

# Svensk Försäkrings branschstatistik

**Nr 4/2012 – 3e kvartalet 2012**



## Innehåll

Läsanvisning .....	0
Totalavkastning .....	1
Avkastningsräntor .....	2
Återbäringsränta .....	3
Kollektiv konsolidering i livförsäkringsbolag .....	4
Nyteckningspremier och premieinkomst för konkurrensutsatta/ej konkurrensutsatta försäkringar .....	6
Nyteckningspremier och premieinkomst för övriga livförsäkringar .....	8
Marknadsandel för nyteckning och premieinkomst för fond- och övrig livförsäkring .....	9
Nyteckningspremier för fond- och övrig livförsäkring .....	11
Premieinkomst för fond- och övrig livförsäkring .....	12
Marknadsandel för nyteckning av livförsäkring .....	13
Marknadsandelar av premieinkomst av livförsäkring .....	14
Premieinkomst inom liv- och skadeförsäkring .....	15
Marknadsandelar – Antalet försäkringar .....	17
Marknadsandelar – Antalet försäkringar .....	18
Marknadsandelar för skadeförsäkring .....	19
Antal anmälda skador .....	22
Information .....	23

## Läsanvisning

Svensk Försäkrings branschstatistik för livförsäkring delas in i underrubrikerna fondförsäkring och övrig livförsäkring. I övrig livförsäkring ingår traditionell livförsäkring och även andra former av försäkring. Denna indelning följer av den som tillämpas i lagstiftningen.

Utländska livbolag som säljer livprodukter till svenskar och redovisar statistik är: Nordea Utland (Nordea LivSF och Nordea L&P Isle of Man), Euroben Life & Pension Ltd, SHB Life & Pension Ltd, Storebrand, svenska filialen, SEB Life och Skandia Utland (Skandia Life, Royal Skandia, Skandia Leben, Skandia Ireland).

Uppgifter om nyteckning för AFA Liv redovisas inte då dessa uppgifter inte redovisas till Finansinspektionen.

Nedan redovisas de förändringar i enskilda bolags statistik som har ägt rum sedan 2010 och som påverkar branschstatistiken. I slutet av denna publikation lämnas ytterligare information vad gäller definitioner och källor till statistiken.

### **Livförsäkring – förändringar efter 2010**

Den relativt stora minskningen i livförsäkringspremie torde i stora stycken förklaras av att spararna gör en omallokering av sitt nya sparande från försäkringsprodukter till investeringssparkonto. Investeringsparkonto produceras av banker och framgår därför inte av Branschstatistiken.

Finansinspektionen har genomfört förändringar i blanketten för redovisning av premieinkomst för livförsäkring, vilket innebär att Svensk Försäkring från och med första kvartalet 2011 kan fördjupa analysen av branschens premieinkomster. Dock saknas jämförbara uppgifter för 2010, varför vi väntar med att låta konsekvenserna av den nya redovisningen fullt ut påverka hur kvartalsstatistiken presenteras.

Den ändrade redovisningen innebär att uppgifter om kapitalpension inte längre samlas in från och med andra kvartalet 2011. I den publicerade statistiken ska därför uppgifter om kapitalpension läsas med försiktighet. Sådana uppgifter finns i tabell 14-16. I övriga tabeller ingår uppgifter om Kapitalpension i Kapitalförsäkring.

Det obligatoriska omvalet i SAF-LO påverkar nyteckningen kraftigt för kvartal 1, 2010. Många försäkrades premier har dirigerats om till nya bolag och produkter, och i många fall till nya produkter inom samma bolag. Härigenom har nyteckningen ökat särskilt kraftigt för AMF (övrig livförsäkring), men även för Folksam-LO (fondförsäkring) och Swedbank (övrig livförsäkring). Informationen är relevant för diagram 3, sid 13.

### **Skadeförsäkring – förändringar efter 2010**

Den kraftiga nedgången i premieinkomst för skadeförsäkring orsakas av att AFA försäkring betalar tillbaka premier till arbetsgivare.

## Totalavkastning

Totalavkastning är ett mått på värdeförändring och direktavkastning på de tillgångar som förvaltas för försäkringstagarnas räkning. I tabellen visas dels siffror på bolagsnivå och/eller på delportföljnivå för de delportföljer där försäkringstagaren har rätt till en andel av överskottet i respektive delportfölj.

Det 5-åriga genomsnittet inkluderar totalavkastning till och med innevarande kvartal samt fyra helår tillbaka i tiden.

Den årliga genomsnittliga totalavkastningen är viktad med marknadsvärdet av de tillgångar som totalavkastningen är beräknad på. Tabellen grundar sig på Svensk Försäkrings Rekommendation om Totalavkastning från 2006-10-02.

**Tabell 1. Totalavkastning på tillgångar i procent**

Bolag	2008	2009	2010	2011	2012q1-q3	2008-2012
Alecta	-7,4	12,8	9,6	-2,1	8,5	4,2
Alecta Optimal Pension, inriktning 60% aktier***)	-16,6	22,9	12,6	-6,8	12,5	4,1
inriktning 40% aktier	-8,0	16,3	10,2	-1,9	10,3	5,3
inriktning 10% aktier	5,8	6,4	6,3	5,5	6,9	6,5
Allmänna Änke- och Pupillkassan	-8,9	17,2	8,6	-2,4	4,0	3,5
AMF Pension	-6,6	12,6	9,8	2,4	6,1	4,9
Bliwa			6,7	-2,9	5,6	
FL Gruppfors	2,4	7,5	5,2	5,4	5,3	5,4
Folksam Liv	0,9	10,3	8,7	6,5	5,6	6,7
Liv 1	0,9	9,7	8,3	6,0	5,7	6,4
Liv 2	0,9	11,5	9,4	7,5	5,6	7,3
Sparande med garanti	4,8	6,6	4,6	6,5	4,0	5,6
Sparande utan garanti	-15,0	19,5	10,6	-1,9	7,5	3,6
KPA Livfors	2,6	8,2	4,5	4,8	5,2	5,3
KPA Pensionfors	6,3	12,4	8,2	5,6	5,5	8,0
Handelsbanken Liv	-1,2				**)	
3% årlig garanti	-	-2,1	2,9	3,6	-	
3% slutgaranti	-	3,8	3,2	6,6	-	
5% årlig garanti	-	1,7	2,6	7,8	-	
Livförvaltning (startdat 20100315)	-	-	3,4	-5,0	-	
LF Liv						
Tradliv	-0,6	2,3	4,1	6,5	4,9	3,6
Nya Världen	-28,1	24,3	8,9	-3,8	9,1	0,4
Nordea Livförsäkring						
Trad (Privat & Tjänste)	14,9	3,0	0,9	16,1	5,4	8,3
Tillväxtportföljen	-14,4	17,9	5,9	-2,7	7,6	2,4
Trygga portföljen	1,6	3,8	0,9	1,4	4,1	2,5
PK FPK	-4,2	5,2	6,5	8,3	4,0	4,1
PK KP						
PRI	-3,0	14,5	9,2	-0,8	5,5	5,2
SEB TL Fond						
Tjänstepension	5,3	7,2	4,0	8,5	5,6	6,4
Övrig pension	2,5	9,3	4,5	10,4	6,1	6,9
SEB TL Gla	-15,7	15,1	10,8	1,5	8,0	3,5
Skandia Liv	-13,4	16,4	9,4	3,2	5,6	4,0
Tradliv	-13,4	16,4	9,4	3,2	5,6	3,9
GarantiPension Plus (25-åring)	-23,1	25,4	11,6	-3,9	7,5	2,3
GarantiPension Plus (40-åring)	-20,2	22,7	10,9	-1,8	6,9	2,8
GarantiPension Plus (55-åring)	-16,5	19,3	10,1	0,9	6,2	3,5
SPP Liv						
Förmånsbestämda	0,6	4,1	6,0	8,6	4,7	5,0
Premiebestämda nyteckning	-5,9	9,6	7,0	3,3	6,4	4,1
Premiebestämda stängd	5,1	3,9	4,5	9,8	4,7	5,9
Storebrand Liv	-1,4	4,6	4,9	4,8	4,0	3,5
Swedbank Försäkring						
Traditionell Pension	-10,6	20,8	9,3	-1,1	4,2	4,2
Trad Pension SAF LO	-	15,4	12,7	-6,3	6,1	
<b>Viktat genomsnitt</b>	<b>-7,2</b>	<b>11,9</b>	<b>8,8</b>	<b>2,2</b>	<b>6,7</b>	<b>4,5</b>

\*) Totalavkastningen är preliminär till den fastslagits av styrelsen

\*\*) Sedan 2012 rapporterar inte Handelsbanken Liv totalavkastning

\*\*\*) Fram till pensionering har Alecta Optimal Pension som förval placeringsinriktning 60 % aktier, 10 % fastigheter och 30 % räntebärande papper.

Källa: Svensk Försäkrings blankett Totalavkastning

## Avkastningsräntor

Avkastningsränta ger upphov till villkorad återbäring och återbäring.

Avkastningsränta är ett sätt att fördela totalavkastningen inom kollektivet av försäkringstagare och fastställs utifrån den totalavkastning som bolaget uppnått. Hur stor andel av totalavkastningen som fördelas till försäkringskollektivtagarna varierar mellan olika bolag.

Villkorad återbäring är ett överskott som tilldelats försäkringstagarna enligt regler som fastställts i försäkringsvillkoren. Den villkorade återbäringen utgör inte ett riskkapital i försäkringsbolaget.

Den avkastningsränta som ger upphov till återbäring förekommer endast i ömsesidigt bedrivna försäkringsbolag och visar hur mycket försäkringstagarens andel i bolagets överskott förändrats. Återbäringen utgör riskkapital i försäkringsbolaget och fördelas därför endast preliminärt. Till skillnad från återbäringensräntan (se sid 3) bestäms avkastningsräntan direkt utifrån totalavkastningen så att den kollektiva konsolideringen alltid är 100.

Avkastningsräntan anges som hittills uppnådd avkastningsränta under året före skatt och avgifter. Samtliga siffror är i procent.

**Tabell 2. Avkastningsränta i procent för beräkning av villkorad återbäring**

Bolag	2008	2009	2010	2011	2012q1-q3	2008-2012
<b>Folksam Liv</b>						
Sparande utan garanti	-15,6	21,9	10,6	1,1	0,8	3,2
<b>Handelsbanken Liv</b>						
Handelsbanken Liv	-1,2					
3% årlig garanti		-2,1	2,8	3,3	2,6	
3% slutgaranti		3,4	3,0	6,0	3,5	
5% årlig garanti		1,7	2,6	7,1	2,6	
Livförvaltning (startdat 20100315)			3,4	-5,0	2,3	
<b>Nordea Livförsäkring</b>						
Premiegaranti: Tillväxtportfölj	-14,4	17,9	5,9	-2,7	7,6	2,4
Premiegaranti: Trygg portfölj	1,6	3,8	0,9	1,4	4,1	2,5
Trad (Privat & Tjänste)	14,9	3,0	0,9	16,2	5,4	8,3
<b>SPP Liv</b>						
Förmånsbestämd portfölj	0,6	4,1	6,0	8,6	4,7	5,0
Premiebestämd, nyteckning	-5,9	8,6	6,3	3,0	5,8	3,6
Premiebestämd, stängd	4,7	3,6	4,2	8,9	4,2	5,4
<b>Storebrand Liv</b>						
Storebrand Liv	1,0	4,6	3,8	5,9	2,7	3,8
<b>Swedbank Försäkring</b>						
Traditionell Pension	-10,6	20,8	9,3	-1,1	4,2	4,2
Trad Pension SAF LO			12,7	-6,3	6,1	

Källa: Bolagsdata

**Tabell 3. Avkastningsränta i procent för beräkning av återbäring**

Bolag	2008	2009	2010	2011	2012q1-q3	2008-2012
<b>Alecta</b>						
Alecta Optimal Pension, inriktning 60% aktier*)	-16,6	22,9	12,5	-6,9	12,5	4,1
inriktning 40% aktier	-8,0	16,2	10,1	-1,9	10,4	5,2
inriktning 10% aktier	5,6	6,4	6,3	5,4	6,9	6,5
<b>AMF Pension</b>						
Avtalspension SAF-LO ny, under uppskovstid			7,4	1,7	5,6	
Övrig traditionell försäkring			29,0	2,5	6,7	
Ny traditionell försäkring, lågrisk				4,1	3,1	
Ny traditionell försäkring, högrisk				-8,8	11,3	
<b>Folksam Liv</b>						
Sparande med garanti	4,7	7,4	4,7	3,4	4,1	5,1
Avtalspension Premiegaranti (45-åring)			9,2	-0,8	6,3	
<b>KPA Pensionförs</b>						
KPA Pensionförsäkring	6,3	11,9	8,3	5,5	5,5	7,9
<b>LF Liv</b>						
Nya världen	-28,1	24,3	8,9	-3,8	9,1	0,4
<b>Skandia Liv</b>						
GarantiPension Plus (25-åring)	-15,1	17,7	9,5	-2,9	6,1	2,6
GarantiPension Plus (40-åring)	-9,9	12,8	8,4	-0,5	5,1	3,0
GarantiPension Plus (55-åring)	-3,1	6,4	6,9	2,7	3,8	3,5

Källa: Bolagsdata

## Återbäringsränta

Återbäringsräntor förekommer endast i ömsesidigt bedrivna försäkringsbolag och är ett sätt att fördela överskott preliminärt till försäkringstagarna. Återbäring uppstår om bolagets resultat av kapitalförvaltning, dödlighetsutfall, drifts- och skattekostnader sammantaget ger ett överskott relativt vad som antogs vid premieberäkningen.

Återbäringsräntan fastställs genom att bolaget gör en prognos av kapitalavkastningen över en längre tidshorisont. Tillfälliga svängningar på kapitalmarknaden utjämnas över tiden. Hänsyn tas också till bolagets aktuella kollektiva konsolidering (se sidan 4).

Återbäringsräntan speglar bolagets totalavkastning utjämnad över tiden. Den årliga genomsnittliga återbäringsräntan är viktad med respektive bolags totala kapital. Samtliga siffror är i procent på årsbasis.

**Tabell 4. Återbäringsräntor i procent före skatt och före generella kostnader**

Bolag	2009	2010	2011	2012q1-q3
Folksam Liv				
Folksam Liv	2,3	5,5	5,7	4,5
Folksam Liv 2 (fd KP)	3,3	9,6	11,0	8,8
LF Liv	0,8	6,2	4,0	0,0
SalusAn	2,0	2,0	1,7	1,0
SEB TL Fond				
Tjänstepension	0,0	2,0	4,0	4,2
Övrig	0,0	0,3	2,0	2,4
SEB TL Gla	0,2	4,2	5,0	3,0
Skandia Liv	1,0	5,6	5,2	3,7
<b>Genomsnitt</b>	<b>1,4</b>	<b>4,7</b>	<b>4,8</b>	<b>3,7</b>

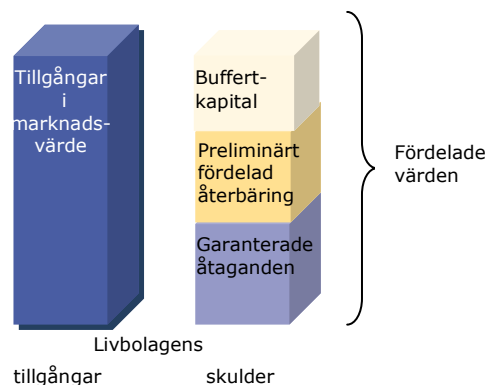
Källa: Bolagsdata

## Kollektiv konsolidering i livförsäkringsbolag

Genom att förränta de försäkrades tillgodohavanden med återbäringsränta kontinuerligt fördelas överskott preliminärt till försäkringstagarna. Bolaget tillämpar då den så kallade retrospektivreservmetoden. Retrospektivreservmetoden tillämpas för privat försäkring och premiebestämda tjänstepensioner.

En annan metod, pensionstilläggsmetoden, används också för fördelning av överskott. Metoden innebär att avtalade pensioner höjs med en viss procentsats (vilket ej sker kontinuerligt som i retrospektivreservmetoden) och tillämpas för förmånsbestämda tjänstepensioner. Normalt fördelas inte alla tillgångsvärden i försäkringsbolaget. Det innebär att en buffert i form av ej fördelade tillgångsvärden uppstår, så kallad kollektiv konsolidering. Detta gäller även för bolag som tillämpar både den så kallade pensionstilläggsmetoden för fördelning av överskott och retrospektivreservmetoden.

Buffertkapitalet är skillnaden mellan tillgångarnas marknadsvärde och summan av de preliminärt fördelade tillgångsvärdena. De preliminärt fördelade tillgångsvärdena utgörs



av summan av garanterade åtaganden och preliminärt fördelad återbäring.

Konsolideringsnivån beräknas som kvoten, uttryckt i procent, mellan tillgångarnas marknadsvärden och preliminärt fördelade tillgångsvärden. En konsolideringsnivå över 100 procent innebär att tillgångarnas marknadsvärden är högre än de preliminärt fördelade tillgångsvärdena.

Livförsäkringsbolagen bestämmer gränserna inom vilka respektive bolags konsolideringsnivå normalt ska tillåtas variera. Det utgör ett kriterium vid bestämmande av återbäringsräntan.

För bolag som tillämpar avkastningsränta som ger upphov till återbäring hålls den kollektiva konsolideringen konstant på 100 då allt överskott fördelas med den totalavkastning bolaget haft.

Samtliga siffror är uppskattade preliminära värden och i procent.

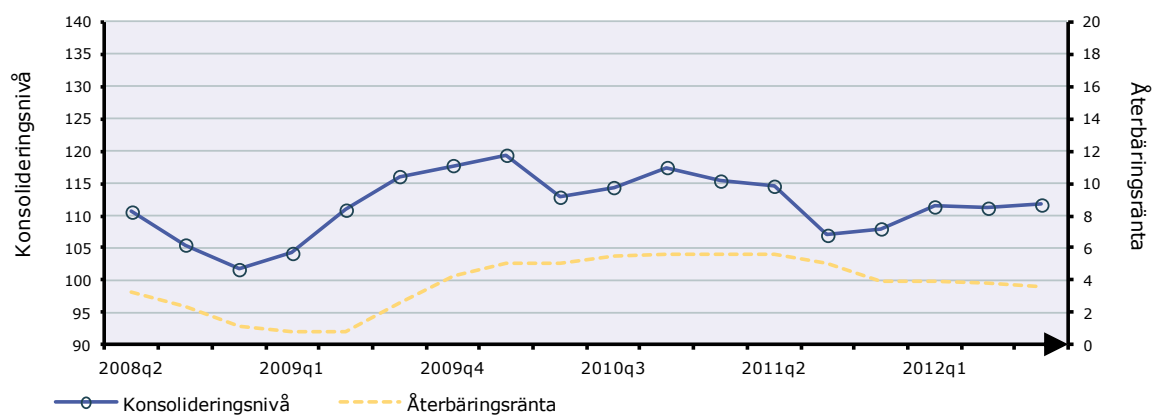
**Tabell 5. Konsolideringsnivå i några försäkringsbolag i procent**

Bolag	Retrospektivreservmetod		Pensionstilläggsmetod	
	12.06.30	12.09.30	12.06.30	12.09.30
Alecta 1)	100,0	100,0	124,6	123,3
Allmänna Änke- och Pupillkassan	147,0	148,1		
AMF Pension 2)	100,4	101,0	149,3	152,8
AMF Pension ny trad försäkring	100,5	100,0		
AMF Pension SAF-LO ny 3)	100,8	101,3		
Folksam Liv	115,7	117,3	151,0	154,3
KPA Pensionförs 1)	100,1	100,1	110,8	110,5
LF Liv	110,4	109,8		
SalusAn	154,7	156,6		
SEB TL Gla	105,9	108,7		
Skandia Liv	104,5	106,0	127,7	125,2
<b>TOTALT</b>	<b>104,5</b>	<b>105,6</b>	<b>126,1</b>	<b>125,1</b>

1) Alectas och KPA Pensions konsolidering är alltid ca 100 procent. Alecta använder retrospektivreservmetoden och KPA Pension sätter in avkastningsräntan på spararnas konto direkt efter varje kvartal.

2) Gäller Övrig traditionell försäkring

3) Gäller försäkringar under uppskovstid

**Diagram 1. Återbäringsränta och kollektiv konsolidering, i procent**


Källa: Svensk Försäkrings blankett Kollektiv konsolidering



## Nyteckningspremier och premieinkomst för konkurrensutsatta/ej konkurrensutsatta försäkringar

I detta avsnitt redovisas premieinkomsten för nyteckning (försäljning av nya försäkringar) inom livförsäkring (individuell försäkring och gruppörsäkring) samt sjuk- och olycksfallsförsäkring. Här redovisas även den totala premieinkomsten för både gamla och nya försäkringar. Siffrorna omfattar premieinkomsten tolv månader bakåt i tiden från redovisat datum och redovisas i miljoner kronor. Premieinkomstbegreppet innehåller även inflyttat kapital och uppräknade fribrev.

**Tabell 6. Nyteckningspremier och premieinkomst för konkurrensutsatta och ej konkurrensutsatta försäkringar jämfört med föregående år i miljoner kronor.**

Bolag	Nyteckning				Premieinkomst	
	Årlig premie		Engångspremie		Gamla och nya försäkringar	
Konkurrensutsatta	10q4-11q3	11q4-12q3	10q4-11q3	11q4-12q3	10q4-11q3	11q4-12q3
Alecta	944,2	954,1	317,6	284,1	12 116,7	11 217,0
Allmänna Änke- & Pupillkå	1,1	2,9	0,3	0,2	5,5	7,4
AMF Pension	1 775,3	1 863,9	1 166,1	557,8	17 133,0	17 316,0
Avanza			2 126,9	805,7	14 826,4	6 485,0
Bliwa	13,3	29,1			111,1	135,9
Brummer Life	108,4	38,8	138,7	120,2	369,5	487,3
Cardif Nordic	5,4	5,0			71,7	76,6
Danica	411,9	366,4	3 064,8	2 107,3	7 959,8	5 818,6
Folksam	1 775,5	2 267,8	1 981,5	1 745,8	20 684,7	22 212,0
FL Gruppöförs	0,1	0,3			489,0	493,1
Folksam Fondöförs	661,7	724,1	699,8	557,2	3 113,3	3 253,7
Folksam Liv	356,9	453,7	852,0	813,0	4 749,0	5 385,9
Folksam LO Fondöförs	450,1	323,7			4 630,5	4 534,2
KPA Livöförs					702,9	461,1
KPA Pensionöförs	306,6	766,1	429,7	375,6	7 000,1	8 084,0
Handelsbanken	759,0	446,0	1 952,5	523,3	9 721,6	7 861,2
Handelsbanken Liv	759,0	446,0	554,0	270,9	6 787,8	6 285,3
SHB L&P			1 398,5	252,4	2 933,8	1 575,8
Holmia	22,0	31,5			371,3	392,6
If Liv	23,8	30,6			45,6	58,2
IKANO Liv	2,9	11,1			14,3	34,9
Länsförsäkringar	1 832,8	1 115,5	909,5	280,6	13 548,0	13 172,3
LF Fondliv	908,6	831,9	246,7	244,4	6 487,4	8 174,2
LF Liv	924,2	283,6	662,9	36,2	6 801,5	4 756,1
LF GruppLiv AB					259,1	242,0
Movestic	498,5	403,0	424,8	167,4	2 721,9	2 333,2
Nordea Liv	791,5	572,0	3 923,5	1 017,4	12 729,5	8 469,1
Nordea Livförsäkring	591,0	494,2	66,5	50,3	4 679,6	5 465,6
Nordea Utland	200,5	77,8	3 856,9	967,1	8 049,9	3 003,5
Nordnet	69,5	108,5	1 822,5	672,8	13 038,0	4 823,3
PP Pension Fond	13,7	14,0	5,3	2,3	99,5	104,5
SalusAnsvar	18,5	11,3			128,8	123,8
SEB Trygg Liv	1 702,0	1 315,5	3 044,2	902,7	19 861,3	14 855,8
SEB Life			1 704,5	481,1	3 973,5	1 639,1
SEB TL Fond	1 695,1	1 306,7	1 339,7	421,7	14 754,2	12 109,6
SEB TL Gla	6,9	8,8	0,0		1 133,6	1 107,1
Skandia	1 671,4	1 907,7	8 846,7	6 704,9	26 839,5	26 092,3
Royal Skandia			1 494,9	823,1	1 494,9	823,1
Skandia	649,5	567,0	3 647,1	2 814,9	12 177,5	12 039,7
Skandia Liv	1 022,0	1 340,7	3 704,8	3 066,9	13 167,0	13 229,4
SPP	1 029,1	934,3	581,7	396,0	7 261,7	7 518,8
Euroben L&P			11,4	0,6	247,2	255,4
SPP Liv	292,3	293,4	430,2	313,2	2 846,2	2 942,8
SPP Liv Fond	736,6	640,7	140,1	82,2	4 110,2	4 279,2
Storebrand sv filial	0,3	0,1			58,2	41,4
Sv Handel Fond	8,2	9,8	18,3	9,4	98,5	48,1
Swedbank Försäkring	1 058,9	1 014,1	3 545,2	1 567,4	17 714,7	12 524,2
VFF Fond			7,7	8,1	18,6	39,0
<b>TOTALT</b>	<b>14 537,1</b>	<b>13 453,0</b>	<b>33 877,8</b>	<b>17 873,5</b>	<b>197 491,3</b>	<b>162 207,0</b>
<b>Ej konkurrensutsatta</b>						
Alecta	1 038,9	1 021,1	348,3	360,2	13 747,8	11 000,9
AMF Pension					1 676,8	1 813,8
Bliwa					6,5	5,6
Folksam Liv					1 725,1	1 427,6
Skandia Liv	6,5	8,9			221,5	247,7
St Erik Liv	7,2		64,3		234,8	71,0
<b>TOTALT</b>	<b>1 052,6</b>	<b>1 030,0</b>	<b>412,6</b>	<b>360,2</b>	<b>17 612,5</b>	<b>14 566,6</b>

## Nyteckningspremier och premieinkomst för fondförsäkringar

I detta avsnitt redovisas premieinkomsten för livförsäkring uppdelad i grenen fondförsäkring. Premieinkomsten är uppdelat i nyteckning (försäljning av nya försäkringar) inom livförsäkring (individuell försäkring och gruppörsäkring) samt sjuk- och olycksfallsförsäkring. Här redovisas även den totala premieinkomsten för både gamla och nya försäkringar. Siffrorna omfattar premieinkomsten tolv månader bakåt i tiden från redovisat datum och redovisas i miljoner kronor. Premieinkomstbegreppet innehåller även inflyttat kapital och uppräknade fribrev.

**Tabell 7. Nyteckningspremier och premieinkomst i miljoner kronor jämfört med föregående år, fondförsäkring**

Bolag	Nyteckning				Premieinkomst	
	Årlig premie		Engångspremie		Gamla och nya försäkringar	
Fondförsäkring	10q4-11q3	11q4-12q3	10q4-11q3	11q4-12q3	10q4-11q3	11q4-12q3
AMF Pension	457,3	364,2	22,4	16,4	3 002,5	3 094,5
Avanza			26,0	25,5	207,2	217,1
Danica	361,3	348,6	181,5	94,4	2 159,9	2 438,1
Folksam	1 176,6	1 111,0	699,8	557,2	8 257,7	8 291,2
Folksam Fondförs	661,7	724,1	699,8	557,2	3 113,3	3 253,7
Folksam Liv	35,1	45,5			77,1	76,7
Folksam LO Fondförs	450,1	323,7			4 630,5	4 534,2
KPA Pensionförs	29,7	17,8			436,8	426,6
Handelsbanken	714,6	414,8	411,2	204,3	5 619,8	5 440,3
Länsförsäkringar	908,6	793,8	246,7	240,1	6 487,4	7 824,5
Movestic	478,0	383,5	424,8	151,0	2 460,0	2 053,6
Nordea Liv	501,1	340,3	2 906,0	636,7	7 342,4	4 066,7
Nordea Livförsäkring	300,6	262,5	41,7	35,8	1 499,3	1 943,4
Nordea Utland	200,5	77,8	2 864,3	600,9	5 843,1	2 123,3
Nordnet	8,1	50,5	18,0	22,7	53,4	101,1
SalusAnsvar						0,6
SEB Trygg Liv	1 605,7	1 216,4	2 183,6	421,7	14 870,5	11 415,8
SEB Life			843,9		843,9	
SEB TL Fond	1 605,7	1 216,4	1 339,7	421,7	14 023,4	11 415,8
SEB TL Gla					3,1	
Skandia	649,5	567,0	717,6	553,2	7 695,6	6 343,5
SPP	736,7	640,8	140,1	82,2	4 123,8	4 288,0
SPP Liv Fond	736,6	640,7	140,1	82,2	4 110,2	4 279,2
Storebrand sv filial	0,1	0,0			13,6	8,8
Swedbank Försäkring	428,5	428,7	1 035,0	464,9	7 588,1	5 952,2
Övr. svenska bolag	130,3	62,5	170,0	140,0	586,2	678,9
Brummer Life	108,4	38,8	138,7	120,2	369,5	487,3
PP Pension Fond	13,7	14,0	5,3	2,3	99,5	104,5
Sv Handel Fond	8,2	9,8	18,3	9,4	98,5	48,1
VFF Fond			7,7	8,1	18,6	39,0
<b>TOTALT</b>	<b>8 156,1</b>	<b>6 722,1</b>	<b>9 182,6</b>	<b>3 610,2</b>	<b>70 454,4</b>	<b>62 206,0</b>

Källa: Finansinspektionens blankett nyteckning och premier - Livförsäkringsbolag

## Nyteckningspremier och premieinkomst för övriga livförsäkringar

I detta avsnitt redovisas premieinkomsten för livförsäkring inom grenen övrig livförsäkring. Premieinkomsten är uppdelad i nyteckning (försäljning av nya försäkringar) inom livförsäkring (individuell försäkring och gruppörsäkring) samt sjuk- och olycksfallsförsäkring. Här redovisas även den totala premieinkomsten för både gamla och nya försäkringar. Siffrorna omfattar premieinkomsten tolv månader bakåt i tiden från redovisat datum och redovisas i miljoner kronor. Premieinkomstbegreppet innehåller även inflyttat kapital och uppräknade fribrev. Den depåanknutna försäkringen ingår i uppgifterna för övrig livförsäkring.

**Tabell 8. Nyteckningspremier och premieinkomst i miljoner kronor jämfört med föregående år, övrig livförsäkring**

Bolag	Nyteckning				Premieinkomst	
	Årlig premie		Engångspremie		Gamla och nya försäkringar	
Övrig livförsäkring	10q4-11q3	11q4-12q3	10q4-11q3	11q4-12q3	10q4-11q3	11q4-12q3
Alecta	944,2	954,1	317,6	284,1	12 116,7	11 217,0
Allmänna Änke- & Pupillkas	1,1	2,9	0,3	0,2	5,5	7,4
AMF Pension	1 317,9	1 499,7	1 143,7	541,4	14 130,5	14 221,4
Avanza			2 100,9	780,3	14 619,2	6 268,0
Bliwa	13,3	29,1			111,1	135,9
Cardif Nordic	5,4	5,0			71,7	76,6
Danica	50,6	17,8	2 883,4	2 012,9	5 799,9	3 380,6
Folksam	598,9	1 156,8	1 281,6	1 188,6	12 427,1	13 920,8
FL Gruppfors	0,1	0,3			489,0	493,1
Folksam Liv	321,8	408,2	852,0	813,0	4 671,9	5 309,2
KPA Livfors					702,9	461,1
KPA Pensionfors	277,0	748,3	429,7	375,6	6 563,3	7 657,4
Handelsbanken	44,4	31,2	1 541,3	319,0	4 101,8	2 420,9
Handelsbanken Liv	44,4	31,2	142,9	66,6	1 168,0	845,0
SHB L&P			1 398,5	252,4	2 933,8	1 575,8
Holmia	22,0	31,5			371,3	392,6
If Liv	23,8	30,6			45,6	58,2
Länsförsäkringar	924,2	321,7	662,9	40,5	7 060,6	5 347,9
LF Fondliv		38,1		4,2		349,7
LF Liv	924,2	283,6	662,9	36,2	6 801,5	4 756,1
LF GruppLiv AB					259,1	242,0
Movestic	20,6	19,6		16,4	261,9	279,5
Nordea Liv	290,4	231,7	1 017,4	380,7	5 387,1	4 402,4
Nordea Livförsäkring	290,4	231,7	24,8	14,5	3 180,3	3 522,2
Nordea Utland			992,6	366,2	2 206,8	880,2
Nordnet	61,4	58,0	1 804,5	650,1	12 984,6	4 722,2
SalusAnsvar	18,5	11,3			128,8	123,2
SEB Trygg Liv	96,4	99,2	860,6	481,1	4 990,8	3 440,0
SEB Life			860,6	481,1	3 129,5	1 639,1
SEB TL Fond	89,4	90,4		0,0	730,8	693,8
SEB TL Gla	6,9	8,8	0,0		1 130,5	1 107,1
Skandia	1 022,0	1 340,7	8 129,2	6 151,7	19 143,8	19 748,7
Royal Skandia			1 494,9	823,1	1 494,9	823,1
Skandia			2 929,5	2 261,7	4 481,9	5 696,2
Skandia Liv	1 022,0	1 340,7	3 704,8	3 066,9	13 167,0	13 229,4
SPP	292,5	293,5	441,6	313,8	3 137,9	3 230,9
Euroben L&P			11,4	0,6	247,2	255,4
SPP Liv	292,3	293,4	430,2	313,2	2 846,2	2 942,8
Storebrand sv filial	0,2	0,1			44,5	32,7
Swedbank Försäkring	630,4	585,4	2 510,2	1 102,5	10 126,6	6 572,0
Övr. svenska bolag	2,9	11,1			14,3	34,9
<b>TOTALT</b>	<b>6 381,0</b>	<b>6 730,9</b>	<b>24 695,3</b>	<b>14 263,3</b>	<b>127 036,8</b>	<b>100 001,0</b>

Källa: Finansinspektionens blankett nyteckning och premier – Livförsäkringsbolag

## Marknadsandel för nyteckning och premieinkomst för fond- och övrig livförsäkring

Marknadsandelen baseras på nyteckningen för premieinkomsten. Marknadsandelen beräknas genom att årlig premie och engångspremie läggs ihop. Engångspremien divideras med 10 för att bättre återspegla en årssiffra. Samtliga siffror är i procent. Siffrorna omfattar premieinkomsten tolv månader bakåt i tiden från redovisat datum. Premieinkomstbegreppet innehåller även inflyttat kapital och uppräknade fribrev.

**Tabell 9. Marknadsandelar i procent, fondförsäkring**

Bolag Fondförsäkring	Procentuell andel Nyteckning: Totalt		Procentuell andel Gamla och nya försäkringar	
	10q4-11q3	11q4-12q3	10q4-11q3	11q4-12q3
AMF Pension	5,1	5,2	4,3	5,0
Avanza	0,0	0,0	0,3	0,3
Danica	4,2	5,1	3,1	3,9
Folksam	13,7	16,5	11,7	13,3
Folksam Fondförs	8,1	11,0	4,4	5,2
Folksam Liv	0,4	0,6	0,1	0,1
Folksam LO Fondförs	5,0	4,6	6,6	7,3
KPA Pensionförs	0,3	0,3	0,6	0,7
Handelsbanken	8,3	6,1	8,0	8,7
Länsförsäkringar	10,3	11,5	9,2	12,6
Movestic	5,7	5,6	3,5	3,3
Nordea Liv	8,7	5,7	10,4	6,5
Nordea Livförsäkring	3,4	3,8	2,1	3,1
Nordea Utland	5,4	1,9	8,3	3,4
Nordnet	0,1	0,7	0,1	0,2
SalusAnsvar	0,0	0,0	0,0	0,0
SEB Trygg Liv	20,1	17,8	21,1	18,4
SEB Life	0,9	0,0	1,2	0,0
SEB TL Fond	19,2	17,8	19,9	18,4
SEB TL Gla	0,0	0,0	0,0	0,0
Skandia	7,9	8,8	10,9	10,2
SPP	8,3	9,2	5,9	6,9
SPP Liv Fond	8,3	9,2	5,8	6,9
Storebrand sv filial	0,0	0,0	0,0	0,0
Swedbank Försäkring	5,9	6,7	10,8	9,6
Övr. svenska bolag	1,6	1,1	0,8	1,1
Brummer Life	1,3	0,7	0,5	0,8
PP Pension Fond	0,2	0,2	0,1	0,2
Sv Handel Fond	0,1	0,2	0,1	0,1
VFF Fond	0,0	0,0	0,0	0,1
<b>TOTALT</b>	<b>100,0</b>	<b>100,0</b>	<b>100,0</b>	<b>100,0</b>

Källa: Finansinspektionens blankett nyteckning och premier – Livförsäkringsbolag

**Tabell 10. Marknadsandelar i procent, övrig livförsäkring**

Bolag	Procentuell andel		Procentuell andel	
	Nyteckning: Totalt		Gamla och nya försäkringar	
Övrig livförsäkring	10q4-11q3	11q4-12q3	10q4-11q3	11q4-12q3
Alecta	11,0	12,0	9,5	11,2
Allmänna Änke- & Pupillkassan	0,0	0,0	0,0	0,0
AMF Pension	16,2	19,0	11,1	14,2
Avanza	2,4	1,0	11,5	6,3
Bliwa	0,2	0,4	0,1	0,1
Cardif Nordic	0,1	0,1	0,1	0,1
Danica	3,8	2,7	4,6	3,4
Folksam	8,2	15,6	9,8	13,9
FL Gruppfors	0,0	0,0	0,4	0,5
Folksam Liv	4,6	6,0	3,7	5,3
KPA Livfors	0,0	0,0	0,6	0,5
KPA Pensionfors	3,6	9,6	5,2	7,7
Handelsbanken	2,2	0,8	3,2	2,4
Handelsbanken Liv	0,7	0,5	0,9	0,8
SHB L&P	1,6	0,3	2,3	1,6
Holmia	0,2	0,4	0,3	0,4
If Liv	0,3	0,4	0,0	0,1
Länsförsäkringar	11,2	4,0	5,6	5,3
LF Fondliv	0,0	0,5	0,0	0,3
LF Liv	11,2	3,5	5,4	4,8
LF GruppLiv AB	0,0	0,0	0,2	0,2
Movestic	0,2	0,3	0,2	0,3
Nordea Liv	4,4	3,3	4,2	4,4
Nordea Livförsäkring	3,3	2,9	2,5	3,5
Nordea Utland	1,1	0,4	1,7	0,9
Nordnet	2,7	1,5	10,2	4,7
SalusAnsvar	0,2	0,1	0,1	0,1
SEB Trygg Liv	2,1	1,8	3,9	3,4
SEB Life	1,0	0,6	2,5	1,6
SEB TL Fond	1,0	1,1	0,6	0,7
SEB TL Gla	0,1	0,1	0,9	1,1
Skandia	20,7	24,0	15,1	19,7
Royal Skandia	1,7	1,0	1,2	0,8
Skandia	3,3	2,8	3,5	5,7
Skandia Liv	15,7	20,2	10,4	13,2
SPP	3,8	4,0	2,5	3,2
Euroben L&P	0,0	0,0	0,2	0,3
SPP Liv	3,8	4,0	2,2	2,9
Storebrand sv filial	0,0	0,0	0,0	0,0
Swedbank Försäkring	10,0	8,5	8,0	6,6
Övr. svenska bolag	0,0	0,1	0,0	0,0
<b>TOTALT</b>	<b>100,0</b>	<b>100,0</b>	<b>100,0</b>	<b>100,0</b>

Källa: Finansinspektionens blankett nyteckning och premier - Livförsäkringsbolag

## Nyteckningspremier för fond- och övrig livförsäkring

Avsnittet redovisar premieinkomsten för nyteckning (försäljning av nya försäkringar) inom livförsäkring fördelat på olika produktområden. Uppgifterna från premiepensions-systemet ingår inte. Premieinkomsten för nyteckning redovisas i miljoner kronor och den procentuella andelen är i procent. Siffrorna omfattar premieinkomsten tolv månader bakåt i tiden från redovisat datum. Premieinkomstbegreppet innehåller även inflyttat kapital och uppräknade fribrev.

**Tabell 11. Nyteckning i miljoner kronor, fondförsäkring**

Fondförsäkring	Nyteckning				Procentuell andel			
	Årlig premie		Engångspremie		Årlig premie		Engångspremie	
	10q4-11q3	11q4-12q3	10q4-11q3	11q4-12q3	10q4-11q3	11q4-12q3	10q4-11q3	11q4-12q3
Tjänstepensionsförsäkring								
- Via valcentral	1 668	1 491	44	37	20	22	0	1
- Övrig								
Konkurrensutsatt	3 936	3 760	1 225	1 056	48	56	13	29
Privat pensionsförsäkring	394	317	159	92	5	5	2	3
Kapitalförsäkring	2 159	1 154	7 754	2 425	26	17	84	67
<b>TOTALT</b>	<b>8 156</b>	<b>6 722</b>	<b>9 183</b>	<b>3 610</b>	<b>100</b>	<b>100</b>	<b>100</b>	<b>100</b>

**Tabell 12. Nyteckning i miljoner kronor, övrig livförsäkring**

Övrig livförsäkring	Nyteckning				Procentuell andel			
	Årlig premie		Engångspremie		Årlig premie		Engångspremie	
	10q4-11q3	11q4-12q3	10q4-11q3	11q4-12q3	10q4-11q3	11q4-12q3	10q4-11q3	11q4-12q3
Tjänstepensionsförsäkring								
- Via valcentral	2 856	3 215	29	44	38	41	0	0
- Övrig								
Konkurrensutsatt	2 363	2 388	4 442	3 340	32	31	18	23
- varav depå	50	73	376	437	1	1	1	3
Ej konkurrensutsatt	1 053	1 030	413	360	14	13	2	2
Privat pensionsförsäkring	278	250	137	113	4	3	1	1
- varav depå	0	1	40	33	0	0	0	0
Kapitalförsäkring	300	283	20 085	10 765	4	4	80	74
- varav depå	19	28	11 202	10 993	0	0	45	75
Grupplivförsäkring								
Tjänste	149	129	1	1	2	2	0	0
Privat	126	161	0	0	2	2	0	0
Oppsägbar sjuk- och olycksfallsförsäkring								
- Individuell+Grupp								
Tjänste	274	276	0	0	4	4	0	0
Privat	34	28	1	1	0	0	0	0
<b>TOTALT</b>	<b>7 434</b>	<b>7 761</b>	<b>25 108</b>	<b>14 624</b>	<b>100</b>	<b>100</b>	<b>100</b>	<b>100</b>

**Tabell 13. Nyteckning i miljoner kronor, summan av fondförsäkring och övrig livförsäkring**

Fondförs. och övrig livförsäkring	Nyteckning				Procentuell andel			
	Årlig premie		Engångspremie		Årlig premie		Engångspremie	
	10q4-11q3	11q4-12q3	10q4-11q3	11q4-12q3	10q4-11q3	11q4-12q3	10q4-11q3	11q4-12q3
Tjänstepensionsförsäkring								
- Via valcentral	4 524	4 706	73	81	29	32	0	0
- Övrig								
Konkurrensutsatt	6 299	6 149	5 668	4 396	40	42	17	24
- varav depå	50	73	376	437	0	1	1	2
Ej konkurrensutsatt	1 053	1 030	413	360	7	7	1	2
Privat pensionsförsäkring	672	566	297	204	4	4	1	1
- varav depå	0	1	40	33	0	0	0	0
Kapitalförsäkring	2 459	1 437	27 839	13 190	16	10	81	72
- varav depå	19	28	11 202	10 993	0	0	33	60
Grupplivförsäkring								
Tjänste	149	129	1	1	1	1	0	0
Privat	126	161	0	0	1	1	0	0
Oppsägbar sjuk- och olycksfallsförsäkring								
- Individuell+Grupp								
Tjänste	274	276	0	0	2	2	0	0
Privat	34	28	1	1	0	0	0	0
<b>TOTALT</b>	<b>15 590</b>	<b>14 483</b>	<b>34 290</b>	<b>18 234</b>	<b>100</b>	<b>100</b>	<b>100</b>	<b>100</b>

Källa: Finansinspektionens blankett nyteckning och premier – Livförsäkringsbolag

## Premieinkomst för fond- och övrig livförsäkring

Avsnittet redovisar premieinkomsten för både gamla och nya försäkringar inom livförsäkring fördelat på olika produktområden. Uppgifter från premiepensionssystemet ingår inte. Premieinkomsten är i miljoner kronor och den procentuella andelen är i procent. Siffrorna omfattar premieinkomsten tolv månader bakåt i tiden från redovisat datum. Premieinkomstbegreppet innehåller även inflyttat kapital och uppräknade fribrev.

**Tabell 14. Premieinkomst i miljoner kronor, fondförsäkring**

Fondförsäkring	Premieinkomst		Procentuell andel	
	10q4-11q3	11q4-12q3	10q4-11q3	11q4-12q3
Tjänstepensionsförsäkring				
- Via valcentral	16 665	17 064	24	27
- varav inflyttat kapital	2 813	2 605	4	4
- Övrig				
Konkurrensutsatt	25 182	26 656	36	43
- varav inflyttat kapital	1 565	3 972	2	6
Privat pensionsförsäkring	4 270	4 625	6	7
- varav inflyttat kapital	732	1 242	1	2
Kapitalförsäkring	24 261	13 862	34	22
- varav inflyttat kapital	163	36		
Kapitalpension	76			
<b>TOTALT</b>	<b>70 454</b>	<b>62 206</b>	<b>100</b>	<b>100</b>

**Tabell 15. Premieinkomst i miljoner kronor, övrig livförsäkring**

Övrig livförsäkring	Premieinkomst		Procentuell andel	
	10q4-11q3	11q4-12q3	10q4-11q3	11q4-12q3
Tjänstepensionsförsäkring				
- Via valcentral	28 067	30 572	22	31
- varav inflyttat kapital	2 367	3 274	2	3
- Övrig				
Konkurrensutsatt	27 669	26 728	22	27
- varav inflyttat kapital	1 693	3 351	1	3
- varav depå	1 643	3 029	1	3
- varav inflyttat kapital	269	1 486		1
Privat pensionsförsäkring	6 275	6 939	5	7
- varav inflyttat kapital	1 102	2 215	1	2
- varav depå	300	1 014		1
- varav inflyttat kapital	237	921		1
Kapitalförsäkring	57 657	28 904	45	29
- varav inflyttat kapital	62	105		
- varav depå	39 778	23 311	31	23
- varav inflyttat kapital	58	105		
Kapitalpension	24			
Grupplivförsäkring				
Tjänste	1 170	924	1	1
Privat	3 591	3 498	3	3
Ouppsägbar sjuk- och olycksfallsförsäkring				
- Individuell+Grupp				
Tjänste	1 910	1 821	2	2
Privat	674	614	1	1
<b>TOTALT</b>	<b>127 037</b>	<b>100 001</b>	<b>100</b>	<b>100</b>

**Tabell 16. Premieinkomst i miljoner kronor, summan av fondförsäkring och övrig livförsäkring**

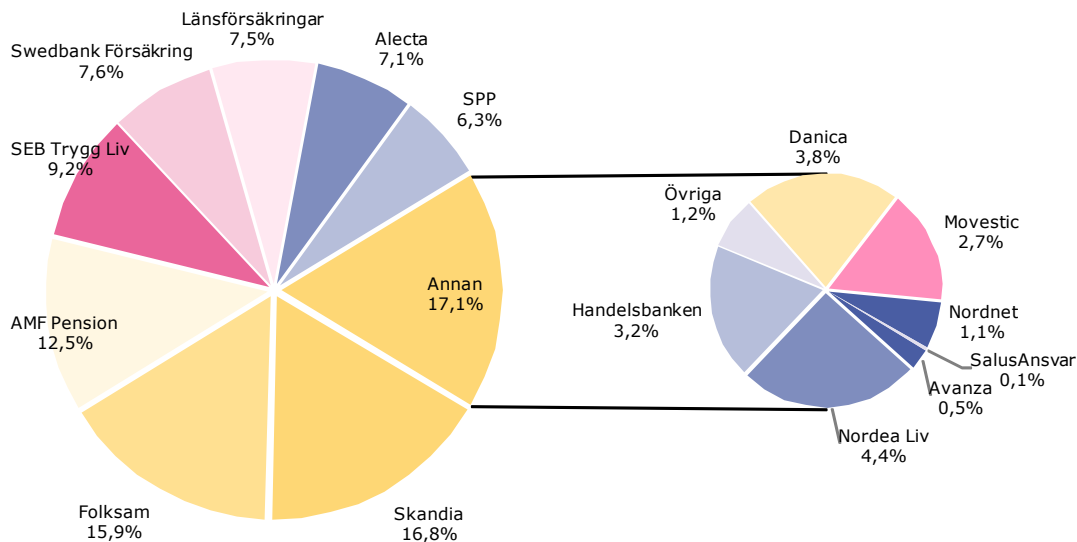
Fond- och Övrig livförsäkring	Premieinkomst		Procentuell andel	
	10q4-11q3	11q4-12q3	10q4-11q3	11q4-12q3
Tjänstepensionsförsäkring				
- Via valcentral	44 732	47 635	23	29
- varav inflyttat kapital	5 179	5 879	3	4
- Övrig				
Konkurrensutsatt	52 851	53 384	27	33
- varav inflyttat kapital	3 259	7 322	2	5
- varav depå	1 643	3 029	1	2
- varav inflyttat kapital	269	1 486		1
Privat pensionsförsäkring	10 545	11 564	5	7
- varav inflyttat kapital	1 834	3 457	1	2
- varav depå	300	1 014		1
- varav inflyttat kapital	237	921		1
Kapitalförsäkring	81 918	42 766	41	26
- varav inflyttat kapital	225	140		
- varav depå	39 778	23 311	20	14
- varav inflyttat kapital	58	105		
Kapitalpension	100			
Grupplivförsäkring				
Tjänste	1 170	924	1	1
Privat	3 591	3 498	2	2
Ouppsägbar sjuk- och olycksfallsförsäkring				
- Individuell+Grupp				
Tjänste	1 910	1 821	1	1
Privat	674	614		
<b>TOTALT</b>	<b>197 491</b>	<b>162 207</b>	<b>100</b>	<b>100</b>

Källa: Finansinspektionens blankett nyteckning och premier – Livförsäkringsbolag

## Marknadsandel för nyteckning av livförsäkring

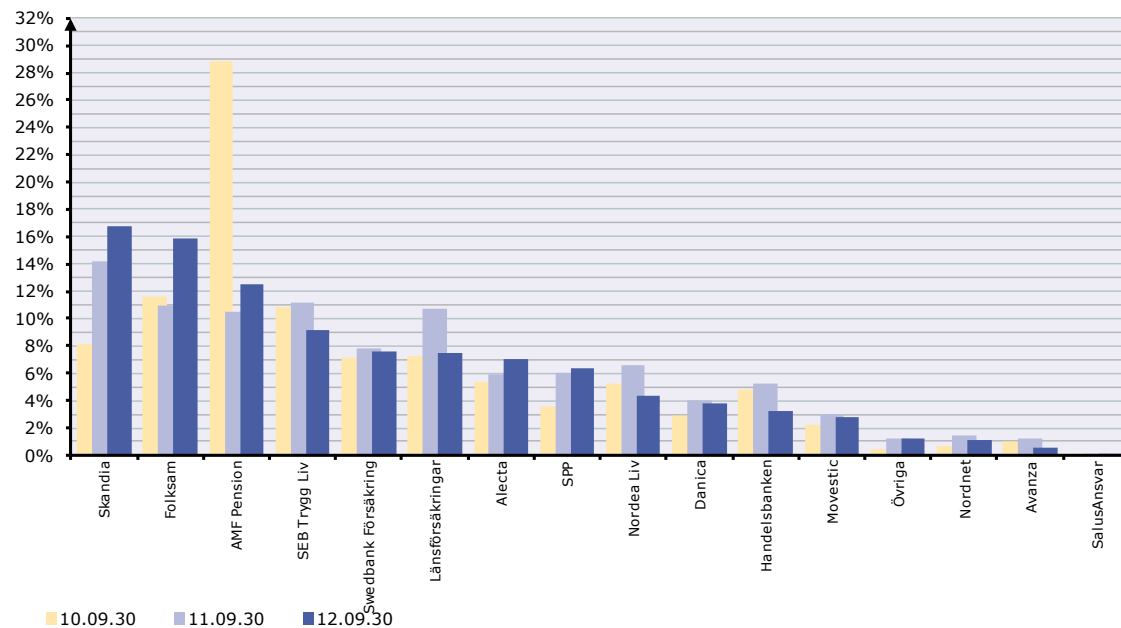
Marknadsandelarna beräknas schablonmässigt genom att årlig premie och engångspremie läggs ihop. Engångspremien divideras med tio för att bättre återspegla en årssiffra. Uppgifterna är baserade på premieinkomsten av nya försäkringar. Marknadsandelarna omfattar premieinkomsten tolv månader bakåt i tiden från redovisat datum och är i procent.

**Diagram 2. Marknadsandelar i procent för total nyteckning, konkurrensutsatt affär 12.09.30\***



Källa: Finansinspektionens blankett för nyteckning och premier – Livförsäkringsbolag

**Diagram 3. Marknadsandelar i procent för total nyteckning, konkurrensutsatt affär 10.09.30\* - 12.09.30**



Källa: Finansinspektionens blankett för nyteckning och premier – Livförsäkringsbolag

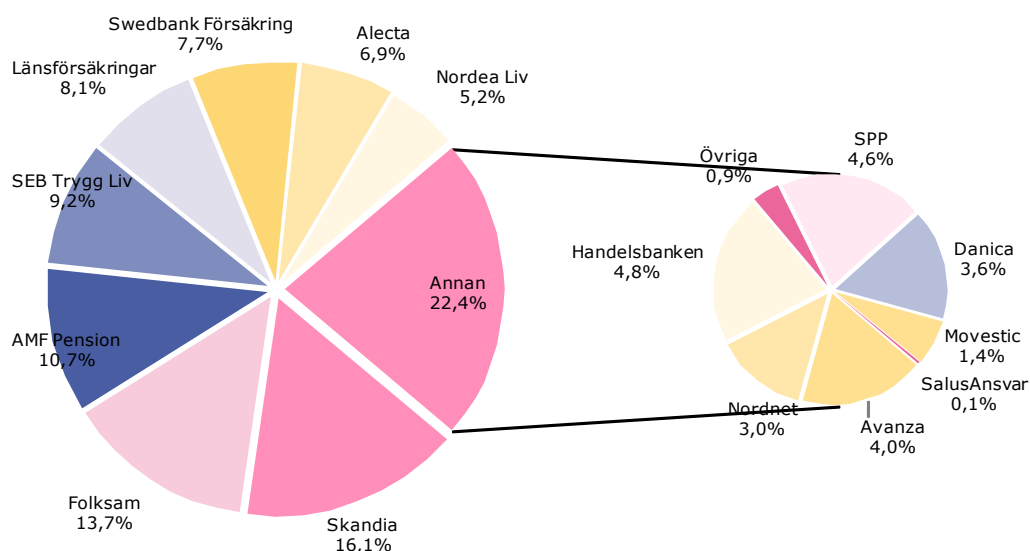
\* Premieinkomsten för nyteckning påverkas bland annat av det obligatoriska omvalet i SAF/LO. Se läsanvisningar för mer information.



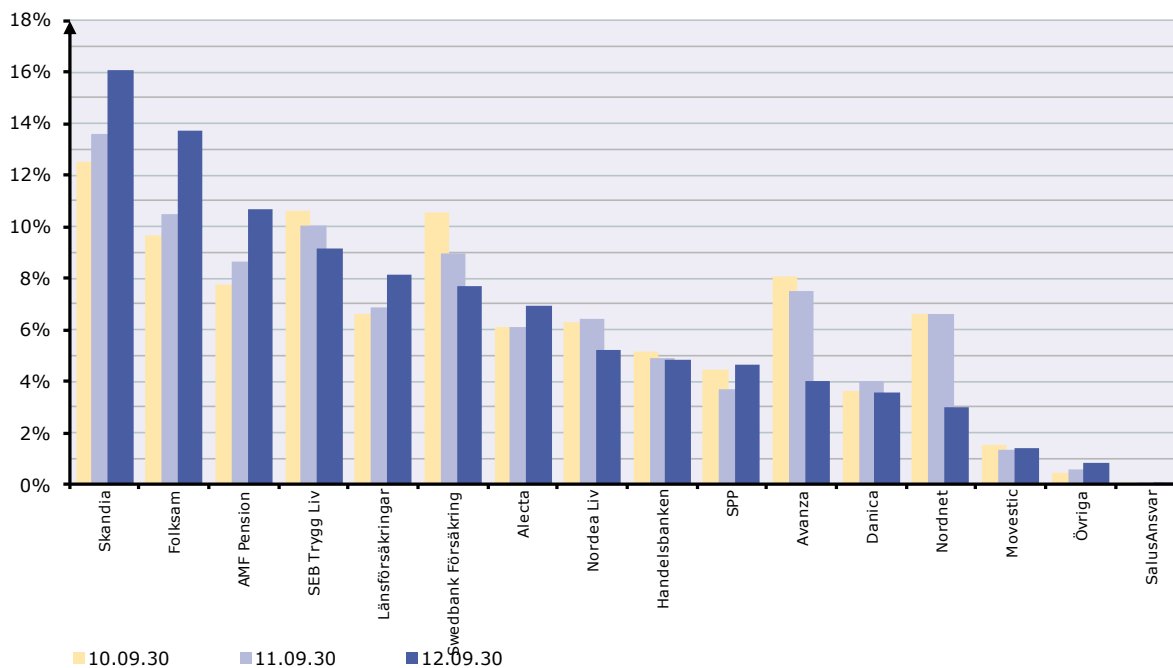
## Marknadsandelar av premieinkomst av livförsäkring

I marknadsandelar av premieinkomst för livförsäkring ingår både gamla och nya försäkringar. Marknadsandelarna gäller för konkurrensutsatt affär. Totalt uppgick premieinkomsterna till 162 207 MSEK. Marknadsandelarna omfattar premieinkomsten tolv månader bakåt i tiden från redovisat datum och är i procent.

**Diagram 4. Marknadsandelar i procent för premieinkomst för både gamla och nya försäkringar 12.09.30**



**Diagram 5. Marknadsandelar i procent för premieinkomst för både gamla och nya försäkringar, 10.09.30-12.09.30**



Källa: Finansinspektionens blankett för nyteckning och premier – Livförsäkringsbolag

## Premieinkomst inom liv- och skadeförsäkring

Skadeförsäkring i livbolagen omfattar kort sjuk- och olycksfallsförsäkring. Siffrorna omfattar premieinkomsten tolv månader bakåt i tiden från redovisat datum.

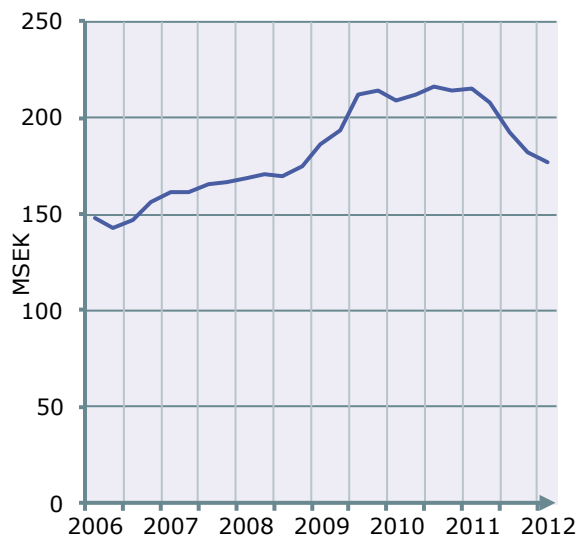
**Tabell 17. Premier totalt för hela branschen i miljoner kronor**

	11.09.30	12.09.30	Procentuell förändring
Fondförsäkring	70 454	62 206	-12
Övrig livförsäkring, konkurrensutsatt	127 037	100 001	-21
Övrig livförsäkring, ej konkurrensutsatt	17 613	14 567	-17
<b>Summa livförsäkring</b>	<b>215 104</b>	<b>176 774</b>	<b>-18</b>
Skadeförsäkring, individuellt tecknad	62 692	63 791	2
Avtalsförsäkringsbolag, skade	932	-19 024	-2142
Avgångsbidragsförsäkring	788	756	-4
Sjuk- o olycksfallsförsäkring	144	-19 780	-13868
Trygghetsförsäkring vid arbetskada			-82
Skadeförsäkring i livbolagen*	2 246	2 426	8
<b>Summa skadeförsäkring</b>	<b>65 870</b>	<b>47 193</b>	<b>-28</b>
<b>TOTALT</b>	<b>280 974</b>	<b>223 966</b>	<b>-20</b>

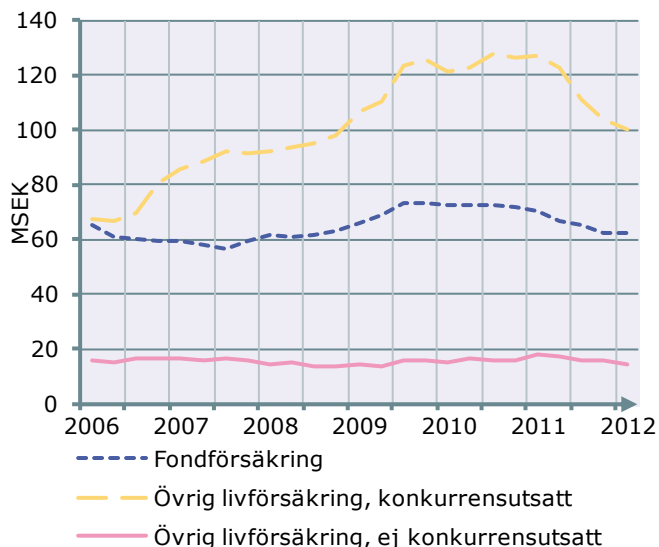
\* Livbolagens skadeförsäkringsrörelse omfattar kort sjuk- och olycksfallsförsäkring

Källa: Finansinspektionens blankett för premieinkomst för Skade- respektive Livförsäkringsbolag

**Diagram 6. Premieinkomst för livförsäkring sedan 2006**

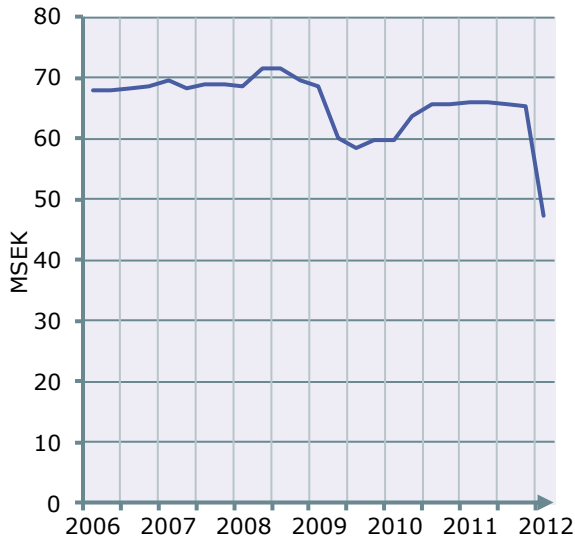


**Diagram 7. Premieinkomst för livförsäkring sedan 2006 uppdelat på fond- och övriga livförsäkringar**



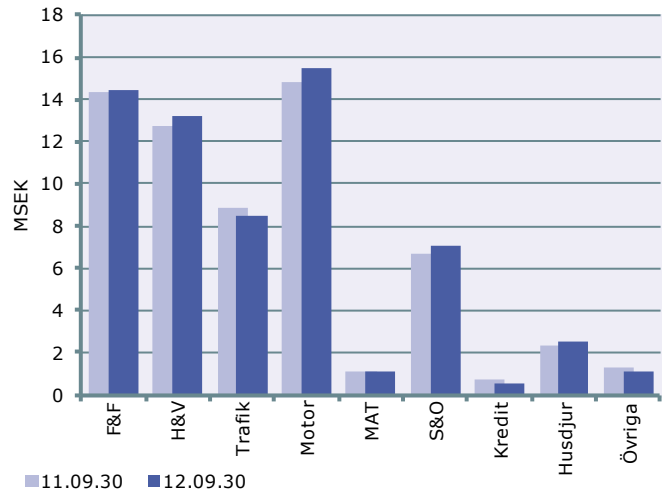
Källa: Finansinspektionens blankett för nyteckning och premier – Livförsäkringsbolag och Skadeförsäkringsbolag

**Diagram 8. Premieinkomst för skadeförsäkring sedan 2006**



AFA Sjuk sänkte premien till 0 kr för 2009-2011. Under 2012 återbetalas i bolaget ackumulerade premier till arbetsgivare. Dessa visas som negativa premier i statistiken.

**Diagram 9. Premieinkomst, skadeförsäkring, individuellt tecknade försäkringar fördelat på verksamhetsgrenar**



F&F=Företag&Fastighet, H&V=Hem&Villa, MAT=Fartyg, Transport och Luftfart, S&O=Sjuk- och Olycksfall.

Källa: Finansinspektionens blankett för nyteckning och premier – Livförsäkringsbolag och Skadeförsäkringsbolag

## Marknadsandelar – Antalet försäkringar

Marknadsandelarna mäts i procent. Separat hemförsäkring tecknas i första hand av lägenhetsinnehavare och omfattar främst lösöre. Villahemförsäkring tecknas i första hand av villaägare och omfattar både lösöre och egendom. Marknadsandelarna baseras på antalet försäkringar vid redovisat datum.

Diagram 10. Separat hemförsäkring i procent

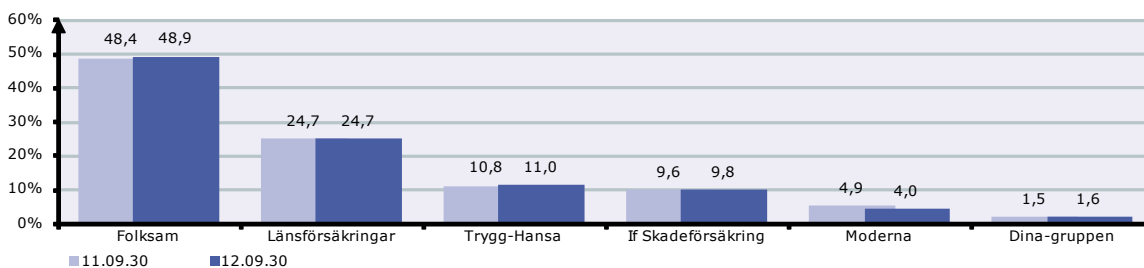


Diagram 11. Villahemförsäkring i procent

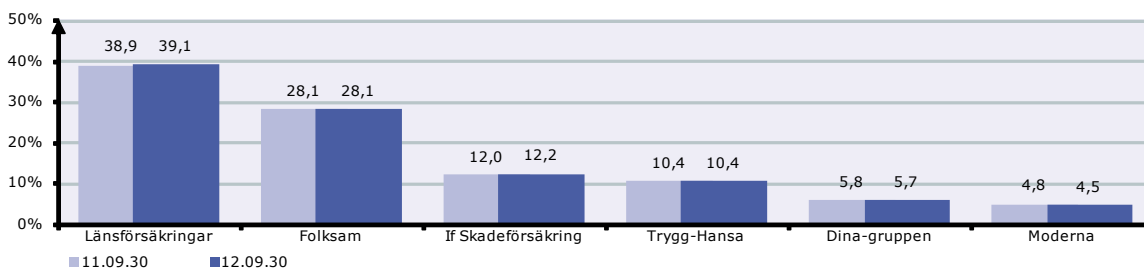
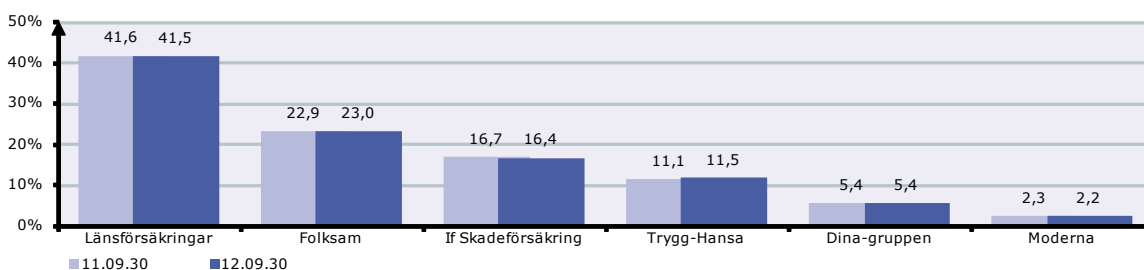


Diagram 12. Fritidshusförsäkring i procent



Tabell 18. Antal försäkringar

Försäkringsgren	11.09.30	12.09.30
Separat hemförsäkring	3 022 217	3 025 128
Villahemförsäkring	1 710 967	1 701 867
Fritidshusförsäkring	579 748	581 364
Separat båtförsäkring	288 907	281 644
<b>TOTALT</b>	<b>5 601 839</b>	<b>5 590 003</b>

Källa: Svensk Försäkrings blankett Bestånd

## Marknadsandelar – Antalet försäkringar

Marknadsandelarna baseras på antalet försäkringar vid redovisat datum. Siffrorna i diagrammen är i procent.

Diagram 13. Separat båtförsäkring i procent

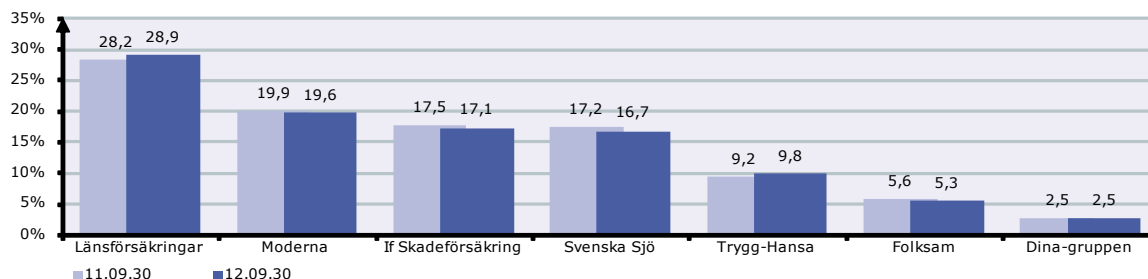


Diagram 14. Antalet försäkrade personbilar i procent

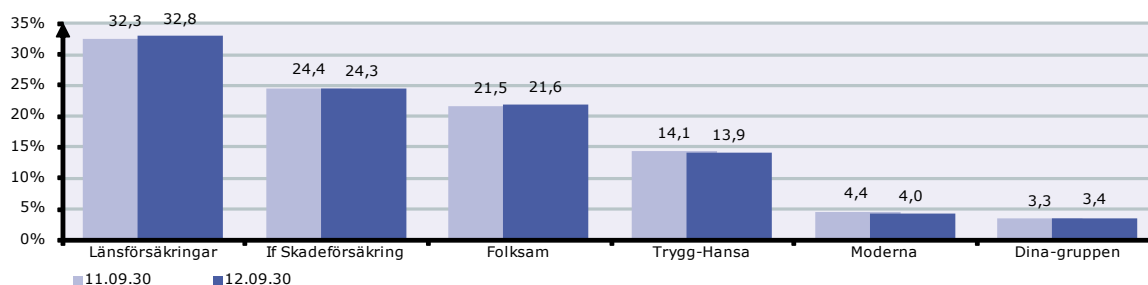
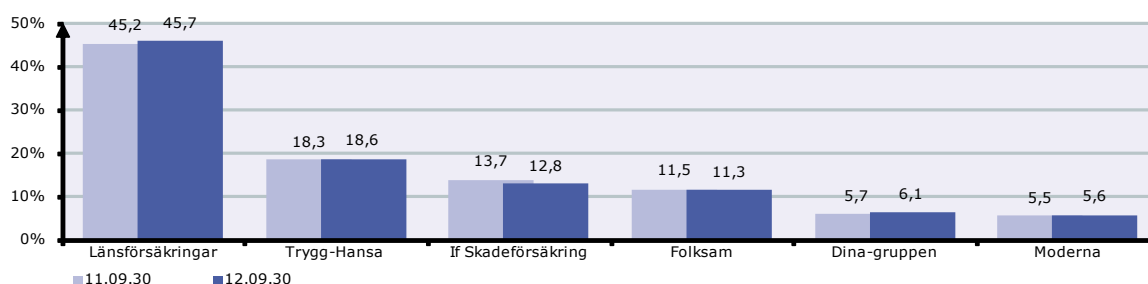


Diagram 15. Antalet försäkrade övriga fordon i procent



Tabell 19. Antal försäkrade fordon 12.09.30

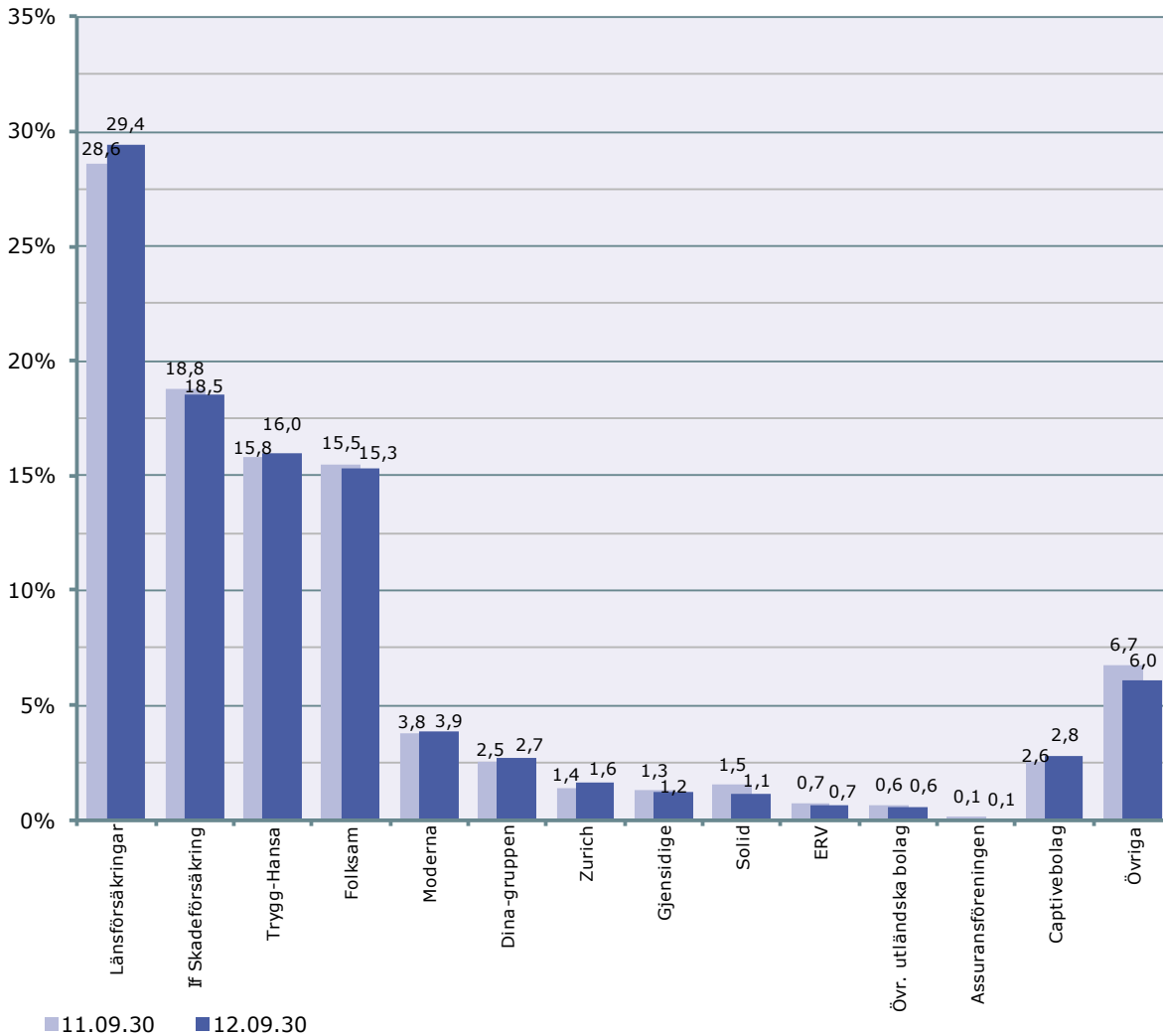
Bolag	Personbilar		Övriga fordon	
	11.09.30	12.09.30	11.09.30	12.09.30
Länsförsäkringar	1 406 170	1 430 088	1 218 992	1 234 529
If Skadeförsäkring	1 061 142	1 056 171	370 199	346 044
Folksam	935 196	940 943	308 923	306 273
Trygg-Hansa	615 906	604 331	493 789	501 469
Moderna	192 420	176 294	148 549	151 136
Dina-gruppen	143 417	146 843	154 562	163 676
<b>TOTALT</b>	<b>4 354 251</b>	<b>4 354 670</b>	<b>2 695 014</b>	<b>2 703 127</b>

Källa: Svensk Försäkrings blankett Bestånd

## Marknadsandelar för skadeförsäkring

Marknadsandelarna baseras på premieinkomst för skadeförsäkring för samtliga försäkringsgrenar och omfattar tolv månader bakåt i tiden från redovisat datum.

Diagram 16. Marknadsandelar i procent, skadeförsäkring



Källa: Finansinspektionens blankett för Skadeförsäkringsbolag

Premieinkomsten omfattar tolv månader bakåt i tiden från redovisat datum. Siffrorna i parentes är från föregående period.

**Tabell 20. Premieinkomst för olika försäkringsgrenar miljoner kronor 12.09.30**

	Företag&Fastighet		Hem&Villa		Trafik		Motor		Sjuk&Olycksfall		Husdjur		Fartyg, transport och luftfart		Övrigt		TOTALT	
	12.09.30	11.09.30	12.09.30	11.09.30	12.09.30	11.09.30	12.09.30	11.09.30	12.09.30	11.09.30	12.09.30	11.09.30	12.09.30	11.09.30	12.09.30	11.09.30	12.09.30	11.09.30
Länsförsäkringar	5 175	(5 089)	3 792	(3 517)	2 955	(2 944)	3 926	(3 723)	1 394	(1 294)	1 460	(1 333)	107	(95)			18 809	(17 994)
If Skadeförsäkring	1 866	(1 899)	1 723	(1 645)	1 696	(1 898)	4 898	(4 777)	743	(649)	287	(282)	628	(628)	3	(6)	11 844	(11 784)
Trygg-Hansa	1 749	(1 755)	1 627	(1 552)	1 627	(1 745)	2 369	(2 249)	2 757	(2 541)			113	(106)			10 243	(9 949)
Folksam	372	(389)	3 457	(3 356)	1 200	(1 275)	2 764	(2 665)	1 374	(1 409)	492	(454)	2	(2)	124	(201)	9 783	(9 750)
Moderna	435	(454)	835	(643)	446	(441)	544	(512)	147	(107)			9	(60)	59	(163)	2 475	(2 381)
Sakförsäkring, Captivebolag	1 648	(1 433)		(60)	10	(10)	13	(12)	19	(22)			15	(20)	63	(31)	1 767	(1 588)
Dina-gruppen	471	(427)	452	(406)	318	(304)	389	(359)	30	(28)	50	(39)			11	(12)	1 721	(1 575)
Övriga	403	(535)	20	(18)					183	(170)	4	(3)	67	(39)	1 020	(943)	1 697	(1 708)
Zurich	928	(776)			21	(20)	23	(17)					81	(79)			1 053	(892)
Landstingen	900	(1 126)															900	(1 126)
Gjensidige	324	(348)	39	(34)	159	(160)	253	(248)									776	(791)
Solid		(0)	314	(546)	86	(66)	153	(104)	91	(84)	6	(3)			85	(153)	734	(957)
Anticimex	47	(51)	570	(506)													617	(557)
ERV			391	(417)					39	(41)							430	(459)
Övr. utländska bolag	56	(60)			1			(0)	245	(231)			5	(2)	67	(106)	374	(399)
SveLand											263	(236)					263	(236)
Falck							148	(158)							30	(27)	178	(185)
AFA															169	(156)	169	(156)
SAFE	3	(3)	18	(18)					66	(55)					9		96	(76)
Assuransföreningen													59	(74)			59	(74)
Accept			4	(3)			2	(4)	15	(14)					29	(25)	51	(46)
HSB	26	(30)															26	(30)
Erika			3	(2)													3	(2)
LRF		(2)																(2)
Hermes															-107	(131)	-107	(131)
<b>TOTALT</b>	<b>14 403</b>	<b>(14 377)</b>	<b>13 246</b>	<b>(12 726)</b>	<b>8 518</b>	<b>(8 863)</b>	<b>15 482</b>	<b>(14 827)</b>	<b>7 103</b>	<b>(6 646)</b>	<b>2 560</b>	<b>(2 349)</b>	<b>1 085</b>	<b>(1 106)</b>	<b>1 561</b>	<b>(1 955)</b>	<b>63 959</b>	<b>(62 848)</b>

Källa: Finansinspektionens blankett för Skadeförsäkringsbolag

Premieinkomsten omfattar tolv månader bakåt i tiden från redovisat datum. Siffrorna i parentes är från föregående period.

**Tabell 21. Marknadsandelar för olika försäkringsgrenar i procent 12.09.30**

	Företag&Fastighet		Hem&Villa		Trafik		Motor		Sjuk&Olycksfall		Husdjur		Fartyg, transport och luftfart		Övrigt		TOTALT	
	12.09.30	11.09.30	12.09.30	11.09.30	12.09.30	11.09.30	12.09.30	11.09.30	12.09.30	11.09.30	12.09.30	11.09.30	12.09.30	11.09.30	12.09.30	11.09.30	12.09.30	11.09.30
Länsförsäkringar	35,9	(35,4)	28,6	(27,6)	34,7	(33,2)	25,4	(25,1)	19,6	(19,5)	57,0	(56,7)	9,9	(8,6)			29,4	(28,6)
If Skadeförsäkring	13,0	(13,2)	13,0	(12,9)	19,9	(21,4)	31,6	(32,2)	10,5	(9,8)	11,2	(12,0)	57,9	(56,8)	0,2	(0,3)	18,5	(18,8)
Trygg-Hansa	12,1	(12,2)	12,3	(12,2)	19,1	(19,7)	15,3	(15,2)	38,8	(38,2)			10,4	(9,6)			16,0	(15,8)
Folksam	2,6	(2,7)	26,1	(26,4)	14,1	(14,4)	17,9	(18,0)	19,3	(21,2)	19,2	(19,3)	0,2	(0,2)	7,9	(10,3)	15,3	(15,5)
Moderna	3,0	(3,2)	6,3	(5,1)	5,2	(5,0)	3,5	(3,5)	2,1	(1,6)			0,8	(5,4)	3,8	(8,3)	3,9	(3,8)
Sakförsäkring, Captivebolag	11,4	(10,0)	0,0	(0,5)	0,1	(0,1)	0,1	(0,1)	0,3	(0,3)			1,4	(1,8)	4,1	(1,6)	2,8	(2,5)
Dina-gruppen	3,3	(3,0)	3,4	(3,2)	3,7	(3,4)	2,5	(2,4)	0,4	(0,4)	2,0	(1,6)			0,7	(0,6)	2,7	(2,5)
Övriga	2,8	(3,7)	0,2	(0,1)					2,6	(2,6)	0,1	(0,1)	6,1	(3,5)	65,3	(48,2)	2,7	(2,7)
Zurich	6,4	(5,4)			0,2	(0,2)	0,1	(0,1)					7,5	(7,1)			1,6	(1,4)
Landstingen	6,2	(7,8)															1,4	(1,8)
Gjensidige	2,3	(2,4)	0,3	(0,3)	1,9	(1,8)	1,6	(1,7)									1,2	(1,3)
Solid	0,0	(0,0)	2,4	(4,3)	1,0	(0,7)	1,0	(0,7)	1,3	(1,3)	0,2	(0,1)			5,4	(7,8)	1,1	(1,5)
Anticimex	0,3	(0,4)	4,3	(4,0)													1,0	(0,9)
ERV			3,0	(3,3)					0,5	(0,6)							0,7	(0,7)
Övr. utländska bolag	0,4	(0,4)			0,0		0,0	(0,0)	3,4	(3,5)			0,5	(0,2)	4,3	(5,4)	0,6	(0,6)
SveLand											10,3	(10,1)					0,4	(0,4)
Falck							1,0	(1,1)							1,9	(1,4)	0,3	(0,3)
AFA															10,8	(8,0)	0,3	(0,2)
SAFE	0,0	(0,0)	0,1	(0,1)					0,9	(0,8)					0,5		0,1	(0,1)
Assuransföreningen													5,4	(6,7)			0,1	(0,1)
Accept			0,0	(0,0)			0,0	(0,0)	0,2	(0,2)					1,9	(1,3)	0,1	(0,1)
HSB	0,2	(0,2)															0,0	(0,0)
Erika			0,0	(0,0)													0,0	(0,0)
LRF	0,0	(0,0)													0,0	(0,0)	0,0	(0,0)
Hermes															-6,9	(6,7)	-0,2	(0,2)
<b>TOTALT</b>	<b>100,0</b>	<b>(100,0)</b>	<b>100,0</b>	<b>(100,0)</b>	<b>100,0</b>	<b>(100,0)</b>	<b>100,0</b>	<b>(100,0)</b>	<b>100,0</b>	<b>(100,0)</b>	<b>100,0</b>	<b>(100,0)</b>	<b>100,0</b>	<b>(100,0)</b>	<b>100,0</b>	<b>(100,0)</b>	<b>100,0</b>	<b>(100,0)</b>

Källa: Finansinspektionens blankett för Skadeförsäkringsbolag



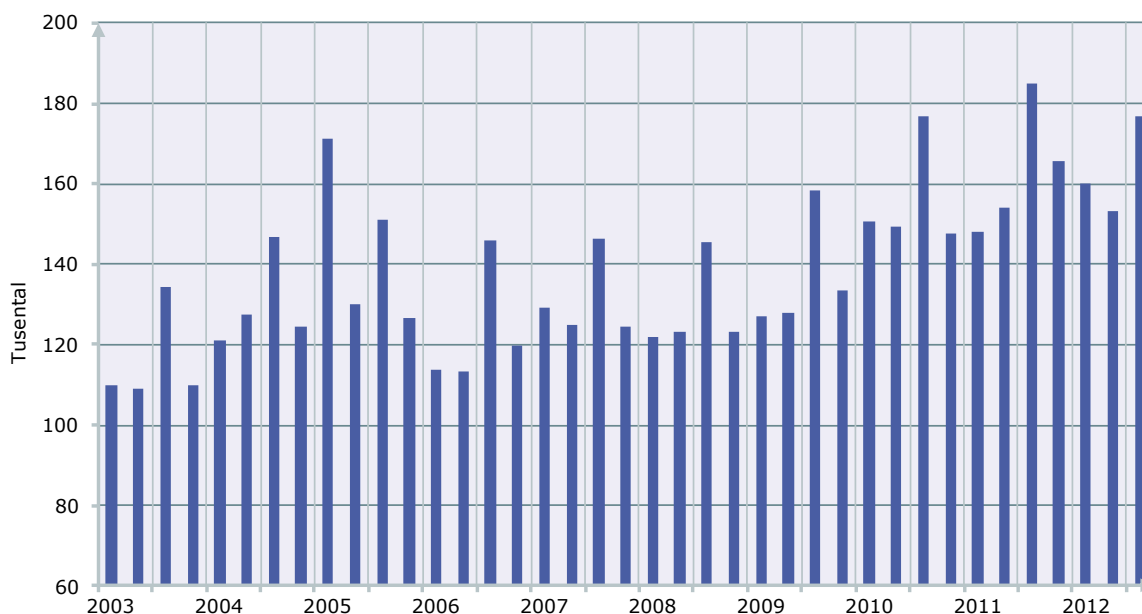
## Antal anmälda skador

Antalet anmälda skador visar antalet skador sedan årets början och jämförs med motsvarande period föregående år. Diagrammet visar antalet anmälda skador rullande 12 månader bakåt i tiden för respektive kvartal. Antalet anmälda skador baseras på månadsstatistik som rapporteras till Svensk Försäkring. De bolag som redovisar månadsstatistik är: Dina-gruppen, Europeiska, Folksam, If Skadeförsäkring, Länsförsäkringar, Moderna Försäkringar och Trygg Hansa. Siffrorna är antal anmälda skador och den procentuella förändringen är jämfört med föregående period.

**Tabell 22. Hem-, villa-, fritidshusförsäkring och sep. båtförsäkring**

	2011q1-q3	2012q1-q3	Procentuell förändring
Komb. Hemförsäkring	205 059	222 234	8
Villahemförsäkring	257 296	244 661	-5
Fritidshusförsäkring	17 426	16 201	-7
Sep. Båtförsäkring	7 613	7 120	-6
<b>TOTALT</b>	<b>487 394</b>	<b>490 216</b>	<b>1</b>
Brand	19 595	14 262	-27
Inbrott	25 225	23 653	-6
Vatten	55 020	51 300	-7
Storm o natur	10 980	7 147	-35

**Diagram 17. Totalt antal anmälda skador kvartalsvis inom kombinerad hemförsäkring, villahemförsäkring, fritidshusförsäkring och båtförsäkring sedan 2002 kvartal 1**



Källa: Svensk Försäkrings Månadsstatistik, Antalet anmälda skador

## Information

Tabeller och diagram bygger på uppgifter som försäkringsbolagen lämnar till Finansinspektionen och till Svensk Försäkring. Uppgifterna avser bolagens svenska affär. Även utländska bolags försäljning till svenska kunder inkluderas. Vissa tabeller återkommer inte varje kvartal utan endast en eller ett par gånger per år.

Statistiken kan skilja sig från Finansinspektionens (FI) statistik i vissa tabeller bland annat för att vissa captivebolag och lokala försäkringsbolag inte rapporterar till Svensk Försäkring.

Livförsäkringsbolagens kollektiva konsolidering redovisas endast för verksamheter där överskottet ska gå tillbaka till försäkringstagarna.

Nyteckning inom fond- och övrig livförsäkring: För att räknas som nytecknad försäkring skall den vara såväl beviljad som löst, det vill säga första premien skall vara betald. Försäkringen räknas med i den första period då båda dessa förutsättningar är uppfyllda.

Premieinkomst omfattar all premiebetalning och flyttat kapital samt eventuella fribrevsuppräknningar i förmånsbestämd tjänstepension från såväl nytecknade som äldre livförsäkringar.

Redovisande bolag:

Livbolagens kollektiva konsolidering: redovisande bolag anges i anslutning till respektive tabell.

Nyteckning inom livförsäkring samt inbetalda premier, livbolag: samtliga bolag redovisade i tabell.

Inbetalda premier, skadebolag: samtliga bolag, som redovisar till Finansinspektionen, hela Dina-gruppen samt följande utländska bolag: ACE och Zürich.

Marknadsandelar, skadebolag: samtliga bolag redovisade i anslutning till tabell med verksamhet inom respektive försäkringsgren, Svenska Sjö samt hela Dina-gruppen samt de ovan nämnda utländska bolagen.

### **Svensk Försäkring**

Box 24043

104 50 Stockholm

Tel: 08 – 522 785 00

E-post: statistik@insurancesweden.se