

Svensk Försäkrings branschstatistik

Nr 4/2011 – 3e kvartalet 2011



Reviderad 2012-01-12

Innehåll

Läsanvisning	0
Totalavkastning	1
Avkastningsräntor	2
Återbäringsränta	3
Kollektiv konsolidering i livförsäkringsbolag	4
Nyteckningspremier och premieinkomst för konkurrensutsatta/ej konkurrensutsatta försäkringar	6
Nyteckningspremier och premieinkomst för övriga livförsäkringar	8
Marknadsandel för nyteckning och premieinkomst för fond- och övrig livförsäkring	9
Nyteckningspremier för fond- och övrig livförsäkring	11
Premieinkomst för fond- och övrig livförsäkring	12
Marknadsandel för nyteckning av livförsäkring	13
Marknadsandelar av premieinkomst av livförsäkring	14
Premieinkomst inom liv- och skadeförsäkring	15
Marknadsandelar – Antalet försäkringar	17
Marknadsandelar – Antalet försäkringar	18
Marknadsandelar för skadeförsäkring	19
Antal anmälda skador	22
Information	23

Läsanvisning

Svensk Försäkrings branschstatistik för livförsäkring delas in i underrubrikerna fondförsäkring och övrig livförsäkring. I övrig livförsäkring ingår traditionell livförsäkring och även andra former av försäkring. Denna indelning följer av den som tillämpas i lagstiftningen.

Utländska livbolag som säljer livprodukter till svenskar och redovisar statistik är: Nordea Utland (Nordea LivSF och Nordea L&P Isle of Man), Euroben Life & Pension Ltd, SHB Life & Pension Ltd, Storebrand, svenska filialen, SEB Life och Skandia Utland (Skandia Life, Royal Skandia, Skandia Leben, Skandia Ireland).

Uppgifter om nyteckning för AFA Liv redovisas inte då dessa uppgifter inte redovisas till Finansinspektionen.

Nedan redovisas de förändringar i enskilda bolags statistik som har ägt rum sedan 2009 och som påverkar branschstatistiken. I slutet av denna publikation lämnas ytterligare information vad gäller definitioner och källor till statistiken.

Livförsäkring – förändringar efter 2009

Finansinspektionen har genomfört förändringar i blanketten för redovisning av premieinkomst för livförsäkring från och med kvartal två 2011. Det medförde att uppgifter om kapitalpension inte längre samlas in. Uppgifter om kapitalpension ska därför läsas med försiktighet.

Förenade Liv livförsäkrings AB har upphört 2009-12-08.

Alecta räknade vid årsskiftet 2009/2010 upp intjänade pensionsrätter i förmånsbestämd ITP. Denna fribrevsuppräknings ingår i premieinkomsten för konkurrensutsatta gamla och nya premier med 1 570 miljoner kronor. I Alectas icke konkurrensutsatta premieinkomst ingår en fribrevsuppräknings med 2 651 miljoner kronor.

Flytträtten ökar den samlade premieinkomsten, då inflyttat kapital rapporteras som premieinkomst för gamla och nya försäkringar. Runt årsskiftet 2008-2009 inleddes flyttar av tjänstepensionskapital inom ITP, vilket ökat premieinkomsten för bolag som tagit emot stora tjänstepensionsflyttar. Det gäller främst Nordea, AMF och Swedbank.

AMF flyttade vid årsskiftet 2009/2010 kunder från icke upphandlade till upphandlade produkter inom ITPK

Det obligatoriska omvalet i SAF-LO påverkar nyteckningen kraftigt för kvartal 1, 2010. Många försäkrades premier har dirigerats om till nya bolag och produkter, och i många fall till nya produkter inom samma bolag. Härigenom har nyteckningen ökat särskilt kraftigt för AMF (övrig livförsäkring), men även för Folksam-LO (fondförsäkring) och Swedbank (övrig livförsäkring).

Avanza redovisar från och med kvartal 4 2009 premieinkomst rensad från insättningar via kreditdepå kopplad till kapitalförsäkring.

AFA Sjuk har beslutat att retroaktivt sänka premiesatsen för 2009 till 0 procent för så gott som hela affären. Därför har premieinkomsten blivit 0,1 miljarder kronor mot 5,9 januari-september och 11,5 miljarder kronor helåret 2008. Även för 2010 beslutade AFA Sjuk om att sänka premiesatsen till 0 procent.

Skadeförsäkring – förändringar efter 2009

Moderna: Moderna Försäkringar är från 2010-07-01 filial i Tryg Forsikring DK. Redovisning av premier har utökats att även gälla övrig filialförsäljning i Sverige.

Aktsam ingår i redovisningen för Trygg Hansa från och med 1 januari 2009.

Övrigt

I SPP Livförsäkrings ABs premieinkomst för helåret 2010 ingår 708 miljoner i försäkringsväxling och motsvarande belopp i utflyttat kapital för SPP Liv Fondförsäkring AB.

Aspis Liv Försäkrings AB förlorade sitt tillstånd att bedriva försäkringsverksamhet i november 2009. Av den anledningen lämnade Aspis Liv Försäkrings AB ingen kvartalsstatistik för kvartal 4 2009. Movestic har övertagit Aspis bestånd.

Totalavkastning

Totalavkastning är ett mått på värdeförändring och direktavkastning på de tillgångar som förvaltas för försäkringstagarnas räkning. I tabellen visas dels siffror på bolagsnivå och/eller på delportföljnivå för de delportföljer där försäkringstagaren har rätt till en andel av överskottet i respektive delportfölj.

Det 5-åriga genomsnittet inkluderar totalavkastning till och med innevarande kvartal samt fyra helår tillbaka i tiden.

Den årliga genomsnittliga totalavkastningen är viktad med marknadsvärdet av de tillgångar som totalavkastningen är beräknad på. Tabellen grundar sig på Svensk Försäkrings Rekommendation om Totalavkastning från 2006-10-02.

Tabell 1. Totalavkastning på tillgångar i procent

Bolag	2007	2008	2009	2010	2011q1-q3	2007-2011
Alecta	4,8	-7,4	12,8	9,6	-4,8	2,8
varav AlectaOptimalPens.	-	-16,6	22,9	12,6	-11,5	
Allmänna Änke- och Pupillkassan	2,7	-8,9	17,2	8,6	-7,3	2,1
AMF Pension	4,9	-6,6	12,6	9,8	-1,0	3,9
Bliwa				6,7	-5,8	
FL Gruppfors	1,7	2,4	7,5	5,2	2,1	4,0
Folksam Liv	1,8	0,9	10,3	8,7	2,7	5,1
Tradliv	1,8	0,9	9,7	8,3	2,4	4,8
KP	-	0,9	11,5	9,4	3,4	
Sparande med garanti	1,1	4,8	6,6	4,6	4,1	4,5
Sparande utan garanti	0,1	-15,0	19,5	10,6	-7,1	0,9
KPA Livfors	1,1	2,6	8,2	4,5	1,9	3,8
KPA Pensionfors	-3,0	6,3	12,4	8,2	1,9	5,3
Handelsbanken Liv	1,2	-1,2				
3% årlig garanti	-	-	-2,1	2,9	4,1	
3% slutgaranti	-	-	3,8	3,2	7,2	
5% årlig garanti	-	-	1,7	2,6	8,7	
Livförvaltning (startdat 20100315)	-	-	-	3,4	-5,9	
LF Liv						
Tradliv	6,7	-0,6	2,3	4,1	5,3	3,7
Nya Världen	4,2	-28,1	24,3	8,9	-8,7	-1,6
Nordea Livförsäkring						
Trad (Privat & Tjänste)	1,7	14,9	3,0	0,9	13,5	7,0
Tillväxtportföljen	1,6	-14,4	17,9	5,9	-6,4	0,3
Trygga portföljen	2,1	1,6	3,8	0,9	0,2	1,8
PK FPK	0,1	-4,2	5,2	7,1	4,9	2,7
PK KP	2,6					
PRI	2,0	-3,0	14,5	9,2	-3,6	3,8
SEB TL Fond	-2,9					
Tjänstepension	-	5,3	7,2	4,0	6,1	
Övrig pension	-	2,5	9,3	4,5	7,8	
SEB TL Gla	2,7	-15,7	15,1	10,8	-1,5	1,8
Skandia Liv	4,4	-13,4	16,4	9,4	0,3	3,1
Tradliv	4,4	-13,4	16,4	9,4	0,3	3,1
GarantiPension Plus (25-åring)	-	-23,1	25,4	11,6	-8,0	
GarantiPension Plus (40-åring)	-	-20,2	22,7	10,9	-5,5	
GarantiPension Plus (55-åring)	-	-16,5	19,3	10,1	-2,3	
SPP Liv						
Förmånsbestämda	0,5	0,6	4,1	6,0	6,0	3,6
Premiebestämda nyteckning	0,4	-5,9	9,6	7,0	0,5	2,3
Premiebestämda stängd	0,4	5,1	3,9	4,5	7,6	4,5
Storebrand Liv	6,6	-1,4	4,6	4,9	2,6	3,6
Swedbank Försäkring						
Traditionell Pension	2,4	-10,6	20,8	9,3	-4,9	3,0
Trad Pension SAF LO	-	-	-	12,7	-10,9	
Viktat genomsnitt	3,8	-7,2	11,9	8,8	-0,7	3,5

*) Totalavkastningen är preliminär till den fastslagits av styrelsen

Källa: Svensk Försäkrings blankett Totalavkastning

Avkastningsräntor

Avkastningsränta ger upphov till villkorad återbäring och återbäring.

Avkastningsränta är ett sätt att fördela totalavkastningen inom kollektivet av försäkringsstagare och fastställs utifrån den totalavkastning som bolaget uppnått. Hur stor andel av totalavkastningen som fördelas till försäkringskollektivtagarna varierar mellan olika bolag.

Villkorad återbäring är ett överskott som tilldelats försäkringstagarna enligt regler som fastställts i försäkringsvillkoren. Den villkorade återbäringen utgör inte ett riskkapital i försäkringsbolaget.

Den avkastningsränta som ger upphov till återbäring förekommer endast i ömsesidigt bedrivna försäkringsbolag och visar hur mycket försäkringstagarens andel i bolagets överskott förändrats. Återbäringen utgör riskkapital i försäkringsbolaget och fördelas därför endast preliminärt. Till skillnad från återbäringensräntan (se sid 3) bestäms avkastningsräntan direkt utifrån totalavkastningen så att den kollektiva konsolideringen alltid är 100.

Avkastningsräntan anges som hittills uppnådd avkastningsränta under året före skatt och avgifter. Samtliga siffror är i procent.

Tabell 2. Avkastningsränta i procent för beräkning av villkorad återbäring

Bolag	2007	2008	2009	2010	2011q1-q3	2007-2011
Folksam Liv						
Sparande utan garanti	0,7	-15,6	21,9	10,6	-7,4	1,2
Handelsbanken Liv						
Handelsbanken Liv	1,2	-1,2				
3% årlig garanti			-2,1	2,8	3,6	
3% slutgaranti			3,4	3,0	6,5	
5% årlig garanti			1,7	2,6	7,8	
Livförvaltning (startdat 20100315)				3,4	-5,9	
Nordea Livförsäkring						
Premiegaranti: Tillväxtportfölj	1,6	-14,4	17,9	5,9	-6,4	0,3
Premiegaranti: Trygg portfölj	2,1	1,6	3,8	0,9	0,2	1,7
Trad (Privat & Tjänste)	1,7	14,9	3,0	0,9	13,5	6,6
SPP Liv						
Förmånsbestämd portfölj	0,5	0,6	4,1	6,0	6,0	3,4
Premiebestämd, nyteckning	0,4	-5,9	8,6	6,3	0,5	1,9
Premiebestämd, stängd	0,4	4,7	3,6	4,2	6,9	3,9
Storebrand Liv						
Storebrand Liv	8,4	1,0	4,6	3,8	3,7	4,3
Swedbank Försäkring						
Traditionell Pension	2,4	-10,6	20,8	9,3	-4,9	2,8
Trad Pension SAF LO				12,7	-10,9	

Källa: Bolagsdata

Tabell 3. Avkastningsränta i procent för beräkning av återbäring

Bolag	2007	2008	2009	2010	2011q1-q3	2007-2011
Alecta						
Alecta Optimal Pension		-16,6	22,9	12,5	-11,5	
AMF Pension						
Avtalspension SAF-LO ny, under uppskovstid				7,4	-0,5	
Övrig traditionell försäkring				29,0	0,4	
Ny traditionell försäkring, lågrisk					1,0	
Ny traditionell försäkring, högrisk					-15,0	
Folksam Liv						
Sparande med garanti	1,5	4,7	7,4	4,7	4,0	4,4
Avtalspension Premiegaranti (45-åring)				9,2	-4,2	
KPA Pensionförs						
KPA Pensionförsäkring	-3,4	6,3	11,9	8,3	1,9	4,9
LF Liv						
Nya världen	4,2	-28,1	24,3	8,9	2,0	0,7
Skandia Liv						
GarantiPension Plus (25-åring)		-15,1	17,7	9,5	0,5	
GarantiPension Plus (40-åring)		-9,9	12,8	8,4	1,2	
GarantiPension Plus (55-åring)		-3,1	6,4	6,9	2,2	

Källa: Bolagsdata

Återbäringsränta

Återbäringsräntor förekommer endast i ömsesidigt bedrivna försäkringsbolag och är ett sätt att fördela överskott preliminärt till försäkringstagarna. Återbärning uppstår om bolagets resultat av kapitalförvaltning, dödlighetsutfall, drifts- och skattekostnader sammantaget ger ett överskott relativt vad som antogs vid premieberäkningen.

Återbäringsräntan fastställs genom att bolaget gör en prognos av kapitalavkastningen över en längre tidshorisont. Tillfälliga svängningar på kapitalmarknaden utjämnas över tiden. Hänsyn tas också till bolagets aktuella kollektiva konsolidering (se sidan 4).

Återbäringsräntan speglar bolagets totalavkastning utjämnad över tiden. Den årliga genomsnittliga återbäringsräntan är viktad med respektive bolags totala kapital. Samtliga siffror är i procent på årsbasis.

Tabell 4. Återbäringsräntor i procent före skatt och före generella kostnader

Bolag	2008	2009	2010	2011q1-q3
Folksam Liv				
Folksam Liv	2,8	2,3	5,5	6,0
KP	3,8	3,3	9,6	11,0
LF Liv	3,5	0,8	6,2	5,2
SalusAn				
Sparande före 2002-10	2,0	2,0	2,0	2,0
Sparande fr o m 2002-10	2,0	2,0	2,0	2,0
SEB TL Fond				
Tjänstepension	1,0	0,0	2,0	4,0
Övrig	1,0	0,0	0,3	2,0
SEB TL Gla	5,1	0,2	4,2	5,7
Skandia Liv				
Sparande före 2000-01	2,4	1,0	5,6	5,7
Sparande fr o m 2000-01-01	2,4	1,0	5,6	5,7
Sparande fr o m 2000-11-01	2,4	1,0	5,6	5,7
Sparande fr o m 2002-07-22	2,4	1,0	5,6	5,7
Genomsnitt		1,4	4,7	5,3

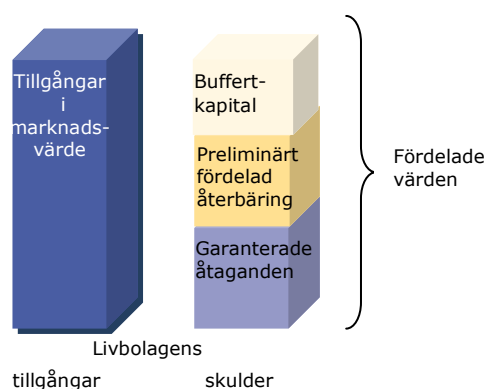
Källa: Bolagsdata

Kollektiv konsolidering i livförsäkringsbolag

Genom att förränta de försäkrades tillgodohavanden med återbäringsränta kontinuerligt fördelas överskott preliminärt till försäkringstagarna. Bolaget tillämpar då den så kallade retrospektivreservmetoden. Retrospektivreservmetoden tillämpas för privat försäkring och premiebestämda tjänstepensioner.

En annan metod, pensionstilläggsmetoden, används också för fördelning av överskott. Metoden innebär att avtalade pensioner höjs med en viss procentsats (vilket ej sker kontinuerligt som i retrospektivreservmetoden) och tillämpas för förmånsbestämda tjänstepensioner. Normalt fördelas inte alla tillgångsvärden i försäkringsbolaget. Det innebär att en buffert i form av ej fördelade tillgångsvärden uppstår, så kallad kollektiv konsolidering. Detta gäller även för bolag som tillämpar både den så kallade pensionstilläggsmetoden för fördelning av överskott och retrospektivreservmetoden.

Buffertkapitalet är skillnaden mellan tillgångarnas marknadsvärde och summan av de preliminärt fördelade tillgångsvärdena. De preliminärt fördelade tillgångsvärdena utgörs



av summan av garanterade åtaganden och preliminärt fördelad återbäring.

Konsolideringsnivån beräknas som kvoten, uttryckt i procent, mellan tillgångarnas marknadsvärden och preliminärt fördelade tillgångsvärden. En konsolideringsnivå över 100 procent innebär att tillgångarnas marknadsvärden är högre än de preliminärt fördelade tillgångsvärden.

Livförsäkringsbolagen bestämmer gränserna inom vilka respektive bolags konsolideringsnivå normalt ska tillåtas variera. Det utgör ett kriterium vid bestämmande av återbäringsräntan.

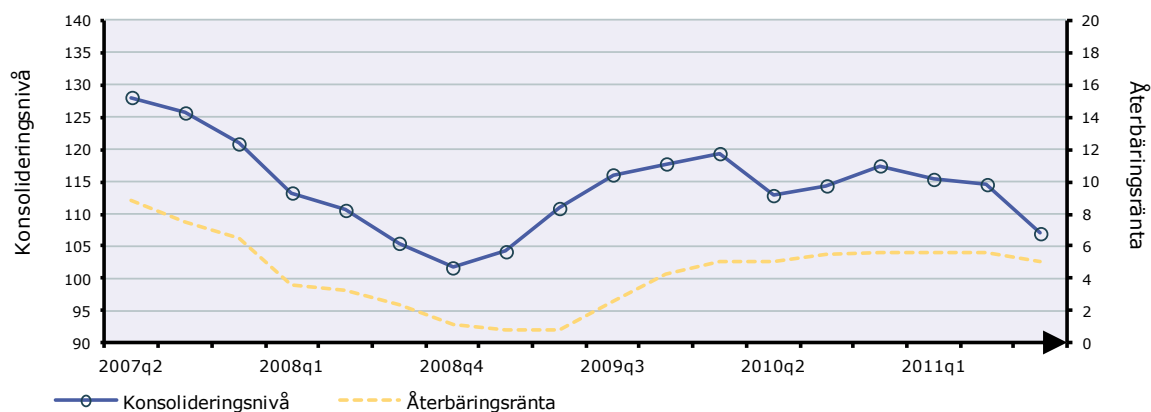
För bolag som tillämpar avkastningsränta som ger upphov till återbäring hålls den kollektiva konsolideringen konstant på 100 då allt överskott fördelas med den totalavkastning bolaget haft.

Samtliga siffror är uppskattade preliminära värden och i procent.

Tabell 5. Konsolideringsnivå i några försäkringsbolag i procent

Bolag	Retrospektivreservmetod		Pensionstilläggsmetod	
	11.06.30	11.09.30	11.06.30	11.09.30
Alecta 1)	100,0	100,0	137,1	112,7
Allmänna Änke- och Pupillkassan	160,9	148,1		
AMF Pension 2)	99,0	99,1	148,8	141,0
AMF Pension ny PA03	100,0	100,0		
AMF Pension SAF-LO ny 3)	99,4	98,6		
Folksam Liv	116,0	113,1	149,9	148,2
KPA Pensionförs 1)	100,1	100,1	105,1	104,2
LF Liv	104,8	108,3		
SalusAn	108,2	105,1		
SEB TL Gla	109,7	103,0		
Skandia Liv	107,4	104,0	146,5	128,5
TOTALT	105,0	103,2	137,2	114,9

- 1) Alectas och KPA Pensions konsolidering är alltid 100 procent. Alecta använder retrospektivreservmetoden och KPA Pension sätter in avkastningsräntan på spararnas konto direkt efter varje kvartal.
- 2) Gäller Övrig traditionell försäkring
- 3) Gäller försäkringar under uppskovstid

Diagram 1. Återbäringsränta och kollektiv konsolidering, i procent


Källa: Finansinspektionens blankett Kollektiv konsolidering

Nyteckningspremier och premieinkomst för konkurrensutsatta/ej konkurrensutsatta försäkringar

I detta avsnitt redovisas premieinkomsten för nyteckning (försäljning av nya försäkringar) inom livförsäkring (individuell försäkring och gruppörsäkring) samt sjuk- och olycksfallsförsäkring. Här redovisas även den totala premieinkomsten för både gamla och nya försäkringar. Siffrorna omfattar premieinkomsten tolv månader bakåt i tiden från redovisat datum och redovisas i miljoner kronor.

Tabell 6. Nyteckningspremier och premieinkomst för konkurrensutsatta och ej konkurrensutsatta försäkringar jämfört med föregående år i miljoner kronor.

Bolag	Nyteckning				Premieinkomst	
	Årlig premie		Engångspremie		Gamla och nya försäkringar	
Konkurrensutsatta	09q4-10q3	10q4-11q3	09q4-10q3	10q4-11q3	09q4-10q3	10q4-11q3
Alecta	1 394,2	944,2	405,8	317,6	11 795,5	12 116,7
Allmänna Änke- & Pupillk	1,2	1,1	0,1	0,3	4,9	5,5
AMF Pension	7 663,4	1 775,3	847,7	1 166,1	15 020,9	17 133,0
Avanza			2 591,4	2 126,9	15 625,8	14 826,4
Bliwa	23,4	13,3			124,1	111,1
Brummer Life		108,4		138,7		369,5
Cardif Nordic		5,4			62,6	71,7
Danica	392,0	411,9	3 776,7	3 064,8	7 027,2	7 959,8
Folksam	2 950,4	1 775,5	1 879,7	1 981,5	18 675,0	20 684,7
FL Gruppöförs	1,4	0,1			475,6	489,0
Folksam Fondöförs	615,6	661,7	1 068,8	699,8	3 623,4	3 113,3
Folksam Liv	244,5	356,9	379,7	852,0	4 290,3	4 749,0
Folksam LO Fondöförs	1 811,2	450,1			2 584,2	4 630,5
KPA Livöförs					843,8	702,9
KPA Pensionöförs	277,7	306,6	431,2	429,7	6 857,7	7 000,1
Handelsbanken	972,9	759,0	3 187,0	1 952,5	10 025,6	9 721,6
Handelsbanken Liv	972,9	759,0	1 039,8	554,0	6 123,2	6 787,8
SHB L&P			2 147,2	1 398,5	3 902,5	2 933,8
Holmia	23,9	22,0			351,2	371,3
If Liv	21,3	23,8			37,6	45,6
IKANO Liv	4,5	2,9			15,0	9,1
Länsförsäkringar	1 860,5	1 832,8	807,5	909,5	12 823,0	13 548,0
EFEL Liv	-0,4				-79,2	
LF Fondliv	1 090,9	908,6	249,4	246,7	6 171,2	6 487,4
LF Liv	770,0	924,2	558,1	662,9	6 473,9	6 801,5
LF GruppLiv AB					257,1	259,1
Movestic	558,6	498,5	452,7	424,8	2 941,5	2 721,9
Nordea Liv	949,0	791,5	4 749,4	3 923,5	12 243,6	12 729,5
Nordea Livförsäkring	672,7	591,0	83,8	66,5	4 080,2	4 679,6
Nordea Uttand	276,3	200,5	4 665,6	3 856,9	8 163,3	8 049,9
Nordnet	39,2	69,5	1 376,2	1 822,5	12 808,9	13 038,0
PP Pension Fond	26,5	13,7	0,6	5,3	65,4	99,5
SalusAnsvar	7,6	18,5			102,8	128,8
SEB Trygg Liv	2 424,6	1 702,0	5 013,8	3 044,2	20 518,9	18 507,9
SEB Life			3 317,0	1 704,5	3 317,0	3 973,5
SEB TL Fond	2 417,7	1 695,1	1 696,8	1 339,7	15 673,3	13 400,8
SEB TL Gla	7,0	6,9		0,0	1 528,5	1 133,6
Skandia	1 526,9	1 671,4	6 551,8	8 846,7	24 216,8	26 839,5
Royal Skandia			1 087,0	1 494,9	1 087,0	1 494,9
Skandia	675,0	649,5	2 873,4	3 647,1	12 053,8	12 177,5
Skandia Liv	851,8	1 022,0	2 591,4	3 704,8	11 076,0	13 167,0
SPP	865,1	1 029,1	821,7	581,7	8 644,4	7 261,7
Euroben L&P			181,8	11,4	454,7	247,2
SPP Liv	234,9	292,3	491,9	430,2	3 979,9	2 846,2
SPP Liv Fond	621,9	736,6	110,7	140,1	4 058,0	4 110,2
Storebrand sv filial	8,3	0,3	37,4		151,8	58,2
Sv Handel Fond	14,0	8,2	22,9	18,3	128,5	98,5
Swedbank Försäkring	1 378,5	1 058,9	5 544,4	3 545,2	20 432,9	17 714,7
VFF Fond				7,7	47,2	18,6
TOTALT	23 097,7	14 537,1	38 029,5	33 877,8	193 739,4	196 132,7
Ej konkurrensutsatta						
Alecta	720,5	1 038,9	439,7	348,3	11 255,0	13 747,8
AMF Pension					1 840,9	1 676,8
Bliwa					16,4	6,5
Folksam Liv					1 786,0	1 725,1
Skandia Liv	5,5	6,5			202,6	221,5
St Erik Liv	8,5	7,2	7,0	64,3	89,7	234,8
TOTALT	734,6	1 052,6	446,6	412,6	15 190,6	17 612,5

Källa: Finansinspektionens blankett nyteckning och premier – Livförsäkringsbolag

Nyteckningspremier och premieinkomst för fondförsäkringar

I detta avsnitt redovisas premieinkomsten för livförsäkring uppdelad i grenen fondförsäkring. Premieinkomsten är uppdelat i nyteckning (försäljning av nya försäkringar) inom livförsäkring (individuell försäkring och gruppförsäkring) samt sjuk- och olycksfallsförsäkring. Här redovisas även den totala premieinkomsten för både gamla och nya försäkringar. Siffrorna omfattar premieinkomsten tolv månader bakåt i tiden från redovisat datum och redovisas i miljoner kronor.

Tabell 7. Nyteckningspremier och premieinkomst i miljoner kronor jämfört med föregående år, fondförsäkring

Bolag	Nyteckning				Premieinkomst	
	Årlig premie		Engångspremie		Gamla och nya försäkringar	
Fondförsäkring	09q4-10q3	10q4-11q3	09q4-10q3	10q4-11q3	09q4-10q3	10q4-11q3
AMF Pension	885,1	457,3	26,6	22,4	2 702,7	3 002,5
Avanza			79,2	26,0	305,0	207,2
Danica	388,7	361,3	363,2	181,5	2 026,1	2 159,9
Folksam	2 486,0	1 176,6	1 071,3	699,8	6 767,8	8 257,7
Folksam Fondförs	615,6	661,7	1 068,8	699,8	3 623,4	3 113,3
Folksam Liv	28,5	35,1	2,5		59,4	77,1
Folksam LO Fondförs	1 811,2	450,1			2 584,2	4 630,5
KPA Pensionförs	30,8	29,7			500,8	436,8
Handelsbanken	920,4	714,6	875,5	411,2	4 558,1	5 619,8
Länsförsäkringar	1 090,9	908,6	249,4	246,7	6 171,2	6 487,4
Movestic	480,8	478,0	452,7	424,8	2 737,8	2 460,0
Nordea Liv	547,7	501,1	3 049,8	2 906,0	6 819,1	7 342,4
Nordea Livförsäkring	271,4	300,6	48,5	41,7	994,0	1 499,3
Nordea Utland	276,3	200,5	3 001,3	2 864,3	5 825,1	5 843,1
Nordnet		8,1		18,0		53,4
SEB Trygg Liv	2 335,2	1 605,7	5 013,8	2 183,6	18 186,0	13 517,1
SEB Life			3 317,0	843,9	3 317,0	843,9
SEB TL Fond	2 335,2	1 605,7	1 696,8	1 339,7	14 869,0	12 670,1
SEB TL Gla						3,1
Skandia	675,0	649,5	944,1	717,6	8 548,7	7 695,6
SPP	623,9	736,7	110,7	140,1	4 085,0	4 123,8
SPP Liv Fond	621,9	736,6	110,7	140,1	4 058,0	4 110,2
Storebrand sv filial	2,0	0,1			27,1	13,6
Swedbank Försäkring	506,3	428,5	1 566,0	1 035,0	9 359,0	7 588,1
Övr. svenska bolag	40,5	130,3	23,6	170,0	241,2	586,2
Brummer Life		108,4		138,7		369,5
PP Pension Fond	26,5	13,7	0,6	5,3	65,4	99,5
Sv Handel Fond	14,0	8,2	22,9	18,3	128,5	98,5
VFF Fond				7,7	47,2	18,6
TOTALT	10 980,6	8 156,1	13 825,8	9 182,6	72 507,9	69 101,1

Källa: Finansinspektionens blankett nyteckning och premier - Livförsäkringsbolag

Nyteckningspremier och premieinkomst för övriga livförsäkringar

I detta avsnitt redovisas premieinkomsten för livförsäkring inom grenen övrig livförsäkring. Premieinkomsten är uppdelad i nyteckning (försäljning av nya försäkringar) inom livförsäkring (individuell försäkring och gruppörsäkring) samt sjuk- och olycksfallsförsäkring. Här redovisas även den totala premieinkomsten för både gamla och nya försäkringar. Siffrorna omfattar premieinkomsten tolv månader bakåt i tiden från redovisat datum och redovisas i miljoner kronor.

Tabell 8. Nyteckningspremier och premieinkomst i miljoner kronor jämfört med föregående år, övrig livförsäkring

Bolag	Nyteckning				Premieinkomst	
	Årlig premie		Engångspremie		Gamla och nya försäkringar	
	09q4-10q3	10q4-11q3	09q4-10q3	10q4-11q3	09q4-10q3	10q4-11q3
Övrig livförsäkring						
Alecta	1 394,2	944,2	405,8	317,6	11 795,5	12 116,7
Allmänna Änke- & Pupillka:	1,2	1,1	0,1	0,3	4,9	5,5
AMF Pension	6 778,2	1 317,9	821,1	1 143,7	12 318,2	14 130,5
Avanza			2 512,2	2 100,9	15 320,8	14 619,2
Bliwa	23,4	13,3			124,1	111,1
Cardif Nordic		5,4			62,6	71,7
Danica	3,3	50,6	3 413,4	2 883,4	5 001,1	5 799,9
Folksam	464,4	598,9	808,4	1 281,6	11 907,2	12 427,1
FL Gruppörs	1,4	0,1			475,6	489,0
Folksam Liv	216,0	321,8	377,2	852,0	4 230,8	4 671,9
KPA Livförs					843,8	702,9
KPA Pensionförs	246,9	277,0	431,2	429,7	6 356,9	6 563,3
Handelsbanken	52,6	44,4	2 311,6	1 541,3	5 467,5	4 101,8
Handelsbanken Liv	52,6	44,4	164,3	142,9	1 565,0	1 168,0
SHB L&P			2 147,2	1 398,5	3 902,5	2 933,8
Holmia	23,9	22,0			351,2	371,3
If Liv	21,3	23,8			37,6	45,6
Länsförsäkringar	769,6	924,2	558,1	662,9	6 651,8	7 060,6
EFEL Liv	-0,4				-79,2	
LF Liv	770,0	924,2	558,1	662,9	6 473,9	6 801,5
LF GruppLiv AB					257,1	259,1
Movestic	77,8	20,6			203,7	261,9
Nordea Liv	401,3	290,4	1 699,5	1 017,4	5 424,5	5 387,1
Nordea Livförsäkring	401,3	290,4	35,3	24,8	3 086,3	3 180,3
Nordea Utland			1 664,2	992,6	2 338,3	2 206,8
Nordnet	39,2	61,4	1 376,2	1 804,5	12 808,9	12 984,6
SalusAnsvar	7,6	18,5			102,8	128,8
SEB Trygg Liv	89,4	96,4			2 332,8	4 990,8
SEB Life				860,6	860,6	3 129,5
SEB TL Fond	82,4	89,4			804,3	730,8
SEB TL Gla	7,0	6,9			1 528,5	1 130,5
Skandia	851,8	1 022,0	5 607,7	8 129,2	15 668,1	19 143,8
Royal Skandia			1 087,0	1 494,9	1 087,0	1 494,9
Skandia			1 929,3	2 929,5	3 505,1	4 481,9
Skandia Liv	851,8	1 022,0	2 591,4	3 704,8	11 076,0	13 167,0
SPP	241,2	292,5	711,1	441,6	4 559,3	3 137,9
Euroben L&P			181,8	11,4	454,7	247,2
SPP Liv	234,9	292,3	491,9	430,2	3 979,9	2 846,2
Storebrand sv filial	6,3	0,2	37,4		124,7	44,5
Swedbank Försäkring	872,2	630,4	3 978,4	2 510,2	11 073,9	10 126,6
Övr. svenska bolag	4,5	2,9			15,0	9,1
TOTALT	12 117,1	6 381,0	24 203,6	24 695,3	121 231,5	127 031,7

Källa: Finansinspektionens blankett nyteckning och premier – Livförsäkringsbolag

Marknadsandel för nyteckning och premieinkomst för fond- och övrig livförsäkring

Marknadsandelen baseras på nyteckningen för premieinkomsten. Marknadsandelen beräknas genom att årlig premie och engångspremie läggs ihop. Engångspremien divideras med 10 för att bättre återspegla en årssiffra. Samtliga siffror är i procent. Siffrorna omfattar premieinkomsten tolv månader bakåt i tiden från redovisat datum.

Tabell 9. Marknadsandelar i procent, fondförsäkring

Bolag	Procentuell andel		Procentuell andel	
	Nyteckning: Totalt		Gamla och nya försäkringar	
Fondförsäkring	09q4-10q3	10q4-11q3	09q4-10q3	10q4-11q3
AMF Pension	7,2	5,1	3,7	4,3
Avanza	0,1	0,0	0,4	0,3
Danica	3,4	4,2	2,8	3,1
Folksam	21,0	13,7	9,3	12,0
Folksam Fondförs	5,8	8,1	5,0	4,5
Folksam Liv	0,2	0,4	0,1	0,1
Folksam LO Fondförs	14,6	5,0	3,6	6,7
KPA Pensionförs	0,2	0,3	0,7	0,6
Handelsbanken	8,2	8,3	6,3	8,1
Länsförsäkringar	9,0	10,3	8,5	9,4
Movestic	4,3	5,7	3,8	3,6
Nordea Liv	6,9	8,7	9,4	10,6
Nordea Livförsäkring	2,2	3,4	1,4	2,2
Nordea Utland	4,7	5,4	8,0	8,5
Nordnet	0,0	0,1	0,0	0,1
SEB Trygg Liv	22,9	20,1	25,1	19,6
SEB Life	2,7	0,9	4,6	1,2
SEB TL Fond	20,3	19,2	20,5	18,3
SEB TL Gla	0,0	0,0	0,0	0,0
Skandia	6,2	7,9	11,8	11,1
SPP	5,1	8,3	5,6	6,0
SPP Liv Fond	5,1	8,3	5,6	5,9
Storebrand sv filial	0,0	0,0	0,0	0,0
Swedbank Försäkring	5,4	5,9	12,9	11,0
Övr. svenska bolag	0,3	1,6	0,3	0,8
Brummer Life	0,0	1,3	0,0	0,5
PP Pension Fond	0,2	0,2	0,1	0,1
Sv Handel Fond	0,1	0,1	0,2	0,1
VFF Fond	0,0	0,0	0,1	0,0
TOTALT	100,0	100,0	100,0	100,0

Källa: Finansinspektionens blankett nyteckning och premier – Livförsäkringsbolag

Tabell 10. Marknadsandelar i procent, övrig livförsäkring

Bolag Övrig livförsäkring	Procentuell andel Nyteckning: Totalt		Procentuell andel Gamla och nya försäkringar	
	09q4-10q3	10q4-11q3	09q4-10q3	10q4-11q3
Alecta	9,9	11,0	9,7	9,5
Allmänna Änke- & Pupillkassan	0,0	0,0	0,0	0,0
AMF Pension	47,2	16,2	10,2	11,1
Avanza	1,7	2,4	12,6	11,5
Bliwa	0,2	0,2	0,1	0,1
Cardif Nordic	0,0	0,1	0,1	0,1
Danica	2,4	3,8	4,1	4,6
Folksam	3,8	8,2	9,8	9,8
FL Gruppfors	0,0	0,0	0,4	0,4
Folksam Liv	1,7	4,6	3,5	3,7
KPA Livfors	0,0	0,0	0,7	0,6
KPA Pensionfors	2,0	3,6	5,2	5,2
Handelsbanken	2,0	2,2	4,5	3,2
Handelsbanken Liv	0,5	0,7	1,3	0,9
SHB L&P	1,5	1,6	3,2	2,3
Holmia	0,2	0,2	0,3	0,3
If Liv	0,1	0,3	0,0	0,0
Länsförsäkringar	5,7	11,2	5,5	5,6
EFEL Liv	-0,0	0,0	-0,1	0,0
LF Liv	5,7	11,2	5,3	5,4
LF GruppLiv AB	0,0	0,0	0,2	0,2
Movestic	0,5	0,2	0,2	0,2
Nordea Liv	3,9	4,4	4,5	4,2
Nordea Livförsäkring	2,8	3,3	2,5	2,5
Nordea Utland	1,1	1,1	1,9	1,7
Nordnet	1,2	2,7	10,6	10,2
SalusAnsvar	0,1	0,2	0,1	0,1
SEB Trygg Liv	0,6	2,1	1,9	3,9
SEB Life	0,0	1,0	0,0	2,5
SEB TL Fond	0,6	1,0	0,7	0,6
SEB TL Gla	0,0	0,1	1,3	0,9
Skandia	9,7	20,7	12,9	15,1
Royal Skandia	0,7	1,7	0,9	1,2
Skandia	1,3	3,3	2,9	3,5
Skandia Liv	7,6	15,7	9,1	10,4
SPP	2,1	3,8	3,8	2,5
Euroben L&P	0,1	0,0	0,4	0,2
SPP Liv	2,0	3,8	3,3	2,2
Storebrand sv filial	0,1	0,0	0,1	0,0
Swedbank Försäkring	8,7	10,0	9,1	8,0
Övr. svenska bolag	0,0	0,0	0,0	0,0
TOTALT	100,0	100,0	100,0	100,0

Källa: Finansinspektionens blankett nyteckning och premier – Livförsäkringsbolag

Nyteckningspremier för fond- och övrig livförsäkring

Avsnittet redovisar premieinkomsten för nyteckning (försäljning av nya försäkringar) inom livförsäkring fördelat på olika produktområden. Uppgifterna från premiepensions-systemet ingår inte. Premieinkomsten för nyteckning redovisas i miljoner kronor och den procentuella andelen är i procent. Siffrorna omfattar premieinkomsten tolv månader bakåt i tiden från redovisat datum.

Tabell 11. Nyteckning i miljoner kronor, fondförsäkring

Fondförsäkring	Nyteckning				Procentuell andel			
	Årlig premie		Engångspremie		Årlig premie		Engångspremie	
	09q4-10q3	10q4-11q3	09q4-10q3	10q4-11q3	09q4-10q3	10q4-11q3	09q4-10q3	10q4-11q3
Tjänstepensionsförsäkring								
- Via valcentral	4 332	1 668	116	44	39	20	1	0
- Övrig								
<i>Konkurrensutsatt</i>	3 615	3 936	1 409	1 225	33	48	10	13
Privat pensionsförsäkring	449	394	186	159	4	5	1	2
Kapitalförsäkring	2 584	2 159	12 114	7 754	24	26	88	84
Kapitalpension	0	0	0	0	0	0	0	0
Grupplivförsäkring								
Tjänste								
Privat								
Ouppsägbar sjuk- och olyckfallsförsäkring								
- Individuell								
Tjänste								
Privat								
- Grupp								
Tjänste								
Privat								
TOTALT	10 981	8 156	13 826	9 183	100	100	100	100

Tabell 12. Nyteckning i miljoner kronor, övrig livförsäkring

Övrig livförsäkring	Nyteckning				Procentuell andel			
	Årlig premie		Engångspremie		Årlig premie		Engångspremie	
	09q4-10q3	10q4-11q3	09q4-10q3	10q4-11q3	09q4-10q3	10q4-11q3	09q4-10q3	10q4-11q3
Tjänstepensionsförsäkring								
- Via valcentral	9 148	2 856	28	29	71	38	0	0
- Övrig								
<i>Konkurrensutsatt</i>	1 800	2 363	4 529	4 442	14	32	18	18
<i>Ej konkurrensutsatt</i>	735	1 053	447	413	6	14	2	2
Privat pensionsförsäkring	254	278	89	137	2	4	0	1
Kapitalförsäkring	231	300	19 555	20 085	2	4	79	80
Kapitalpension	0	0	0	0	0	0	0	0
Grupplivförsäkring								
Tjänste	169	149	2	1	1	2	0	0
Privat	139	126	0	0	1	2	0	0
Ouppsägbar sjuk- och olyckfallsförsäkring								
- Individuell								
Tjänste	206	247	0	0	2	3	0	0
Privat	32	30	1	1	0	0	0	0
- Grupp								
Tjänste	122	27	0	0	1	0	0	0
Privat	14	4	0	0	0	0	0	0
TOTALT	12 852	7 434	24 650	25 108	100	100	100	100

Tabell 13. Nyteckning i miljoner kronor, summan av fondförsäkring och övrig livförsäkring

Fondförs. och övrig livförsäkring	Nyteckning				Procentuell andel			
	Årlig premie		Engångspremie		Årlig premie		Engångspremie	
	09q4-10q3	10q4-11q3	09q4-10q3	10q4-11q3	09q4-10q3	10q4-11q3	09q4-10q3	10q4-11q3
Tjänstepensionsförsäkring								
- Via valcentral	13 480	4 524	143	73	57	29	0	0
- Övrig								
<i>Konkurrensutsatt</i>	5 416	6 299	5 938	5 668	23	40	15	17
<i>Ej konkurrensutsatt</i>	735	1 053	447	413	3	7	1	1
Privat pensionsförsäkring	703	672	275	297	3	4	1	1
Kapitalförsäkring	2 815	2 459	31 670	27 839	12	16	82	81
Kapitalpension	0	0	0	0	0	0	0	0
Grupplivförsäkring								
Tjänste	169	149	2	1	1	1	0	0
Privat	139	126	0	0	1	1	0	0
Ouppsägbar sjuk- och olyckfallsförsäkring								
- Individuell								
Tjänste	206	247	0	0	1	2	0	0
Privat	32	30	1	1	0	0	0	0
- Grupp								
Tjänste	122	27	0	0	1	0	0	0
Privat	14	4	0	0	0	0	0	0
TOTALT	23 832	15 590	38 476	34 290	100	100	100	100

Källa: Finansinspektionens blankett nyteckning och premier – Livförsäkringsbolag

Premieinkomst för fond- och övrig livförsäkring

Avsnittet redovisar premieinkomsten för både gamla och nya försäkringar inom livförsäkring fördelat på olika produktområden. Uppgifter från premiepensionssystemet ingår inte. Premieinkomsten är i miljoner kronor och den procentuella andelen är i procent. Siffrorna omfattar premieinkomsten tolv månader bakåt i tiden från redovisat datum.

Tabell 14. Premieinkomst i miljoner kronor, fondförsäkring

Fondförsäkring	Premieinkomst		Procentuell andel	
	09q4-10q3	10q4-11q3	09q4-10q3	10q4-11q3
Tjänstepensionsförsäkring				
- Via valcentral	14 837	16 665	20	24
- Övrig				
Konkurrensutsatt	24 141	25 182	33	36
Privat pensionsförsäkring	3 983	4 270	5	6
Kapitalförsäkring	29 294	22 907	40	33
Kapitalpension	253	76	0	0
Grupplivförsäkring				
Tjänste				
Privat				
Ouppsägbar sjuk- och olyckfallsförsäkring				
- Individuell				
Tjänste				
Privat				
- Grupp				
Tjänste				
Privat				
TOTALT	72 508	69 101	100	100

Tabell 15. Premieinkomst i miljoner kronor, övrig livförsäkring

Övrig livförsäkring	Premieinkomst		Procentuell andel	
	09q4-10q3	10q4-11q3	09q4-10q3	10q4-11q3
Tjänstepensionsförsäkring				
- Via valcentral	25 529	28 067	21	22
- Övrig				
Konkurrensutsatt	27 434	27 669	23	22
Privat pensionsförsäkring	5 692	6 275	5	5
Kapitalförsäkring	54 794	57 657	45	45
Kapitalpension	117	24	0	0
Grupplivförsäkring				
Tjänste	1 348	1 170	1	1
Privat	3 454	3 586	3	3
Ouppsägbar sjuk- och olyckfallsförsäkring				
- Individuell				
Tjänste	1 337	1 726	1	1
Privat	555	642	0	1
- Grupp				
Tjänste	813	184	1	0
Privat	158	32	0	0
TOTALT	121 231	127 032	100	100

Tabell 16. Premieinkomst i miljoner kronor, summan av fondförsäkring och övrig livförsäkring

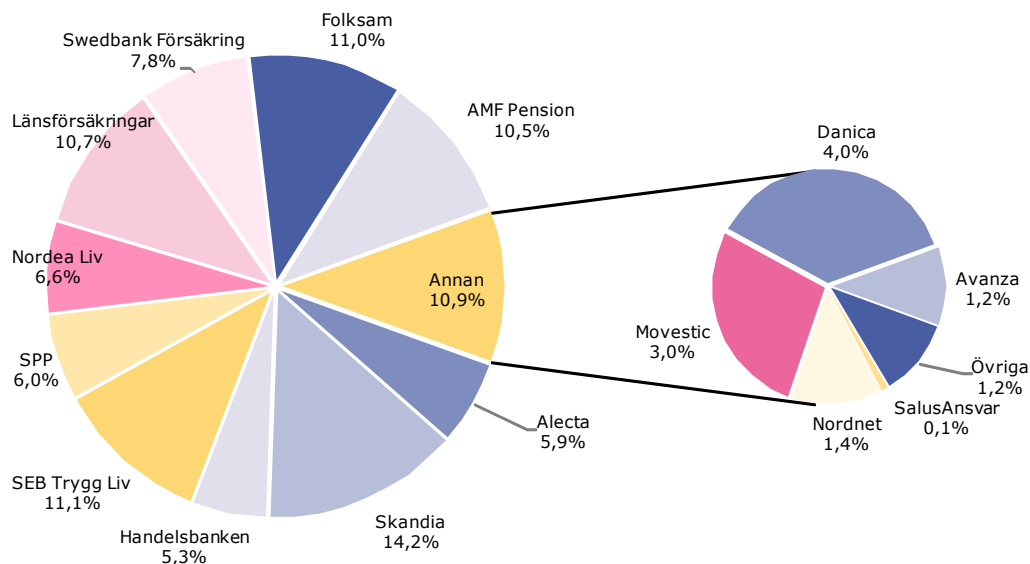
Fond- och Övrig livförsäkring	Premieinkomst		Procentuell andel	
	09q4-10q3	10q4-11q3	09q4-10q3	10q4-11q3
Tjänstepensionsförsäkring				
- Via valcentral	40 366	44 732	21	23
- Övrig				
Konkurrensutsatt	51 575	52 851	27	27
Privat pensionsförsäkring	9 675	10 545	5	5
Kapitalförsäkring	84 088	80 565	43	41
Kapitalpension	370	100	0	0
Grupplivförsäkring				
Tjänste	1 348	1 170	1	1
Privat	3 454	3 586	2	2
Ouppsägbar sjuk- och olyckfallsförsäkring				
- Individuell				
Tjänste	1 337	1 726	1	1
Privat	555	642	0	0
- Grupp				
Tjänste	813	184	0	0
Privat	158	32	0	0
TOTALT	193 739	196 133	100	100

Källa: Finansinspektionens blankett nyteckning och premier – Livförsäkringsbolag

Marknadsandel för nyteckning av livförsäkring

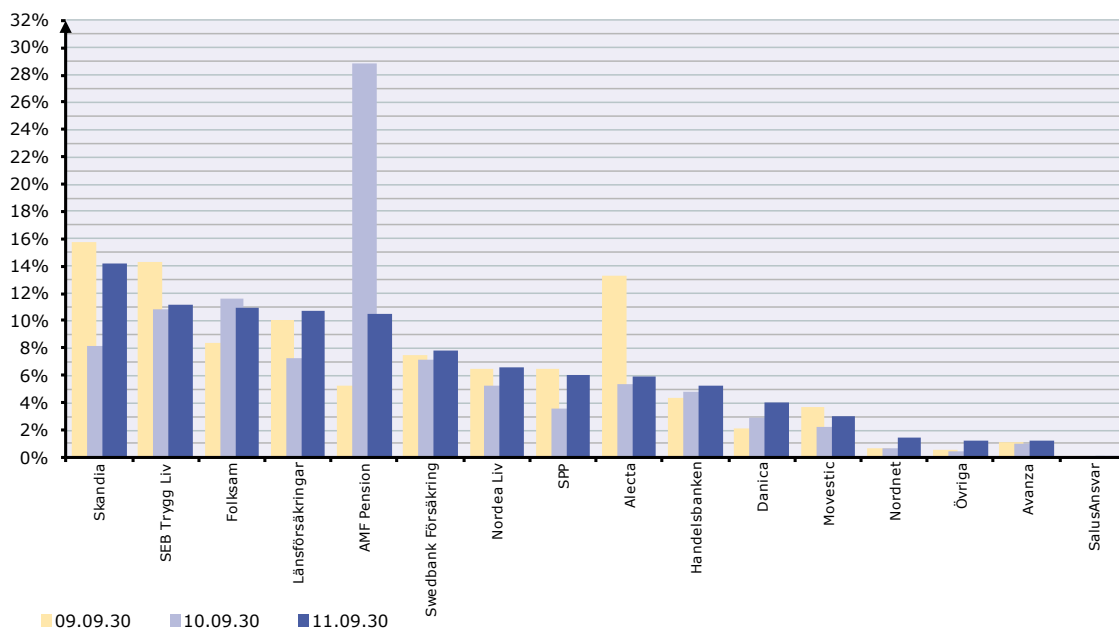
Marknadsandelarna beräknas schablonmässigt genom att årlig premie och engångspremie läggs ihop. Engångspremien divideras med tio för att bättre återspegla en årssiffra. Uppgifterna är baserade på premieinkomsten av nya försäkringar. Marknadsandelarna omfattar premieinkomsten tolv månader bakåt i tiden från redovisat datum och är i procent.

Diagram 2. Marknadsandelar i procent för total nyteckning, konkurrensutsatt affär 11.09.30*



Källa: Finansinspektionens blankett för nyteckning och premier – Livförsäkringsbolag

Diagram 3. Marknadsandelar i procent för total nyteckning, konkurrensutsatt affär 09.09.30 - 11.09.30*



Källa: Finansinspektionens blankett för nyteckning och premier – Livförsäkringsbolag

* Premieinkomsten för nyteckning påverkas bland annat av det obligatoriska omvalet i SAF/LO. Se läsanvisningar för mer information.

Marknadsandelar av premieinkomst av livförsäkring

I marknadsandelar av premieinkomst för livförsäkring ingår både gamla och nya försäkringar. Marknadsandelarna gäller för konkurrensutsatt affär. Totalt uppgick premieinkomsterna till 196 133 MSEK. Marknadsandelarna omfattar premieinkomsten tolv månader bakåt i tiden från redovisat datum och är i procent.

Diagram 4. Marknadsandelar i procent för premieinkomst för både gamla och nya försäkringar 11.09.30

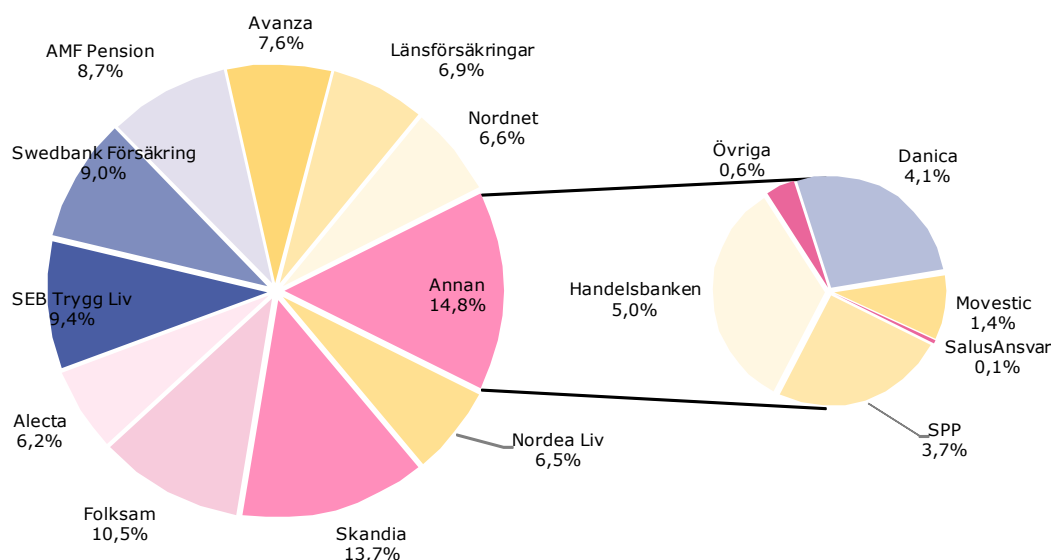
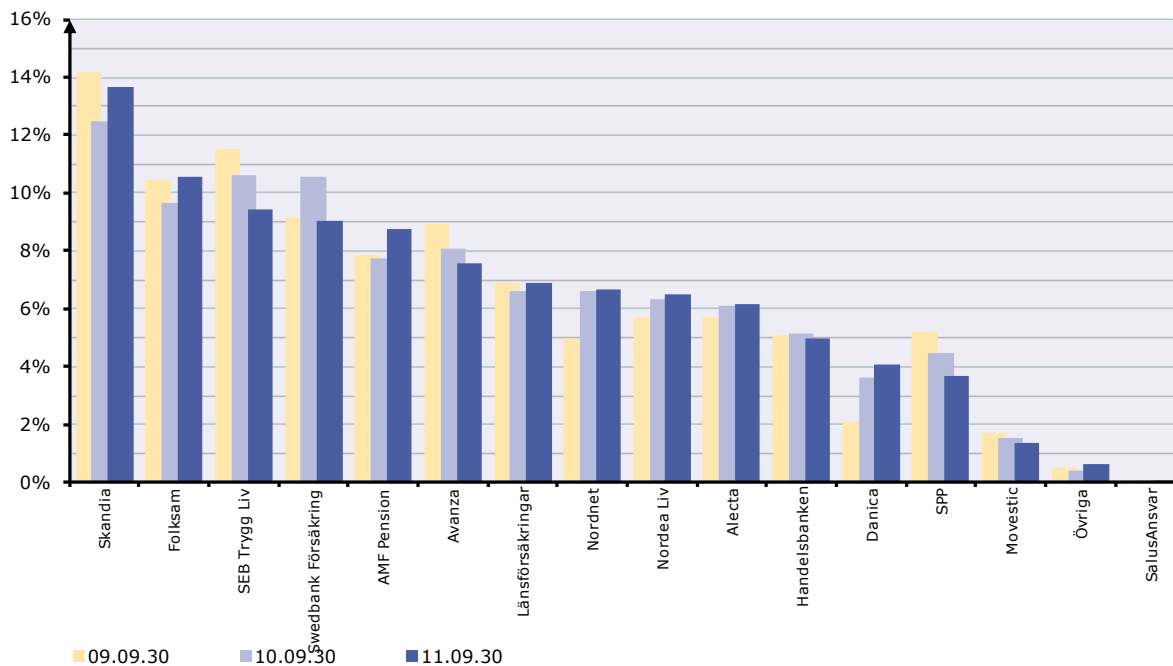


Diagram 5. Marknadsandelar i procent för premieinkomst för både gamla och nya försäkringar, 09.09.30-11.09.30



Källa: Finansinspektionens blankett för nyteckning och premier – Livförsäkringsbolag

Premieinkomst inom liv- och skadeförsäkring

Skadeförsäkring i livbolagen omfattar kort sjuk- och olycksfallsförsäkring. Siffrorna omfattar premieinkomsten tolv månader bakåt i tiden från redovisat datum.

Tabell 17. Premier totalt för hela branschen i miljoner kronor

	10.09.30	11.09.30	Procentuell förändring
Fondförsäkring	72 508	69 101	-5
Övrig livförsäkring, konkurrensutsatt	121 231	127 032	5
Övrig livförsäkring, ej konkurrensutsatt	15 191	17 613	16
Summa livförsäkring	208 930	213 745	2
Skadeförsäkring, individuellt tecknad	60 153	62 696	4
Avtalsförsäkringsbolag, skade	-2 722	932	134
Avgångsbidragsförsäkring	959	788	-18
Sjuk- o olycksfallsförsäkring	-3 680	144	104
Trygghetsförsäkring vid arbetskada			
Skadeförsäkring i livbolagen*	2 210	2 251	2
Summa skadeförsäkring	59 641	65 879	10
TOTALT	268 571	279 624	4

* Livbolagens skadeförsäkringsrörelse omfattar kort sjuk- och olycksfallsförsäkring

Källa: Finansinspektionens blankett för premieinkomst för Skade- respektive Livförsäkringsbolag

Diagram 6. Premieinkomst för livförsäkring sedan 2005

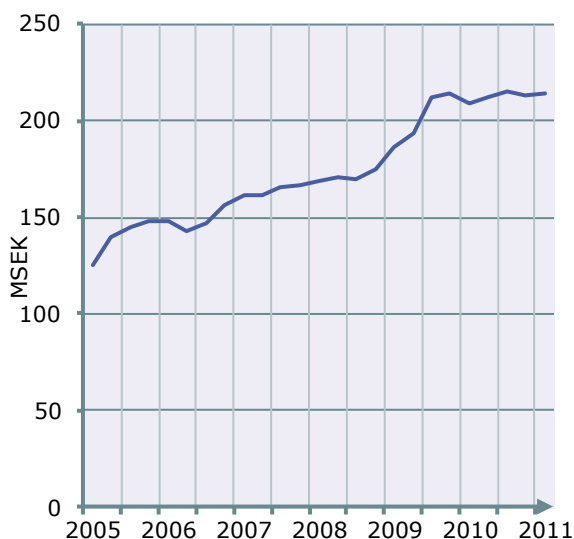
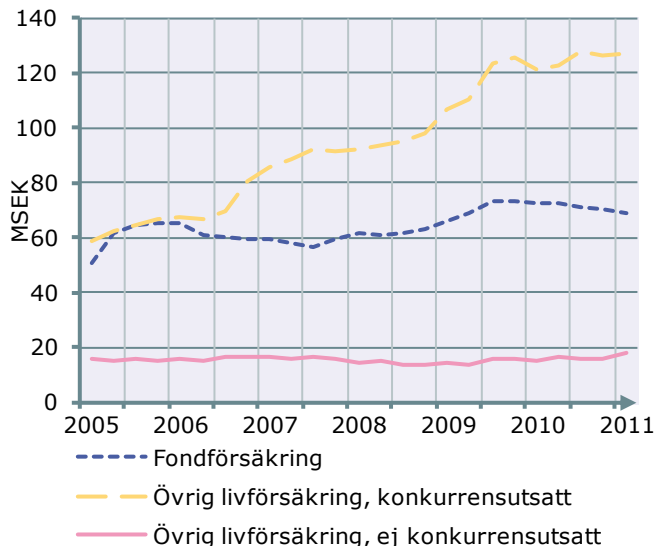
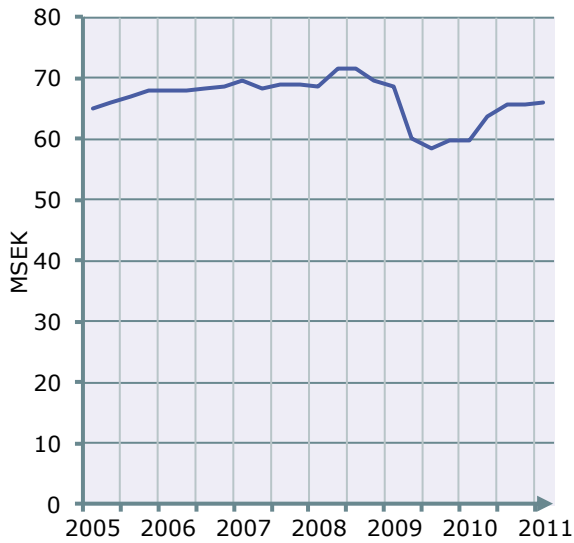


Diagram 7. Premieinkomst för livförsäkring sedan 2005 uppdelat på fond- och övriga livförsäkringar



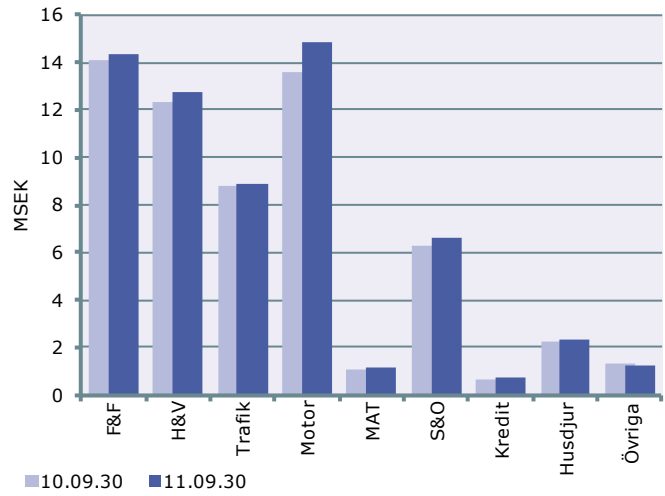
Källa: Finansinspektionens blankett för nyteckning och premier – Livförsäkringsbolag och Skadeförsäkringsbolag

Diagram 8. Premieinkomst för skadeförsäkring sedan 2005



AFA Sjuk sänkte premien till 0 kr för 2009 och 2010.

Diagram 9. Premieinkomst, skadeförsäkring, individuellt tecknade försäkringar fördelat på verksamhetsgrenar



F&F=Företag&Fastighet, H&V=Hem&Villa, MAT=Fartyg, Transport och Luftfart, S&O=Sjuk- och Olycksfall.

Källa: Finansinspektionens blankett för nyteckning och premier – Livförsäkringsbolag och Skadeförsäkringsbolag

Marknadsandelar – Antalet försäkringar

Marknadsandelarna mäts i procent. Separat hemförsäkring tecknas i första hand av lägenhetsinnehavare och omfattar främst lösöre. Villahemförsäkring tecknas i första hand av villaägare och omfattar både lösöre och egendom. Marknadsandelarna baseras på antalet försäkringar vid redovisat datum.

Diagram 10. Separat hemförsäkring i procent

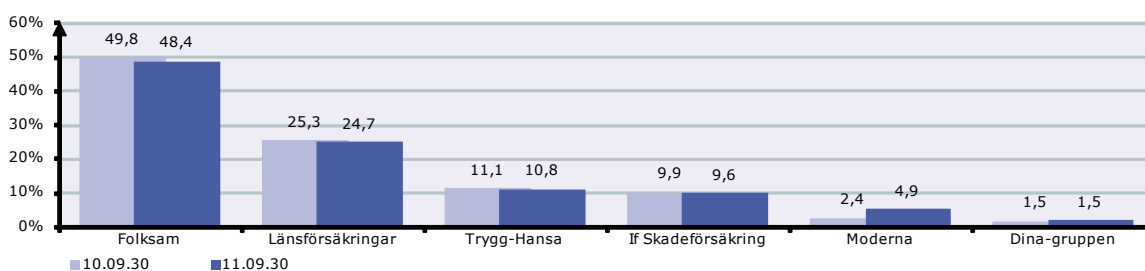


Diagram 11. Villahemförsäkring i procent

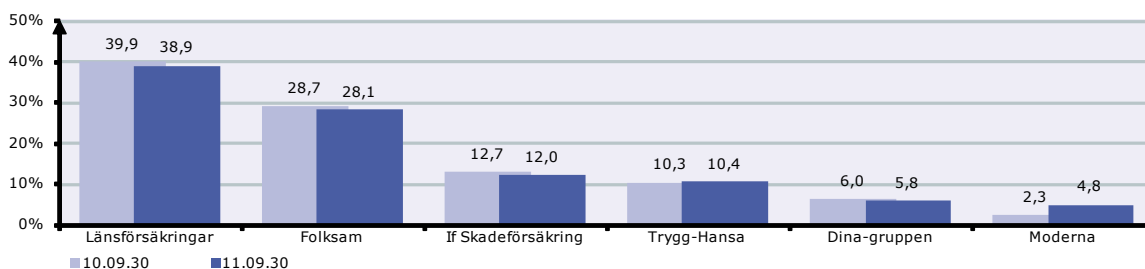
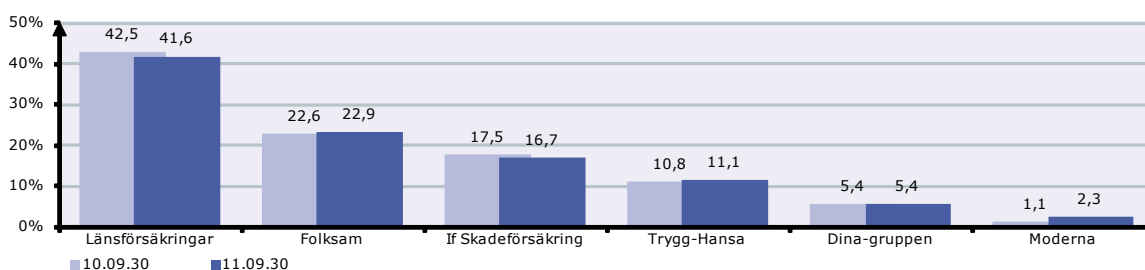


Diagram 12. Fritidshusförsäkring i procent



Tabell 18. Antal försäkringar

Försäkringsgren	10.09.30	11.09.30
Separat hemförsäkring	2 916 201	3 022 217
Villahemförsäkring	1 653 736	1 710 967
Fritidshusförsäkring	570 878	579 748
Separat båtförsäkring	291 879	288 907
TOTALT	5 432 694	5 601 839

Källa: Svensk Försäkrings blankett Bestånd

Marknadsandelar – Antalet försäkringar

Marknadsandelarna baseras på antalet försäkringar vid redovisat datum. Siffrorna i diagrammen är i procent.

Diagram 13. Separat båtförsäkring i procent

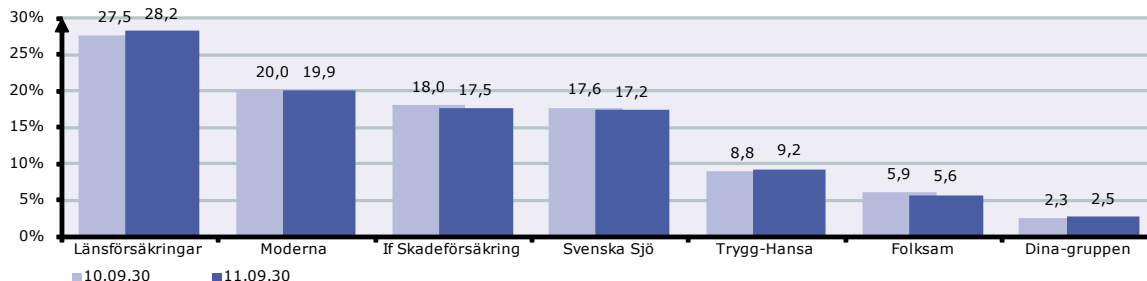


Diagram 14. Antalet försäkrade personbilar i procent

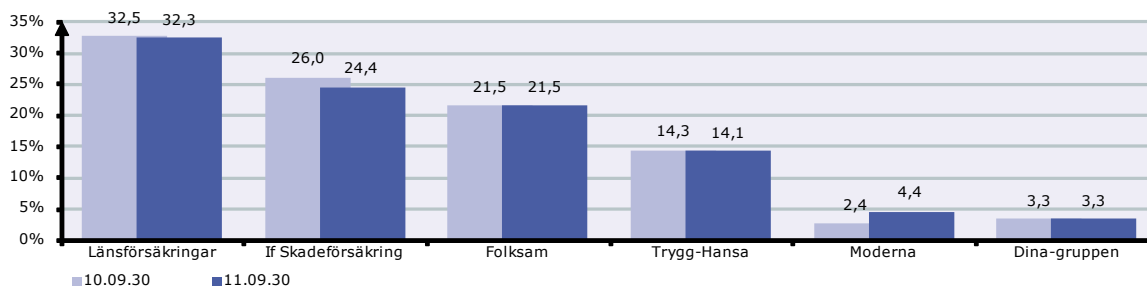
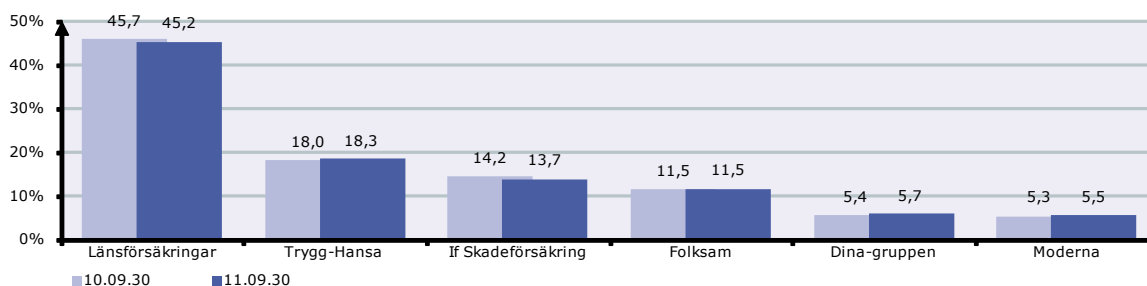


Diagram 15. Antalet försäkrade övriga fordon i procent



Tabell 19. Antal försäkrade fordon 11.09.30

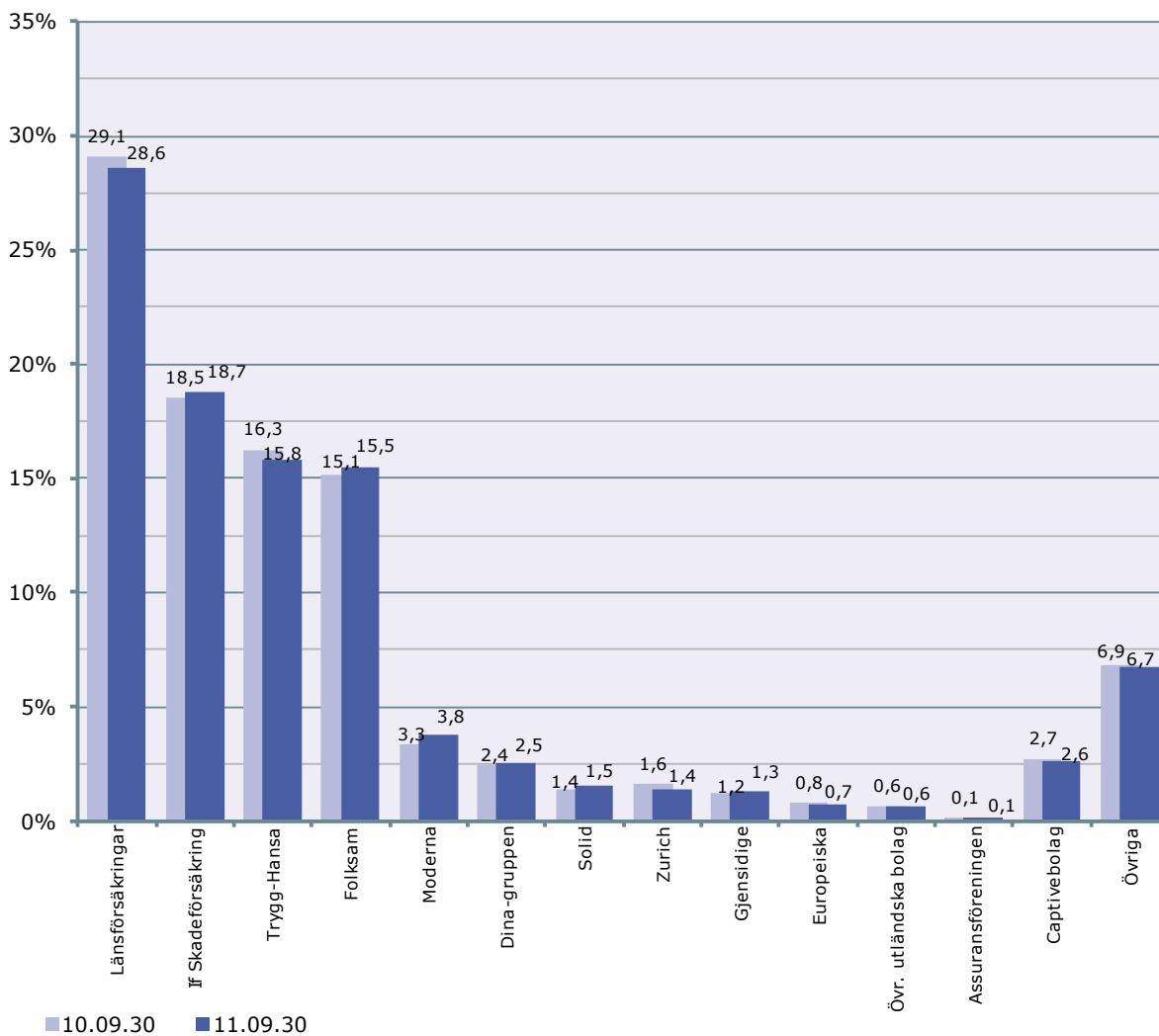
Bolag	Personbilar		Övriga fordon	
	10.09.30	11.09.30	10.09.30	11.09.30
Länsförsäkringar	1 356 234	1 406 170	1 189 970	1 218 992
If Skadeförsäkring	1 082 080	1 061 142	369 656	370 199
Folksam	895 163	935 196	298 269	308 923
Trygg-Hansa	595 595	615 906	468 795	493 789
Moderna	101 520	192 420	137 260	148 549
Dina-gruppen	136 601	143 417	139 708	154 562
TOTALT	4 167 193	4 354 251	2 603 658	2 695 014

Källa: Svensk Försäkrings blankett Bestånd

Marknadsandelar för skadeförsäkring

Marknadsandelarna baseras på premieinkomst för skadeförsäkring för samtliga försäkringsgrenar och omfattar tolv månader bakåt i tiden från redovisat datum.

Diagram 16. Marknadsandelar i procent, skadeförsäkring



Källa: Finansinspektionens blankett för Skadeförsäkringsbolag

Premieinkomsten omfattar tolv månader bakåt i tiden från redovisat datum. Siffrorna i parentes är från föregående period.

Tabell 20. Premieinkomst för olika försäkringsgrenar miljoner kronor 11.09.30

	Företag&Fastighet		Hem&Villa		Trafik		Motor		Sjuk&Olycksfall		Husdjur		Fartyg, transport och luftfart		Övrigt		TOTALT	
	11.09.30	10.09.30	11.09.30	10.09.30	11.09.30	10.09.30	11.09.30	10.09.30	11.09.30	10.09.30	11.09.30	10.09.30	11.09.30	10.09.30	11.09.30	10.09.30	11.09.30	10.09.30
Länsförsäkringar	5 089	(5 019)	3 517	(3 470)	2 944	(2 866)	3 723	(3 558)	1 294	(1 244)	1 333	(1 317)	95	(87)			17 994	(17 561)
If Skadeförsäkring	1 899	(1 800)	1 645	(1 611)	1 898	(2 004)	4 777	(4 368)	649	(548)	282	(273)	628	(587)	6	(1)	11 784	(11 192)
Trygg-Hansa	1 755	(1 894)	1 552	(1 497)	1 745	(1 826)	2 249	(2 116)	2 541	(2 400)			106	(98)			9 949	(9 831)
Folksam	389	(282)	3 356	(3 187)	1 275	(1 246)	2 665	(2 332)	1 409	(1 478)	454	(383)	2	(3)	201	(237)	9 750	(9 148)
Moderna	454	(401)	643	(680)	441	(401)	512	(451)	107	(71)			60	(5)	163	(-1)	2 381	(2 008)
Övriga	535	(479)	18	(16)					170	(149)	3	(1)	39	(53)	943	(1 043)	1 708	(1 741)
Sakförsäkring, Captivebolag	1 437	(1 454)	60	(0)	10	(11)	12	(12)	22	(22)			20	(21)	31	(96)	1 592	(1 615)
Dina-gruppen	427	(397)	406	(393)	304	(285)	359	(322)	28	(27)	39	(24)			12	(11)	1 575	(1 459)
Landstingen	1 126	(975)															1 126	(975)
Solid		(6)	546	(585)	66	(2)	104	(34)	84	(75)	3	(5)			153	(121)	957	(828)
Zurich	776	(835)			20	(0)	17	(35)					79	(97)			892	(967)
Gjensidige	348	(308)	34	(31)	160	(176)	248	(235)									791	(751)
Anticimex	51	(133)	506	(398)													557	(531)
Europeiska			417	(463)					41								459	(463)
Övr. utländska bolag	60	(123)				(-7)			231	(250)			2	(0)	106	(10)	399	(376)
SveLand											236	(226)					236	(226)
Falck							158	(150)							27		185	(150)
AFA															156	(291)	156	(291)
Hermes															131	(122)	131	(122)
SAFE	3	(2)	18	(13)					55	(41)							76	(56)
Assuransföreningen													74	(75)			74	(75)
Accept			3	(1)			4	(4)	14	(15)					25	(26)	46	(46)
HSB	30	(28)															30	(28)
Erika			2	(2)													2	(2)
LRF	2	(1)															2	(1)
TOTALT	14 380	(14 138)	12 726	(12 349)	8 863	(8 810)	14 827	(13 617)	6 646	(6 318)	2 349	(2 230)	1 106	(1 025)	1 955	(1 957)	62 852	(60 444)

Källa: Finansinspektionens blankett för Skadeförsäkringsbolag

Premieinkomsten omfattar tolv månader bakåt i tiden från redovisat datum. Siffrorna i parentes är från föregående period.

Tabell 21. Marknadsandelar för olika försäkringsgrenar i procent 11.09.30

	Företag&Fastighet		Hem&Villa		Trafik		Motor		Sjuk&Olycksfall		Husdjur		Fartyg, transport och luftfart		Övrigt		TOTALT	
	11.09.30	10.09.30	11.09.30	10.09.30	11.09.30	10.09.30	11.09.30	10.09.30	11.09.30	10.09.30	11.09.30	10.09.30	11.09.30	10.09.30	11.09.30	10.09.30	11.09.30	10.09.30
Länsförsäkringar	35,4	(35,5)	27,6	(28,1)	33,2	(32,5)	25,1	(26,1)	19,5	(19,7)	56,7	(59,1)	8,6	(8,5)			28,6	(29,1)
If Skadeförsäkring	13,2	(12,7)	12,9	(13,0)	21,4	(22,7)	32,2	(32,1)	9,8	(8,7)	12,0	(12,3)	56,8	(57,3)	0,3	(0,0)	18,7	(18,5)
Trygg-Hansa	12,2	(13,4)	12,2	(12,1)	19,7	(20,7)	15,2	(15,5)	38,2	(38,0)			9,6	(9,5)			15,8	(16,3)
Folksam	2,7	(2,0)	26,4	(25,8)	14,4	(14,1)	18,0	(17,1)	21,2	(23,4)	19,3	(17,2)	0,2	(0,3)	10,3	(12,1)	15,5	(15,1)
Moderna	3,2	(2,8)	5,1	(5,5)	5,0	(4,5)	3,5	(3,3)	1,6	(1,1)			5,4	(0,5)	8,3	(-0,0)	3,8	(3,3)
Övriga	3,7	(3,4)	0,1	(0,1)					2,6	(2,4)	0,1	(0,1)	3,5	(5,2)	48,2	(53,3)	2,7	(2,9)
Sakförsäkring, Captivebolag	10,0	(10,3)	0,5	(0,0)	0,1	(0,1)	0,1	(0,1)	0,3	(0,3)			1,8	(2,1)	1,6	(4,9)	2,5	(2,7)
Dina-gruppen	3,0	(2,8)	3,2	(3,2)	3,4	(3,2)	2,4	(2,4)	0,4	(0,4)	1,6	(1,1)			0,6	(0,6)	2,5	(2,4)
Landstingen	7,8	(6,9)															1,8	(1,6)
Solid	0,0	(0,0)	4,3	(4,7)	0,7	(0,0)	0,7	(0,3)	1,3	(1,2)	0,1	(0,2)			7,8	(6,2)	1,5	(1,4)
Zurich	5,4	(5,9)			0,2	(0,0)	0,1	(0,3)					7,1	(9,5)			1,4	(1,6)
Gjensidige	2,4	(2,2)	0,3	(0,3)	1,8	(2,0)	1,7	(1,7)									1,3	(1,2)
Anticimex	0,4	(0,9)	4,0	(3,2)													0,9	(0,9)
Europeiska			3,3	(3,8)					0,6								0,7	(0,8)
Övr. utländska bolag	0,4	(0,9)				(-0,1)	0,0		3,5	(4,0)			0,2	(0,0)	5,4	(0,5)	0,6	(0,6)
SveLand											10,1	(10,1)					0,4	(0,4)
Falck							1,1	(1,1)							1,4		0,3	(0,2)
AFA															8,0	(14,9)	0,2	(0,5)
Hermes															6,7	(6,2)	0,2	(0,2)
SAFE	0,0	(0,0)	0,1	(0,1)					0,8	(0,6)							0,1	(0,1)
Assuransföreningen													6,7	(7,3)			0,1	(0,1)
Accept			0,0	(0,0)			0,0	(0,0)	0,2	(0,2)					1,3	(1,3)	0,1	(0,1)
HSB	0,2	(0,2)															0,0	(0,0)
Erika			0,0	(0,0)													0,0	(0,0)
LRF	0,0	(0,0)													0,0		0,0	(0,0)
TOTALT	100,0	(100,0)	100,0	(100,0)	100,0	(100,0)	100,0	(100,0)	100,0	(100,0)	100,0	(100,0)	100,0	(100,0)	100,0	(100,0)	100,0	(100,0)

Källa: Finansinspektionens blankett för Skadeförsäkringsbolag

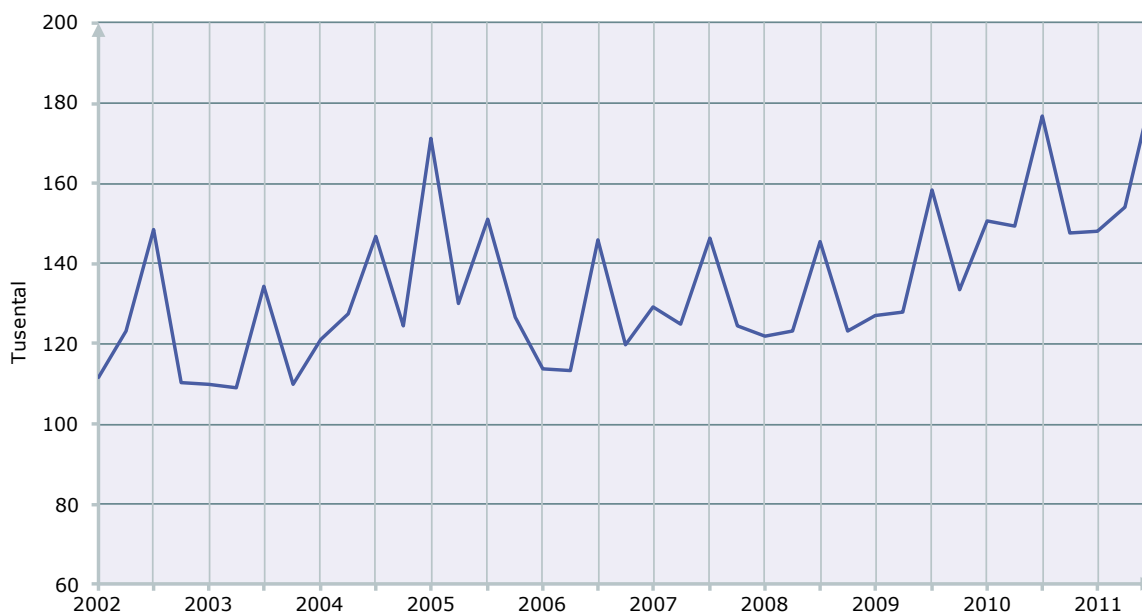
Antal anmälda skador

Antalet anmälda skador visar antalet skador sedan årets början och jämförs med motsvarande period föregående år. Diagrammet visar antalet anmälda skador rullande 12 månader bakåt i tiden för respektive kvartal. Antalet anmälda skador baseras på månadsstatistik som rapporteras till Svensk Försäkring. De bolag som redovisar månadsstatistik är: Dina-gruppen, Europeiska, Folksam, If Skadeförsäkring, Länsförsäkringar, Moderna Försäkringar och Trygg Hansa. Siffrorna är antal anmälda skador och den procentuella förändringen är jämfört med föregående period.

Tabell 22. Hem-, villa-, fritidshusförsäkring och sep. båtförsäkring

	2010q1-q3	2011q1-q3	Procentuell förändring
Komb. Hemförsäkring	189 048	205 059	8
Villahemförsäkring	264 018	257 296	-3
Fritidshusförsäkring	18 277	17 426	-5
Sep. Båtförsäkring	5 588	7 613	36
TOTALT	476 931	487 394	2
Brand	18 313	19 595	7
Inbrott	24 273	25 225	4
Vatten	60 688	55 020	-9
Storm o natur	9 335	10 980	18

Diagram 17. Totalt antal anmälda skador kvartalsvis inom kombinerad hemförsäkring, villahemförsäkring, fritidshusförsäkring och båtförsäkring sedan 2002 kvartal 1



Källa: Svensk Försäkrings Månadsstatistik, Antalet anmälda skador

Information

Tabeller och diagram bygger på uppgifter som försäkringsbolagen lämnar till Finansinspektionen och till Svensk Försäkring. Uppgifterna avser bolagens svenska affär. Även utländska bolags försäljning till svenska kunder inkluderas. Vissa tabeller återkommer inte varje kvartal utan endast en eller ett par gånger per år.

Statistiken kan skilja sig från Finansinspektionens (FI) statistik i vissa tabeller bland annat för att vissa captivebolag och lokala försäkringsbolag inte rapporterar till Svensk Försäkring.

Livförsäkringsbolagens kollektiva konsolidering redovisas endast för verksamheter där överskottet ska gå tillbaka till försäkringstagarna.

Nyteckning inom fond- och övrig livförsäkring: För att räknas som nytecknad försäkring skall den vara såväl beviljad som löst, det vill säga första premien skall vara betald. Försäkringen räknas med i den första period då båda dessa förutsättningar är uppfyllda.

Premieinkomst omfattar all premiebetalning från såväl nytecknade som äldre livförsäkringar. Uppgiften ingår i beskrivningen av kontantflödet mellan branschen och omvärlden.

Redovisande bolag:

Livbolagens kollektiva konsolidering: redovisande bolag anges i anslutning till respektive tabell.

Nyteckning inom livförsäkring samt inbetalda premier, livbolag: samtliga bolag redovisade i tabell.

Inbetalda premier, skadebolag: samtliga bolag, som redovisar till Finansinspektionen, hela Dina-gruppen samt följande utländska bolag: ACE och Zürich.

Marknadsandelar, skadebolag: samtliga bolag redovisade i anslutning till tabell med verksamhet inom respektive försäkringsgren, Svenska Sjö samt hela Dina-gruppen samt de ovan nämnda utländska bolagen.

Svensk Försäkring

Box 24043

104 50 Stockholm

Tel: 08 – 522 785 00

E-post: statistik@insurancesweden.se