

Svensk Försäkrings branschstatistik

Nr 3/2011 – 2a kvartalet 2011



Rev. 2011-08-30



Innehåll

Läsanvisning	0
Totalavkastning	1
Avkastningsräntor	2
Återbäringsränta	3
Kollektiv konsolidering i livförsäkringsbolag	4
Nyteckningspremier och premieinkomst för konkurrensutsatta/ej konkurrensutsatta försäkringar	6
Nyteckningspremier och premieinkomst för övriga livförsäkringar	8
Marknadsandel för nyteckning och premieinkomst för fond- och övrig livförsäkring	9
Nyteckningspremier för fond- och övrig livförsäkring	11
Premieinkomst för fond- och övrig livförsäkring	12
Marknadsandel för nyteckning av livförsäkring	13
Marknadsandelar av premieinkomst av livförsäkring	14
Premieinkomst inom liv- och skadeförsäkring	15
Marknadsandelar – Antalet försäkringar	17
Marknadsandelar – Antalet försäkringar	18
Marknadsandelar för skadeförsäkring	19
Antal anmälda skador	22
Information	23

Läsanvisning

Svensk Försäkrings branschstatistik för livförsäkring delas in i underrubrikerna fondförsäkring och övrig livförsäkring. I övrig livförsäkring ingår traditionell livförsäkring och även andra former av försäkring. Denna indelning följer av den som tillämpas i lagstiftningen.

Utländska livbolag som säljer livprodukter till svenskar och redovisar statistik är: Nordea Utland (Nordea LivSF och Nordea L&P Isle of Man), Euroben Life & Pension Ltd, SHB Life & Pension Ltd, Storebrand, svenska filialen, SEB Life och Skandia Utland (Skandia Life, Royal Skandia, Skandia Leben, Skandia Ireland).

Uppgifter om nyteckning för AFA Liv redovisas inte då dessa uppgifter inte redovisas till Finansinspektionen.

Nedan redovisas de förändringar i enskilda bolags statistik som har ägt rum sedan 2009 och som påverkar branschstatistiken. I slutet av denna publikation lämnas ytterligare information vad gäller definitioner och källor till statistiken.

Livförsäkring – förändringar efter 2009

Finansinspektionen har genomfört förändringar i blanketten för redovisning av premieinkomst för livförsäkring från och med kvartal två 2011. Det medförde att uppgifter om kapitalpension inte längre samlas in. Uppgifter om kapitalpension ska därför läsas med försiktighet.

Förenade Liv livförsäkrings AB har upphört 2009-12-08.

Alecta räknade vid årsskiftet 2009/2010 upp intjänade pensionsrätter i förmånsbestämd ITP. Denna fribrevsuppräknings ingår i premieinkomsten för konkurrensutsatta gamla och nya premier med 1 570 miljoner kronor. I Alectas icke konkurrensutsatta premieinkomst ingår en fribrevsuppräknings med 2 651 miljoner kronor.

Flytträtten ökar den samlade premieinkomsten, då inflyttat kapital rapporteras som premieinkomst för gamla och nya försäkringar. Runt årsskiftet 2008-2009 inleddes flyttar av tjänstepensionskapital inom ITP, vilket ökat premieinkomsten för bolag som tagit emot stora tjänstepensionsflyttar. Det gäller främst Nordea, AMF och Swedbank.

AMF flyttade vid årsskiftet 2009/2010 kunder från icke upphandlade till upphandlade produkter inom ITPK

Det obligatoriska omvalet i SAF-LO påverkar nyteckningen kraftigt för kvartal 1, 2010. Många försäkrades premier har dirigerats om till nya bolag och produkter, och i många fall till nya produkter inom samma bolag. Härigenom har nyteckningen ökat särskilt kraftigt för AMF (övrig livförsäkring), men även för Folksam-LO (fondförsäkring) och Swedbank (övrig livförsäkring).

Avanza redovisar från och med kvartal 4 2009 premieinkomst rensad från insättningar via kreditdepå kopplad till kapitalförsäkring.

AFA Sjuk har beslutat att retroaktivt sänka premiesatsen för 2009 till 0 procent för så gott som hela affären. Därför har premieinkomsten blivit 0,1 miljarder kronor mot 5,9 januari-september och 11,5 miljarder kronor helåret 2008. Även för 2010 beslutade AFA Sjuk om att sänka premiesatsen till 0 procent.

Skadeförsäkring – förändringar efter 2009

Moderna: Moderna Försäkringar är från 2010-07-01 filial i Tryg Forsikring DK. Redovisning av premier har utökats att även gälla övrig filialförsäljning i Sverige.

Aktsam ingår i redovisningen för Trygg Hansa från och med 1 januari 2009.

Övrigt

I SPP Livförsäkrings ABs premieinkomst för helåret 2010 ingår 708 miljoner i försäkringsväxling och motsvarande belopp i utflyttat kapital för SPP Liv Fondförsäkring AB.

Aspis Liv Försäkrings AB förlorade sitt tillstånd att bedriva försäkringsverksamhet i november 2009. Av den anledningen lämnade Aspis Liv Försäkrings AB ingen kvartalsstatistik för kvartal 4 2009. Movestic har övertagit Aspis bestånd.

Totalavkastning

Totalavkastning är ett mått på värdeförändring och direktavkastning på de tillgångar som förvaltas för försäkringstagarnas räkning. I tabellen visas dels siffror på bolagsnivå och/eller på delportföljnivå för de delportföljer där försäkringstagaren har rätt till en andel av överskottet i respektive delportfölj.

Det 5-åriga genomsnittet inkluderar totalavkastning till och med innevarande kvartal samt fyra helår tillbaka i tiden.

Den årliga genomsnittliga totalavkastningen är viktad med marknadsvärdet av de tillgångar som totalavkastningen är beräknad på. Tabellen grundar sig på Svensk Försäkrings Rekommendation om Totalavkastning från 2006-10-02.

Tabell 1. Totalavkastning på tillgångar i procent

Bolag	2007	2008	2009	2010	2011q1-q2	2007-2011
Alecta	4,8	-7,4	12,8	9,6	1,8	4,5
varav AlectaOptimalPens.	-	-16,6	22,9	12,6	1,4	
Allmänna Änke- och Pupillkassan	2,7	-8,9	17,2	8,6	-0,4	3,9
AMF Pension*	4,9	-6,6	12,6	9,8	1,7	4,7
Bliwa				6,7	0,1	
FL Gruppfors	1,7	2,4	7,5	5,2	2,1	4,2
Folksam Liv	1,8	0,9	10,3	8,7	3,7	5,6
Tradliv	1,8	0,9	9,7	8,3	3,7	5,4
KP	-	0,9	11,5	9,4	3,6	
Sparande med garanti	1,1	4,8	6,6	4,6	2,3	4,3
Sparande utan garanti	0,1	-15,0	19,5	10,6	0,8	2,8
KPA Livfors	1,1	2,6	8,2	4,5	1,8	4,0
KPA Pensionfors	-3,0	6,3	12,4	8,2	2,6	5,8
Handelsbanken Liv	1,2	-1,2				-0,0
3% årlig garanti	-	-	-2,1	2,9	1,3	
3% slutgaranti	-	-	3,8	3,2	2,8	
5% årlig garanti	-	-	1,7	2,6	3,6	
Livförvaltning (startdat 20100315)	-	-	-	3,4	-1,1	
LF Liv						
Tradliv	6,7	-0,6	2,3	4,1	1,1	3,0
Nya Världen	4,2	-28,1	24,3	8,9	2,0	0,8
Nordea Livförsäkring						
Trad (Privat & Tjänste)	1,7	14,9	3,0	0,9	4,3	5,4
Tillväxtportföljen	1,6	-14,4	17,9	5,9	1,3	2,2
Trygga portföljen	2,1	1,6	3,8	0,9	1,1	2,1
PK FPK	0,1	-4,2	5,2	7,1	3,1	2,4
PK KP	2,6					
PRI	2,0	-3,0	14,5	9,2	0,9	5,1
SEB TL Fond	-2,9					-0,6
Tjänstepension	-	5,3	7,2	4,0	3,8	
Övrig pension	-	2,5	9,3	4,5	3,8	
SEB TL Gla	2,7	-15,7	15,1	10,8	2,0	2,7
Skandia Liv	4,4	-13,4	16,4	9,4	2,0	3,6
Tradliv	4,4	-13,4	16,4	9,4	2,0	3,6
GarantiPension Plus (25-åring)	-	-23,1	25,4	11,6	-0,1	
GarantiPension Plus (40-åring)	-	-20,2	22,7	10,9	0,5	
GarantiPension Plus (55-åring)	-	-16,5	19,3	10,1	1,3	
SPP Liv						
Förmånsbestämda	0,5	0,6	4,1	6,0	3,4	3,2
Premiebestämda nyteckning	0,4	-5,9	9,6	7,0	2,7	2,9
Premiebestämda stängd	0,4	5,1	3,9	4,5	3,5	3,9
Storebrand Liv	6,6	-1,4	4,6	4,9	2,5	3,8
Swedbank Försäkring						
Traditionell Pension	2,4	-10,6	20,8	9,3	0,9	4,5
Trad Pension SAF LO	-	-	-	12,7	0,1	
Viktat genomsnitt	3,8	-7,2	11,9	8,8	2,1	4,0

*) Totalavkastningen är preliminär till den fastslagits av styrelsen

Källa: Svensk Försäkrings blankett Totalavkastning

Avkastningsräntor

Avkastningsränta ger upphov till villkorad återbäring och återbäring.

Avkastningsränta är ett sätt att fördela totalavkastningen inom kollektivet av försäkringsstagare och fastställs utifrån den totalavkastning som bolaget uppnått. Hur stor andel av totalavkastningen som fördelas till försäkringskollektivtagarna varierar mellan olika bolag.

Villkorad återbäring är ett överskott som tilldelats försäkringstagarna enligt regler som fastställts i försäkringsvillkoren. Den villkorade återbäringen utgör inte ett riskkapital i försäkringsbolaget.

Den avkastningsränta som ger upphov till återbäring förekommer endast i ömsesidigt bedrivna försäkringsbolag och visar hur mycket försäkringstagarens andel i bolagets överskott förändrats. Återbäringen utgör riskkapital i försäkringsbolaget och fördelas därför endast preliminärt. Till skillnad från återbäringensräntan (se sid 3) bestäms avkastningsräntan direkt utifrån totalavkastningen så att den kollektiva konsolideringen alltid är 100.

Avkastningsräntan anges som hittills uppnådd avkastningsränta under året före skatt och avgifter. Samtliga siffror är i procent.

Tabell 2. Avkastningsränta i procent för beräkning av villkorad återbäring

Bolag	2007	2008	2009	2010	2011q1-q2	2007-2011
Folksam Liv						
Sparande utan garanti	0,7	-15,6	21,9	10,6	0,4	2,8
Handelsbanken Liv						
Handelsbanken Liv	1,2	-1,2				
3% årlig garanti			-2,1	2,8	1,3	
3% slutgaranti			3,4	3,0	2,5	
5% årlig garanti			1,7	2,6	3,3	
Livförvaltning (startdat 20100315)				3,4	-1,1	
Nordea Livförsäkring						
Premiegaranti: Tillväxtportfölj	1,6	-14,4	17,9	5,9	1,3	1,9
Premiegaranti: Trygg portfölj	2,1	1,6	3,8	0,9	1,1	1,9
Trad (Privat & Tjänste)	1,7	14,9	3,0	0,9	4,3	4,8
SPP Liv						
Förmånsbestämd portfölj	0,5	0,6	4,1	6,0	3,4	2,9
Premiebestämd, nyteckning	0,4	-5,9	8,6	6,3	2,4	2,2
Premiebestämd, stängd	0,4	4,7	3,6	4,2	3,1	3,2
Storebrand Liv						
Storebrand Liv	8,4	1,0	4,6	3,8	2,5	4,0
Swedbank Försäkring						
Traditionell Pension	2,4	-10,6	20,8	9,3	0,9	4,0
Trad Pension SAF LO				12,7	0,1	

Källa: Bolagsdata

Tabell 3. Avkastningsränta i procent för beräkning av återbäring

Bolag	2007	2008	2009	2010	2011q1-q2	2007-2011
Alecta						
Alecta Optimal Pension		-16,6	22,9	12,5	1,5	
AMF Pension						
Avtalspension SAF-LO ny, under uppskovstid				7,4	5,2	
Övrig traditionell försäkring				29,0	3,9	
Folksam Liv						
Sparande med garanti	1,5	4,7	7,4	4,7	2,2	4,1
Avtalspension Premiegaranti (45-åring)				9,2	1,8	
KPA Pensionförs						
KPA Pensionförsäkring	-3,4	6,3	11,9	8,3	2,6	5,0
LF Liv						
Nya världen	4,2	-28,1	24,3	8,9	2,0	0,7
Skandia Liv						
GarantiPension Plus (25-åring)		-15,1	17,7	9,5	0,5	
GarantiPension Plus (40-åring)		-9,9	12,8	8,4	1,2	
GarantiPension Plus (55-åring)		-3,1	6,4	6,9	2,2	

Källa: Bolagsdata

Återbäringsränta

Återbäringsräntor förekommer endast i ömsesidigt bedrivna försäkringsbolag och är ett sätt att fördela överskott preliminärt till försäkringstagarna. Återbärning uppstår om bolagets resultat av kapitalförvaltning, dödlighetsutfall, drifts- och skattekostnader sammantaget ger ett överskott relativt vad som antogs vid premieberäkningen.

Återbäringsräntan fastställs genom att bolaget gör en prognos av kapitalavkastningen över en längre tidshorisont. Tillfälliga svängningar på kapitalmarknaden utjämnas över tiden. Hänsyn tas också till bolagets aktuella kollektiva konsolidering (se sidan 4).

Återbäringsräntan speglar bolagets totalavkastning utjämnad över tiden. Den årliga genomsnittliga återbäringsräntan är viktad med respektive bolags totala kapital. Samtliga siffror är i procent på årsbasis.

Tabell 4. Återbäringsräntor i procent före skatt och före generella kostnader

Bolag	2008	2009	2010	2011q1-q2
Folksam Liv				
Folksam Liv	2,8	2,3	5,5	6,0
KP	3,8	3,3	9,6	11,0
LF Liv	3,5	0,8	6,2	6,0
SalusAn				
Sparande före 2002-10	2,0	2,0	2,0	2,0
Sparande fr o m 2002-10	2,0	2,0	2,0	2,0
SEB TL Fond				
Tjänstepension	1,0	0,0	2,0	4,0
Övrig	1,0	0,0	0,3	2,0
SEB TL Gla	5,1	0,2	4,2	5,5
Skandia Liv				
Sparande före 2000-01	2,4	1,0	5,6	6,0
Sparande fr o m 2000-01-01	2,4	1,0	5,6	6,0
Sparande fr o m 2000-11-01	2,4	1,0	5,6	6,0
Sparande fr o m 2002-07-22	2,4	1,0	5,6	6,0
Genomsnitt		1,4	4,7	5,5

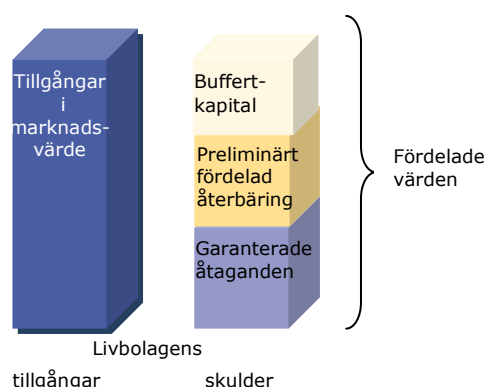
Källa: Bolagsdata

Kollektiv konsolidering i livförsäkringsbolag

Genom att förränta de försäkrades tillgodohavanden med återbäringsränta kontinuerligt fördelas överskott preliminärt till försäkringstagarna. Bolaget tillämpar då den så kallade retrospektivreservmetoden. Retrospektivreservmetoden tillämpas för privat försäkring och premiebestämda tjänstepensioner.

En annan metod, pensionstilläggsmetoden, används också för fördelning av överskott. Metoden innebär att avtalade pensioner höjs med en viss procentsats (vilket ej sker kontinuerligt som i retrospektivreservmetoden) och tillämpas för förmånsbestämda tjänstepensioner. Normalt fördelas inte alla tillgångsvärden i försäkringsbolaget. Det innebär att en buffert i form av ej fördelade tillgångsvärden uppstår, så kallad kollektiv konsolidering. Detta gäller även för bolag som tillämpar både den så kallade pensionstilläggsmetoden för fördelning av överskott och retrospektivreservmetoden.

Buffertkapitalet är skillnaden mellan tillgångarnas marknadsvärde och summan av de preliminärt fördelade tillgångsvärdena. De preliminärt fördelade tillgångsvärdena utgörs



av summan av garanterade åtaganden och preliminärt fördelad återbäring.

Konsolideringsnivån beräknas som kvoten, uttryckt i procent, mellan tillgångarnas marknadsvärden och preliminärt fördelade tillgångsvärden. En konsolideringsnivå över 100 procent innebär att tillgångarnas marknadsvärden är högre än de preliminärt fördelade tillgångsvärden.

Livförsäkringsbolagen bestämmer gränserna inom vilka respektive bolags konsolideringsnivå normalt ska tillåtas variera. Det utgör ett kriterium vid bestämmande av återbäringsräntan.

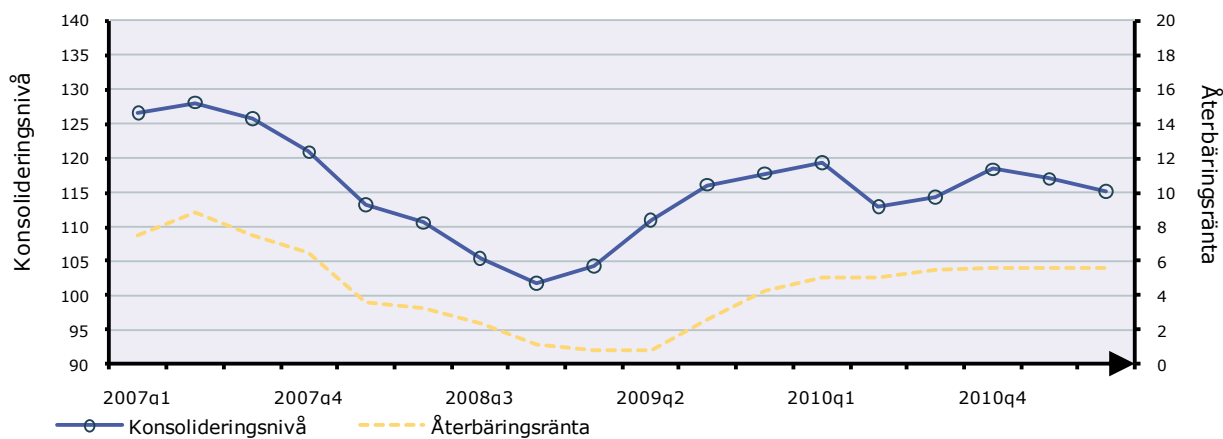
För bolag som tillämpar avkastningsränta som ger upphov till återbäring hålls den kollektiva konsolideringen konstant på 100 då allt överskott fördelas med den totalavkastning bolaget haft.

Samtliga siffror är uppskattade preliminära värden och i procent.

Tabell 5. Konsolideringsnivå i några försäkringsbolag i procent

Bolag	Retrospektivreservmetod		Pensionstilläggsmetod	
	11.03.31	11.06.30	11.03.31	11.06.30
Alecta 1)	100,0	100,0	144,1	137,1
Allmänna Änke- och Pupillkassan	164,8	160,9		
AMF Pension 2)	100,0	99,0	149,1	148,8
AMF Pension ny PA03		100,0		
AMF Pension SAF-LO ny 3)	99,7	99,4		
Folksam Liv	115,7	116,0	146,1	149,9
KPA Pensionförs 1)	100,1	100,1	104,2	105,1
LF Liv	105,6	104,8		
SalusAn	109,9	108,2		
SEB TL Gla	110,9	109,7		
Skandia Liv	106,9	107,4	150,6	146,5
TOTALT	104,4	104,1	143,2	137,2

- 1) Alectas och KPA Pensions konsolidering är alltid 100 procent. Alecta använder retrospektivreservmetoden och KPA Pension sätter in avkastningsräntan på spararnas konto direkt efter varje kvartal.
- 2) Gäller Övrig traditionell försäkring
- 3) Gäller försäkringar under uppskovstid

Diagram 1. Återbäringsränta och kollektiv konsolidering, i procent


Källa: Finansinspektionens blankett Kollektiv konsolidering

Nyteckningspremier och premieinkomst för konkurrensutsatta/ej konkurrensutsatta försäkringar

I detta avsnitt redovisas premieinkomsten för nyteckning (försäljning av nya försäkringar) inom livförsäkring (individuell försäkring och gruppförsäkring) samt sjuk- och olycksfallsförsäkring. Här redovisas även den totala premieinkomsten för både gamla och nya försäkringar. Siffrorna omfattar premieinkomsten tolv månader bakåt i tiden från redovisat datum och redovisas i miljoner kronor.

Tabell 6. Nyteckningspremier och premieinkomst för konkurrensutsatta och ej konkurrensutsatta försäkringar jämfört med föregående år i miljoner kronor.

Bolag	Nyteckning				Premieinkomst	
	Årlig premie		Engångspremie		Gamla och nya försäkringar	
	09q3-10q2	10q3-11q2	09q3-10q2	10q3-11q2	09q3-10q2	10q3-11q2
Konkurrensutsatta						
Alecta	1 235,6	1 241,5	405,6	316,9	11 424,8	12 822,2
Allmänna Änke- & Pupillkæ	1,1	1,2	0,1	0,3	4,5	5,5
AMF Pension	7 061,8	2 280,0	1 409,8	1 007,0	15 991,9	16 935,0
Aspis liv	3,5				45,6	
Avanza			2 740,7	2 177,1	16 981,0	15 761,2
Bliwa	24,6	12,0			111,6	120,4
Brummer Life		104,3		110,3		262,1
Cardif Nordic		4,3			58,7	70,6
Danica	241,5	515,7	3 659,8	3 234,4	6 847,1	7 927,0
Folksam	2 970,9	1 792,1	1 644,5	2 165,0	19 000,0	19 654,3
FL Gruppfors	1,4	0,1			475,3	488,1
Folksam Fondfors	575,0	681,0	1 069,2	839,1	3 546,1	3 138,6
Folksam Liv	258,1	297,1	330,9	727,3	4 411,9	4 414,3
Folksam LO Fondfors	1 851,2	515,6			3 042,8	3 738,2
KPA Livfors					843,7	740,0
KPA Pensionfors	285,1	298,3	244,4	598,6	6 680,2	7 135,0
Handelsbanken	775,1	949,3	3 456,4	2 227,0	10 458,4	9 810,6
Handelsbanken Liv	775,1	949,3	1 054,8	652,6	6 105,1	6 752,7
SHB L&P			2 401,7	1 574,3	4 353,3	3 057,9
Holmia	27,3	20,3			341,4	367,5
If Liv	21,0	23,6			35,6	44,2
IKANO Liv	4,9	3,7			14,0	13,8
Länsförsäkringar	1 744,6	1 878,7	797,1	957,7	12 662,1	13 438,9
EFEL Liv	-0,4				-78,9	
LF Fondliv	1 048,1	948,2	267,1	243,0	6 053,1	6 418,8
LF Liv	696,9	930,5	530,0	714,8	6 411,5	6 785,5
LF GruppLiv AB					276,4	234,6
Movestic	557,9	495,1	422,1	462,2	2 924,1	2 769,2
Nordea Liv	891,7	893,2	5 011,1	4 189,2	13 025,5	12 871,7
Nordea Livförsäkring	577,8	685,9	81,7	67,7	4 427,3	4 631,9
Nordea Utland	313,9	207,3	4 929,4	4 121,4	8 598,1	8 239,8
Nordnet	30,3	68,9	1 029,6	1 959,3	12 777,3	13 031,8
PP Pension Fond	25,6	13,7		4,8	58,9	93,8
SalusAnsvar	9,0	18,4			107,6	123,1
SEB Trygg Liv	1 932,9	2 296,4	5 069,4	5 538,6	20 594,4	20 519,1
SEB Life			3 315,8	4 073,9	3 326,0	4 073,9
SEB TL Fond	1 926,5	2 291,0	1 753,6	1 464,7	15 639,5	15 282,1
SEB TL Gla	6,4	5,4		0,0	1 629,0	1 163,0
Skandia	1 512,4	1 648,8	6 719,9	8 338,7	24 500,6	26 192,0
Royal Skandia			1 170,5	1 222,2	1 170,5	1 222,2
Skandia	770,1	639,5	3 176,1	3 405,6	12 567,5	12 016,1
Skandia Liv	742,3	1 009,3	2 373,3	3 711,0	10 762,6	12 953,6
SPP	861,1	972,9	930,9	608,9	8 896,9	7 353,0
Euroben L&P			195,3	18,1	488,8	251,1
SPP Liv	239,7	276,6	533,7	460,3	4 173,2	2 984,9
SPP Liv Fond	603,8	695,8	108,1	130,5	4 012,9	4 051,0
Storebrand sv filial	17,5	0,5	93,9		222,0	66,0
Sv Handel Fond	13,5	8,0	23,9	18,0	106,9	129,1
Swedbank Försäkring	1 416,6	1 042,3	6 243,1	3 747,5	21 981,5	17 941,0
VFF Fond				2,4	27,0	38,1
TOTALT	21 362,9	16 284,4	39 564,1	37 065,2	198 977,5	198 294,9
Ej konkurrensutsatta						
Alecta	665,2	771,9	458,0	350,0	11 268,2	11 416,6
AMF Pension					1 835,3	1 715,8
Bliwa					19,7	6,5
Folksam Liv					1 819,7	1 790,3
Skandia Liv	6,5	4,2			190,3	219,7
St Erik Liv	21,4	7,2	275,8	64,3	329,9	205,3
TOTALT	693,1	783,3	733,8	414,3	15 463,1	15 354,2

Källa: Finansinspektionens blankett nyteckning och premier – Livförsäkringsbolag

Nyteckningspremier och premieinkomst för fondförsäkringar

I detta avsnitt redovisas premieinkomsten för livförsäkring uppdelad i grenen fondförsäkring. Premieinkomsten är uppdelat i nyteckning (försäljning av nya försäkringar) inom livförsäkring (individuell försäkring och gruppörsäkring) samt sjuk- och olycksfallsförsäkring. Här redovisas även den totala premieinkomsten för både gamla och nya försäkringar. Siffrorna omfattar premieinkomsten tolv månader bakåt i tiden från redovisat datum och redovisas i miljoner kronor.

Tabell 7. Nyteckningspremier och premieinkomst i miljoner kronor jämfört med föregående år, fondförsäkring

Bolag	Nyteckning				Premieinkomst	
	Årlig premie		Engångspremie		Gamla och nya försäkringar	
Fondförsäkring	09q3-10q2	10q3-11q2	09q3-10q2	10q3-11q2	09q3-10q2	10q3-11q2
AMF Pension	463,3	885,5	29,0	24,8	2 610,7	3 096,1
Avanza			79,3	26,7	311,3	217,0
Danica	238,2	471,0	319,3	244,6	1 865,8	2 206,9
Folksam	2 488,2	1 256,2	1 071,7	839,1	7 148,0	7 388,2
Folksam Fondförs	575,0	681,0	1 069,2	839,1	3 546,1	3 138,6
Folksam Liv	27,1	29,7	2,5		55,5	71,5
Folksam LO Fondförs	1 851,2	515,6			3 042,8	3 738,2
KPA Pensionförs	34,9	29,9			503,6	439,9
Handelsbanken	720,9	898,4	876,5	462,1	4 381,8	5 486,5
Länsförsäkringar	1 048,1	948,2	267,1	243,0	6 053,1	6 418,8
Movestic	485,0	471,4	422,1	462,2	2 758,9	2 521,5
Nordea Liv	487,8	582,8	3 207,9	3 041,0	6 940,3	7 430,4
Nordea Livförsäkring	173,9	375,5	44,8	43,1	896,2	1 427,9
Nordea Utland	313,9	207,3	3 163,1	2 997,9	6 044,1	6 002,5
Nordnet		1,8		2,2		12,5
SEB Trygg Liv	1 847,1	2 206,0	5 069,4	4 721,7	18 148,4	17 783,9
SEB Life			3 315,8	3 257,1	3 326,0	3 257,1
SEB TL Fond	1 847,1	2 206,0	1 753,6	1 464,7	14 822,4	14 523,7
SEB TL Gla						3,1
Skandia	770,1	639,5	940,6	804,5	8 674,3	7 932,3
SPP	608,9	695,9	109,1	130,5	4 044,5	4 066,1
SPP Liv Fond	603,8	695,8	108,1	130,5	4 012,9	4 051,0
Storebrand sv filial	5,0	0,1	1,0		31,6	15,2
Swedbank Försäkring	535,3	429,8	1 700,6	1 110,6	10 039,6	7 830,9
Övr. svenska bolag	39,2	126,0	23,9	135,6	192,9	523,1
Brummer Life		104,3		110,3		262,1
PP Pension Fond	25,6	13,7		4,8	58,9	93,8
Sv Handel Fond	13,5	8,0	23,9	18,0	106,9	129,1
VFF Fond				2,4	27,0	38,1
TOTALT	9 732,1	9 612,5	14 116,6	12 248,6	73 169,5	72 914,3

Källa: Finansinspektionens blankett nyteckning och premier - Livförsäkringsbolag

Nyteckningspremier och premieinkomst för övriga livförsäkringar

I detta avsnitt redovisas premieinkomsten för livförsäkring inom grenen övrig livförsäkring. Premieinkomsten är uppdelad i nyteckning (försäljning av nya försäkringar) inom livförsäkring (individuell försäkring och gruppförsäkring) samt sjuk- och olycksfallsförsäkring. Här redovisas även den totala premieinkomsten för både gamla och nya försäkringar. Siffrorna omfattar premieinkomsten tolv månader bakåt i tiden från redovisat datum och redovisas i miljoner kronor.

Tabell 8. Nyteckningspremier och premieinkomst i miljoner kronor jämfört med föregående år, övrig livförsäkring

Bolag	Nyteckning				Premieinkomst	
	Årlig premie		Engångspremie		Gamla och nya försäkringar	
	09q3-10q2	10q3-11q2	09q3-10q2	10q3-11q2	09q3-10q2	10q3-11q2
Övrig livförsäkring						
Alecta	1 235,6	1 241,5	405,6	316,9	11 424,8	12 822,2
Allmänna Änke- & Pupillkas	1,1	1,2	0,1	0,3	4,5	5,5
AMF Pension	6 598,5	1 394,6	1 380,8	982,2	13 381,2	13 838,9
Aspis liv	3,5				45,6	
Avanza			2 661,4	2 150,4	16 669,7	15 544,2
Bliwa	24,6	12,0			111,6	120,4
Cardif Nordic		4,3			58,7	70,6
Danica	3,3	44,7	3 340,5	2 989,8	4 981,3	5 720,1
Folksam	482,7	535,9	572,8	1 325,9	11 852,1	12 266,1
FL Gruppfors	1,4	0,1			475,3	488,1
Folksam Liv	230,9	267,4	328,4	727,3	4 356,5	4 342,9
KPA Livfors					843,7	740,0
KPA Pensionfors	250,3	268,4	244,4	598,6	6 176,6	6 695,0
Handelsbanken	54,3	50,9	2 579,9	1 764,8	6 076,7	4 324,1
Handelsbanken Liv	54,3	50,9	178,3	190,5	1 723,4	1 266,2
SHB L&P			2 401,7	1 574,3	4 353,3	3 057,9
Holmia	27,3	20,3			341,4	367,5
If Liv	21,0	23,6			35,6	44,2
Länsförsäkringar	696,5	930,5	530,0	714,8	6 609,0	7 020,1
EFEL Liv	-0,4				-78,9	
LF Liv	696,9	930,5	530,0	714,8	6 411,5	6 785,5
LF GruppLiv AB					276,4	234,6
Movestic	72,9	23,7			165,2	247,8
Nordea Liv	403,9	310,4	1 803,2	1 148,2	6 085,1	5 441,3
Nordea Livförsäkring	403,9	310,4	36,9	24,6	3 531,2	3 204,1
Nordea Utland			1 766,3	1 123,6	2 554,0	2 237,3
Nordnet	30,3	67,1	1 029,6	1 957,1	12 777,3	13 019,3
SalusAnsvar	9,0	18,4			107,6	123,1
SEB Trygg Liv	85,8	90,3		816,8	2 446,0	2 735,1
SEB Life				816,8		816,8
SEB TL Fond	79,4	84,9			817,0	758,4
SEB TL Gla	6,4	5,4		0,0	1 629,0	1 159,9
Skandia	742,3	1 009,3	5 779,3	7 534,3	15 826,3	18 259,7
Royal Skandia			1 170,5	1 222,2	1 170,5	1 222,2
Skandia			2 235,5	2 601,1	3 893,3	4 083,8
Skandia Liv	742,3	1 009,3	2 373,3	3 711,0	10 762,6	12 953,6
SPP	252,2	277,0	821,8	478,3	4 852,4	3 286,8
Euroben L&P			195,3	18,1	488,8	251,1
SPP Liv	239,7	276,6	533,7	460,3	4 173,2	2 984,9
Storebrand sv filial	12,5	0,4	92,8		190,3	50,8
Swedbank Försäkring	881,3	612,5	4 542,5	2 636,9	11 941,9	10 110,0
Övr. svenska bolag	4,9	3,7			14,0	13,8
TOTALT	11 630,9	6 671,9	25 447,5	24 816,7	125 808,0	125 380,6

Källa: Finansinspektionens blankett nyteckning och premier - Livförsäkringsbolag

Marknadsandel för nyteckning och premieinkomst för fond- och övrig livförsäkring

Marknadsandelen baseras på nyteckningen för premieinkomsten. Marknadsandelen beräknas genom att årlig premie och engångspremie läggs ihop. Engångspremien divideras med 10 för att bättre återspegla en årssiffra. Samtliga siffror är i procent. Siffrorna omfattar premieinkomsten tolv månader bakåt i tiden från redovisat datum.

Tabell 9. Marknadsandelar i procent, fondförsäkring

Bolag	Procentuell andel		Procentuell andel	
	Nyteckning: Totalt		Gamla och nya försäkringar	
Fondförsäkring	09q3-10q2	10q3-11q2	09q3-10q2	10q3-11q2
AMF Pension	4,2	8,2	3,6	4,2
Avanza	0,1	0,0	0,4	0,3
Danica	2,4	4,6	2,5	3,0
Folksam	23,3	12,4	9,8	10,1
Folksam Fondförs	6,1	7,1	4,8	4,3
Folksam Liv	0,2	0,3	0,1	0,1
Folksam LO Fondförs	16,6	4,8	4,2	5,1
KPA Pensionförs	0,3	0,3	0,7	0,6
Handelsbanken	7,3	8,7	6,0	7,5
Länsförsäkringar	9,6	9,0	8,3	8,8
Movestic	4,7	4,8	3,8	3,5
Nordea Liv	7,3	8,2	9,5	10,2
Nordea Livförsäkring	1,6	3,5	1,2	2,0
Nordea Utland	5,7	4,7	8,3	8,2
Nordnet	0,0	0,0	0,0	0,0
SEB Trygg Liv	21,1	24,7	24,8	24,4
SEB Life	3,0	3,0	4,5	4,5
SEB TL Fond	18,1	21,7	20,3	19,9
SEB TL Gla	0,0	0,0	0,0	0,0
Skandia	7,8	6,6	11,9	10,9
SPP	5,6	6,5	5,5	5,6
SPP Liv Fond	5,5	6,5	5,5	5,6
Storebrand sv filial	0,0	0,0	0,0	0,0
Swedbank Försäkring	6,3	5,0	13,7	10,7
Övr. svenska bolag	0,4	1,3	0,3	0,7
Brummer Life	0,0	1,1	0,0	0,4
PP Pension Fond	0,2	0,1	0,1	0,1
Sv Handel Fond	0,1	0,1	0,1	0,2
VFF Fond	0,0	0,0	0,0	0,1
TOTALT	100,0	100,0	100,0	100,0

Källa: Finansinspektionens blankett nyteckning och premier – Livförsäkringsbolag

Tabell 10. Marknadsandelar i procent, övrig livförsäkring

Bolag Övrig livförsäkring	Procentuell andel Nyteckning: Totalt		Procentuell andel Gamla och nya försäkringar	
	09q3-10q2	10q3-11q2	09q3-10q2	10q3-11q2
Alecta	9,0	13,9	9,1	10,2
Allmänna Änke- & Pupillkassan	0,0	0,0	0,0	0,0
AMF Pension	47,5	16,3	10,6	11,0
Aspis liv	0,0	0,0	0,0	0,0
Avanza	1,9	2,3	13,3	12,4
Bliwa	0,2	0,1	0,1	0,1
Cardif Nordic	0,0	0,0	0,0	0,1
Danica	2,4	3,8	4,0	4,6
Folksam	3,8	7,3	9,4	9,8
FL Gruppfors	0,0	0,0	0,4	0,4
Folksam Liv	1,9	3,7	3,5	3,5
KPA Livfors	0,0	0,0	0,7	0,6
KPA Pensionfors	1,9	3,6	4,9	5,3
Handelsbanken	2,2	2,5	4,8	3,4
Handelsbanken Liv	0,5	0,8	1,4	1,0
SHB L&P	1,7	1,7	3,5	2,4
Holmia	0,2	0,2	0,3	0,3
If Liv	0,1	0,3	0,0	0,0
Länsförsäkringar	5,3	10,9	5,3	5,6
EFEL Liv	-0,0	0,0	-0,1	0,0
LF Liv	5,3	10,9	5,1	5,4
LF GruppLiv AB	0,0	0,0	0,2	0,2
Movestic	0,5	0,3	0,1	0,2
Nordea Liv	4,1	4,6	4,8	4,3
Nordea Livförsäkring	2,9	3,4	2,8	2,6
Nordea Utland	1,2	1,2	2,0	1,8
Nordnet	0,9	2,9	10,2	10,4
SalusAnsvar	0,1	0,2	0,1	0,1
SEB Trygg Liv	0,6	1,9	1,9	2,2
SEB Life	0,0	0,9	0,0	0,7
SEB TL Fond	0,6	0,9	0,6	0,6
SEB TL Gla	0,0	0,1	1,3	0,9
Skandia	9,3	19,3	12,6	14,6
Royal Skandia	0,8	1,3	0,9	1,0
Skandia	1,6	2,8	3,1	3,3
Skandia Liv	6,9	15,1	8,6	10,3
SPP	2,4	3,5	3,9	2,6
Euroben L&P	0,1	0,0	0,4	0,2
SPP Liv	2,1	3,5	3,3	2,4
Storebrand sv filial	0,2	0,0	0,2	0,0
Swedbank Försäkring	9,4	9,6	9,5	8,1
Övr. svenska bolag	0,0	0,0	0,0	0,0
TOTALT	100,0	100,0	100,0	100,0

Källa: Finansinspektionens blankett nyteckning och premier – Livförsäkringsbolag

Nyteckningspremier för fond- och övrig livförsäkring

Avsnittet redovisar premieinkomsten för nyteckning (försäljning av nya försäkringar) inom livförsäkring fördelat på olika produktområden. Uppgifterna från premiepensions-systemet ingår inte. Premieinkomsten för nyteckning redovisas i miljoner kronor och den procentuella andelen är i procent. Siffrorna omfattar premieinkomsten tolv månader bakåt i tiden från redovisat datum.

Tabell 11. Nyteckning i miljoner kronor, fondförsäkring

Fondförsäkring	Nyteckning				Procentuell andel			
	Årlig premie		Engångspremie		Årlig premie		Engångspremie	
	09q3-10q2	10q3-11q2	09q3-10q2	10q3-11q2	09q3-10q2	10q3-11q2	09q3-10q2	10q3-11q2
Tjänstepensionsförsäkring								
- Via valcentral	3 092	3 039	131	44	32	34	1	0
- Övrig								
Konkurrensutsatt	3 487	3 923	1 345	1 282	36	43	10	12
Ej konkurrensutsatt	412	433	163	177	4	5	1	2
Privat pensionsförsäkring	2 741	1 671	12 478	8 996	28	18	88	86
Kapitalförsäkring	0	0	0	0	0	0	0	0
Kapitalpension								
Grupplivförsäkring								
Tjänste								
Privat								
Ouppsägbar sjuk- och olycksfallsförsäkring								
- Individuell								
Tjänste								
Privat								
- Grupp								
Tjänste								
Privat								
TOTALT	9 732	9 067	14 117	10 499	100	100	100	100

Tabell 12. Nyteckning i miljoner kronor, övrig livförsäkring

Övrig livförsäkring	Nyteckning				Procentuell andel			
	Årlig premie		Engångspremie		Årlig premie		Engångspremie	
	09q3-10q2	10q3-11q2	09q3-10q2	10q3-11q2	09q3-10q2	10q3-11q2	09q3-10q2	10q3-11q2
Tjänstepensionsförsäkring								
- Via valcentral	8 700	3 289	34	27	71	45	0	0
- Övrig								
Konkurrensutsatt	1 772	2 190	4 965	4 615	14	30	19	24
Ej konkurrensutsatt	693	783	734	414	6	11	3	2
Privat pensionsförsäkring	251	274	88	132	2	4	0	1
Kapitalförsäkring	226	203	20 357	13 900	2	3	78	73
Kapitalpension	0	0	0	0	0	0	0	0
Grupplivförsäkring								
Tjänste	170	149	3	1	1	2	0	0
Privat	146	128	0	0	1	2	0	0
Ouppsägbar sjuk- och olycksfallsförsäkring								
- Individuell								
Tjänste	200	255	0	0	2	3	0	0
Privat	33	24	1	1	0	0	0	0
- Grupp								
Tjänste	119	72	0	0	1	1	0	0
Privat	15	9	0	0	0	0	0	0
TOTALT	12 324	7 379	26 181	19 090	100	100	100	100

Tabell 13. Nyteckning i miljoner kronor, summan av fondförsäkring och övrig livförsäkring

Fondförs. och övrig livförsäkring	Nyteckning				Procentuell andel			
	Årlig premie		Engångspremie		Årlig premie		Engångspremie	
	09q3-10q2	10q3-11q2	09q3-10q2	10q3-11q2	09q3-10q2	10q3-11q2	09q3-10q2	10q3-11q2
Tjänstepensionsförsäkring								
- Via valcentral	11 792	6 329	165	71	53	38	0	0
- Övrig								
Konkurrensutsatt	5 259	6 113	6 310	5 897	24	37	16	20
Ej konkurrensutsatt	693	783	734	414	3	5	2	1
Privat pensionsförsäkring	662	707	251	308	3	4	1	1
Kapitalförsäkring	2 968	1 874	32 835	22 896	13	11	81	77
Kapitalpension	0	0	0	0	0	0	0	0
Grupplivförsäkring								
Tjänste	170	149	3	1	1	1	0	0
Privat	146	128	0	0	1	1	0	0
Ouppsägbar sjuk- och olycksfallsförsäkring								
- Individuell								
Tjänste	200	255	0	0	1	2	0	0
Privat	33	24	1	1	0	0	0	0
- Grupp								
Tjänste	119	72	0	0	1	0	0	0
Privat	15	9	0	0	0	0	0	0
TOTALT	22 056	16 445	40 298	29 589	100	100	100	100

Källa: Finansinspektionens blankett nyteckning och premier – Livförsäkringsbolag

Premieinkomst för fond- och övrig livförsäkring

Avsnittet redovisar premieinkomsten för både gamla och nya försäkringar inom livförsäkring fördelat på olika produktområden. Uppgifter från premiepensionssystemet ingår inte. Premieinkomsten är i miljoner kronor och den procentuella andelen är i procent. Siffrorna omfattar premieinkomsten tolv månader bakåt i tiden från redovisat datum.

Tabell 14. Premieinkomst i miljoner kronor, fondförsäkring

Fondförsäkring	Premieinkomst		Procentuell andel	
	09q3-10q2	10q3-11q2	09q3-10q2	10q3-11q2
Tjänstepensionsförsäkring				
- Via valcentral	15 420	16 222	21	24
- Övrig				
<i>Konkurrensutsatt</i>	23 789	24 975	33	37
Privat pensionsförsäkring	4 001	4 101	5	6
Kapitalförsäkring	29 674	21 552	41	32
Kapitalpension	286	145	0	0
Grupplivförsäkring				
<i>Tjänste</i>				
<i>Privat</i>				
Ouppsägbar sjuk- och olyckfallsförsäkring				
- Individuell				
<i>Tjänste</i>				
<i>Privat</i>				
- Grupp				
<i>Tjänste</i>				
<i>Privat</i>				
TOTALT	73 169	66 995	100	100

Tabell 15. Premieinkomst i miljoner kronor, övrig livförsäkring

Övrig livförsäkring	Premieinkomst		Procentuell andel	
	09q3-10q2	10q3-11q2	09q3-10q2	10q3-11q2
Tjänstepensionsförsäkring				
- Via valcentral	26 882	27 495	21	25
- Övrig				
<i>Konkurrensutsatt</i>	27 760	27 720	22	25
Privat pensionsförsäkring	5 764	5 977	5	5
Kapitalförsäkring	57 436	42 212	46	38
Kapitalpension	124	55	0	0
Grupplivförsäkring				
<i>Tjänste</i>	1 343	1 211	1	1
<i>Privat</i>	3 607	3 517	3	3
Ouppsägbar sjuk- och olyckfallsförsäkring				
- Individuell				
<i>Tjänste</i>	1 321	2 235	1	2
<i>Privat</i>	554	579	0	1
- Grupp				
<i>Tjänste</i>	850	541	1	0
<i>Privat</i>	167	100	0	0
TOTALT	125 808	111 642	100	100

Tabell 16. Premieinkomst i miljoner kronor, summan av fondförsäkring och övrig livförsäkring

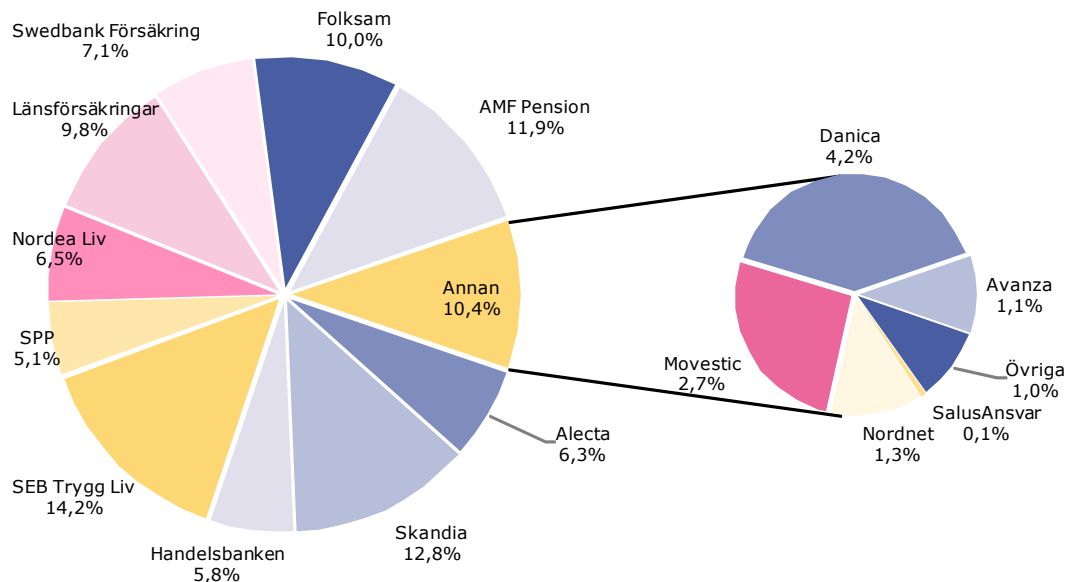
Fond- och Övrig livförsäkring	Premieinkomst		Procentuell andel	
	09q3-10q2	10q3-11q2	09q3-10q2	10q3-11q2
Tjänstepensionsförsäkring				
- Via valcentral	42 302	43 717	21	24
- Övrig				
<i>Konkurrensutsatt</i>	51 549	52 695	26	29
Privat pensionsförsäkring	9 765	10 078	5	6
Kapitalförsäkring	87 109	63 764	44	36
Kapitalpension	410	200	0	0
Grupplivförsäkring				
<i>Tjänste</i>	1 343	1 211	1	1
<i>Privat</i>	3 607	3 517	2	2
Ouppsägbar sjuk- och olyckfallsförsäkring				
- Individuell				
<i>Tjänste</i>	1 321	2 235	1	1
<i>Privat</i>	554	579	0	0
- Grupp				
<i>Tjänste</i>	850	541	0	0
<i>Privat</i>	167	100	0	0
TOTALT	198 978	178 637	100	100

Källa: Finansinspektionens blankett nyteckning och premier – Livförsäkringsbolag

Marknadsandel för nyteckning av livförsäkring

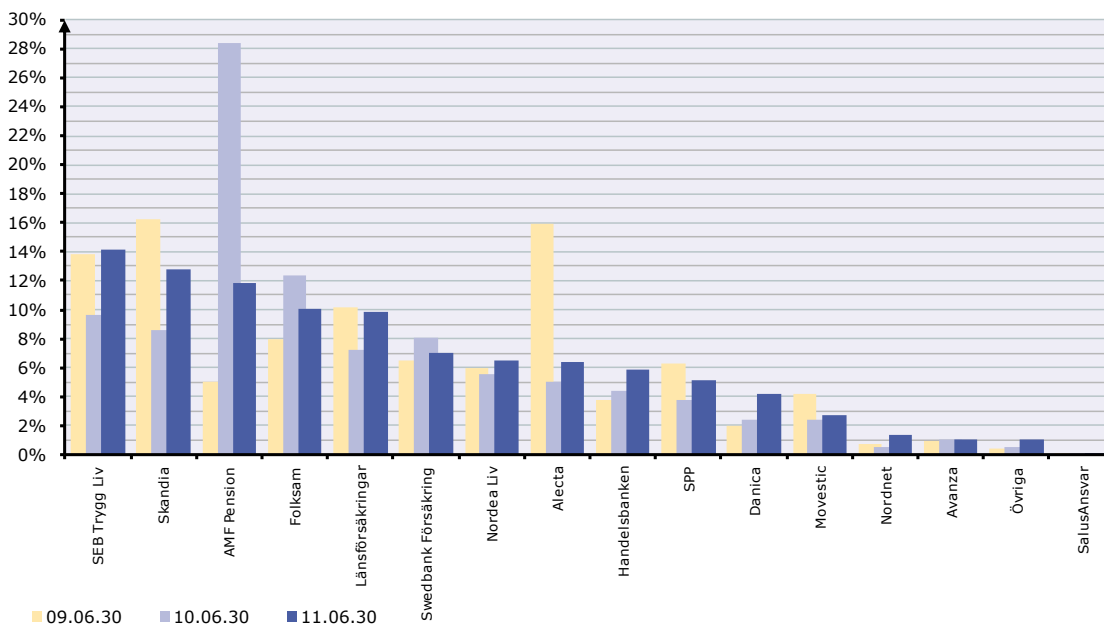
Marknadsandelarna beräknas schablonmässigt genom att årlig premie och engångspremie läggs ihop. Engångspremien divideras med tio för att bättre återspegla en årssiffra. Uppgifterna är baserade på premieinkomsten av nya försäkringar. Marknadsandelarna omfattar premieinkomsten tolv månader bakåt i tiden från redovisat datum och är i procent.

Diagram 2. Marknadsandelar i procent för total nyteckning, konkurrensutsatt affär 11.06.30*



Källa: Finansinspektionens blankett för nyteckning och premier – Livförsäkringsbolag

Diagram 3. Marknadsandelar i procent för total nyteckning, konkurrensutsatt affär 09.06.30 - 11.06.30*



Källa: Finansinspektionens blankett för nyteckning och premier – Livförsäkringsbolag

* Premieinkomsten för nyteckning påverkas bland annat av det obligatoriska omvalet i SAF/LO. Se läsanvisningar för mer information.

Marknadsandelar av premieinkomst av livförsäkring

I marknadsandelar av premieinkomst för livförsäkring ingår både gamla och nya försäkringar. Marknadsandelarna gäller för konkurrensutsatt affär. Totalt uppgick premieinkomsterna till 199 592 MSEK. Marknadsandelarna omfattar premieinkomsten tolv månader bakåt i tiden från redovisat datum och är i procent.

Diagram 4. Marknadsandelar i procent för premieinkomst för både gamla och nya försäkringar 11.06.30

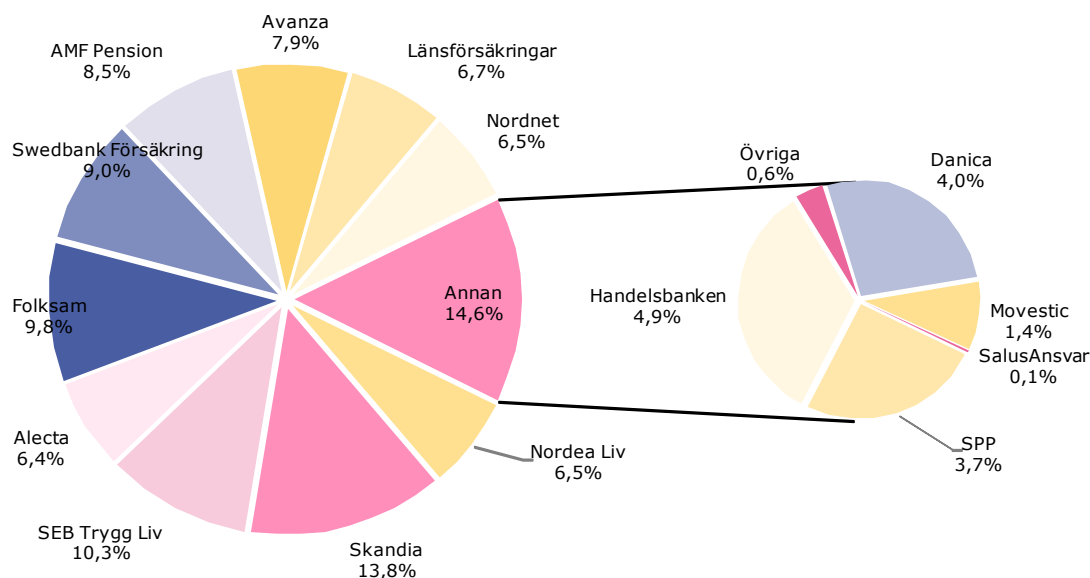
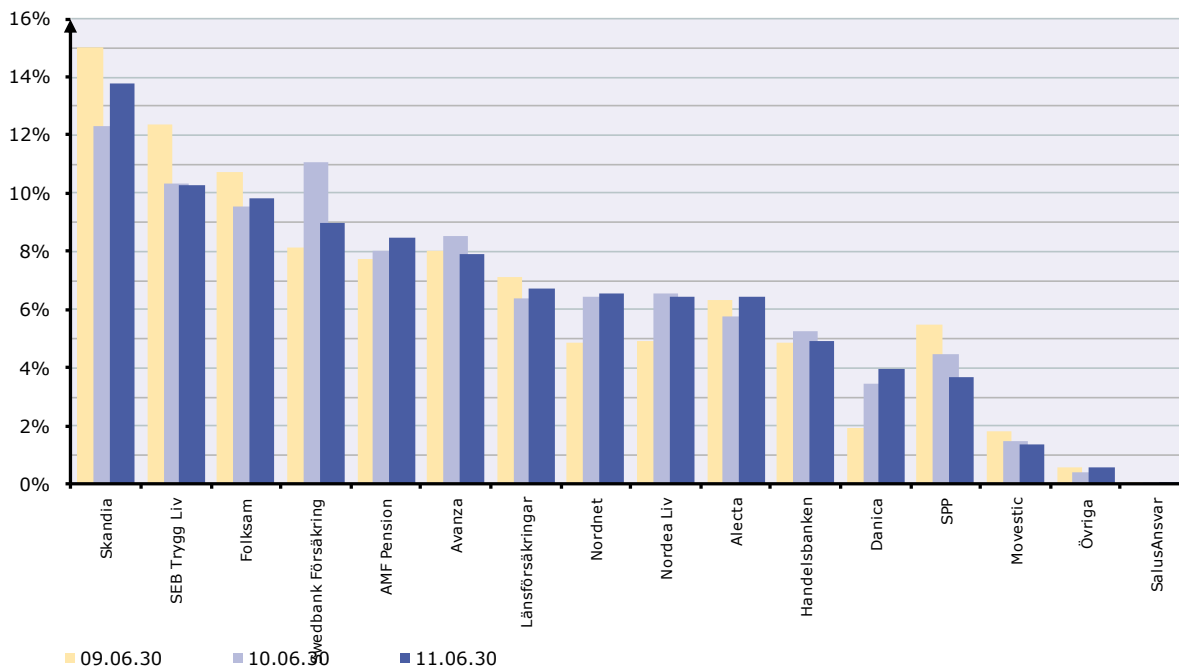


Diagram 5. Marknadsandelar i procent för premieinkomst för både gamla och nya försäkringar, 09.06.30 -11.06.30



Källa: Finansinspektionens blankett för nyteckning och premier – Livförsäkringsbolag

Premieinkomst inom liv- och skadeförsäkring

Skadeförsäkring i livbolagen omfattar kort sjuk- och olycksfallsförsäkring. Siffrorna omfattar premieinkomsten tolv månader bakåt i tiden från redovisat datum.

Tabell 17. Premier totalt för hela branschen i miljoner kronor

	10.06.30	11.06.30	Procentuell förändring
Fondförsäkring	73 169	72 914	0
Övrig livförsäkring, konkurrensutsatt	125 808	125 381	0
Övrig livförsäkring, ej konkurrensutsatt	15 463	15 354	-1
Summa livförsäkring	214 441	213 649	0
Skadeförsäkring, individuellt tecknad	59 248	62 282	5
Avtalsförsäkringsbolag, skade	-1 603	883	155
Avgångsbidragsförsäkring	957	783	-18
Sjuk- o olycksfallsförsäkring	-2 560	101	104
Trygghetsförsäkring vid arbetskada			
Skadeförsäkring i livbolagen*	2 185	2 302	5
Summa skadeförsäkring	59 830	65 467	9
TOTALT	274 270	279 117	2

* Livbolagens skadeförsäkringsrörelse omfattar kort sjuk- och olycksfallsförsäkring

Källa: Finansinspektionens blankett för premieinkomst för Skade- respektive Livförsäkringsbolag

Diagram 6. Premieinkomst för livförsäkring sedan 2005

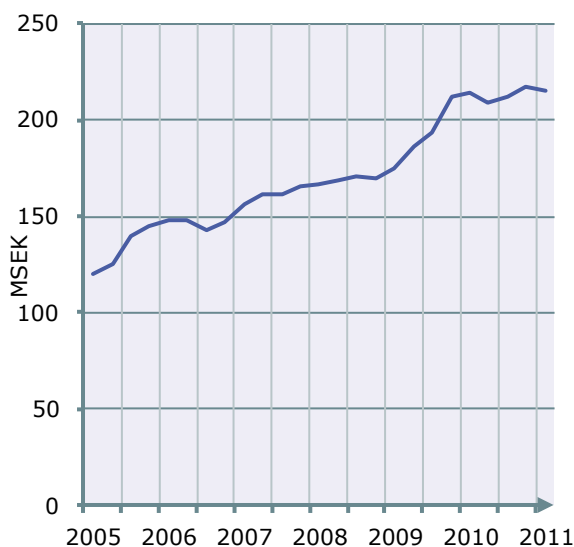
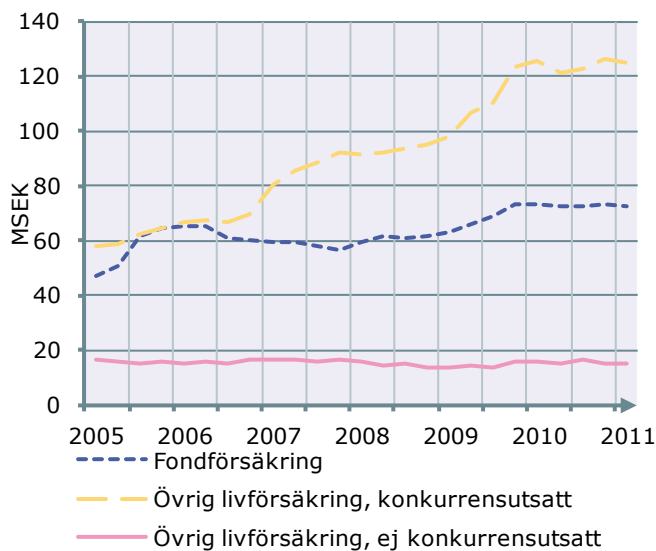
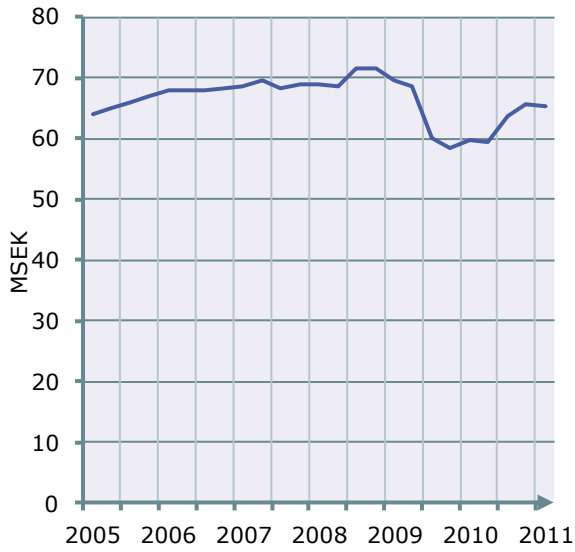


Diagram 7. Premieinkomst för livförsäkring sedan 2005 uppdelat på fond- och övriga livförsäkringar



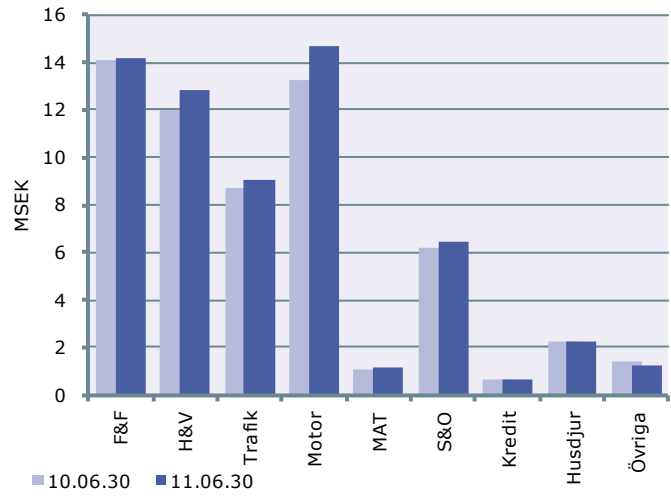
Källa: Finansinspektionens blankett för nyteckning och premier – Livförsäkringsbolag och Skadeförsäkringsbolag

Diagram 8. Premieinkomst för skadeförsäkring sedan 2005



AFA Sjuk sänkte premien till 0 kr för 2009 och 2010.

Diagram 9. Premieinkomst, skadeförsäkring, individuellt tecknade försäkringar fördelat på verksamhetsgrenar



F&F=Företag&Fastighet, H&V=Hem&Villa, MAT=Fartyg, Transport och Luftfart, S&O=Sjuk- och Olycksfall.

Källa: Finansinspektionens blankett för nyteckning och premier – Livförsäkringsbolag och Skadeförsäkringsbolag

Marknadsandelar – Antalet försäkringar

Marknadsandelarna mäts i procent. Separat hemförsäkring tecknas i första hand av lägenhetsinnehavare och omfattar främst lösöre. Villahemförsäkring tecknas i första hand av villaägare och omfattar både lösöre och egendom. Marknadsandelarna baseras på antalet försäkringar vid redovisat datum.

Diagram 10. Separat hemförsäkring i procent

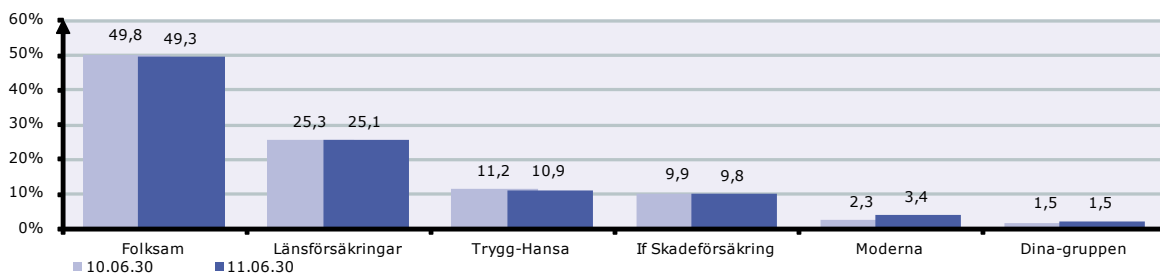


Diagram 11. Villahemförsäkring i procent

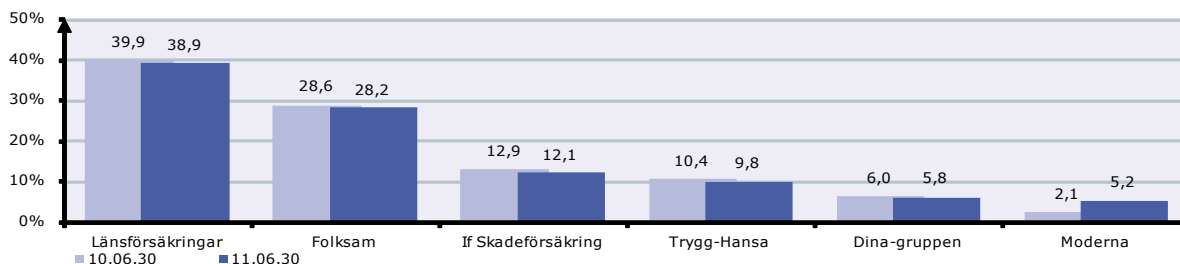
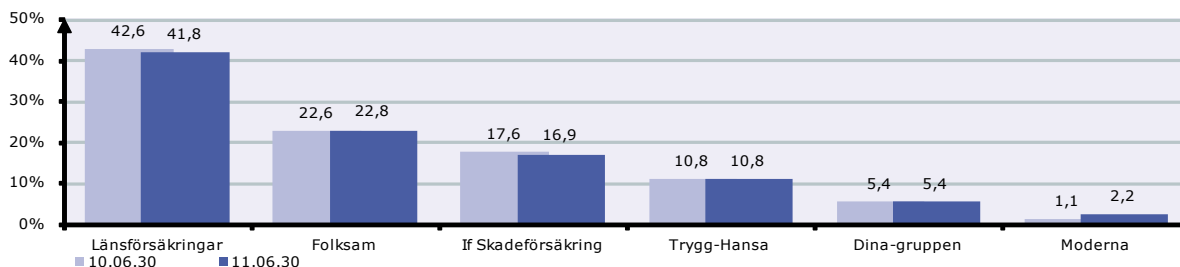


Diagram 12. Fritidshusförsäkring i procent



Tabell 18. Antal försäkringar

Försäkringsgren	10.06.30	11.06.30
Separat hemförsäkring	2 909 421	2 963 384
Villahemförsäkring	1 653 613	1 703 335
Fritidshusförsäkring	572 409	577 544
Separat båtförsäkring	294 045	291 489
TOTALT	5 429 488	5 535 752

Källa: Svensk Försäkrings blankett Bestånd

Marknadsandelar – Antalet försäkringar

Marknadsandelarna baseras på antalet försäkringar vid redovisat datum. Siffrorna i diagrammen är i procent.

Diagram 13. Separat båtförsäkring i procent

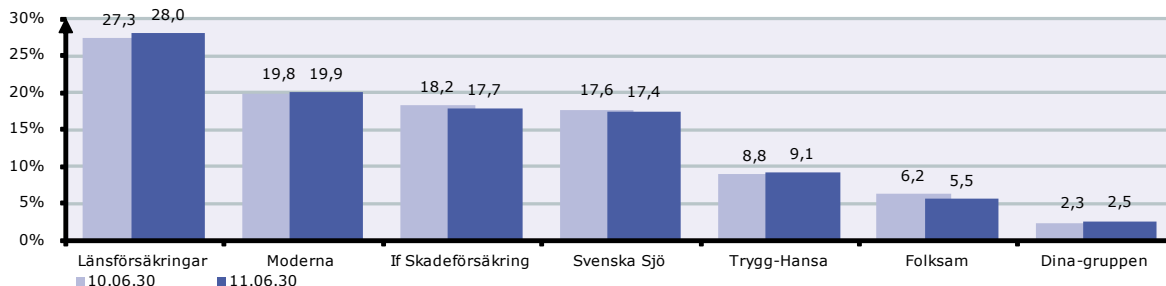


Diagram 14. Antalet försäkrade personbilar i procent

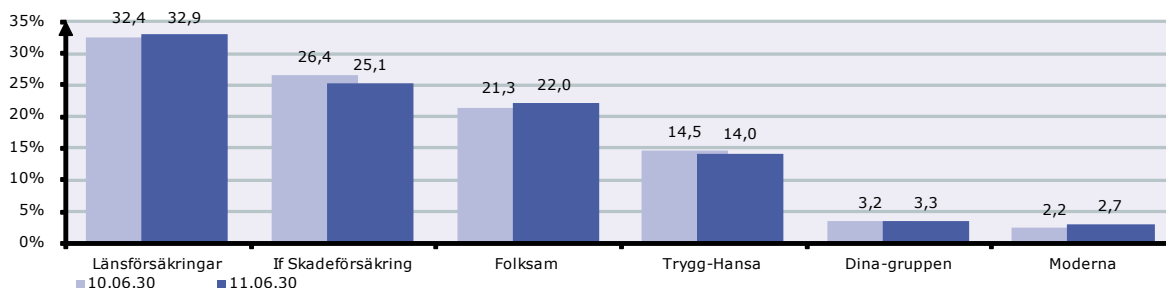
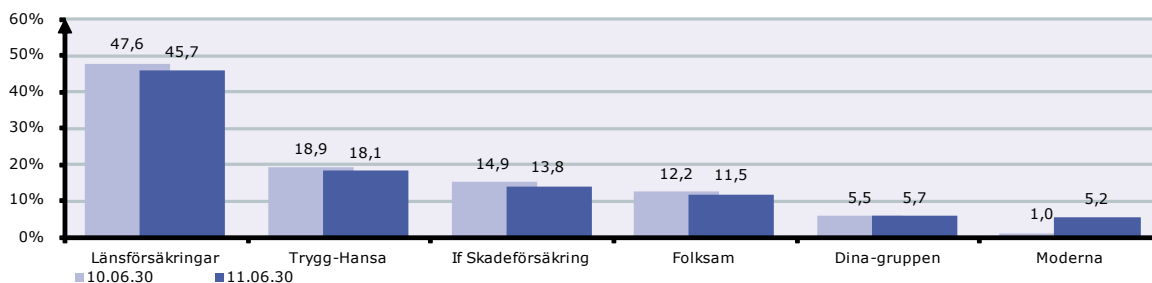


Diagram 15. Antalet försäkrade övriga fordon i procent



Tabell 19. Antal försäkrade fordon 11.06.30

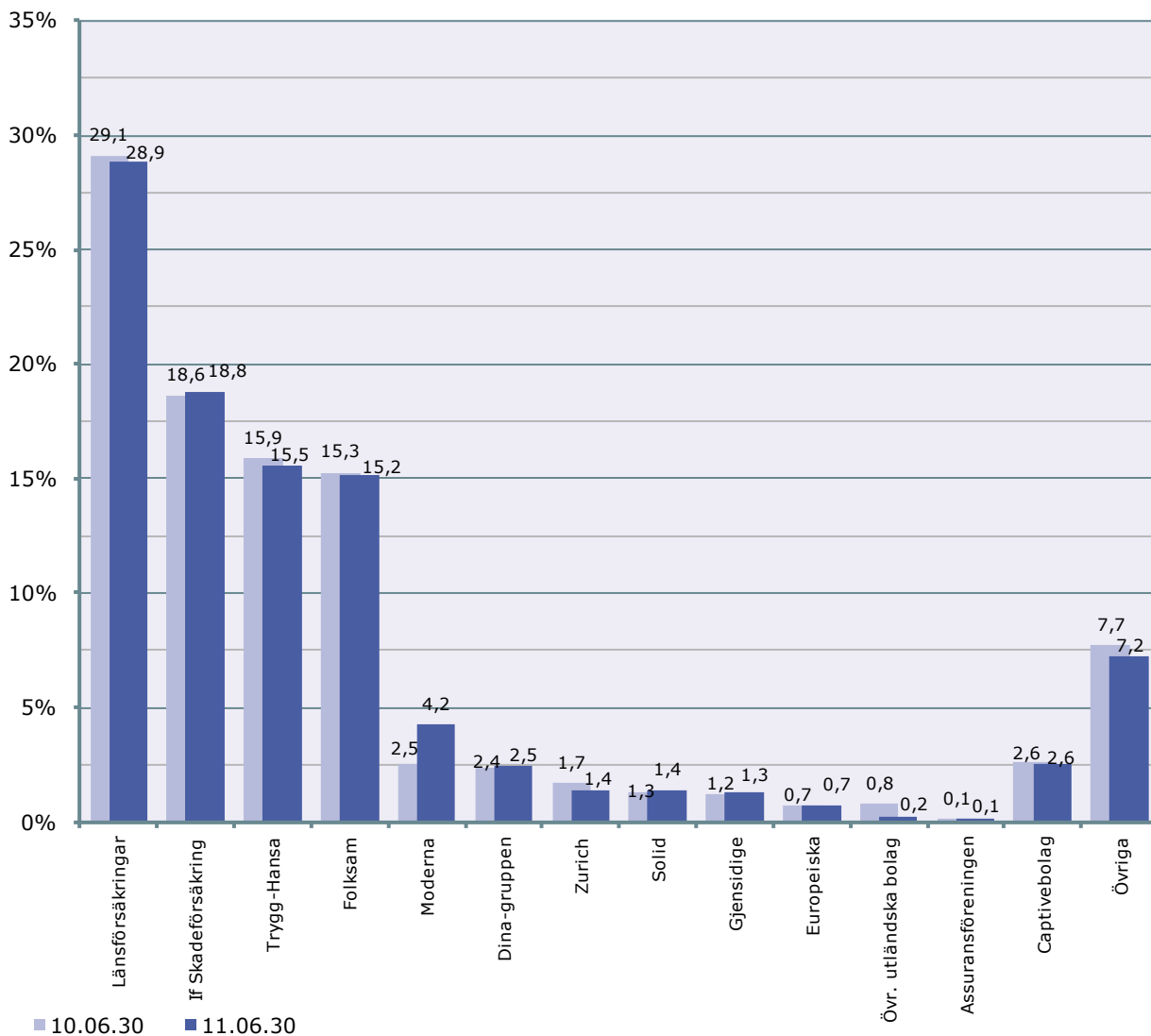
Bolag	Personbilar		Övriga fordon	
	10.06.30	11.06.30	10.06.30	11.06.30
Länsförsäkringar	1 340 002	1 394 166	1 183 521	1 219 465
If Skadeförsäkring	1 090 202	1 061 200	369 529	367 334
Folksam	878 473	929 846	302 544	307 657
Trygg-Hansa	598 666	592 557	468 623	481 443
Dina-gruppen	133 987	141 220	137 447	152 464
Moderna	88 973	114 907	23 716	138 543
TOTALT	4 130 303	4 233 896	2 485 380	2 666 906

Källa: Svensk Försäkrings blankett Bestånd

Marknadsandelar för skadeförsäkring

Marknadsandelarna baseras på premieinkomst för skadeförsäkring för samtliga försäkringsgrenar och omfattar tolv månader bakåt i tiden från redovisat datum.

Diagram 16. Marknadsandelar i procent, skadeförsäkring



Källa: Finansinspektionens blankett för Skadeförsäkringsbolag

Premieinkomsten omfattar tolv månader bakåt i tiden från redovisat datum. Siffrorna i parentes är från föregående period.

Tabell 20. Premieinkomst för olika försäkringsgrenar miljoner kronor 11.06.30

	Företag&Fastighet		Hem&Villa		Trafik		Motor		Sjuk&Olycksfall		Husdjur		Fartyg, transport och luftfart		Övrigt		TOTALT	
	11.06.30	10.06.30	11.06.30	10.06.30	11.06.30	10.06.30	11.06.30	10.06.30	11.06.30	10.06.30	11.06.30	10.06.30	11.06.30	10.06.30	11.06.30	10.06.30	11.06.30	10.06.30
Länsförsäkringar	5 069	(4 998)	3 535	(3 383)	2 993	(2 824)	3 737	(3 519)	1 285	(1 224)	1 320	(1 283)	95	(98)			18 034	(17 331)
If Skadeförsäkring	1 865	(1 828)	1 634	(1 596)	1 931	(2 025)	4 731	(4 265)	645	(540)	283	(264)	638	(577)	5	(1)	11 733	(11 096)
Trygg-Hansa	1 710	(1 743)	1 493	(1 443)	1 717	(1 787)	2 158	(2 021)	2 527	(2 352)			108	(104)			9 713	(9 450)
Folksam	349	(266)	3 274	(3 103)	1 289	(1 273)	2 557	(2 302)	1 415	(1 451)	389	(468)	2	(3)	190	(232)	9 465	(9 097)
Moderna	450	(380)	744	(524)	520	(277)	602	(318)	129	(16)			62	(3)	138	(-1)	2 645	(1 517)
Övriga	429	(481)	128	(17)					167	(144)	2	(2)	48	(51)	947	(1 057)	1 722	(1 751)
Sakförsäkring, Captivebolag	1 411	(1 393)	60	(0)	8	(12)	12	(12)	22	(22)			22	(18)	34	(92)	1 569	(1 548)
Dina-gruppen	421	(390)	401	(390)	300	(277)	350	(317)	28	(27)	35	(20)			11	(11)	1 546	(1 433)
Landstingen	1 201	(975)															1 201	(975)
Zurich	786	(848)			19		16	(37)					62	(122)			883	(1 007)
Solid	3	(6)	527	(575)	48		73	(26)	80	(72)	5	(5)			138	(112)	875	(796)
Gjensidige	348	(282)	35	(31)	165	(174)	246	(233)									794	(720)
Anticimex	93	(86)	449	(442)													541	(528)
Europeiska			462	(446)													462	(446)
SveLand	55	(191)	46	(49)	53	(75)	61	(85)			231	(223)					447	(622)
AFA															190	(347)	190	(347)
Falck							161	(144)							19		180	(144)
Övr. utländska bolag	-34	(207)			-1	(1)			93	(253)					72		131	(461)
Hermes															122	(120)	122	(120)
SAFE	3	(2)	18	(15)					51	(38)							72	(55)
Assuransföreningen													69	(74)			69	(74)
Accept			2	(1)			4	(2)	14	(16)					25	(29)	44	(47)
HSB	30	(27)															30	(27)
LRF	3	(0)															3	(0)
Erika			2	(2)													2	(2)
TOTALT	14 193	(14 103)	12 809	(12 017)	9 042	(8 726)	14 707	(13 280)	6 457	(6 155)	2 265	(2 265)	1 107	(1 050)	1 892	(1 998)	62 472	(59 594)

Källa: Finansinspektionens blankett för Skadeförsäkringsbolag

Premieinkomsten omfattar tolv månader bakåt i tiden från redovisat datum. Siffrorna i parentes är från föregående period.

Tabell 21. Marknadsandelar för olika försäkringsgrenar i procent 11.06.30

	Företag&Fastighet		Hem&Villa		Trafik		Motor		Sjuk&Olycksfall		Husdjur		Fartyg, transport och luftfart		Övrigt		TOTALT	
	11.06.30	10.06.30	11.06.30	10.06.30	11.06.30	10.06.30	11.06.30	10.06.30	11.06.30	10.06.30	11.06.30	10.06.30	11.06.30	10.06.30	11.06.30	10.06.30	11.06.30	10.06.30
Länsförsäkringar	35,7	(35,4)	27,6	(28,2)	33,1	(32,4)	25,4	(26,5)	19,9	(19,9)	58,3	(56,7)	8,5	(9,3)			28,9	(29,1)
If Skadeförsäkring	13,1	(13,0)	12,8	(13,3)	21,4	(23,2)	32,2	(32,1)	10,0	(8,8)	12,5	(11,7)	57,6	(55,0)	0,3	(0,0)	18,8	(18,6)
Trygg-Hansa	12,0	(12,4)	11,7	(12,0)	19,0	(20,5)	14,7	(15,2)	39,1	(38,2)			9,8	(9,9)			15,5	(15,9)
Folksam	2,5	(1,9)	25,6	(25,8)	14,3	(14,6)	17,4	(17,3)	21,9	(23,6)	17,2	(20,7)	0,2	(0,2)	10,1	(11,6)	15,2	(15,3)
Moderna	3,2	(2,7)	5,8	(4,4)	5,7	(3,2)	4,1	(2,4)	2,0	(0,3)			5,6	(0,3)	7,3	(-0,0)	4,2	(2,5)
Övriga	3,0	(3,4)	1,0	(0,1)					2,6	(2,3)	0,1	(0,1)	4,4	(4,8)	50,0	(52,9)	2,8	(2,9)
Sakförsäkring, Captivebolag	9,9	(9,9)	0,5	(0,0)	0,1	(0,1)	0,1	(0,1)	0,3	(0,4)			2,0	(1,7)	1,8	(4,6)	2,5	(2,6)
Dina-gruppen	3,0	(2,8)	3,1	(3,2)	3,3	(3,2)	2,4	(2,4)	0,4	(0,4)	1,5	(0,9)			0,6	(0,6)	2,5	(2,4)
Landstingen	8,5	(6,9)															1,9	(1,6)
Zurich	5,5	(6,0)			0,2		0,1	(0,3)					5,6	(11,6)			1,4	(1,7)
Solid	0,0	(0,0)	4,1	(4,8)	0,5		0,5	(0,2)	1,2	(1,2)	0,2	(0,2)			7,3	(5,6)	1,4	(1,3)
Gjensidige	2,5	(2,0)	0,3	(0,3)	1,8	(2,0)	1,7	(1,8)									1,3	(1,2)
Anticimex	0,7	(0,6)	3,5	(3,7)													0,9	(0,9)
Europeiska			3,6	(3,7)													0,7	(0,7)
SveLand	0,4	(1,4)	0,4	(0,4)	0,6	(0,9)	0,4	(0,6)			10,2	(9,8)					0,7	(1,0)
AFA															10,0	(17,3)	0,3	(0,6)
Falck							1,1	(1,1)							1,0		0,3	(0,2)
Övr. utländska bolag	-0,2	(1,5)			-0,0	(0,0)			1,4	(4,1)			0,0		3,8		0,2	(0,8)
Hermes															6,5	(6,0)	0,2	(0,2)
SAFE	0,0	(0,0)	0,1	(0,1)					0,8	(0,6)							0,1	(0,1)
Assuransföreningen													6,2	(7,1)			0,1	(0,1)
Accept			0,0	(0,0)			0,0	(0,0)	0,2	(0,3)					1,3	(1,4)	0,1	(0,1)
HSB	0,2	(0,2)															0,0	(0,0)
LRF	0,0	(0,0)													0,0		0,0	(0,0)
Erika			0,0	(0,0)													0,0	(0,0)
TOTALT	100,0	(100,0)	100,0	(100,0)	100,0	(100,0)	100,0	(100,0)	100,0	(100,0)	100,0	(100,0)	100,0	(100,0)	100,0	(100,0)	100,0	(100,0)

Källa: Finansinspektionens blankett för Skadeförsäkringsbolag

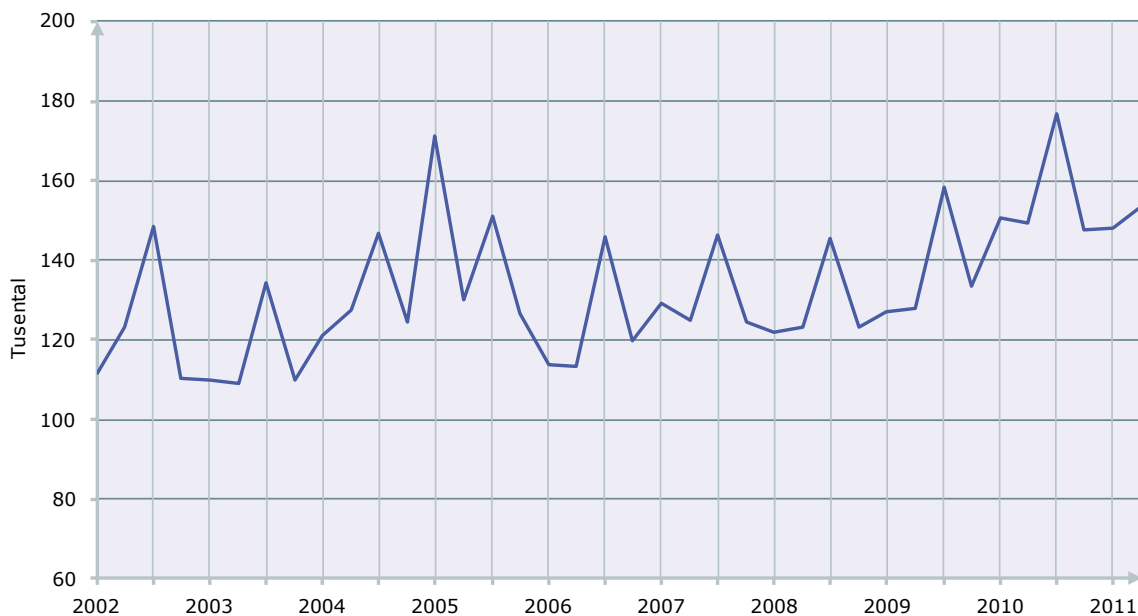
Antal anmälda skador

Antalet anmälda skador visar antalet skador sedan årets början och jämförs med motsvarande period föregående år. Diagrammet visar antalet anmälda skador rullande 12 månader bakåt i tiden för respektive kvartal. Antalet anmälda skador baseras på månadsstatistik som rapporteras till Svensk Försäkring. De bolag som redovisar månadsstatistik är: Dina-gruppen, Europeiska, Folksam, If Skadeförsäkring, Länsförsäkringar, Moderna Försäkringar och Trygg Hansa. Siffrorna är antal anmälda skador och den procentuella förändringen är jämfört med föregående period.

Tabell 22. Hem-, villa-, fritidshusförsäkring och sep. båtförsäkring

	2010q1-q2	2011q1-q2	Procentuell förändring
Komb. Hemförsäkring	119 995	124 313	4
Villahemförsäkring	164 923	162 370	-2
Fritidshusförsäkring	12 491	11 483	-8
Sep. Båtförsäkring	2 551	3 541	39
TOTALT	299 960	301 707	1
Brand	10 203	10 666	5
Inbrott	14 926	16 222	9
Vatten	40 117	35 257	-12
Storm o natur	4 272	6 306	48

Diagram 17. Totalt antal anmälda skador kvartalsvis inom kombinerad hemförsäkring, villahemförsäkring, fritidshusförsäkring och båtförsäkring sedan 2002 kvartal 1



Källa: Svensk Försäkrings Månadsstatistik, Antalet anmälda skador

Information

Tabeller och diagram bygger på uppgifter som försäkringsbolagen lämnar till Finansinspektionen och till Svensk Försäkring. Uppgifterna avser bolagens svenska affär. Även utländska bolags försäljning till svenska kunder inkluderas. Vissa tabeller återkommer inte varje kvartal utan endast en eller ett par gånger per år.

Statistiken kan skilja sig från Finansinspektionens (FI) statistik i vissa tabeller bland annat för att vissa captivebolag och lokala försäkringsbolag inte rapporterar till Svensk Försäkring.

Livförsäkringsbolagens kollektiva konsolidering redovisas endast för verksamheter där överskottet ska gå tillbaka till försäkringstagarna.

Nyteckning inom fond- och övrig livförsäkring: För att räknas som nytecknad försäkring skall den vara såväl beviljad som löst, det vill säga första premien skall vara betald. Försäkringen räknas med i den första period då båda dessa förutsättningar är uppfyllda.

Premieinkomst omfattar all premiebetalning från såväl nytecknade som äldre livförsäkringar. Uppgiften ingår i beskrivningen av kontantflödet mellan branschen och omvärlden.

Redovisande bolag:

Livbolagens kollektiva konsolidering: redovisande bolag anges i anslutning till respektive tabell.

Nyteckning inom livförsäkring samt inbetalda premier, livbolag: samtliga bolag redovisade i tabell.

Inbetalda premier, skadebolag: samtliga bolag, som redovisar till Finansinspektionen, hela Dina-gruppen samt följande utländska bolag: ACE och Zürich.

Marknadsandelar, skadebolag: samtliga bolag redovisade i anslutning till tabell med verksamhet inom respektive försäkringsgren, Svenska Sjö samt hela Dina-gruppen samt de ovan nämnda utländska bolagen.

Svensk Försäkring

Box 24043
104 50 Stockholm

Tel: 08 – 522 785 00

E-post: statistik@insurancesweden.se