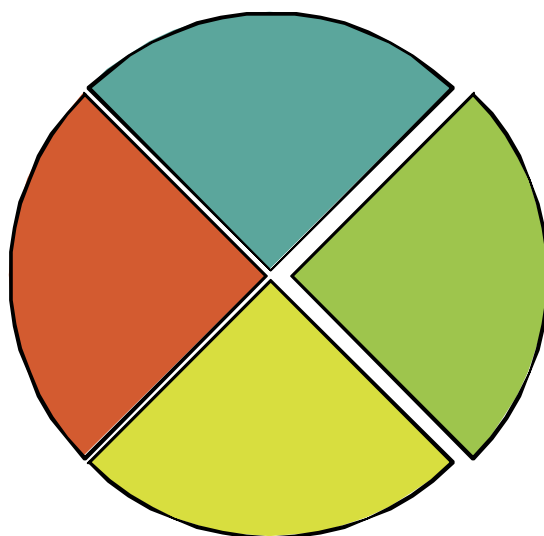


Svensk Försäkrings branschstatistik

Nr 2/2011 – 1a kvartalet 2011



Innehåll

Läsanvisning	0
Totalavkastning	1
Avkastningsräntor	2
Återbäringsränta	3
Kollektiv konsolidering i livförsäkringsbolag	4
Nyteckningspremier och premieinkomst för konkurrensutsatta/ej konkurrensutsatta försäkringar	6
Nyteckningspremier och premieinkomst för övriga livförsäkringar	8
Marknadsandel för nyteckning och premieinkomst för fond- och övrig livförsäkring	9
Nyteckningspremier för fond- och övrig livförsäkring	11
Premieinkomst för fond- och övrig livförsäkring	12
Marknadsandel för nyteckning av livförsäkring	13
Marknadsandelar av premieinkomst av livförsäkring	14
Premieinkomst inom liv- och skadeförsäkring	15
Marknadsandelar – Antalet försäkringar	17
Marknadsandelar – Antalet försäkringar	18
Marknadsandelar för skadeförsäkring	19
Antal anmälda skador	22
Information	23

Läsanvisning

Svensk Försäkrings branschstatistik för livförsäkring delas in i underrubrikerna fondförsäkring och övrig livförsäkring. I övrig livförsäkring ingår traditionell livförsäkring och även andra former av försäkring. Denna indelning följer av den som tillämpas i lagstiftningen.

Utländska livbolag som säljer livprodukter till svenskar och redovisar statistik är: Nordea Utland (Nordea LivSF och Nordea L&P Isle of Man), Euroben Life & Pension Ltd, SHB Life & Pension Ltd, Storebrand, svenska filialen, SEB Life och Skandia Utland (Skandia Life, Royal Skandia, Skandia Leben, Skandia Ireland).

Uppgifter om nyteckning för AFA Liv redovisas inte då dessa uppgifter inte redovisas till Finansinspektionen.

Nedan redovisas de förändringar i enskilda bolags statistik som har ägt rum sedan 2008 och som påverkar branschstatistiken. I slutet av denna publikation lämnas ytterligare information vad gäller definitioner och källor till statistiken.

Livförsäkring – förändringar efter 2008

Förenade Liv livförsäkrings AB har upphört 2009-12-08.

Alecta räknade vid årsskiftet 2009/2010 upp intjänade pensionsrätter i förmånsbestämd ITP. Denna fribrevsuppräknning ingår i premieinkomsten för konkurrensutsatta gamla och nya premier med 1 570 miljoner kronor. I Alectas icke konkurrensutsatta premieinkomst ingår en fribrevsuppräknning med 2 651 miljoner kronor.

Flytträtten ökar den samlade premieinkomsten, då inflyttat kapital rapporteras som premieinkomst för gamla och nya försäkringar. Runt årsskiftet 2008-2009 inleddes flyttar av tjänstepensionskapital inom ITP, vilket ökat premieinkomsten för bolag som tagit emot stora tjänstepensionsflyttar. Det gäller främst Nordea, AMF och Swedbank.

AMF flyttade vid årsskiftet 2009/2010 kunder från icke upphandlade till upphandlade produkter inom ITPK

Det obligatoriska omvalet i SAF-LO påverkar nyteckningen kraftigt. Många försäkrades premier har dirigerats om till nya bolag och produkter, och i många fall till nya produkter inom samma bolag. Härigenom har nyteckningen ökat särskilt kraftigt för AMF (övrig livförsäkring), men även för Folksam-LO (fondförsäkring) och Swedbank (övrig livförsäkring).

Avanza redovisar från och med kvartal 4 2009 premieinkomst rensad från insättningar via kreditdepå kopplad till kapitalförsäkring.

AFA Sjuk har beslutat att retroaktivt sänka premiesatsen för 2009 till 0 procent för så gott som hela affären. Därför har premieinkomsten blivit 0,1 miljarder kronor mot 5,9 januari-september och 11,5 miljarder kronor helåret 2008.

Aktsam ingår i redovisningen för Trygg Hansa från och med 1 januari 2009.

KPA Fondförsäkring fusionerades in i KPA Pensionsförsäkring 2008-12-30.

Skadeförsäkring – förändringar efter 2008

Moderna: Moderna Försäkringar är från 2010-07-01 filial i Tryg Forsikring DK. Redovisning av premier har utökats att även gälla övrig filialförsäljning i Sverige.

Övrigt

I SPP Livförsäkrings ABs premieinkomst för helåret 2010 ingår 708 miljoner i försäkringsväxling och motsvarande belopp i utflyttat kapital för SPP Liv Fondförsäkring AB.

Aspis Liv Försäkrings AB förlorade sitt tillstånd att bedriva försäkringsverksamhet i november 2009. Av den anledningen lämnade Aspis Liv Försäkrings AB ingen kvartalsstatistik för kvartal 4 2009. Movestic har övertagit Aspis bestånd.

Totalavkastning

Totalavkastning är ett mått på värdeförändring och direktavkastning på de tillgångar som förvaltas för försäkringstagarnas räkning. I tabellen visas dels siffror på bolagsnivå och/eller på delportföljnivå för de delportföljer där försäkringstagaren har rätt till en andel av överskottet i respektive delportfölj.

Det 5-åriga genomsnittet inkluderar totalavkastning till och med innevarande kvartal samt fyra helår tillbaka i tiden.

Den årliga genomsnittliga totalavkastningen är viktad med marknadsvärdet av de tillgångar som totalavkastningen är beräknad på. Tabellen grundar sig på Svensk Försäkrings Rekommendation om Totalavkastning från 2006-10-02.

Tabell 1. Totalavkastning på tillgångar i procent

Bolag	2007	2008	2009	2010	2011q1	2007-2011
Alecta	4,8	-7,4	12,8	9,6	0,2	4,4
varav AlectaOptimalPens.	-	-16,6	22,9	12,6	0,1	
Allmänna Änke- och Pupillkassan	2,7	-8,9	17,2	8,6	-0,6	4,0
AMF Pension	4,9	-6,6	12,6	9,8	0,2	4,7
Bliwa				6,7	-0,1	
FL Gruppfors	1,7	2,4	7,5	5,2	0,1	3,9
Folksam Liv	1,8	0,9	10,3	8,7	1,2	5,3
Tradliv	1,8	0,9	9,7	8,3	1,3	5,1
KP	-	0,9	11,5	9,4	1,1	
Sparande med garanti	1,1	4,8	6,6	4,6	-0,1	4,0
Sparande utan garanti	0,1	-15,0	19,5	10,6	-0,6	2,7
KPA Livfors	1,1	2,6	8,2	4,5	0,0	3,8
KPA Pensionfors	-3,0	6,3	12,4	8,2	0,4	5,6
Handelsbanken Liv	1,2	-1,2				-0,0
3% årlig garanti	-	-	-2,1	2,9	-0,3	
3% slutgaranti	-	-	3,8	3,2	0,8	
5% årlig garanti	-	-	1,7	2,6	1,0	
Livförvaltning (startdat 20100315)	-	-	-	3,4	-1,2	
LF Liv						
Tradliv	6,7	-0,6	2,3	4,1	0,7	3,1
Nya Världen	4,2	-28,1	24,3	8,9	1,5	0,7
Nordea Livförsäkring						
Trad (Privat & Tjänste)	1,7	14,9	3,0	0,9	0,3	4,7
Tillväxtportföljen	1,6	-14,4	17,9	5,9	0,2	2,0
Trygga portföljen	2,1	1,6	3,8	0,9	0,0	2,0
PK FPK	0,1	-4,2	5,2	7,1	0,3	1,9
PK KP	2,6					
PRI	2,0	-3,0	14,5	9,2	-0,3	5,1
SEB TL Fond	-2,9					-0,7
Tjänstepension	-	5,3	7,2	4,0	1,3	
Övrig pension	-	2,5	9,3	4,5	1,3	
SEB TL Gla	2,7	-15,7	15,1	10,8	1,2	2,6
Skandia Liv	4,4	-13,4	16,4	9,4	0,2	3,4
Tradliv	4,4	-13,4	16,4	9,4	0,2	3,4
GPP (25-åring)	-	-23,1	25,4	11,6	-0,8	
SPP Liv						
Förmånsbestämda	0,5	0,6	4,1	6,0	0,8	2,8
Premiebestämda nyteckning	0,4	-5,9	9,6	7,0	0,4	2,5
Premiebestämda stängd	0,4	5,1	3,9	4,5	0,6	3,4
Storebrand Liv	6,6	-1,4	4,6	4,9	1,2	3,7
Swedbank Försäkring						
Traditionell Pension	2,4	-10,6	20,8	9,3	0,7	4,7
Trad Pension SAF LO	-	-	-	12,7	1,1	
Viktat genomsnitt	3,8	-7,2	11,9	8,8	0,4	3,8

*) Totalavkastningen är preliminär till den fastslagits av styrelsen

Källa: Svensk Försäkrings blankett Totalavkastning

Avkastningsräntor

Avkastningsränta ger upphov till villkorad återbäring och återbäring.

Avkastningsränta är ett sätt att fördela totalavkastningen inom kollektivet av försäkringsstagare och fastställs utifrån den totalavkastning som bolaget uppnått. Hur stor andel av totalavkastningen som fördelas till försäkringskollektivtagarna varierar mellan olika bolag.

Villkorad återbäring är ett överskott som tilldelats försäkringstagarna enligt regler som fastställts i försäkringsvillkoren. Den villkorade återbäringen utgör inte ett riskkapital i försäkringsbolaget.

Den avkastningsränta som ger upphov till återbäring förekommer endast i ömsesidigt bedrivna försäkringsbolag och visar hur mycket försäkringstagarens andel i bolagets överskott förändrats. Återbäringen utgör riskkapital i försäkringsbolaget och fördelas därför endast preliminärt. Till skillnad från återbäringensräntan (se sid 3) bestäms avkastningsräntan direkt utifrån totalavkastningen så att den kollektiva konsolideringen alltid är 100.

Avkastningsräntan anges som hittills uppnådd avkastningsränta under året före skatt och avgifter. Samtliga siffror är i procent.

Tabell 2. Avkastningsränta i procent för beräkning av villkorad återbäring

Bolag	2007	2008	2009	2010	2011q1	2007-2011
Folksam Liv						
Sparande utan garanti	0,7	-15,6	21,9	10,6	-0,8	2,6
Handelsbanken Liv						
Handelsbanken Liv	1,2	-1,2				
3% årlig garanti			-2,1	2,8	-0,3	
3% slutgaranti			3,4	3,0	0,7	
5% årlig garanti			1,7	2,6	0,9	
Livförvaltning (startdat 20100315)				3,4	-1,2	
Nordea Livförsäkring						
Premiegaranti: Tillväxtportfölj	1,6	-14,4	17,9	5,9	0,2	1,7
Premiegaranti: Trygg portfölj	2,1	1,6	3,8	0,9	0,0	1,7
Trad (Privat & Tjänste)	1,7	14,9	3,0	0,9	0,3	4,0
SPP Liv						
Förmånsbestämd portfölj	0,5	0,6	4,1	6,0	0,8	2,4
Premiebestämd, nyteckning	0,4	-5,9	8,6	6,3	0,4	1,8
Premiebestämd, stängd	0,4	4,7	3,6	4,2	0,6	2,7
Storebrand Liv						
Storebrand Liv	8,4	1,0	4,6	3,8	1,3	3,8
Swedbank Försäkring						
Traditionell Pension	2,4	-10,6	20,8	9,3	0,7	4,0
Trad Pension SAF LO				12,7	1,1	

Källa: Bolagsdata

Tabell 3. Avkastningsränta i procent för beräkning av återbäring

Bolag	2007	2008	2009	2010	2011q1	2007-2011
Alecta						
Alecta Optimal Pension		-16,6	22,9	12,5	0,2	
AMF Pension						
Avtalspension SAF-LO ny, under uppskovstid				7,4	2,9	
Övrig traditionell försäkring				29,0	1,6	
Folksam Liv						
Sparande med garanti	1,5	4,7	7,4	4,7	-0,1	3,6
Avtalspension Premiegaranti (45-åring)				9,2	0,3	
KPA Pensionförs						
KPA Pensionförsäkring	-3,4	6,3	11,9	8,3	0,3	4,5
LF Liv						
Nya världen	4,2	-28,1	24,3	8,9	1,5	0,6

Källa: Bolagsdata

Återbäringsränta

Återbäringsräntor förekommer endast i ömsesidigt bedrivna försäkringsbolag och är ett sätt att fördela överskott preliminärt till försäkringstagarna. Återbärning uppstår om bolagets resultat av kapitalförvaltning, dödlighetsutfall, drifts- och skattekostnader sammantaget ger ett överskott relativt vad som antogs vid premieberäkningen.

Återbäringsräntan fastställs genom att bolaget gör en prognos av kapitalavkastningen över en längre tidshorizont. Tillfälliga svängningar på kapitalmarknaden utjämnas över tiden. Hänsyn tas också till bolagets aktuella kollektiva konsolidering (se sidan 4).

Återbäringsräntan speglar bolagets totalavkastning utjämnad över tiden. Den årliga genomsnittliga återbäringsräntan är viktad med respektive bolags totala kapital. Samtliga siffror är i procent på årsbasis.

Tabell 4. Återbäringsräntor i procent före skatt och före generella kostnader

Bolag	2008	2009	2010	2011q1
Folksam Liv				
Folksam Liv	2,8	2,3	5,5	6,0
KP	3,8	3,3	9,6	11,0
LF Liv	3,5	0,8	6,2	7,0
SalusAn Liv				
Sparande före 2002-10	2,0	2,0	2,0	2,0
Sparande fr o m 2002-10	2,0	2,0	2,0	2,0
SEB TL Fond				
Tjänstepension	1,0	0,0	2,0	4,0
Övrig	1,0	0,0	0,3	2,0
SEB TL Gla	5,1	0,2	4,2	5,0
Skandia Liv				
Sparande före 2000-01	2,4	1,0	5,6	6,0
Sparande fr o m 2000-01-01	2,4	1,0	5,6	6,0
Sparande fr o m 2000-11-01	2,4	1,0	5,6	6,0
Sparande fr o m 2002-07-22	2,4	1,0	5,6	6,0
Genomsnitt		1,4	4,7	5,5

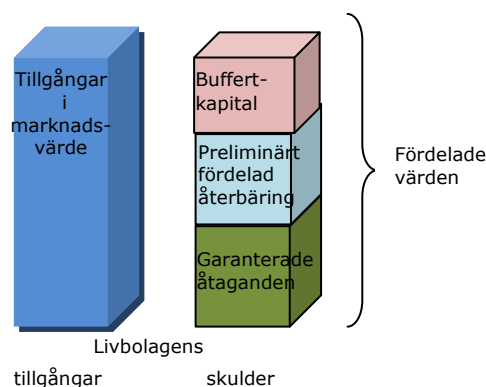
Källa: Bolagsdata

Kollektiv konsolidering i livförsäkringsbolag

Genom att förränta de försäkrades tillgodohavanden med återbäringsränta kontinuerligt fördelas överskott preliminärt till försäkringstagarna. Bolaget tillämpar då den så kallade retrospektivreservmetoden. Retrospektivreservmetoden tillämpas för privat försäkring och premiebestämda tjänstepensioner.

En annan metod, pensionstilläggsmetoden, används också för fördelning av överskott. Metoden innebär att avtalade pensioner höjs med en viss procentsats (vilket ej sker kontinuerligt som i retrospektivreservmetoden) och tillämpas för förmånsbestämda tjänstepensioner. Normalt fördelas inte alla tillgångsvärden i försäkringsbolaget. Det innebär att en buffert i form av ej fördelade tillgångsvärden uppstår, så kallad kollektiv konsolidering. Detta gäller även för bolag som tillämpar både den så kallade pensionstilläggsmetoden för fördelning av överskott och retrospektivreservmetoden.

Buffertkapitalet är skillnaden mellan tillgångarnas marknadsvärde och summan av de preliminärt fördelade tillgångsvärdena. De preliminärt fördelade tillgångsvärdena utgörs



av summan av garanterade åtaganden och preliminärt fördelad återbäring.

Konsolideringsnivån beräknas som kvoten, uttryckt i procent, mellan tillgångarnas marknadsvärden och preliminärt fördelade tillgångsvärden. En konsolideringsnivå över 100 procent innebär att tillgångarnas marknadsvärden är högre än de preliminärt fördelade tillgångsvärden.

Livförsäkringsbolagen bestämmer gränserna inom vilka respektive bolags konsolideringsnivå normalt ska tillåtas variera. Det utgör ett kriterium vid bestämmande av återbäringsräntan.

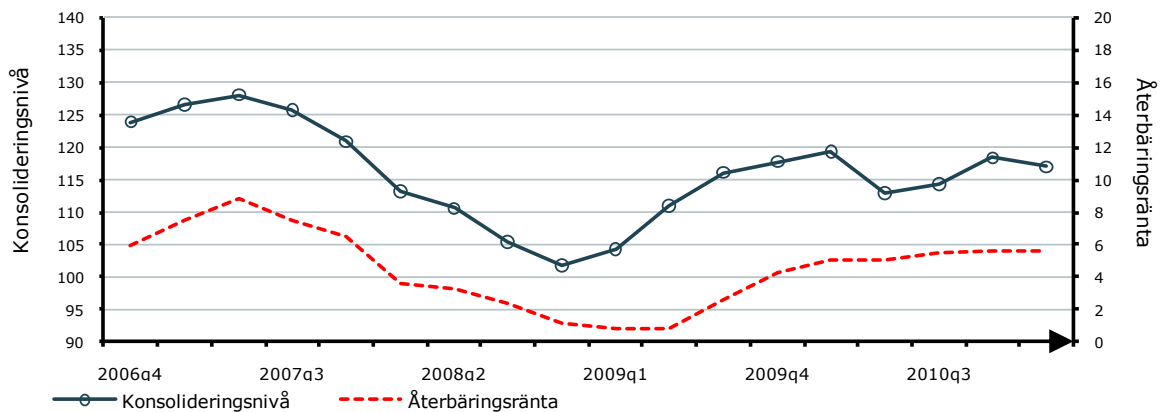
För bolag som tillämpar avkastningsränta som ger upphov till återbäring hålls den kollektiva konsolideringen konstant på 100 då allt överskott fördelas med den totalavkastning bolaget haft.

Samtliga siffror är uppskattade preliminära värden och i procent.

Tabell 5. Konsolideringsnivå i några försäkringsbolag i procent

Bolag	Retrospektivreservmetod		Pensionstilläggsmetod	
	10.12.31	11.03.31	10.12.31	11.03.31
Alecta 1)	100,0	100,0	146,2	144,1
Allmänna Änke- och Pupillkassan	168,8	164,8		
AMF Pension 2)	101,1	100,0	159,2	149,1
AMF Pension SAF-LO ny 3)	102,0	99,7		
Folksam Liv	116,0	115,7	146,4	146,1
KPA Pensionförs 1)	100,1	100,1	105,1	104,2
LF Liv	106,7	105,6		
SalusAn Liv	108,4	109,9		
SEB TL Gla	109,7	110,9		
Skandia Liv	107,6	106,9	151,6	150,6
TOTALT	105,3	104,4	145,6	143,2

- 1) Alectas och KPA Pensions konsolidering är alltid 100 procent. Alecta använder retrospektivreservmetoden och KPA Pension sätter in avkastningsräntan på spararnas konto direkt efter varje kvartal.
- 2) Gäller Övrig traditionell försäkring
- 3) Gäller försäkringar under uppskovstid

Diagram 1. Återbäringsränta och kollektiv konsolidering, i procent


Källa: Finansinspektionens blankett Kollektiv konsolidering

Nyteckningspremier och premieinkomst för konkurrensutsatta/ej konkurrensutsatta försäkringar

I detta avsnitt redovisas premieinkomsten för nyteckning (försäljning av nya försäkringar) inom livförsäkring (individuell försäkring och gruppörsäkring) samt sjuk- och olycksfallsförsäkring. Här redovisas även den totala premieinkomsten för både gamla och nya försäkringar. Siffrorna omfattar premieinkomsten tolv månader bakåt i tiden från redovisat datum och redovisas i miljoner kronor.

Tabell 6. Nyteckningspremier och premieinkomst för konkurrensutsatta och ej konkurrensutsatta försäkringar jämfört med föregående år i miljoner kronor.

Bolag	Nyteckning				Premieinkomst	
	Årlig premie		Engångspremie		Gamla och nya försäkringar	
Konkurrensutsatta	09q2-10q1	10q2-11q1	09q2-10q1	10q2-11q1	09q2-10q1	10q2-11q1
Alecta	1 583,4	1 186,3	411,5	322,2	11 264,6	11 996,5
Allmänna Änke- & Pupillkassan	1,0	1,3	0,2		4,5	5,1
AMF Pension	4 374,3	4 738,1	1 791,9	866,6	14 349,3	18 476,0
Aspis liv	6,7				102,3	
Avanza			2 701,4	2 241,3	18 222,5	16 471,7
Bliwa	23,8	9,8			97,2	131,2
Brummer Life		62,0		105,2		124,7
Cardif Nordic		3,0			54,2	69,3
Danica	229,1	497,7	2 984,5	3 574,1	5 837,6	7 526,3
Folksam	2 579,7	2 082,5	1 865,7	1 763,2	18 925,3	19 054,7
FL Gruppfors	5,5	0,1			468,2	492,6
Folksam Fondfors	605,7	571,9	1 283,5	801,8	3 290,6	3 378,6
Folksam Liv	247,0	229,0	320,5	454,8	4 495,5	4 138,7
Folksam LO Fondfors	1 424,7	986,1			3 120,2	3 281,3
KP Fondforsakring	3,1		0,4		40,7	
KPA Livfors					843,7	575,4
KPA Pensionfors	293,7	295,5	261,3	506,6	6 666,4	7 188,0
Handelsbanken	688,1	996,5	3 522,5	2 742,2	10 364,5	10 382,2
Handelsbanken Liv	688,1	996,5	820,8	926,0	5 875,5	6 797,1
SHB L&P			2 701,7	1 816,2	4 489,0	3 585,1
Holmia	30,0	19,5			334,6	364,8
If Liv	20,2	22,4			33,1	42,0
IKANO Liv	5,5	4,2			13,1	17,2
Länsförsäkringar	1 729,5	1 917,0	777,9	964,3	12 449,1	13 391,7
EFEL Liv	-0,4				-78,5	
LF Fondliv	1 032,1	1 008,9	229,3	275,1	5 935,3	6 439,9
LF Liv	697,8	908,1	548,5	689,2	6 330,9	6 699,8
LF GruppLiv AB					261,4	252,0
Movestic	549,2	510,4	476,6	494,3	2 972,1	2 829,5
Nordea Liv	884,3	917,5	5 003,7	4 394,1	12 724,9	12 646,4
Nordea Livförsäkring	510,0	710,3	64,7	86,2	4 202,2	4 562,1
Nordea Utland	374,4	207,2	4 939,0	4 308,0	8 522,7	8 084,4
Nordnet	22,8	67,1	879,9	2 007,0	12 026,4	13 490,3
PP Pension Fond	25,5	13,6	0,0	4,8	40,8	89,8
SalusAnsvar	12,9	18,1			109,2	114,9
SEB Trygg Liv	2 015,5	2 286,9	5 543,1	5 509,1	21 157,4	20 636,4
SEB Life			3 823,2	3 901,5	3 833,4	3 901,5
SEB TL Fond	2 008,8	2 281,6	1 719,9	1 607,6	15 595,6	15 534,4
SEB TL Gla	6,7	5,3		0,0	1 728,4	1 200,5
Skandia	1 639,2	1 625,2	6 805,5	7 427,8	24 874,4	25 185,9
Royal Skandia			1 161,2	941,7	1 161,2	941,7
Skandia	947,8	634,0	3 564,9	2 988,9	13 151,8	11 870,2
Skandia Liv	691,4	991,2	2 079,4	3 497,2	10 561,3	12 374,0
SPP	885,1	955,6	1 061,2	625,8	8 877,2	7 754,5
Euroben L&P			193,4	34,0	512,3	276,2
SPP Liv	280,7	271,1	613,2	456,6	4 182,9	3 337,2
SPP Liv Fond	573,9	683,9	99,9	135,2	3 880,7	4 065,8
Storebrand sv filial	30,4	0,6	154,7		301,3	75,3
Sv Handel Fond	11,6	9,8	19,5	19,8	86,5	148,8
Swedbank Försäkring	1 292,0	1 182,0	6 439,0	4 287,9	21 985,5	18 900,2
VFF Fond					7,7	46,8
TOTALT	18 609,5	19 126,3	40 284,1	37 349,8	196 914,0	199 896,8
Ej konkurrensutsatta						
Alecta	687,5	812,7	418,0	377,5	11 281,0	11 427,4
AMF Pension					1 835,0	1 772,3
Bliwa					20,1	9,6
Folksam Liv					1 768,4	2 020,6
Skandia Liv	6,3	4,4			192,0	211,7
St Erik Liv	27,7	7,2	287,3	32,1	325,8	164,4
TOTALT	721,5	824,3	705,3	409,7	15 422,3	15 606,0

Källa: Finansinspektionens blankett nyteckning och premier - Livförsäkringsbolag

Nyteckningspremier och premieinkomst för fondförsäkringar

I detta avsnitt redovisas premieinkomsten för livförsäkring uppdelad i grenen fondförsäkring. Premieinkomsten är uppdelat i nyteckning (försäljning av nya försäkringar) inom livförsäkring (individuell försäkring och gruppförsäkring) samt sjuk- och olycksfallsförsäkring. Här redovisas även den totala premieinkomsten för både gamla och nya försäkringar. Siffrorna omfattar premieinkomsten tolv månader bakåt i tiden från redovisat datum och redovisas i miljoner kronor.

Tabell 7. Nyteckningspremier och premieinkomst i miljoner kronor jämfört med föregående år, fondförsäkring

Bolag	Nyteckning				Premieinkomst	
	Årlig premie		Engångspremie		Gamla och nya försäkringar	
Fondförsäkring	09q2-10q1	10q2-11q1	09q2-10q1	10q2-11q1	09q2-10q1	10q2-11q1
AMF Pension	362,9	974,3	38,1	21,7	2 561,6	3 116,8
Avanza			52,7	51,6	224,8	262,4
Danica	226,4	457,9	283,9	309,7	1 763,1	2 187,5
Folksam	2 088,7	1 616,2	1 286,4	801,8	7 006,8	7 219,8
Folksam Fondförs	605,7	571,9	1 283,5	801,8	3 290,6	3 378,6
Folksam Liv	23,9	29,0	2,5		56,8	70,6
Folksam LO Fondförs	1 424,7	986,1			3 120,2	3 281,3
KP Fondförsäkring	3,1		0,4		40,7	
KPA Pensionförs	31,2	29,2			498,5	489,3
Handelsbanken	614,5	937,9	691,6	671,0	4 084,1	5 178,4
Länsförsäkringar	1 032,1	1 008,9	229,3	275,1	5 935,3	6 439,9
Movestic	483,2	484,9	476,6	494,3	2 846,3	2 583,7
Nordea Liv	531,2	567,3	3 199,5	3 022,2	6 757,8	7 189,5
Nordea Livförsäkring	156,9	360,1	36,2	49,9	822,7	1 318,6
Nordea Utland	374,4	207,2	3 163,3	2 972,3	5 935,1	5 870,9
SEB Trygg Liv	1 935,1	2 199,9	5 543,1	5 509,1	18 593,3	18 661,7
SEB Life			3 823,2	3 901,5	3 833,4	3 901,5
SEB TL Fond	1 935,1	2 199,9	1 719,9	1 607,6	14 759,9	14 760,2
Skandia	947,8	634,0	977,8	893,3	8 827,3	8 192,4
SPP	581,9	684,0	101,4	135,2	3 914,4	4 083,9
SPP Liv Fond	573,9	683,9	99,9	135,2	3 880,7	4 065,8
Storebrand sv filial	8,0	0,2	1,5		33,6	18,0
Swedbank Försäkring	638,7	443,1	1 662,3	1 171,9	10 739,3	8 122,4
Övr. svenska bolag	37,1	85,4	19,5	129,8	135,0	410,0
Brummer Life		62,0		105,2		124,7
PP Pension Fond	25,5	13,6	0,0	4,8	40,8	89,8
Sv Handel Fond	11,6	9,8	19,5	19,8	86,5	148,8
VFF Fond					7,7	46,8
TOTALT	9 479,6	10 093,9	14 562,2	13 486,8	73 389,0	73 648,4

Källa: Finansinspektionens blankett nyteckning och premier - Livförsäkringsbolag

Nyteckningspremier och premieinkomst för övriga livförsäkringar

I detta avsnitt redovisas premieinkomsten för livförsäkring inom grenen övrig livförsäkring. Premieinkomsten är uppdelad i nyteckning (försäljning av nya försäkringar) inom livförsäkring (individuell försäkring och gruppförsäkring) samt sjuk- och olycksfallsförsäkring. Här redovisas även den totala premieinkomsten för både gamla och nya försäkringar. Siffrorna omfattar premieinkomsten tolv månader bakåt i tiden från redovisat datum och redovisas i miljoner kronor.

Tabell 8. Nyteckningspremier och premieinkomst i miljoner kronor jämfört med föregående år, övrig livförsäkring

Bolag	Nyteckning				Premieinkomst	
	Årlig premie		Engångspremie		Gamla och nya försäkringar	
Övrig livförsäkring	09q2-10q1	10q2-11q1	09q2-10q1	10q2-11q1	09q2-10q1	10q2-11q1
Alecta	1 583,4	1 186,3	411,5	322,2	11 264,6	11 996,5
Allmänna Änke- & Pupillkassan	1,0	1,3	0,2		4,5	5,1
AMF Pension	4 011,4	3 763,8	1 753,8	844,9	11 787,7	15 359,2
Aspis liv	6,7				102,3	
Avanza			2 648,7	2 189,7	17 997,7	16 209,3
Bliwa	23,8	9,8			97,2	131,2
Cardif Nordic		3,0			54,2	69,3
Danica	2,7	39,7	2 700,6	3 264,3	4 074,5	5 338,8
Folksam	491,1	466,3	579,2	961,5	11 918,5	11 834,9
FL Gruppfors	5,5	0,1			468,2	492,6
Folksam Liv	223,1	199,9	318,0	454,8	4 438,7	4 068,2
KPA Livfors					843,7	575,4
KPA Pensionfors	262,4	266,3	261,3	506,6	6 167,9	6 698,7
Handelsbanken	73,6	58,6	2 831,0	2 071,2	6 280,4	5 203,9
Handelsbanken Liv	73,6	58,6	129,2	255,0	1 791,5	1 618,8
SHB L&P			2 701,7	1 816,2	4 489,0	3 585,1
Holmia	30,0	19,5			334,6	364,8
If Liv	20,2	22,4			33,1	42,0
Länsförsäkringar	697,4	908,1	548,5	689,2	6 513,8	6 951,8
EFEL Liv	-0,4				-78,5	
LF Liv	697,8	908,1	548,5	689,2	6 330,9	6 699,8
LF GruppLiv AB					261,4	252,0
Movestic	66,0	25,5			125,8	245,8
Nordea Liv	353,1	350,2	1 804,2	1 371,9	5 967,1	5 456,9
Nordea Livförsäkring	353,1	350,2	28,5	36,2	3 379,5	3 243,5
Nordea Utland			1 775,7	1 335,7	2 587,6	2 213,4
Nordnet	22,8	67,1	879,9	2 007,0	12 026,4	13 490,3
SalusAnsvar	12,9	18,1			109,2	114,9
SEB Trygg Liv	80,4	87,0		0,0	2 564,1	1 974,7
SEB TL Fond	73,7	81,7			835,7	774,2
SEB TL Gla	6,7	5,3		0,0	1 728,4	1 200,5
Skandia	691,4	991,2	5 827,8	6 534,5	16 047,1	16 993,5
Royal Skandia			1 161,2	941,7	1 161,2	941,7
Skandia			2 587,1	2 095,6	4 324,5	3 677,7
Skandia Liv	691,4	991,2	2 079,4	3 497,2	10 561,3	12 374,0
SPP	303,2	271,6	959,8	490,6	4 962,9	3 670,7
Euroben L&P			193,4	34,0	512,3	276,2
SPP Liv	280,7	271,1	613,2	456,6	4 182,9	3 337,2
Storebrand sv filial	22,5	0,5	153,2		267,7	57,3
Swedbank Försäkring	653,3	738,8	4 776,7	3 116,0	11 246,2	10 777,8
Övr. svenska bolag	5,5	4,2			13,1	17,2
TOTALT	9 129,9	9 032,4	25 721,9	23 863,0	123 524,9	126 248,4

Källa: Finansinspektionens blankett nyteckning och premier – Livförsäkringsbolag

Marknadsandel för nyteckning och premieinkomst för fond- och övrig livförsäkring

Marknadsandelen baseras på nyteckningen för premieinkomsten. Marknadsandelen beräknas genom att årlig premie och engångspremie läggs ihop. Engångspremien divideras med 10 för att bättre återspegla en årsiffra. Samtliga siffror är i procent. Siffrorna omfattar premieinkomsten tolv månader bakåt i tiden från redovisat datum.

Tabell 9. Marknadsandelar i procent, fondförsäkring

Bolag Fondförsäkring	Procentuell andel Nyteckning: Totalt		Procentuell andel Gamla och nya försäkringar	
	09q2-10q1	10q2-11q1	09q2-10q1	10q2-11q1
AMF Pension	3,4	8,5	3,5	4,2
Avanza	0,0	0,0	0,3	0,4
Danica	2,3	4,3	2,4	3,0
Folksam	20,3	14,8	9,5	9,8
Folksam Fondförs	6,7	5,7	4,5	4,6
Folksam Liv	0,2	0,3	0,1	0,1
Folksam LO Fondförs	13,0	8,6	4,3	4,5
KP Fondförsäkring	0,0	0,0	0,1	0,0
KPA Pensionförs	0,3	0,3	0,7	0,7
Handelsbanken	6,3	8,8	5,6	7,0
Länsförsäkringar	9,6	9,1	8,1	8,7
Movestic	4,9	4,7	3,9	3,5
Nordea Liv	7,8	7,6	9,2	9,8
Nordea Livförsäkring	1,5	3,2	1,1	1,8
Nordea Utland	6,3	4,4	8,1	8,0
SEB Trygg Liv	22,8	24,0	25,3	25,3
SEB Life	3,5	3,4	5,2	5,3
SEB TL Fond	19,3	20,6	20,1	20,0
Skandia	9,6	6,3	12,0	11,1
SPP	5,4	6,1	5,3	5,5
SPP Liv Fond	5,3	6,1	5,3	5,5
Storebrand sv filial	0,1	0,0	0,0	0,0
Swedbank Försäkring	7,4	4,9	14,6	11,0
Övr. svenska bolag	0,4	0,9	0,2	0,6
Brummer Life	0,0	0,6	0,0	0,2
PP Pension Fond	0,2	0,1	0,1	0,1
Sv Handel Fond	0,1	0,1	0,1	0,2
VFF Fond	0,0	0,0	0,0	0,1
TOTALT	100,0	100,0	100,0	100,0

Källa: Finansinspektionens blankett nyteckning och premier – Livförsäkringsbolag

Tabell 10. Marknadsandelar i procent, övrig livförsäkring

Bolag	Procentuell andel		Procentuell andel	
	Nyteckning: Totalt		Gamla och nya försäkringar	
Övrig livförsäkring	09q2-10q1	10q2-11q1	09q2-10q1	10q2-11q1
Alecta	13,9	10,7	9,1	9,5
Allmänna Änke- & Pupillkassan	0,0	0,0	0,0	0,0
AMF Pension	35,8	33,7	9,5	12,2
Aspis liv	0,1	0,0	0,1	0,0
Avanza	2,3	1,9	14,6	12,8
Bliwa	0,2	0,1	0,1	0,1
Cardif Nordic	0,0	0,0	0,0	0,1
Danica	2,3	3,2	3,3	4,2
Folksam	4,7	4,9	9,6	9,4
FL Gruppfors	0,0	0,0	0,4	0,4
Folksam Liv	2,2	2,1	3,6	3,2
KPA Livfors	0,0	0,0	0,7	0,5
KPA Pensionfors	2,5	2,8	5,0	5,3
Handelsbanken	3,0	2,3	5,1	4,1
Handelsbanken Liv	0,7	0,7	1,5	1,3
SHB L&P	2,3	1,6	3,6	2,8
Holmia	0,3	0,2	0,3	0,3
If Liv	0,2	0,2	0,0	0,0
Länsförsäkringar	6,4	8,6	5,3	5,5
EFEL Liv	-0,0	0,0	-0,1	0,0
LF Liv	6,4	8,6	5,1	5,3
LF GruppLiv AB	0,0	0,0	0,2	0,2
Movestic	0,6	0,2	0,1	0,2
Nordea Liv	4,6	4,3	4,8	4,3
Nordea Livförsäkring	3,0	3,1	2,7	2,6
Nordea Utland	1,5	1,2	2,1	1,8
Nordnet	0,9	2,3	9,7	10,7
SalusAnsvar	0,1	0,2	0,1	0,1
SEB Trygg Liv	0,7	0,8	2,1	1,6
SEB TL Fond	0,6	0,7	0,7	0,6
SEB TL Gla	0,1	0,0	1,4	1,0
Skandia	10,9	14,4	13,0	13,5
Royal Skandia	1,0	0,8	0,9	0,7
Skandia	2,2	1,8	3,5	2,9
Skandia Liv	7,7	11,7	8,5	9,8
SPP	3,4	2,8	4,0	2,9
Euroben L&P	0,2	0,0	0,4	0,2
SPP Liv	2,9	2,8	3,4	2,6
Storebrand sv filial	0,3	0,0	0,2	0,0
Swedbank Försäkring	9,7	9,2	9,1	8,5
Övr. svenska bolag	0,0	0,0	0,0	0,0
TOTALT	100,0	100,0	100,0	100,0

Källa: Finansinspektionens blankett nyteckning och premier - Livförsäkringsbolag

Nyteckningspremier för fond- och övrig livförsäkring

Avsnittet redovisar premieinkomsten för nyteckning (försäljning av nya försäkringar) inom livförsäkring fördelat på olika produktområden. Uppgifterna från premiepensions-systemet ingår inte. Premieinkomsten för nyteckning redovisas i miljoner kronor och den procentuella andelen är i procent. Siffrorna omfattar premieinkomsten tolv månader bakåt i tiden från redovisat datum.

Tabell 11. Nyteckning i miljoner kronor, fondförsäkring

Fondförsäkring	Nyteckning				Procentuell andel			
	Årlig premie		Engångspremie		Årlig premie		Engångspremie	
	09q2-10q1	10q2-11q1	09q2-10q1	10q2-11q1	09q2-10q1	10q2-11q1	09q2-10q1	10q2-11q1
Tjänstepensionsförsäkring								
- Via valcentral	2 702	3 612	96	76	29	36	1	1
- Övrig								
Konkurrensutsatt	3 416	3 852	1 389	1 377	36	38	10	10
Ej konkurrensutsatt	390	434	161	179	4	4	1	1
Privat pensionsförsäkring	2 972	2 196	12 916	11 855	31	22	89	88
Kapitalförsäkring	0	0	0	0	0	0	0	0
Kapitalpension								
Grupplivförsäkring								
Tjänste								
Privat								
Oppsägbar sjuk- och olycksfallsförsäkring								
- Individuell								
Tjänste								
Privat								
- Grupp								
Tjänste								
Privat								
TOTALT	9 480	10 094	14 562	13 487	100	100	100	100

Tabell 12. Nyteckning i miljoner kronor, övrig livförsäkring

Övrig livförsäkring	Nyteckning				Procentuell andel			
	Årlig premie		Engångspremie		Årlig premie		Engångspremie	
	09q2-10q1	10q2-11q1	09q2-10q1	10q2-11q1	09q2-10q1	10q2-11q1	09q2-10q1	10q2-11q1
Tjänstepensionsförsäkring								
- Via valcentral	6 100	5 824	31	30	62	59	0	0
- Övrig								
Konkurrensutsatt	1 868	2 094	5 368	4 441	19	21	20	18
Ej konkurrensutsatt	722	824	705	410	7	8	3	2
Privat pensionsförsäkring	259	263	87	119	3	3	0	0
Kapitalförsäkring	231	259	20 232	19 271	2	3	77	79
Kapitalpension	0	0	0	0	0	0	0	0
Grupplivförsäkring								
Tjänste	169	145	3	1	2	1	0	0
Privat	151	129	0	0	2	1	0	0
Oppsägbar sjuk- och olycksfallsförsäkring								
- Individuell								
Tjänste	179	191	0	0	2	2	0	0
Privat	35	22	1	1	0	0	0	0
- Grupp								
Tjänste	122	93	0	0	1	1	0	0
Privat	15	11	0	0	0	0	0	0
TOTALT	9 851	9 857	26 427	24 273	100	100	100	100

Tabell 13. Nyteckning i miljoner kronor, summan av fondförsäkring och övrig livförsäkring

Fondförs. och övrig livförsäkring	Nyteckning				Procentuell andel			
	Årlig premie		Engångspremie		Årlig premie		Engångspremie	
	09q2-10q1	10q2-11q1	09q2-10q1	10q2-11q1	09q2-10q1	10q2-11q1	09q2-10q1	10q2-11q1
Tjänstepensionsförsäkring								
- Via valcentral	8 802	9 436	127	106	46	47	0	0
- Övrig								
Konkurrensutsatt	5 284	5 946	6 757	5 818	27	30	16	15
Ej konkurrensutsatt	722	824	705	410	4	4	2	1
Privat pensionsförsäkring	649	697	249	298	3	3	1	1
Kapitalförsäkring	3 203	2 455	33 148	31 126	17	12	81	82
Kapitalpension	0	0	0	0	0	0	0	0
Grupplivförsäkring								
Tjänste	169	145	3	1	1	1	0	0
Privat	151	129	0	0	1	1	0	0
Oppsägbar sjuk- och olycksfallsförsäkring								
- Individuell								
Tjänste	179	191	0	0	1	1	0	0
Privat	35	22	1	1	0	0	0	0
- Grupp								
Tjänste	122	93	0	0	1	0	0	0
Privat	15	11	0	0	0	0	0	0
TOTALT	19 331	19 951	40 989	37 759	100	100	100	100

Källa: Finansinspektionens blankett nyteckning och premier – Livförsäkringsbolag

Premieinkomst för fond- och övrig livförsäkring

Avsnittet redovisar premieinkomsten för både gamla och nya försäkringar inom livförsäkring fördelat på olika produktområden. Uppgifter från premiepensionssystemet ingår inte. Premieinkomsten är i miljoner kronor och den procentuella andelen är i procent. Siffrorna omfattar premieinkomsten tolv månader bakåt i tiden från redovisat datum.

Tabell 14. Premieinkomst i miljoner kronor, fondförsäkring

Fondförsäkring	Premieinkomst		Procentuell andel	
	09q2-10q1	10q2-11q1	09q2-10q1	10q2-11q1
Tjänstepensionsförsäkring				
- Via valcentral	15 922	16 085	22	22
- Övrig				
Konkurrensutsatt	24 018	24 410	33	33
- Konv. data (konkurrensutsatt) (ej fördelat)	0	0		
Privat pensionsförsäkring	3 974	4 033	5	5
Kapitalförsäkring	29 191	28 893	40	39
Kapitalpension	284	227	0	0
Grupplivförsäkring				
Tjänste				
Privat				
Ouppsägbar sjuk- och olycksfallsförsäkring				
- Individuell				
Tjänste				
Privat				
- Grupp				
Tjänste				
Privat				
TOTALT	73 389	73 648	100	100

Tabell 15. Premieinkomst i miljoner kronor, övrig livförsäkring

Övrig livförsäkring	Premieinkomst		Procentuell andel	
	09q2-10q1	10q2-11q1	09q2-10q1	10q2-11q1
Tjänstepensionsförsäkring				
- Via valcentral	24 419	29 779	20	24
- Övrig				
Konkurrensutsatt	28 018	27 152	23	22
- Konv. data (konkurrensutsatt) (ej fördelat)	0	0		
Privat pensionsförsäkring	5 709	5 725	5	5
Kapitalförsäkring	57 422	56 165	46	44
Kapitalpension	129	81	0	0
Grupplivförsäkring				
Tjänste	1 356	1 071	1	1
Privat	3 571	3 552	3	3
Ouppsägbar sjuk- och olycksfallsförsäkring				
- Individuell				
Tjänste	1 294	1 294	1	1
Privat	562	547	0	0
- Grupp				
Tjänste	867	742	1	1
Privat	177	141	0	0
TOTALT	123 525	126 248	100	100

Tabell 16. Premieinkomst i miljoner kronor, summan av fondförsäkring och övrig livförsäkring

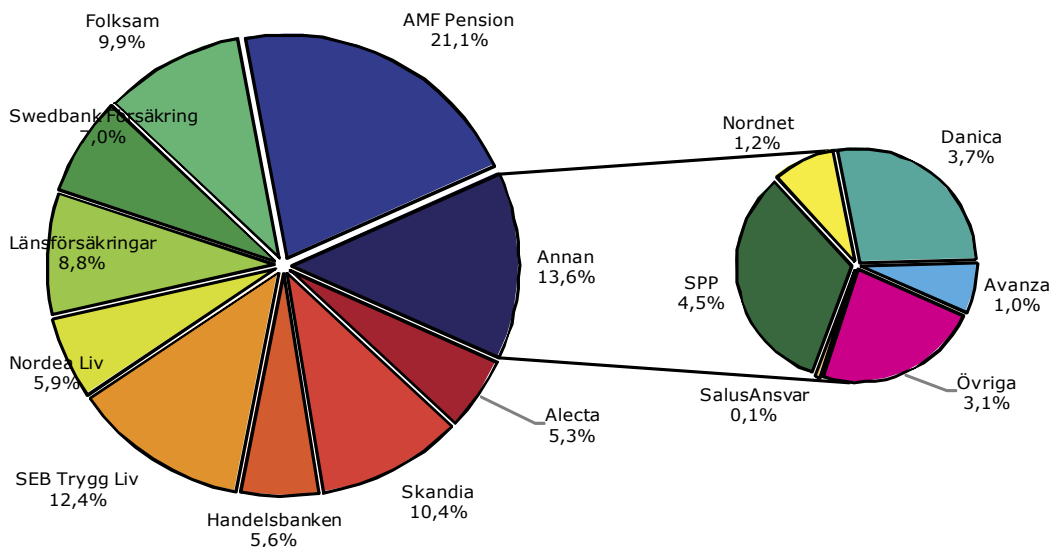
Fond- och Övrig livförsäkring	Premieinkomst		Procentuell andel	
	09q2-10q1	10q2-11q1	09q2-10q1	10q2-11q1
Tjänstepensionsförsäkring				
- Via valcentral	40 341	45 863	20	23
- Övrig				
Konkurrensutsatt	52 036	51 562	26	26
- Konv. data (konk.utsatt) (ej fördelat)	0	0		
Privat pensionsförsäkring	9 683	9 758	5	5
Kapitalförsäkring	86 613	85 059	44	43
Kapitalpension	413	308	0	0
Grupplivförsäkring				
Tjänste	1 356	1 071	1	1
Privat	3 571	3 552	2	2
Ouppsägbar sjuk- och olycksfallsförsäkring				
- Individuell				
Tjänste	1 294	1 294	1	1
Privat	562	547	0	0
- Grupp				
Tjänste	867	742	0	0
Privat	177	141	0	0
TOTALT	196 914	199 897	100	100

Källa: Finansinspektionens blankett nyteckning och premier – Livförsäkringsbolag

Marknadsandel för nyteckning av livförsäkring

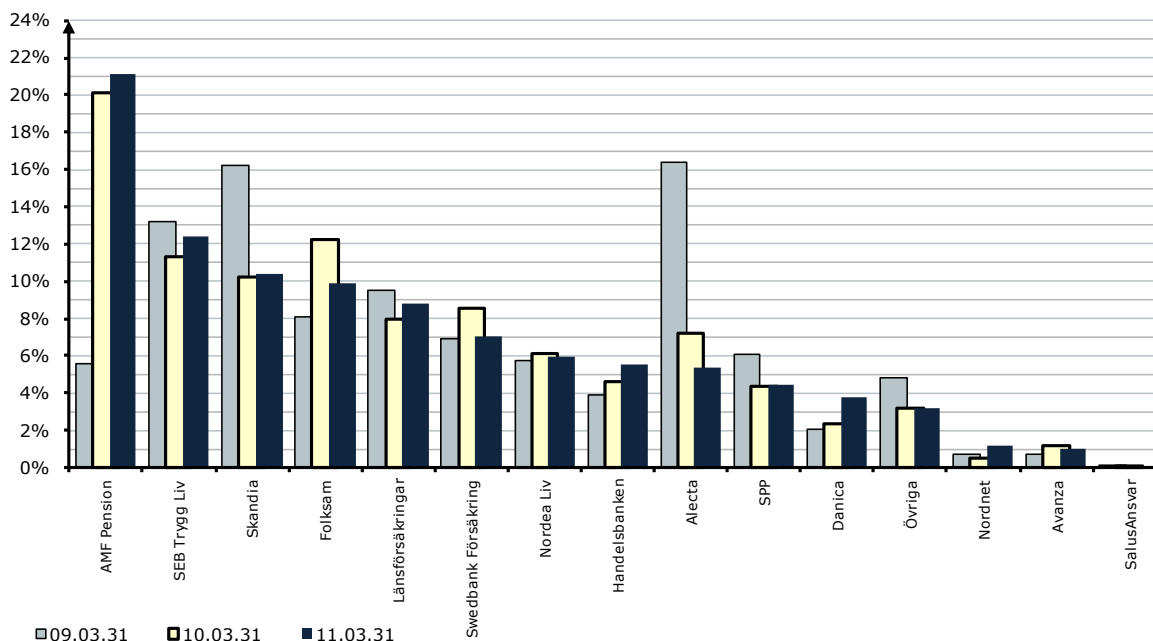
Marknadsandelarna beräknas schablonmässigt genom att årlig premie och engångspremie läggs ihop. Engångspremien divideras med tio för att bättre återspegla en årssiffra. Uppgifterna är baserade på premieinkomsten av nya försäkringar. Marknadsandelarna omfattar premieinkomsten tolv månader bakåt i tiden från redovisat datum och är i procent.

Diagram 2. Marknadsandelar i procent för total nyteckning, konkurrensutsatt affär 11.03.31*



Källa: Finansinspektionens blankett för nyteckning och premier – Livförsäkringsbolag

Diagram 3. Marknadsandelar i procent för total nyteckning, konkurrensutsatt affär 09.03.31 - 11.03.31*



Källa: Finansinspektionens blankett för nyteckning och premier – Livförsäkringsbolag

* Premieinkomsten för nyteckning påverkas bland annat av det obligatoriska omvalet i SAF/LO. Se läsanvisningar för mer information.

Marknadsandelar av premieinkomst av livförsäkring

I marknadsandelar av premieinkomst för livförsäkring ingår både gamla och nya försäkringar. Marknadsandelarna gäller för konkurrensutsatt affär. Totalt uppgick premieinkomsterna till 199 897 MSEK. Marknadsandelarna omfattar premieinkomsten tolv månader bakåt i tiden från redovisat datum och är i procent.

Diagram 4. Marknadsandelar i procent för premieinkomst för både gamla och nya försäkringar 11.03.31

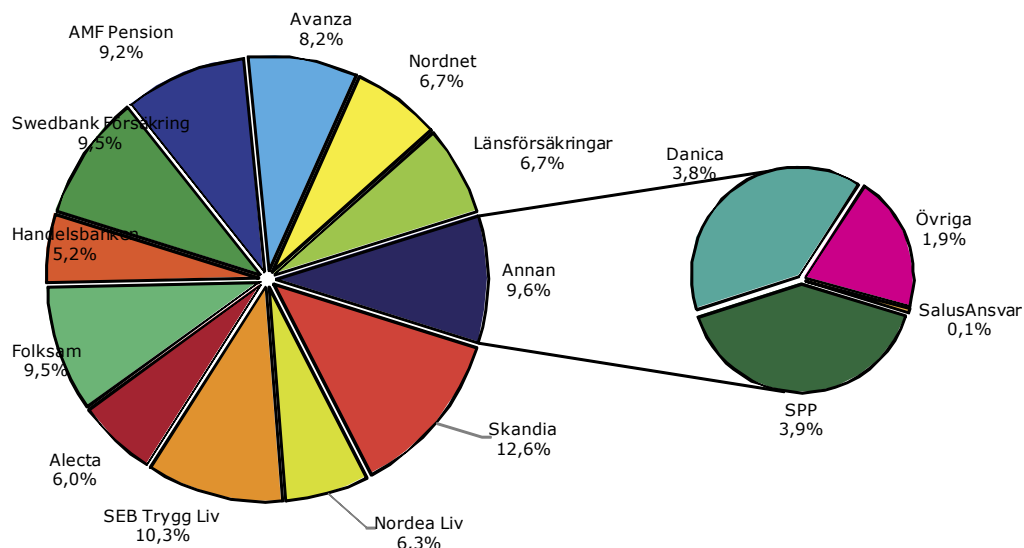
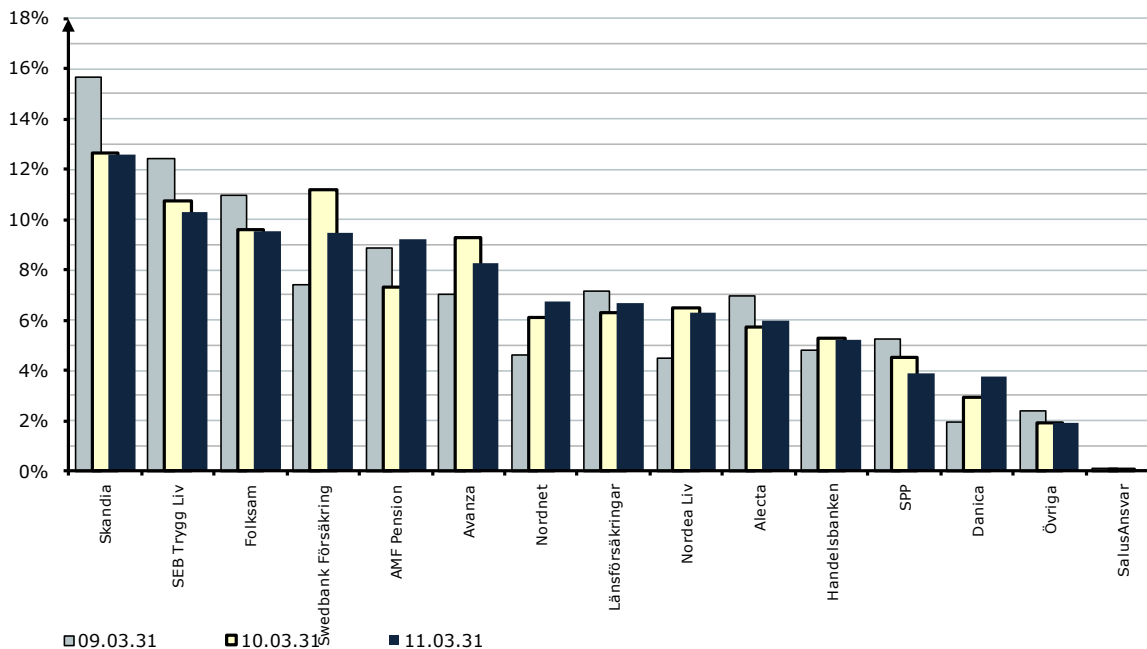


Diagram 5. Marknadsandelar i procent för premieinkomst för både gamla och nya försäkringar, 09.03.31-11.03.31



Källa: Finansinspektionens blankett för nyteckning och premier – Livförsäkringsbolag

Premieinkomst inom liv- och skadeförsäkring

Skadeförsäkring i livbolagen omfattar kort sjuk- och olycksfallsförsäkring. Siffrorna omfattar premieinkomsten tolv månader bakåt i tiden från redovisat datum.

Tabell 17. Premier totalt för hela branschen i miljoner kronor

	10.03.31	11.03.31	Procentuell förändring
Fondförsäkring	73 389	73 648	0
Övrig livförsäkring, konkurrensutsatt	123 525	126 248	2
Övrig livförsäkring, ej konkurrensutsatt	15 422	15 606	1
Summa livförsäkring	212 336	215 503	1
Skadeförsäkring, individuellt tecknad	57 450	62 004	8
Avtalsförsäkringsbolag, skade	-1 044	1 010	197
Avgångsbidragförsäkring	700	995	42
Sjuk- o olycksfallsförsäkring	-1 746	17	101
Trygghetsförsäkring vid arbetskada	3	-3	-200
Skadeförsäkring i livbolagen*	2 166	2 334	8
Summa skadeförsäkring	58 572	65 347	12
TOTALT	270 908	280 850	4

* Livbolagens skadeförsäkringsrörelse omfattar kort sjuk- och olycksfallsförsäkring

Källa: Finansinspektionens blankett för premieinkomst för Skade- respektive Livförsäkringsbolag

Diagram 6. Premieinkomst för livförsäkring sedan 2005

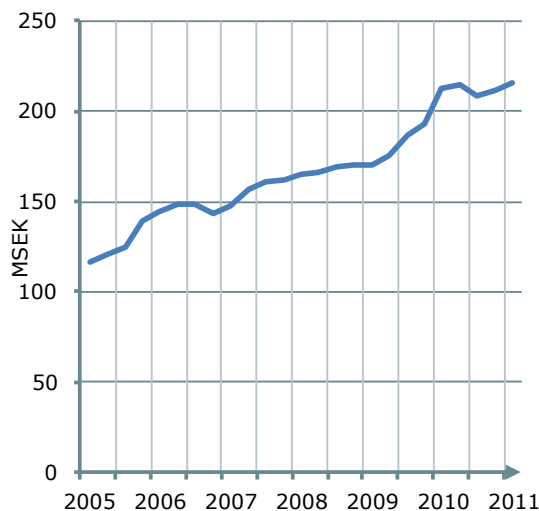
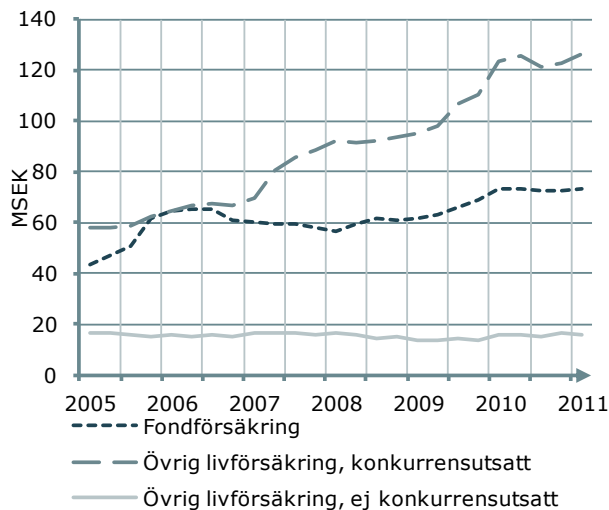


Diagram 7. Premieinkomst för livförsäkring sedan 2005 uppdelat på fond- och övriga livförsäkringar



Källa: Finansinspektionens blankett för nyteckning och premier – Livförsäkringsbolag och Skadeförsäkringsbolag

Diagram 8. Premieinkomst för skadeförsäkring sedan 2005

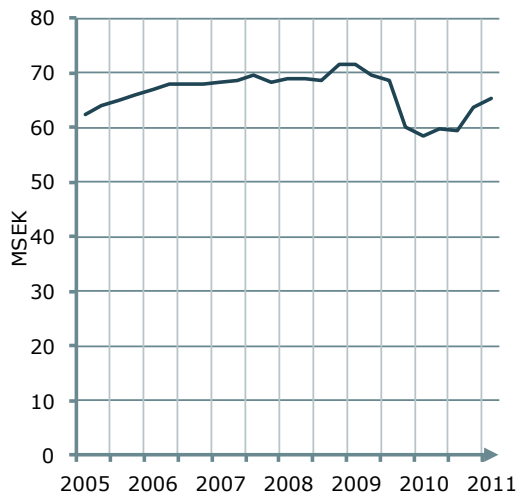
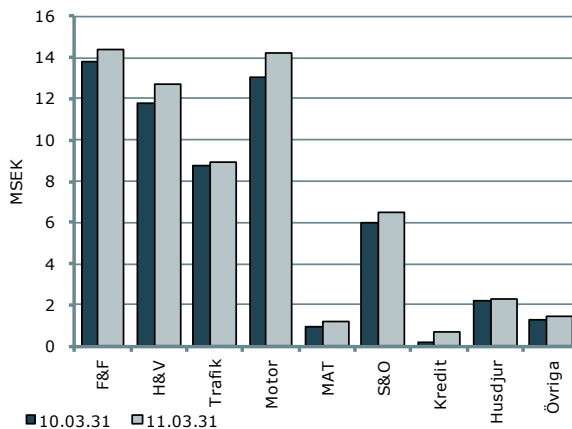


Diagram 9. Premieinkomst, skadeförsäkring, individuellt tecknade försäkringar fördelat på verksamhetsgrenar



F&F=Företag&Fastighet, H&V=Hem&Villa, MAT=Fartyg, Transport och Luftfart, S&O=Sjuk- och Olycksfall.

Källa: Finansinspektionens blankett för nyteckning och premier – Livförsäkringsbolag och Skadeförsäkringsbolag

Marknadsandelar – Antalet försäkringar

Marknadsandelarna mäts i procent. Separat hemförsäkring tecknas i första hand av lägenhetsinnehavare och omfattar främst lösöre. Villahemförsäkring tecknas i första hand av villaägare och omfattar både lösöre och egendom. Marknadsandelarna baseras på antalet försäkringar vid redovisat datum.

Diagram 10. Separat hemförsäkring i procent

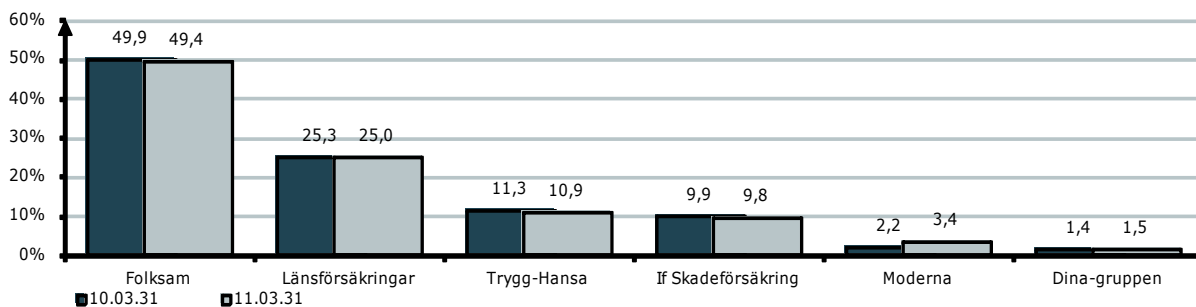


Diagram 11. Villahemförsäkring i procent

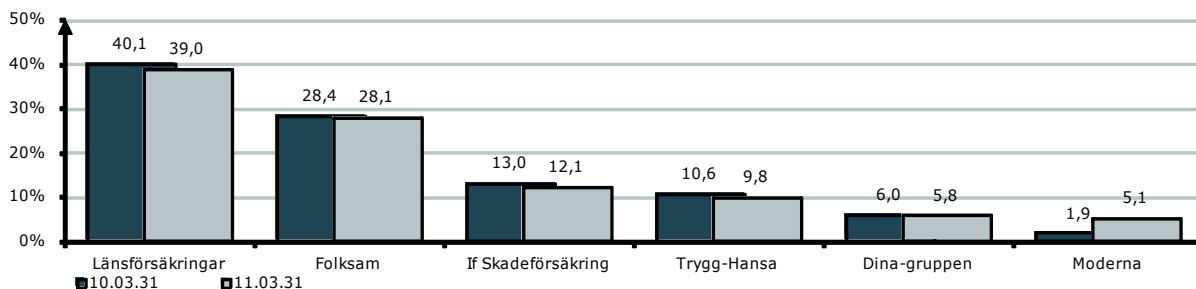
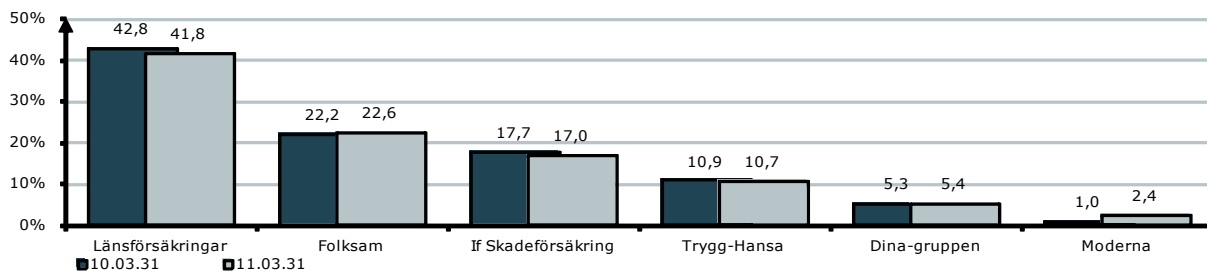


Diagram 12. Fritidshusförsäkring i procent



Tabell 18. Antal försäkringar

Försäkringsgren	10.03.31	11.03.31
Separat hemförsäkring	2 907 207	2 962 354
Villahemförsäkring	1 649 169	1 699 873
Fritidshusförsäkring	570 495	577 940
Separat båtförsäkring	291 636	290 356
TOTALT	5 418 507	5 530 523

Källa: Svensk Försäkrings blankett Bestånd

Marknadsandelar – Antalet försäkringar

Marknadsandelarna baseras på antalet försäkringar vid redovisat datum. Siffrorna i diagrammen är i procent.

Diagram 13. Separat båtförsäkring i procent

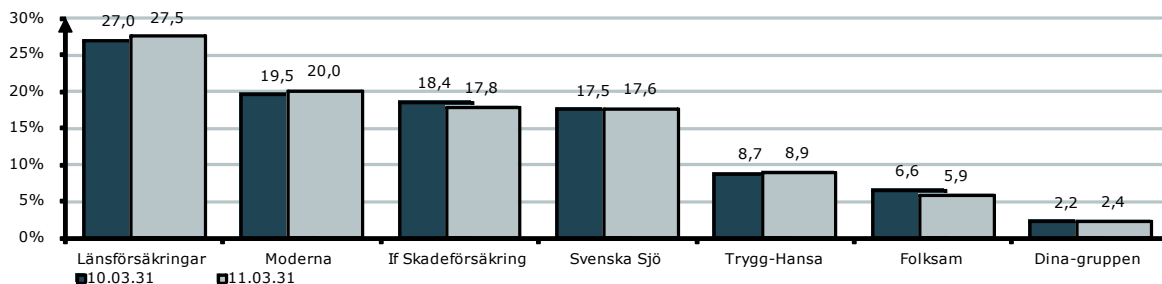


Diagram 14. Antalet försäkrade personbilar i procent

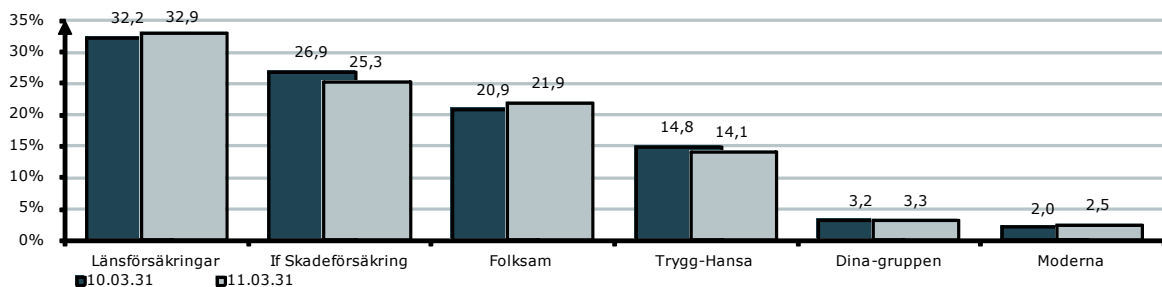
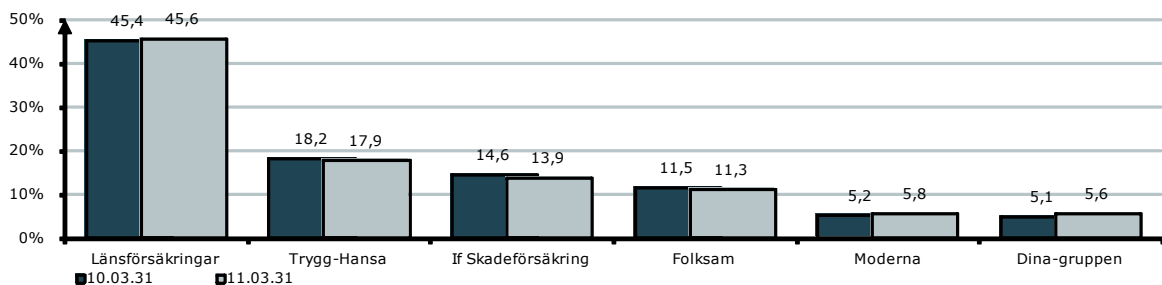


Diagram 15. Antalet försäkrade övriga fordon i procent



Tabell 19. Antal försäkrade fordon 11.03.31

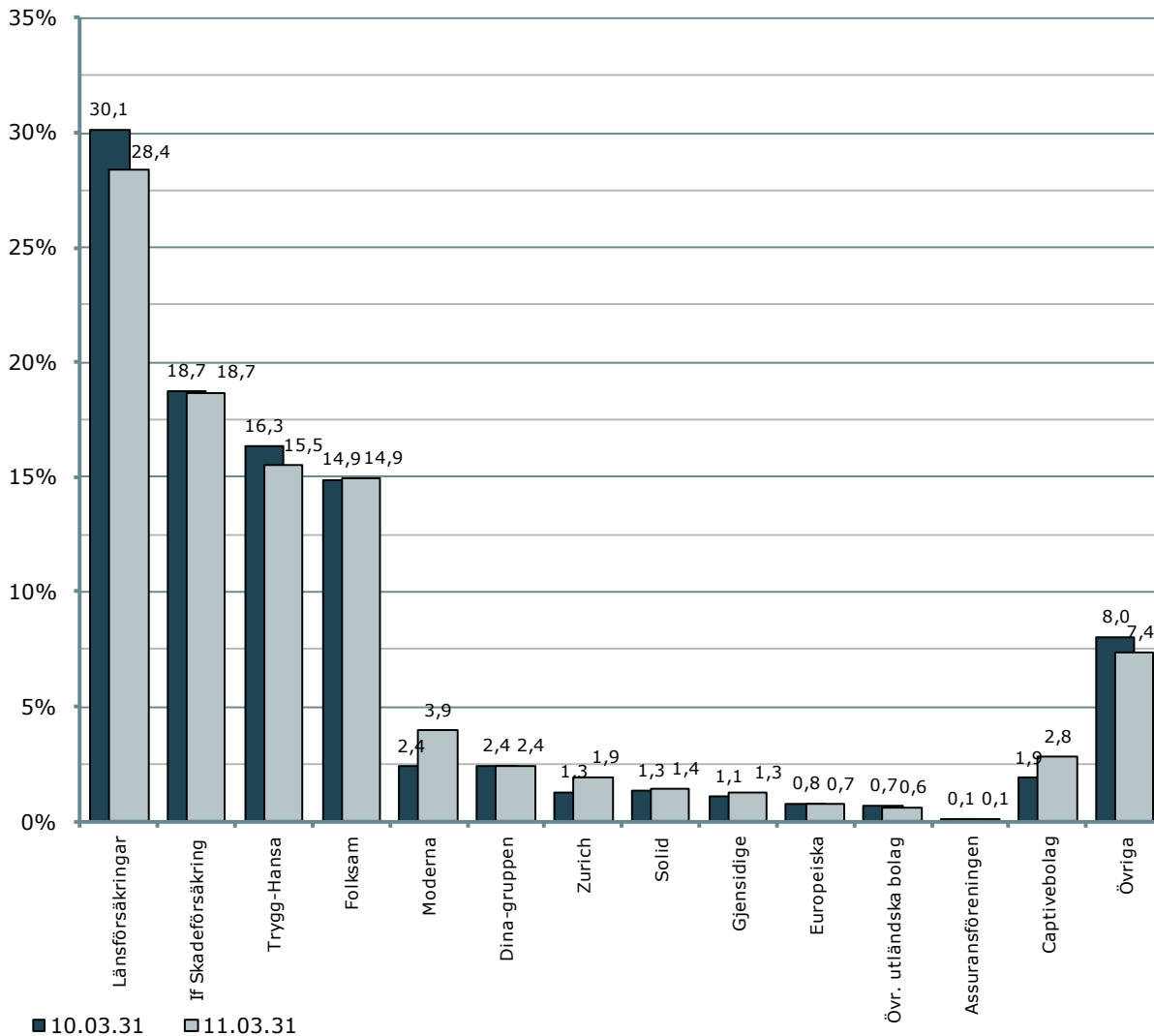
Bolag	Personbilar		Övriga fordon	
	10.03.31	11.03.31	10.03.31	11.03.31
Länsförsäkringar	1 320 110	1 374 175	1 155 896	1 186 963
If Skadeförsäkring	1 101 111	1 056 185	370 954	361 069
Folksam	854 084	916 482	292 838	294 934
Trygg-Hansa	604 664	590 939	463 824	465 949
Dina-gruppen	130 893	138 256	129 412	145 250
Moderna	83 424	102 374	131 876	150 749
TOTALT	4 094 286	4 178 411	2 544 800	2 604 914

Källa: Svensk Försäkrings blankett Bestånd

Marknadsandelar för skadeförsäkring

Marknadsandelarna baseras på premieinkomst för skadeförsäkring för samtliga försäkringsgrenar och omfattar tolv månader bakåt i tiden från redovisat datum.

Diagram 16. Marknadsandelar i procent, skadeförsäkring



Källa: Finansinspektionens blankett för Skadeförsäkringsbolag

Premieinkomsten omfattar tolv månader bakåt i tiden från redovisat datum. Siffrorna i parentes är från föregående period.

Tabell 20. Premieinkomst för olika försäkringsgrenar miljoner kronor 11.03.31

	Företag&Fastighet		Hem&Villa		Trafik		Motor		Sjuk&Olycksfall		Husdjur		Fartyg, transport och luftfart		Övrigt		TOTALT	
	11.03.31	10.03.31	11.03.31	10.03.31	11.03.31	10.03.31	11.03.31	10.03.31	11.03.31	10.03.31	11.03.31	10.03.31	11.03.31	10.03.31	11.03.31	10.03.31	11.03.31	10.03.31
Länsförsäkringar	5 004	(5 044)	3 465	(3 423)	2 913	(2 833)	3 593	(3 549)	1 273	(1 212)	1 293	(1 268)	94	(93)			17 635	(17 421)
If Skadeförsäkring	1 836	(1 748)	1 626	(1 578)	1 950	(2 048)	4 625	(4 157)	639	(510)	279	(253)	649	(549)	1		11 604	(10 844)
Trygg-Hansa	1 669	(1 760)	1 470	(1 441)	1 767	(1 838)	2 138	(2 015)	2 481	(2 299)			106	(101)			9 630	(9 454)
Folksam	313	(242)	3 276	(2 935)	1 229	(1 280)	2 368	(2 209)	1 410	(1 392)	412	(402)	2	(3)	263	(145)	9 274	(8 608)
Moderna	425	(324)	698	(506)	480	(251)	550	(294)	120	(0)			55	(1)	122	(0)	2 448	(1 378)
Sakförsäkring, Captivebolag	1 550	(1 428)	60	(0)	8	(12)	10	(13)	22	(21)			20	(20)	49	(-428)	1 718	(1 066)
Övriga	291	(505)	126	(16)					164	(157)	2	(1)	49	(41)	1 060	(986)	1 693	(1 707)
Dina-gruppen	411	(383)	396	(388)	290	(278)	339	(308)	28	(26)	30	(15)			12	(11)	1 505	(1 408)
Landstingen	1 276	(975)															1 276	(975)
Zurich	1 033	(642)			15		48	(6)					103	(86)			1 198	(733)
Solid	3	(6)	574	(565)	28		52	(20)	77	(70)	5	(3)			137	(116)	878	(779)
Gjensidige	332	(238)	34	(28)	170	(160)	247	(204)									783	(630)
Anticimex	98	(92)	447	(407)													545	(499)
SveLand	92	(199)	47	(48)	55	(79)	63	(94)			227	(220)					485	(641)
Europeiska			456	(447)													456	(447)
Övr. utländska bolag	50	(161)				(-2)			227	(246)			2	(-0)	88		367	(406)
AFA															177	(448)	177	(448)
Falck							158	(137)							6		164	(137)
Hermes															128	(113)	128	(113)
Assuransföreningen													75	(65)			75	(65)
SAFE	2	(2)	16	(23)					47	(35)							66	(60)
Accept			2	(1)			4	(0)	14	(18)					23	(31)	43	(49)
HSB	29	(27)															29	(27)
Erika			2	(2)													2	(2)
LRF	1	(1)															1	(1)
TOTALT	14 414	(13 778)	12 695	(11 807)	8 906	(8 777)	14 196	(13 007)	6 501	(5 987)	2 248	(2 162)	1 154	(959)	2 066	(1 422)	62 181	(57 898)

Källa: Finansinspektionens blankett för Skadeförsäkringsbolag

Premieinkomsten omfattar tolv månader bakåt i tiden från redovisat datum. Siffrorna i parentes är från föregående period.

Tabell 21. Marknadsandelar för olika försäkringsgrenar i procent 11.03.31

	Företag&Fastighet		Hem&Villa		Trafik		Motor		Sjuk&Olycksfall		Husdjur		Fartyg, transport och luftfart		Övrigt		TOTALT	
	11.03.31	10.03.31	11.03.31	10.03.31	11.03.31	10.03.31	11.03.31	10.03.31	11.03.31	10.03.31	11.03.31	10.03.31	11.03.31	10.03.31	11.03.31	10.03.31	11.03.31	10.03.31
Länsförsäkringar	34,7	(36,6)	27,3	(29,0)	32,7	(32,3)	25,3	(27,3)	19,6	(20,2)	57,5	(58,7)	8,1	(9,7)			28,4	(30,1)
If Skadeförsäkring	12,7	(12,7)	12,8	(13,4)	21,9	(23,3)	32,6	(32,0)	9,8	(8,5)	12,4	(11,7)	56,2	(57,2)	0,0		18,7	(18,7)
Trygg-Hansa	11,6	(12,8)	11,6	(12,2)	19,8	(20,9)	15,1	(15,5)	38,2	(38,4)			9,2	(10,6)			15,5	(16,3)
Folksam	2,2	(1,8)	25,8	(24,9)	13,8	(14,6)	16,7	(17,0)	21,7	(23,2)	18,3	(18,6)	0,2	(0,3)	12,7	(10,2)	14,9	(14,9)
Moderna	2,9	(2,4)	5,5	(4,3)	5,4	(2,9)	3,9	(2,3)	1,8	(0,0)			4,7	(0,1)	5,9	(0,0)	3,9	(2,4)
Sakförsäkring, Captivebolag	10,7	(10,4)	0,5	(0,0)	0,1	(0,1)	0,1	(0,1)	0,3	(0,4)			1,7	(2,1)	2,4	(-30,1)	2,8	(1,8)
Övriga	2,0	(3,7)	1,0	(0,1)					2,5	(2,6)	0,1	(0,0)	4,3	(4,3)	51,3	(69,4)	2,7	(2,9)
Dina-gruppen	2,8	(2,8)	3,1	(3,3)	3,3	(3,2)	2,4	(2,4)	0,4	(0,4)	1,3	(0,7)			0,6	(0,8)	2,4	(2,4)
Landstingen	8,9	(7,1)															2,1	(1,7)
Zurich	7,2	(4,7)			0,2		0,3	(0,0)					8,9	(8,9)			1,9	(1,3)
Solid	0,0	(0,0)	4,5	(4,8)	0,3		0,4	(0,2)	1,2	(1,2)	0,2	(0,1)			6,6	(8,2)	1,4	(1,3)
Gjensidige	2,3	(1,7)	0,3	(0,2)	1,9	(1,8)	1,7	(1,6)									1,3	(1,1)
Anticimex	0,7	(0,7)	3,5	(3,4)													0,9	(0,9)
SveLand	0,6	(1,4)	0,4	(0,4)	0,6	(0,9)	0,4	(0,7)			10,1	(10,2)					0,8	(1,1)
Europeiska			3,6	(3,8)													0,7	(0,8)
Övr. utländska bolag	0,3	(1,2)				(-0,0)			3,5	(4,1)			0,1	(-0,0)	4,3		0,6	(0,7)
AFA															8,6	(31,5)	0,3	(0,8)
Falck							1,1	(1,1)							0,3		0,3	(0,2)
Hermes															6,2	(8,0)	0,2	(0,2)
Assuransföreningen													6,5	(6,8)			0,1	(0,1)
SAFE	0,0	(0,0)	0,1	(0,2)					0,7	(0,6)							0,1	(0,1)
Accept			0,0	(0,0)			0,0	(0,0)	0,2	(0,3)					1,1	(2,2)	0,1	(0,1)
HSB	0,2	(0,2)															0,0	(0,0)
Erika			0,0	(0,0)													0,0	(0,0)
LRF	0,0	(0,0)													0,0		0,0	(0,0)
TOTALT	100,0	(100,0)	100,0	(100,0)	100,0	(100,0)	100,0	(100,0)	100,0	(100,0)	100,0	(100,0)	100,0	(100,0)	100,0	(100,0)	100,0	(100,0)

Källa: Finansinspektionens blankett för Skadeförsäkringsbolag

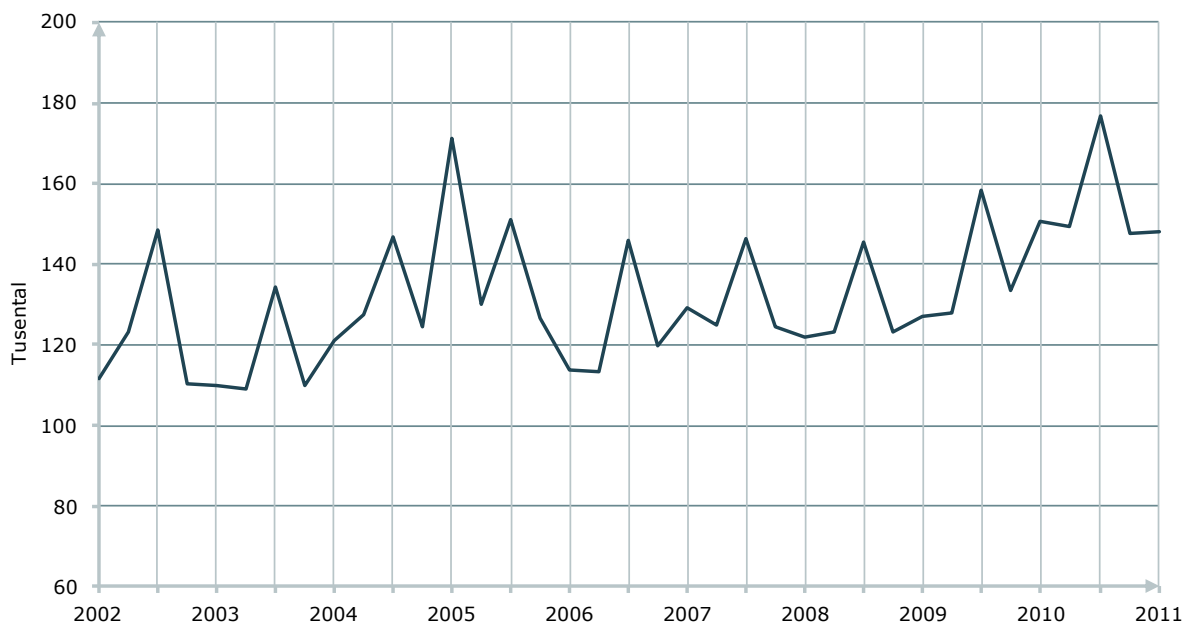
Antal anmälda skador

Antalet anmälda skador visar antalet skador sedan årets början och jämförs med motsvarande period föregående år. Diagrammet visar antalet anmälda skador rullande 12 månader bakåt i tiden för respektive kvartal. Antalet anmälda skador baseras på månadsstatistik som rapporteras till Svensk Försäkring. De bolag som redovisar månadsstatistik är: Dina-gruppen, Europeiska, Folksam, If Skadeförsäkring, Länsförsäkringar, Moderna Försäkringar och Trygg Hansa. Siffrorna är antal anmälda skador och den procentuella förändringen är jämfört med föregående period.

Tabell 22. Hem-, villa-, fritidshusförsäkring och sep. båtförsäkring

	2010q1	2011q1	Procentuell förändring
Komb. Hemförsäkring	58 686	59 903	2
Villahemförsäkring	85 954	82 899	-4
Fritidshusförsäkring	5 390	4 436	-18
Sep. Båtförsäkring	702	875	25
TOTALT	150 732	148 113	-2
Brand	4 511	3 746	-17
Inbrott	7 496	8 259	10
Vatten	23 223	19 339	-17
Storm o natur	2 246	3 280	46

Diagram 17. Totalt antal anmälda skador kvartalsvis inom kombinerad hemförsäkring, villahemförsäkring, fritidshusförsäkring och båtförsäkring sedan 2002 kvartal 1



Källa: Svensk Försäkrings Månadsstatistik, Antalet anmälda skador

Information

Tabeller och diagram bygger på uppgifter som försäkringsbolagen lämnar till Finansinspektionen och till Svensk Försäkring. Uppgifterna avser bolagens svenska affär. Även utländska bolags försäljning till svenska kunder inkluderas. Vissa tabeller återkommer inte varje kvartal utan endast en eller ett par gånger per år.

Statistiken kan skilja sig från Finansinspektionens (FI) statistik i vissa tabeller bland annat för att vissa captivebolag och lokala försäkringsbolag inte rapporterar till Svensk Försäkring.

Livförsäkringsbolagens kollektiva konsolidering redovisas endast för verksamheter där överskottet ska gå tillbaka till försäkringstagarna.

Nyteckning inom fond- och övrig livförsäkring: För att räknas som nytecknad försäkring skall den vara såväl beviljad som löst, det vill säga första premien skall vara betald. Försäkringen räknas med i den första period då båda dessa förutsättningar är uppfyllda.

Premieinkomst omfattar all premiebetalning från såväl nytecknade som äldre livförsäkringar. Uppgiften ingår i beskrivningen av kontantflödet mellan branschen och omvärlden.

Redovisande bolag:

Livbolagens kollektiva konsolidering: redovisande bolag anges i anslutning till respektive tabell.

Nyteckning inom livförsäkring samt inbetalda premier, livbolag: samtliga bolag redovisade i tabell.

Inbetalda premier, skadebolag: samtliga bolag, som redovisar till Finansinspektionen, hela Dina-gruppen samt följande utländska bolag: ACE och Zürich.

Marknadsandelar, skadebolag: samtliga bolag redovisade i anslutning till tabell med verksamhet inom respektive försäkringsgren, Svenska Sjö samt hela Dina-gruppen samt de ovan nämnda utländska bolagen.

Svensk Försäkring

Box 24043

104 50 Stockholm

Tel: 08 – 522 785 00

E-post: statistik@insurancesweden.se