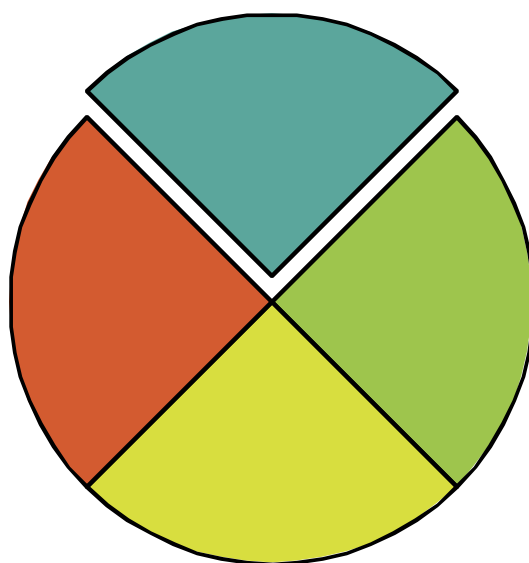


Försäkringsförbundets branschstatistik

Nr 1/2011 – 4e kvartalet 2010



Reviderad 2011-03-14

Innehåll

Läsanvisning	0
--------------------	---

LIVFÖRSÄKRINGSBOLAGEN

Totalavkastning	1
Återbäringsränta	3
Kollektiv konsolidering i livförsäkringsbolag	4
Premieinkomst för nyteckning och både gamla och nya försäkringar konkurrensutsatta/ej konkurrensutsatta	6
Premieinkomst för nyteckning och både gamla och nya försäkringar – fondförsäkringar .	7
Premieinkomst för nyteckning och både gamla och nya försäkringar – övriga livförsäkringar	8
Marknadsandel för nyteckning och premieinkomst inom livförsäkring	9
Premieinkomst för nyteckning, fond- och övrig livförsäkring	11
Premieinkomst för både gamla och nya försäkringar – fond- och övrig livförsäkring	12
Marknadsandel för nyteckning av livförsäkring	13
Marknadsandelar av premieinkomst av livförsäkring	14

LIV- OCH SKADEFÖRSÄKRING

Premieinkomst inom liv- och skadeförsäkring	15
---	----

SKADEFÖRSÄKRINGSBOLAGEN

Marknadsandelar – Antalet försäkringar	17
Marknadsandelar – Antalet försäkringar	18
Marknadsandelar för skadeförsäkring	19
Antal anmälda skador	22

INFORMATION

Information	23
-------------------	----



Läsanvisning

Försäkringsförbundets branschstatistik för livförsäkring delas in i underrubrikerna fondförsäkring och övrig livförsäkring. I övrig livförsäkring ingår traditionell livförsäkring och även andra former av försäkring. Denna indelning följer av den som tillämpas i lagstiftningen.

Utländska livbolag som säljer livprodukter till svenskar och redovisar statistik är: Nordea Utland (Nordea LivSF och Nordea L&P Isle of Man), Euroben Life & Pension Ltd, SHB Life & Pension Ltd, Storebrand, svenska filialen, SEB Life och Skandia Utland (Skandia Life, Royal Skandia, Skandia Leben, Skandia Ireland).

Uppgifter om nyteckning för AFA Liv redovisas inte då dessa uppgifter inte redovisas till Finansinspektionen.

Nedan redovisas de förändringar i enskilda bolags statistik som har ägt rum sedan 2008 och som påverkar branschstatistiken. I slutet av denna publikation lämnas ytterligare information vad gäller definitioner och källor till statistiken.

Livförsäkring – förändringar efter 2008

Förenade Liv livförsäkrings AB har upphört 2009-12-08.

Alecta räknade vid årsskiftet 2009/2010 upp intjänade pensionsrätter i förmånsbestämd ITP. Denna fribrevsuppräknings ingår i premieinkomsten för konkurrensutsatta gamla och nya premier med 1 570 miljoner kronor. I Alectas icke konkurrensutsatta premieinkomst ingår en fribrevsuppräknings med 2 651 miljoner kronor.

Flytträtten ökar den samlade premieinkomsten, då inflyttat kapital rapporteras som premieinkomst för gamla och nya försäkringar. Runt årsskiftet 2008-2009 inleddes flyttar av tjänstepensionskapital inom ITP, vilket ökat premieinkomsten för bolag som tagit emot stora tjänstepensionsflyttar. Det gäller främst Nordea, AMF och Swedbank.

AMF flyttade vid årsskiftet 2009/2010 kunder från icke upphandlade till upphandlade produkter inom ITPK

Det obligatoriska omvalet i SAF-LO påverkar nyteckningen och premieinkomsten kraftigt. Många försäkrades premier har dirigerats om till nya bolag och produkter, och i några fall till nya produkter inom samma bolag. Effekten blir att den totala premievolymen ökar kraftigt jämfört med tidigare. Nyteckningen och premieinkomsten ökar särskilt kraftigt för AMF (övrig livförsäkring), men även för Folksam-LO (fondförsäkring) och Swedbank (övrig livförsäkring).

Avanza redovisar från och med kvartal 4 2009 premieinkomst rensad från insättningar via kreditdepå kopplad till kapitalförsäkring.

AFA Sjuk har beslutat att retroaktivt sänka premiesatsen för 2009 till 0 procent för så gott som hela affären. Därför har premieinkomsten blivit 0,1 miljarder kronor mot 5,9 januari-september och 11,5 miljarder kronor helåret 2008.

Aktsam ingår i redovisningen för Trygg Hansa från och med 1 januari 2009.

KPA Fondförsäkring fusionerades in i KPA Pensionsförsäkring 2008-12-30.

Skadeförsäkring – förändringar efter 2008

Moderna: Moderna Försäkringar är från 2010-07-01 filial i Tryg Forsikring DK. Redovisning av premier har utökats att även gälla övrig filialförsäljning i Sverige.

Övrigt

I SPP Livförsäkrings ABs premieinkomst för helåret 2010 ingår 708 miljoner i försäkringsväxling och motsvarande belopp i utflyttat kapital för SPP Liv Fondförsäkring AB.

Aspis Liv Försäkrings AB förlorade sitt tillstånd att bedriva försäkringsverksamhet i november 2009. Av den anledningen lämnade Aspis Liv Försäkrings AB ingen kvartalsstatistik för kvartal 4 2009. Movestic har övertagit Aspis bestånd.



Totalavkastning

Totalavkastning är ett mått på värdeförändring och direktavkastning på de tillgångar som förvaltas för försäkringstagarnas räkning. I tabellen visas dels siffror på bolagsnivå och/eller på delportföljnivå för de delportföljer där försäkringstagaren har rätt till en andel av överskottet i respektive delportfölj.

Det 5-åriga genomsnittet inkluderar totalavkastning till och med innevarande kvartal samt fyra helår tillbaka i tiden.

Den årliga genomsnittliga totalavkastningen är viktad med marknadsvärdet av de tillgångar som totalavkastningen är beräknad på. Tabellen grundar sig på Försäkringsförbundets Rekommendation om Totalavkastning från 2006-10-02.

Tabell 1. Totalavkastning på tillgångar i procent

Bolag	2007	2008	2009	2010q1-q4	2006-2010
Alecta	4,8	-7,4	12,8	9,6	5,4
varav AlectaOptimalPens.	-	-16,6	22,9	12,6	
Allmänna Änke- och Pupillkassan	2,7	-8,9	17,2	8,6	
AMF Pension*	4,9	-6,6	12,6	9,8	5,8
Bliwa				6,7	
FL Gruppfors	1,7	2,4	7,5	5,2	3,9
Folksam Liv*	1,8	0,9	10,3	8,7	5,1
Tradliv	1,8	0,9	9,7	8,3	
KP	-	0,9	11,5	9,4	
Sparande med garanti	1,1	4,8	6,6	4,6	
Sparande utan garanti	0,1	-15,0	19,5	10,6	
KPA Livfors*	1,1	2,6	8,2	4,5	3,7
KPA Pensionfors	-3,0	6,3	12,4	8,2	5,0
FPG	2,0	-3,0		9,2	
Handelsbanken Liv	1,2	-1,2			
3% årlig garanti	-	-	-2,1	2,9	
3% slutgaranti	-	-	3,8	3,2	
5% årlig garanti	-	-	1,7	2,6	
Livförvaltning (startdat 20100315)	-	-	-	3,4	
LF Liv*					
Tradliv	6,7	-0,6	2,3	4,1	4,1
Nya Världen	4,2	-28,1	24,3	8,9	2,4
Nordea Livförsäkring					
Trad (Privat & Tjänste)	1,7	14,9	3,0	0,9	4,6
Tillväxtportföljen	1,6	-14,4	17,9	5,9	2,7
Trygga portföljen	2,1	1,6	3,8	0,9	2,0
PK FPK	0,1	-4,2	5,2	7,1	
PK KP	2,6				
SEB TL Fond	-2,9				
Tjänstepension	-	5,3	7,2	4,0	
Övrig pension	-	2,5	9,3	4,5	
SEB TL Gla	2,7	-15,7	15,1	10,8	4,2
Skandia Liv	4,4	-13,4	16,4	9,4	4,7
Tradliv	4,4	-13,4	16,4	9,4	
GPP (25-åring)	-	-23,1	25,4	11,6	
SPP Liv					
Förmånsbestämda	0,5	0,6	4,1	6,0	3,6
Premiebestämda nyteckning	0,4	-5,9	9,6	7,0	
Premiebestämda stängd	0,4	5,1	3,9	4,5	
Storebrand Liv	6,6	-1,4	4,6	4,9	4,2
Swedbank Försäkring					
Traditionell Pension	2,4	-10,6	20,8	9,3	5,8
Trad Pension SAF LO	-	-	-	12,7	
Viktat genomsnitt	3,8	-7,2	11,9	8,8	

*) Totalavkastningen är preliminär till den fastslagits av styrelsen

Källa: Försäkringsförbundets blankett Totalavkastning

Avkastningsräntor

Avkastningsränta ger upphov till villkorad återbäring och återbäring.

Avkastningsränta är ett sätt att fördela totalavkastningen inom kollektivet av försäkringsstagare och fastställs utifrån den totalavkastning som bolaget uppnått. Hur stor andel av totalavkastningen som fördelas till försäkringskollektivtagarna varierar mellan olika bolag.

Villkorad återbäring är ett överskott som tilldelats försäkringstagarna enligt regler som fastställts i försäkringsvillkoren. Den villkorade återbäringen utgör inte ett riskkapital i försäkringsbolaget.

Den avkastningsränta som ger upphov till återbäring förekommer endast i ömsesidigt bedrivna försäkringsbolag och visar hur mycket försäkringstagarens andel i bolagets överskott förändrats. Återbäringen utgör riskkapital i försäkringsbolaget och fördelas därför endast preliminärt. Till skillnad från återbäringensräntan (se sid 3) bestäms avkastningsräntan direkt utifrån totalavkastningen så att den kollektiva konsolideringen alltid är 100.

Avkastningsräntan anges som hittills uppnådd avkastningsränta under året före skatt och avgifter. Samtliga siffror är i procent.

Tabell 2. Avkastningsränta i procent för beräkning av villkorad återbäring

Bolag	2007	2008	2009	2010q1-q4	2006-2010
Folksam Liv					
Sparande utan garanti	0,7	-15,6	21,9	10,6	3,4
Handelsbanken Liv					
Handelsbanken Liv	1,2	-1,2			
3% årlig garanti			-2,1	2,8	
3% slutgaranti			3,4	3,0	
5% årlig garanti			1,7	2,6	
Livförvaltning (startdat 20100315)				3,4	
Nordea Livförsäkring					
Premiegaranti: Tillväxtportfölj	1,6	-14,4	17,9	5,9	2,7
Premiegaranti: Trygg portfölj	2,1	1,6	3,8	0,9	2,0
Trad (Privat & Tjänste)	1,7	14,9	3,0	0,9	4,6
SPP Liv					
Förmånsbestämd portfölj	0,5	0,6	4,1	6,0	
Premiebestämd, nyteckning	0,4	-5,9	8,6	6,3	
Premiebestämd, stängd	0,4	4,7	3,6	4,2	
Storebrand Liv					
Storebrand Liv	8,4	1,0	4,6	3,8	4,9
Swedbank Försäkring					
Traditionell Pension	2,4	-10,6	20,8	9,3	5,8
Trad Pension SAF LO				12,7	

Källa: Bolagsdata

Tabell 3. Avkastningsränta i procent för beräkning av återbäring

Bolag	2007	2008	2009	2010q1-q4	2006-2010
Alecta					
Alecta Optimal Pension		-16,6	22,9	12,5	
AMF Pension					
Avtalspension SAF-LO ny, under uppskovstid				7,4	
Övrig traditionell försäkring				29,0	
Folksam Liv					
Sparande med garanti	1,5	4,7	7,4	4,7	4,1
Avtalspension Premiegaranti (45-åring)				9,2	
KPA Pensionförs					
KPA Pensionförsäkring	-3,4	6,3	11,9	8,3	4,8
LF Liv					
Nya världen	4,2	-28,1	24,3	8,9	2,4

Källa: Bolagsdata

Återbäringsränta

Återbäringsräntor förekommer endast i ömsesidigt bedrivna försäkringsbolag och är ett sätt att fördela överskott preliminärt till försäkringstagarna. Återbärning uppstår om bolagets resultat av kapitalförvaltning, dödlighetsutfall, drifts- och skattekostnader sammantaget ger ett överskott relativt vad som antogs vid premieberäkningen.

Återbäringsräntan fastställs genom att bolaget gör en prognos av kapitalavkastningen över en längre tidshorisont. Tillfälliga svängningar på kapitalmarknaden utjämnas över tiden. Hänsyn tas också till bolagets aktuella kollektiva konsolidering (se sidan 4).

Återbäringsräntan speglar bolagets totalavkastning utjämnad över tiden. Den årliga genomsnittliga återbäringsräntan är viktad med respektive bolags totala kapital. Samtliga siffror är i procent på årsbasis.

Tabell 4. Återbäringsräntor i procent före skatt och före generella kostnader

Bolag	2007	2008	2009	2010q1-q4
Folksam Liv				
Folksam Liv	7,0	2,8	2,3	5,5
KP		3,8	3,3	9,6
LF Liv				
Sparande före 2003-04-07	9,2	3,5	0,8	6,2
Sparande fr o m 2003-04-07	9,2	3,5	0,8	6,2
SalusAn Liv				
Sparande före 2002-10	2,0	2,0	2,0	2,0
Sparande fr o m 2002-10	2,0	2,0	2,0	2,0
SEB TL Fond				
Sparande före 2004-06-01 Tjänstepension	3,0	1,0	0,0	2,0
Sparande fr o m 2004-06-01 Tjänstepension	3,0	1,0	0,0	2,0
Sparande före 2004-06-01 Övrig	3,0	1,0	0,0	0,3
Sparande fr o m 2004-06-01 Övrig	3,0	1,0	0,0	0,3
SEB TL Gla	10,9	5,1	0,2	4,2
Skandia Liv				
Sparande före 2000-01	10,2	2,4	1,0	5,6
Sparande fr o m 2000-01-01	10,2	2,4	1,0	5,6
Sparande fr o m 2000-11-01	10,2	2,4	1,0	5,6
Sparande fr o m 2002-07-22	10,2	2,4	1,0	5,6
Genomsnitt	9,0		1,3	4,7

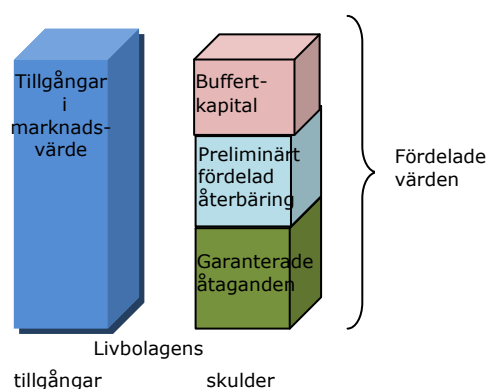
Källa: Bolagsdata

Kollektiv konsolidering i livförsäkringsbolag

Genom att förränta de försäkrades tillgodohavanden med återbäringsränta kontinuerligt fördelas överskott preliminärt till försäkringstagarna. Bolaget tillämpar då den så kallade retrospektivreservmetoden. Retrospektivreservmetoden tillämpas för privat försäkring och premiebestämda tjänstepensioner.

En annan metod, pensionstilläggsmetoden, används också för fördelning av överskott. Metoden innebär att avtalade pensioner höjs med en viss procentsats (vilket ej sker kontinuerligt som i retrospektivreservmetoden) och tillämpas för förmånsbestämda tjänstepensioner. Normalt fördelas inte alla tillgångsvärden i försäkringsbolaget. Det innebär att en buffert i form av ej fördelade tillgångsvärden uppstår, så kallad kollektiv konsolidering. Detta gäller även för bolag som tillämpar både den så kallade pensionstilläggsmetoden för fördelning av överskott och retrospektivreservmetoden.

Buffertkapitalet är skillnaden mellan tillgångarnas marknadsvärde och summan av de preliminärt fördelade tillgångsvärdena. De preliminärt fördelade tillgångsvärdena utgörs



av summan av garanterade åtaganden och preliminärt fördelad återbäring.

Konsolideringsnivån beräknas som kvoten, uttryckt i procent, mellan tillgångarnas marknadsvärden och preliminärt fördelade tillgångsvärden. En konsolideringsnivå över 100 procent innebär att tillgångarnas marknadsvärden är högre än de preliminärt fördelade tillgångsvärden.

Livförsäkringsbolagen bestämmer gränserna inom vilka respektive bolags konsolideringsnivå normalt ska tillåtas variera. Det utgör ett kriterium vid bestämmande av återbäringsräntan.

För bolag som tillämpar avkastningsränta som ger upphov till återbäring hålls den kollektiva konsolideringen konstant på 100 då allt överskott fördelas med den totalavkastning bolaget haft.

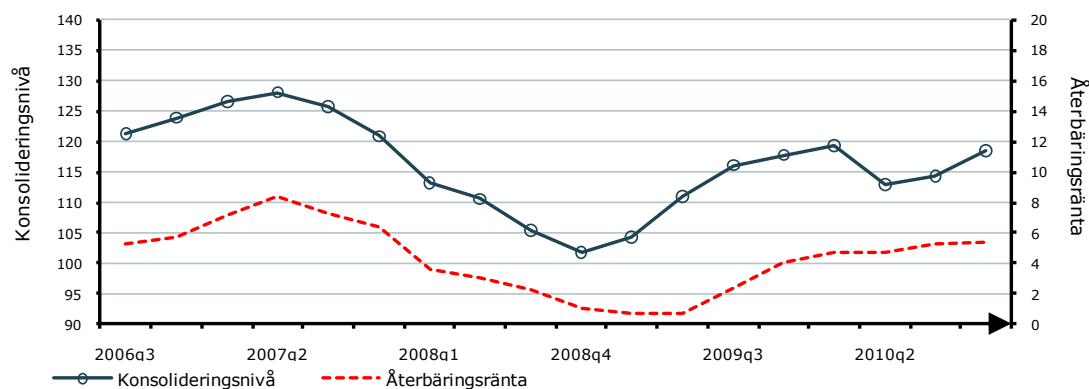
Samtliga siffror är uppskattade preliminära värden och i procent.

Tabell 5. Konsolideringsnivå i några försäkringsbolag i procent

Bolag	Retrospektivreservmetod		Pensionstilläggsmetod	
	10.09.30	10.12.31	10.09.30	10.12.31
Alecta 1)	100,0	100,0	134,0	146,2
Allmänna Änke- och Pupillkassan	165,1	168,8		
AMF Pension 2)	101,0	101,1	150,7	159,2
AMF Pension SAF-LO ny 3)	102,1	102,0		
Folksam Liv	117,2	116,3	149,1	149,8
KPA Pensionförs 1)	100,1	100,1	108,9	105,1
LF Liv	109,3	106,7		
SalusAn Liv	110,3	108,4		
SEB TL Gla	106,2	109,7		
Skandia Liv	106,6	107,6	138,6	151,6
TOTALT	105,5	105,4	134,7	145,7

- 1) Alectas och KPA Pensions konsolidering är alltid 100 procent. Alecta använder retrospektivreservmetoden och KPA Pension sätter in avkastningsräntan på spararnas konto direkt efter varje kvartal.
- 2) Gäller Övrig traditionell försäkring
- 3) Gäller försäkringar under uppskovstid

Diagram 1. Återbäringsränta och kollektiv konsolidering, i procent



Källa: Finansinspektionens blankett Kollektiv konsolidering



Nyteckningspremier och premieinkomst för konkurrensutsatta/ej konkurrensutsatta försäkringar

I detta avsnitt redovisas premieinkomsten för nyteckning (försäljning av nya försäkringar) inom livförsäkring (individuell försäkring och gruppförsäkring) samt sjuk- och olycksfallsförsäkring. Här redovisas även den totala premieinkomsten för både gamla och nya försäkringar. Siffrorna omfattar premieinkomsten tolv månader bakåt i tiden från redovisat datum och redovisas i miljoner kronor.

Tabell 6. Nyteckningspremier och premieinkomst för konkurrensutsatta och ej konkurrensutsatta försäkringar jämfört med föregående år i miljoner kronor.

Bolag	Nyteckning				Premieinkomst	
	Årlig premie		Engångspremie		Gamla och nya försäkringar	
	09q1-09q4	10q1-10q4	09q1-09q4	10q1-10q4	09q1-09q4	10q1-10q4
Konkurrensutsatta						
Alecta	1 742,2	1 262,8	376,7	375,1	9 393,9	12 652,8
Allmänna Änke- & Pupillke	1,2	1,0	0,2		4,5	4,7
AMF Pension	669,0	7 775,0	1 942,8	955,5	13 149,8	16 055,9
Aspis liv	9,9				140,2	
Avanza			2 042,7	2 417,9	15 371,3	15 720,1
Bliwa	4,7	27,6			104,4	124,6
Cardif Nordic					49,9	67,0
Danica	221,3	463,5	2 281,1	3 720,9	4 439,2	7 411,9
Folksam	1 364,0	2 984,4	1 653,4	1 979,3	18 312,8	18 451,2
FL Gruppfors	4,5	1,4			458,3	488,9
Folksam Fondfors	459,1	662,5	1 077,2	1 044,7	2 776,2	3 658,2
Folksam Liv	232,8	245,7	287,3	442,0	4 590,3	4 123,9
Folksam LO Fondfors	326,8	1 806,1			2 865,8	2 497,5
KP Fondforsakring	8,0		1,1		76,7	
KPA Livfors					808,9	843,8
KPA Pensionfors	332,8	268,6	287,8	492,5	6 736,6	6 839,0
Handelsbanken	586,6	989,7	3 180,1	2 914,2	9 494,5	10 209,6
Handelsbanken Liv	586,6	989,7	712,8	1 028,7	5 561,1	6 598,8
SHB L&P			2 467,3	1 885,5	3 933,4	3 610,8
Holmia	31,5	19,9			333,4	362,6
If Liv	17,4	23,3			28,8	41,5
IKANO Liv	6,1	4,0			12,2	16,8
Länsförsäkringar	1 599,1	1 934,3	785,9	894,2	12 066,4	13 143,7
LF Fondliv	964,6	1 097,1	205,0	242,7	5 793,8	6 345,2
LF Liv	634,4	837,2	580,9	651,5	6 084,8	6 547,9
LF GruppLiv AB					187,8	250,7
Movestic	492,0	581,1	482,8	474,2	2 904,8	2 902,3
Nordea Liv	762,2	940,0	4 221,8	4 597,6	11 074,3	12 497,1
Nordea Livförsäkring	389,5	683,8	63,0	86,2	3 907,4	4 313,5
Nordea Utland	372,8	256,2	4 158,8	4 511,5	7 166,9	8 183,6
Nordnet	34,5	53,4	586,7	1 819,6	9 745,6	12 938,1
PP Pension Fond	11,6	25,9	0,1	4,8	36,7	70,2
SalusAnsvar	17,4	12,8			110,3	112,0
SalusAn Gr	17,4	12,8			91,0	99,3
SalusAn Liv					19,2	12,6
SEB Trygg Liv	2 075,4	2 337,4	5 164,0	4 973,9	20 566,1	20 171,1
SEB Life			3 544,7	3 361,8	3 554,8	3 361,8
SEB TL Fond	2 063,6	2 331,7	1 619,3	1 612,1	15 198,0	15 554,1
SEB TL Gla	11,8	5,7		0,0	1 813,3	1 255,2
Skandia	1 813,1	1 580,9	6 737,2	6 744,8	24 592,8	24 541,0
Royal Skandia			1 100,1	1 062,3	1 100,1	1 062,3
Skandia	1 120,2	634,9	3 630,6	2 694,3	12 932,6	11 877,4
Skandia Liv	692,9	945,9	2 006,5	2 988,2	10 560,1	11 601,3
SPP	941,0	965,7	1 315,7	806,3	9 034,7	8 237,2
Euroben L&P			326,9	182,2	656,6	441,1
SPP Liv	308,7	253,2	670,1	509,2	4 231,1	3 664,7
SPP Liv Fond	585,0	711,7	92,9	114,9	3 765,5	4 036,4
Storebrand sv filial	47,3	0,8	225,8		381,6	95,1
Sv Handel Fond	13,0	9,6	9,2	26,2	72,9	154,7
Swedbank Försäkring	949,3	1 360,3	5 147,1	5 115,3	18 455,2	19 654,8
VFF Fond					0,0	47,2
TOTALT	13 362,3	23 352,5	35 927,5	37 819,9	179 494,6	195 588,1
Ej konkurrensutsatta						
Alecta	896,1	746,1	420,5	407,0	9 145,9	12 347,1
AMF Pension					1 895,7	1 824,2
Bliwa					21,2	12,9
Folksam Liv					1 738,8	1 644,6
Skandia Liv	9,2	2,8			232,0	208,4
St Erik Liv	27,7		804,1		831,8	136,0
TOTALT	932,9	748,9	1 224,6	407,0	13 865,4	16 173,1

Källa: Finansinspektionens blankett nyteckning och premier - Livförsäkringsbolag

Nyteckningspremier och premieinkomst för fondförsäkringar

I detta avsnitt redovisas premieinkomsten för livförsäkring uppdelad i grenen fondförsäkring. Premieinkomsten är uppdelat i nyteckning (försäljning av nya försäkringar) inom livförsäkring (individuell försäkring och gruppförsäkring) samt sjuk- och olycksfallsförsäkring. Här redovisas även den totala premieinkomsten för både gamla och nya försäkringar. Siffrorna omfattar premieinkomsten tolv månader bakåt i tiden från redovisat datum och redovisas i miljoner kronor.

Tabell 7. Nyteckningspremier och premieinkomst i miljoner kronor jämfört med föregående år, fondförsäkring

Bolag	Nyteckning				Premieinkomst	
	Årlig premie		Engångspremie		Gamla och nya försäkringar	
Fondförsäkring	09q1-09q4	10q1-10q4	09q1-09q4	10q1-10q4	09q1-09q4	10q1-10q4
AMF Pension	203,5	910,3	38,0	24,6	2 674,6	2 913,3
Avanza			15,0	78,6	100,3	285,8
Danica	218,6	428,6	233,8	346,1	1 573,6	2 158,7
Folksam	856,9	2 522,5	1 080,8	1 044,7	6 275,0	6 725,3
Folksam Fondförs	459,1	662,5	1 077,2	1 044,7	2 776,2	3 658,2
Folksam Liv	21,9	23,4	2,5		52,4	70,3
Folksam LO Fondförs	326,8	1 806,1			2 865,8	2 497,5
KP Fondförsäkring	8,0		1,1		76,7	
KPA Pensionförs	41,1	30,4			503,9	499,3
Handelsbanken	502,9	932,5	442,9	807,8	3 503,9	5 037,3
Länsförsäkringar	964,6	1 097,1	205,0	242,7	5 793,8	6 345,2
Movestic	490,2	497,3	482,8	474,2	2 839,6	2 647,5
Nordea Liv	516,2	551,9	2 749,9	2 902,0	5 852,3	6 946,2
Nordea Livförsäkring	143,4	295,7	32,0	49,7	767,3	1 167,6
Nordea Utland	372,8	256,2	2 717,9	2 852,3	5 085,0	5 778,6
SEB Trygg Liv	1 990,9	2 251,0	5 164,0	4 973,9	17 898,0	18 122,5
SEB Life			3 544,7	3 361,8	3 554,8	3 361,8
SEB TL Fond	1 990,9	2 251,0	1 619,3	1 612,1	14 343,2	14 760,6
Skandia	1 120,2	634,9	923,0	915,6	8 725,9	8 423,8
SPP	596,0	712,0	97,8	114,9	3 801,6	4 058,7
SPP Liv Fond	585,0	711,7	92,9	114,9	3 765,5	4 036,4
Storebrand sv filial	11,0	0,3	4,9		36,2	22,3
Swedbank Försäkring	649,5	471,6	1 319,0	1 378,6	10 061,8	8 841,9
Övr. svenska bolag	24,5	35,5	9,3	31,1	109,6	272,1
PP Pension Fond	11,6	25,9	0,1	4,8	36,7	70,2
Sv Handel Fond	13,0	9,6	9,2	26,2	72,9	154,7
VFF Fond					0,0	47,2
TOTALT	8 134,0	11 045,3	12 761,4	13 335,0	69 210,1	72 778,3

Källa: Finansinspektionens blankett nyteckning och premier - Livförsäkringsbolag

Nyteckningspremier och premieinkomst för övriga livförsäkringar

I detta avsnitt redovisas premieinkomsten för livförsäkring inom grenen övrig livförsäkring. Premieinkomsten är uppdelad i nyteckning (försäljning av nya försäkringar) inom livförsäkring (individuell försäkring och gruppförsäkring) samt sjuk- och olycksfallsförsäkring. Här redovisas även den totala premieinkomsten för både gamla och nya försäkringar. Siffrorna omfattar premieinkomsten tolv månader bakåt i tiden från redovisat datum och redovisas i miljoner kronor.

Tabell 8. Nyteckningspremier och premieinkomst i miljoner kronor jämfört med föregående år, övrig livförsäkring

Bolag	Nyteckning				Premieinkomst	
	Årlig premie		Engångspremie		Gamla och nya försäkringar	
Övrig livförsäkring	09q1-09q4	10q1-10q4	09q1-09q4	10q1-10q4	09q1-09q4	10q1-10q4
Alecta	1 742,2	1 262,8	376,7	375,1	9 393,9	12 652,8
Allmänna Änke- & Pupillkas	1,2	1,0	0,2		4,5	4,7
AMF Pension	465,4	6 864,7	1 904,8	930,9	10 475,2	13 142,6
Aspis liv	9,9				140,2	
Avanza			2 027,6	2 339,3	15 271,0	15 434,3
Bliwa	4,7	27,6			104,4	124,6
Cardif Nordic					49,9	67,0
Danica	2,7	34,9	2 047,4	3 374,8	2 865,6	5 253,2
Folksam	507,1	461,8	572,6	934,6	12 037,8	11 726,0
FL Gruppfors	4,5	1,4			458,3	488,9
Folksam Liv	210,9	222,3	284,8	442,0	4 537,9	4 053,6
KPA Livfors					808,9	843,8
KPA Pensionfors	291,8	238,1	287,8	492,5	6 232,7	6 339,7
Handelsbanken	83,7	57,2	2 737,2	2 106,3	5 990,5	5 172,3
Handelsbanken Liv	83,7	57,2	269,9	220,9	2 057,2	1 561,4
SHB L&P			2 467,3	1 885,5	3 933,4	3 610,8
Holmia	31,5	19,9			333,4	362,6
If Liv	17,4	23,3			28,8	41,5
Länsförsäkringar	634,4	837,2	580,9	651,5	6 272,6	6 798,5
LF Liv	634,4	837,2	580,9	651,5	6 084,8	6 547,9
LF GruppLiv AB					187,8	250,7
Movestic	1,9	83,8			65,2	254,7
Nordea Liv	246,0	388,1	1 471,8	1 695,6	5 222,0	5 550,9
Nordea Livförsäkring	246,0	388,1	31,0	36,5	3 140,1	3 145,9
Nordea Utland			1 440,8	1 659,2	2 081,9	2 405,0
Nordnet	34,5	53,4	586,7	1 819,6	9 745,6	12 938,1
SalusAnsvar	17,4	12,8			110,3	112,0
SalusAn Gr	17,4	12,8			91,0	99,3
SalusAn Liv					19,2	12,6
SEB Trygg Liv	84,5	86,4		0,0	2 668,0	2 048,6
SEB TL Fond	72,6	80,7			854,8	793,4
SEB TL Gla	11,8	5,7		0,0	1 813,3	1 255,2
Skandia	692,9	945,9	5 814,2	5 829,2	15 866,9	16 117,2
Royal Skandia			1 100,1	1 062,3	1 100,1	1 062,3
Skandia			2 707,6	1 778,7	4 206,7	3 453,6
Skandia Liv	692,9	945,9	2 006,5	2 988,2	10 560,1	11 601,3
SPP	345,0	253,7	1 217,8	691,4	5 233,0	4 178,5
Euroben L&P			326,9	182,2	656,6	441,1
SPP Liv	308,7	253,2	670,1	509,2	4 231,1	3 664,7
Storebrand sv filial	36,3	0,4	220,9		345,4	72,8
Swedbank Försäkring	299,8	888,7	3 828,2	3 736,7	8 393,4	10 812,9
Övr. svenska bolag	6,1	4,0			12,2	16,8
TOTALT	5 228,3	12 307,2	23 166,2	24 485,0	110 284,6	122 809,8

Källa: Finansinspektionens blankett nyteckning och premier – Livförsäkringsbolag

Marknadsandel för nyteckning och premieinkomst för fond- och övrig livförsäkring

Marknadsandelen baseras på nyteckningen för premieinkomsten. Marknadsandelen beräknas genom att årlig premie och engångspremie läggs ihop. Engångspremien divideras med 10 för att bättre återspegla en årsiffra. Samtliga siffror är i procent. Siffrorna omfattar premieinkomsten tolv månader bakåt i tiden från redovisat datum.

Tabell 9. Marknadsandelar i procent, fondförsäkring

Bolag	Procentuell andel		Procentuell andel	
	Nyteckning: Totalt		Gamla och nya försäkringar	
Fondförsäkring	09q1-09q4	10q1-10q4	09q1-09q4	10q1-10q4
AMF Pension	2,2	7,4	3,9	4,0
Avanza	0,0	0,1	0,1	0,4
Danica	2,6	3,7	2,3	3,0
Folksam	10,3	21,2	9,1	9,2
Folksam Fondförs	6,0	6,2	4,0	5,0
Folksam Liv	0,2	0,2	0,1	0,1
Folksam LO Fondförs	3,5	14,6	4,1	3,4
KP Fondförsäkring	0,1	0,0	0,1	0,0
KPA Pensionförs	0,4	0,2	0,7	0,7
Handelsbanken	5,8	8,2	5,1	6,9
Länsförsäkringar	10,5	9,1	8,4	8,7
Movestic	5,7	4,4	4,1	3,6
Nordea Liv	8,4	6,8	8,5	9,5
Nordea Livförsäkring	1,6	2,4	1,1	1,6
Nordea Utland	6,8	4,4	7,3	7,9
SEB Trygg Liv	26,6	22,2	25,9	24,9
SEB Life	3,8	2,7	5,1	4,6
SEB TL Fond	22,9	19,5	20,7	20,3
Skandia	12,9	5,9	12,6	11,6
SPP	6,4	5,8	5,5	5,6
SPP Liv Fond	6,3	5,8	5,4	5,5
Storebrand sv filial	0,1	0,0	0,1	0,0
Swedbank Försäkring	8,3	4,9	14,5	12,1
Övr. svenska bolag	0,3	0,3	0,2	0,4
PP Pension Fond	0,1	0,2	0,1	0,1
Sv Handel Fond	0,1	0,1	0,1	0,2
VFF Fond	0,0	0,0	0,0	0,1
TOTALT	100,0	100,0	100,0	100,0

Källa: Finansinspektionens blankett nyteckning och premier – Livförsäkringsbolag

Tabell 10. Marknadsandelar i procent, övrig livförsäkring

Bolag Övrig livförsäkring	Procentuell andel Nyteckning: Totalt		Procentuell andel Gamla och nya försäkringar	
	09q1-09q4	10q1-10q4	09q1-09q4	10q1-10q4
Alecta	23,6	8,8	8,5	10,3
Allmänna Änke- & Pupillkassan	0,0	0,0	0,0	0,0
AMF Pension	8,7	47,2	9,5	10,7
Aspis liv	0,1	0,0	0,1	0,0
Avanza	2,7	1,6	13,8	12,6
Bliwa	0,1	0,2	0,1	0,1
Cardif Nordic	0,0	0,0	0,0	0,1
Danica	2,7	2,5	2,6	4,3
Folksam	7,5	3,8	10,9	9,5
FL Gruppfors	0,1	0,0	0,4	0,4
Folksam Liv	3,2	1,8	4,1	3,3
KPA Livfors	0,0	0,0	0,7	0,7
KPA Pensionfors	4,2	1,9	5,7	5,2
Handelsbanken	4,7	1,8	5,4	4,2
Handelsbanken Liv	1,5	0,5	1,9	1,3
SHB L&P	3,3	1,3	3,6	2,9
Holmia	0,4	0,1	0,3	0,3
If Liv	0,2	0,2	0,0	0,0
Länsförsäkringar	9,2	6,1	5,7	5,5
LF Liv	9,2	6,1	5,5	5,3
LF GruppLiv AB	0,0	0,0	0,2	0,2
Movestic	0,0	0,6	0,1	0,2
Nordea Liv	5,2	3,8	4,7	4,5
Nordea Livförsäkring	3,3	2,7	2,8	2,6
Nordea Utland	1,9	1,1	1,9	2,0
Nordnet	1,2	1,6	8,8	10,5
SalusAnsvar	0,2	0,1	0,1	0,1
SalusAn Gr	0,2	0,1	0,1	0,1
SalusAn Liv	0,0	0,0	0,0	0,0
SEB Trygg Liv	1,1	0,6	2,4	1,7
SEB TL Fond	1,0	0,5	0,8	0,6
SEB TL Gla	0,2	0,0	1,6	1,0
Skandia	16,9	10,4	14,4	13,1
Royal Skandia	1,5	0,7	1,0	0,9
Skandia	3,6	1,2	3,8	2,8
Skandia Liv	11,8	8,4	9,6	9,4
SPP	6,2	2,2	4,7	3,4
Euroben L&P	0,4	0,1	0,6	0,4
SPP Liv	5,0	2,1	3,8	3,0
Storebrand sv filial	0,8	0,0	0,3	0,1
Swedbank Försäkring	9,0	8,6	7,6	8,8
Övr. svenska bolag	0,1	0,0	0,0	0,0
TOTALT	100,0	100,0	100,0	100,0

Källa: Finansinspektionens blankett nyteckning och premier - Livförsäkringsbolag

Nyteckningspremier för fond- och övrig livförsäkring

Avsnittet redovisar premieinkomsten för nyteckning (försäljning av nya försäkringar) inom livförsäkring fördelat på olika produktområden. Uppgifterna från premiepensions-systemet ingår inte. Premieinkomsten för nyteckning redovisas i miljoner kronor och den procentuella andelen är i procent. Siffrorna omfattar premieinkomsten tolv månader bakåt i tiden från redovisat datum.

Tabell 11. Nyteckning i miljoner kronor, fondförsäkring

Fondförsäkring	Nyteckning				Procentuell andel			
	Årlig premie		Engångspremie		Årlig premie		Engångspremie	
	09q1-09q4	10q1-10q4	09q1-09q4	10q1-10q4	09q1-09q4	10q1-10q4	09q1-09q4	10q1-10q4
Tjänstepensionsförsäkring								
- Via valcentral	1 538	4 425	44	106	19	40	0	1
- Övrig								
Konkurrensetsatt	3 372	3 764	1 328	1 451	41	34	10	11
Ej konkurrensetsatt	363	453	160	197	4	4	1	1
Privat pensionsförsäkring	2 861	2 403	11 229	11 581	35	22	88	87
Kapitalförsäkring								
Kapitalpension	0	0	0	0	0		0	
Grupplivförsäkring								
Tjänste								
Privat								
Uppsägbar sjuk- och olycksfallsförsäkring								
- Individuell								
Tjänste								
Privat								
- Grupp								
Tjänste								
Privat								
TOTALT	8 134	11 045	12 761	13 335	100	100	100	100

Tabell 12. Nyteckning i miljoner kronor, övrig livförsäkring

Övrig livförsäkring	Nyteckning				Procentuell andel			
	Årlig premie		Engångspremie		Årlig premie		Engångspremie	
	09q1-09q4	10q1-10q4	09q1-09q4	10q1-10q4	09q1-09q4	10q1-10q4	09q1-09q4	10q1-10q4
Tjänstepensionsförsäkring								
- Via valcentral	2 102	9 159	34	35	34	70	0	0
- Övrig								
Konkurrensetsatt	2 020	1 960	5 794	4 629	33	15	24	19
Ej konkurrensetsatt	933	749	1 225	407	15	6	5	2
Privat pensionsförsäkring	262	261	91	93	4	2	0	0
Kapitalförsäkring	245	253	17 242	19 726	4	2	71	79
Kapitalpension	0	0	0	0	0	0	0	0
Grupplivförsäkring								
Tjänste	140	179	4	1	2	1	0	0
Privat	141	140	0	0	2	1	0	0
Uppsägbar sjuk- och olycksfallsförsäkring								
- Individuell								
Tjänste	176	199	0	0	3	2	0	0
Privat	29	30	1	1	0	0	0	0
- Grupp								
Tjänste	101	112	0	0	2	1	0	0
Privat	13	14	0	0	0	0	0	0
TOTALT	6 161	13 056	24 391	24 892	100	100	100	100

Tabell 13. Nyteckning i miljoner kronor, summan av fondförsäkring och övrig livförsäkring

Fondförs. och övrig livförsäkring	Nyteckning				Procentuell andel			
	Årlig premie		Engångspremie		Årlig premie		Engångspremie	
	09q1-09q4	10q1-10q4	09q1-09q4	10q1-10q4	09q1-09q4	10q1-10q4	09q1-09q4	10q1-10q4
Tjänstepensionsförsäkring								
- Via valcentral	3 640	13 584	78	141	25	56	0	0
- Övrig								
Konkurrensetsatt	5 392	5 724	7 122	6 080	38	24	19	16
Ej konkurrensetsatt	933	749	1 225	407	7	3	3	1
Privat pensionsförsäkring	625	714	251	290	4	3	1	1
Kapitalförsäkring	3 106	2 656	28 472	31 306	22	11	77	82
Kapitalpension	0	0	0	0	0	0	0	0
Grupplivförsäkring								
Tjänste	140	179	4	1	1	1	0	0
Privat	141	140	0	0	1	1	0	0
Uppsägbar sjuk- och olycksfallsförsäkring								
- Individuell								
Tjänste	176	199	0	0	1	1	0	0
Privat	29	30	1	1	0	0	0	0
- Grupp								
Tjänste	101	112	0	0	1	0	0	0
Privat	13	14	0	0	0	0	0	0
TOTALT	14 295	24 101	37 152	38 227	100	100	100	100

Källa: Finansinspektionens blankett nyteckning och premier – Livförsäkringsbolag

Premieinkomst för fond- och övrig livförsäkring

Avsnittet redovisar premieinkomsten för både gamla och nya försäkringar inom livförsäkring fördelat på olika produktområden. Uppgifter från premiepensionssystemet ingår inte. Premieinkomsten är i miljoner kronor och den procentuella andelen är i procent. Siffrorna omfattar premieinkomsten tolv månader bakåt i tiden från redovisat datum.

Tabell 14. Premieinkomst i miljoner kronor, fondförsäkring

Fondförsäkring	Premieinkomst		Procentuell andel	
	09q1-09q4	10q1-10q4	09q1-09q4	10q1-10q4
Tjänstepensionsförsäkring				
- Via valcentral	16 532	15 084	24	21
- Övrig				
Konkurrensutsatt	23 117	24 592	33	34
- Konv. data (konkurrensutsatt) (ej fördelat)	0	0		
Privat pensionsförsäkring	3 859	4 044	6	6
Kapitalförsäkring	25 398	28 817	37	40
Kapitalpension	305	241	0	0
Grupplivförsäkring				
Tjänste				
Privat				
Ouppsägbar sjuk- och olycksfallsförsäkring				
- Individuell				
Tjänste				
Privat				
- Grupp				
Tjänste				
Privat				
TOTALT	69 210	72 778	100	100

Tabell 15. Premieinkomst i miljoner kronor, övrig livförsäkring

Övrig livförsäkring	Premieinkomst		Procentuell andel	
	09q1-09q4	10q1-10q4	09q1-09q4	10q1-10q4
Tjänstepensionsförsäkring				
- Via valcentral	21 655	26 302	20	21
- Övrig				
Konkurrensutsatt	26 827	28 146	24	23
- Konv. data (konkurrensutsatt) (ej fördelat)	0	0		
Privat pensionsförsäkring	5 820	5 567	5	5
Kapitalförsäkring	47 951	54 991	43	45
Kapitalpension	135	102	0	0
Grupplivförsäkring				
Tjänste	1 410	1 343	1	1
Privat	3 604	3 543	3	3
Ouppsägbar sjuk- och olycksfallsförsäkring				
- Individuell				
Tjänste	1 276	1 322	1	1
Privat	561	553	1	0
- Grupp				
Tjänste	863	791	1	1
Privat	184	149	0	0
TOTALT	110 285	122 810	100	100

Tabell 16. Premieinkomst i miljoner kronor, summan av fondförsäkring och övrig livförsäkring

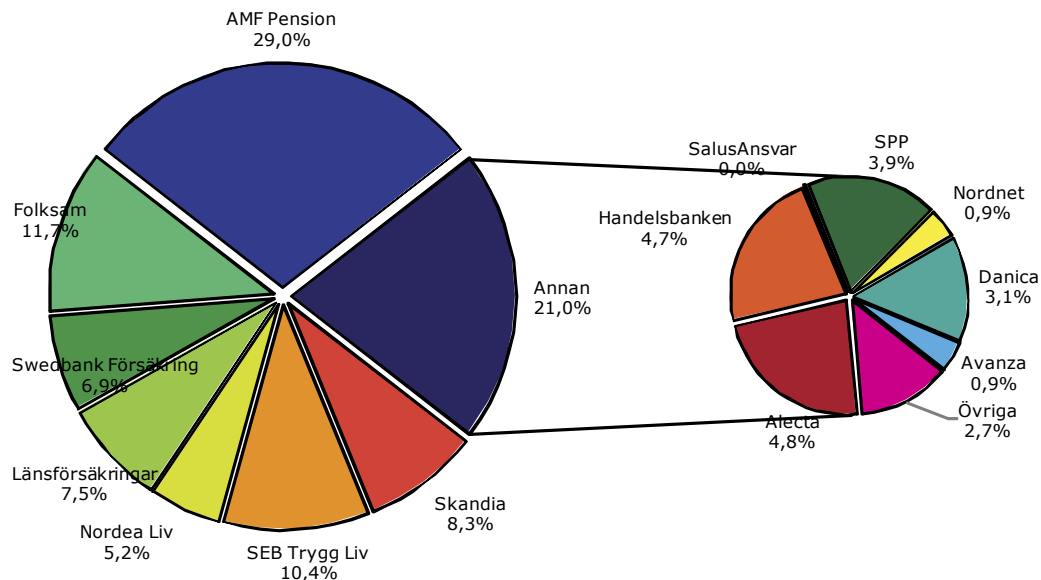
Fond- och Övrig livförsäkring	Premieinkomst		Procentuell andel	
	09q1-09q4	10q1-10q4	09q1-09q4	10q1-10q4
Tjänstepensionsförsäkring				
- Via valcentral	38 186	41 386	21	21
- Övrig				
Konkurrensutsatt	49 944	52 739	28	27
- Konv. data (konk. utsatt) (ej fördelat)	0	0		
Privat pensionsförsäkring	9 679	9 611	5	5
Kapitalförsäkring	73 350	83 807	41	43
Kapitalpension	439	343	0	0
Grupplivförsäkring				
Tjänste	1 410	1 343	1	1
Privat	3 604	3 543	2	2
Ouppsägbar sjuk- och olycksfallsförsäkring				
- Individuell				
Tjänste	1 276	1 322	1	1
Privat	561	553	0	0
- Grupp				
Tjänste	863	791	0	0
Privat	184	149	0	0
TOTALT	179 495	195 588	100	100

Källa: Finansinspektionens blankett nyteckning och premier – Livförsäkringsbolag

Marknadsandel för nyteckning av livförsäkring

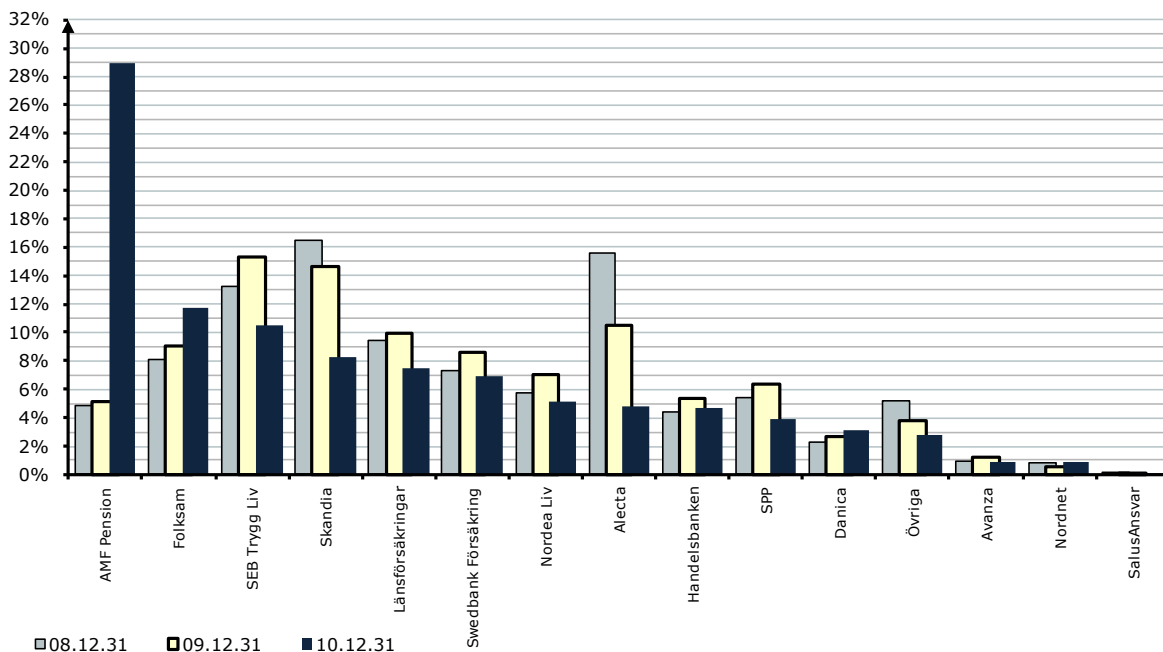
Marknadsandelarna beräknas schablonmässigt genom att årlig premie och engångspremie läggs ihop. Engångspremien divideras med tio för att bättre återspegla en årssiffra. Uppgifterna är baserade på premieinkomsten av nya försäkringar. Marknadsandelarna omfattar premieinkomsten tolv månader bakåt i tiden från redovisat datum och är i procent.

Diagram 2. Marknadsandelar i procent för total nyteckning, konkurrensutsatt affär 10.12.31*



Källa: Finansinspektionens blankett för nyteckning och premier – Livförsäkringsbolag

Diagram 3. Marknadsandelar i procent för total nyteckning, konkurrensutsatt affär 08.12.31 - 10.12.31*



Källa: Finansinspektionens blankett för nyteckning och premier – Livförsäkringsbolag

* Premieinkomsten för nyteckning påverkas bland annat av det obligatoriska omvalet i SAF/LO. Se läsanvisningar för mer information.

Marknadsandelar av premieinkomst av livförsäkring

I marknadsandelar av premieinkomst för livförsäkring ingår både gamla och nya försäkringar. Marknadsandelarna gäller för konkurrensutsatt affär. Totalt uppgick premieinkomsterna till 195 588 MSEK. Marknadsandelarna omfattar premieinkomsten tolv månader bakåt i tiden från redovisat datum och är i procent.

Diagram 4. Marknadsandelar i procent för premieinkomst för både gamla och nya försäkringar 10.12.31

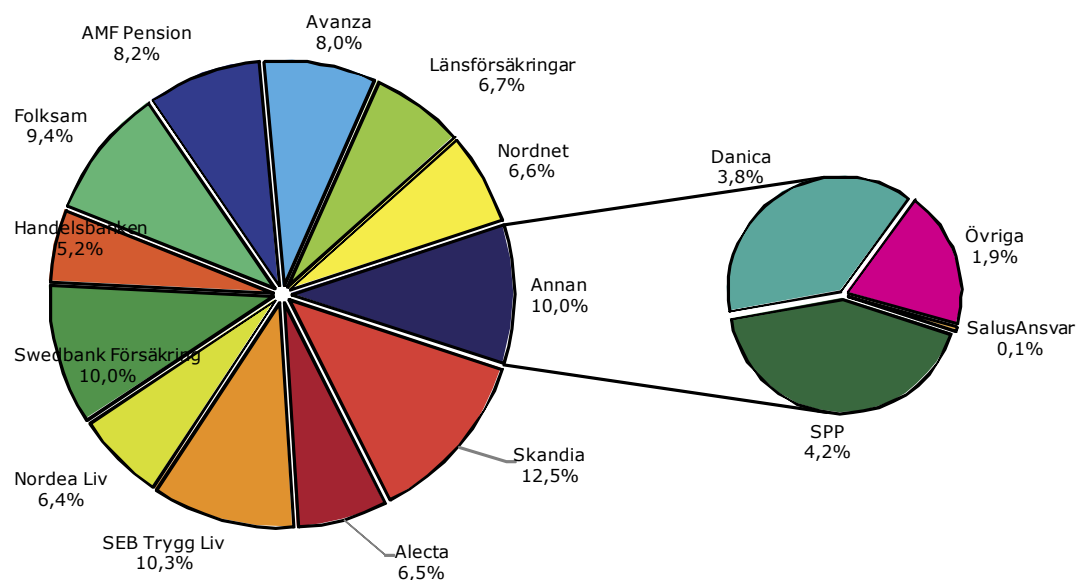
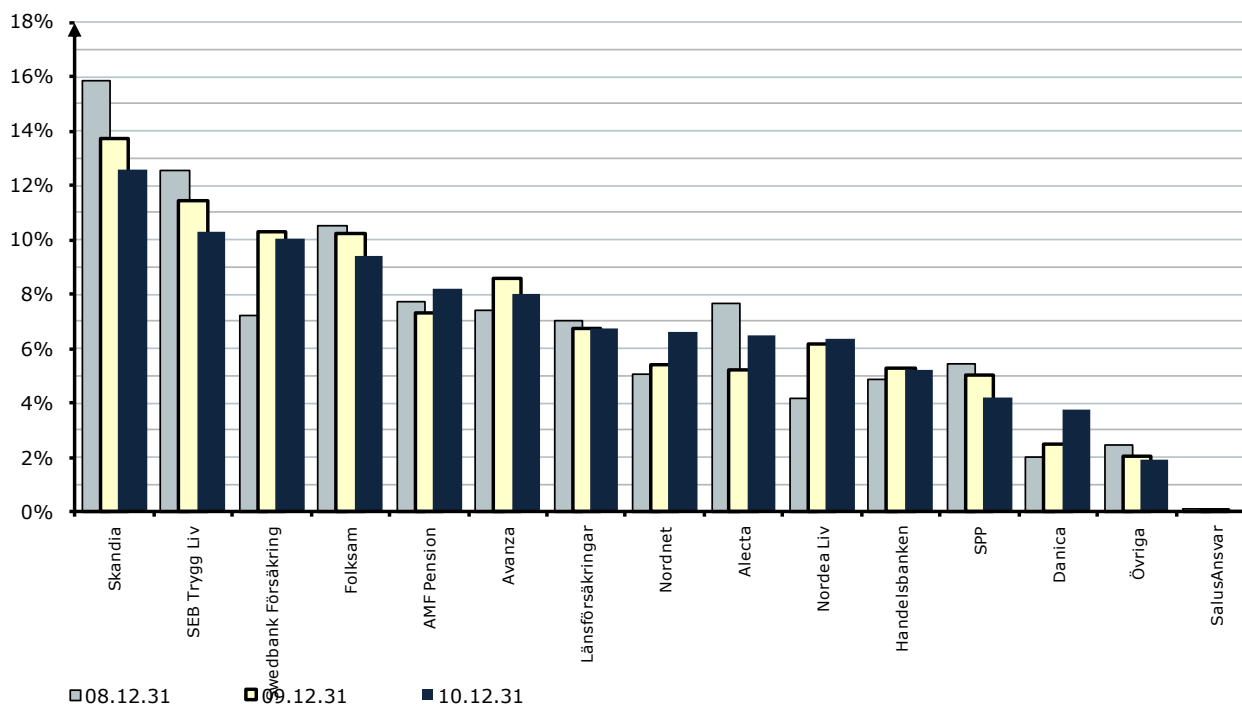


Diagram 5. Marknadsandelar i procent för premieinkomst för både gamla och nya försäkringar, 08.12.31-10.12.31



Källa: Finansinspektionens blankett för nyteckning och premier – Livförsäkringsbolag

Premieinkomst inom liv- och skadeförsäkring

Skadeförsäkring i livbolagen omfattar kort sjuk- och olycksfallsförsäkring. Siffrorna omfattar premieinkomsten tolv månader bakåt i tiden från redovisat datum.

Tabell 17. Premier totalt för hela branschen i miljoner kronor

	09.12.31	10.12.31	Procentuell förändring
Fondförsäkring	69 210	72 778	5
Övrig livförsäkring, konkurrensutsatt	110 285	122 810	11
Övrig livförsäkring, ej konkurrensutsatt	13 865	16 173	17
Summa livförsäkring	193 360	211 761	10
Skadeförsäkring, individuellt tecknad	57 121	60 278	6
Avtalsförsäkringsbolag, skade	573	899	57
Avgångsbidragsförsäkring	458	884	93
Sjuk- o olycksfallsförsäkring	115	15	-87
Trygghetsförsäkring vid arbetsskada			-62
Skadeförsäkring i livbolagen*	2 106	2 229	6
Summa skadeförsäkring	59 800	63 406	6
TOTALT	253 160	275 167	9

* Livbolagens skadeförsäkringsrörelse omfattar kort sjuk- och olycksfallsförsäkring

Källa: Finansinspektionens blankett för premieinkomst för Skade- respektive Livförsäkringsbolag

Diagram 6. Premieinkomst för livförsäkring sedan 2004

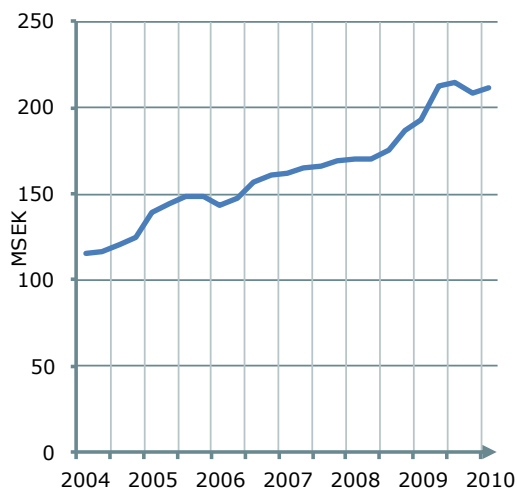
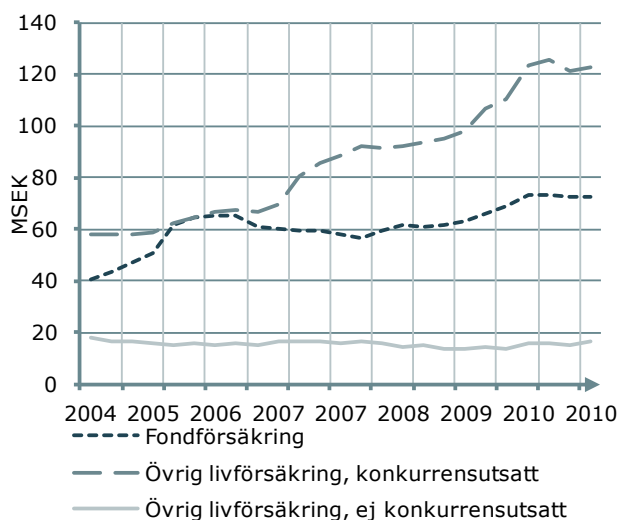
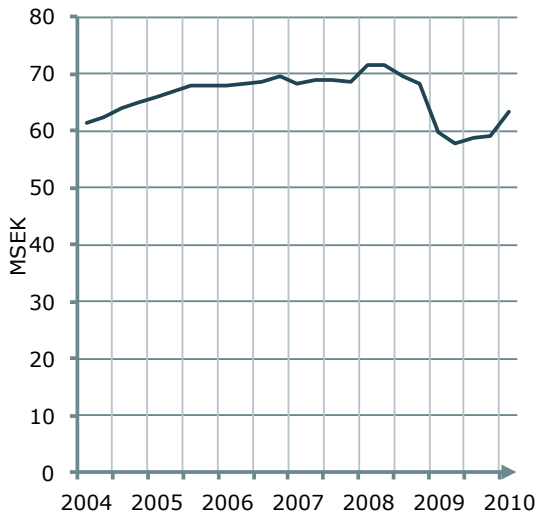
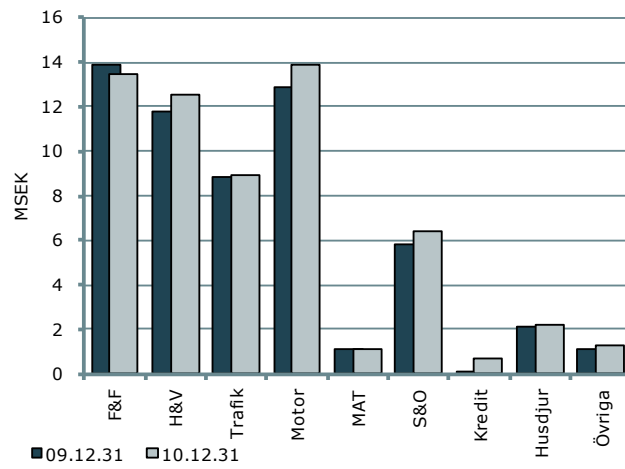


Diagram 7. Premieinkomst för livförsäkring sedan 2004 uppdelat på fond- och övriga livförsäkringar



Källa: Finansinspektionens blankett för nyteckning och premier – Livförsäkringsbolag och Skadeförsäkringsbolag



Diagram 8. Premieinkomst för skadeförsäkring sedan 2004**Diagram 9. Premieinkomst, skadeförsäkring, individuellt tecknade försäkringar fördelat på verksamhetsgrenar**

F&F=Företag&Fastighet, H&V=Hem&Villa, MAT=Fartyg, Transport och Luftfart, S&O=Sjuk- och Olycksfall.

Källa: Finansinspektionens blankett för nyteckning och premier – Livförsäkringsbolag och Skadeförsäkringsbolag

Marknadsandelar – Antalet försäkringar

Marknadsandelarna mäts i procent. Separat hemförsäkring tecknas i första hand av lägenhetsinnehavare och omfattar främst lösöre. Villahemförsäkring tecknas i första hand av villaägare och omfattar både lösöre och egendom. Marknadsandelarna baseras på antalet försäkringar vid redovisat datum.

Diagram 10. Separat hemförsäkring i procent

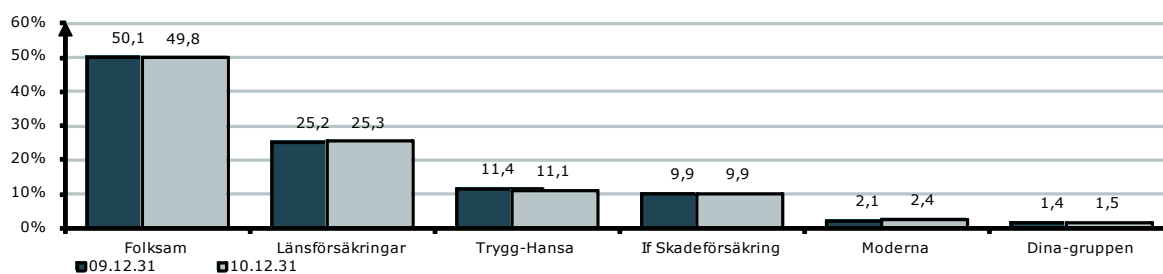


Diagram 11. Villahemförsäkring i procent

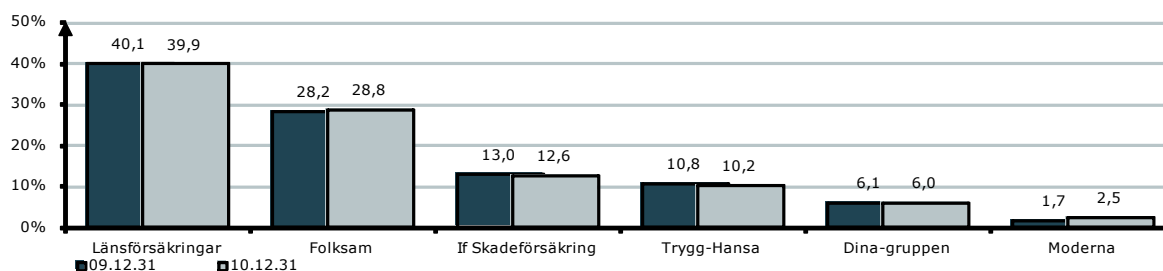
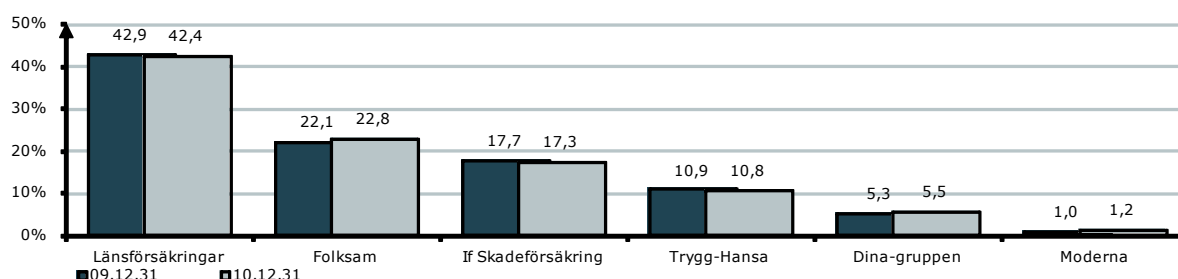


Diagram 12. Fritidshusförsäkring i procent



Tabell 18. Antal försäkringar

Försäkringsgren	09.12.31	10.12.31
Separat hemförsäkring	2 911 460	2 923 489
Villahemförsäkring	1 649 339	1 655 679
Fritidshusförsäkring	570 602	570 353
Separat båtförsäkring	291 959	290 655
TOTALT	5 423 360	5 440 176

Källa: Försäkringsförbundets blankett Bestånd

Marknadsandelar – Antalet försäkringar

Marknadsandelarna baseras på antalet försäkringar vid redovisat datum. Siffrorna i diagrammen är i procent.

Diagram 13. Separat båtförsäkring i procent

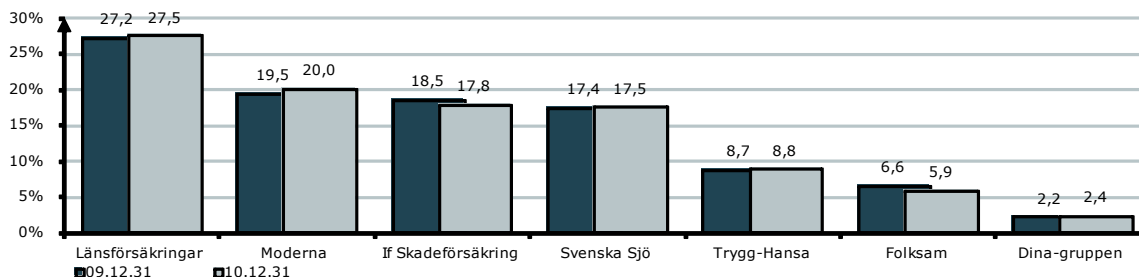


Diagram 14. Antalet försäkrade personbilar i procent

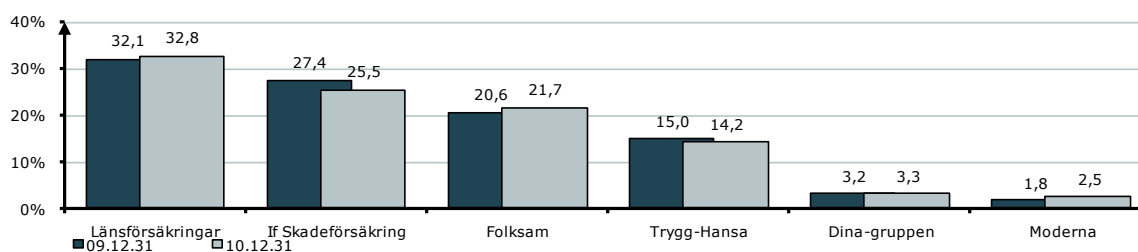
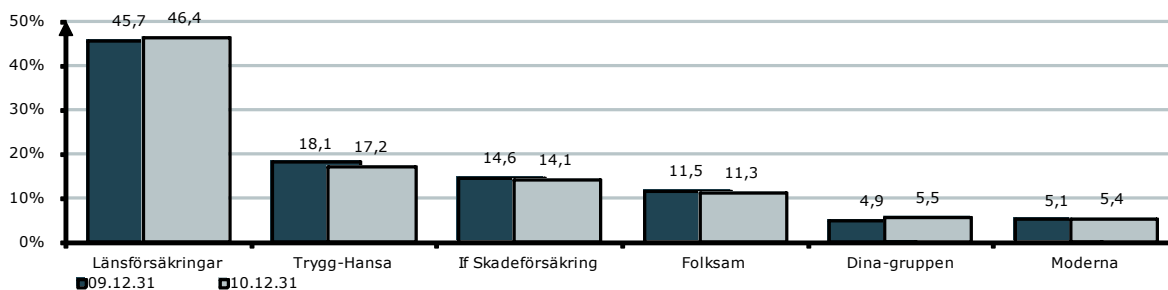


Diagram 15. Antalet försäkrade övriga fordon i procent



Tabell 19. Antal försäkrade fordon 10.12.31

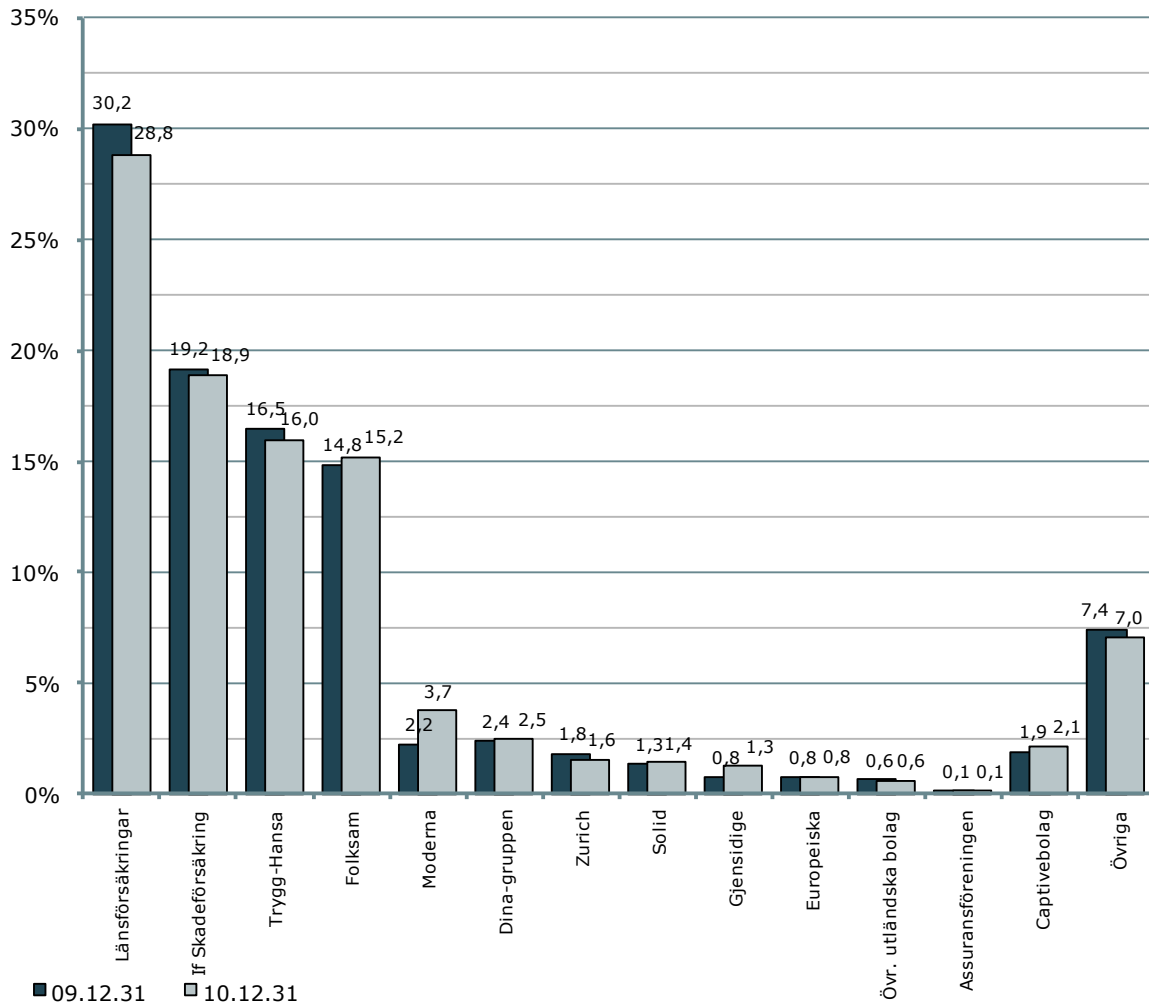
Bolag	Personbilar		Övriga fordon	
	09.12.31	10.12.31	09.12.31	10.12.31
Länsförsäkringar	1 312 971	1 364 438	1 162 487	1 179 087
If Skadeförsäkring	1 121 562	1 062 013	371 875	359 057
Folksam	842 514	902 229	291 777	286 141
Trygg-Hansa	615 260	592 164	460 810	435 961
Dina-gruppen	129 935	137 103	124 731	140 796
Moderna	73 041	104 181	130 701	137 587
TOTALT	4 095 283	4 162 128	2 542 381	2 538 629

Källa: Försäkringsförbundets blankett Bestånd

Marknadsandelar för skadeförsäkring

Marknadsandelarna baseras på premieinkomst för skadeförsäkring för samtliga försäkringsgrenar och omfattar tolv månader bakåt i tiden från redovisat datum.

Diagram 16. Marknadsandelar i procent, skadeförsäkring



Källa: Finansinspektionens blankett för Skadeförsäkringsbolag

Premieinkomsten omfattar tolv månader bakåt i tiden från redovisat datum. Siffrorna i parentes är från föregående period.

Tabell 20. Premieinkomst för olika försäkringsgrenar miljoner kronor 10.12.31

	Företag&Fastighet		Hem&Villa		Trafik		Motor		Sjuk&Olycksfall		Husdjur		Fartyg, transport och luftfart		Övrigt		TOTALT	
	10.12.31	09.12.31	10.12.31	09.12.31	10.12.31	09.12.31	10.12.31	09.12.31	10.12.31	09.12.31	10.12.31	09.12.31	10.12.31	09.12.31	10.12.31	09.12.31	10.12.31	09.12.31
Länsförsäkringar	4 953	(5 095)	3 439	(3 442)	2 882	(2 872)	3 521	(3 591)	1 250	(1 188)	1 291	(1 248)	97	(98)			17 433	(17 534)
If Skadeförsäkring	1 838	(1 919)	1 611	(1 577)	1 980	(2 100)	4 512	(4 163)	586	(487)	279	(246)	601	(627)	1		11 407	(11 120)
Trygg-Hansa	1 743	(1 798)	1 462	(1 448)	1 806	(1 897)	2 126	(2 012)	2 427	(2 288)			100	(114)			9 664	(9 557)
Folksam	284	(227)	3 209	(2 879)	1 245	(1 246)	2 363	(2 107)	1 448	(1 594)	403	(396)	2	(3)	220	(145)	9 173	(8 597)
Moderna	426	(295)	656	(493)	440	(233)	504	(274)	89	(0)			52		93	(0)	2 261	(1 295)
Övriga	287	(433)	125	(12)					153	(128)	2	(1)	52	(51)	1 009	(661)	1 629	(1 286)
Dina-gruppen	404	(372)	395	(390)	288	(268)	332	(296)	27	(26)	27	(12)			11	(11)	1 483	(1 375)
Sakförsäkring, Captivebolag	1 099	(1 444)	60	(0)	11	(12)	12	(12)	22	(22)			21	(21)	46	(-425)	1 270	(1 087)
Landstingen	975	(950)															975	(950)
Zurich	816	(920)			1		35	(26)					88	(106)			940	(1 053)
Solid	4	(5)	589	(565)	11		36	(14)	75	(67)	6	(5)			125	(106)	846	(763)
Gjensidige	316	(97)	33	(27)	176	(150)	242	(174)									767	(448)
Anticimex	86	(91)	460	(395)													545	(486)
SveLand	148	(226)	47	(48)	56	(80)	66	(98)			226	(219)					544	(670)
Europeiska			470	(442)													470	(442)
Övr. utländska bolag	70	(148)							229	(212)					72		371	(360)
AFA															165	(550)	165	(550)
Falck							157	(129)									157	(129)
Hermes															126	(110)	126	(110)
Assuransföreningen													78	(83)			78	(83)
SAFE	2	(2)	16	(25)					44	(31)							63	(58)
Accept			2	(1)			4		15	(18)					24	(33)	45	(51)
HSB	28	(24)															28	(24)
Erika			2	(2)													2	(2)
LRF	1	(1)													(0)		1	(1)
TOTALT	13 481	(14 048)	12 576	(11 745)	8 896	(8 858)	13 909	(12 898)	6 366	(6 062)	2 234	(2 127)	1 090	(1 103)	1 892	(1 191)	60 443	(58 031)

Källa: Finansinspektionens blankett för Skadeförsäkringsbolag

Premieinkomsten omfattar tolv månader bakåt i tiden från redovisat datum. Siffrorna i parentes är från föregående period.

Tabell 21. Marknadsandelar för olika försäkringsgrenar i procent 10.12.31

	Företag&Fastighet		Hem&Villa		Trafik		Motor		Sjuk&Olycksfall		Husdjur		Fartyg, transport och luftfart		Övrigt		TOTALT	
	10.12.31	09.12.31	10.12.31	09.12.31	10.12.31	09.12.31	10.12.31	09.12.31	10.12.31	09.12.31	10.12.31	09.12.31	10.12.31	09.12.31	10.12.31	09.12.31	10.12.31	09.12.31
Länsförsäkringar	36,7	(36,3)	27,3	(29,3)	32,4	(32,4)	25,3	(27,8)	19,6	(19,6)	57,8	(58,7)	8,9	(8,9)			28,8	(30,2)
If Skadeförsäkring	13,6	(13,7)	12,8	(13,4)	22,3	(23,7)	32,4	(32,3)	9,2	(8,0)	12,5	(11,5)	55,1	(56,9)	0,0		18,9	(19,2)
Trygg-Hansa	12,9	(12,8)	11,6	(12,3)	20,3	(21,4)	15,3	(15,6)	38,1	(37,7)			9,2	(10,4)			16,0	(16,5)
Folksam	2,1	(1,6)	25,5	(24,5)	14,0	(14,1)	17,0	(16,3)	22,7	(26,3)	18,1	(18,6)	0,1	(0,2)	11,6	(12,2)	15,2	(14,8)
Moderna	3,2	(2,1)	5,2	(4,2)	4,9	(2,6)	3,6	(2,1)	1,4	(0,0)			4,8		4,9	(0,0)	3,7	(2,2)
Övriga	2,1	(3,1)	1,0	(0,1)					2,4	(2,1)	0,1	(0,0)	4,8	(4,6)	53,4	(55,5)	2,7	(2,2)
Dina-gruppen	3,0	(2,6)	3,1	(3,3)	3,2	(3,0)	2,4	(2,3)	0,4	(0,4)	1,2	(0,6)			0,6	(0,9)	2,5	(2,4)
Sakförsäkring, Captivebolag	8,2	(10,3)	0,5	(0,0)	0,1	(0,1)	0,1	(0,1)	0,3	(0,4)			1,9	(1,9)	2,4	(-35,7)	2,1	(1,9)
Landstingen	7,2	(6,8)															1,6	(1,6)
Zurich	6,1	(6,6)			0,0		0,3	(0,2)					8,1	(9,6)			1,6	(1,8)
Solid	0,0	(0,0)	4,7	(4,8)	0,1		0,3	(0,1)	1,2	(1,1)	0,2	(0,3)			6,6	(8,9)	1,4	(1,3)
Gjensidige	2,3	(0,7)	0,3	(0,2)	2,0	(1,7)	1,7	(1,3)									1,3	(0,8)
Anticimex	0,6	(0,7)	3,7	(3,4)													0,9	(0,8)
SveLand	1,1	(1,6)	0,4	(0,4)	0,6	(0,9)	0,5	(0,8)			10,1	(10,3)					0,9	(1,2)
Europeiska			3,7	(3,8)													0,8	(0,8)
Övr. utländska bolag	0,5	(1,1)							3,6	(3,5)			0,0		3,8		0,6	(0,6)
AFA															8,7	(46,1)	0,3	(0,9)
Falck							1,1	(1,0)									0,3	(0,2)
Hermes															6,6	(9,2)	0,2	(0,2)
Assuransföreningen													7,2	(7,5)			0,1	(0,1)
SAFE	0,0	(0,0)	0,1	(0,2)					0,7	(0,5)							0,1	(0,1)
Accept			0,0	(0,0)			0,0		0,2	(0,3)					1,3	(2,8)	0,1	(0,1)
HSB	0,2	(0,2)															0,0	(0,0)
Erika			0,0	(0,0)													0,0	(0,0)
LRF	0,0	(0,0)													0,0	(0,0)	0,0	(0,0)
TOTALT	100,0	(100,0)	100,0	(100,0)	100,0	(100,0)	100,0	(100,0)	100,0	(100,0)	100,0	(100,0)	100,0	(100,0)	100,0	(100,0)	100,0	(100,0)

Källa: Finansinspektionens blankett för Skadeförsäkringsbolag

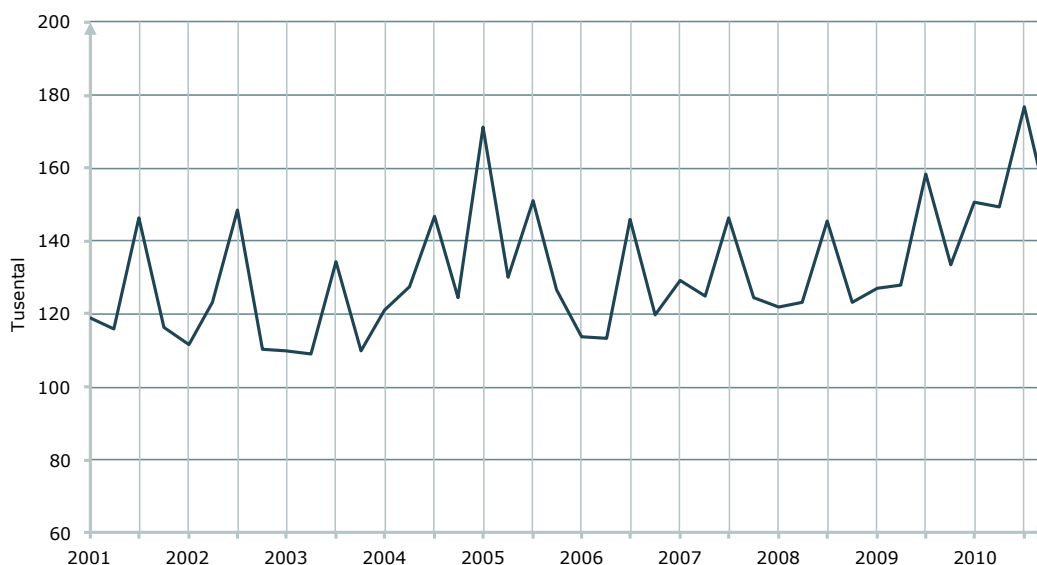
Antal anmälda skador

Antalet anmälda skador visar antalet skador sedan årets början och jämförs med motsvarande period föregående år. Diagrammet visar antalet anmälda skador rullande 12 månader bakåt i tiden för respektive kvartal. Antalet anmälda skador baseras på månadsstatistik som rapporteras till Försäkringsförbundet. De bolag som redovisar månadsstatistik är: Dina-gruppen, Europeiska, Folksam, If Skadeförsäkring, Länsförsäkringar, Moderna Försäkringar och Trygg Hansa. Siffrorna är antal anmälda skador och den procentuella förändringen är jämfört med föregående period.

Tabell 22. Hem-, villa-, fritidshusförsäkring och sep. båtförsäkring

	2009q1-q4	2010q1-q4	Procentuell förändring
Komb. Hemförsäkring	226 414	249 069	10
Villahemförsäkring	296 853	346 061	17
Fritidshusförsäkring	16 635	22 268	34
Sep. Båtförsäkring	6 640	7 363	11
TOTALT	546 542	624 761	14
Brand	24 229	22 578	-7
Inbrott	33 674	34 019	1
Vatten	62 741	78 677	25
Storm o natur	6 838	10 698	56

Diagram 17. Totalt antal anmälda skador kvartalsvis inom kombinerad hemförsäkring, villahemförsäkring, fritidshusförsäkring och båtförsäkring sedan 2000 kvartal 1



Källa: Försäkringsförbundets Månadsstatistik, Antalet anmälda skador

Information

Tabeller och diagram bygger på uppgifter som försäkringsbolagen lämnar till Finansinspektionen och till Försäkringsförbundet. Uppgifterna avser bolagens svenska affär. Även utländska bolags försäljning till svenska kunder inkluderas. Vissa tabeller återkommer inte varje kvartal utan endast en eller ett par gånger per år.

Statistiken kan skilja sig från Finansinspektionens (FI) statistik i vissa tabeller bland annat för att vissa captivebolag och lokala försäkringsbolag inte rapporterar till Försäkringsförbundet.

Livförsäkringsbolagens kollektiva konsolidering redovisas endast för verksamheter där överskottet ska gå tillbaka till försäkringstagarna.

Nyteckning inom fond- och övrig livförsäkring: För att räknas som nytecknad försäkring skall den vara såväl beviljad som löst, det vill säga första premien skall vara betald. Försäkringen räknas med i den första period då båda dessa förutsättningar är uppfyllda.

Premieinkomst omfattar all premiebetalning från såväl nytecknade som äldre livförsäkringar. Uppgiften ingår i beskrivningen av kontantflödet mellan branschen och omvärlden.

Redovisande bolag:

Livbolagens kollektiva konsolidering: redovisande bolag anges i anslutning till respektive tabell.

Nyteckning inom livförsäkring samt inbetalda premier, livbolag: samtliga bolag redovisade i tabell.

Inbetalda premier, skadebolag: samtliga bolag, som redovisar till Finansinspektionen, hela Dina-gruppen samt följande utländska bolag: ACE och Zürich.

Marknadsandelar, skadebolag: samtliga bolag redovisade i anslutning till tabell med verksamhet inom respektive försäkringsgren, Svenska Sjö samt hela Dina-gruppen samt de ovan nämnda utländska bolagen.

Sveriges Försäkringsförbund

Box 24043
104 50 Stockholm

Tel: 08 – 522 785 00

E-post: statistik@forsakringsforbundet.se