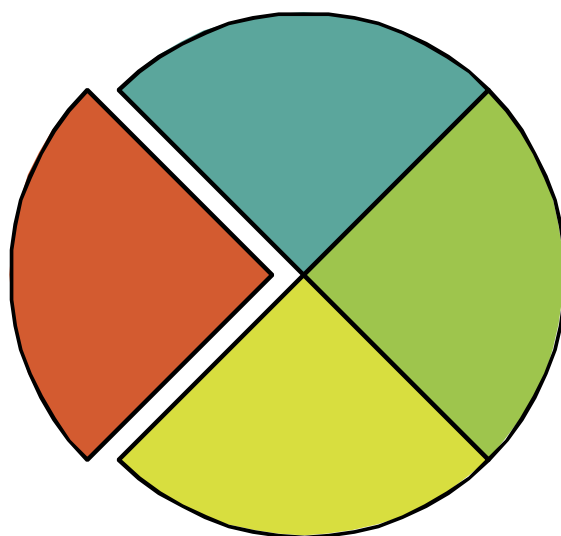


Försäkringsförbundets branschstatistik

Nr 4/2010 – 3e kvartalet 2010



Innehåll

Läsanvisning	0
--------------------	---

LIVFÖRSÄKRINGSBOLAGEN

Totalavkastning	1
Återbäringsränta	3
Kollektiv konsolidering i livförsäkringsbolag	4
Premieinkomst för nyteckning och både gamla och nya försäkringar konkurrensutsatta/ej konkurrensutsatta	6
Premieinkomst för nyteckning och både gamla och nya försäkringar – fondförsäkringar .	7
Premieinkomst för nyteckning och både gamla och nya försäkringar – övriga livförsäkringar	8
Marknadsandel för nyteckning och premieinkomst inom livförsäkring	9
Premieinkomst för nyteckning, fond- och övrig livförsäkring	11
Premieinkomst för både gamla och nya försäkringar – fond- och övrig livförsäkring	12
Marknadsandel för nyteckning av livförsäkring	13
Marknadsandelar av premieinkomst av livförsäkring	14

LIV- OCH SKADEFÖRSÄKRING

Premieinkomst inom liv- och skadeförsäkring	15
---	----

SKADEFÖRSÄKRINGSBOLAGEN

Marknadsandelar – Antalet försäkringar	17
Marknadsandelar – Antalet försäkringar	18
Marknadsandelar för skadeförsäkring	19
Antal anmälda skador	22

INFORMATION

Information	23
-------------------	----



Läsanvisning

Försäkringsförbundets branschstatistik för livförsäkring delas in i underrubrikerna fondförsäkring och övrig livförsäkring. I övrig livförsäkring ingår traditionell livförsäkring och även andra former av försäkring. Denna indelning följer av den som tillämpas i lagstiftningen.

Utländska livbolag som säljer livprodukter till svenskar och redovisar statistik är: Nordea Utland (Nordea LivSF och Nordea L&P Isle of Man), Euroben Life & Pension Ltd, SHB Life & Pension Ltd, Storebrand, svenska filialen, SEB Life och Skandia Utland (Skandia Life, Royal Skandia, Skandia Leben, Skandia Ireland).

Uppgifter om nyteckning för AFA Liv redovisas inte då dessa uppgifter inte redovisas till Finansinspektionen.

Nedan redovisas de förändringar i enskilda bolags statistik som har ägt rum sedan 2008 och som påverkar branschstatistiken. I slutet av denna publikation lämnas ytterligare information vad gäller definitioner och källor till statistiken.

Livförsäkring – förändringar efter 2008

KPA Fondförsäkring fusionerades in i KPA Pensionsförsäkring 2008-12-30.

Aktsam ingår i redovisningen för Trygg Hansa från och med 1 januari 2009.

AFA Sjuk har beslutat att retroaktivt sänka premiesatsen för 2009 till 0 procent för så gott som hela affären. Därför har premieinkomsten blivit 0,1 miljarder kronor mot 5,9 januari-september och 11,5 miljarder kronor helåret 2008.

Avanza redovisar från och med kvartal 4 2009 premieinkomst rensad från insättningar via kreditdepå kopplad till kapitalförsäkring.

Det obligatoriska omvalet i SAF-LO påverkar nyteckningen och premieinkomsten kraftigt. Många försäkrades premier har dirigerats om till nya bolag och produkter, och i några fall till nya produkter inom samma bolag. Effekten blir att den totala premievolymen ökar kraftigt jämfört med tidigare. Nyteckningen och premieinkomsten ökar särskilt kraftigt för AMF (övrig livförsäkring), men även för Folksam-LO (fondförsäkring) och Swedbank (övrig livförsäkring).

AMF flyttade vid årsskiftet 2009/2010 kunder från icke upphandlade till upphandlade produkter inom ITPK

Flytträtten ökar den samlade premieinkomsten, då inflyttat kapital rapporteras som premieinkomst för gamla och nya försäkringar. Runt årsskiftet 2008-2009 inleddes flyttar av tjänstepensionskapital inom ITP, vilket ökat premieinkomsten för bolag som tagit emot stora tjänstepensionsflyttar. Det gäller främst Nordea, AMF och Swedbank.

Alecta räknade vid årsskiftet upp intjänade pensionsrätter i förmånsbestämd ITP. Denna fribrevsuppräknings ingår i premieinkomsten för konkurrensutsatta gamla och nya premier med 1 570 miljoner kronor. I Alectas icke konkurrensutsatta premieinkomst ingår en fribrevsuppräknings med 2 651 miljoner kronor.

Förenade Liv livförsäkrings AB har upphört 2009-12-08.

Skadeförsäkring – förändringar efter 2008

Moderna: Moderna Försäkringar är från 2010-07-01 filial i Tryg Forsikring DK. Redovisning av premier har utökats att även gälla övrig filialförsäljning i Sverige.

Övrigt

Aspis Liv Försäkrings AB förlorade sitt tillstånd att bedriva försäkringsverksamhet i november 2009. Av den anledningen lämnade Aspis Liv Försäkrings AB ingen kvartalsstatistik för kvartal 4 2009. Moderna Liv har övertagit Aspis bestånd.

Totalavkastning

Totalavkastning är ett mått på värdeförändring och direktavkastning på de tillgångar som förvaltas för försäkringstagarnas räkning. I tabellen visas dels siffror på bolagsnivå och/eller på delportföljnivå för de delportföljer där försäkringstagaren har rätt till en andel av överskottet i respektive delportfölj.

Det 5-åriga genomsnittet inkluderar totalavkastning till och med innevarande kvartal samt fyra helår tillbaka i tiden.

Den årliga genomsnittliga totalavkastningen är viktad med marknadsvärdet av de tillgångar som totalavkastningen är beräknad på. Tabellen grundar sig på Försäkringsförbundets Rekommendation om Totalavkastning från 2006-10-02.

Tabell 1. Totalavkastning på tillgångar i procent

Bolag	2007	2008	2009	2010q1-q3	2006-2010
Alecta	4,8	-7,4	12,8	7,0	5,1
varav AlectaOptimalPens.	-	-	22,9	7,1	
Allmänna Änke- och Pupillkassan	2,7	-8,9	17,2	4,6	
AMF Pension	4,9	-6,6	12,6	8,0	5,8
Bliwa				4,8	
FL Gruppfors	1,7	2,4	7,5	4,7	4,0
Folksam Liv	1,8	0,9	10,3	8,1	5,3
Tradliv	1,8	0,9	9,7	7,7	
KP	-	0,9	11,5	8,8	
Sparande med garanti	1,1	4,8	6,6	5,3	
Sparande utan garanti	0,1	-15,0	19,5	5,9	
KPA Livfors	1,1	2,6	8,2	4,1	3,8
KPA Pensionfors	-3,0	6,3	12,4	7,5	5,1
FPG	2,0	-3,0		6,7	
Handelsbanken Liv	1,2	-1,2			
3% årlig garanti	-	-	-2,1	2,1	
3% slutgaranti	-	-	3,8	3,9	
5% årlig garanti	-	-	1,7	5,1	
Livförvaltning (startdat 20100315)	-	-	-	-0,1	
LF Liv					
Tradliv	6,7	-0,6	2,3	5,7	4,6
Nya Världen	4,2	-28,1	24,3	4,3	1,6
Moderna Liv	0,8	1,6	0,9	0,4	1,3
Nordea Livförsäkring					
Trad (Privat & Tjänste)	1,7	14,9	3,0	7,6	6,3
Tillväxtportföljen	1,6	-14,4	17,9	3,9	2,4
Trygga portföljen	2,1	1,6	3,8	1,4	2,2
PK FPK	0,1	-4,2	5,2		
PK KP	2,6				
SEB TL Fond	-2,9				
Tjänstepension	-	5,3	7,2	5,4	
Övrig pension	-	2,5	9,3	6,4	
SEB TL Gla	2,7	-15,7	15,1	6,3	3,5
Skandia Liv	4,4	-13,4	16,4	6,7	4,4
Tradliv	4,4	-13,4	16,4	6,7	
GPP (25-åring)	-	-23,1	25,4	6,0	
SPP Liv					
Förmånsbestämda	0,5	0,6	4,1	7,1	4,0
Premiebestämda nyteckning	0,4	-5,9	9,6	5,3	
Premiebestämda stängd	0,4	5,1	3,9	6,5	
Storebrand Liv	6,6	-1,4	4,6	3,6	4,1
Swedbank Försäkring					
Traditionell Pension	2,4	-10,6	20,8	6,0	5,4
Trad Pension SAF LO	-	-	-	6,9	
Viktat genomsnitt	3,8	-7,2	11,9	6,9	

Källa: Försäkringsförbundets blankett Totalavkastning

Avkastningsräntor

Avkastningsränta ger upphov till villkorad återbäring och återbäring.

Avkastningsränta är ett sätt att fördela totalavkastningen inom kollektivet av försäkringsstagare och fastställs utifrån den totalavkastning som bolaget uppnått. Hur stor andel av totalavkastningen som fördelas till försäkringskollektivtagarna varierar mellan olika bolag.

Villkorad återbäring är ett överskott som tilldelats försäkringstagarna enligt regler som fastställts i försäkringsvillkoren. Den villkorade återbäringen utgör inte ett riskkapital i försäkringsbolaget.

Den avkastningsränta som ger upphov till återbäring förekommer endast i ömsesidigt bedrivna försäkringsbolag och visar hur mycket försäkringstagarens andel i bolagets överskott förändrats. Återbäringen utgör riskkapital i försäkringsbolaget och fördelas därför endast preliminärt. Till skillnad från återbäringensräntan (se sid 3) bestäms avkastningsräntan direkt utifrån totalavkastningen så att den kollektiva konsolideringen alltid är 100.

Avkastningsräntan anges som hittills uppnådd avkastningsränta under året före skatt och avgifter. Samtliga siffror är i procent.

Tabell 2. Avkastningsränta i procent för beräkning av villkorad återbäring

Bolag	2007	2008	2009	2010q1-q3	2006-2010
Folksam Liv					
Sparande utan garanti	0,7	-15,6	21,9	6,1	2,6
Handelsbanken Liv					
Handelsbanken Liv	1,2	-1,2			
3% årlig garanti			-2,1	2,1	
3% slutgaranti			3,4	3,5	
5% årlig garanti			1,7	4,7	
Livförvaltning (startdat 20100315)				-0,1	
Nordea Livförsäkring					
Premiegaranti: Tillväxtportfölj	1,6	-14,4	17,9	3,9	2,3
Premiegaranti: Trygg portfölj	2,1	1,6	3,8	1,4	2,1
Trad (Privat & Tjänste)	1,7	14,9	3,0	7,6	6,0
SPP Liv					
Förmånsbestämd portfölj	0,5	0,6	4,1	7,1	
Premiebestämd, nyteckning	0,4	-5,9	8,6	4,8	
Premiebestämd, stängd	0,4	4,7	3,6	5,9	
Storebrand Liv					
Storebrand Liv	8,4	1,0	4,6	2,5	4,6
Swedbank Försäkring					
Traditionell Pension	2,4	-10,6	20,8	6,0	5,2
Trad Pension SAF LO				6,9	

Källa: Bolagsdata

Tabell 3. Avkastningsränta i procent för beräkning av återbäring

Bolag	2007	2008	2009	2010q1-q3	2006-2010
AMF Pension					
Avtalspension SAF-LO ny, under uppskovstid				4,1	
Övrig traditionell försäkring				26,9	
Folksam Liv					
Sparande med garanti	1,5	4,7	7,4	5,5	4,2
Avtalspension Premiegaranti (45-åring)				2,4	
KPA Pensionförs					
KPA Pensionförsäkring	-3,4	6,3	11,9	7,5	4,6
LF Liv					
Nya världen	4,2	-28,1	24,3	4,3	1,5

Källa: Bolagsdata

Återbäringsränta

Återbäringsräntor förekommer endast i ömsesidigt bedrivna försäkringsbolag och är ett sätt att fördela överskott preliminärt till försäkringstagarna. Återbärning uppstår om bolagets resultat av kapitalförvaltning, dödlighetsutfall, drifts- och skattekostnader sammantaget ger ett överskott relativt vad som antogs vid premieberäkningen.

Återbäringsräntan fastställs genom att bolaget gör en prognos av kapitalavkastningen över en längre tidshorizont. Tillfälliga svängningar på kapitalmarknaden utjämnas över tiden. Hänsyn tas också till bolagets aktuella kollektiva konsolidering (se sidan 4).

Återbäringsräntan speglar bolagets totalavkastning utjämnad över tiden. Den årliga genomsnittliga återbäringsräntan är viktad med respektive bolags totala kapital. Samtliga siffror är i procent på årsbasis.

Tabell 4. Återbäringsräntor i procent före skatt och före generella kostnader

Bolag	2007	2008	2009	2010q1-q3
Folksam Liv				
Folksam Liv	7,0	2,8	2,3	5,3
KP		3,8	3,3	9,3
LF Liv				
Sparande före 2003-04-07	9,2	3,5	0,8	5,9
Sparande fr o m 2003-04-07	9,2	3,5	0,8	5,9
SalusAn Liv				
Sparande före 2002-10	2,0	2,0	2,0	2,0
Sparande fr o m 2002-10	2,0	2,0	2,0	2,0
SEB TL Fond				
Sparande före 2004-06-01 Tjänstepension	3,0	1,0	0,0	1,3
Sparande fr o m 2004-06-01 Tjänstepension	3,0	1,0	0,0	1,3
Sparande före 2004-06-01 Övrig	3,0	1,0	0,0	0,0
Sparande fr o m 2004-06-01 Övrig	3,0	1,0	0,0	0,0
SEB TL Gla	10,9	5,1	0,2	3,9
Skandia Liv				
Sparande före 2000-01	10,2	2,4	1,0	5,4
Sparande fr o m 2000-01-01	10,2	2,4	1,0	5,4
Sparande fr o m 2000-11-01	10,2	2,4	1,0	5,4
Sparande fr o m 2002-07-22	10,2	2,4	1,0	5,4
Genomsnitt	9,0		1,3	4,4

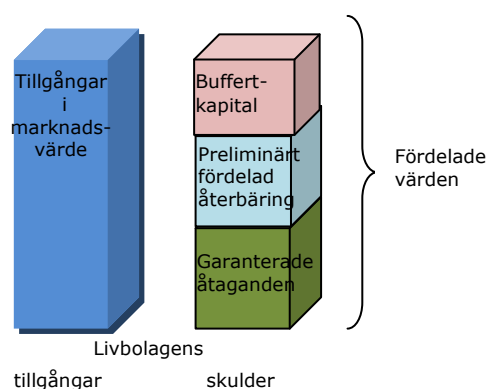
Källa: Bolagsdata

Kollektiv konsolidering i livförsäkringsbolag

Genom att förränta de försäkrades tillgodohavanden med återbäringsränta kontinuerligt fördelas överskott preliminärt till försäkringstagarna. Bolaget tillämpar då den så kallade retrospektivreservmetoden. Retrospektivreservmetoden tillämpas för privat försäkring och premiebestämda tjänstepensioner.

En annan metod, pensionstilläggsmetoden, används också för fördelning av överskott. Metoden innebär att avtalade pensioner höjs med en viss procentsats (vilket ej sker kontinuerligt som i retrospektivreservmetoden) och tillämpas för förmånsbestämda tjänstepensioner. Normalt fördelas inte alla tillgångsvärden i försäkringsbolaget. Det innebär att en buffert i form av ej fördelade tillgångsvärden uppstår, så kallad kollektiv konsolidering. Detta gäller även för bolag som tillämpar både den så kallade pensionstilläggsmetoden för fördelning av överskott och retrospektivreservmetoden.

Buffertkapitalet är skillnaden mellan tillgångarnas marknadsvärde och summan av de preliminärt fördelade tillgångsvärdena. De preliminärt fördelade tillgångsvärdena utgörs



av summan av garanterade åtaganden och preliminärt fördelad återbäring.

Konsolideringsnivån beräknas som kvoten, uttryckt i procent, mellan tillgångarnas marknadsvärden och preliminärt fördelade tillgångsvärden. En konsolideringsnivå över 100 procent innebär att tillgångarnas marknadsvärden är högre än de preliminärt fördelade tillgångsvärden.

Livförsäkringsbolagen bestämmer gränserna inom vilka respektive bolags konsolideringsnivå normalt ska tillåtas variera. Det utgör ett kriterium vid bestämmande av återbäringsräntan.

För bolag som tillämpar avkastningsränta som ger upphov till återbäring hålls den kollektiva konsolideringen konstant på 100 då allt överskott fördelas med den totalavkastning bolaget haft.

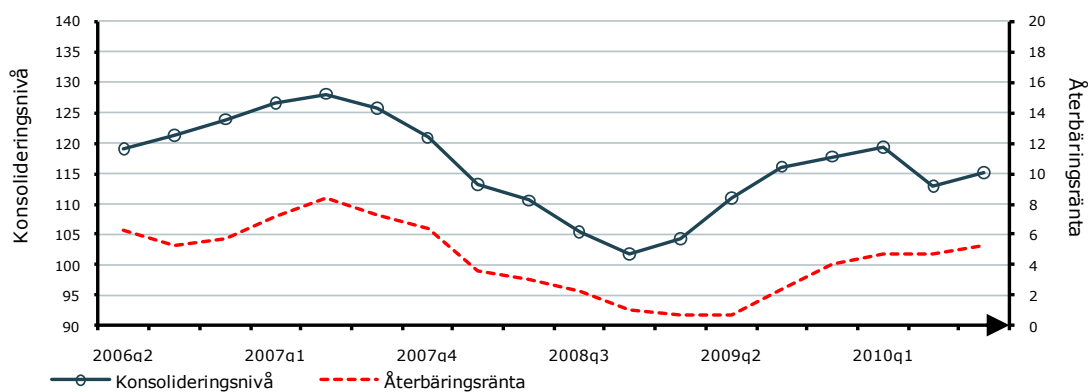
Samtliga siffror är uppskattade preliminära värden och i procent.

Tabell 5. Konsolideringsnivå i några försäkringsbolag i procent

Bolag	Retrospektivreservmetod		Pensionstilläggsmetod	
	10.06.30	10.09.30	10.06.30	10.09.30
Alecta 1)	100,4	100,0	134,1	134,0
Allmänna Änke- och Pupillkassan	160,5	165,1		
AMF Pension 2)	99,8	101,0	145,3	150,7
AMF Pension SAF-LO ny 3)	99,8	102,1		
Folksam Liv	113,9	117,2	141,8	149,1
KPA Pensionförs 1)	100,1	100,1	106,1	108,9
LF Liv	106,8	109,3		
SalusAn Liv	103,8	110,3		
SEB TL Gla	102,8	106,2		
Skandia Liv	105,3	106,6	138,6	138,6
TOTALT	103,8	105,5	134,2	134,7

- 1) Alectas och KPA Pensions konsolidering är alltid 100 procent. Alecta använder retrospektivreservmetoden och KPA Pension sätter in avkastningsräntan på spararnas konto direkt efter varje kvartal.
- 2) Gäller Övrig traditionell försäkring
- 3) Gäller försäkringar under uppskovstid

Diagram 1. Återbäringsränta och kollektiv konsolidering, i procent



Källa: Finansinspektionens blankett Kollektiv konsolidering



Nyteckningspremier och premieinkomst för konkurrensutsatta/ej konkurrensutsatta försäkringar

I detta avsnitt redovisas premieinkomsten för nyteckning (försäljning av nya försäkringar) inom livförsäkring (individuell försäkring och gruppförsäkring) samt sjuk- och olycksfallsförsäkring. Här redovisas även den totala premieinkomsten för både gamla och nya försäkringar. Siffrorna omfattar premieinkomsten tolv månader bakåt i tiden från redovisat datum och redovisas i miljoner kronor.

Tabell 6. Nyteckningspremier och premieinkomst för konkurrensutsatta och ej konkurrensutsatta försäkringar jämfört med föregående år i miljoner kronor.

Bolag	Nyteckning				Premieinkomst	
	Årlig premie		Engångspremie		Gamla och nya försäkringar	
	08q4-09q3	09q4-10q3	08q4-09q3	09q4-10q3	08q4-09q3	09q4-10q3
Konkurrensutsatta						
Alecta	2 233,8	1 394,2	357,9	405,8	9 814,5	11 795,5
Allmänna Änke- & Pupillkassan	1,3	1,2	0,2	0,1	4,7	4,9
AMF Pension	685,8	7 663,4	2 085,4	847,7	13 527,4	15 020,9
Aspis liv	11,6				192,7	
Avanza			1 854,8	2 591,4	15 407,0	15 625,8
Bliwa	5,3	23,4			107,4	124,1
Cardif Nordic					46,7	62,6
Danica	214,5	392,0	1 501,7	3 776,7	3 612,9	7 027,2
Folksam	1 287,4	2 950,4	1 426,0	1 879,7	18 006,6	18 675,0
FL Gruppfors	4,5	1,4			473,1	475,6
Folksam Fondfors	350,8	615,6	868,1	1 068,8	2 378,2	3 623,4
Folksam Liv	253,1	244,5	243,3	379,7	4 499,9	4 290,3
Folksam LO Fondfors	319,3	1 811,2			2 999,9	2 584,2
KP Fondforsäkring	12,5		1,7		110,8	
KPA Livfors					809,6	843,8
KPA Pensionfors	347,2	277,7	313,0	431,2	6 735,1	6 857,7
Handelsbanken	441,5	972,9	2 968,8	3 187,0	8 758,7	10 025,6
Handelsbanken Liv	441,5	972,9	581,8	1 039,8	5 258,2	6 123,2
SHB L&P			2 386,9	2 147,2	3 500,5	3 902,5
Holmia	28,8	23,9			337,1	351,2
If Liv	17,4	21,3			27,4	37,6
IKANO Liv	3,6	4,5	0,1		8,3	15,0
LRF					85,0	
Länsförsäkringar	1 639,1	1 860,5	804,9	807,5	11 860,8	12 823,0
EFEL Liv	0,4	-0,4			81,6	-79,2
LF Fondliv	989,6	1 090,9	249,3	249,4	5 671,0	6 171,2
LF Liv	649,2	770,0	555,6	558,1	5 916,1	6 473,9
LF GruppLiv AB					192,1	257,1
Moderna	572,8	558,6	482,8	452,7	2 899,0	2 941,5
Nordea Liv	729,6	949,0	3 697,7	4 749,4	9 793,6	12 243,6
Nordea Livförsäkring	328,5	672,7	51,4	83,8	3 608,4	4 080,2
Nordea Utland	401,1	276,3	3 646,3	4 665,6	6 185,2	8 163,3
Nordnet	35,1	39,2	725,2	1 376,2	8 554,6	12 808,9
PP Pension Fond	7,8	26,5	0,1	0,6	26,6	65,4
SalusAnsvar	19,5	7,6			123,7	102,8
SalusAn Gr	19,5	7,6			97,5	91,7
SalusAn Liv					26,2	11,0
SEB Trygg Liv	1 949,9	2 424,6	4 819,4	5 013,8	19 813,0	20 518,9
SEB Life			3 378,1	3 317,0	3 388,2	3 317,0
SEB TL Fond	1 937,1	2 417,7	1 441,3	1 696,8	14 672,0	15 673,3
SEB TL Gla	12,8	7,0			1 752,7	1 528,5
Skandia	2 047,2	1 526,9	6 360,9	6 551,8	24 400,6	24 216,8
Royal Skandia			947,3	1 087,0	947,3	1 087,0
Skandia	1 240,8	675,0	3 410,5	2 873,4	12 583,1	12 053,8
Skandia Liv	806,4	851,8	2 003,1	2 591,4	10 870,2	11 076,0
SPP	962,3	865,1	1 348,0	821,7	8 926,1	8 644,4
Euroben L&P			376,3	181,8	703,0	454,7
SPP Liv	360,3	234,9	689,0	491,9	4 385,7	3 979,9
SPP Liv Fond	562,4	621,9	94,4	110,7	3 529,7	4 058,0
Storebrand sv filial	39,6	8,3	188,3	37,4	307,6	151,8
Sv Handel Fond	8,4	14,0	9,3	22,9	64,2	128,5
Swedbank Försäkring	861,2	1 378,5	4 088,8	5 544,4	15 786,5	20 432,9
VFF Fond			0,5		0,5	47,2
TOTALT	13 764,0	23 097,7	32 532,4	38 029,5	172 185,5	193 739,4
Ej konkurrensutsatta						
Alecta	1 230,9	720,5	429,6	439,7	9 262,6	11 255,0
AMF Pension					2 140,6	1 840,9
Bliwa					21,1	16,4
Folksam Liv					1 754,0	1 786,0
Skandia Liv	8,3	5,5			230,6	202,6
St Erik Liv	19,2	8,5	1 040,0	7,0	1 059,2	89,7
TOTALT	1 258,4	734,6	1 469,7	446,6	14 468,2	15 190,6

Källa: Finansinspektionens blankett nyteckning och premier - Livförsäkringsbolag

Nyteckningspremier och premieinkomst för fondförsäkringar

I detta avsnitt redovisas premieinkomsten för livförsäkring uppdelad i grenen fondförsäkring. Premieinkomsten är uppdelat i nyteckning (försäljning av nya försäkringar) inom livförsäkring (individuell försäkring och gruppförsäkring) samt sjuk- och olycksfallsförsäkring. Här redovisas även den totala premieinkomsten för både gamla och nya försäkringar. Siffrorna omfattar premieinkomsten tolv månader bakåt i tiden från redovisat datum och redovisas i miljoner kronor.

Tabell 7. Nyteckningspremier och premieinkomst i miljoner kronor jämfört med föregående år, fondförsäkring

Bolag	Nyteckning				Premieinkomst	
	Årlig premie		Engångspremie		Gamla och nya försäkringar	
Fondförsäkring	08q4-09q3	09q4-10q3	08q4-09q3	09q4-10q3	08q4-09q3	09q4-10q3
AMF Pension	206,6	885,1	42,8	26,6	2 666,5	2 702,7
Aspis liv	0,4				3,8	
Avanza			14,3	79,2	67,8	305,0
Danica	211,6	388,7	192,1	363,2	1 509,4	2 026,1
Folksam	740,6	2 486,0	869,8	1 071,3	6 041,7	6 767,8
Folksam Fondförs	350,8	615,6	868,1	1 068,8	2 378,2	3 623,4
Folksam Liv	16,9	28,5		2,5	52,4	59,4
Folksam LO Fondförs	319,3	1 811,2			2 999,9	2 584,2
KP Fondförsäkring	12,5		1,7		110,8	
KPA Pensionförs	41,1	30,8			500,5	500,8
Handelsbanken	354,6	920,4	272,6	875,5	3 058,9	4 558,1
Länsförsäkringar	989,6	1 090,9	249,3	249,4	5 671,0	6 171,2
Moderna	571,0	480,8	482,8	452,7	2 836,1	2 737,8
Nordea Liv	518,9	547,7	2 347,2	3 049,8	5 082,7	6 819,1
Nordea Livförsäkring	117,8	271,4	19,3	48,5	729,9	994,0
Nordea Utland	401,1	276,3	2 327,8	3 001,3	4 352,8	5 825,1
Nordnet					1,4	
SEB Trygg Liv	1 869,6	2 335,2	4 819,4	5 013,8	17 192,1	18 186,0
SEB Life			3 378,1	3 317,0	3 388,2	3 317,0
SEB TL Fond	1 869,6	2 335,2	1 441,3	1 696,8	13 803,9	14 869,0
Skandia	1 240,8	675,0	1 019,1	944,1	8 669,9	8 548,7
Royal Skandia			156,1		156,1	
Skandia	1 240,8	675,0	863,0	944,1	8 513,8	8 548,7
SPP	571,7	623,9	99,3	110,7	3 557,0	4 085,0
SPP Liv Fond	562,4	621,9	94,4	110,7	3 529,7	4 058,0
Storebrand sv filial	9,2	2,0	4,9		27,3	27,1
Swedbank Försäkring	575,1	506,3	1 100,0	1 566,0	9 246,1	9 359,0
Övr. svenska bolag	16,3	40,5	9,4	23,6	90,8	241,2
PP Pension Fond	7,8	26,5	0,1	0,6	26,6	65,4
Sv Handel Fond	8,4	14,0	9,3	22,9	64,2	128,5
VFF Fond						47,2
TOTALT	7 866,8	10 980,6	11 517,9	13 825,8	65 695,3	72 507,9

Källa: Finansinspektionens blankett nyteckning och premier - Livförsäkringsbolag

Nyteckningspremier och premieinkomst för övriga livförsäkringar

I detta avsnitt redovisas premieinkomsten för livförsäkring inom grenen övrig livförsäkring. Premieinkomsten är uppdelad i nyteckning (försäljning av nya försäkringar) inom livförsäkring (individuell försäkring och gruppörsäkring) samt sjuk- och olycksfallsförsäkring. Här redovisas även den totala premieinkomsten för både gamla och nya försäkringar. Siffrorna omfattar premieinkomsten tolv månader bakåt i tiden från redovisat datum och redovisas i miljoner kronor.

Tabell 8. Nyteckningspremier och premieinkomst i miljoner kronor jämfört med föregående år, övrig livförsäkring

Bolag	Nyteckning				Premieinkomst	
	Årlig premie		Engångspremie		Gamla och nya försäkringar	
Övrig livförsäkring	08q4-09q3	09q4-10q3	08q4-09q3	09q4-10q3	08q4-09q3	09q4-10q3
Alecta	2 233,8	1 394,2	357,9	405,8	9 814,5	11 795,5
Allmänna Änke- & Pupillkassan	1,3	1,2	0,2	0,1	4,7	4,9
AMF Pension	479,2	6 778,2	2 042,5	821,1	10 860,9	12 318,2
Aspis liv	11,1				189,0	
Avanza			1 840,5	2 512,2	15 339,2	15 320,8
Bliwa	5,3	23,4			107,4	124,1
Cardif Nordic					46,7	62,6
Danica	2,8	3,3	1 309,6	3 413,4	2 103,5	5 001,1
Folksam	546,8	464,4	556,2	808,4	11 964,8	11 907,2
FL Gruppfors	4,5	1,4			473,1	475,6
Folksam Liv	236,2	216,0	243,3	377,2	4 447,5	4 230,8
KPA Livfors					809,6	843,8
KPA Pensionfors	306,2	246,9	313,0	431,2	6 234,6	6 356,9
Handelsbanken	86,8	52,6	2 696,2	2 311,6	5 699,7	5 467,5
Handelsbanken Liv	86,8	52,6	309,2	164,3	2 199,3	1 565,0
SHB L&P			2 386,9	2 147,2	3 500,5	3 902,5
Holmia	28,8	23,9			337,1	351,2
If Liv	17,4	21,3			27,4	37,6
LRF					85,0	
Länsförsäkringar	649,6	769,6	555,6	558,1	6 189,8	6 651,8
EFEL Liv	0,4	-0,4			81,6	-79,2
LF Liv	649,2	770,0	555,6	558,1	5 916,1	6 473,9
LF GruppLiv AB					192,1	257,1
Moderna	1,8	77,8			62,8	203,7
Nordea Liv	210,7	401,3	1 350,6	1 699,5	4 710,8	5 424,5
Nordea Livförsäkring	210,7	401,3	32,1	35,3	2 878,5	3 086,3
Nordea Utland			1 318,4	1 664,2	1 832,3	2 338,3
Nordnet	35,1	39,2	725,2	1 376,2	8 553,2	12 808,9
SalusAnsvar	19,5	7,6			123,7	102,8
SalusAn Gr	19,5	7,6			97,5	91,7
SalusAn Liv					26,2	11,0
SEB Trygg Liv	80,3	89,4			2 620,8	2 332,8
SEB TL Fond	67,5	82,4			868,1	804,3
SEB TL Gla	12,8	7,0			1 752,7	1 528,5
Skandia	806,4	851,8	5 341,8	5 607,7	15 730,7	15 668,1
Royal Skandia			791,2	1 087,0	791,2	1 087,0
Skandia			2 547,5	1 929,3	4 069,3	3 505,1
Skandia Liv	806,4	851,8	2 003,1	2 591,4	10 870,2	11 076,0
SPP	390,7	241,2	1 248,7	711,1	5 369,0	4 559,3
Euroben L&P			376,3	181,8	703,0	454,7
SPP Liv	360,3	234,9	689,0	491,9	4 385,7	3 979,9
Storebrand sv filial	30,4	6,3	183,4	37,4	280,3	124,7
Swedbank Försäkring	286,1	872,2	2 988,8	3 978,4	6 540,5	11 073,9
Övr. svenska bolag	3,6	4,5	0,6		8,9	15,0
IKANO Liv	3,6	4,5	0,1		8,3	15,0
VFF Fond			0,5		0,5	
TOTALT	5 897,2	12 117,1	21 014,5	24 203,6	106 490,2	121 231,5

Källa: Finansinspektionens blankett nyteckning och premier – Livförsäkringsbolag

Marknadsandel för nyteckning och premieinkomst för fond- och övrig livförsäkring

Marknadsandelen baseras på nyteckningen för premieinkomsten. Marknadsandelen beräknas genom att årlig premie och engångspremie läggs ihop. Engångspremien divideras med 10 för att bättre återspegla en årssiffra. Samtliga siffror är i procent. Siffrorna omfattar premieinkomsten tolv månader bakåt i tiden från redovisat datum.

Tabell 9. Marknadsandelar i procent, fondförsäkring

Bolag	Procentuell andel		Procentuell andel	
	Nyteckning: Totalt		Gamla och nya försäkringar	
Fondförsäkring	08q4-09q3	09q4-10q3	08q4-09q3	09q4-10q3
AMF Pension	2,3	7,2	4,1	3,7
Aspis liv	0,0	0,0	0,0	0,0
Avanza	0,0	0,1	0,1	0,4
Danica	2,6	3,4	2,3	2,8
Folksam	9,2	21,0	9,2	9,3
Folksam Fondförs	4,9	5,8	3,6	5,0
Folksam Liv	0,2	0,2	0,1	0,1
Folksam LO Fondförs	3,5	14,6	4,6	3,6
KP Fondförsäkring	0,1	0,0	0,2	0,0
KPA Pensionförs	0,5	0,2	0,8	0,7
Handelsbanken	4,2	8,2	4,7	6,3
Länsförsäkringar	11,2	9,0	8,6	8,5
Moderna	6,9	4,3	4,3	3,8
Nordea Liv	8,4	6,9	7,7	9,4
Nordea Livförsäkring	1,3	2,2	1,1	1,4
Nordea Utland	7,0	4,7	6,6	8,0
Nordnet	0,0	0,0	0,0	0,0
SEB Trygg Liv	26,1	22,9	26,2	25,1
SEB Life	3,7	2,7	5,2	4,6
SEB TL Fond	22,3	20,3	21,0	20,5
Skandia	14,9	6,2	13,2	11,8
Royal Skandia	0,2	0,0	0,2	0,0
Skandia	14,7	6,2	13,0	11,8
SPP	6,4	5,1	5,4	5,6
SPP Liv Fond	6,3	5,1	5,4	5,6
Storebrand sv filial	0,1	0,0	0,0	0,0
Swedbank Försäkring	7,6	5,4	14,1	12,9
Övr. svenska bolag	0,2	0,3	0,1	0,3
PP Pension Fond	0,1	0,2	0,0	0,1
Sv Handel Fond	0,1	0,1	0,1	0,2
VFF Fond	0,0	0,0	0,0	0,1
TOTALT	100,0	100,0	100,0	100,0

Källa: Finansinspektionens blankett nyteckning och premier – Livförsäkringsbolag

Tabell 10. Marknadsandelar i procent, övrig livförsäkring

Bolag Övrig livförsäkring	Procentuell andel Nyteckning: Totalt		Procentuell andel Gamla och nya försäkringar	
	08q4-09q3	09q4-10q3	08q4-09q3	09q4-10q3
Alecta	28,4	9,9	9,2	9,7
Allmänna Änke- & Pupillkassan	0,0	0,0	0,0	0,0
AMF Pension	8,5	47,2	10,2	10,2
Aspis liv	0,1	0,0	0,2	0,0
Avanza	2,3	1,7	14,4	12,6
Bliwa	0,1	0,2	0,1	0,1
Cardif Nordic	0,0	0,0	0,0	0,1
Danica	1,7	2,4	2,0	4,1
Folksam	7,5	3,8	11,2	9,8
FL Gruppfors	0,1	0,0	0,4	0,4
Folksam Liv	3,3	1,7	4,2	3,5
KPA Livfors	0,0	0,0	0,8	0,7
KPA Pensionfors	4,2	2,0	5,9	5,2
Handelsbanken	4,5	2,0	5,4	4,5
Handelsbanken Liv	1,5	0,5	2,1	1,3
SHB L&P	3,0	1,5	3,3	3,2
Holmia	0,4	0,2	0,3	0,3
If Liv	0,2	0,1	0,0	0,0
LRF	0,0	0,0	0,1	0,0
Länsförsäkringar	8,8	5,7	5,8	5,5
EFEL Liv	0,0	-0,0	0,1	-0,1
LF Liv	8,8	5,7	5,6	5,3
LF GruppLiv AB	0,0	0,0	0,2	0,2
Moderna	0,0	0,5	0,1	0,2
Nordea Liv	4,3	3,9	4,4	4,5
Nordea Livförsäkring	2,7	2,8	2,7	2,5
Nordea Utland	1,6	1,1	1,7	1,9
Nordnet	1,3	1,2	8,0	10,6
SalusAnsvar	0,2	0,1	0,1	0,1
SalusAn Gr	0,2	0,1	0,1	0,1
SalusAn Liv	0,0	0,0	0,0	0,0
SEB Trygg Liv	1,0	0,6	2,5	1,9
SEB TL Fond	0,8	0,6	0,8	0,7
SEB TL Gla	0,2	0,0	1,6	1,3
Skandia	16,8	9,7	14,8	12,9
Royal Skandia	1,0	0,7	0,7	0,9
Skandia	3,2	1,3	3,8	2,9
Skandia Liv	12,6	7,6	10,2	9,1
SPP	6,4	2,1	5,0	3,8
Euroben L&P	0,5	0,1	0,7	0,4
SPP Liv	5,4	2,0	4,1	3,3
Storebrand sv filial	0,6	0,1	0,3	0,1
Swedbank Försäkring	7,3	8,7	6,1	9,1
Övr. svenska bolag	0,0	0,0	0,0	0,0
IKANO Liv	0,0	0,0	0,0	0,0
VFF Fond	0,0	0,0	0,0	0,0
TOTALT	100,0	100,0	100,0	100,0

Källa: Finansinspektionens blankett nyteckning och premier - Livförsäkringsbolag

Nyteckningspremier för fond- och övrig livförsäkring

Avsnittet redovisar premieinkomsten för nyteckning (försäljning av nya försäkringar) inom livförsäkring fördelat på olika produktområden. Uppgifterna från premiepensions-systemet ingår inte. Premieinkomsten för nyteckning redovisas i miljoner kronor och den procentuella andelen är i procent. Siffrorna omfattar premieinkomsten tolv månader bakåt i tiden från redovisat datum.

Tabell 11. Nyteckning i miljoner kronor, fondförsäkring

Fondförsäkring	Nyteckning				Procentuell andel			
	Årlig premie		Engångspremie		Årlig premie		Engångspremie	
	08q4-09q3	09q4-10q3	08q4-09q3	09q4-10q3	08q4-09q3	09q4-10q3	08q4-09q3	09q4-10q3
Tjänstepensionsförsäkring								
- Via valcentral	1 547	4 332	34	116	20	39	0	1
- Övrig								
Konkurrensetsatt	3 411	3 615	1 317	1 409	43	33	11	10
Ej konkurrensetsatt	328	449	132	186	4	4	1	1
Privat pensionsförsäkring	2 580	2 584	10 034	12 114	33	24	87	88
Kapitalförsäkring								
Kapitalpension	0	0	0	0	0		0	
Grupplivförsäkring								
Tjänste								
Privat								
Ouppsägbar sjuk- och olycksfallsförsäkring								
- Individuell								
Tjänste								
Privat								
- Grupp								
Tjänste								
Privat								
TOTALT	7 867	10 981	11 518	13 826	100	100	100	100

Tabell 12. Nyteckning i miljoner kronor, övrig livförsäkring

Övrig livförsäkring	Nyteckning				Procentuell andel			
	Årlig premie		Engångspremie		Årlig premie		Engångspremie	
	08q4-09q3	09q4-10q3	08q4-09q3	09q4-10q3	08q4-09q3	09q4-10q3	08q4-09q3	09q4-10q3
Tjänstepensionsförsäkring								
- Via valcentral	2 066	9 148	35	28	29	71	0	0
- Övrig								
Konkurrensetsatt	2 709	1 800	6 094	4 529	38	14	27	18
Ej konkurrensetsatt	1 258	735	1 470	447	18	6	7	2
Privat pensionsförsäkring	275	254	87	89	4	2	0	0
Kapitalförsäkring	250	231	14 794	19 555	3	2	66	79
Kapitalpension	0	0	0	0	0	0	0	0
Grupplivförsäkring								
Tjänste	157	169	4	2	2	1	0	0
Privat	134	139	0	0	2	1	0	0
Ouppsägbar sjuk- och olycksfallsförsäkring								
- Individuell								
Tjänste	172	206	0	0	2	2	0	0
Privat	28	32	1	1	0	0	0	0
- Grupp								
Tjänste	93	122	0	0	1	1	0	0
Privat	14	14	0	0	0	0	0	0
TOTALT	7 156	12 852	22 484	24 650	100	100	100	100

Tabell 13. Nyteckning i miljoner kronor, summan av fondförsäkring och övrig livförsäkring

Fondförs. och övrig livförsäkring	Nyteckning				Procentuell andel			
	Årlig premie		Engångspremie		Årlig premie		Engångspremie	
	08q4-09q3	09q4-10q3	08q4-09q3	09q4-10q3	08q4-09q3	09q4-10q3	08q4-09q3	09q4-10q3
Tjänstepensionsförsäkring								
- Via valcentral	3 612	13 480	69	143	24	57	0	0
- Övrig								
Konkurrensetsatt	6 120	5 416	7 411	5 938	41	23	22	15
Ej konkurrensetsatt	1 258	735	1 470	447	8	3	4	1
Privat pensionsförsäkring	603	703	219	275	4	3	1	1
Kapitalförsäkring	2 830	2 815	24 828	31 670	19	12	73	82
Kapitalpension	0	0	0	0	0	0	0	0
Grupplivförsäkring								
Tjänste	157	169	4	2	1	1	0	0
Privat	134	139	0	0	1	1	0	0
Ouppsägbar sjuk- och olycksfallsförsäkring								
- Individuell								
Tjänste	172	206	0	0	1	1	0	0
Privat	28	32	1	1	0	0	0	0
- Grupp								
Tjänste	93	122	0	0	1	1	0	0
Privat	14	14	0	0	0	0	0	0
TOTALT	15 022	23 832	34 002	38 476	100	100	100	100

Källa: Finansinspektionens blankett nyteckning och premier – Livförsäkringsbolag

Premieinkomst för fond- och övrig livförsäkring

Avsnittet redovisar premieinkomsten för både gamla och nya försäkringar inom livförsäkring fördelat på olika produktområden. Uppgifter från premiepensionssystemet ingår inte. Premieinkomsten är i miljoner kronor och den procentuella andelen är i procent. Siffrorna omfattar premieinkomsten tolv månader bakåt i tiden från redovisat datum.

Tabell 14. Premieinkomst i miljoner kronor, fondförsäkring

Fondförsäkring	Premieinkomst		Procentuell andel	
	08q4-09q3	09q4-10q3	08q4-09q3	09q4-10q3
Tjänstepensionsförsäkring				
- Via valcentral	16 815	14 837	26	20
- Övrig				
Konkurrensutsatt	22 404	24 141	34	33
- Konv. data (konkurrensutsatt) (ej fördelat)	0	0		
Privat pensionsförsäkring	3 794	3 983	6	5
Kapitalförsäkring	22 396	29 294	34	40
Kapitalpension	286	253	0	0
Grupplivförsäkring				
Tjänste				
Privat				
Ouppsägbar sjuk- och olycksfallsförsäkring				
- Individuell				
Tjänste				
Privat				
- Grupp				
Tjänste				
Privat				
TOTALT	65 695	72 508	100	100

Tabell 15. Premieinkomst i miljoner kronor, övrig livförsäkring

Övrig livförsäkring	Premieinkomst		Procentuell andel	
	08q4-09q3	09q4-10q3	08q4-09q3	09q4-10q3
Tjänstepensionsförsäkring				
- Via valcentral	20 993	25 529	20	21
- Övrig				
Konkurrensutsatt	28 042	27 434	26	23
- Konv. data (konkurrensutsatt) (ej fördelat)	0	0		
Privat pensionsförsäkring	5 851	5 692	5	5
Kapitalförsäkring	43 083	54 794	40	45
Kapitalpension	132	117	0	0
Grupplivförsäkring				
Tjänste	1 561	1 348	1	1
Privat	3 823	3 454	4	3
Ouppsägbar sjuk- och olycksfallsförsäkring				
- Individuell				
Tjänste	1 302	1 337	1	1
Privat	578	555	1	0
- Grupp				
Tjänste	936	813	1	1
Privat	191	158	0	0
TOTALT	106 490	121 231	100	100

Tabell 16. Premieinkomst i miljoner kronor, summan av fondförsäkring och övrig livförsäkring

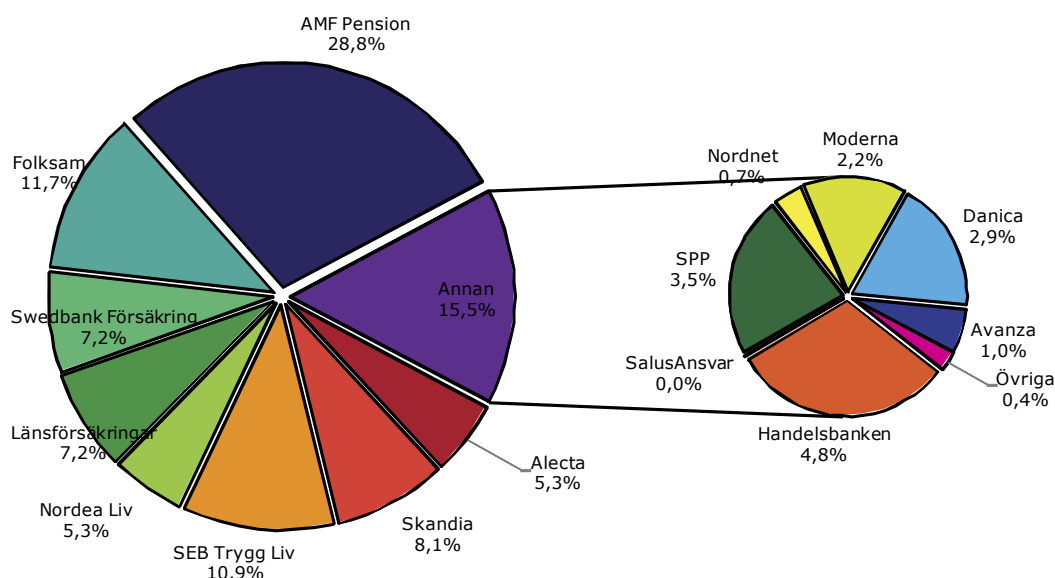
Fond- och Övrig livförsäkring	Premieinkomst		Procentuell andel	
	08q4-09q3	09q4-10q3	08q4-09q3	09q4-10q3
Tjänstepensionsförsäkring				
- Via valcentral	37 808	40 366	22	21
- Övrig				
Konkurrensutsatt	50 446	51 575	29	27
- Konv. data (konk.utsatt) (ej fördelat)	0	0		
Privat pensionsförsäkring	9 645	9 675	6	5
Kapitalförsäkring	65 479	84 088	38	43
Kapitalpension	418	370	0	0
Grupplivförsäkring				
Tjänste	1 561	1 348	1	1
Privat	3 823	3 454	2	2
Ouppsägbar sjuk- och olycksfallsförsäkring				
- Individuell				
Tjänste	1 302	1 337	1	1
Privat	578	555	0	0
- Grupp				
Tjänste	936	813	1	0
Privat	191	158	0	0
TOTALT	172 185	193 739	100	100

Källa: Finansinspektionens blankett nyteckning och premier – Livförsäkringsbolag

Marknadsandel för nyteckning av livförsäkring

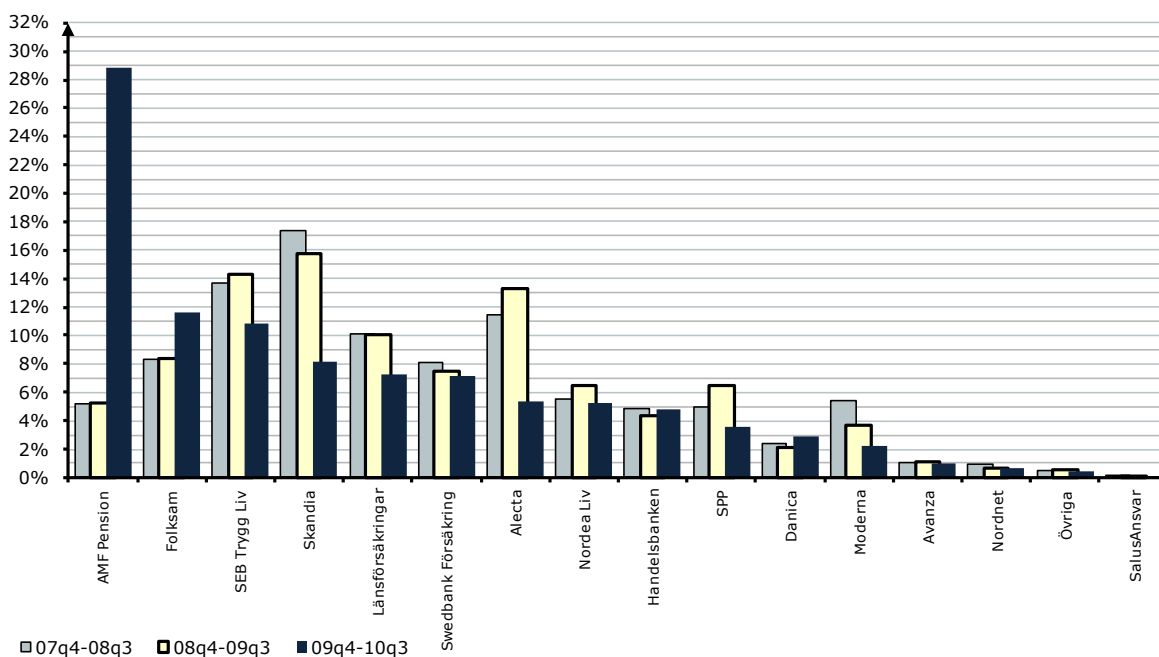
Marknadsandelarna beräknas schablonmässigt genom att årlig premie och engångspremie läggs ihop. Engångspremien divideras med tio för att bättre återspegla en årssiffra. Uppgifterna är baserade på premieinkomsten av nya försäkringar. Marknadsandelarna omfattar premieinkomsten tolv månader bakåt i tiden från redovisat datum och är i procent.

Diagram 2. Marknadsandelar i procent för total nyteckning, konkurrensutsatt affär 10.09.30



Källa: Finansinspektionens blankett för nyteckning och premier – Livförsäkringsbolag

Diagram 3. Marknadsandelar i procent för total nyteckning, konkurrensutsatt affär 08.09.30-10.09.30



Källa: Finansinspektionens blankett för nyteckning och premier – Livförsäkringsbolag

Marknadsandelar av premieinkomst av livförsäkring

I marknadsandelar av premieinkomst för livförsäkring ingår både gamla och nya försäkringar. Marknadsandelarna gäller för konkurrensutsatt affär. Totalt uppgick premieinkomsterna till 193 739 MSEK. Marknadsandelarna omfattar premieinkomsten tolv månader bakåt i tiden från redovisat datum och är i procent.

Diagram 4. Marknadsandelar i procent för premieinkomst för både gamla och nya försäkringar 10.09.30

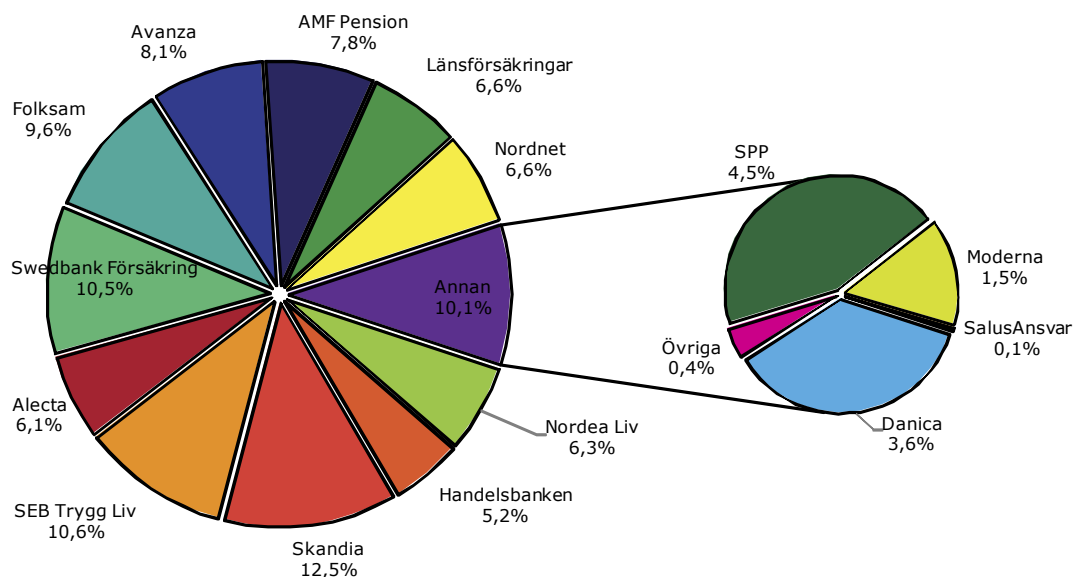
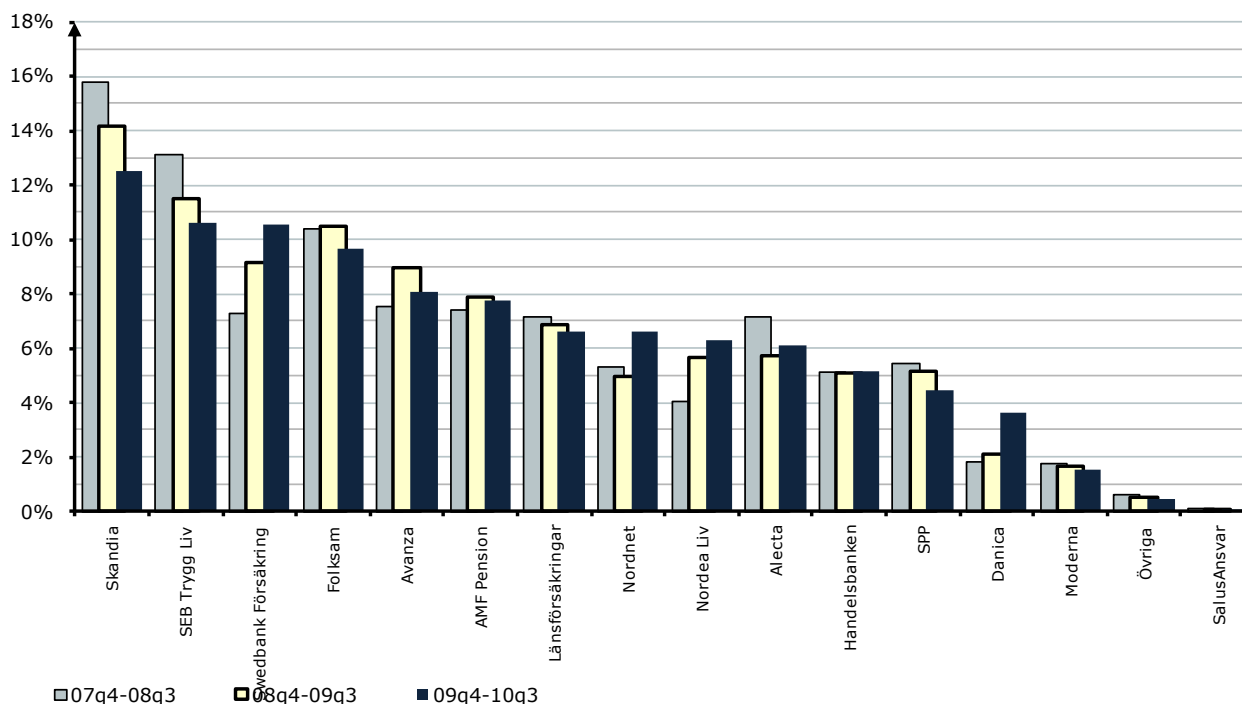


Diagram 5. Marknadsandelar i procent för premieinkomst för både gamla och nya försäkringar, 08.09.30-10.09.30



Källa: Finansinspektionens blankett för nyteckning och premier – Livförsäkringsbolag

Premieinkomst inom liv- och skadeförsäkring

Skadeförsäkring i livbolagen omfattar kort sjuk- och olycksfallsförsäkring. Siffrorna omfattar premieinkomsten tolv månader bakåt i tiden från redovisat datum.

Tabell 17. Premier totalt för hela branschen i miljoner kronor

	09.09.30	10.09.30	Procentuell förändring
Fondförsäkring	65 695	72 508	10
Övrig livförsäkring, konkurrensutsatt	106 490	121 231	14
Övrig livförsäkring, ej konkurrensutsatt	14 468	15 191	5
Summa livförsäkring	186 654	208 930	12
Skadeförsäkring, individuellt tecknad	56 952	59 817	5
Avtalsförsäkringsbolag, skade	8 769	-2 722	-131
Avgångsbidragsförsäkring	254	959	278
Sjuk- o olycksfallsförsäkring	8 516	-3 680	-143
Trygghetsförsäkring vid arbetsskada			-100
Skadeförsäkring i livbolagen*	2 743	2 210	-19
Summa skadeförsäkring	68 465	59 305	-13
TOTALT	255 119	268 235	5

* Livbolagens skadeförsäkringsrörelse omfattar kort sjuk- och olycksfallsförsäkring

Källa: Finansinspektionens blankett för premieinkomst för Skade- respektive Livförsäkringsbolag

Diagram 6. Premieinkomst för livförsäkring sedan 2004

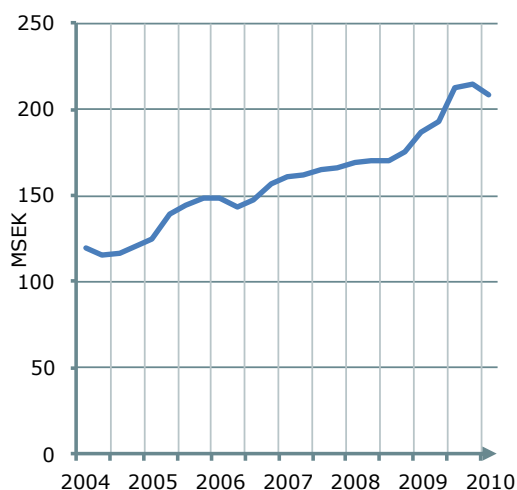
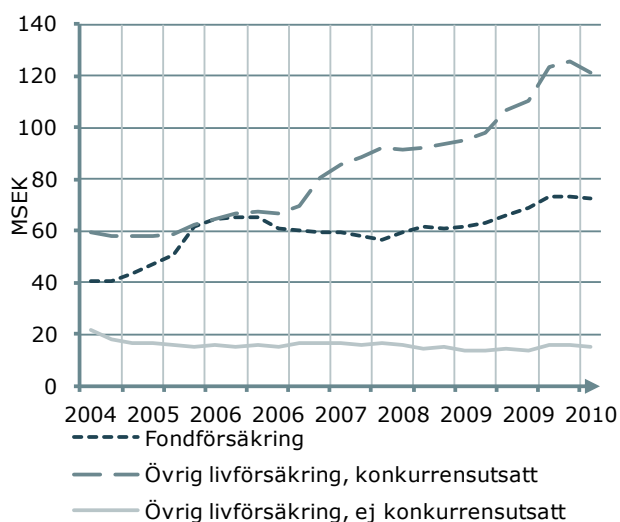
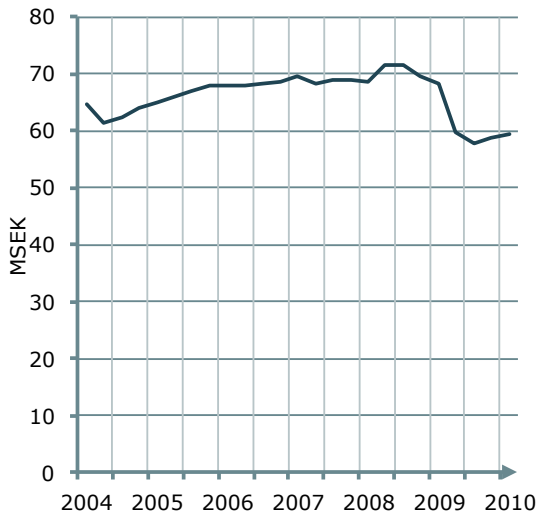
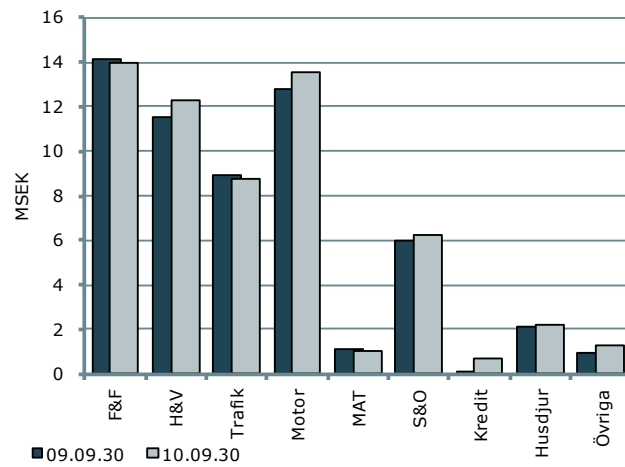


Diagram 7. Premieinkomst för livförsäkring sedan 2004 uppdelat på fond- och övriga livförsäkringar



Källa: Finansinspektionens blankett för nyteckning och premier – Livförsäkringsbolag och Skadeförsäkringsbolag

Diagram 8. Premieinkomst för skadeförsäkring sedan 2004**Diagram 9. Premieinkomst, skadeförsäkring, individuellt tecknade försäkringar fördelat på verksamhetsgrenar**

F&F=Företag&Fastighet, H&V=Hem&Villa, MAT=Fartyg, Transport och Luftfart, S&O=Sjuk- och Olycksfall.

Källa: Finansinspektionens blankett för nyteckning och premier – Livförsäkringsbolag och Skadeförsäkringsbolag

Marknadsandelar – Antalet försäkringar

Marknadsandelarna mäts i procent. Separat hemförsäkring tecknas i första hand av lägenhetsinnehavare och omfattar främst lösöre. Villahemförsäkring tecknas i första hand av villaägare och omfattar både lösöre och egendom. Marknadsandelarna baseras på antalet försäkringar vid redovisat datum.

Diagram 10. Separat hemförsäkring i procent

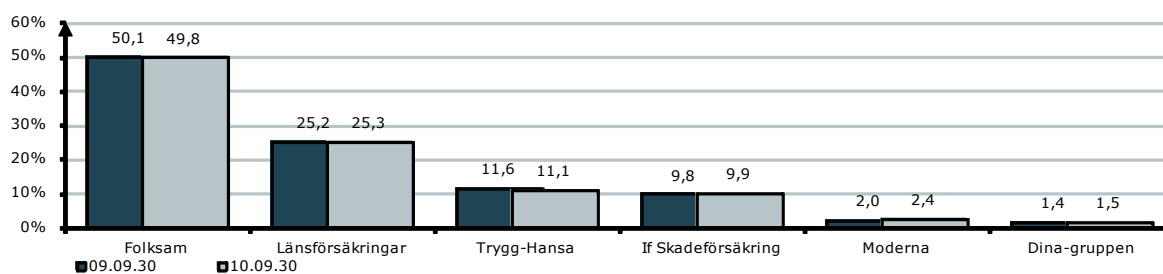


Diagram 11. Villahemförsäkring i procent

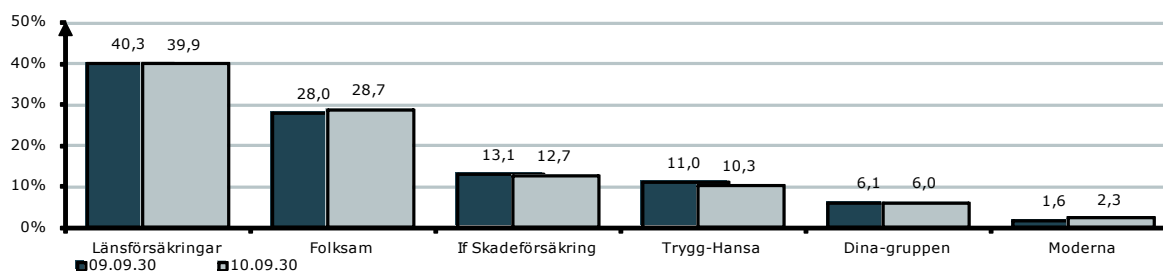
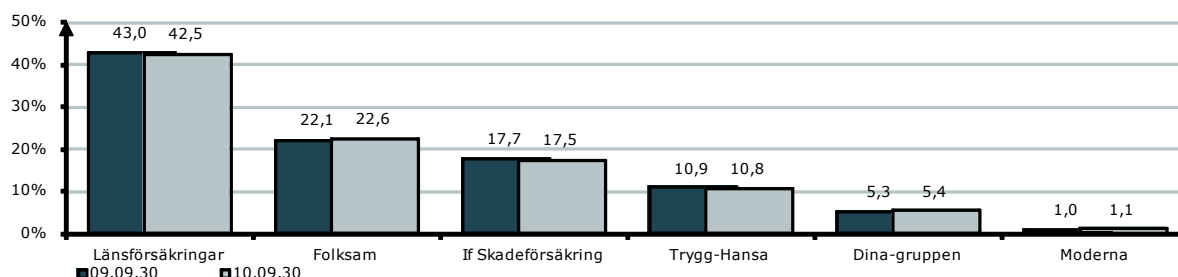


Diagram 12. Fritidshusförsäkring i procent



Tabell 18. Antal försäkringar

Försäkringsgren	09.09.30	10.09.30
Separat hemförsäkring	2 913 867	2 916 201
Villahemförsäkring	1 647 979	1 653 736
Fritidshusförsäkring	571 677	570 878
Separat båtförsäkring	293 217	291 879
TOTALT	5 426 740	5 432 694

Källa: Försäkringsförbundets blankett Bestånd

Marknadsandelar – Antalet försäkringar

Marknadsandelarna baseras på antalet försäkringar vid redovisat datum. Siffrorna i diagrammen är i procent.

Diagram 13. Separat båtförsäkring i procent

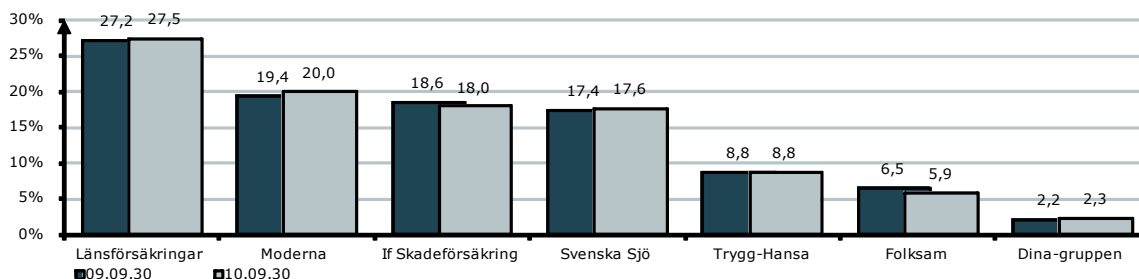


Diagram 14. Antalet försäkrade personbilar i procent

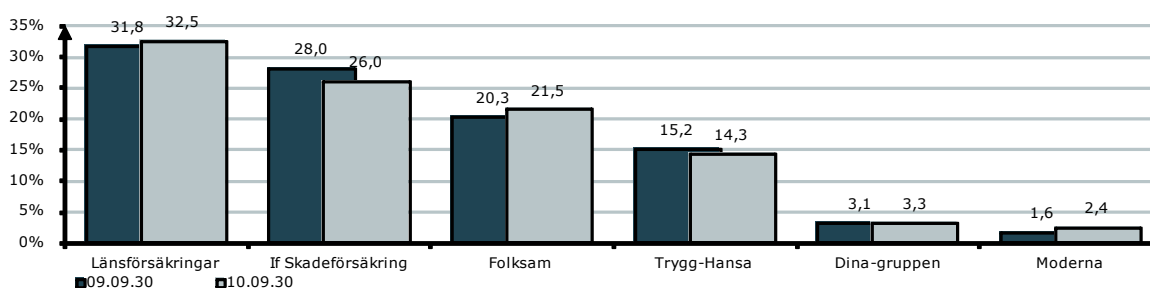
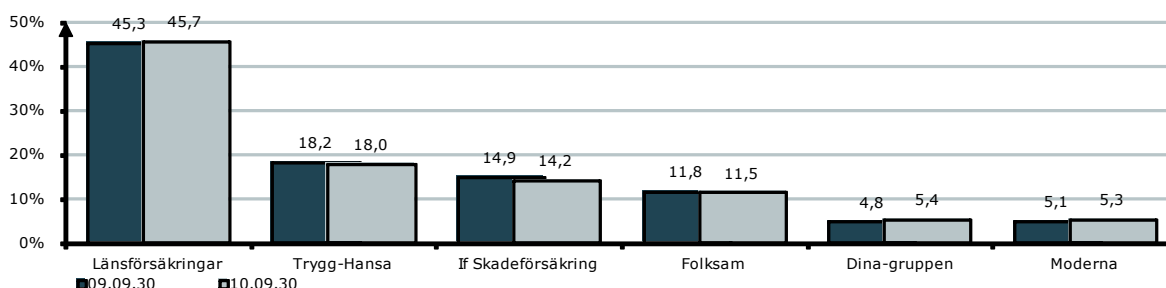


Diagram 15. Antalet försäkrade övriga fordon i procent



Tabell 19. Antal försäkrade fordon 10.09.30

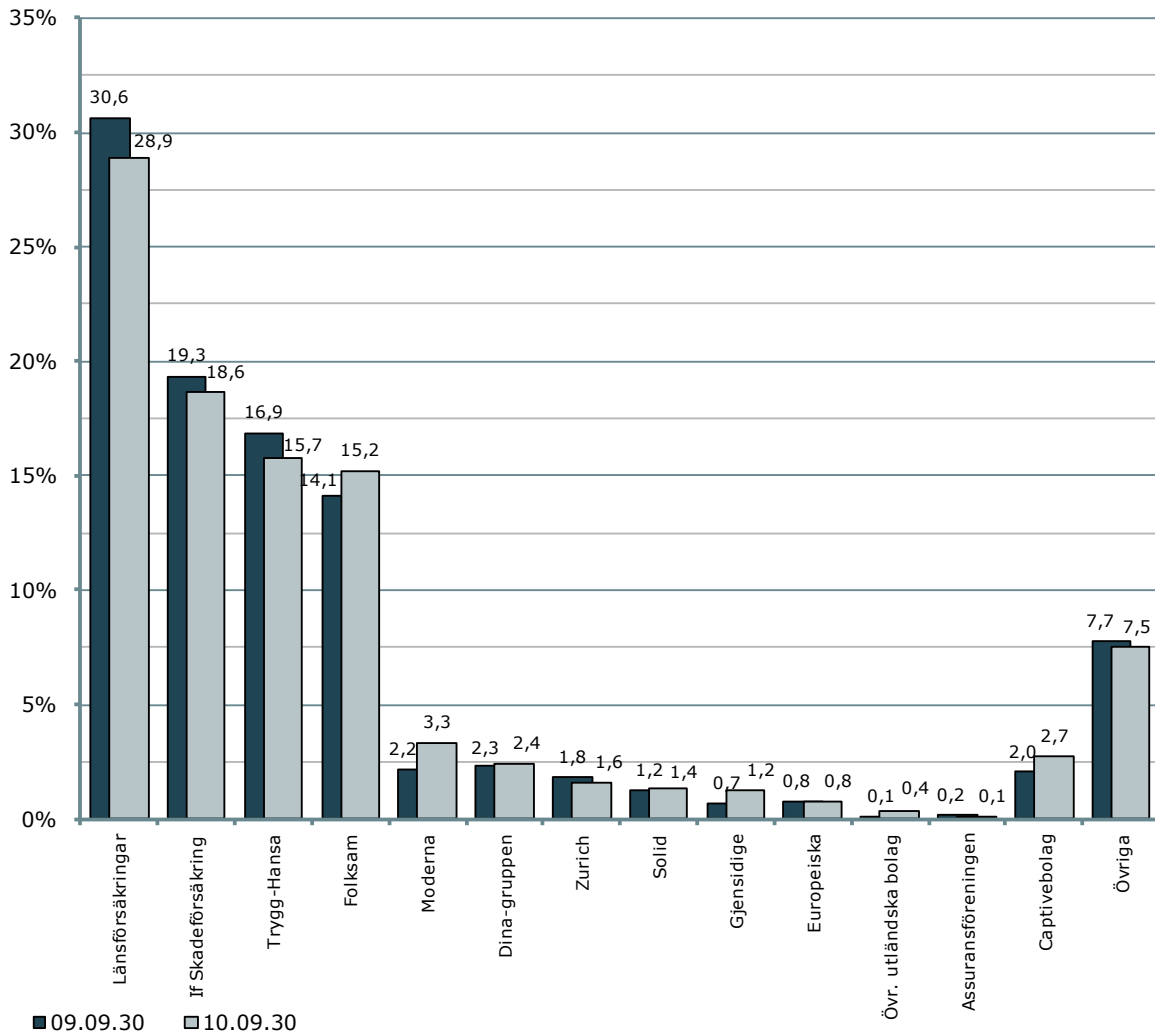
Bolag	Personbilar		Övriga fordon	
	09.09.30	10.09.30	09.09.30	10.09.30
Länsförsäkringar	1 356 234	(1 305 945)	1 189 970	(1 171 627)
If Skadeförsäkring	1 082 080	(1 149 153)	369 656	(385 947)
Folksam	895 163	(832 516)	298 269	(303 791)
Trygg-Hansa	595 595	(624 672)	468 795	(469 649)
Dina-gruppen	136 601	(128 118)	139 708	(123 426)
Moderna	101 520	(64 318)	137 260	(130 749)
TOTALT	4 167 193	(4 104 722)	2 603 658	(2 585 189)

Källa: Försäkringsförbundets blankett Bestånd

Marknadsandelar för skadeförsäkring

Marknadsandelarna baseras på premieinkomst för skadeförsäkring för samtliga försäkringsgrenar och omfattar tolv månader bakåt i tiden från redovisat datum.

Diagram 16. Marknadsandelar i procent, skadeförsäkring



Källa: Finansinspektionens blankett för Skadeförsäkringsbolag

Premieinkomsten omfattar tolv månader bakåt i tiden från redovisat datum. Siffrorna i parentes är från föregående period.

Tabell 20. Premieinkomst för olika försäkringsgrenar miljoner kronor 10.09.30

	Företag&Fastighet		Hem&Villa		Trafik		Motor		Sjuk&Olycksfall		Husdjur		Fartyg, transport och luftfart		Övrigt		TOTALT		
	10.09.30	09.09.30	10.09.30	09.09.30	10.09.30	09.09.30	10.09.30	09.09.30	10.09.30	09.09.30	10.09.30	09.09.30	10.09.30	09.09.30	10.09.30	09.09.30	10.09.30	09.09.30	
Länsförsäkringar	4 975	(5 166)	3 414	(3 409)	2 830	(2 925)	3 513	(3 631)	1 237	(1 162)	1 317	(1 231)	87	(109)			17 373	(17 633)	
If Skadeförsäkring	1 800	(1 936)	1 611	(1 557)	2 004	(2 134)	4 368	(4 203)	548	(461)	273	(237)	587	(619)	1		11 192	(11 147)	
Trygg-Hansa	1 718	(1 829)	1 449	(1 459)	1 761	(1 997)	2 039	(2 075)	2 400	(2 254)			98	(111)			9 465	(9 725)	
Folksam	282	(186)	3 187	(2 720)	1 246	(1 155)	2 332	(1 967)	1 478	(1 660)	383	(394)	3	(2)		237	(46)	9 148	(8 128)
Moderna	401	(290)	680	(483)	401	(209)	451	(256)	71	(0)			5		-1	(1)	2 008	(1 240)	
Övriga	479	(407)	16	(11)					149	(240)	1	(0)	53	(39)	1 043	(458)	1 741	(1 156)	
Sakförsäkring, Captivebolag	1 459	(1 516)		(0)	11	(17)	12	(13)	22	(22)		(-2)	21	(20)	96	(-433)	1 621	(1 154)	
Dina-gruppen	397	(362)	393	(386)	285	(261)	322	(286)	27	(25)	24	(10)			11	(10)	1 459	(1 340)	
Landstingen	975	(1 136)															975	(1 136)	
Zurich	835	(919)				(0)	35	(28)					97	(99)			967	(1 046)	
Solid	6	(7)	585	(536)	2		34	(-7)	75	(61)	5	(9)			121	(115)	828	(719)	
Gjensidige	308	(77)	31	(26)	176	(138)	235	(149)									751	(390)	
SveLand	175	(233)	48	(47)	65	(72)	76	(98)		(1)	226	(218)					592	(668)	
Anticimex	133	(39)	398	(423)													531	(462)	
Europeiska			463	(445)													463	(445)	
AFA															291	(658)	291	(658)	
Övr. utländska bolag	36	(17)				(4)			176	(47)				(0)	10		222	(67)	
Falck							150	(124)									150	(124)	
Hermes															122	(109)	122	(109)	
Assuransföreningen													75	(99)			75	(99)	
SAFE	2	(1)	13	(32)					41	(29)							56	(62)	
Accept			1	(1)			4		15	(17)					26	(32)	46	(50)	
HSB	28	(23)															28	(23)	
Erika			2	(2)													2	(2)	
LRF	1	(3)								(27)						(0)	1	(29)	
TOTALT	14 013	(14 146)	12 294	(11 535)	8 781	(8 913)	13 572	(12 822)	6 237	(6 005)	2 230	(2 096)	1 025	(1 098)	1 957	(996)	60 108	(57 612)	

Källa: Finansinspektionens blankett för Skadeförsäkringsbolag

Premieinkomsten omfattar tolv månader bakåt i tiden från redovisat datum. Siffrorna i parentes är från föregående period.

Tabell 21. Marknadsandelar för olika försäkringsgrenar i procent 10.09.30

	Företag&Fastighet		Hem&Villa		Trafik		Motor		Sjuk&Olycksfall		Husdjur		Fartyg, transport och luftfart		Övrigt		TOTALT	
	10.09.30	09.09.30	10.09.30	09.09.30	10.09.30	09.09.30	10.09.30	09.09.30	10.09.30	09.09.30	10.09.30	09.09.30	10.09.30	09.09.30	10.09.30	09.09.30	10.09.30	09.09.30
Länsförsäkringar	35,5	(36,5)	27,8	(29,6)	32,2	(32,8)	25,9	(28,3)	19,8	(19,4)	59,1	(58,7)	8,5	(9,9)			28,9	(30,6)
If Skadeförsäkring	12,8	(13,7)	13,1	(13,5)	22,8	(23,9)	32,2	(32,8)	8,8	(7,7)	12,3	(11,3)	57,2	(56,4)	0,0		18,6	(19,3)
Trygg-Hansa	12,3	(12,9)	11,8	(12,6)	20,1	(22,4)	15,0	(16,2)	38,5	(37,5)			9,5	(10,1)			15,7	(16,9)
Folksam	2,0	(1,3)	25,9	(23,6)	14,2	(13,0)	17,2	(15,3)	23,7	(27,6)	17,2	(18,8)	0,3	(0,1)	12,1	(4,6)	15,2	(14,1)
Moderna	2,9	(2,0)	5,5	(4,2)	4,6	(2,4)	3,3	(2,0)	1,1	(0,0)			0,5		-0,0	(0,1)	3,3	(2,2)
Övriga	3,4	(2,9)	0,1	(0,1)					2,4	(4,0)	0,1	(0,0)	5,2	(3,6)	53,3	(46,0)	2,9	(2,0)
Sakförsäkring, Captivebolag	10,4	(10,7)	0,0	(0,0)	0,1	(0,2)	0,1	(0,1)	0,3	(0,4)		(-0,1)	2,1	(1,8)	4,9	(-43,4)	2,7	(2,0)
Dina-gruppen	2,8	(2,6)	3,2	(3,3)	3,2	(2,9)	2,4	(2,2)	0,4	(0,4)	1,1	(0,5)			0,6	(1,0)	2,4	(2,3)
Landstingen	7,0	(8,0)															1,6	(2,0)
Zurich	6,0	(6,5)			0,0	(0,0)	0,3	(0,2)					9,5	(9,0)			1,6	(1,8)
Solid	0,0	(0,1)	4,8	(4,6)	0,0		0,3	(-0,1)	1,2	(1,0)	0,2	(0,4)			6,2	(11,5)	1,4	(1,2)
Gjensidige	2,2	(0,5)	0,3	(0,2)	2,0	(1,6)	1,7	(1,2)									1,2	(0,7)
SveLand	1,3	(1,6)	0,4	(0,4)	0,7	(0,8)	0,6	(0,8)		(0,0)	10,1	(10,4)					1,0	(1,2)
Anticimex	0,9	(0,3)	3,2	(3,7)													0,9	(0,8)
Europeiska			3,8	(3,9)													0,8	(0,8)
AFA															14,9	(66,1)	0,5	(1,1)
Övr. utländska bolag	0,3	(0,1)				(0,0)			2,8	(0,8)			0,0	(0,0)	0,5		0,4	(0,1)
Falck							1,1	(1,0)									0,2	(0,2)
Hermes															6,2	(10,9)	0,2	(0,2)
Assuransföreningen													7,3	(9,0)			0,1	(0,2)
SAFE	0,0	(0,0)	0,1	(0,3)					0,7	(0,5)							0,1	(0,1)
Accept			0,0	(0,0)			0,0		0,2	(0,3)					1,3	(3,2)	0,1	(0,1)
HSB	0,2	(0,2)															0,0	(0,0)
Erika			0,0	(0,0)													0,0	(0,0)
LRF	0,0	(0,0)								(0,4)							0,0	(0,1)
TOTALT	100,0	(100,0)	100,0	(100,0)	100,0	(100,0)	100,0	(100,0)	100,0	(100,0)	100,0	(100,0)	100,0	(100,0)	100,0	(100,0)	100,0	(100,0)

Källa: Finansinspektionens blankett för Skadeförsäkringsbolag

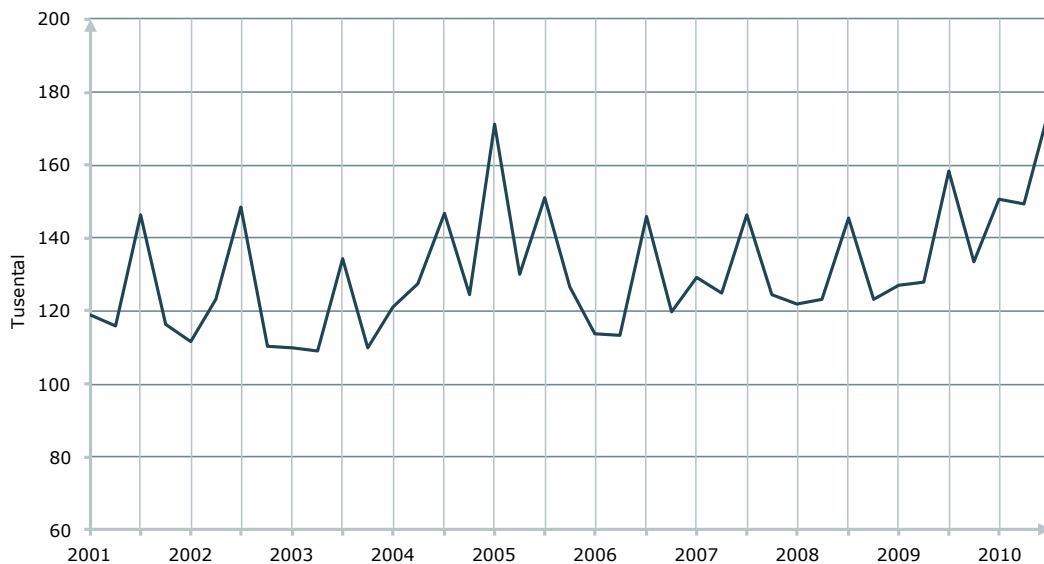
Antal anmälda skador

Antalet anmälda skador visar antalet skador sedan årets början och jämförs med motsvarande period föregående år. Diagrammet visar antalet anmälda skador rullande 12 månader bakåt i tiden för respektive kvartal. Antalet anmälda skador baseras på månadsstatistik som rapporteras till Försäkringsförbundet. De bolag som redovisar månadsstatistik är: Dina-gruppen, Europeiska, Folksam, If Skadeförsäkring, Länsförsäkringar, Moderna Försäkringar och Trygg Hansa. Siffrorna är antal anmälda skador och den procentuella förändringen är jämfört med föregående period.

Tabell 22. Hem-, villa-, fritidshusförsäkring och sep. båtförsäkring

	2009q1-q3	2010q1-q3	Procentuell förändring
Komb. Hemförsäkring	171 155	189 048	10
Villahemförsäkring	223 272	264 018	18
Fritidshusförsäkring	13 281	18 277	38
Sep. Båtförsäkring	5 390	5 588	4
TOTALT	413 098	476 931	15
Brand	20 065	18 313	-9
Inbrott	24 222	24 273	0
Vatten	46 834	60 688	30
Storm o natur	5 483	9 335	70

Diagram 17. Totalt antal anmälda skador kvartalsvis inom kombinerad hemförsäkring, villahemförsäkring, fritidshusförsäkring och båtförsäkring sedan 2000 kvartal 1



Källa: Försäkringsförbundets Månadsstatistik, Antalet anmälda skador

Information

Tabeller och diagram bygger på uppgifter som försäkringsbolagen lämnar till Finansinspektionen och till Försäkringsförbundet. Uppgifterna avser bolagens svenska affär. Även utländska bolags försäljning till svenska kunder inkluderas. Vissa tabeller återkommer inte varje kvartal utan endast en eller ett par gånger per år.

Statistiken kan skilja sig från Finansinspektionens (FI) statistik i vissa tabeller bland annat för att vissa captivebolag och lokala försäkringsbolag inte rapporterar till Försäkringsförbundet.

Livförsäkringsbolagens kollektiva konsolidering redovisas endast för verksamheter där överskottet ska gå tillbaka till försäkringstagarna.

Nyteckning inom fond- och övrig livförsäkring: För att räknas som nytecknad försäkring skall den vara såväl beviljad som löst, det vill säga första premien skall vara betald. Försäkringen räknas med i den första period då båda dessa förutsättningar är uppfyllda.

Premieinkomst omfattar all premiebetalning från såväl nytecknade som äldre livförsäkringar. Uppgiften ingår i beskrivningen av kontantflödet mellan branschen och omvärlden.

Redovisande bolag:

Livbolagens kollektiva konsolidering: redovisande bolag anges i anslutning till respektive tabell.

Nyteckning inom livförsäkring samt inbetalda premier, livbolag: samtliga bolag redovisade i tabell.

Inbetalda premier, skadebolag: samtliga bolag, som redovisar till Finansinspektionen, hela Dina-gruppen samt följande utländska bolag: ACE och Zürich.

Marknadsandelar, skadebolag: samtliga bolag redovisade i anslutning till tabell med verksamhet inom respektive försäkringsgren, Svenska Sjö samt hela Dina-gruppen samt de ovan nämnda utländska bolagen.

Sveriges Försäkringsförbund

Box 24043
104 50 Stockholm

Tel: 08 – 522 785 00

E-post: statistik@forsakringsforbundet.se