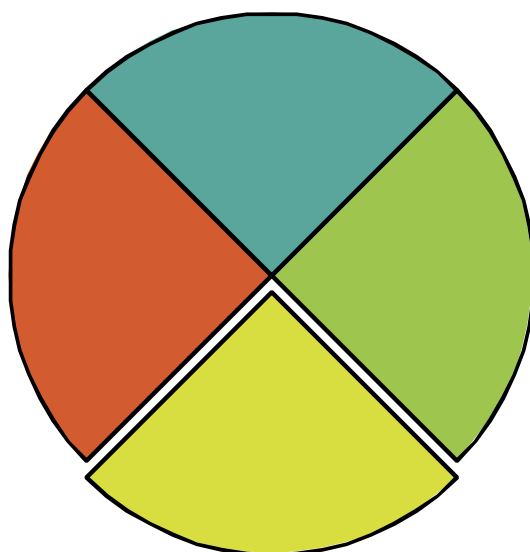


Försäkringsförbundets branschstatistik

Nr 3/2010 – 2a kvartalet 2010



Reviderad 2010-09-09

Innehåll

Läsanvisning	0
--------------------	---

LIVFÖRSÄKRINGSBOLAGEN

Totalavkastning	1
Återbäringsränta	3
Kollektiv konsolidering i livförsäkringsbolag	4
Premieinkomst för nyteckning och både gamla och nya försäkringar konkurrensutsatta/ej konkurrensutsatta	6
Premieinkomst för nyteckning och både gamla och nya försäkringar – fondförsäkringar .	7
Premieinkomst för nyteckning och både gamla och nya försäkringar – övriga livförsäkringar	8
Marknadsandel för nyteckning och premieinkomst inom livförsäkring	9
Premieinkomst för nyteckning, fond- och övrig livförsäkring	11
Premieinkomst för både gamla och nya försäkringar – fond- och övrig livförsäkring	12
Marknadsandel för nyteckning av livförsäkring	13
Marknadsandelar av premieinkomst av livförsäkring	14

LIV- OCH SKADEFÖRSÄKRING

Premieinkomst inom liv- och skadeförsäkring	15
---	----

SKADEFÖRSÄKRINGSBOLAGEN

Marknadsandelar – Antalet försäkringar	17
Marknadsandelar – Antalet försäkringar	18
Marknadsandelar för skadeförsäkring	19
Antal anmälda skador	22

INFORMATION

Information	23
-------------------	----

Läsanvisning

Försäkringsförbundets branschstatistik för livförsäkring delas in i underrubrikerna fondförsäkring och övrig livförsäkring. I övrig livförsäkring ingår traditionell livförsäkring och även andra former av försäkring. Denna indelning följer av den som tillämpas i lagstiftningen.

Utländska livbolag som säljer livprodukter till svenskar och redovisar statistik är: Nordea Utland (Nordea LivSF och Nordea L&P Isle of Man), Euroben Life & Pension Ltd, SHB Life & Pension Ltd, Storebrand, svenska filialen, SEB Life och Skandia Utland (Skandia Life, Royal Skandia, Skandia Leben, Skandia Ireland).

Uppgifter om nyteckning för AFA Liv redovisas inte då dessa uppgifter inte redovisas till Finansinspektionen.

Nedan redovisas de förändringar i enskilda bolags statistik som har ägt rum sedan 2008 och som påverkar branschstatistiken. I slutet av denna publikation lämnas ytterligare information vad gäller definitioner och källor till statistiken.

Livförsäkring – förändringar efter 2008

KPA Fondförsäkring fusionerades in i KPA Pensionsförsäkring 2008-12-30.

SalusAnsvar övergår från kvartal 3 2008 till att i kvartalsstatistiken endast redovisa försäkring inom livförsäkringsrörelsen i Liv- samt Grupplivbolaget. Under i kvartal 4 2007 genomfördes också en beståndsöverlåtelse av riskförsäkring från Livbolaget till Grupplivbolaget.

Under kvartal 3 2008 redovisade SEB Trygg Liv en omflyttning mellan traditionell försäkring och fondförsäkring på cirka 1,1 miljard kronor. Flytten skedde inom bolaget. Den ökar premieinkomsten med nämnda belopp, men påverkar inte nyteckningssiffrorna.

Aksam ingår i redovisningen för Trygg Hansa från och med 1 januari 2009.

AFA Sjuk har beslutat att retroaktivt sänka premiesatsen för 2009 till 0 procent för så gott som hela affären. Därför har premieinkomsten blivit 0,1 miljarder kronor mot 5,9 januari-september och 11,5 miljarder kronor helåret 2008.

Avanza redovisar från och med kvartal 4 2009 premieinkomst rensad från insättningar via kreditdepå kopplad till kapitalförsäkring.

Det obligatoriska omvalet i SAF-LO påverkar nyteckningen och premieinkomsten kraftigt. Många försäkrades premier har dirigerats om till nya bolag och produkter, och i några fall till nya produkter inom samma bolag. Effekten blir att den totala premievolymen ökar kraftigt jämfört med tidigare. Nyteckningen och premieinkomsten ökar särskilt kraftigt för AMF (övrig livförsäkring), men även för Folksam-LO (fondförsäkring) och Swedbank (övrig livförsäkring).

AMF flyttade vid årsskiftet kunder från icke upphandlade till upphandlade produkter inom ITPK

Flytträtten ökar den samlade premieinkomsten, då inflyttat kapital rapporteras som premieinkomst för gamla och nya försäkringar. Runt årsskiftet 2008-2009 inleddes flyttar av tjänstepensionskapital inom ITP, vilket ökat premieinkomsten för bolag som tagit emot stora tjänstepensionsflyttar. Det gäller främst Nordea, AMF och Swedbank.

Alecta räknade vid årsskiftet upp intjänade pensionsrätter i förmånsbestämd ITP. Denna fribrevsuppräknings ingår i premieinkomsten för konkurrensutsatta gamla och nya premier med 1 570 miljoner kronor. I Alectas icke konkurrensutsatta premieinkomst ingår en fribrevsuppräknings med 2 651 miljoner kronor.

Förenade Liv livförsäkrings AB har upphört 2009-12-08.

Skadeförsäkring – förändringar efter 2008

Det finns inga förändringar i skadeförsäkring efter 2008.

Beståndsöverlåtelser

Länsförsäkringar EFEL Livförsäkring AB har gjort en beståndsöverlåtelse till Länsförsäkringar Gruppöförsäkring, alla värden redovisas hos dem.

En beståndsöverlåtelse från Länsförsäkringar Liv till Skandia Liv inrapporterats kvartal 1 2008 över balansräkningen enligt Finansinspektionens föreskrifter (FFFS 2006:17). Själva beståndsöverlåtelsern syns därmed inte i vare sig nyteckningen eller premieinkomsten.

Övrigt

Aspis Liv Försäkrings AB förlorade sitt tillstånd att bedriva försäkringsverksamhet i november 2009. Av den anledningen lämnade Aspis Liv Försäkrings AB ingen kvartalsstatistik för kvartal 4 2009. Moderna Liv har övertagit Aspis bestånd.



Totalavkastning

Totalavkastning är ett mått på värdeförändring och direktavkastning på de tillgångar som förvaltas för försäkringstagarnas räkning. I tabellen visas dels siffror på bolagsnivå och/eller på delportföljnivå för de delportföljer där försäkringstagaren har rätt till en andel av överskottet i respektive delportfölj. Siffrorna visar hittills uppnådd avkastning för respektive år.

Det 5-åriga genomsnittet inkluderar totalavkastning till och med innevarande kvartal samt fyra helår tillbaka i tiden.

Den årliga genomsnittliga totalavkastningen är viktad med marknadsvärdet av de tillgångar som totalavkastningen är beräknad på. Tabellen grundar sig på Försäkringsförbundets Rekommendation om Totalavkastning från 2006-10-02. Samtliga siffror är i procent.

Tabell 1. Totalavkastning på tillgångar i procent

Bolag	2007	2008	2009	2010	2006-2010
Alecta	4,8	-7,4	12,8	3,0	4,5
varav AlectaOptimalPens.	-	-	22,9	1,7	
Allmänna Änke- och Pupillkassan	2,7	-8,9	17,2	1,8	
AMF Pension*	4,9	-6,6	12,6	4,0	5,2
FL Gruppfors	1,7	2,4	7,5	3,0	3,9
Folksam Liv	1,8	0,9	10,3	3,6	4,6
Tradliv	1,8	0,9	9,7	3,4	
KP	-	0,9	11,5	4,0	
Sparande med garanti	1,1	4,8	6,6	3,8	
Sparande utan garanti	0,1	-15,0	19,5	3,3	
KPA Livfors	1,1	2,6	8,2	2,6	3,7
KPA Pensionfors	-3,0	6,3	12,4	3,7	4,6
FPG	2,0	-3,0		3,2	
Handelsbanken Liv	1,2	-1,2			
3% årlig garanti	-	-	-2,1	1,7	
3% slutgaranti	-	-	3,8	3,1	
5% årlig garanti	-	-	1,7	4,2	
Modern Liv	-	-	-	-1,2	
Holmia Liv					
LF Liv					
Tradliv	6,7	-0,6	2,3	1,9	4,0
Nya Världen	4,2	-28,1	24,3	-2,4	0,2
Moderna Liv	0,8	1,6	0,9		1,3
Nordea Livförsäkring					
Trad (Privat & Tjänste)	1,7	14,9	3,0	5,9	6,3
Tillväxtportföljen	1,6	-14,4	17,9	-0,2	1,7
Trygga portföljen	2,1	1,6	3,8	0,6	2,2
PK FPK	0,1	-4,2	5,2	3,3	
PK KP	2,6				
SEB TL Fond*	-2,9				
Tjänstepension	-	5,3	7,2	3,0	
Övrig pension	-	2,5	9,3	4,1	
SEB TL Gla*	2,7	-15,7	15,1	1,6	2,6
Skandia Liv*	4,4	-13,4	16,4	4,4	4,1
Tradliv	4,4	-13,4	16,4	4,4	
GPP (45-åring)	-	-19,6	22,0	3,6	
SPP Liv					
Förmånsbestämda	0,5	0,6	4,1	3,3	3,4
Premiebestämda nyteckning	0,4	-5,9	9,6	1,6	
Premiebestämda stängd	0,4	5,1	3,9	3,8	
Storebrand Liv	6,6	-1,4	4,6	1,7	4,0
Swedbank Försäkring	2,4	-10,6	20,8	2,2	4,9
Traditionell Pension	2,4	-10,6	20,8	2,3	4,9
Trad Pension SAF LO	-	-	-	2,1	
Viktat genomsnitt	3,8	-7,2	11,9	3,3	

*) Totalavkastningen är preliminär till den fastslagits av styrelsen

Källa: Försäkringsförbundets blankett Totalavkastning

Avkastningsräntor

Avkastningsränta ger upphov till villkorad återbäring och återbäring.

Avkastningsränta är ett sätt att fördela totalavkastningen inom kollektivet av försäkringsstagare och fastställs utifrån den totalavkastning som bolaget uppnått. Hur stor andel av totalavkastningen som fördelas till försäkringskollektivtagarna varierar mellan olika bolag.

Villkorad återbäring är ett överskott som tilldelats försäkringstagarna enligt regler som fastställts i försäkringsvillkoren. Den villkorade återbäringen utgör inte ett riskkapital i försäkringsbolaget.

Den avkastningsränta som ger upphov till återbäring förekommer endast i ömsesidigt bedrivna försäkringsbolag och visar hur mycket försäkringstagarens andel i bolagets överskott förändrats. Återbäringen utgör riskkapital i försäkringsbolaget och fördelas därför endast preliminärt. Till skillnad från återbäringensräntan (se sid 3) bestäms avkastningsräntan direkt utifrån totalavkastningen så att den kollektiva konsolideringen alltid är 100.

Avkastningsräntan anges som hittills uppnådd avkastningsränta under året före skatt och avgifter. Samtliga siffror är i procent.

Tabell 2. Villkorad återbäring i procent på årsbasis

Bolag	2007	2008	2009	2010	2006-2010
Folksam Liv					
Sparande utan garanti	0,68	-15,62	21,94	3,09	1,97
Handelsbanken Liv					
Handelsbanken Liv	1,18	-1,22			
3% årlig garanti			-2,10	1,51	
3% slutgaranti			3,40	2,82	
5% årlig garanti			1,70	3,83	
Modern Liv				-1,22	
Nordea Livförsäkring					
Premiegaranti: Tillväxtportfölj	1,63	-14,41	17,86	-0,21	1,47
Premiegaranti: Trygg portfölj	2,13	1,60	3,76	0,62	1,95
Trad (Privat & Tjänste)	1,68	14,86	2,96	5,85	5,61
SPP Liv					
Förmånsbestämd portfölj	0,46	0,60	4,10	3,34	
Premiebestämd, nyteckning	0,40	-5,90	8,60	1,58	
Premiebestämd, stängd	0,40	4,70	3,60	3,75	
Storebrand Liv					
Storebrand Liv	8,40	1,00	4,63	1,60	4,43
Swedbank Försäkring					
Traditionell Pension	2,37	-10,56	20,75	2,30	4,41
Trad Pension SAF LO				2,10	

Källa: Bolagsdata

Tabell 3. Återbäring i procent på årsbasis

Bolag	2007	2008	2009	2010	2006-2010
AMF Pension					
Avtalspension SAF-LO ny, under uppskovstid				1,74	
Övrig traditionell försäkring				23,53	
Folksam Liv					
Sparande med garanti	1,45	4,68	7,43	3,82	3,88
Avtalspension Premiegaranti (45-åring)				2,40	
KPA Pensionförs					
KPA Pensionförsäkring	-3,38	6,30	11,88	3,80	3,91
LF Liv					
Nya världen	4,20	-28,10	24,30	-2,40	0,20

Källa: Bolagsdata

Återbäringsränta

Återbäringsräntor förekommer endast i ömsesidigt bedrivna försäkringsbolag och är ett sätt att fördela överskott preliminärt till försäkringstagarna. Återbäring uppstår om bolagets resultat av kapitalförvaltning, dödlighetsutfall, drifts- och skattekostnader sammantaget ger ett överskott relativt vad som antogs vid premieberäkningen.

Återbäringsräntan fastställs genom att bolaget gör en prognos av kapitalavkastningen över en längre tidshorisont. Tillfälliga svängningar på kapitalmarknaden utjämnas över tiden. Hänsyn tas också till bolagets aktuella kollektiva konsolidering (se sidan 4).

Återbäringsräntan speglar bolagets totalavkastning utjämnad över tiden. Den årliga genomsnittliga återbäringsräntan är viktad med respektive bolags totala kapital. Samtliga siffror är i procent på årsbasis.

Tabell 4. Återbäringsräntor i procent före skatt och före generella kostnader

Bolag	2007	2008	2009	2010
Folksam Liv				
Folksam Liv	7,0	2,8	2,3	5,0
KP		3,8	3,3	9,0
LF Liv				
Sparande före 2003-04-07	9,2	3,5	0,8	5,3
Sparande fr o m 2003-04-07	9,2	3,5	0,8	5,3
SalusAn Liv				
Sparande före 2002-10	2,0	2,0	2,0	2,0
Sparande fr o m 2002-10	2,0	2,0	2,0	2,0
SEB TL Fond				
Sparande före 2004-06-01	3,0	1,0	0,0	0,0
Sparande fr o m 2004-06-01	3,0	1,0	0,0	0,0
SEB TL Gla	10,9	5,1	0,2	3,3
Skandia Liv				
Sparande före 2000-01	10,2	2,4	1,0	5,2
Sparande fr o m 2000-01-01	10,2	2,4	1,0	5,2
Sparande fr o m 2000-11-01	10,2	2,4	1,0	5,2
Sparande fr o m 2002-07-22	10,2	2,4	1,0	5,2
Genomsnitt	9,0		1,3	4,8

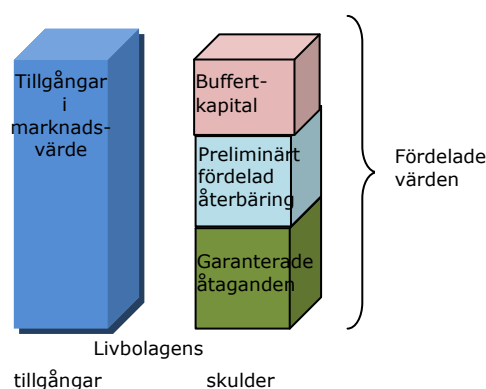
Källa: Bolagsdata

Kollektiv konsolidering i livförsäkringsbolag

Genom att förränta de försäkrades tillgodohavanden med återbäringsränta kontinuerligt fördelas överskott preliminärt till försäkringstagarna. Bolaget tillämpar då den så kallade retrospektivreservmetoden. Retrospektivreservmetoden tillämpas för privat försäkring och premiebestämda tjänstepensioner.

En annan metod, pensionstilläggsmetoden, används också för fördelning av överskott. Metoden innebär att avtalade pensioner höjs med en viss procentsats (vilket ej sker kontinuerligt som i retrospektivreservmetoden) och tillämpas för förmånsbestämda tjänstepensioner. Normalt fördelas inte alla tillgångsvärden i försäkringsbolaget. Det innebär att en buffert i form av ej fördelade tillgångsvärden uppstår, så kallad kollektiv konsolidering. Detta gäller även för bolag som tillämpar både den så kallade pensionstilläggsmetoden för fördelning av överskott och retrospektivreservmetoden.

Buffertkapitalet är skillnaden mellan tillgångarnas marknadsvärde och summan av de preliminärt fördelade tillgångsvärdena. De preliminärt fördelade tillgångsvärdena utgörs



av summan av garanterade åtaganden och preliminärt fördelad återbäring.

Konsolideringsnivån beräknas som kvoten, uttryckt i procent, mellan tillgångarnas marknadsvärden och preliminärt fördelade tillgångsvärden. En konsolideringsnivå över 100 procent innebär att tillgångarnas marknadsvärden är högre än de preliminärt fördelade tillgångsvärden.

Livförsäkringsbolagen bestämmer gränserna inom vilka respektive bolags konsolideringsnivå normalt ska tillåtas variera. Det utgör ett kriterium vid bestämmande av återbäringsräntan.

För bolag som tillämpar avkastningsränta som ger upphov till återbäring hålls den kollektiva konsolideringen konstant på 100 då allt överskott fördelas med den totalavkastning bolaget haft.

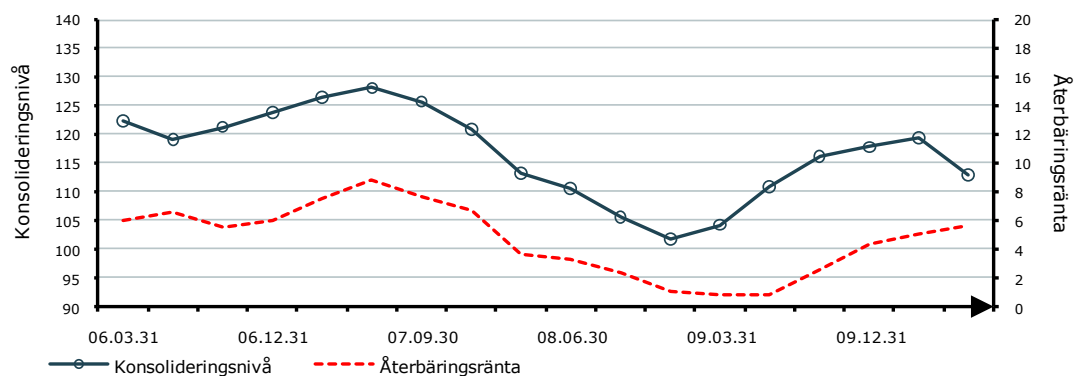
Samtliga siffror är uppskattade preliminära värden och i procent.

Tabell 5. Konsolideringsnivå i några försäkringsslag i procent

Bolag	Retrospektivreservmetod		Pensionstilläggsmetod	
	10.03.31	10.06.30	10.03.31	10.06.30
Alecta 1)	100,0	100,4	143,0	134,1
Allmänna Änke- och Pupillkassan	164,5	160,5		
AMF Pension 2)	118,7	99,8	145,2	145,3
AMF Pension SAF-LO ny 3)		99,8		
Folksam Liv	114,4	113,9	141,0	141,8
KPA Pensionförs 1)	100,1	100,1	106,7	106,1
LF Liv	108,9	106,8		
SalusAn Liv	107,0	103,8		
SEB TL Gla	104,8	102,8		
Skandia Liv	106,4	105,3	142,9	138,6
TOTALT	109,8	103,8	141,9	134,2

- 1) Alectas och KPA Pensions konsolidering är alltid 100 procent. Alecta använder retrospektivreservmetoden och KPA Pension sätter in avkastningsräntan på spararnas konto direkt efter varje kvartal.
- 2) Gäller Övrig traditionell försäkring
- 3) Gäller försäkringar under uppskovstid

Diagram 1. Återbäringränta och kollektiv konsolidering, i procent



Källa: Finansinspektionens blankett Kollektiv konsolidering



Premieinkomst för nyteckning och både gamla och nya försäkringar konkurrensutsatta/ej konkurrensutsatta

I detta avsnitt redovisas premieinkomsten för nyteckning (försäljning av nya försäkringar) inom livförsäkring (individuell försäkring och gruppförsäkring) samt sjuk- och olycksfallsförsäkring. Här redovisas även den totala premieinkomsten för både gamla och nya försäkringar. Siffrorna omfattar premieinkomsten tolv månader bakåt i tiden från redovisat datum och redovisas i miljoner kronor.

Tabell 6. Premieinkomst för konkurrensutsatta och ej konkurrensutsatta bolag jämfört med föregående år i miljoner kronor.

Bolag	Nyteckning				Premieinkomst	
	Årlig premie		Engångspremie		Gamla och nya försäkringar	
	09.06.30	10.06.30	09.06.30	10.06.30	09.06.30	10.06.30
Konkurrensutsatta						
Alecta	2 703,2	1 235,6	334,5	405,6	10 231,5	11 424,8
Allmänna Änke- & Pupillkassan	12	11	0,5	0,1	5,5	4,5
AMF Pension	701,8	7 061,8	1 607,0	1 409,8	12 522,6	15 991,9
Aspis liv	10,1	3,5			182,1	45,6
Avanza			163,7	2 740,7	12 999,9	16 981,0
Bliwa	7,0	24,6			114,8	111,6
Cardif Nordic					43,6	58,7
Danica	222,9	241,5	1 130,3	3 659,8	3 075,6	6 847,1
Folksam	1 241,5	2 970,9	1 262,5	1 644,5	17 292,4	19 000,0
FL Grupp förs	4,9	1,4			448,4	475,3
Folksam Fond förs	313,7	575,0	734,1	1 069,2	2 072,1	3 546,1
Folksam Liv	250,2	258,1	217,4	330,9	4 303,9	4 411,9
Folksam LO Fond förs	290,7	1 851,2			2 722,4	3 042,8
KP Fond försäkring	15,1		2,4		146,1	
KPA Liv förs					809,6	843,7
KPA Pension förs	367,0	285,1	308,8	244,4	6 789,8	6 680,2
Handelsbanken	397,3	775,1	2 540,2	3 456,4	7 814,3	10 458,4
Handelsbanken Liv	397,3	775,1	506,2	1 054,8	5 059,2	6 105,1
SHB L&P			2 034,0	2 401,7	2 755,2	4 353,3
Holmia	27,4	27,3			332,9	341,4
If Liv	16,6	21,0			25,4	35,6
IKANO Liv	3,0	4,9	0,1		5,6	14,0
LRF					166,3	
Länsförsäkringar	1 683,8	1 744,6	717,7	797,1	11 479,6	12 662,1
EFEL Liv	0,4	-0,4			81,7	-78,9
LF Fondliv	1 027,3	1 048,1	2 214	267,1	5 454,5	6 053,1
LF Liv	656,1	696,9	496,3	530,0	5 764,3	6 411,5
LF GruppLiv AB					179,1	276,4
Moderna Försäkringar	667,5	557,9	462,3	422,1	2 910,6	2 924,1
Nordea Liv	701,7	891,7	3 276,1	5 011,1	7 976,8	13 025,5
Nordea Liv försäkring	292,8	577,8	62,0	81,7	2 680,2	4 427,3
Nordea Utland	408,9	313,9	3 214,1	4 929,4	5 296,6	8 598,1
Nordnet	38,4	30,3	888,9	1 029,6	7 902,1	12 777,3
PP Pension Fond	5,5	25,6	0,1		19,0	58,9
Salus Ansvar	18,0	9,0			122,2	107,6
Salus An Gr	18,0	9,0			93,5	95,0
Salus An Liv					28,7	12,6
SEB Trygg Liv	1 934,5	1 932,9	4 541,4	5 069,4	19 932,3	20 594,4
SEB Life			3 195,6	3 315,8	3 195,6	3 326,0
SEB TL Fond	1 917,6	1 926,5	1 345,8	1 753,6	14 998,0	15 639,5
SEB TL Gla	16,9	6,4			1 738,7	1 629,0
Skandia	2 148,2	1 512,4	4 271,0	4 501,4	24 248,7	24 500,6
Royal Skandia			1 011,6	1 170,5	1 011,6	1 170,5
Skandia	1 234,5	770,1	1 173,3	957,6	12 070,9	12 567,5
Skandia Liv	913,7	742,3	2 086,1	2 373,3	11 166,2	10 762,6
SPP	963,1	861,1	1 199,0	930,9	8 882,8	8 896,9
Euroben L&P			397,3	195,3	728,5	488,8
SPP Liv	379,5	239,7	593,8	533,7	4 467,8	4 173,2
SPP Liv Fond	553,4	603,8	75,9	108,1	3 469,0	4 012,9
Storbrand sv filial	30,2	17,5	131,9	93,9	217,6	222,0
Sv Handel Fond	7,4	13,5	5,1	23,9	59,5	106,9
Swedbank Försäkring	801,5	14 16,6	3 239,0	6 243,1	13 169,8	21 981,5
VFF Fond			0,6		0,6	27,0
TOTALT	14 301,3	21 362,9	27 090,0	37 345,6	161 516,5	198 977,5
Ej konkurrensutsatta						
Alecta	1510,3	665,2	362,6	458,0	8 918,0	11 268,2
AMF Pension					2 163,2	1 835,3
Bliwa					22,1	19,7
Folksam Liv					16 15,2	18 19,7
Skandia Liv	8,7	6,5			2 217	190,3
St Erik Liv	6,3	21,4	785,9	275,8	797,6	329,9
TOTALT	1 525,2	693,1	1 148,5	733,8	13 738,0	15 463,1

Källa: Finansinspektionens blankett nyteckning och premier - Livförsäkringsbolag

Premieinkomst för nyteckning och både gamla och nya försäkringar – fondförsäkringar

I detta avsnitt redovisas premieinkomsten för livförsäkring uppdelad i grenen fondförsäkring. Premieinkomsten är uppdelad i nyteckning (försäljning av nya försäkringar) inom livförsäkring (individuell försäkring och gruppörsäkring) samt sjuk- och olycksfallsförsäkring. Här redovisas även den totala premieinkomsten för både gamla och nya försäkringar. Siffrorna omfattar premieinkomsten tolv månader bakåt i tiden från redovisat datum och redovisas i miljoner kronor.

Tabell 7. Nyteckning och premieinkomst i miljoner kronor jämfört med föregående år, fondförsäkring

Bolag	Nyteckning				Premieinkomst	
	Årlig premie		Engångspremie		Gamla och nya försäkringar	
	09.06.30	10.06.30	09.06.30	10.06.30	09.06.30	10.06.30
Fondförsäkring	09.06.30	10.06.30	09.06.30	10.06.30	09.06.30	10.06.30
AMF Pension	213,4	463,3	39,2	29,0	2 532,9	2 610,7
Aspis liv	1,1				7,4	
Avanza			13,2	79,3	39,0	311,3
Danica	219,6	238,2	192,2	319,3	150,17	1865,8
Folksam	671,0	2 488,2	740,7	1071,7	5 484,0	7 148,0
Folksam Fondförs	313,7	575,0	734,1	1069,2	2 072,1	3 546,1
Folksam Liv	14,8	27,1		2,5	47,6	55,5
Folksam LO Fondförs	290,7	1851,2			2 722,4	3 042,8
KP Fondförsäkring	15,1		2,4		146,1	
KPA Pensionförs	36,7	34,9	4,3		495,8	503,6
Handelsbanken	312,3	720,9	217,8	876,5	2 888,0	4 381,8
Länsförsäkringar	1027,3	1048,1	221,4	267,1	5 454,5	6 053,1
Moderna Försäkringar	666,4	485,0	462,3	422,1	2 852,8	2 758,9
Nordea Liv	526,7	487,8	2 107,3	3 207,9	4 464,2	6 940,3
Nordea Livförsäkring	117,8	173,9	28,2	44,8	701,9	896,2
Nordea Utland	408,9	313,9	2 079,0	3 163,1	3 762,3	6 044,1
Nordnet					15	
SEB Trygg Liv	1849,1	1847,1	4 541,4	5 069,4	17 327,6	18 148,4
SEB Life			3 195,6	3 315,8	3 195,6	3 326,0
SEB TL Fond	1849,1	1847,1	1345,8	1753,6	14 132,0	14 822,4
Skandia	1234,5	770,1	1279,7	734,1	8 831,6	8 674,3
Royal Skandia			477,8		477,8	
Skandia	1234,5	770,1	801,9	734,1	8 353,8	8 674,3
SPP	559,6	608,9	79,8	109,1	3 487,2	4 044,5
SPP Liv Fond	553,4	603,8	75,9	108,1	3 469,0	4 012,9
Storebrand sv filial	6,2	5,0	3,9	1,0	18,2	31,6
Swedbank Försäkring	542,9	535,3	939,9	1700,6	8 471,1	10 039,6
Övr. svenska bolag	12,9	39,2	5,3	23,9	78,6	192,9
PP Pension Fond	5,5	25,6	0,1		19,0	58,9
Sv Handel Fond	7,4	13,5	5,1	23,9	59,5	106,9
VFF Fond			0,1		0,1	27,0
TOTALT	7 836,7	9 732,1	10 840,2	13 910,1	63 422,0	73 169,5

Källa: Finansinspektionens blankett nyteckning och premier - Livförsäkringsbolag

Premieinkomst för nyteckning och både gamla och nya försäkringar – övriga livförsäkringar

I detta avsnitt redovisas premieinkomsten för livförsäkring inom grenen övrig livförsäkring. Premieinkomsten är uppdelad i nyteckning (försäljning av nya försäkringar) inom livförsäkring (individuell försäkring och gruppörsäkring) samt sjuk- och olycksfallsförsäkring. Här redovisas även den totala premieinkomsten för både gamla och nya försäkringar. Siffrorna omfattar premieinkomsten tolv månader bakåt i tiden från redovisat datum och redovisas i miljoner kronor.

Tabell 8. Nyteckning och premieinkomst i miljoner kronor jämfört med föregående år, övrig livförsäkring

Bolag	Nyteckning				Premieinkomst	
	Årlig premie		Engångspremie		Gamla och nya försäkringar	
Övrig livförsäkring	09.06.30	10.06.30	09.06.30	10.06.30	09.06.30	10.06.30
Alecta	2 703,2	1235,6	334,5	405,6	10 231,5	11 424,8
Allmänna Änke- & Pupillkassan	12	1,1	0,5	0,1	5,5	4,5
AMF Pension	488,3	6 598,5	1567,8	1380,8	9 989,7	13 381,2
Aspis liv	9,1	3,5			174,7	45,6
Avanza			1600,5	2 661,4	12 960,8	16 669,7
Bliwa	7,0	24,6			114,8	111,6
Cardif Nordic					43,6	58,7
Danica	3,3	3,3	938,1	3 340,5	1573,9	4 981,3
Folksam	570,5	482,7	521,9	572,8	11808,3	11852,1
FL Gruppöförs	4,9	14			448,4	475,3
Folksam Liv	235,4	230,9	217,4	328,4	4 256,3	4 356,5
KPA Livförs					809,6	843,7
KPA Pensionförs	330,3	250,3	304,5	244,4	6 294,0	6 176,6
Handelsbanken	85,0	54,3	2 322,4	2 579,9	4 926,3	6 076,7
Handelsbanken Liv	85,0	54,3	288,4	178,3	2 171,2	1 723,4
SHB L&P			2 034,0	2 401,7	2 755,2	4 353,3
Holmia	27,4	27,3			332,9	341,4
If Liv	16,6	21,0			25,4	35,6
LRF					166,3	
Länsförsäkringar	656,5	696,5	496,3	530,0	6 025,2	6 609,0
EFEL Liv	0,4	-0,4			81,7	-78,9
LF Liv	656,1	696,9	496,3	530,0	5 764,3	6 411,5
LF GruppLiv AB					179,1	276,4
Moderna Försäkringar	1,1	72,9			57,9	165,2
Nordea Liv	175,0	403,9	1 168,8	1803,2	3 512,6	6 085,1
Nordea Livförsäkring	175,0	403,9	33,8	36,9	1978,4	3 531,2
Nordea Utland			1 135,1	1766,3	1534,2	2 554,0
Nordnet	38,4	30,3	888,9	1029,6	7 900,6	12 777,3
SalusAnsvar	18,0	9,0			122,2	107,6
SalusAn Gr	18,0	9,0			93,5	95,0
SalusAn Liv					28,7	12,6
SEB Trygg Liv	85,3	85,8			2 604,7	2 446,0
SEB TL Fond	68,4	79,4			866,0	817,0
SEB TL Gla	16,9	6,4			1738,7	1629,0
Skandia	913,7	742,3	2 991,4	3 767,3	15 417,1	15 826,3
Royal Skandia			533,8	1 170,5	533,8	1 170,5
Skandia			371,5	223,6	3 717,1	3 893,3
Skandia Liv	913,7	742,3	2 086,1	2 373,3	11 166,2	10 762,6
SPP	403,5	252,2	1 119,2	821,8	5 395,7	4 852,4
Euroben L&P			397,3	195,3	728,5	488,8
SPP Liv	379,5	239,7	593,8	533,7	4 467,8	4 173,2
Storebrand sv filial	24,0	12,5	128,0	92,8	199,4	190,3
Swedbank Försäkring	258,6	881,3	2 299,1	4 542,5	4 698,7	11941,9
Övr. svenska bolag	3,0	4,9	0,6		6,1	14,0
IKANO Liv	3,0	4,9	0,1		5,6	14,0
VFF Fond			0,5		0,5	
TOTALT	6 464,6	11 630,9	16 249,9	23 435,5	98 094,5	125 808,0

Källa: Finansinspektionens blankett nyteckning och premier – Livförsäkringsbolag

Marknadsandel för nyteckning och premieinkomst inom livförsäkring

Marknadsandelen baseras på nyteckningen för premieinkomsten. Marknadsandelen beräknas genom att årlig premie och engångspremie läggs ihop. Engångspremien divideras med 10 för att bättre återspegla en årssiffra. Samtliga siffror är i procent. Siffrorna omfattar premieinkomsten tolv månader bakåt i tiden från redovisat datum.

Tabell 9. Marknadsandelar i procent, fondförsäkring

Bolag	Procentuell andel Nyteckning: Totalt		Procentuell andel Gamla och nya försäkringar	
	09.06.30	10.06.30	09.06.30	10.06.30
Fondförsäkring				
AMF Pension	2,4	4,2	4,0	3,6
Aspis liv	0,0	0,0	0,0	0,0
Avanza	0,0	0,1	0,1	0,4
Danica	2,7	2,4	2,4	2,5
Folksam	8,4	23,3	8,6	9,8
Folksam Fondförs	4,3	6,1	3,3	4,8
Folksam Liv	0,2	0,2	0,1	0,1
Folksam LO Fondförs	3,3	16,6	4,3	4,2
KP Fondförsäkring	0,2	0,0	0,2	0,0
KPA Pensionförs	0,4	0,3	0,8	0,7
Handelsbanken	3,7	7,3	4,6	6,0
Länsförsäkringar	11,8	9,7	8,6	8,3
Moderna Försäkringar	8,0	4,7	4,5	3,8
Nordea Liv	8,3	7,3	7,0	9,5
Nordea Livförsäkring	1,4	1,6	1,1	1,2
Nordea Utland	6,9	5,7	5,9	8,3
Nordnet	0,0	0,0	0,0	0,0
SEB Trygg Liv	25,8	21,2	27,3	24,8
SEB Life	3,6	3,0	5,0	4,5
SEB TL Fond	22,2	18,2	22,3	20,3
Skandia	15,3	7,6	13,9	11,9
Royal Skandia	0,5	0,0	0,8	0,0
Skandia	14,7	7,6	13,2	11,9
SPP	6,4	5,6	5,5	5,5
SPP Liv Fond	6,3	5,5	5,5	5,5
Storebrand sv filial	0,1	0,0	0,0	0,0
Swedbank Försäkring	7,1	6,3	13,4	13,7
Övr. svenska bolag	0,2	0,4	0,1	0,3
PP Pension Fond	0,1	0,2	0,0	0,1
Sv Handel Fond	0,1	0,1	0,1	0,1
VFF Fond	0,0	0,0	0,0	0,0
TOTALT	100,0	100,0	100,0	100,0

Källa: Finansinspektionens blankett nyteckning och premier - Livförsäkringsbolag

Tabell 10. Marknadsandelar i procent, övrig livförsäkring

Bolag	Procentuell andel		Procentuell andel	
	Nyteckning: Totalt		Gamla och nya försäkringar	
Övrig livförsäkring	09.06.30	10.06.30	09.06.30	10.06.30
Alecta	33,8	9,1	10,4	9,1
Allmänna Änke- & Pupillkassan	0,0	0,0	0,0	0,0
AMF Pension	8,0	48,2	10,2	10,6
Aspis liv	0,1	0,0	0,2	0,0
Avanza	2,0	1,9	13,2	13,3
Bliwa	0,1	0,2	0,1	0,1
Cardif Nordic	0,0	0,0	0,0	0,0
Danica	1,2	2,4	1,6	4,0
Folksam	7,7	3,9	12,0	9,4
FL Grupp förs	0,1	0,0	0,5	0,4
Folksam Liv	3,2	1,9	4,3	3,5
KPA Liv förs	0,0	0,0	0,8	0,7
KPA Pension förs	4,5	2,0	6,4	4,9
Handelsbanken	3,9	2,2	5,0	4,8
Handelsbanken Liv	1,4	0,5	2,2	1,4
SHB L&P	2,5	1,7	2,8	3,5
Holmia	0,3	0,2	0,3	0,3
If Liv	0,2	0,2	0,0	0,0
LRF	0,0	0,0	0,2	0,0
Länsförsäkringar	8,7	5,4	6,1	5,3
EFEL Liv	0,0	-0,0	0,1	-0,1
LF Liv	8,7	5,4	5,9	5,1
LF GruppLiv AB	0,0	0,0	0,2	0,2
Moderna Försäkringar	0,0	0,5	0,1	0,1
Nordea Liv	3,6	4,2	3,6	4,8
Nordea Livförsäkring	2,2	2,9	2,0	2,8
Nordea Utland	1,4	1,3	1,6	2,0
Nordnet	1,6	1,0	8,1	10,2
Salus Ansvar	0,2	0,1	0,1	0,1
SalusAn Gr	0,2	0,1	0,1	0,1
SalusAn Liv	0,0	0,0	0,0	0,0
SEB Trygg Liv	1,1	0,6	2,7	1,9
SEB TL Fond	0,8	0,6	0,9	0,6
SEB TL Gla	0,2	0,0	1,8	1,3
Skandia	15,0	8,0	15,7	12,6
Royal Skandia	0,7	0,8	0,5	0,9
Skandia	0,5	0,2	3,8	3,1
Skandia Liv	13,9	7,0	11,4	8,6
SPP	6,4	2,4	5,5	3,9
Euroben L&P	0,5	0,1	0,7	0,4
SPP Liv	5,4	2,1	4,6	3,3
Storebrand sv filial	0,5	0,2	0,2	0,2
Swedbank Försäkring	6,0	9,6	4,8	9,5
Övr. svenska bolag	0,0	0,0	0,0	0,0
IKANO Liv	0,0	0,0	0,0	0,0
VFF Fond	0,0	0,0	0,0	0,0
TOTALT	100,0	100,0	100,0	100,0

Källa: Finansinspektionens blankett nyteckning och premier - Livförsäkringsbolag

Premieinkomst för nyteckning, fond- och övrig livförsäkring

Avsnittet redovisar premieinkomsten för nyteckning (försäljning av nya försäkringar) inom livförsäkring fördelat på olika produktområden. Uppgifterna från premiepensionssystemet ingår inte. Premieinkomsten för nyteckning redovisas i miljoner kronor och den procentuella andelen är i procent. Siffrorna omfattar premieinkomsten tolv månader bakåt i tiden från redovisat datum.

Tabell 11. Nyteckning i miljoner kronor, fondförsäkring

Fondförsäkring	Nyteckning				Procentuell andel			
	Årlig premie		Engångspremie		Årlig premie		Engångspremie	
	09.06.30	10.06.30	09.06.30	10.06.30	09.06.30	10.06.30	09.06.30	10.06.30
Tjänstepensionsförsäkring								
- Via valcentral	1 515	3 092	21	131	19	32	0	1
- Övrig								
<i>Konkurrensutsatt</i>	3 532	3 487	1 268	1 138	45	36	12	8
Privat pensionsförsäkring	326	412	124	163	4	4	1	1
Kapitalförsäkring	2 465	2 741	9 427	12 478	31	28	87	90
Kapitalpension	0	0	0	0	0	0	0	0
Grupplivförsäkring								
<i>Tjänste</i>								
<i>Privat</i>								
Ouppsägbar sjuk- och olycksfallsförsäkring								
- Individuell								
<i>Tjänste</i>								
<i>Privat</i>								
- Grupp								
<i>Tjänste</i>								
<i>Privat</i>								
TOTALT	7 837	9 732	10 840	13 910	100	100	100	100

Tabell 12. Nyteckning i miljoner kronor, övrig livförsäkring

Övrig livförsäkring	Nyteckning				Procentuell andel			
	Årlig premie		Engångspremie		Årlig premie		Engångspremie	
	09.06.30	10.06.30	09.06.30	10.06.30	09.06.30	10.06.30	09.06.30	10.06.30
Tjänstepensionsförsäkring								
- Via valcentral	2 093	8 700	30	34	26	71	0	0
- Övrig								
<i>Konkurrensutsatt</i>	3 265	1 772	5 500	4 965	41	14	32	21
<i>Ej konkurrensutsatt</i>	1 525	693	1 149	734	19	6	7	3
Privat pensionsförsäkring	281	251	89	88	4	2	1	0
Kapitalförsäkring	253	226	10 627	18 345	3	2	61	76
Kapitalpension	0	0	0	0	0	0	0	0
Grupplivförsäkring								
<i>Tjänste</i>	132	170	3	3	2	1	0	0
<i>Privat</i>	122	146	0	0	2	1	0	0
Ouppsägbar sjuk- och olycksfallsförsäkring								
- Individuell								
<i>Tjänste</i>	173	200	0	0	2	2	0	0
<i>Privat</i>	28	33	0	1	0	0	0	0
- Grupp								
<i>Tjänste</i>	101	119	0	0	1	1	0	0
<i>Privat</i>	17	15	0	0	0	0	0	0
TOTALT	7 990	12 324	17 398	24 169	100	100	100	100

Tabell 13. Nyteckning i miljoner kronor, summan av fondförsäkring och övrig livförsäkring

Fondförs. och övrig livförsäkring	Nyteckning				Procentuell andel			
	Årlig premie		Engångspremie		Årlig premie		Engångspremie	
	09.06.30	10.06.30	09.06.30	10.06.30	09.06.30	10.06.30	09.06.30	10.06.30
Tjänstepensionsförsäkring								
- Via valcentral	3 608	11 792	51	165	23	53	0	0
- Övrig								
<i>Konkurrensutsatt</i>	6 796	5 259	6 768	6 103	43	24	24	16
<i>Ej konkurrensutsatt</i>	1 525	693	1 149	734	10	3	4	2
Privat pensionsförsäkring	607	662	213	251	4	3	1	1
Kapitalförsäkring	2 718	2 968	20 054	30 823	17	13	71	81
Kapitalpension	0	0	0	0	0	0	0	0
Grupplivförsäkring								
<i>Tjänste</i>	132	170	3	3	1	1	0	0
<i>Privat</i>	122	146	0	0	1	1	0	0
Ouppsägbar sjuk- och olycksfallsförsäkring								
- Individuell								
<i>Tjänste</i>	173	200	0	0	1	1	0	0
<i>Privat</i>	28	33	0	1	0	0	0	0
- Grupp								
<i>Tjänste</i>	101	119	0	0	1	1	0	0
<i>Privat</i>	17	15	0	0	0	0	0	0
TOTALT	15 827	22 056	28 239	38 079	100	100	100	100

Källa: Finansinspektionens blankett nyteckning och premier - Livförsäkringsbolag

Premieinkomst för både gamla och nya försäkringar – fond- och övrig livförsäkring

Avsnittet redovisar premieinkomsten för både gamla och nya försäkringar inom livförsäkring fördelat på olika produktområden. Uppgifter från premiepensionssystemet ingår inte. Premieinkomsten är i miljoner kronor och den procentuella andelen är i procent. Siffrorna omfattar premieinkomsten tolv månader bakåt i tiden från redovisat datum.

Tabell 14. Premieinkomst i miljoner kronor, fondförsäkring

Fondförsäkring	Premieinkomst		Procentuell andel	
	09.06.30	10.06.30	09.06.30	10.06.30
Tjänstepensionsförsäkring				
- Via valcentral	16 562	15 420	26	21
- Övrig				
<i>Konkurrensutsatt</i>	22 319	23 789	35	33
- Konv. data (konkurrensutsatt) (ej fördelat)	0	0		
Privat pensionsförsäkring	3 681	4 001	6	5
Kapitalförsäkring	20 604	29 674	32	41
Kapitalpension	256	286	0	0
Grupplivförsäkring				
<i>Tjänste</i>				
<i>Privat</i>				
Ouppsägbar sjuk- och olycksfallsförsäkring				
- Individuell				
<i>Tjänste</i>				
<i>Privat</i>				
- Grupp				
<i>Tjänste</i>				
<i>Privat</i>				
TOTALT	63 422	73 169	100	100

Tabell 15. Premieinkomst i miljoner kronor, övrig livförsäkring

Övrig livförsäkring	Premieinkomst		Procentuell andel	
	09.06.30	10.06.30	09.06.30	10.06.30
Tjänstepensionsförsäkring				
- Via valcentral	18 758	26 882	19	21
- Övrig				
<i>Konkurrensutsatt</i>	28 374	27 760	29	22
- Konv. data (konkurrensutsatt) (ej fördelat)	0	0		
Privat pensionsförsäkring	5 733	5 764	6	5
Kapitalförsäkring	36 726	57 436	37	46
Kapitalpension	126	124	0	0
Grupplivförsäkring				
<i>Tjänste</i>	1 602	1 343	2	1
<i>Privat</i>	3 723	3 607	4	3
Ouppsägbar sjuk- och olycksfallsförsäkring				
- Individuell				
<i>Tjänste</i>	1 320	1 321	1	1
<i>Privat</i>	582	554	1	0
- Grupp				
<i>Tjänste</i>	871	850	1	1
<i>Privat</i>	280	167	0	0
TOTALT	98 094	125 808	100	100

Tabell 16. Premieinkomst i miljoner kronor, summan av fondförsäkring och övrig livförsäkring

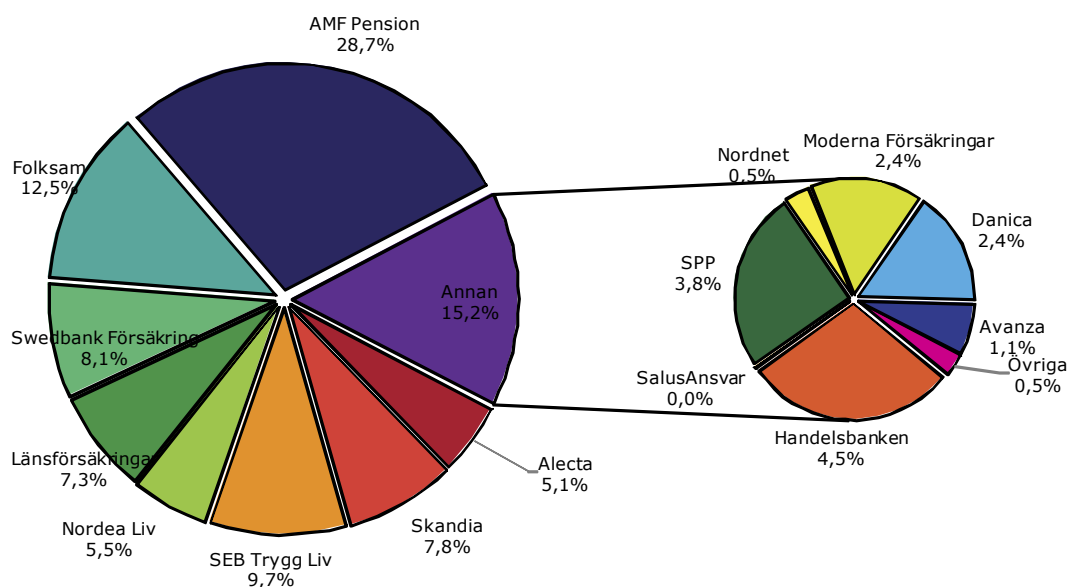
Fond- och Övrig livförsäkring	Premieinkomst		Procentuell andel	
	09.06.30	10.06.30	09.06.30	10.06.30
Tjänstepensionsförsäkring				
- Via valcentral	35 320	42 302	22	21
- Övrig				
<i>Konkurrensutsatt</i>	50 692	51 549	31	26
- Konv. data (konk.utsatt) (ej fördelat)	0	0		
Privat pensionsförsäkring	9 414	9 765	6	5
Kapitalförsäkring	57 330	87 109	35	44
Kapitalpension	381	410	0	0
Grupplivförsäkring				
<i>Tjänste</i>	1 602	1 343	1	1
<i>Privat</i>	3 723	3 607	2	2
Ouppsägbar sjuk- och olycksfallsförsäkring				
- Individuell				
<i>Tjänste</i>	1 320	1 321	1	1
<i>Privat</i>	582	554	0	0
- Grupp				
<i>Tjänste</i>	871	850	1	0
<i>Privat</i>	280	167	0	0
TOTALT	161 517	198 978	100	100

Källa: Finansinspektionens blankett nyteckning och premier – Livförsäkringsbolag

Marknadsandel för nyteckning av livförsäkring

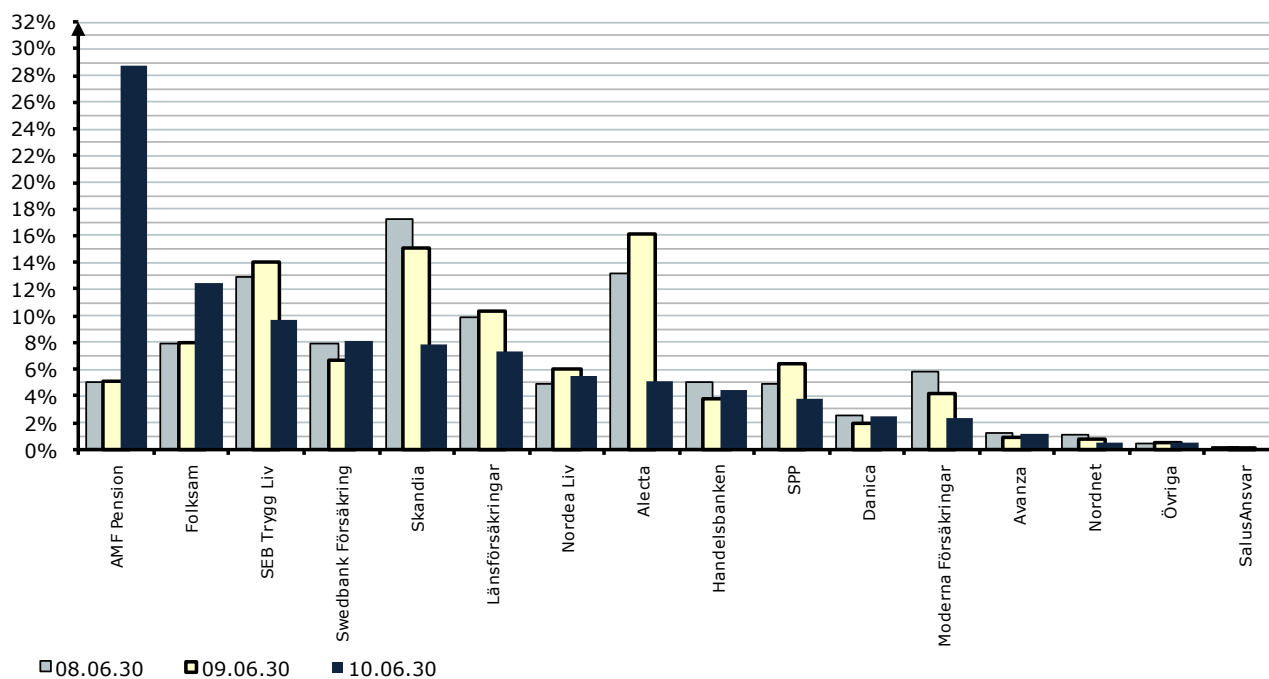
Marknadsandelarna beräknas schablonmässigt genom att årlig premie och engångspremie läggs ihop. Engångspremien divideras med tio för att bättre återspegla en årssiffra. Uppgifterna är baserade på premieinkomsten av nya försäkringar. Marknadsandelarna omfattar premieinkomsten tolv månader bakåt i tiden från redovisat datum och är i procent.

Diagram 2. Marknadsandelar i procent för total nyteckning, konkurrensutsatt affär 10.06.30



Källa: Finansinspektionens blankett för nyteckning och premier – Livförsäkringsbolag

Diagram 3. Marknadsandelar i procent för total nyteckning, konkurrensutsatt affär 08.06.30 - 10.06.30



Källa: Finansinspektionens blankett för nyteckning och premier – Livförsäkringsbolag



Marknadsandelar av premieinkomst av livförsäkring

I marknadsandelar av premieinkomst för livförsäkring ingår både gamla och nya försäkringar. Marknadsandelarna gäller för konkurrensutsatt affär. Totalt uppgick premieinkomsterna till 198 978 MSEK. Marknadsandelarna omfattar premieinkomsten tolv månader bakåt i tiden från redovisat datum och är i procent.

Diagram 4. Marknadsandelar i procent för premieinkomst för både gamla och nya försäkringar 10.06.30

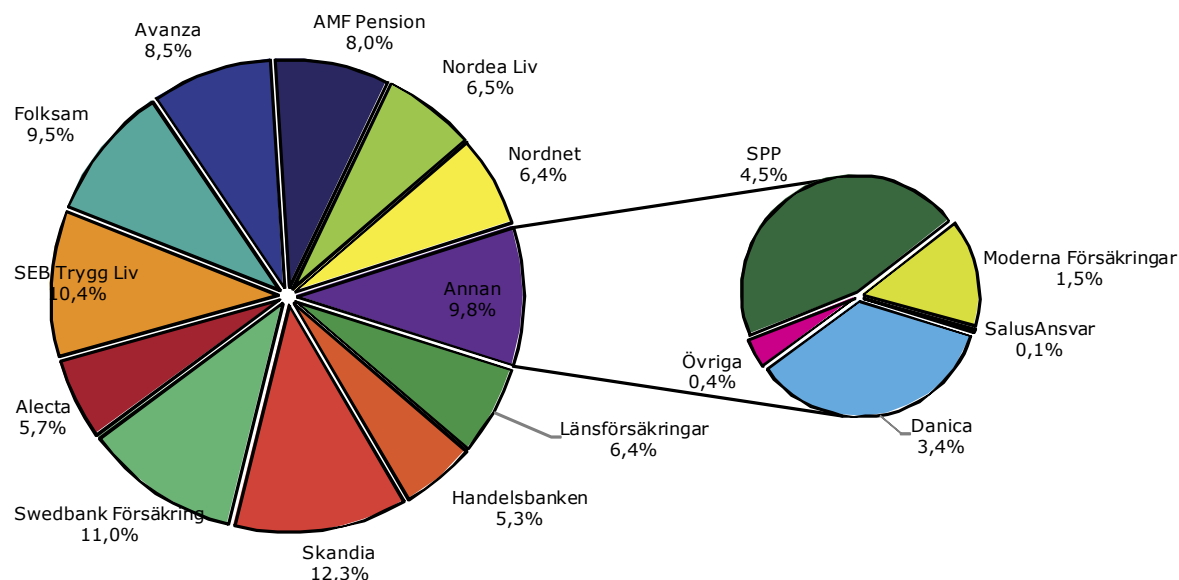
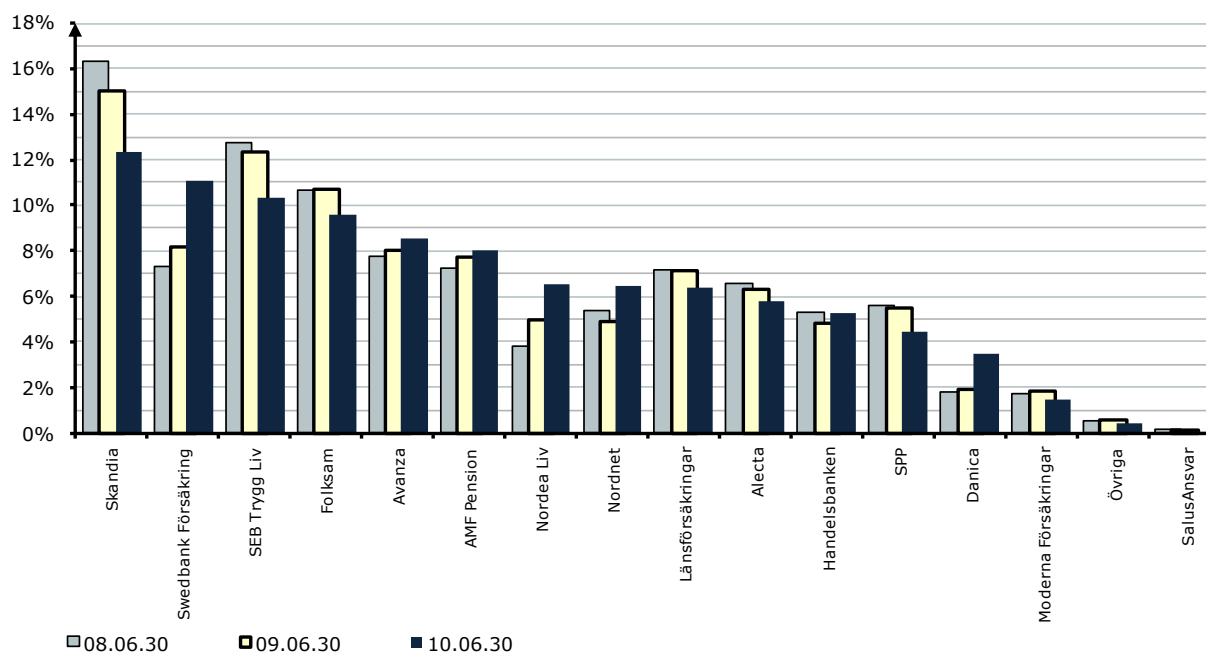


Diagram 5. Marknadsandelar i procent för premieinkomst för både gamla och nya försäkringar, 08.06.30-10.06.30



Källa: Finansinspektionens blankett för nyteckning och premier – Livförsäkringsbolag

Premieinkomst inom liv- och skadeförsäkring

Skadeförsäkring i livbolagen omfattar kort sjuk- och olycksfallsförsäkring. Siffrorna omfattar premieinkomsten tolv månader bakåt i tiden från redovisat datum.

Tabell 17. Premier totalt för hela branschen i miljoner kronor

	09.06.30	10.06.30	Procentuell förändring
Fondförsäkring	63 422	73 169	15
Övrig livförsäkring, konkurrensutsatt	98 094	125 808	28
Övrig livförsäkring, ej konkurrensutsatt	13 738	15 463	13
Summa livförsäkring	175 254	214 441	22
Skadeförsäkring, individuellt tecknad	57 002	58 045	2
Avtalsförsäkringsbolag, skade	9 903	-1 603	-116
Avgångsbidragsförsäkring	281	957	240
Sjuk- o olycksfallsförsäkring	9 621	-2 560	-127
Trygghetsförsäkring vid arbetsskada			-100
Skadeförsäkring i livbolagen*	2 812	2 185	-22
Summa skadeförsäkring	69 718	58 627	-16
TOTALT	244 972	273 068	11

Källa: Finansinspektionens blankett för premieinkomst för Skade- respektive Livförsäkringsbolag

Diagram 6. Premieinkomst för livförsäkring sedan 2004

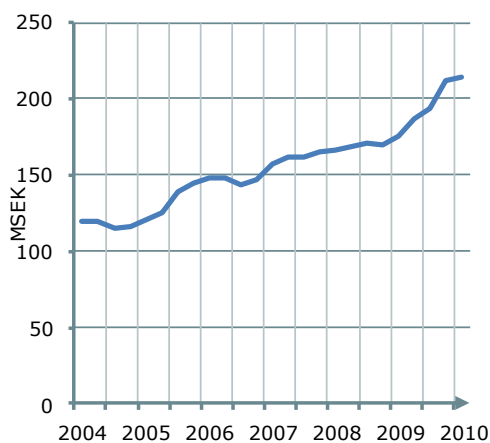
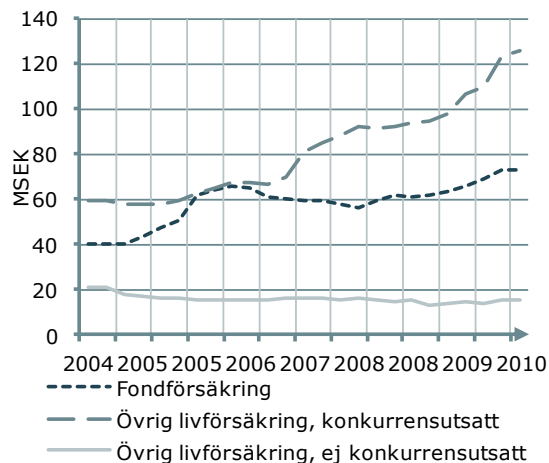
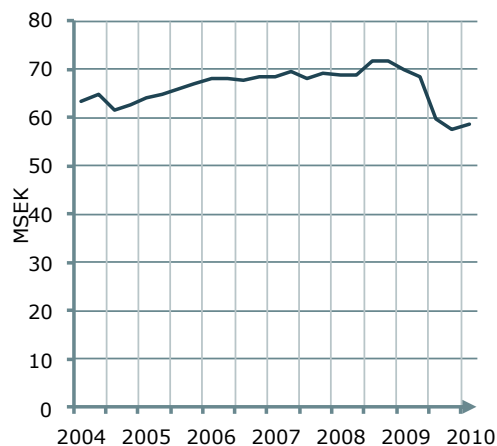
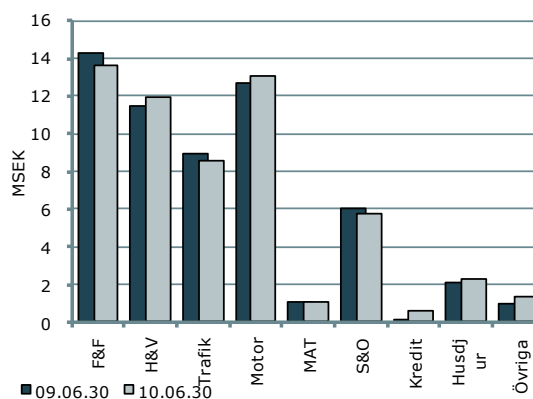


Diagram 7. Premieinkomst för livförsäkring sedan 2004 uppdelat på fond- och övriga livförsäkringar



Källa: Finansinspektionens blankett för nyteckning och premier – Livförsäkringsbolag och Skadeförsäkringsbolag

Diagram 8. Premieinkomst för skadeförsäkring sedan 2004**Diagram 9. Premieinkomst, skadeförsäkring, individuellt tecknade försäkringar fördelat på verksamhetsgrenar**

F&F=Företag&Fastighet, H&V=Hem&Villa, MAT=Fartyg, Transport och Luftfart, S&O=Sjuk- och Olycksfall.

Källa: Finansinspektionens blankett för nyteckning och premier – Livförsäkringsbolag och Skadeförsäkringsbolag

Marknadsandelar – Antalet försäkringar

Marknadsandelarna mäts i procent. Separat hemförsäkring tecknas i första hand av lägenhetsinnehavare och omfattar främst lösöre. Villahemförsäkring tecknas i första hand av villaägare och omfattar både lösöre och egendom. Marknadsandelarna baseras på premieinkomsten tolv månader bakåt i tiden från redovisat datum.

Diagram 10. Separat hemförsäkring i procent

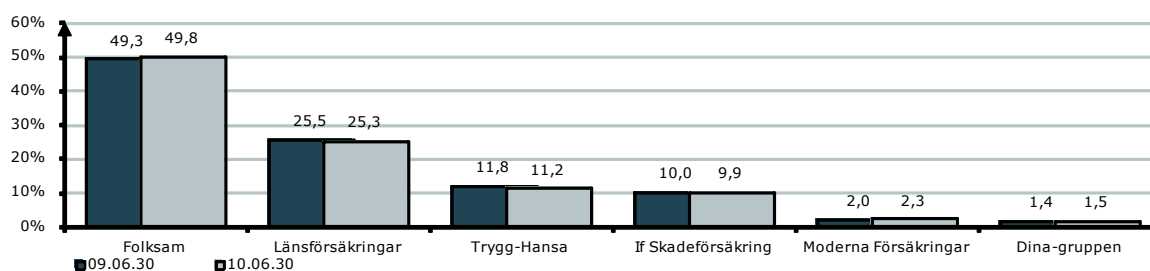


Diagram 11. Villahemförsäkring i procent

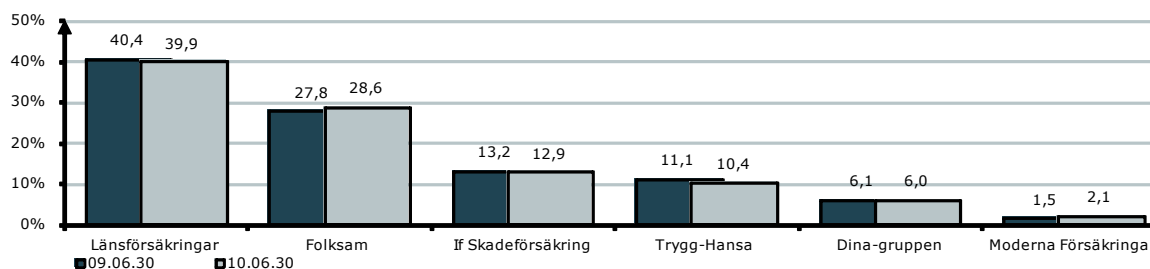
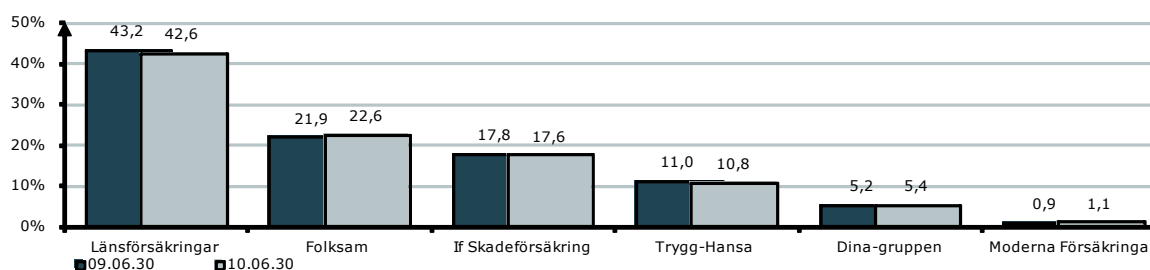


Diagram 12. Fritidshusförsäkring i procent



Tabell 18. Antal sålda försäkringar

Försäkringsgren	09.06.30	10.06.30
Separat hemförsäkring	2 856 932	2 909 421
Villahemförsäkring	1 647 648	1 653 613
Fritidshusförsäkring	571 465	572 409
Separat båtförsäkring	294 506	294 045
TOTALT	5 370 551	5 429 488

Källa: Försäkringsförbundets blankett Bestånd

Marknadsandelar – Antalet försäkringar

Marknadsandelarna baseras på premieinkomsten tolv månader bakåt i tiden från redovisat datum. Siffrorna i diagrammen är i procent.

Diagram 13. Separat båtföräkring i procent

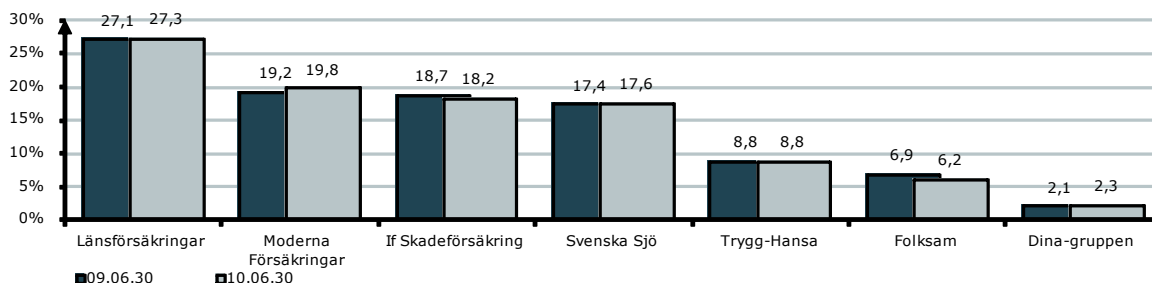


Diagram 14. Antalet försäkrade personbilar i procent

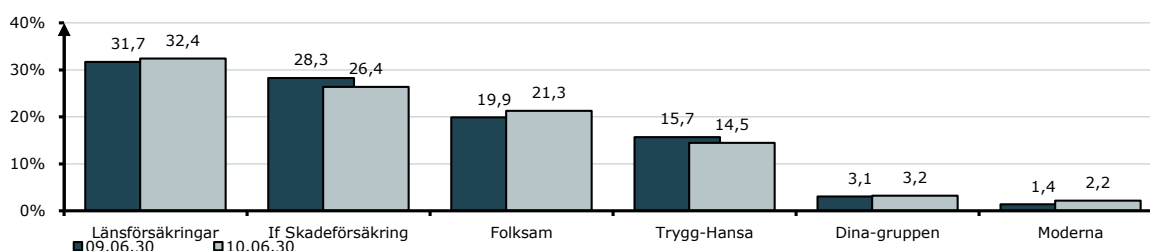
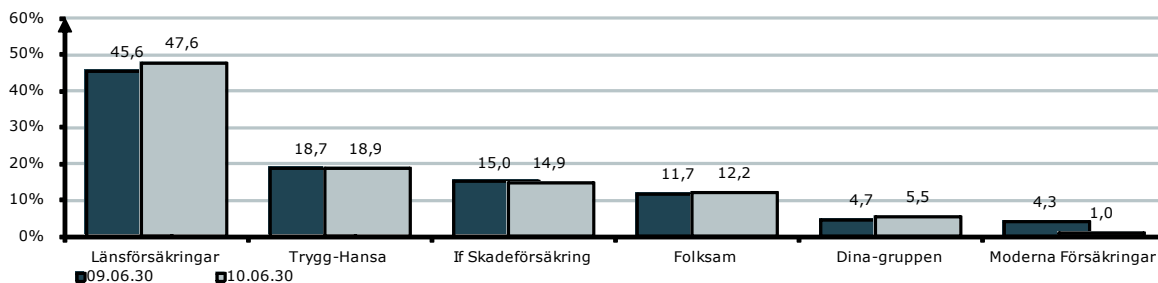


Diagram 15. Antalet försäkrade övriga fordon i procent



Tabell 19. Antal försäkrade fordon 10.06.30

Bolag	Personbilar		Övriga fordon	
	09.06.30	10.06.30	09.06.30	10.06.30
Länsförsäkringar	1 299 672	1 340 002	1 172 510	1 183 521
If Skadeförsäkring	1 158 829	1 090 202	386 658	369 529
Folksam	816 506	878 473	301 150	302 544
Trygg-Hansa	642 759	598 666	480 697	468 623
Dina-gruppen	125 217	133 987	120 239	137 447
Moderna	57 935	88 973	111 801	23 716
TOTALT	4 100 918	4 130 303	2 573 055	2 485 380

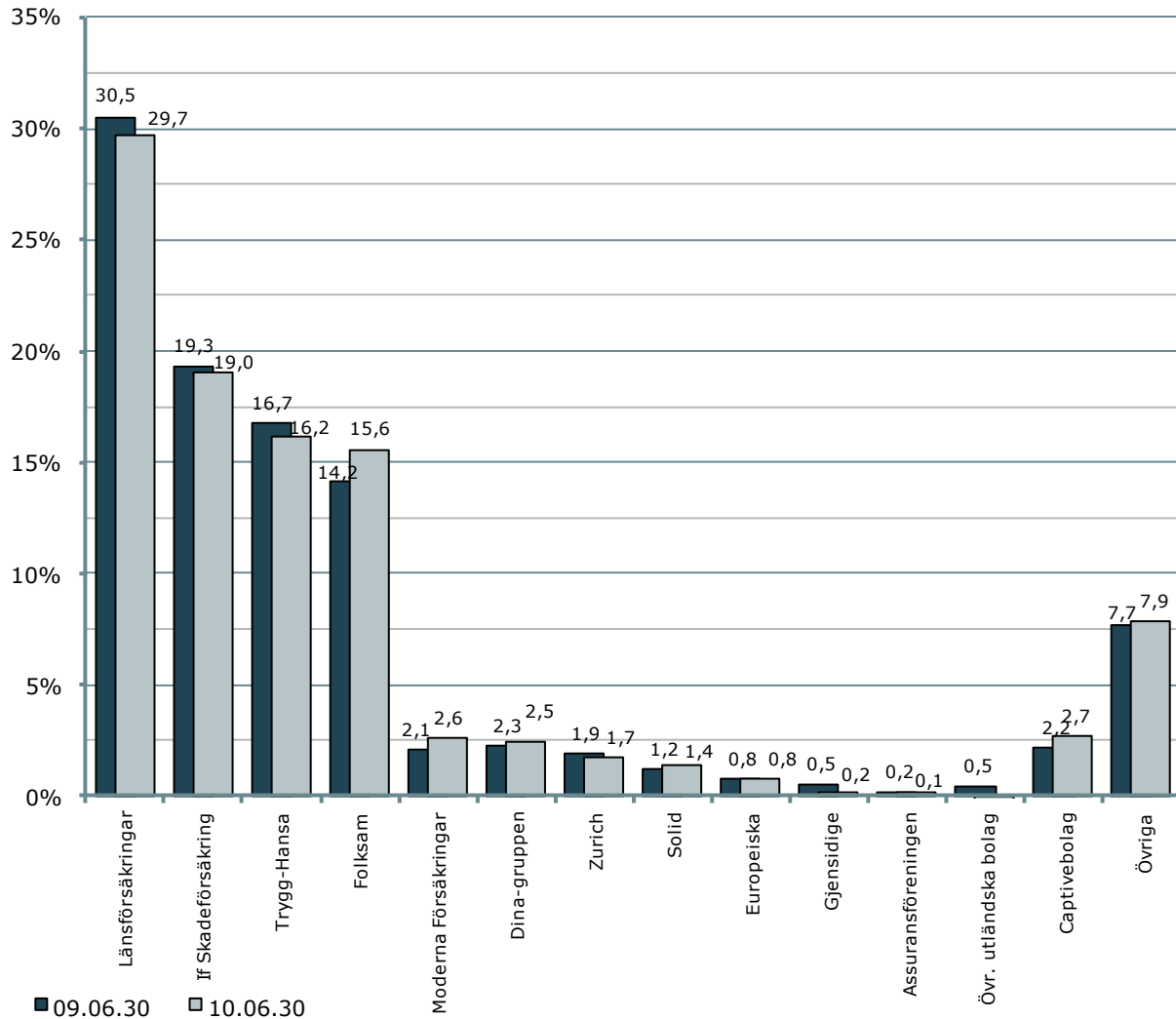
Källa: Försäkringsförbundets blankett Bestånd



Marknadsandelar för skadeförsäkring

Marknadsandelarna baseras på premieinkomst för skadeförsäkring för samtliga försäkringsgrenar och omfattar tolv månader bakåt i tiden från redovisat datum.

Diagram 16. Marknadsandelar i procent, skadeförsäkring



Källa: Finansinspektionens blankett för Skadeförsäkringsbolag

Premieinkomsten omfattar tolv månader bakåt i tiden från redovisat datum. Siffrorna i parentes är från föregående period.

Tabell 20. Premieinkomst för olika försäkringsgrenar miljoner kronor 10.06.30

	Företag&Fastighet		Hem&Villa		Trafik		Motor		Sjuk&Olycksfall		Husdjur		och luftfart		Övrigt		TOTALT	
Länsförsäkringar	4 998	(5 153)	3 383	(3 422)	2 824	(2 933)	3 519	(3 625)	1 224	(1 146)	1 283	(1 229)	98	(98)			17 331	(17 606)
If Skadeförsäkring	1 828	(1 934)	1 596	(1 537)	2 025	(2 142)	4 265	(4 234)	540	(436)	264	(228)	577	(618)	1		11 096	(11 129)
Trygg-Hansa	1 743	(1 829)	1 443	(1 459)	1 787	(2 031)	2 021	(2 074)	2 352	(2 152)			104	(107)			9 450	(9 653)
Folksam	266	(200)	3 103	(2 689)	1 273	(1 185)	2 302	(1 914)	1 451	(1 736)	468	(388)	3	(2)	232	(51)	9 097	(8 166)
Övriga	481	(411)	17	(7)					144	(224)	2		51	(31)	1 057	(496)	1 751	(1 169)
Sakförsäkring, Captivebolag	1 397	(1 567)		(0)	12	(23)	12	(13)	22	(25)			18	(22)	92	(-428)	1 553	(1 221)
Moderna Försäkringar	380	(285)	524	(474)	277	(199)	318	(235)	16	(0)			3		-1	(1)	1 517	(1 194)
Dina-gruppen	390	(352)	390	(383)	277	(262)	317	(272)	27	(25)	20	(8)			11	(10)	1 433	(1 312)
Zurich	848	(957)				(0)	37	(25)					122	(121)			1 007	(1 103)
Landstingen	975	(1 111)															975	(1 111)
Solid	6	(7)	575	(528)			26	(6)	72	(57)	5	(5)			112	(93)	796	(697)
SveLand	191	(248)	49	(45)	75	(66)	85	(93)		(1)	223	(212)					622	(664)
Anticimex	86	(51)	442	(404)													528	(455)
Europeiska			446	(447)													446	(447)
AFA															347	(655)	347	(655)
Falck							144	(118)									144	(118)
Hermes															120	(108)	120	(108)
Gjensidige	21	(56)	8	(21)	38	(117)	46	(120)									114	(315)
Assuransföreningen													74	(107)			74	(107)
SAFE	2	(3)	15	(30)					38	(27)							55	(60)
Accept			1	(1)			2		16	(17)					29	(28)	47	(45)
HSB	27	(22)															27	(22)
Erika			2	(2)													2	(2)
LRF		(3)								(27)								(29)
Övr. utländska bolag	-45	(76)				(4)			-95	(190)				(0)			-139	(269)
TOTALT	13 595	(14 265)	11 993	(11 450)	8 589	(8 963)	13 094	(12 728)	5 807	(6 062)	2 265	(2 071)	1 050	(1 105)	1 998	(1 013)	58 392	(57 657)

Källa: Finansinspektionens blankett för Skadeförsäkringsbolag

Tabell 21. Marknadsandelar för olika försäkringsgrenar i procent 10.06.30

	Företag&Fastighet		Hem&Villa		Trafik		Motor		Sjuk&Olycksfall		Husdjur		Fartyg, transport och luftfart		Övrigt		TOTALT	
Länsförsäkringar	36,8	(36,1)	28,2	(29,9)	32,9	(32,7)	26,9	(28,5)	21,1	(18,9)	56,7	(59,4)	9,3	(8,9)			29,7	(30,5)
If Skadeförsäkring	13,4	(13,6)	13,3	(13,4)	23,6	(23,9)	32,6	(33,3)	9,3	(7,2)	11,7	(11,0)	55,0	(55,9)	0,0		19,0	(19,3)
Trygg-Hansa	12,8	(12,8)	12,0	(12,7)	20,8	(22,7)	15,4	(16,3)	40,5	(35,5)			9,9	(9,7)			16,2	(16,7)
Folksam	2,0	(1,4)	25,9	(23,5)	14,8	(13,2)	17,6	(15,0)	25,0	(28,6)	20,7	(18,8)	0,2	(0,2)	11,6	(5,0)	15,6	(14,2)
Övriga	3,5	(2,9)	0,1	(0,1)					2,5	(3,7)	0,1		4,8	(2,8)	52,9	(49,0)	3,0	(2,0)
Sakförsäkring, Captivebolag	10,3	(11,0)	0,0	(0,0)	0,1	(0,3)	0,1	(0,1)	0,4	(0,4)			1,7	(2,0)	4,6	(-42,3)	2,7	(2,1)
Moderna Försäkringar	2,8	(2,0)	4,4	(4,1)	3,2	(2,2)	2,4	(1,8)	0,3	(0,0)			0,3		-0,0	(0,1)	2,6	(2,1)
Dina-gruppen	2,9	(2,5)	3,3	(3,3)	3,2	(2,9)	2,4	(2,1)	0,5	(0,4)	0,9	(0,4)			0,6	(1,0)	2,5	(2,3)
Zurich	6,2	(6,7)				(0,0)	0,3	(0,2)					11,6	(10,9)			1,7	(1,9)
Landstingen	7,2	(7,8)															1,7	(1,9)
Solid	0,0	(0,0)	4,8	(4,6)			0,2	(0,0)	12	(0,9)	0,2	(0,3)			5,6	(9,2)	14	(12)
SveLand	1,4	(1,7)	0,4	(0,4)	0,9	(0,7)	0,7	(0,7)		(0,0)	9,8	(10,3)					1,1	(1,2)
Anticimex	0,6	(0,4)	3,7	(3,5)													0,9	(0,8)
Europeiska			3,7	(3,9)													0,8	(0,8)
AFA															17,3	(64,6)	0,6	(1,1)
Falck							1,1	(0,9)									0,2	(0,2)
Hermes															6,0	(10,7)	0,2	(0,2)
Gjensidige	0,2	(0,4)	0,1	(0,2)	0,4	(1,3)	0,4	(0,9)									0,2	(0,5)
Assuransföreningen													7,1	(9,7)			0,1	(0,2)
SAFE	0,0	(0,0)	0,1	(0,3)					0,6	(0,4)							0,1	(0,1)
Accept			0,0	(0,0)			0,0		0,3	(0,3)					14	(2,7)	0,1	(0,1)
HSB	0,2	(0,2)															0,0	(0,0)
Erika			0,0	(0,0)													0,0	(0,0)
LRF	0,0	(0,0)								(0,4)					(0,0)		0,0	(0,1)
Övr. utländska bolag	-0,3	(0,5)				(0,0)			-1,6	(3,1)				(0,0)			-0,2	(0,5)
TOTALT	100,0	(100,0)	100,0	(100,0)	100,0	(100,0)	100,0	(100,0)	100,0	(100,0)	100,0	(100,0)	100,0	(100,0)	100,0	(100,0)	100,0	(100,0)

Källa: Finansinspektionens blankett för Skadeförsäkringsbolag

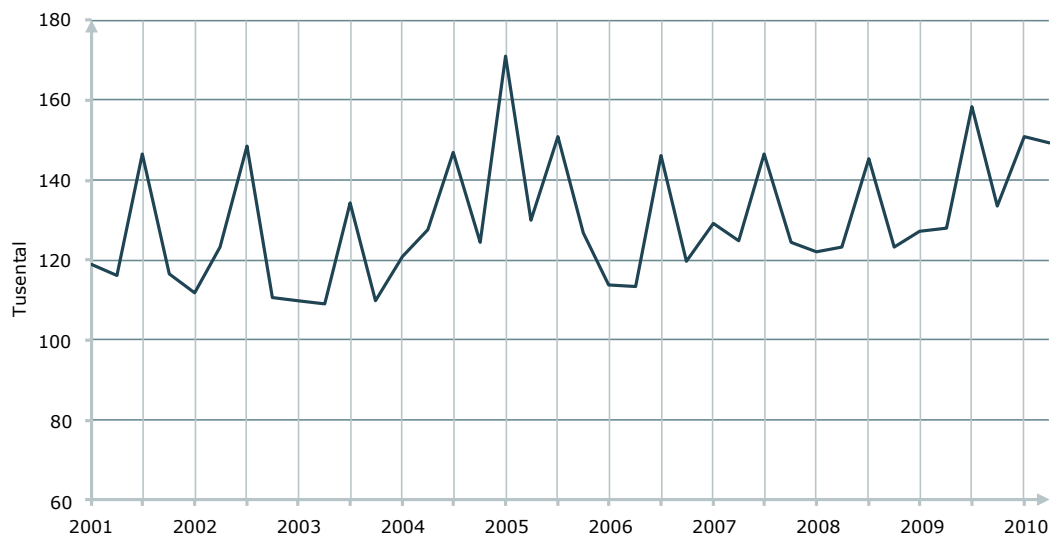
Antal anmälda skador

Antalet anmälda skador visar antalet skador sedan årets början och jämförs med motsvarande period föregående år. Diagrammet visar antalet anmälda skador rullande 12 månader bakåt i tiden för respektive kvartal. Antalet anmälda skador baseras på månadsstatistik som rapporteras till Försäkringsförbundet. De bolag som redovisar månadsstatistik är: Dina-gruppen, Europeiska, Folksam, If Skadeförsäkring, Länsförsäkringar, Moderna Försäkringar och Trygg Hansa. Siffrorna är antal anmälda skador och den procentuella förändringen är jämfört med föregående period.

Tabell 22. Hem-, villa-, fritidshusförsäkring och sep. båtförsäkring

	2009	2010	Procentuell förändring
Komb. Hemförsäkring	106 047	119 995	13
Villahemförsäkring	138 253	164 923	19
Fritidshusförsäkring	8 173	12 491	53
Sep. Båtförsäkring	2 395	2 551	7
TOTALT	254 868	299 960	18
Brand	9 253	10 203	10
Inbrott	15 823	14 926	-6
Vatten	29 601	40 117	36
Storm o natur	2 008	4 272	113

Diagram 17. Totalt antal anmälda skador kvartalsvis inom kombinerad hemförsäkring, villahemförsäkring, fritidshusförsäkring och båtförsäkring sedan 2000 kvartal 1



Källa: Försäkringsförbundets Månadsstatistik, Antalet anmälda skador

Information

Tabeller och diagram bygger på uppgifter som försäkringsbolagen lämnar till Finansinspektionen och till Försäkringsförbundet. Uppgifterna avser bolagens svenska affär. Även utländska bolags försäljning till svenska kunder inkluderas. Vissa tabeller återkommer inte varje kvartal utan endast en eller ett par gånger per år.

Statistiken kan skilja sig från Finansinspektionens (FI) statistik i vissa tabeller bland annat för att vissa captivebolag och lokala försäkringsbolag inte rapporterar till Försäkringsförbundet.

Livförsäkringsbolagens kollektiva konsolidering redovisas endast för verksamheter där överskottet ska gå tillbaka till försäkringstagarna.

Nyteckning inom fond- och övrig livförsäkring: För att räknas som nytecknad försäkring skall den vara såväl beviljad som löst, det vill säga första premien skall vara betald. Försäkringen räknas med i den första period då båda dessa förutsättningar är uppfyllda.

Premieinkomst omfattar all premiebetalning från såväl nytecknade som äldre livförsäkringar. Uppgiften ingår i beskrivningen av kontantflödet mellan branschen och omvärlden.

Redovisande bolag:

Livbolagens kollektiva konsolidering: redovisande bolag anges i anslutning till respektive tabell.

Nyteckning inom livförsäkring samt inbetalda premier, livbolag: samtliga bolag redovisade i tabell.

Inbetalda premier, skadebolag: samtliga bolag, som redovisar till Finansinspektionen, hela Dina-gruppen samt följande utländska bolag: ACE och Zürich.

Marknadsandelar, skadebolag: samtliga bolag redovisade i anslutning till tabell med verksamhet inom respektive försäkringsgren, Svenska Sjö samt hela Dina-gruppen samt de ovan nämnda utländska bolagen.

Sveriges Försäkringsförbund

Box 24043
104 50 Stockholm

Tel: 08 – 522 785 00

E-post: statistik@forsakringsforbundet.se