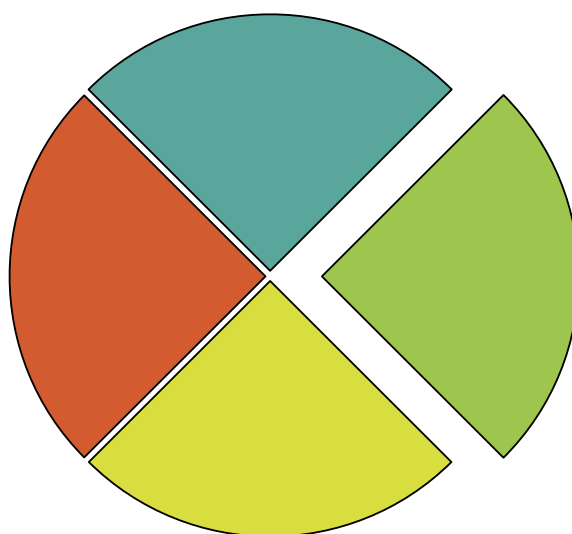


Försäkringsförbundets branschstatistik

Nr 2/2010 – 1a kvartalet 2010



Innehåll

Läsanvisning	0
--------------------	---

LIVFÖRSÄKRINGSBOLAGEN

Totalavkastning	1
Återbäringsränta	3
Kollektiv konsolidering i livförsäkringsbolag	4
Premieinkomst för nyteckning och både gamla och nya försäkringar konkurrensutsatta/ej konkurrensutsatta	6
Premieinkomst för nyteckning och både gamla och nya försäkringar – fondförsäkringar .	7
Premieinkomst för nyteckning och både gamla och nya försäkringar – övriga livförsäkringar	8
Marknadsandel för nyteckning och premieinkomst inom livförsäkring	9
Premieinkomst för nyteckning, fond- och övrig livförsäkring	11
Premieinkomst för både gamla och nya försäkringar – fond- och övrig livförsäkring	12
Marknadsandel för nyteckning av livförsäkring	13
Marknadsandelar av premieinkomst av livförsäkring	14

LIV- OCH SKADEFÖRSÄKRING

Premieinkomst inom liv- och skadeförsäkring	15
---	----

SKADEFÖRSÄKRINGSBOLAGEN

Marknadsandelar – Antalet försäkringar	17
Marknadsandelar – Antalet försäkringar	18
Marknadsandelar för skadeförsäkring	19
Antal anmälda skador	22

INFORMATION

Information	23
-------------------	----

Läsanvisning

Försäkringsförbundets branschstatistik för livförsäkring delas in i underrubrikerna fondförsäkring och övrig livförsäkring. I övrig livförsäkring ingår traditionell livförsäkring och även andra former av försäkring. Denna indelning följer av den som tillämpas i lagstiftningen.

Utländska livbolag som säljer livprodukter till svenskar och redovisar statistik är: Nordea Utland (Nordea LivSF och Nordea L&P Isle of Man), Euroben Life & Pension Ltd, SHB Life & Pension Ltd, Storebrand, svenska filialen, SEB Life och Skandia Utland (Skandia Life, Royal Skandia, Skandia Leben, Skandia Ireland).

Uppgifter om nyteckning för AFA Liv redovisas inte då dessa uppgifter inte redovisas till Finansinspektionen.

Nedan redovisas de förändringar i enskilda bolags statistik som har ägt rum sedan 2008 och som påverkar branschstatistiken. I slutet av denna publikation lämnas ytterligare information vad gäller definitioner och källor till statistiken.

Livförsäkring – förändringar efter 2008

KPA Fondförsäkring fusionerades in i KPA Pensionsförsäkring 2008-12-30.

SalusAnsvar övergår från kvartal 3 2008 till att i kvartalsstatistiken endast redovisa försäkring inom livförsäkringsrörelsen i Liv- samt Grupplivbolaget. Under i kvartal 4 2007 genomfördes också en beståndsöverlåtelse av riskförsäkring från Livbolaget till Grupplivbolaget.

Under kvartal 3 2008 redovisade SEB Trygg Liv en omflyttning mellan traditionell försäkring och fondförsäkring på cirka 1,1 miljard kronor. Flytten skedde inom bolaget. Den ökar premieinkomsten med nämnda belopp, men påverkar inte nyteckningssiffrorna.

Aksam ingår i redovisningen för Trygg Hansa från och med 1 januari 2009.

AFA Sjuk har beslutat att retroaktivt sänka premiesatsen för 2009 till 0 procent för så gott som hela affären. Därför har premieinkomsten blivit 0,1 miljarder kronor mot 5,9 januari-september och 11,5 miljarder kronor helåret 2008.

Avanza redovisar från och med kvartal 4 2009 premieinkomst rensad från insättningar via kreditdepå kopplad till kapitalförsäkring.

Det obligatoriska omvalet i SAF-LO påverkar nyteckningen kraftigt. Många försäkrades premier har dirigerats om till nya bolag och produkter, och i några fall till nya produkter inom samma bolag. Effekten blir att den totala nytecknade premievolymen ökar kraftigt jämfört med tidigare. Nyteckningen ökar särskilt kraftigt för AMF (övrig livförsäkring), men även för Folksam-LO (fondförsäkring) och Swedbank (övrig livförsäkring).

AMF flyttade vid årsskiftet kunder från icke upphandlade till upphandlade produkter inom ITPK

Flytträtten ökar den samlade premieinkomsten, då inflyttat kapital rapporteras som premieinkomst för gamla och nya försäkringar. Runt årsskiftet 2008-2009 inleddes flyttar av tjänstepensionskapital inom ITP, vilket ökat premieinkomsten för bolag som tagit emot stora tjänstepensionsflyttar. Det gäller främst Nordea, AMF och Swedbank.

Alecta räknade vid årsskiftet upp intjänade pensionsrätter i förmånsbestämd ITP. Denna fribrevsuppräknings ingår i premieinkomsten för konkurrensutsatta gamla och nya premier med 1 570 miljoner kronor. I Alectas icke konkurrensutsatta premieinkomst ingår en fribrevsuppräknings med 2 651 miljoner kronor.

Förenade Liv livförsäkrings AB har upphört 2009-12-08.

Skadeförsäkring – förändringar efter 2008

Det finns inga förändringar i skadeförsäkring efter 2008.

Beståndsöverlåtelser

Länsförsäkringar EFEL Livförsäkring AB har den 2009-12-01 gjort en beståndsöverlåtelse till Länsförsäkringar Grupp-försäkring, alla värden redovisas hos dem.

En beståndsöverlåtelse från Länsförsäkringar Liv till Skandia Liv inrapporterats kvartal 1 2008 över balansräkningen enligt Finansinspektionens föreskrifter (FFFS 2006:17). Själva beståndsöverlåtelsern syns därmed inte i vare sig nyteckningen eller premieinkomsten.

Övrigt

Aspis Liv Försäkrings AB förlorade sitt tillstånd att bedriva försäkringsverksamhet i november 2009. Av den anledningen lämnade Aspis Liv Försäkrings AB ingen kvartalsstatistik för kvartal 4 2009. Moderna Liv har övertagit Aspis bestånd.



Totalavkastning

Totalavkastning är ett mått på värdeförändring och direktavkastning på de tillgångar som förvaltas för försäkringstagarnas räkning. I tabellen visas dels siffror på bolagsnivå och/eller på delportföljnivå för de delportföljer där försäkringstagaren har rätt till en andel av överskottet i respektive delportfölj. Siffrorna visar hittills uppnådd avkastning för respektive år.

Det 5-åriga genomsnittet inkluderar totalavkastning till och med innevarande kvartal samt fyra helår tillbaka i tiden.

Den årliga genomsnittliga totalavkastningen är viktad med marknadsvärdet av de tillgångar som totalavkastningen är beräknad på. Tabellen grundar sig på Försäkringsförbundets Rekommendation om Totalavkastning från 2006-10-02. Samtliga siffror är i procent.

Tabell 1. Totalavkastning på tillgångar i procent

Bolag	2007	2008	2009	2010	2006-2010
Alecta	4,8	-7,4	12,8	3,4	4,9
varav AlectaOptimalPens.	-	-	22,9	4,0	
Allmänna Änke- och Pupillkassan	2,7	-8,9	17,2	2,7	
AMF Pension	4,9	-6,6	12,6	3,1	5,3
FL Gruppfors	1,7	2,4	7,5	2,6	4,0
Folksam Liv	1,8	0,9	10,3	2,7	4,6
Tradliv	1,8	0,9	9,7	2,6	
KP	-	0,9	11,5	2,8	
Sparande med garanti	1,1	4,8	6,6	2,5	
Sparande utan garanti	0,1	-15,0	19,5	4,7	
KPA Livfors	1,1	2,6	8,2	2,3	3,9
KPA Pensionfors	-3,0	6,3	12,4	3,5	4,8
FPG	2,0	-3,0			
Handelsbanken Liv	1,2	-1,2			
3% årlig garanti	-	-	-2,1	0,8	
3% slutgaranti	-	-	3,8	2,0	
5% årlig garanti	-	-	1,7	2,0	
Modern Liv	-	-	-	0,9	
Holmia Liv					
LF Liv					
Tradliv	6,7	-0,6	2,3	2,1	4,3
Nya Världen	4,2	-28,1	24,3	3,0	1,5
Moderna Liv	0,8	1,6	0,9	0,2	1,4
Nordea Livförsäkring					
Trad (Privat & Tjänste)	1,7	14,9	3,0	2,5	5,8
Tillväxtportföljen	1,6	-14,4	17,9	2,5	2,4
Trygga portföljen	2,1	1,6	3,8	0,7	2,3
PK FPK	0,1	-4,2	5,2	3,0	
PK KP	2,6				
SEB TL Fond	-2,9				
Tjänstepension	-	5,3	7,2	2,6	
Övrig pension	-	2,5	9,3	3,5	
SEB TL Gla	2,7	-15,7	15,1	3,2	3,2
Skandia Liv	4,4	-13,4	16,4	4,1	4,3
Tradliv	4,4	-13,4	16,4	4,1	
GPP (45-åring)	-	-19,6	22,0	4,4	
SPP Liv					
Förmånsbestämda	0,5	0,6	4,1	3,3	3,6
Premiebestämda nyteckning	0,4	-5,9	9,6	3,5	
Premiebestämda stängd	0,4	5,1	3,9	2,7	
Storebrand Liv	6,6	-1,4	4,6	2,0	4,3
Swedbank Försäkring	2,4	-10,6	20,8	3,7	5,6
Traditionell Pension	2,4	-10,6	20,8	3,2	5,4
Trad Pension SAF-LO	-	-	-	4,1	
Viktat genomsnitt	3,8	-7,2	11,9	3,3	

Källa: Försäkringsförbundets blankett Totalavkastning

Avkastningsräntor

Avkastningsränta ger upphov till villkorad återbäring och återbäring.

Avkastningsränta är ett sätt att fördela totalavkastningen inom kollektivet av försäkringsstagare och fastställs utifrån den totalavkastning som bolaget uppnått. Hur stor andel av totalavkastningen som fördelas till försäkringskollektivtagarna varierar mellan olika bolag.

Villkorad återbäring är ett överskott som tilldelats försäkringstagarna enligt regler som fastställts i försäkringsvillkoren. Den villkorade återbäringen utgör inte ett riskkapital i försäkringsbolaget.

Den avkastningsränta som ger upphov till återbäring förekommer endast i ömsesidigt bedrivna försäkringsbolag och visar hur mycket försäkringstagarens andel i bolagets överskott förändrats. Återbäringen utgör riskkapital i försäkringsbolaget och fördelas därför endast preliminärt. Till skillnad från återbäringensräntan (se sid 3) bestäms avkastningsräntan direkt utifrån totalavkastningen så att den kollektiva konsolideringen alltid är 100.

Avkastningsräntan anges som hittills uppnådd avkastningsränta under året före skatt och avgifter. Samtliga siffror är i procent.

Tabell 2. Villkorad återbäring i procent på årsbasis

Bolag	2007	2008	2009	2010	2006-2010
Folksam Liv					
Folksam Liv	0,68	-15,62	21,94	4,33	2,22
Handelsbanken Liv					
Handelsbanken Liv	1,18	-1,22			
3% årlig garanti			-2,10	0,76	
3% slutgaranti			3,40	1,84	
5% årlig garanti			1,70	1,80	
Nordea Livförsäkring					
Premiegaranti: Tillväxtportfölj	1,63	-14,41	17,86	2,50	2,02
Premiegaranti: Trygg portfölj	2,13	1,60	3,76	0,73	1,98
Trad (Privat & Tjänste)	1,68	14,86	2,96	2,55	4,94
SPP Liv					
Förmånsbestämd portfölj	0,46	0,60	4,10	3,30	
Premiebestämd, nyteckning	0,40	-5,90	8,60	3,20	
Premiebestämd, stängd	0,40	4,70	3,60	2,50	
Storebrand Liv					
Storebrand Liv	8,40	1,00	4,63	1,40	4,39
Swedbank Försäkring					
Traditionell Pension	2,37	-10,56	20,75	3,70	4,69

Källa: Bolagsdata

Tabell 3. Återbäring i procent på årsbasis

Bolag	2007	2008	2009	2010	2006-2010
AMF Pension					
Avtalspension SAF-LO ny, under uppskovstid				0,51	
Folksam Liv					
Folksam Liv	1,45	4,68	7,43	2,51	3,62
KPA Pensionförs					
KPA Pensionförsäkring	-3,38	6,30	11,88	3,70	3,89
LF Liv					
Nya världen	4,20	-28,10	24,30	3,00	1,28

Källa: Bolagsdata

Återbäringsränta

Återbäringsräntor förekommer endast i ömsesidigt bedrivna försäkringsbolag och är ett sätt att fördela överskott preliminärt till försäkringstagarna. Återbärning uppstår om bolagets resultat av kapitalförvaltning, dödlighetsutfall, drifts- och skattekostnader sammantaget ger ett överskott relativt vad som antogs vid premieberäkningen.

Återbäringsräntan fastställs genom att bolaget gör en prognos av kapitalavkastningen över en längre tidshorisont. Tillfälliga svängningar på kapitalmarknaden utjämnas över tiden. Hänsyn tas också till bolagets aktuella kollektiva konsolidering (se sidan 4).

Återbäringsräntan speglar bolagets totalavkastning utjämnad över tiden. Den årliga genomsnittliga återbäringsräntan är viktad med respektive bolags totala kapital. Samtliga siffror är i procent på årsbasis.

Tabell 4. Återbäringsräntor i procent före skatt och före generella kostnader

Bolag	2007	2008	2009	2010
AMF Pension				
Avtalspension SAF-LO	14,7	2,7	-5,2	12,0
AMF Privat, ITPK	14,7	2,7	-5,2	12,0
Folksam Liv				
Folksam Liv	7,0	2,8	2,3	5,0
KP		3,8	3,3	9,0
KPA Pensionförsäkring				
LF Liv				
Sparande före 2003-04-07	9,2	3,5	0,8	5,0
Sparande fr o m 2003-04-07	9,2	3,5	0,8	5,0
Nordea Livförsäkring				
SalusAnsvar Liv				
Sparande före 2002-10	2,0	2,0	2,0	2,0
Sparande fr o m 2002-10	2,0	2,0	2,0	2,0
SEB TryggLiv Fond				
Sparande före 2004-06-01	3,0	1,0	0,0	0,0
Sparande fr o m 2004-06-01	3,0	1,0	0,0	0,0
SEB TryggLiv Gamla				
Sparande fr o m 1992-11-01	10,9	5,1	0,2	3,0
Sparande t o m 1992-10-31	10,9	5,1	0,2	0,0
Skandia Liv				
Sparande före 2000-01	10,2	2,4	1,0	5,0
Sparande fr o m 2000-01-01	10,2	2,4	1,0	5,0
Sparande fr o m 2000-11-01	10,2	2,4	1,0	5,0
Sparande fr o m 2002-07-22	10,2	2,4	1,0	5,0
Genomsnitt	10,4		-1,1	

AMF har full reallokering (8 %) på hela beståndet 2009-02-01. Från och med 2010-05-01 kommer en ny metod att tillämpas (avkastningsränta). Återbäringsräntan gäller t o m 2010-04-30. Därefter tillämpas avkastningsränta.

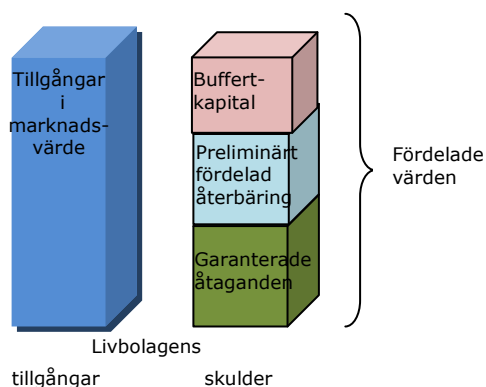
Källa: Bolagsdata

Kollektiv konsolidering i livförsäkringsbolag

Genom att förränta de försäkrades tillgodohavanden med återbäringsränta kontinuerligt fördelas överskott preliminärt till försäkringstagarna. Bolaget tillämpar då den så kallade retrospektivreservmetoden. Retrospektivreservmetoden tillämpas för privat försäkring och premiebestämda tjänstepensioner.

En annan metod, pensionstilläggsmetoden, används också för fördelning av överskott. Metoden innebär att avtalade pensioner höjs med en viss procentsats (vilket ej sker kontinuerligt som i retrospektivreservmetoden) och tillämpas för förmånsbestämda tjänstepensioner. Normalt fördelas inte alla tillgångsvärden i försäkringsbolaget. Det innebär att en buffert i form av ej fördelade tillgångsvärden uppstår, så kallad kollektiv konsolidering. Detta gäller även för bolag som tillämpar både den så kallade pensionstilläggsmetoden för fördelning av överskott och retrospektivreservmetoden.

Buffertkapitalet är skillnaden mellan tillgångarnas marknadsvärde och summan av de preliminärt fördelade tillgångsvärdena. De preliminärt fördelade tillgångsvärdena utgörs av summan av garanterade åtaganden och preliminärt fördelad återbäring.



Konsolideringsnivån beräknas som kvoten, uttryckt i procent, mellan tillgångarnas marknadsvärden och preliminärt fördelade tillgångsvärden. En konsolideringsnivå över 100 procent innebär att tillgångarnas marknadsvärden är högre än de preliminärt fördelade tillgångsvärden.

Livförsäkringsbolagen bestämmer gränserna inom vilka respektive bolags konsolideringsnivå normalt ska tillåtas variera. Det utgör ett kriterium vid bestämmande av återbäringsräntan.

För bolag som tillämpar avkastningsränta som ger upphov till återbäring hålls den kollektiva konsolideringen konstant på 100 då allt överskott fördelas med den totalavkastning bolaget haft.

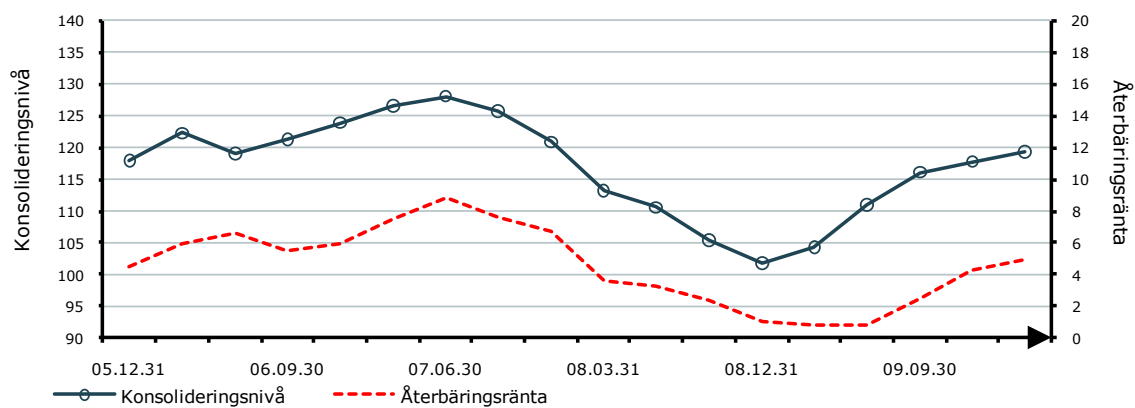
Samtliga siffror är uppskattade preliminära värden och i procent.

Tabell 5. Konsolideringsnivå i några försäkringsslag i procent

Bolag	Retrospektivreservmetod		Pensionstilläggsmetod	
	09.12.31	10.03.31	09.12.31	10.03.31
Alecta 1)	100,0	100,0	140,6	143,0
Allmänna Änke- och Pupillkassan	164,2	164,5		
AMF Pension	118,3	118,7	152,4	145,2
Folksam Liv	113,1	114,4	139,3	141,0
KPA Pensionförs 1)	100,2	100,1	103,8	106,7
LF Liv	106,6	108,9		
SalusAn Liv	107,3	107,0		
SEB TL Gla	102,0	104,8		
Skandia Liv	103,9	106,4	145,5	142,9
TOTALT	108,1	109,8	140,1	141,9

1) Alectas och KPA Pensions konsolidering är alltid 100 procent. Alecta använder retrospektivreservmetoden och KPA Pension sätter in avkastningsräntan på spararnas konto direkt efter varje kvartal.

Diagram 1. Återbäringsränta och kollektiv konsolidering, i procent



Källa: Finansinspektionens blankett Kollektiv konsolidering

Premieinkomst för nyteckning och både gamla och nya försäkringar – konkurrensutsatta/ej konkurrensutsatta

I detta avsnitt redovisas premieinkomsten för nyteckning (försäljning av nya försäkringar) inom livförsäkring (individuell försäkring och gruppörsäkring) samt sjuk- och olycksfallsförsäkring. Här redovisas även den totala premieinkomsten för både gamla och nya försäkringar. Siffrorna omfattar premieinkomsten tolv månader bakåt i tiden från redovisat datum och redovisas i miljoner kronor.

Tabell 6. Premieinkomst för konkurrensutsatta och ej konkurrensutsatta bolag jämfört med föregående år i miljoner kronor

Bolag	Nyteckning				Premieinkomst	
	Årlig premie		Engångspremie		Gamla och nya försäkringar	
	09.03.31	10.03.31	09.03.31	10.03.31	09.03.31	10.03.31
Konkurrensutsatta						
Alecta	2 839,4	1 583,4	263,2	411,5	10 892,2	11 264,6
Allmänna Änke- & Pupillkassan	1,3	1,0	0,7	0,2	5,5	4,5
AMF Pension	845,9	4 374,3	1 222,7	1 791,9	13 903,2	14 349,3
Aspis liv	9,2	6,7			165,6	102,3
Avanza			1 308,7	2 701,4	11 002,3	18 222,5
Bliwa	8,8	23,8			116,2	97,2
Cardif Nordic					40,4	54,2
Danica	234,3	229,1	1 171,6	2 984,5	3 060,0	5 837,6
Folksam	1 298,7	2 579,7	1 135,9	1 865,7	17 132,6	18 925,3
FL Gruppöförs	0,8	5,5			450,5	468,2
Folksam Fondöförs	332,3	605,7	547,9	1 283,5	1 746,4	3 290,6
Folksam Liv	253,7	247,0	207,8	320,5	4 198,9	4 495,5
Folksam LO Fondöförs	346,7	1 424,7			2 974,1	3 120,2
KP Fondförsäkring	16,7	3,1	7,1	0,4	143,6	40,7
KPA Livöförs					809,5	843,7
KPA Pensionöförs	348,4	293,7	373,1	261,3	6 809,5	6 666,4
Handelsbanken	430,6	688,1	2 545,1	3 522,5	7 516,4	10 364,5
Handelsbanken Liv	430,6	688,1	505,5	820,8	5 183,5	5 875,5
SHB L&P			2 039,6	2 701,7	2 332,9	4 489,0
Holmia	26,2	30,0			333,8	334,6
If Liv	17,6	19,4			25,2	32,3
IKANO Liv	2,4	5,5	0,1		4,0	13,1
LRF			1,3		247,6	
Länsförsäkringar	1 593,9	1 729,5	693,6	777,9	11 159,5	12 529,1
EFEL Liv	0,4	-0,4			81,4	-78,5
LF Fondliv	986,4	1 032,1	222,7	229,3	5 225,3	5 935,3
LF Liv	607,1	697,8	470,9	548,5	5 642,5	6 330,9
LF GruppLiv AB					210,4	341,4
Moderna Försäkringar	722,6	549,2	364,6	476,6	2 736,3	2 972,1
Nordea Liv	704,0	884,3	3 040,9	5 003,7	7 025,0	12 724,9
Nordea Livförsäkring	276,2	510,0	70,3	64,7	2 394,2	4 202,2
Nordea Utland	427,8	374,4	2 970,6	4 939,0	4 630,8	8 522,7
Nordnet	40,3	22,8	884,4	879,9	7 233,9	12 026,4
PP Pension Fond	4,8	25,5	0,1	0,0	17,5	40,8
SalusAnsvar	17,0	12,9			129,3	109,2
SalusAn Gr	17,0	12,9			97,6	94,5
SalusAn Liv					31,7	14,7
SEB Trygg Liv	1 860,8	2 015,5	4 483,9	5 543,1	19 473,8	21 157,4
SEB Life			3 206,2	3 823,2	3 206,2	3 833,4
SEB TL Fond	1 842,2	2 008,8	1 276,9	1 719,9	14 524,9	15 595,6
SEB TL Gla	18,6	6,7	0,8		1 742,7	1 728,4
Skandia	2 194,9	1 639,2	5 017,7	4 369,3	24 453,1	24 874,4
Skandia	1 166,5	947,8	1 086,4	1 128,7	11 406,8	13 151,8
Skandia Liv	1 028,3	691,4	2 706,7	2 079,4	11 821,8	10 561,3
Skandia Utland			1 224,5	1 161,2	1 224,5	1 161,2
SPP	937,8	885,1	1 245,0	1 061,2	8 190,5	8 877,2
Euroben L&P	11,5		467,9	193,4	771,3	512,3
SPP Liv	372,8	280,7	609,3	613,2	4 435,5	4 182,9
SPP Liv Fond	536,4	573,9	96,7	99,9	2 868,0	3 880,7
Storebrand sv filial	17,1	30,4	71,1	154,7	115,8	301,3
Sv Handel Fond	9,1	11,6	5,1	19,5	60,6	86,5
Swedbank Försäkring	957,0	1 292,0	2 597,2	6 439,0	11 549,0	21 985,5
VFF Fond			0,6		0,6	7,7
TOTALT	14 756,6	18 608,7	25 982,2	37 847,9	156 474,2	196 993,2
Ej konkurrensutsatta						
Alecta	1 848,7	687,5	317,1	418,0	8 608,9	11 281,0
AMF Pension					2 181,6	1 835,0
Bliwa					23,1	20,1
Folksam Liv					1 482,3	1 768,4
Skandia Liv	9,1	6,3			229,0	192,0
St Erik Liv		27,7	785,7	287,3	791,1	325,8
TOTALT	1 857,8	721,5	1 102,8	705,3	13 315,9	15 422,3

Källa: Finansinspektionens blankett nyteckning och premier – Livförsäkringsbolag

Premieinkomst för nyteckning och både gamla och nya försäkringar – fondförsäkringar

I detta avsnitt redovisas premieinkomsten för livförsäkring uppdelad i grenen fondförsäkring. Premieinkomsten är uppdelad i nyteckning (försäljning av nya försäkringar) inom livförsäkring (individuell försäkring och gruppörsäkring) samt sjuk- och olycksfallsförsäkring. Här redovisas även den totala premieinkomsten för både gamla och nya försäkringar. Siffrorna omfattar premieinkomsten tolv månader bakåt i tiden från redovisat datum och redovisas i miljoner kronor.

Tabell 7. Nyteckning och premieinkomst i miljoner kronor jämfört med föregående år, fondförsäkring

Bolag	Nyteckning				Premieinkomst	
	Årlig premie		Engångspremie		Gamla och nya försäkringar	
Fondförsäkring	09.03.31	10.03.31	09.03.31	10.03.31	09.03.31	10.03.31
AMF Pension	228,8	362,9	31,4	38,1	2 624,8	2 561,6
Aspis liv	1,1				7,4	
Avanza			18,1	52,7	27,2	224,8
Danica	230,9	226,4	192,9	283,9	1 454,6	1 763,1
Folksam	722,6	2 088,7	591,9	1 286,4	5 377,4	7 006,8
Folksam Fondförs	332,3	605,7	547,9	1 283,5	1 746,4	3 290,6
Folksam Liv	14,9	23,9		2,5	36,8	56,8
Folksam LO Fondförs	346,7	1 424,7			2 974,1	3 120,2
KP Fondförsäkring	16,7	3,1	7,1	0,4	143,6	40,7
KPA Pensionförs	12,0	31,2	36,9		476,5	498,5
Handelsbanken	334,9	614,5	183,7	691,6	2 864,2	4 084,1
Länsförsäkringar	986,4	1 032,1	222,7	229,3	5 225,3	5 935,3
Moderna Försäkringar	721,5	483,2	364,6	476,6	2 681,7	2 846,3
Nordea Liv	549,7	531,2	2 035,9	3 199,5	4 156,1	6 757,8
Nordea Livförsäkring	121,9	156,9	41,7	36,2	773,5	822,7
Nordea Utland	427,8	374,4	1 994,2	3 163,3	3 382,6	5 935,1
Nordnet					1,9	
SEB Trygg Liv	1 771,6	1 935,1	4 483,1	5 543,1	16 815,3	18 593,3
SEB Life			3 206,2	3 823,2	3 206,2	3 833,4
SEB TL Fond	1 771,6	1 935,1	1 276,9	1 719,9	13 609,0	14 759,9
Skandia	1 166,5	947,8	1 616,7	869,9	8 961,7	8 827,3
Skandia	1 166,5	947,8	704,9	869,9	8 050,0	8 827,3
Skandia Utland			911,7		911,7	
SPP	539,6	581,9	100,1	101,4	2 878,4	3 914,4
SPP Liv Fond	536,4	573,9	96,7	99,9	2 868,0	3 880,7
Storebrand sv filial	3,2	8,0	3,4	1,5	10,5	33,6
Swedbank Försäkring	691,7	638,7	1 044,3	1 662,3	8 346,5	10 739,3
Övr. svenska bolag	13,9	37,1	5,2	19,5	78,1	135,0
PP Pension Fond	4,8	25,5	0,1	0,0	17,5	40,8
Sv Handel Fond	9,1	11,6	5,1	19,5	60,6	86,5
VFF Fond			0,1		0,1	7,7
TOTALT	7 959,1	9 479,6	10 890,5	14 454,4	61 500,5	73 389,0

Källa: Finansinspektionens blankett nyteckning och premier - Livförsäkringsbolag

Premieinkomst för nyteckning och både gamla och nya försäkringar – övriga livförsäkringar

I detta avsnitt redovisas premieinkomsten för livförsäkring inom grenen övrig livförsäkring. Premieinkomsten är uppdelad i nyteckning (försäljning av nya försäkringar) inom livförsäkring (individuell försäkring och gruppörsäkring) samt sjuk- och olycksfallsförsäkring. Här redovisas även den totala premieinkomsten för både gamla och nya försäkringar. Siffrorna omfattar premieinkomsten tolv månader bakåt i tiden från redovisat datum och redovisas i miljoner kronor.

Tabell 8. Nyteckning och premieinkomst i miljoner kronor jämfört med föregående år, övrig livförsäkring

Bolag	Nyteckning				Premieinkomst	
	Årlig premie		Engångspremie		Gamla och nya försäkringar	
Övrig livförsäkring	09.03.31	10.03.31	09.03.31	10.03.31	09.03.31	10.03.31
Alecta	2 839,4	1 583,4	263,2	411,5	10 892,2	11 264,6
Allmänna Änke- & Pupillkassan	1,3	1,0	0,7	0,2	5,5	4,5
AMF Pension	617,1	4 011,4	1 191,4	1 753,8	11 278,5	11 787,7
Aspis liv	8,1	6,7			158,2	102,3
Avanza			1 290,5	2 648,7	10 975,1	17 997,7
Bliwa	8,8	23,8			116,2	97,2
Cardif Nordic					40,4	54,2
Danica	3,5	2,7	978,7	2 700,6	1 605,4	4 074,5
Folksam	576,1	491,1	544,0	579,2	11 755,1	11 918,5
FL Gruppfors	0,8	5,5			450,5	468,2
Folksam Liv	238,8	223,1	207,8	318,0	4 162,1	4 438,7
KPA Livfors					809,5	843,7
KPA Pensionfors	336,5	262,4	336,2	261,3	6 333,0	6 167,9
Handelsbanken	95,6	73,6	2 361,5	2 831,0	4 652,3	6 280,4
Handelsbanken Liv	95,6	73,6	321,8	129,2	2 319,3	1 791,5
SHB L&P			2 039,6	2 701,7	2 332,9	4 489,0
Holmia	26,2	30,0			333,8	334,6
If Liv	17,6	19,4			25,2	32,3
LRF			1,3		247,6	
Länsförsäkringar	607,5	697,4	470,9	548,5	5 934,3	6 593,8
EFEL Liv	0,4	-0,4			81,4	-78,5
LF Liv	607,1	697,8	470,9	548,5	5 642,5	6 330,9
LF GruppLiv AB					210,4	341,4
Moderna Försäkringar	1,1	66,0			54,6	125,8
Nordea Liv	154,3	353,1	1 004,9	1 804,2	2 868,9	5 967,1
Nordea Livförsäkring	154,3	353,1	28,5	28,5	1 620,7	3 379,5
Nordea Utland			976,4	1 775,7	1 248,2	2 587,6
Nordnet	40,3	22,8	884,4	879,9	7 232,0	12 026,4
SalusAnsvar	17,0	12,9			129,3	109,2
SalusAn Gr	17,0	12,9			97,6	94,5
SalusAn Liv					31,7	14,7
SEB Trygg Liv	89,2	80,4	0,8		2 658,6	2 564,1
SEB TL Fond	70,6	73,7			915,9	835,7
SEB TL Gla	18,6	6,7	0,8		1 742,7	1 728,4
Skandia	1 028,3	691,4	3 401,0	3 499,3	15 491,4	16 047,1
Skandia			381,5	258,7	3 356,8	4 324,5
Skandia Liv	1 028,3	691,4	2 706,7	2 079,4	11 821,8	10 561,3
Skandia Utland			312,8	1 161,2	312,8	1 161,2
SPP	398,2	303,2	1 144,9	959,8	5 312,1	4 962,9
Euroben L&P	11,5		467,9	193,4	771,3	512,3
SPP Liv	372,8	280,7	609,3	613,2	4 435,5	4 182,9
Storebrand sv filial	13,9	22,5	67,7	153,2	105,4	267,7
Swedbank Försäkring	265,3	653,3	1 552,9	4 776,7	3 202,6	11 246,2
Övr. svenska bolag	2,4	5,5	0,6		4,6	13,1
IKANO Liv	2,4	5,5	0,1		4,0	13,1
VFF Fond			0,5		0,5	
TOTALT	6 797,5	9 129,1	15 091,6	23 393,5	94 973,7	123 604,1

Källa: Finansinspektionens blankett nyteckning och premier - Livförsäkringsbolag

Marknadsandel för nyteckning och premieinkomst inom livförsäkring

Marknadsandelen baseras på nyteckningen för premieinkomsten. Marknadsandelen beräknas genom att årlig premie och engångspremie läggs ihop. Engångspremien divideras med 10 för att bättre återspegla en årssiffra. Samtliga siffror är i procent. Siffrorna omfattar premieinkomsten tolv månader bakåt i tiden från redovisat datum.

Tabell 9. Marknadsandelar i procent, fondförsäkring

Bolag	Procentuell andel Nyteckning: Totalt		Procentuell andel Gamla och nya försäkringar	
	09.03.31	10.03.31	09.03.31	10.03.31
Fondförsäkring				
AMF Pension	2,6	3,4	4,3	3,5
Aspis liv	0,0	0,0	0,0	0,0
Avanza	0,0	0,0	0,0	0,3
Danica	2,8	2,3	2,4	2,4
Folksam	8,6	20,3	8,7	9,5
Folksam Fondförs	4,3	6,7	2,8	4,5
Folksam Liv	0,2	0,2	0,1	0,1
Folksam LO Fondförs	3,8	13,0	4,8	4,3
KP Fondförsäkring	0,2	0,0	0,2	0,1
KPA Pensionförs	0,2	0,3	0,8	0,7
Handelsbanken	3,9	6,3	4,7	5,6
Länsförsäkringar	11,1	9,7	8,5	8,1
Moderna Försäkringar	8,4	4,9	4,4	3,9
Nordea Liv	8,3	7,8	6,8	9,2
Nordea Livförsäkring	1,4	1,5	1,3	1,1
Nordea Utland	6,9	6,3	5,5	8,1
Nordnet	0,0	0,0	0,0	0,0
SEB Trygg Liv	24,5	22,8	27,3	25,3
SEB Life	3,5	3,5	5,2	5,2
SEB TL Fond	21,0	19,3	22,1	20,1
Skandia	14,7	9,5	14,6	12,0
Skandia	13,7	9,5	13,1	12,0
Skandia Utland	1,0	0,0	1,5	0,0
SPP	6,1	5,4	4,7	5,3
SPP Liv Fond	6,0	5,3	4,7	5,3
Storebrand sv filial	0,0	0,1	0,0	0,0
Swedbank Försäkring	8,8	7,4	13,6	14,6
Övr. svenska bolag	0,2	0,4	0,1	0,2
PP Pension Fond	0,1	0,2	0,0	0,1
Sv Handel Fond	0,1	0,1	0,1	0,1
VFF Fond	0,0	0,0	0,0	0,0
TOTALT	100,0	100,0	100,0	100,0

Källa: Finansinspektionens blankett nyteckning och premier – Livförsäkringsbolag

Tabell 10. Marknadsandelar i procent, övrig livförsäkring

Bolag	Procentuell andel Nyteckning: Totalt		Procentuell andel Gamla och nya försäkringar	
	09.03.31	10.03.31	09.03.31	10.03.31
Övrig livförsäkring				
Alecta	34,5	14,2	11,5	9,1
Allmänna Änke- & Pupillkassan	0,0	0,0	0,0	0,0
AMF Pension	8,9	36,5	11,9	9,5
Aspis liv	0,1	0,1	0,2	0,1
Avanza	1,6	2,3	11,6	14,6
Bliwa	0,1	0,2	0,1	0,1
Cardif Nordic	0,0	0,0	0,0	0,0
Danica	1,2	2,4	1,7	3,3
Folksam	7,6	4,8	12,4	9,6
FL Gruppfors	0,0	0,0	0,5	0,4
Folksam Liv	3,1	2,2	4,4	3,6
KPA Livfors	0,0	0,0	0,9	0,7
KPA Pensionfors	4,5	2,5	6,7	5,0
Handelsbanken	4,0	3,1	4,9	5,1
Handelsbanken Liv	1,5	0,8	2,4	1,4
SHB L&P	2,5	2,4	2,5	3,6
Holmia	0,3	0,3	0,4	0,3
If Liv	0,2	0,2	0,0	0,0
LRF	0,0	0,0	0,3	0,0
Länsförsäkringar	7,9	6,6	6,2	5,4
EFEL Liv	0,0	0,0	0,1	0,0
LF Liv	7,9	6,6	5,9	5,1
LF GruppLiv AB	0,0	0,0	0,2	0,3
Moderna Försäkringar	0,0	0,6	0,1	0,1
Nordea Liv	3,1	4,7	3,0	4,8
Nordea Livförsäkring	1,9	3,1	1,7	2,7
Nordea Utland	1,2	1,5	1,3	2,1
Nordnet	1,5	1,0	7,6	9,7
SalusAnsvar	0,2	0,1	0,1	0,1
SalusAn Gr	0,2	0,1	0,1	0,1
SalusAn Liv	0,0	0,0	0,0	0,0
SEB Trygg Liv	1,1	0,7	2,8	2,1
SEB TL Fond	0,8	0,6	1,0	0,7
SEB TL Gla	0,2	0,1	1,8	1,4
Skandia	16,5	9,1	16,3	13,0
Skandia	0,5	0,2	3,5	3,5
Skandia Liv	15,6	7,8	12,4	8,5
Skandia Utland	0,4	1,0	0,3	0,9
SPP	6,2	3,5	5,6	4,0
Euroben L&P	0,7	0,2	0,8	0,4
SPP Liv	5,2	3,0	4,7	3,4
Storebrand sv filial	0,2	0,3	0,1	0,2
Swedbank Försäkring	5,1	9,9	3,4	9,1
Övr. svenska bolag	0,0	0,0	0,0	0,0
IKANO Liv	0,0	0,0	0,0	0,0
VFF Fond	0,0	0,0	0,0	0,0
TOTALT	100,0	100,0	100,0	100,0

Källa: Finansinspektionens blankett nyteckning och premier – Livförsäkringsbolag

Premieinkomst för nyteckning, fond- och övrig livförsäkring

Avsnittet redovisar premieinkomsten för nyteckning (försäljning av nya försäkringar) inom livförsäkring fördelat på olika produktområden. Uppgifterna från premiepensionssystemet ingår inte. Premieinkomsten för nyteckning redovisas i miljoner kronor och den procentuella andelen är i procent. Siffrorna omfattar premieinkomsten tolv månader bakåt i tiden från redovisat datum.

Tabell 11. Nyteckning i miljoner kronor, fondförsäkring

Fondförsäkring	Nyteckning				Procentuell andel			
	Årlig premie		Engångspremie		Årlig premie		Engångspremie	
	09.03.31	10.03.31	09.03.31	10.03.31	09.03.31	10.03.31	09.03.31	10.03.31
Tjänstepensionsförsäkring								
- Via valcentral	1 771	2 702	58	96	22	29	1	1
- Övrig								
<i>Konkurrensutsatt</i>	3 513	3 416	1 248	1 281	44	36	11	9
Privat pensionsförsäkring	340	390	111	161	4	4	1	1
Kapitalförsäkring	2 335	2 972	9 471	12 916	29	31	87	89
Kapitalpension	0	0	3	0	0		0	
Grupplivförsäkring								
<i>Tjänste</i>								
<i>Privat</i>								
Ouppsägbar sjuk- och olycksfallsförsäkring								
- Individuell								
<i>Tjänste</i>								
<i>Privat</i>								
- Grupp								
<i>Tjänste</i>								
<i>Privat</i>								
TOTALT	7 959	9 480	10 891	14 454	100	100	100	100

Tabell 12. Nyteckning i miljoner kronor, övrig livförsäkring

Övrig livförsäkring	Nyteckning				Procentuell andel			
	Årlig premie		Engångspremie		Årlig premie		Engångspremie	
	09.03.31	10.03.31	09.03.31	10.03.31	09.03.31	10.03.31	09.03.31	10.03.31
Tjänstepensionsförsäkring								
- Via valcentral	2 020	6 100	28	31	23	62	0	0
- Övrig								
<i>Konkurrensutsatt</i>	3 675	1 868	5 752	5 368	42	19	36	22
<i>Ej konkurrensutsatt</i>	1 858	722	1 103	705	21	7	7	3
Privat pensionsförsäkring	209	259	43	87	2	3	0	0
Kapitalförsäkring	323	231	9 264	17 904	4	2	57	74
Kapitalpension	0	0	0	0	0	0	0	0
Grupplivförsäkring								
<i>Tjänste</i>	122	169	2	3	1	2	0	0
<i>Privat</i>	117	150	1	0	1	2	0	0
Ouppsägbar sjuk- och olycksfallsförsäkring								
- Individuell								
<i>Tjänste</i>	176	179	0	0	2	2	0	0
<i>Privat</i>	27	35	1	1	0	0	0	0
- Grupp								
<i>Tjänste</i>	109	122	0	0	1	1	0	0
<i>Privat</i>	19	15	0	0	0	0	0	0
TOTALT	8 655	9 851	16 194	24 099	100	100	100	100

Tabell 13. Nyteckning i miljoner kronor, summan av fondförsäkring och övrig livförsäkring

Fondförs. och övrig livförsäkring	Nyteckning				Procentuell andel			
	Årlig premie		Engångspremie		Årlig premie		Engångspremie	
	09.03.31	10.03.31	09.03.31	10.03.31	09.03.31	10.03.31	09.03.31	10.03.31
Tjänstepensionsförsäkring								
- Via valcentral	3 791	8 802	86	127	23	46	0	0
- Övrig								
<i>Konkurrensutsatt</i>	7 188	5 284	7 000	6 649	43	27	26	17
<i>Ej konkurrensutsatt</i>	1 858	722	1 103	705	11	4	4	2
Privat pensionsförsäkring	549	649	154	249	3	3	1	1
Kapitalförsäkring	2 658	3 203	18 735	30 820	16	17	69	80
Kapitalpension	0	0	3	0	0	0	0	0
Grupplivförsäkring								
<i>Tjänste</i>	122	169	2	3	1	1	0	0
<i>Privat</i>	117	150	1	0	1	1	0	0
Ouppsägbar sjuk- och olycksfallsförsäkring								
- Individuell								
<i>Tjänste</i>	176	179	0	0	1	1	0	0
<i>Privat</i>	27	35	1	1	0	0	0	0
- Grupp								
<i>Tjänste</i>	109	122	0	0	1	1	0	0
<i>Privat</i>	19	15	0	0	0	0	0	0
TOTALT	16 614	19 330	27 085	38 553	100	100	100	100

Källa: Finansinspektionens blankett nyteckning och premier – Livförsäkringsbolag

Premieinkomst för både gamla och nya försäkringar – fond- och övrig livförsäkring

Avsnittet redovisar premieinkomsten för både gamla och nya försäkringar inom livförsäkring fördelat på olika produktområden. Uppgifter från premiepensionssystemet ingår inte. Premieinkomsten är i miljoner kronor och den procentuella andelen är i procent. Siffrorna omfattar premieinkomsten tolv månader bakåt i tiden från redovisat datum.

Tabell 14. Premieinkomst i miljoner kronor, fondförsäkring

Fondförsäkring	Premieinkomst		Procentuell andel	
	09.03.31	10.03.31	09.03.31	10.03.31
Tjänstepensionsförsäkring				
- Via valcentral	16 852	15 922	27	22
- Övrig				
Konkurrensutsatt	21 718	24 018	35	33
- Konv. data (konkurrensutsatt) (ej fördelat)	0	0		
Privat pensionsförsäkring	3 401	3 974	6	5
Kapitalförsäkring	19 293	29 191	31	40
Kapitalpension	237	284	0	0
Grupplivförsäkring				
Tjänste				
Privat				
Ouppsägbar sjuk- och olycksfallsförsäkring				
- Individuell				
Tjänste				
Privat				
- Grupp				
Tjänste				
Privat				
TOTALT	61 501	73 389	100	100

Tabell 15. Premieinkomst i miljoner kronor, övrig livförsäkring

Övrig livförsäkring	Premieinkomst		Procentuell andel	
	09.03.31	10.03.31	09.03.31	10.03.31
Tjänstepensionsförsäkring				
- Via valcentral	19 634	21 655	21	20
- Övrig				
Konkurrensutsatt	29 649	26 827	31	24
- Konv. data (konkurrensutsatt) (ej fördelat)	0	0		
Privat pensionsförsäkring	5 830	5 820	6	5
Kapitalförsäkring	31 160	47 951	33	43
Kapitalpension	130	135	0	0
Grupplivförsäkring				
Tjänste	1 674	1 423	2	1
Privat	3 937	3 671	4	3
Ouppsägbar sjuk- och olycksfallsförsäkring				
- Individuell				
Tjänste	1 309	1 276	1	1
Privat	569	561	1	1
- Grupp				
Tjänste	795	863	1	1
Privat	288	184	0	0
TOTALT	94 974	110 365	100	100

Tabell 16. Premieinkomst i miljoner kronor, summan av fondförsäkring och övrig livförsäkring

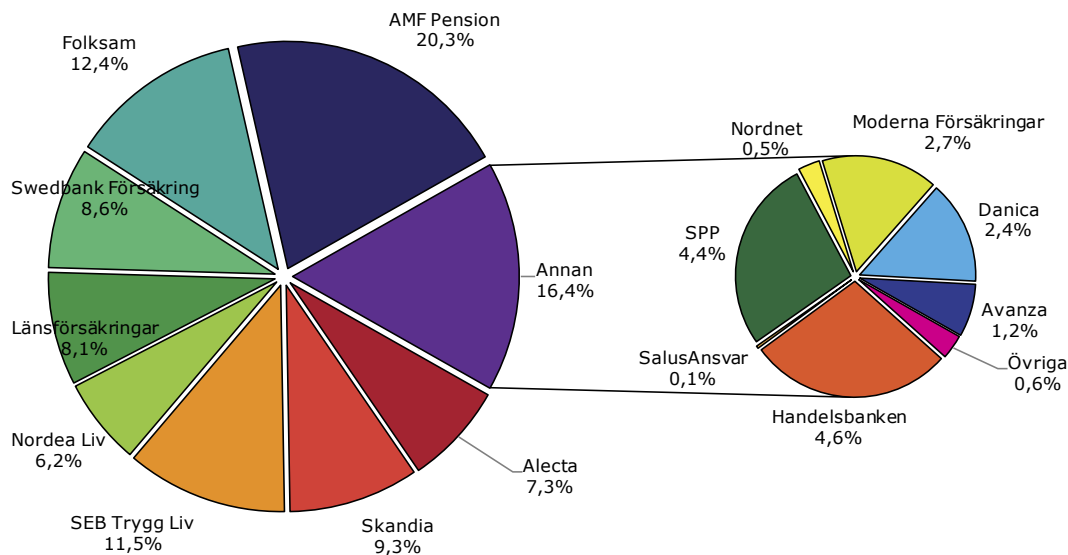
Fond- och Övrig livförsäkring	Premieinkomst		Procentuell andel	
	09.03.31	10.03.31	09.03.31	10.03.31
Tjänstepensionsförsäkring				
- Via valcentral	36 486	37 577	23	20
- Övrig				
Konkurrensutsatt	51 367	50 845	33	28
- Konv. data (konk.utsatt) (ej fördelat)	0	0		
Privat pensionsförsäkring	9 231	9 794	6	5
Kapitalförsäkring	50 453	77 142	32	42
Kapitalpension	366	418	0	0
Grupplivförsäkring				
Tjänste	1 674	1 423	1	1
Privat	3 937	3 671	3	2
Ouppsägbar sjuk- och olycksfallsförsäkring				
- Individuell				
Tjänste	1 309	1 276	1	1
Privat	569	561	0	0
- Grupp				
Tjänste	795	863	1	0
Privat	288	184	0	0
TOTALT	156 474	183 754	100	100

Källa: Finansinspektionens blankett nyteckning och premier – Livförsäkringsbolag

Marknadsandel för nyteckning av livförsäkring

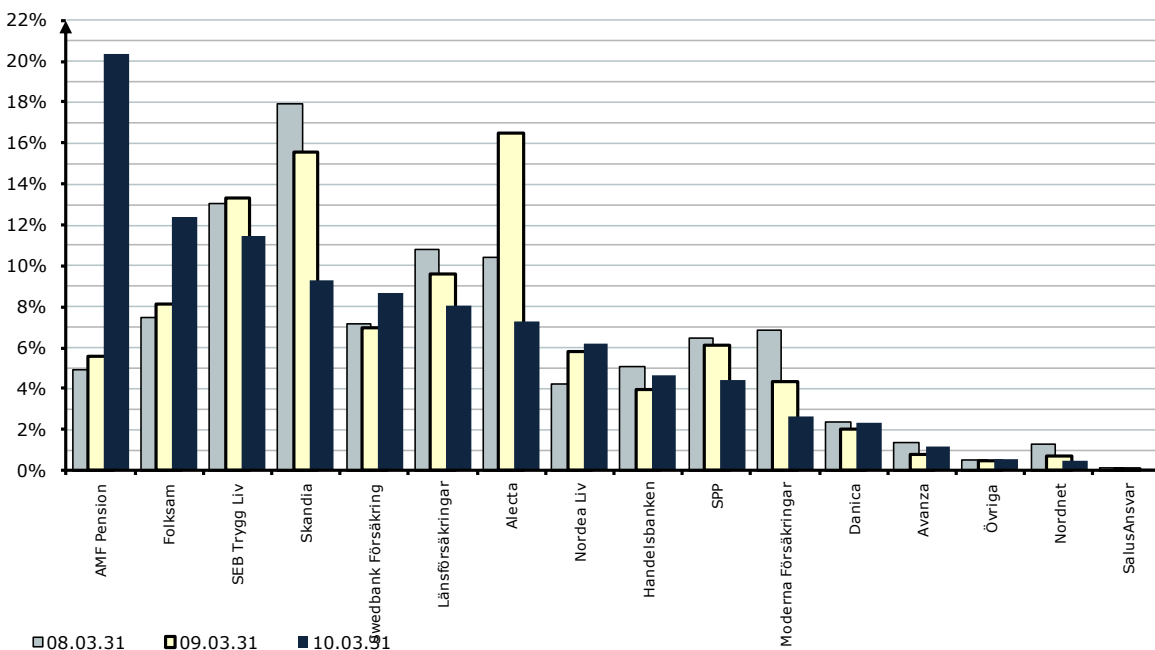
Marknadsandelarna beräknas schablonmässigt genom att årlig premie och engångspremie läggs ihop. Engångspremien divideras med tio för att bättre återspegla en årssiffra. Uppgifterna är baserade på premieinkomsten av nya försäkringar. Marknadsandelarna omfattar premieinkomsten tolv månader bakåt i tiden från redovisat datum och är i procent.

Diagram 2. Marknadsandelar i procent för total nyteckning, konkurrensutsatt affär 10.03.31



Källa: Finansinspektionens blankett för nyteckning och premier – Livförsäkringsbolag

Diagram 3. Marknadsandelar i procent för total nyteckning, konkurrensutsatt affär 08.03.31 - 10.03.31



Källa: Finansinspektionens blankett för nyteckning och premier – Livförsäkringsbolag

Marknadsandelar av premieinkomst av livförsäkring

I marknadsandelar av premieinkomst för livförsäkring ingår både gamla och nya försäkringar. Marknadsandelarna gäller för konkurrensutsatt affär. Totalt uppgick premieinkomsterna till 196 159 MSEK. Marknadsandelarna omfattar premieinkomsten tolv månader bakåt i tiden från redovisat datum och är i procent.

Diagram 4. Marknadsandelar i procent för premieinkomst för både gamla och nya försäkringar 10.03.31

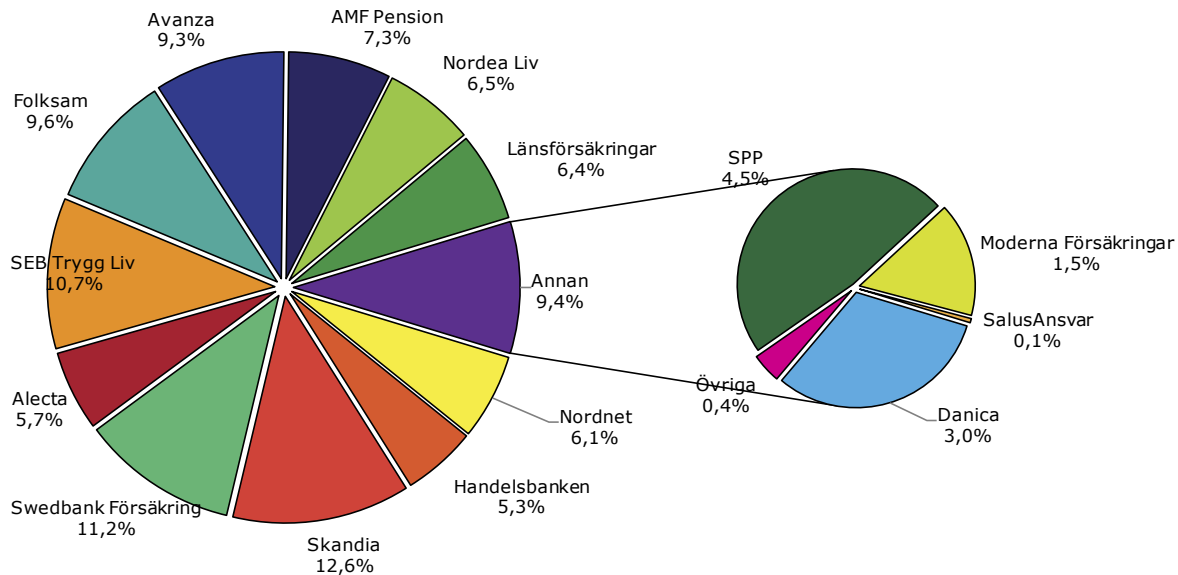
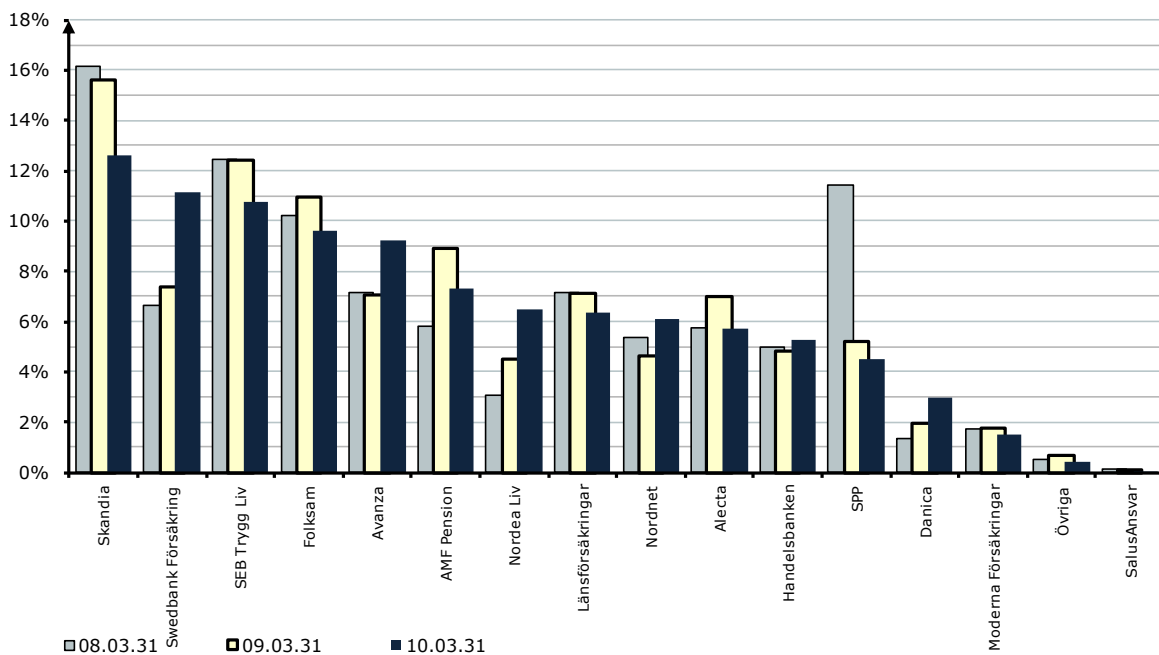


Diagram 5. Marknadsandelar i procent för premieinkomst för både gamla och nya försäkringar 08.03.31-10.03.31



Källa: Finansinspektionens blankett för nyteckning och premier – Livförsäkringsbolag

Premieinkomst inom liv- och skadeförsäkring

Skadeförsäkring i livbolagen omfattar kort sjuk- och olycksfallsförsäkring. Siffrorna omfattar premieinkomsten tolv månader bakåt i tiden från redovisat datum.

Tabell 17. Premier totalt för hela branschen i miljoner kronor

	09.03.31	10.03.31	Procentuell förändring
Fondförsäkring	61 501	73 389	19
Övrig livförsäkring, konkurrensutsatt	94 974	123 604	30
Övrig livförsäkring, ej konkurrensutsatt	13 316	15 422	16
Summa livförsäkring	169 790	212 415	25
Skadeförsäkring, individuellt tecknad	57 797	56 594	-2
Avtalsförsäkringsbolag, skade	11 136	-1 044	-109
Avgångsbidragsförsäkring	282	700	148
Sjuk- o olycksfallsförsäkring	10 853	-1 746	-116
Trygghetsförsäkring vid arbetsskada	651	451	-31
Skadeförsäkring i livbolagen*	2 667	2 166	-19
Summa skadeförsäkring	71 599	57 716	-19
TOTALT	241 389	270 131	12

Källa: Finansinspektionens blankett för premieinkomst för Skade- respektive Livförsäkringsbolag

Diagram 6. Premieinkomst för livförsäkring sedan 2004

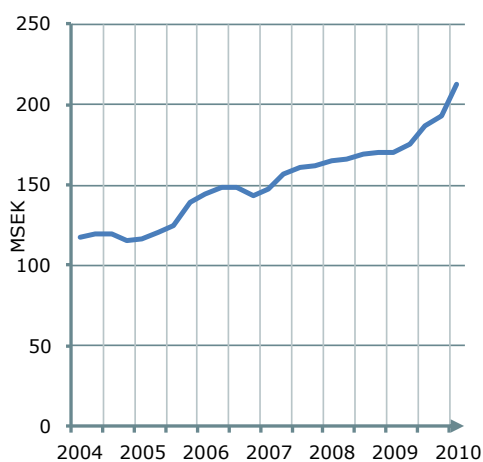
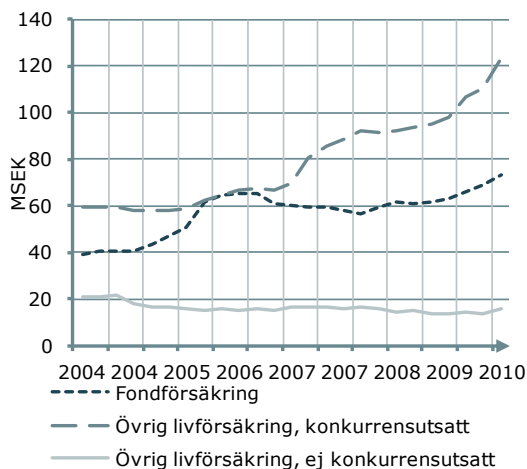
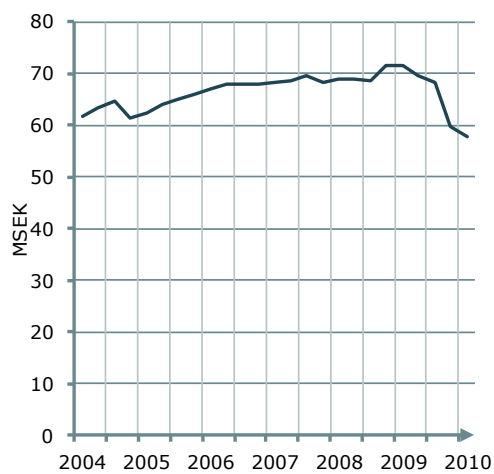
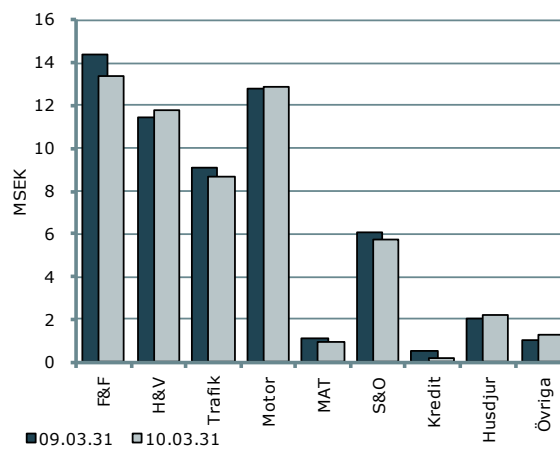


Diagram 7. Premieinkomst för livförsäkring sedan 2004 uppdelat på fond- och övriga livförsäkringar



Källa: Finansinspektionens blankett för nyteckning och premier – Livförsäkringsbolag och Skadeförsäkringsbolag



Diagram 8. Premieinkomst för skadeförsäkring sedan 2004**Diagram 9. Premieinkomst, skadeförsäkring, individuellt tecknade försäkringar fördelat på verksamhetsgrenar**

F&F=Företag&Fastighet, H&V=Hem&Villa, MAT=Fartyg, Transport och Luftfart, S&O=Sjuk- och Olycksfall.

Källa: Finansinspektionens blankett för nyteckning och premier – Livförsäkringsbolag och Skadeförsäkringsbolag

Marknadsandelar – Antalet försäkringar

Marknadsandelarna mäts i procent. Separat hemförsäkring tecknas i första hand av lägenhetsinnehavare och omfattar främst lösöre. Villahemförsäkring tecknas i första hand av villaägare och omfattar både lösöre och egendom. Marknadsandelarna baseras på premieinkomsten tolv månader bakåt i tiden från redovisat datum.

Diagram 10. Separat hemförsäkring i procent

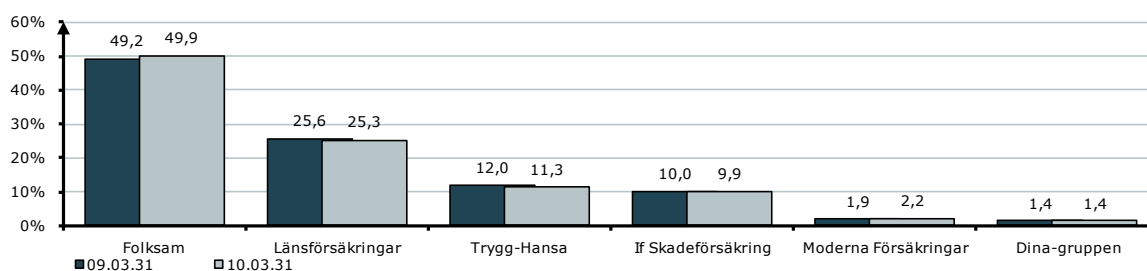


Diagram 11. Villahemförsäkring i procent

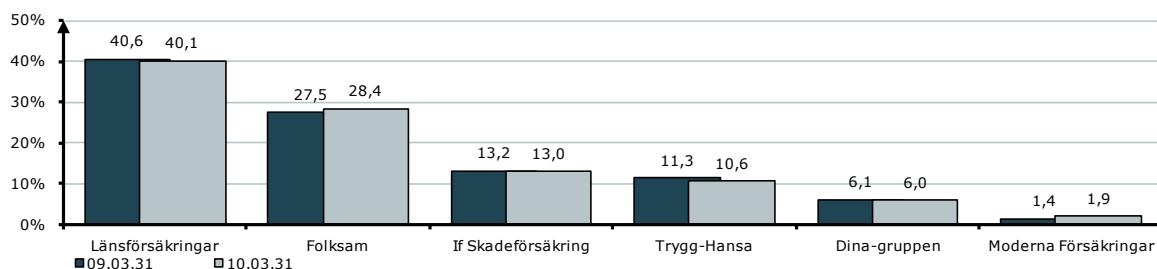
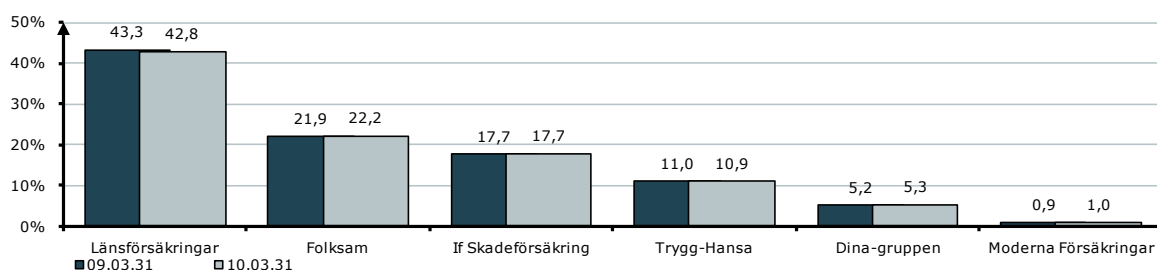


Diagram 12. Fritidshusförsäkring i procent



Tabell 18. Antal sålda försäkringar

Försäkringsgren	09.03.31	10.03.31
Separat hemförsäkring	2 862 750	2 907 207
Villahemförsäkring	1 646 660	1 649 169
Fritidshusförsäkring	571 973	570 495
Separat båtförsäkring	290 294	291 636
TOTALT	5 371 677	5 418 507

Källa: Försäkringsförbundets blankett Bestånd



Marknadsandelar – Antalet försäkringar

Marknadsandelarna baseras på premieinkomsten tolv månader bakåt i tiden från redovisat datum. Siffrorna i diagrammen är i procent.

Diagram 13. Separat båtföräkring i procent

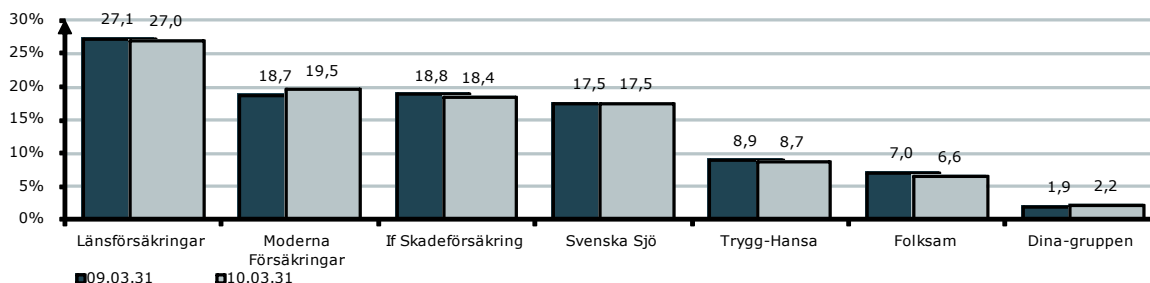


Diagram 14. Antalet försäkrade personbilar i procent

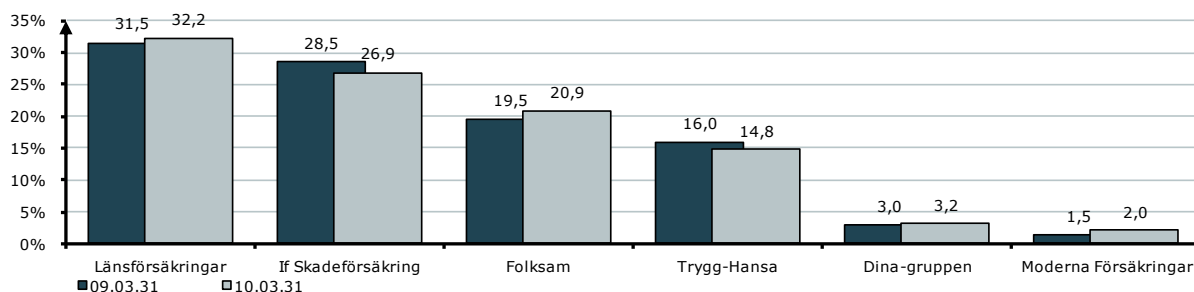
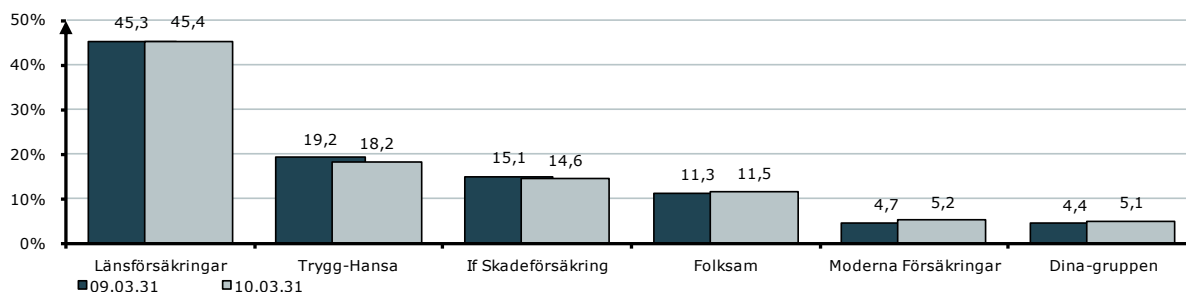


Diagram 15. Antalet försäkrade övriga fordon i procent



Tabell 19. Antal försäkrade fordon 10.03.31

Bolag	Personbilar		Övriga fordon	
Länsförsäkringar	1 320 110	(1 287 456)	1 155 896	(1 149 794)
If Skadeförsäkring	1 101 111	(1 162 809)	370 954	(382 081)
Folksam	854 084	(795 617)	292 838	(285 966)
Trygg-Hansa	604 664	(652 884)	463 824	(487 029)
Dina-gruppen	130 893	(122 259)	129 412	(112 038)
Moderna Försäkringar	83 424	(59 800)	131 876	(119 940)
TOTALT	4 094 286	(4 080 825)	2 544 800	(2 536 848)

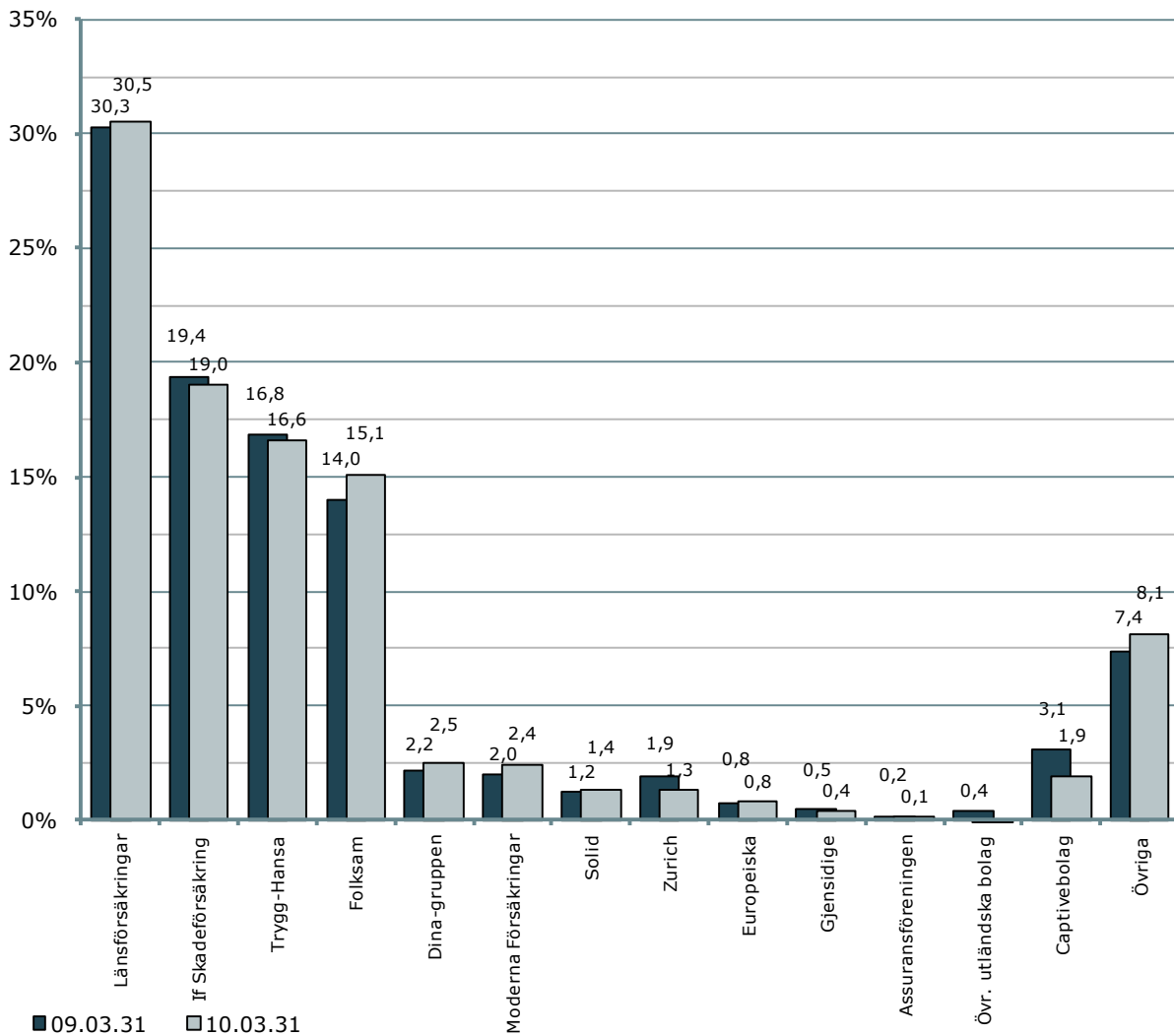
Källa: Försäkringsförbundets blankett Bestånd



Marknadsandelar för skadeförsäkring

Marknadsandelarna baseras på premieinkomst för skadeförsäkring för samtliga försäkringsgrenar och omfattar tolv månader bakåt i tiden från redovisat datum.

Diagram 16. Marknadsandelar i procent, skadeförsäkring



Källa: Finansinspektionens blankett för Skadeförsäkringsbolag

Premieinkomsten omfattar tolv månader bakåt i tiden från redovisat datum. Siffrorna i parentes är från föregående period.

Tabell 20. Premieinkomst för olika försäkringsgrenar miljoner kronor 10.03.31

	Företag&Fastighet		Hem&Villa		Trafik		Motor		Sjuk&Olycksfall		Husdjur		Fartyg, transport och luftfart		Övrigt		TOTALT	
Länsförsäkringar	5 044	(5 192)	3 423	(3 414)	2 833	(2 978)	3 549	(3 672)	1 212	(1 114)	1 268	(1 219)	93	(103)			17 421	(17 692)
If Skadeförsäkring	1 748	(2 015)	1 578	(1 532)	2 048	(2 184)	4 157	(4 311)	510	(430)	253	(219)	549	(627)			10 844	(11 317)
Trygg-Hansa	1 760	(1 862)	1 441	(1 464)	1 838	(2 091)	2 015	(2 104)	2 299	(2 198)			101	(115)			9 454	(9 832)
Folksam	242	(198)	2 935	(2 689)	1 280	(1 226)	2 209	(1 862)	1 392	(1 799)	402	(373)	3	(2)	145	(27)	8 608	(8 176)
Övriga	505	(393)	16	(7)					157	(217)	1		41	(28)	986	(494)	1 707	(1 139)
Dina-gruppen	383	(338)	388	(381)	278	(262)	308	(255)	26	(24)	15	(6)			11	(9)	1 408	(1 275)
Moderna Försäkringar	324	(297)	506	(466)	251	(171)	294	(210)		(0)			1			(6)	1 378	(1 151)
Sakförsäkring, Captivebolag	1 428	(1 587)		(0)	12	(29)	13	(12)	21	(25)			20	(23)	-428	(88)	1 066	(1 763)
Landstingen	975	(1 040)															975	(1 040)
Solid	6	(8)	565	(548)			20	(6)	70	(56)	3	(8)			116	(84)	779	(709)
Zurich	642	(961)				(1)	6	(24)					86	(111)			733	(1 098)
SveLand	199	(261)	48	(43)	79	(68)	94	(94)		(1)	220	(208)					641	(675)
Anticimex	92	(61)	407	(394)													499	(455)
AFA															448	(651)	448	(651)
Europeiska			447	(448)													447	(448)
Gjensidige	37	(49)	13	(23)	77	(113)	85	(118)									213	(303)
Falck							137	(109)									137	(109)
Hermes															119	(109)	119	(109)
Assuransföreningen													65	(111)			65	(111)
SAFE	2	(5)	23	(31)					35	(26)							60	(62)
Accept			1	(1)					18	(16)					31	(26)	49	(43)
HSB	27	(24)															27	(24)
Erika			2	(1)													2	(1)
LRF	1	(2)								(35)						(0)	1	(38)
Övr. utländska bolag	-13	(58)			-2	(5)			-24	(163)				(0)			-39	(227)
TOTALT	13 403	(14 352)	11 792	(11 441)	8 695	(9 128)	12 888	(12 776)	5 716	(6 104)	2 162	(2 032)	959	(1 120)	1 428	(1 494)	57 042	(58 448)

Källa: Finansinspektionens blankett för Skadeförsäkringsbolag

Tabell 21. Marknadsandelar för olika försäkringsgrenar i procent 10.03.31

	Företag&Fastighet		Hem&Villa		Trafik		Motor		Sjuk&Olycksfall		Husdjur		Fartyg, transport och luftfart		Övrigt		TOTALT	
Länsförsäkringar	37,6	(36,2)	29,0	(29,8)	32,6	(32,6)	27,5	(28,7)	21,2	(18,3)	58,7	(60,0)	9,7	(9,2)			30,5	(30,3)
If Skadeförsäkring	13,0	(14,0)	13,4	(13,4)	23,6	(23,9)	32,3	(33,7)	8,9	(7,0)	11,7	(10,8)	57,2	(55,9)			19,0	(19,4)
Trygg-Hansa	13,1	(13,0)	12,2	(12,8)	21,1	(22,9)	15,6	(16,5)	40,2	(36,0)			10,6	(10,3)			16,6	(16,8)
Folksam	1,8	(1,4)	24,9	(23,5)	14,7	(13,4)	17,1	(14,6)	24,3	(29,5)	18,6	(18,3)	0,3	(0,2)	10,1	(1,8)	15,1	(14,0)
Övriga	3,8	(2,7)	0,1	(0,1)					2,8	(3,5)	0,0		4,3	(2,5)	69,1	(33,0)	3,0	(1,9)
Dina-gruppen	2,9	(2,4)	3,3	(3,3)	3,2	(2,9)	2,4	(2,0)	0,5	(0,4)	0,7	(0,3)			0,8	(0,6)	2,5	(2,2)
Moderna Försäkringar	2,4	(2,1)	4,3	(4,1)	2,9	(1,9)	2,3	(1,6)	0,0	(0,0)			0,1		0,0	(0,4)	2,4	(2,0)
Sakförsäkring, Captivebolag	10,7	(11,1)	0,0	(0,0)	0,1	(0,3)	0,1	(0,1)	0,4	(0,4)			2,1	(2,0)	-30,0	(5,9)	1,9	(3,0)
Landstingen	7,3	(7,2)															1,7	(1,8)
Solid	0,0	(0,1)	4,8	(4,8)			0,2	(0,0)	1,2	(0,9)	0,1	(0,4)			8,1	(5,6)	1,4	(1,2)
Zurich	4,8	(6,7)				(0,0)	0,0	(0,2)					8,9	(9,9)			1,3	(1,9)
SveLand	1,5	(1,8)	0,4	(0,4)	0,9	(0,7)	0,7	(0,7)		(0,0)	10,2	(10,2)					1,1	(1,2)
Anticimex	0,7	(0,4)	3,5	(3,4)													0,9	(0,8)
AFA															31,4	(43,6)	0,8	(1,1)
Europeiska			3,8	(3,9)													0,8	(0,8)
Gjensidige	0,3	(0,3)	0,1	(0,2)	0,9	(1,2)	0,7	(0,9)									0,4	(0,5)
Falck							1,1	(0,9)									0,2	(0,2)
Hermes															8,3	(7,3)	0,2	(0,2)
Assuransföreningen													6,8	(9,9)			0,1	(0,2)
SAFE	0,0	(0,0)	0,2	(0,3)					0,6	(0,4)							0,1	(0,1)
Accept			0,0	(0,0)			0,0		0,3	(0,3)					2,2	(1,7)	0,1	(0,1)
HSB	0,2	(0,2)															0,0	(0,0)
Erika			0,0	(0,0)													0,0	(0,0)
LRF	0,0	(0,0)								(0,6)						(0,0)	0,0	(0,1)
Övr. utländska bolag	-0,1	(0,4)			-0,0	(0,1)			-0,4	(2,7)			-0,0	(0,0)			-0,1	(0,4)
TOTALT	100,0	(100,0)	100,0	(100,0)	100,0	(100,0)	100,0	(100,0)	100,0	(100,0)	100,0	(100,0)	100,0	(100,0)	100,0	(100,0)	100,0	(100,0)

Källa: Finansinspektionens blankett för Skadeförsäkringsbolag

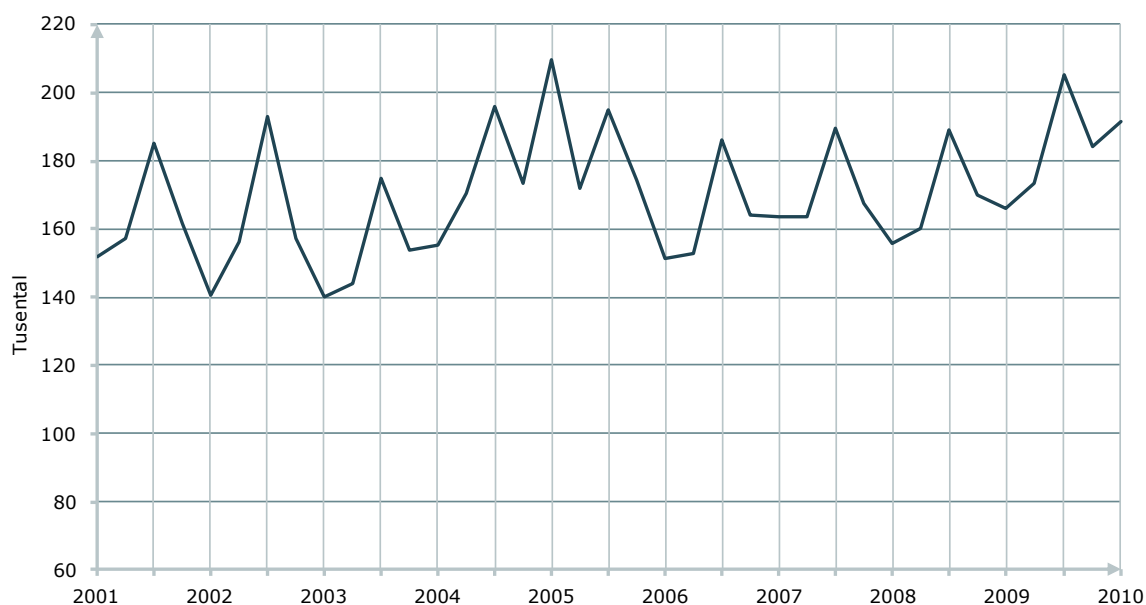
Antal anmälda skador

Antalet anmälda skador visar antalet skador sedan årets början och jämförs med motsvarande period föregående år. Diagrammet visar antalet anmälda skador rullande 12 månader bakåt i tiden för respektive kvartal. Antalet anmälda skador baseras på månadsstatistik som rapporteras till Försäkringsförbundet. De bolag som redovisar månadsstatistik är: Dina-gruppen, Europeiska, Folksam, If Skadeförsäkring, Länsförsäkringar, Moderna Försäkringar och Trygg Hansa. Siffrorna är antal anmälda skador och den procentuella förändringen är jämfört med föregående period.

Tabell 22. Hem-, villa-, fritidshusförsäkring och separat båtförsäkring

	2009	2010	Procentuell förändring
Komb. Hemförsäkring	51 871	58 686	13
Villahemförsäkring	71 278	85 954	21
Fritidshusförsäkring	3 352	5 390	61
Sep. Båtförsäkring	544	702	29
TOTALT	127 045	150 732	19
Brand	4 224	4 511	7
Inbrott	8 174	7 496	-8
Vatten	15 779	23 223	47
Storm o natur	1 246	2 246	80

Diagram 17. Totalt antal anmälda skador inom kombinerad hemförsäkring, villahemförsäkring, fritidshusförsäkring och båtförsäkring sedan 2000 kvartal 1



Källa: Försäkringsförbundets Månadsstatistik, Antalet anmälda skador

Information

Tabeller och diagram bygger på uppgifter som försäkringsbolagen lämnar till Finansinspektionen och till Försäkringsförbundet. Uppgifterna avser bolagens svenska affär. Även utländska bolags försäljning till svenska kunder inkluderas. Vissa tabeller återkommer inte varje kvartal utan endast en eller ett par gånger per år.

Statistiken kan skilja sig från Finansinspektionens (FI) statistik i vissa tabeller bland annat för att vissa captivebolag och lokala försäkringsbolag inte rapporterar till Försäkringsförbundet.

Livförsäkringsbolagens kollektiva konsolidering redovisas endast för verksamheter där överskottet ska gå tillbaka till försäkringstagarna.

Nyteckning inom fond- och övrig livförsäkring: För att räknas som nytecknad försäkring skall den vara såväl beviljad som löst, det vill säga första premien skall vara betald. Försäkringen räknas med i den första period då båda dessa förutsättningar är uppfyllda.

Premieinkomst omfattar all premiebetalning från såväl nytecknade som äldre livförsäkringar. Uppgiften ingår i beskrivningen av kontantflödet mellan branschen och omvärlden.

Redovisande bolag:

Livbolagens kollektiva konsolidering: redovisande bolag anges i anslutning till respektive tabell.

Nyteckning inom livförsäkring samt inbetalda premier, livbolag: samtliga bolag redovisade i tabell.

Inbetalda premier, skadebolag: samtliga bolag, som redovisar till Finansinspektionen, hela Dina-gruppen samt följande utländska bolag: ACE och Zürich.

Marknadsandelar, skadebolag: samtliga bolag redovisade i anslutning till tabell med verksamhet inom respektive försäkringsgren, Svenska Sjö samt hela Dina-gruppen samt de ovan nämnda utländska bolagen.

Sveriges Försäkringsförbund

Box 24043
104 50 Stockholm

Tel: 08 – 522 785 00

E-post: statistik@forsakringsforbundet.se