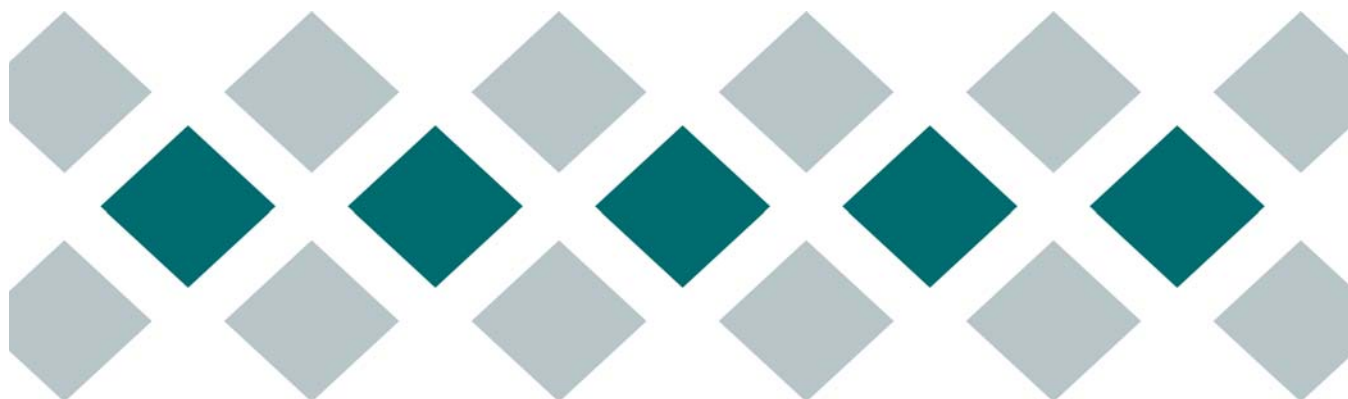


Försäkringsförbundets kvartalsstatistik

Nr 4/2009 - 3e kvartalet 2009



Viktig information!

Livförsäkring delas in i underrubrikerna fondförsäkring och övrig livförsäkring. I övrig livförsäkring ingår traditionell livförsäkring och även andra former av försäkring. Denna indelning tillämpas i lagstiftningen.

Nyteckningsuppgifter för AFA Liv redovisas inte då dessa uppgifter inte redovisas till Finansinspektionen.

Fr.o.m. 1 juli 2007 började den nya ITP - planen (avdelning 1) att gälla. Detta påverkar nyteckningen och premier via valcentral. Tidigare fick Alecta premien direkt, i egenskap av ickevalsbolag, när arbetsgivaren anmälde in en försäkrad. Under tre månaders tid hade den försäkrade möjlighet att välja att stanna kvar som försäkrad i Alecta eller välja en annan försäkringsgivare. Om den försäkrade under perioden valde en annan försäkringsgivare skedde ett återtag av premien, s.k. nettning. Fr.o.m. 1 juli 2008 så behåller Collectum premien (ITP-avdelning 1) tills valperioden är över. Fr.o.m. slutet av 2010 kommer detta även att gälla för ITPK. Detta förklarar skillnader i premieinkomst på sidorna 5 och 6.

KPA Fondförsäkring fusionerades in i KPA Pensionsförsäkring 2008-12-30

Sid 5-10: Utländska livbolag som säljer livprodukter till svenskar och redovisar statistik är : Nordea Utland (Nordea LivSF och Nordea L&P Isle of Man), Euroben Life & Pension Ltd, SHB Life & Pension Ltd, Storebrand, svenska filialen, SEB Life och Skandia Utland (Skandia Life, Royal Skandia, Skandia Leben, Skandia Ireland).

En beståndsöverlåtelse från Länsförsäkringar liv till Skandia Liv inrapporterats första kvartalet 2008 över balansräkningen enligt Finansinspektionens föreskrifter (FFFS 2006:17) .Själva beståndsöverlåtelsen syns därmed ej i vare sig nyteckningen eller premieinkomsten.

SalusAnsvar övergår från Kv3 2008 till att i kvartalsstatistiken endast redovisa försäkring inom livförsäkringsrörelsen i Liv- samt Grupplivbolaget. Under 2007 i Kv 4 genomfördes också en beståndsöverlåtelse av riskförsäkring från Livbolaget till Grupplivbolaget.

Under tredje kvartalet 2008 redovisade SEB Trygg Liv en omflyttning mellan traditionell försäkring och fondförsäkring på cirka 1,1 miljard kronor. Flytten skedde inom bolaget. Den ökar premieinkomsten med nämnda belopp, men påverkar ej nyteckningssiffrorna.

Aktsam ingår i redovisningen för Trygg-Hansa från och med 1 januari 2009.

LIVFÖRSÄKRINGSBOLAGEN

▶ Kollektiv konsolidering	2
▶ Återbäringsräntor o Totalavkastning	3
▶ Avkastningsräntor	4
▶ Nyteckning & premieinkomst samtliga livbolag (R)	5a+b
▶ Nyteckning & premieinkomst uppdelat på traditionell livförsäkring & fondförsäkring (R)	6a+b
▶ Nyteckning & premieinkomst försäkringsgrenar (R)	7a+b
▶ Nyteckning — diagram (R)	8
▶ Premieinkomst — diagram (R)	9

SKADEFÖRSÄKRINGSBOLAGEN

▶ Antal försäkringar marknadsandelar	11
▶ Premieinkomst marknadsandelar, totalt (R)	12a
▶ Premieinkomst marknadsandelar, grenar (R)	12b
▶ Premieinkomst marknadsandelar, grenar (R)	13
▶ Antal anmälda skador	14

LIV- OCH SKADEFÖRSÄKRING

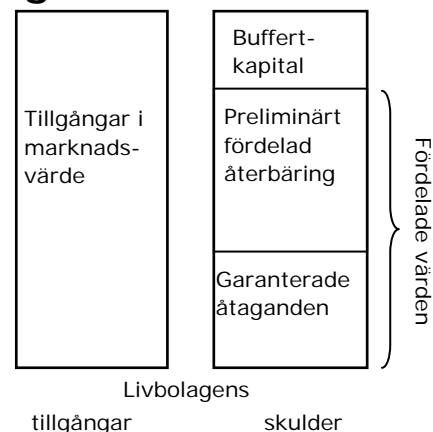
▶ Premieinkomst sammanställning (R)	10
▶ Information och redovisande bolag	16

Kollektiv konsolidering i livförsäkringsbolagen

Buffertkapitalet är skillnaden mellan tillgångarnas marknadsvärde och fördelade värden. De fördelade värdena utgörs av summan av garanterade åtaganden och preliminärt fördelad återbäring.

Konsolideringsnivån beräknas som kvoten, uttryckt i procent, mellan tillgångarnas marknadsvärden och fördelade värden.

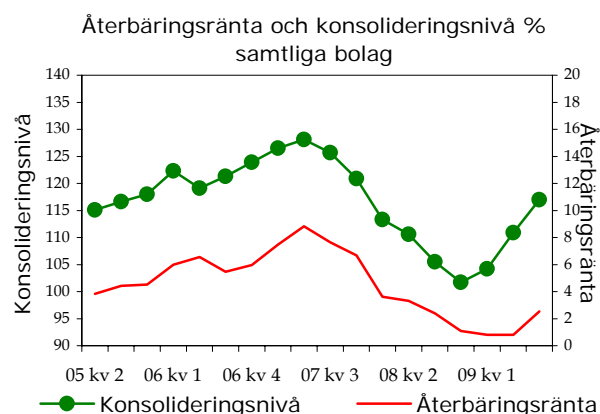
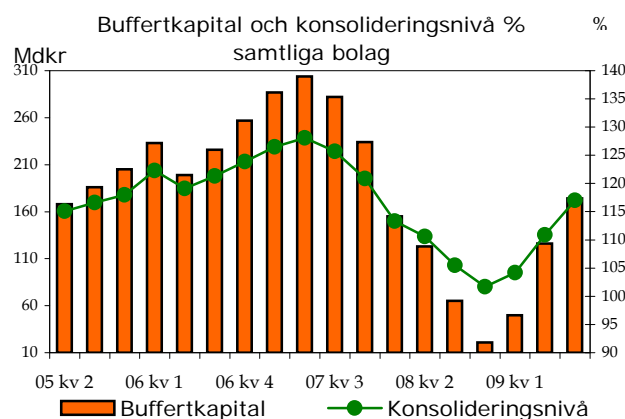
En konsolideringsnivå över 100 procent innebär att tillgångarnas marknadsvärden är högre än fördelade värden. En konsolideringsnivå under 100 procent innebär att tillgångarnas marknadsvärden är lägre än fördelade värden. Livförsäkringsbolagen bestämmer gränserna inom vilka respektive bolags konsolideringsnivå normalt ska tillåtas variera. Om ett bolags konsolideringsnivå avviker från detta intervall under mer än 36 månader, rekommenderar regelverket att bolaget vidtar särskilda åtgärder.



Retrospektivreservmetoden innebär att försäkringstagarnas tillgodohavanden förräntas med en s.k. återbäringsränta. Metoden tillämpas för privat försäkring och premiebestämda tjänstepensioner. Pensionstilläggsmetoden innebär att avtalade pensioner höjs med en viss procentsats. Metoden tillämpas för förmånsbestämda tjänstepensioner.

Förändringar i livförsäkringsbolagens kollektiva konsolidering måste ses mot bakgrund av att bolagens åtaganden generellt är mycket långsiktiga.

Vissa bolag fördelar s.k. villkorad återbäring, vilket gör att begreppet kollektiv konsolidering inte är tillämpligt.



Bolag	Retrospektivreservmetod				Pensionstilläggsmetod			
	Buffertkapital		Konsolideringsnivå		Buffertkapital		Konsolideringsnivå	
	MSEK		%		MSEK		%	
	09.06	09.09	09.06	09.09	09.06	09.09	09.06	09.09
Alecta 2)	0	0	100,0	100,0	101 442	110 292	135,2	136,3
Allm Änke- & Pupillk	104	116	154,3	161,1				
AMF Pension	25 954	38 387	112,6	118,6	9 158	10 533	142,9	150,5
Folksam Liv	4 276	7 594	106,1	110,9	4 332	5 313	128,9	135,4
KPA Pensionförs 1)	29	59	100,1	100,1	859	513	109,3	105,1
LF Liv	3 249	6	103,5	106,0				
SalusAn Liv	63	80	104,9	106,2				
SEB TL Gla	-12 613	-1 167	91,5	99,2				
Skandia Liv	-12 006	986	95,3	100,4	1 100	1 292	133,0	137,8
TOTALT	9 056	46 061	101,1	106,3	116 891	127 943	134,7	136,2

1) KPA Pensions konsolidering är alltid 100 procent, därför att avkastningsräntan sätts in på spararnas konto direkt efter varje kvartal

2) Alectas konsolidering är alltid 100% (Retrospektivreservmetod) eftersom över- respektive underskott fördelas på de försäkrade varje månad

Uppgifterna per 09.06 och 09.09 är uppskattade, preliminära, värden.

Återbäringsräntor och totalavkastning

Bolag	Återbäringsräntor i % före skatt och före generella kostnader				Aktuell ränta per 31 okt	
	Årsbasis				2009* ' 2009	2009
	2005	2006	2007	2008		
AMF Pension						
1) Avtalspension SAF-LO	6,6	10,2	14,7	2,7	-9,8	6,0
1) AMF Privat, ITPK	6,6	10,2	14,7	2,7	-9,8	6,0
Folksam Liv						
Folksam Liv	4,2	5,3	7,0	2,8	1,4	5,0
FL Livförs	5,3	6,0				
KP				3,8	2,8	5,0
KPA Pensionförs						
LF Liv						
2) Sparande före 2003-04-07	4,5	7,2	9,2	3,5	0,0	0,0
Sparande fr o m 2003-04-07	4,5	7,2	9,2	3,5	0,0	0,0
Nordea Livförsäkring						
Sparande fr o m 2002 10	3,0					
SalusAn Liv						
3) Sparande före 2002-10	2,9	2,0	2,0	2,0	2,0	2,0
3) Sparande fr o m 2002-10	2,9	2,0	2,0	2,0	2,0	2,0
SEB TL Fond						
Sparande före 2004-06-01	3,0	3,0	3,0	1,0	0,0	0,0
Sparande fr o m 2004-06-01	3,0	3,0	3,0	1,0	0,0	0,0
SEB TL Gla	4,3	6,4	10,9	5,1	0,2	0,0
Skandia Liv						
Sparande före 2000-01	4,3	6,5	10,2	2,4	0,0	4,0
Sparande fr o m 2000-01-01	4,3	6,5	10,2	2,4	0,0	4,0
Sparande fr o m 2000-11-01	4,3	6,5	10,2	2,4	0,0	4,0
Sparande fr o m 2002-07-22	4,3	6,5	10,2	2,4	0,0	4,0
SPP Liv	1,5					
Genomsnitt 4)	4,5	7,1	10,4		-6,7	5,0

Återbäringsräntor

Genom att förränta de försäkrades tillgodohavanden med den s k återbäringsräntan fördelas överskottet preliminärt till försäkringstagarna. Normalt fördelas inte alla tillgångsvärden varför en buffert i form av ej fördelade tillgångsvärden uppstår, s k kollektiv konsolidering.

Återbäringsräntan fastställs genom att bolaget gör en prognos om framtida kapitalavkastning. Dessutom ska den kollektiva konsolideringen beaktas genom att återbäringsräntan sätts högre vid en kollektiv konsolideringsnivå som ligger över de fastställda gränserna. På motsvarande sätt bör återbäringsräntan sänkas vid låg kollektiv konsolideringsnivå.

Det nedre diagrammet på föregående sida visar sambandet mellan konsolideringsnivå och återbäringsränta.

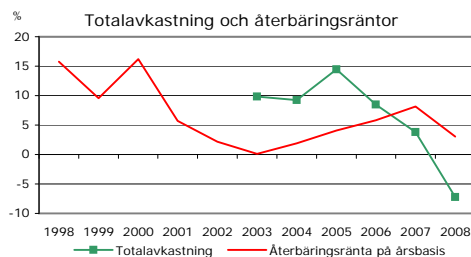
1) Full reallokering (8%) på hela beståndet 2009-02-01.

*) hittills under året tillämpad återbäringsränta på årsbasis 1 jan - 30 sept

Bolag	Totalavkastning på tillgångar % 5)			
	2007	2008	2009*	05-09**
Alecta	4,8	-7,4	8,9*	5,8
Allm Änke- & Pupillk	2,7	-8,9	12,3*	
AMF Pension	4,9	-6,6	10,9*	7,0
FL Gruppörs	1,7	2,4	5,1*	
Folksam Liv				
Tradliv	1,8	0,9	7,7*	
KP	-	0,9	8,9*	
Sparande med garanti	1,1	4,8	4,6*	
Sparande utan garanti	0,1	-15,0	14,4*	
FPG	2,0	-3,0	11,1*	6,7
Handelsbanken Liv	1,2	-1,2	-1,2*	3,8
Holmia Liv				
KPA Livförs	1,1	2,6	6,2*	
KPA Pensionförs	-3,0	6,3	10,0*	
LF Liv				
Tradliv	6,7	-0,6	0,1*	5,9
Nya Världen	4,2	-28,1	18,9*	3,2
Moderna Liv	0,8	1,6	0,7*	1,8
Nordea Livförsäkring				
Trad (Privat & Tjänste)	1,7	14,9	1,3*	
Tillväxtportföljen	1,6	-14,4	11,4*	3,4
Trygga portföljen	2,1	1,6	2,3*	2,1
PK FPK	0,1	-4,2		
PK KP	2,6			
SEB TL Fond	-2,9		4,2*	
Tjänstepension	-	5,3	-	
Övrig pension	-	2,5	-	
SEB TL Gla	2,7	-15,7	11,7*	
Skandia Liv	4,4	-13,4	11,8*	4,9
SPP Liv				
Förmånsbestämda	0,5	0,6	2,6*	
Premiebestämda nyteckning	0,4	-5,9	7,1*	
Premiebestämda stängd	0,4	5,1	2,4*	
Storebrand Liv	6,6	-1,4	3,6*	4,6
Swedbank Försäkring	2,4	-10,6	16,4*	6,9
Viktat snitt 6)	3,8	-7,2	8,9	

Totalavkastning

Totalavkastning utgörs av direktavkastning på och värdeförändring av bolagens tillgångar. Definitionen bygger på en branschgemensam rekommendation.



4) Den årliga genomsnittliga återbäringsräntan är viktad med respektive bolags totala kapital.

5) Tabellen grundar sig på Försäkringsförbundets Rekommendation om Totalavkastning från 2006-10-02.

Viktningen vid beräkningen av branschsnittet fr.o.m. andra kvartalet 2009 grundar sig på ingående marknadsvärde jämfört med tidigare år då utgående marknadsvärden har använts.

6) För redovisande bolag

* Totalavkastningen till och med tredje kvartalet

** Totalavkastning 2005 till och med tredje kvartalet 2009 (årsbasis)

Avkastningsräntor

	Avkastningsränta, som ger upphov till villkorad återbäring, i % före skatt och före generella kostnader					
	Årsbasis					2009 *
Bolag	2005	2006	2007	2008	04-08	
Folksam Liv						
Folksam Liv		3,25	0,68	-15,62		15,79
Handelsbanken Liv						
Handelsbanken Liv	10,49	7,42	1,18	-1,22	4,72	-1,20
Nordea Livförsäkring						
Premiegaranti: Tillväxtportfölj	15,10	5,17	1,63	-14,41	2,60	11,42
Premiegaranti: Trygg portfölj	2,20	1,68	2,13	1,60	2,32	2,25
Trad (Privat & Tjänste)		3,21	1,68	14,86		1,34
SPP Liv						
SPP Liv		6,08				
Förmånsbestämd portfölj			0,46	0,60		2,60
Premiebestämd, nyteckning			0,40	-5,90		6,40
Premiebestämd, stängd			0,40	4,70		2,40
Storebrand Liv						
Storebrand Liv	6,40	6,70	8,40	1,00	5,65	3,00
Swedbank Försäkring						
Traditionell Pension	17,51	9,71	2,37	-10,56		16,41

*) hittills under året uppnådd avkastning 1 jan - 30 sep

	Avkastningsränta, som ger upphov till återbäring, i % före skatt och före generella kostnader					
	Årsbasis					2009 *
Bolag	2005	2006	2007	2008	04-08	
Folksam Liv						
Folksam Liv	7,62	2,13	1,45	4,68	4,45	5,17
KPA Pensionförs						
1) KPA Pensionförsäkring	10,17	1,55	-3,38	6,30	3,58	9,47
LF Liv						
Nya världen	17,10	11,10	4,20	-28,10	1,33	18,90

*) hittills under året uppnådd avkastning 1 jan - 30 sep

	Genomsnittlig totalavkastning för de bolag som redovisats ovan			
	2005	2006	2007	2008
	14,85	6,01	2,51	0,92

Villkorad återbäring
Villkorad återbäring är ett överskott som tilldelats försäkringstagarna enligt regler som fastställts i försäkringsvillkor.

Utgör ej bolagets riskkapital och kan endast nedsättas enligt regler som bolaget fastställt i försäkringsvillkor.

Allt kapital är normalt fördelat, ingen buffert.

Fastställs normalt utifrån den kapitalavkastning bolaget erhållit, minus den andel som tilldelas aktieägarna.

Återbäring, se även sid 5

Återbäring uppstår om bolagets resultat av kapitalförvaltning, dödlighetsutfall, drifts- och skattekostnader sammantaget ger ett överskott relativt vad som antogs vid premieberäkningen.

Utgör bolagets riskkapital och kan återtas för att täcka förluster.

Ej fördelat kapital (utjämningskapital) i buffert, så kallad kollektiv konsolidering

Fördelning av kapitalavkastning

Vid beräkning av återbäring /villkorad återbäring förräntas de försäkrades tillgodohavanden. Förräntningen speglar bolagets kapitalavkastning med mer eller mindre utjämning i tiden. Förräntningen kan ske med Återbärränta eller Avkastningsränta enligt nedan:

Återbärränta

Återbärräntan fastställs genom att bolaget gör en prognos av kapitalavkastningen över en längre tidshorisont. Tillfälliga svängningar på kapitalmarknaden utjämnas över tiden. Hänsyn tas också till bolagets aktuella konsolidering.

Avkastningsränta

Avkastningsräntan fastställs utifrån den kapitalavkastning bolaget erhållit och varierar med svängningarna på kapitalmarknaden.

Nyteckning och premieinkomst jämfört med föregående år

- 1) Nyteckning, premier (försäljning av nya försäkringar) inom livförsäkring (individuell- och gruppörsäkring) samt sjuk- och olycksfallsförsäkring.
 2) Premieinkomst, totalt premieinflöde för både gamla och nya försäkringar
 3) TOTALT marknadsandel baseras på premier och beräknas schablonmässigt som sammanvägning av årlig premie och engångspremie för bolaget i % av motsvarande för samtliga bolag. Sammanvägningen av årlig premie och engångspremie (APE, annual premium equivalent) = årlig premie + engångspremie/10

2008:III	2007.10.01-2008.09.30
2009:III	2008.10.01-2009.09.30

Bolagsgrupper	Nyteckning 1)								Premieinkomst 2)							
	Nyteckning: Årlig premie				Nyteckning: Engångspremie				Nyteckning: TOTALT Marknadsandel 3)				(Gamla och nya försäkringar)			
Bolag	2008:III		2009:III		2008:III		2009:III		"Årlig pr + engångspr/10"		2008:III		2009:III			
Konkurrensutsatta	MSEK	%	MSEK	%	MSEK	%	MSEK	%	%	%	MSEK	%	MSEK	%		
Alecta	1 935,0	13,8	2 336,5	16,8	651,5	2,2	601,2	2,0	11,7	14,2	11 031,7	7,1	9 551,3	5,5		
Allm Änke- & Pupillk	0,7	0,0	1,3	0,0	0,6	0,0	0,2	0,0	0,0	0,0	4,1	0,0	4,7	0,0		
AMF Pension	826,0	5,9	685,8	4,9	673,5	2,2	2 085,4	6,8	5,2	5,3	11 393,6	7,4	13 527,4	7,9		
Aspis liv	8,5	0,1	11,6	0,1					0,0	0,1	152,1	0,1	192,7	0,1		
Avanza					1 774,5	5,9	1 854,8	6,1	1,0	1,1	11 613,7	7,5	15 407,0	9,0		
Bliwa	7,2	0,1	5,3	0,0					0,0	0,0	91,3	0,1	107,4	0,1		
Cardif Nordic											55,8	0,0	109,5	0,1		
Danica	287,3	2,0	214,5	1,5	1 298,6	4,3	1 501,7	4,9	2,4	2,2	2 826,8	1,8	3 612,9	2,1		
Folksam	1 314,8	9,4	1 287,4	9,3	942,9	3,1	1 426,0	4,7	8,3	8,5	16 022,6	10,4	18 006,6	10,5		
FL Gruppfors	0,5	0,0	4,5	0,0					0,0	0,0	431,0	0,3	473,1	0,3		
Folksam Fondfors	367,4	2,6	350,8	2,5	321,1	1,1	868,1	2,8	2,3	2,6	1 416,6	0,9	2 378,2	1,4		
Folksam Liv	228,5	1,6	253,1	1,8	224,7	0,7	243,3	0,8	1,5	1,6	4 290,5	2,8	4 499,9	2,6		
Folksam LO Fondfo	319,4	2,3	319,3	2,3					1,9	1,9	2 350,8	1,5	2 999,9	1,7		
KP Fondforsakring	18,3	0,1	12,5	0,1	7,5	0,0	1,7	0,0	0,1	0,1	143,2	0,1	110,8	0,1		
KPA Livfors											906,5	0,6	809,6	0,5		
KPA Pensionfors	380,7	2,7	347,2	2,5	389,6	1,3	313,0	1,0	2,5	2,2	6 483,9	4,2	6 735,1	3,9		
Handelsbankskonc.	494,5	3,5	441,5	3,2	3 283,0	11,0	2 968,8	9,7	4,8	4,4	7 915,3	5,1	8 758,7	5,1		
Handelsbanken Liv	494,5	3,5	441,5	3,2	860,6	2,9	581,8	1,9	3,4	3,0	5 498,2	3,6	5 258,2	3,1		
SHB L&P					2 422,3	8,1	2 386,9	7,8	1,4	1,4	2 417,1	1,6	3 500,5	2,0		
Holmia	27,8	0,2	28,8	0,2					0,2	0,2	317,9	0,2	337,1	0,2		
If Liv	18,4	0,1	17,4	0,1					0,1	0,1	21,0	0,0	27,4	0,0		
IKANO Liv	2,0	0,0	3,6	0,0				0,1	0,0	0,0	2,7	0,0	8,3	0,0		
LRF	1,2	0,0			2,4	0,0			0,0	0,0	241,1	0,2	85,0	0,0		
Länsförsäkringar	1 625,0	11,6	1 640,5	11,8	947,9	3,2	804,9	2,6	10,1	10,2	11 002,4	7,1	12 010,5	7,0		
EFEL Liv			1,8	0,0						0,0	0,5	0,0	240,2	0,1		
LF Fondliv	953,8	6,8	989,6	7,1	219,7	0,7	249,3	0,8	5,7	6,0	4 790,2	3,1	5 671,0	3,3		
LF Liv	671,2	4,8	649,2	4,7	728,2	2,4	555,6	1,8	4,4	4,2	6 007,2	3,9	5 907,2	3,4		
LF GruppLiv AB											204,5	0,1	192,1	0,1		
Moderna Försäkringar	883,8	6,3	572,8	4,1	439,9	1,5	482,8	1,6	5,4	3,7	2 729,7	1,8	2 899,0	1,7		
Nordeakoncernen	621,5	4,4	729,6	5,3	3 225,4	10,8	3 697,7	12,1	5,5	6,5	6 288,4	4,1	9 793,6	5,7		
Nordea Livförsäkrir	271,5	1,9	328,5	2,4	115,9	0,4	51,4	0,2	1,7	2,0	2 020,1	1,3	3 608,4	2,1		
Nordea Utland	349,9	2,5	401,1	2,9	3 109,5	10,4	3 646,3	12,0	3,9	4,5	4 268,4	2,8	6 185,2	3,6		
Nordnet	29,0	0,2	35,1	0,3	1 382,6	4,6	725,2	2,4	1,0	0,6	8 173,8	5,3	8 554,6	5,0		
PP Pension Fond	5,2	0,0	7,8	0,1	0,1	0,0	0,1	0,0	0,0	0,0	15,0	0,0	26,6	0,0		
S E B	1 764,0	12,5	1 949,9	14,1	5 601,8	18,7	4 819,4	15,8	13,6	14,4	20 212,2	13,1	19 813,0	11,5		
SEB Life					4 337,7	14,5	3 378,1	11,1	2,5	2,0	4 337,7	2,8	3 388,2	2,0		
SEB TL Fond	1 734,5	12,3	1 937,1	14,0	1 261,7	4,2	1 441,3	4,7	10,9	12,3	14 022,0	9,1	14 672,0	8,5		
SEB TL Gla	29,5	0,2	12,8	0,1	2,3	0,0			0,2	0,1	1 852,4	1,2	1 752,7	1,0		
SalusAnsvar	14,0	0,1	19,5	0,1					0,1	0,1	186,7	0,1	123,7	0,1		
SalusAn Gr	14,0	0,1	19,5	0,1					0,1	0,1	149,9	0,1	97,5	0,1		
SalusAn Liv											36,8	0,0	26,2	0,0		
Skandiakoncernen	2 321,8	16,5	2 047,2	14,8	6 082,4	20,3	4 068,1	13,3	17,2	14,5	24 403,2	15,8	24 400,6	14,2		
Skandia	1 070,2	7,6	1 240,8	8,9	1 054,8	3,5	1 117,7	3,7	6,9	8,0	9 946,9	6,4	12 583,1	7,3		
Skandia Liv	1 251,6	8,9	806,4	5,8	3 504,7	11,7	2 003,1	6,6	9,4	6,0	12 933,3	8,4	10 870,2	6,3		
Skandia Utland					1 522,9	5,1	947,3	3,1	0,9	0,6	1 522,9	1,0	947,3	0,6		
SPP	753,7	5,4	962,3	6,9	982,1	3,3	1 348,0	4,4	5,0	6,5	8 434,7	5,5	8 926,1	5,2		
Euroben L&P	36,5	0,3			337,5	1,1	376,3	1,2	0,4	0,2	629,0	0,4	703,0	0,4		
SPP Liv	302,6	2,2	360,3	2,6	531,0	1,8	689,0	2,3	2,1	2,5	4 359,4	2,8	4 385,7	2,5		
SPP Liv Fond	414,6	2,9	562,4	4,1	113,6	0,4	94,4	0,3	2,5	3,4	3 446,3	2,2	3 529,7	2,1		
Storebrand sv filial			39,6	0,3			188,3	0,6		0,3			307,6	0,2		
Sv Handel Fond	8,3	0,1	8,4	0,1	6,4	0,0	9,3	0,0	0,1	0,1	51,2	0,0	64,2	0,0		
Swedbank Försäkring	1 108,2	7,9	861,2	6,2	2 663,7	8,9	4 088,8	13,4	8,1	7,5	11 226,6	7,3	15 786,5	9,2		
VFF Fond					0,1	0,0	0,5	0,0	0,0	0,0	0,1	0,0	0,5	0,0		
SAMTLIGA	14 057,7	100,0	13 868,1	100,0	29 959,1	100,0	30 483,0	100,0	100,0	100,0	154 413,4	100,0	172 134,9	100,0		
Fond	8 029,5	57,1	7 866,8	56,7	13 233,1	44,2	12 051,7	39,5	54,8	53,6	61 918,2	40,1	66 229,1	38,5		
Övrig livförsäkring	6 028,3	42,9	6 001,3	43,3	16 726,0	55,8	18 431,2	60,5	45,2	46,4	92 495,2	59,9	105 905,8	61,5		

Ej konkurrensutsatta

Alecta	2 331,0	99,6	1 230,9	97,8	1 153,3	61,5	1 249,4	54,6	96,8	91,2	9 770,0	66,9	7 026,3	57,4
AMF Pension											1 941,2	13,3	2 140,6	17,5
Bliwa											18,7	0,1	21,1	0,2
Folksam Liv											1 952,3	13,4	1 754,0	14,3
Skandia Liv	9,4	0,4	8,3	0,7					0,4	0,6	193,3	1,3	230,6	1,9
St Erik Liv			19,2	1,5	721,1	38,5	1 040,0	45,4	2,9	8,3	726,6	5,0	1 059,2	8,7
SAMTLIGA	2 340,4		1 258,4		1 874,3		2 289,4		100,0	100,0	14 602,0		12 231,9	

Nyteckning och premieinkomst jämfört med föregående kvartal

1) Nyteckning, premier (försäljning av nya försäkringar) inom livförsäkring (individuell- och gruppörsäkring) samt sjuk- och olycksfallsförsäkring.

2) Premieinkomst, totalt premieinflöde för både gamla och nya försäkringar

3) TOTALT marknadsandel baseras på premier och beräknas schablonmässigt som sammanvägning av årlig premie och engångspremie för bolaget i % av motsvarande för samtliga bolag. Sammanvägningen av årlig premie och engångspremie (APE, annual premium equivalent) = årlig premie + engångspremie/10

2009:II	2008.07.01-2009.06.30
2009:III	2008.10.01-2009.09.30

Bolagsgrupper	Nyteckning 1)								Premieinkomst 2)										
	Nyteckning: Årlig premie				Nyteckning: Engångspremie				Nyteckning: TOTALT Marknadsandel 3)				(Gamla och nya försäkringar)						
	2009:II		2009:III		2009:II		2009:III		"Årlig pr + engångspr/10"		2009:II		2009:III		2009:II		2009:III		
Bolag	MSEK	%	MSEK	%	MSEK	%	MSEK	%	%	%	MSEK	%	MSEK	%	MSEK	%	MSEK	%	
Konkurrensutsatta																			
Alecta	2 778,9	19,3	2 336,5	16,8	1 107,6	4,0	601,2	2,0	16,8	14,2	9 625,1	6,0	9 551,3	5,5					
Allm Änke- & Pupillk	1,2	0,0	1,3	0,0	0,5	0,0	0,2	0,0	0,0	0,0	5,5	0,0	4,7	0,0					
AMF Pension	701,8	4,9	685,8	4,9	1 607,0	5,8	2 085,4	6,8	5,0	5,3	12 522,6	7,8	13 527,4	7,9					
Aspis liv	10,1	0,1	11,6	0,1					0,1	0,1	182,1	0,1	192,7	0,1					
Avanza					1 613,7	5,8	1 854,8	6,1	0,9	1,1	12 999,9	8,1	15 407,0	9,0					
Bliwa	7,0	0,0	5,3	0,0					0,0	0,0	114,8	0,1	107,4	0,1					
Cardif Nordic											101,3	0,1	109,5	0,1					
Danica	222,9	1,6	214,5	1,5	1 130,3	4,1	1 501,7	4,9	2,0	2,2	3 075,6	1,9	3 612,9	2,1					
Folksam	1 241,5	8,6	1 287,4	9,3	1 262,5	4,5	1 426,0	4,7	8,0	8,5	17 292,4	10,7	18 006,6	10,5					
FL Gruppfors	4,9	0,0	4,5	0,0					0,0	0,0	448,4	0,3	473,1	0,3					
Folksam Fondfors	313,7	2,2	350,8	2,5	734,1	2,6	868,1	2,8	2,3	2,6	2 072,1	1,3	2 378,2	1,4					
Folksam Liv	250,2	1,7	253,1	1,8	217,4	0,8	243,3	0,8	1,6	1,6	4 303,9	2,7	4 499,9	2,6					
Folksam LO Fondfo	290,7	2,0	319,3	2,3					1,7	1,9	2 722,4	1,7	2 999,9	1,7					
KP Fondforsakring	15,1	0,1	12,5	0,1	2,4	0,0	1,7	0,0	0,1	0,1	146,1	0,1	110,8	0,1					
KPA Livfors											809,6	0,5	809,6	0,5					
KPA Pensionfors	367,0	2,6	347,2	2,5	308,8	1,1	313,0	1,0	2,3	2,2	6 789,8	4,2	6 735,1	3,9					
Handelsbankskonc.	397,3	2,8	441,5	3,2	2 540,2	9,1	2 968,8	9,7	3,8	4,4	7 814,3	4,9	8 758,7	5,1					
Handelsbanken Liv	397,3	2,8	441,5	3,2	506,2	1,8	581,8	1,9	2,6	3,0	5 059,2	3,1	5 258,2	3,1					
SHB L&P					2 034,0	7,3	2 386,9	7,8	1,2	1,4	2 755,2	1,7	3 500,5	2,0					
Holmia	27,4	0,2	28,8	0,2					0,2	0,2	332,9	0,2	337,1	0,2					
If Liv	16,6	0,1	17,4	0,1					0,1	0,1	25,4	0,0	27,4	0,0					
IKANO Liv	3,0	0,0	3,6	0,0	0,1	0,0	0,1	0,0	0,0	0,0	5,6	0,0	8,3	0,0					
LRF											166,3	0,1	85,0	0,0					
Länsförsäkringar	1 684,4	11,7	1 640,5	11,8	717,7	2,6	804,9	2,6	10,2	10,2	11 559,0	7,2	12 010,5	7,0					
EFEL Liv	1,0	0,0	1,8	0,0					0,0	0,0	161,1	0,1	240,2	0,1					
LF Fondliv	1 027,3	7,1	989,6	7,1	221,4	0,8	249,3	0,8	6,1	6,0	5 454,5	3,4	5 671,0	3,3					
LF Liv	656,1	4,6	649,2	4,7	496,3	1,8	555,6	1,8	4,1	4,2	5 764,3	3,6	5 907,2	3,4					
LF GruppLiv AB											179,1	0,1	192,1	0,1					
Moderna Försäkringar	667,5	4,6	572,8	4,1	462,3	1,7	482,8	1,6	4,2	3,7	2 910,6	1,8	2 899,0	1,7					
Nordeakoncernen	701,7	4,9	729,6	5,3	3 276,1	11,8	3 697,7	12,1	6,0	6,5	7 976,8	5,0	9 793,6	5,7					
Nordea Livförsäkrir	292,8	2,0	328,5	2,4	62,0	0,2	51,4	0,2	1,7	2,0	2 680,2	1,7	3 608,4	2,1					
Nordea Utland	408,9	2,8	401,1	2,9	3 214,1	11,5	3 646,3	12,0	4,3	4,5	5 296,6	3,3	6 185,2	3,6					
Nordnet	38,4	0,3	35,1	0,3	888,9	3,2	725,2	2,4	0,7	0,6	7 902,1	4,9	8 554,6	5,0					
PP Pension Fond	5,5	0,0	7,8	0,1	0,1	0,0	0,1	0,0	0,0	0,0	19,0	0,0	26,6	0,0					
S E B	1 934,5	13,5	1 949,9	14,1	4 541,4	16,3	4 819,4	15,8	13,9	14,4	19 932,3	12,4	19 813,0	11,5					
SEB Life					3 195,6	11,5	3 378,1	11,1	1,9	2,0	3 195,6	2,0	3 388,2	2,0					
SEB TL Fond	1 917,6	13,3	1 937,1	14,0	1 345,8	4,8	1 441,3	4,7	12,0	12,3	14 998,0	9,3	14 672,0	8,5					
SEB TL Gla	16,9	0,1	12,8	0,1					0,1	0,1	1 738,7	1,1	1 752,7	1,0					
SalusAnsvar	18,0	0,1	19,5	0,1					0,1	0,1	122,2	0,1	123,7	0,1					
SalusAn Gr	18,0	0,1	19,5	0,1					0,1	0,1	93,5	0,1	97,5	0,1					
SalusAn Liv											28,7	0,0	26,2	0,0					
Skandiakoncernen	2 148,2	14,9	2 047,2	14,8	4 271,0	15,3	4 068,1	13,3	15,0	14,5	24 248,7	15,1	24 400,6	14,2					
Skandia	1 234,5	8,6	1 240,8	8,9	1 173,3	4,2	1 117,7	3,7	7,9	8,0	12 070,9	7,5	12 583,1	7,3					
Skandia Liv	913,7	6,4	806,4	5,8	2 086,1	7,5	2 003,1	6,6	6,5	6,0	11 166,2	6,9	10 870,2	6,3					
Skandia Utland					1 011,6	3,6	947,3	3,1	0,6	0,6	1 011,6	0,6	947,3	0,6					
SPP	963,1	6,7	962,3	6,9	1 199,0	4,3	1 348,0	4,4	6,3	6,5	8 882,8	5,5	8 926,1	5,2					
Euroben L&P					397,3	1,4	376,3	1,2	0,2	0,2	728,5	0,5	703,0	0,4					
SPP Liv	379,5	2,6	360,3	2,6	593,8	2,1	689,0	2,3	2,6	2,5	4 467,8	2,8	4 385,7	2,5					
SPP Liv Fond	553,4	3,8	562,4	4,1	75,9	0,3	94,4	0,3	3,3	3,4	3 469,0	2,2	3 529,7	2,1					
Storebrand sv filial	30,2	0,2	39,6	0,3	131,9	0,5	188,3	0,6	0,3	0,3	217,6	0,1	307,6	0,2					
Sv Handel Fond	7,4	0,1	8,4	0,1	5,1	0,0	9,3	0,0	0,0	0,1	59,5	0,0	64,2	0,0					
Swedbank Försäkring	801,5	5,6	861,2	6,2	3 239,0	11,6	4 088,8	13,4	6,6	7,5	13 169,8	8,2	15 786,5	9,2					
VFF Fond					0,6	0,0	0,5	0,0	0,0	0,0	0,6	0,0	0,5	0,0					
SAMTLIGA	14 377,7	100,0	13 868,1	100,0	27 863,1	100,0	30 483,0	100,0	100,0	100,0	161 047,1	100,0	172 134,9	100,0					
Fond	7 836,7	54,5	7 866,8	56,7	11 374,0	40,8	12 051,7	39,5	52,3	53,6	63 955,8	39,7	66 229,1	38,5					
Övrig livförsäkring	6 541,0	45,5	6 001,3	43,3	16 489,2	59,2	18 431,2	60,5	47,7	46,4	97 091,3	60,3	105 905,8	61,5					

Ej konkurrensutsatta

Alecta	1 510,3	99,0	1 230,9	97,8	1 628,4	67,4	1 249,4	54,6	94,7	91,2	7 535,5	61,0	7 026,3	57,4				
AMF Pension											2 163,2	17,5	2 140,6	17,5				
Bliwa											22,1	0,2	21,1	0,2				
Folksam Liv											1 615,2	13,1	1 754,0	14,3				
Skandia Liv	8,7	0,6	8,3	0,7					0,5	0,6	221,7	1,8	230,6	1,9				
St Erik Liv	6,3	0,4	19,2	1,5	785,9	32,6	1 040,0	45,4	4,8	8,3	797,6	6,5	1 059,2	8,7				
SAMTLIGA	1 525,2		1 258,4		2 414,3		2 289,4		100,0	100,0	12 355,4		12 231,9					

Källa: Finansinspektionens blankett för nyteckning och premier - Livförsäkringsbolag (P2)

Sveriges Försäkringsförbund

2009-12-10 IKL R1

Nyteckning och premieinkomst jämfört med föregående år uppdelat på fondförsäkring och övrig livförsäkring

- 1) Nyteckning, premier (försäljning av nya försäkringar) inom livförsäkring (individuell- och gruppörsäkring) samt sjuk- och olycksfallsförsäkring.
 2) Premieinkomst, totalt premieinflöde för både gamla och nya försäkringar
 3) TOTALT marknadsandel baseras på premier och beräknas schablonmässigt som sammanvägning av årlig premie och engångspremie för bolaget i % av motsvarande för samtliga bolag. Sammanvägningen av årlig premie och engångspremie (APE, annual premium equivalent) = årlig premie + engångspremie/10

2008:III	2007.10.01-2008.09.30
2009:III	2008.10.01-2009.09.30

Bolagsgrupper	Nyteckning 1)								Premieinkomst 2)						
	Nyteckning: Årlig premie				Nyteckning: Engångspremie				Nyteckning: TOTALT Marknadsandel 3)		(Gamla och nya försäkringar)				
	2008:III		2009:III		2008:III		2009:III		"Årlig pr + engångspr/10"		2008:III		2009:III		
Bolag	MSEK	%	MSEK	%	MSEK	%	MSEK	%	2008:III	2009:III	MSEK	%	MSEK	%	
Konkurrensutsatta															
Fondförsäkring															
AMF Pension	281,0	3,5	206,6	2,6	29,5	0,2	42,8	0,4	3,0	2,3	2 196,8	3,5	2 666,5	4,0	
Aspis liv	0,6	0,0	0,4	0,0					0,0	0,0	3,6	0,0	3,8	0,0	
Avanza					16,5	0,1	14,3	0,1	0,0	0,0	20,4	0,0	67,8	0,1	
Danica	282,0	3,5	211,6	2,7	287,5	2,2	192,1	1,6	3,3	2,5	1 544,0	2,5	1 509,4	2,3	
Folksam	727,8	9,1	740,6	9,4	369,5	2,8	869,8	7,2	8,2	9,1	4 403,6	7,1	6 041,7	9,1	
Folksam Fondförs	367,4	4,6	350,8	4,5	321,1	2,4	868,1	7,2	4,3	4,8	1 416,6	2,3	2 378,2	3,6	
Folksam Liv	21,8	0,3	16,9	0,2					0,2	0,2	31,4	0,1	52,4	0,1	
Folksam LO Fondför	319,4	4,0	319,3	4,1					3,4	3,5	2 350,8	3,8	2 999,9	4,5	
KP Fondförsäkring	18,3	0,2	12,5	0,2	7,5	0,1	1,7	0,0	0,2	0,1	143,2	0,2	110,8	0,2	
KPA Pensionförs	0,9	0,0	41,1	0,5	40,9	0,3			0,1	0,5	461,5	0,7	500,5	0,8	
Handelsbankskonc.	401,4	5,0	354,6	4,5	238,2	1,8	272,6	2,3	4,5	4,2	2 888,9	4,7	3 058,9	4,6	
Länsförsäkringar	953,8	11,9	989,6	12,6	219,7	1,7	249,3	2,1	10,4	11,2	4 790,2	7,7	5 671,0	8,6	
Moderna Försäkringar	882,8	11,0	571,0	7,3	439,9	3,3	482,8	4,0	9,9	6,8	2 673,8	4,3	2 836,1	4,3	
Nordeakoncernen	495,3	6,2	518,9	6,6	2 289,9	17,3	2 347,2	19,5	7,7	8,3	3 955,4	6,4	5 082,7	7,7	
Nordea Livförsäkrin	145,4	1,8	117,8	1,5	83,4	0,6	19,3	0,2	1,6	1,3	696,6	1,1	729,9	1,1	
Nordea Utland	349,9	4,4	401,1	5,1	2 206,5	16,7	2 327,8	19,3	6,1	7,0	3 258,8	5,3	4 352,8	6,6	
Nordnet											0,4	0,0	1,4	0,0	
S E B	1 662,0	20,7	1 869,6	23,8	5 599,4	42,3	4 819,4	40,0	23,8	25,9	17 383,1	28,1	17 192,1	26,0	
SEB Life					4 337,7	32,8	3 378,1	28,0	4,6	3,7	4 337,7	7,0	3 388,2	5,1	
SEB TL Fond	1 662,0	20,7	1 869,6	23,8	1 261,7	9,5	1 441,3	12,0	19,1	22,2	13 045,4	21,1	13 803,9	20,8	
Skandiaconcernen	1 070,2	13,3	1 240,8	15,8	2 292,6	17,3	1 552,9	12,9	13,9	15,4	9 743,4	15,7	9 203,7	13,9	
Skandia	1 070,2	13,3	1 240,8	15,8	769,7	5,8	863,0	7,2	12,3	14,6	8 220,5	13,3	8 513,8	12,9	
Skandia Utland					1 522,9	11,5	689,9	5,7	1,6	0,8	1 522,9	2,5	689,9	1,0	
SPP	414,6	5,2	571,7	7,3	113,6	0,9	99,3	0,8	4,6	6,4	3 446,3	5,6	3 557,0	5,4	
SPP Liv Fond	414,6	5,2	562,4	7,1	113,6	0,9	94,4	0,8	4,6	6,3	3 446,3	5,6	3 529,7	5,3	
Storebrand sv filial			9,2	0,1			4,9	0,0		0,1			27,3	0,0	
Swedbank Försäkring	844,6	10,5	575,1	7,3	1 330,3	10,1	1 100,0	9,1	10,5	7,6	8 802,0	14,2	9 246,1	14,0	
Ovr. svenska bolag	13,5	0,2	16,3	0,2	6,5	0,0	9,4	0,1	0,2	0,2	66,2	0,1	90,8	0,1	
PP Pension Fond	5,2	0,1	7,8	0,1	0,1	0,0	0,1	0,0	0,1	0,1	15,0	0,0	26,6	0,0	
Sv Handel Fond	8,3	0,1	8,4	0,1	6,4	0,0	9,3	0,1	0,1	0,1	51,2	0,1	64,2	0,1	
VFF Fond					0,1	0,0			0,0		0,1	0,0			
SUMMA	8 029,5	100,0	7 866,8	100,0	13 233,1	100,0	12 051,7	100,0	100,0	100,0	61 918,2	100,0	66 229,1	100,0	

Bolagsgrupper	Nyteckning 1)								Premieinkomst 2)						
	Nyteckning: Årlig premie				Nyteckning: Engångspremie				Nyteckning: TOTALT Marknadsandel 3)		(Gamla och nya försäkringar)				
	2008:III		2009:III		2008:III		2009:III		"Årlig pr + engångspr/10"		2008:III		2009:III		
Bolag	MSEK	%	MSEK	%	MSEK	%	MSEK	%	2008:III	2009:III	MSEK	%	MSEK	%	
Konkurrensutsatta															
Övrig livförsäkring															
Alecta	1 935,0	32,1	2 336,5	38,9	651,5	3,9	601,2	3,3	26,0	30,6	11 031,7	11,9	9 551,3	9,0	
Allm Anke- & Pupillk	0,7	0,0	1,3	0,0	0,6	0,0	0,2	0,0	0,0	0,0	4,1	0,0	4,7	0,0	
AMF Pension	545,0	9,0	479,2	8,0	644,0	3,9	2 042,5	11,1	7,9	8,7	9 196,7	9,9	10 860,9	10,3	
Aspis liv	7,8	0,1	11,1	0,2					0,1	0,1	148,5	0,2	189,0	0,2	
Avanza					1 758,0	10,5	1 840,5	10,0	2,3	2,3	11 593,2	12,5	15 339,2	14,5	
Bliwa	7,2	0,1	5,3	0,1					0,1	0,1	91,3	0,1	107,4	0,1	
Cardif Nordic											55,8	0,1	109,5	0,1	
Danica	5,4	0,1	2,8	0,0	1 011,2	6,0	1 309,6	7,1	1,4	1,7	1 282,8	1,4	2 103,5	2,0	
Folksam	587,0	9,7	546,8	9,1	573,3	3,4	556,2	3,0	8,4	7,7	11 619,0	12,6	11 964,8	11,3	
FL Gruppörs	0,5	0,0	4,5	0,1					0,0	0,1	431,0	0,5	473,1	0,4	
Folksam Liv	206,7	3,4	236,2	3,9	224,7	1,3	243,3	1,3	3,0	3,3	4 259,1	4,6	4 447,5	4,2	
KPA Livförs											906,5	1,0	809,6	0,8	
KPA Pensionförs	379,8	6,3	306,2	5,1	348,7	2,1	313,0	1,7	5,4	4,3	6 022,4	6,5	6 234,6	5,9	
Handelsbankskonc.	93,2	1,5	86,8	1,4	3 044,8	18,2	2 696,2	14,6	5,2	4,5	5 026,4	5,4	5 699,7	5,4	
Handelsbanken Liv	93,2	1,5	86,8	1,4	622,5	3,7	309,2	1,7	2,0	1,5	2 609,3	2,8	2 199,3	2,1	
SHB L&P					2 422,3	14,5	2 386,9	13,0	3,1	3,0	2 417,1	2,6	3 500,5	3,3	
Holmia	27,8	0,5	28,8	0,5					0,4	0,4	317,9	0,3	337,1	0,3	
If Liv	18,4	0,3	17,4	0,3					0,2	0,2	21,0	0,0	27,4	0,0	
LRF	1,2	0,0			2,4	0,0			0,0	0,0	241,1	0,3	85,0	0,1	
Länsförsäkringar	671,2	11,1	650,9	10,8	728,2	4,4	555,6	3,0	9,7	9,0	6 212,2	6,7	6 339,5	6,0	
EFEL Liv			1,8	0,0						0,0	0,5	0,0	240,2	0,2	
LF Liv	671,2	11,1	649,2	10,8	728,2	4,4	555,6	3,0	9,7	9,0	6 007,2	6,5	5 907,2	5,6	
LF GruppLiv AB											204,5	0,2	192,1	0,2	
Moderna Försäkringar	1,1	0,0	1,8	0,0					0,0	0,0	55,9	0,1	62,8	0,1	
Nordeakoncernen	126,1	2,1	210,7	3,5	935,4	5,6	1 350,6	7,3	2,9	4,4	2 333,1	2,5	4 710,8	4,4	
Nordea Livförsäkrin	126,1	2,1	210,7	3,5	32,5	0,2	32,1	0,2	1,7	2,7	1 323,5	1,4	2 878,5	2,7	
Nordea Utland					903,0	5,4	1 318,4	7,2	1,2	1,7	1 009,6	1,1	1 832,3	1,7	
Nordnet	29,0	0,5	35,1	0,6	1 382,6	8,3	725,2	3,9	2,2	1,4	8 173,3	8,8	8 553,2	8,1	
S E B	102,0	1,7	80,3	1,3	2,3	0,0			1,3	1,0	2 829,1	3,1	2 620,8	2,5	
SEB TL Fond	72,5	1,2	67,5	1,1					0,9	0,9	976,6	1,1	868,1	0,8	
SEB TL Gla	29,5	0,5	12,8	0,2	2,3	0,0			0,4	0,2	1 852,4	2,0	1 752,7	1,7	
SalusAnsvar	14,0	0,2	19,5	0,3					0,2	0,2	186,7	0,2	123,7	0,1	
SalusAn Gr	14,0	0,2	19,5	0,3					0,2	0,2	149,9	0,2	97,5	0,1	
SalusAn Liv											36,8	0,0	26,2	0,0	
Skandiaconcernen	1 251,6	20,8	806,4	13,4	3 789,9	22,7	2 515,2	13,6	21,2	13,5	14 659,8	15,8	15 196,9	14,3	
Skandia					285,2	1,7	254,8	1,4	0,4	0,3	1 726,4	1,9	4 069,3	3,8	
Skandia Liv	1 251,6	20,8	806,4	13,4	3 504,7	21,0	2 003,1	10,9	20,8	12,8	12 933,3	14,0	10 870,2	10,3	
Skandia Utland					257,4	1,4			0,3	0,3	257,4	0,3	257,4	0,2	
SPP	339,1	5,6	390,7	6,5	868,5	5,2	1 248,7	6,8	5,5	6,6	4 988,4	5,4	5 369,0	5,1	
Euroben L&P	36,5	0,6	337,5	2,0	337,5	2,0	376,3	2,0	0,9	0,5	629,0	0,7	703,0	0,7	
SPP Liv	302,6	5,0	360,3	6,0	531,0	3,2	689,0	3,7	4,6	5,5	4 359,4	4,7	4 385,7	4,1	
Storebrand sv filial			30,4	0,5			183,4	1,0	0,6	0,6			280,3	0,3	
Swedbank Försäkring	263,6	4,4	286,1	4,8	1 333,4	8,0	2 988,8	16,2	5,2	7,5	2 424,6	2,6	6 540,5	6,2	
Ovr. svenska bolag	2,0	0,0	3,6	0,1					0,0	0,0	2,7	0,0	8,9	0,0	
IKANO Liv	2,0	0,0	3,6	0,1					0,1	0,0	2,7	0,0			

Nyteckning och premieinkomst jämfört med föregående kvartal uppdelat på fondförsäkring och övrig livförsäkring

- 1) Nyteckning, premier (försäljning av nya försäkringar) inom livförsäkring (individuell- och gruppörsäkring) samt sjuk- och olycksfallsförsäkring.
 2) Premieinkomst, totalt premieinflöde för både gamla och nya försäkringar
 3) TOTALT marknadsandel baseras på premier och beräknas schablonmässigt som sammanvägning av årlig premie och engångspremie för bolaget i % av motsvarande för samtliga bolag. Sammanvägningen av årlig premie och engångspremie (APE, annual premium equivalent) = årlig premie + engångspremie/10

2009:II	2008.07.01-2009.06.30
2009:III	2008.10.01-2009.09.30

Bolagsgrupper	Nyteckning 1)								Premieinkomst 2)					
	Nyteckning: Årlig premie				Nyteckning: Engångspremie				Nyteckning: TOTALT Marknadsandel 3)		(Gamla och nya försäkringar)			
	2009:II		2009:III		2009:II		2009:III		"Årlig pr + engångspr/10"		2009:II		2009:III	
Bolag	MSEK	%	MSEK	%	MSEK	%	MSEK	%	%	%	MSEK	%	MSEK	%
Konkurrensutsatta														
Fondförsäkring														
AMF Pension	213,4	2,7	206,6	2,6	39,2	0,3	42,8	0,4	2,4	2,3	2 532,9	4,0	2 666,5	4,0
Aspis liv	1,1	0,0	0,4	0,0					0,0	0,0	7,4	0,0	3,8	0,0
Avanza					13,2	0,1	14,3	0,1	0,0	0,0	39,0	0,1	67,8	0,1
Danica	219,6	2,8	211,6	2,7	192,2	1,7	192,1	1,6	2,7	2,5	1 501,7	2,3	1 509,4	2,3
Folksam	671,0	8,6	740,6	9,4	740,7	6,5	869,8	7,2	8,3	9,1	5 484,0	8,6	6 041,7	9,1
Folksam Fondförs	313,7	4,0	350,8	4,5	734,1	6,5	868,1	7,2	4,3	4,8	2 072,1	3,2	2 378,2	3,6
Folksam Liv	14,8	0,2	16,9	0,2					0,2	0,2	47,6	0,1	52,4	0,1
Folksam LO Fondför	290,7	3,7	319,3	4,1					3,2	3,5	2 722,4	4,3	2 999,9	4,5
KP Fondförsäkring	15,1	0,2	12,5	0,2	2,4	0,0	1,7	0,0	0,2	0,1	146,1	0,2	110,8	0,2
KPA Pensionförs	36,7	0,5	41,1	0,5	4,3	0,0			0,4	0,5	495,8	0,8	500,5	0,8
Handelsbankskonc.	312,3	4,0	354,6	4,5	217,8	1,9	272,6	2,3	3,7	4,2	2 888,0	4,5	3 058,9	4,6
Länsförsäkringar	1 027,3	13,1	989,6	12,6	221,4	1,9	249,3	2,1	11,7	11,2	5 454,5	8,5	5 671,0	8,6
Moderna Försäkringar	666,4	8,5	571,0	7,3	462,3	4,1	482,8	4,0	7,9	6,8	2 852,8	4,5	2 836,1	4,3
Nordeakoncernen	526,7	6,7	518,9	6,6	2 107,3	18,5	2 347,2	19,5	8,2	8,3	4 464,2	7,0	5 082,7	7,7
Nordea Livförsäkrin	117,8	1,5	117,8	1,5	28,2	0,2	19,3	0,2	1,3	1,3	701,9	1,1	729,9	1,1
Nordea Utland	408,9	5,2	401,1	5,1	2 079,0	18,3	2 327,8	19,3	6,9	7,0	3 762,3	5,9	4 352,8	6,6
Nordnet											1,5	0,0	1,4	0,0
S E B	1 849,1	23,6	1 869,6	23,8	4 541,4	39,9	4 819,4	40,0	25,7	25,9	17 327,6	27,1	17 192,1	26,0
SEB Life					3 195,6	28,1	3 378,1	28,0	3,6	3,7	3 195,6	5,0	3 388,2	5,1
SEB TL Fond	1 849,1	23,6	1 869,6	23,8	1 345,8	11,8	1 441,3	12,0	22,1	22,2	14 132,0	22,1	13 803,9	20,8
Skandiaconcernen	1 234,5	15,8	1 240,8	15,8	1 813,5	15,9	1 552,9	12,9	15,8	15,4	9 365,4	14,6	9 203,7	13,9
Skandia	1 234,5	15,8	1 240,8	15,8	801,9	7,0	863,0	7,2	14,6	14,6	8 353,8	13,1	8 513,8	12,9
Skandia Utland					1 011,6	8,9	689,9	5,7	1,1	0,8	1 011,6	1,6	689,9	1,0
SPP	559,6	7,1	571,7	7,3	79,8	0,7	99,3	0,8	6,3	6,4	3 487,2	5,5	3 557,0	5,4
SPP Liv Fond	553,4	7,1	562,4	7,1	75,9	0,7	94,4	0,8	6,3	6,3	3 469,0	5,4	3 529,7	5,3
Storebrand sv filial	6,2	0,1	9,2	0,1	3,9	0,0	4,9	0,0	0,1	0,1	18,2	0,0	27,3	0,0
Swedbank Försäkring	542,9	6,9	575,1	7,3	939,9	8,3	1 100,0	9,1	7,1	7,6	8 471,1	13,2	9 246,1	14,0
Ovr. svenska bolag	12,9	0,2	16,3	0,2	5,3	0,0	9,4	0,1	0,1	0,2	78,6	0,1	90,8	0,1
PP Pension Fond	5,5	0,1	7,8	0,1	0,1	0,0	0,1	0,0	0,1	0,1	19,0	0,0	26,6	0,0
Sv Handel Fond	7,4	0,1	8,4	0,1	5,1	0,0	9,3	0,1	0,1	0,1	59,5	0,1	64,2	0,1
VFF Fond					0,1	0,0			0,0		0,1	0,0		
SUMMA	7 836,7	100,0	7 866,8	100,0	11 374,0	100,0	12 051,7	100,0	100,0	100,0	63 955,8	100,0	66 229,1	100,0

Bolagsgrupper	Nyteckning 1)								Premieinkomst 2)					
	Nyteckning: Årlig premie				Nyteckning: Engångspremie				Nyteckning: TOTALT Marknadsandel 3)		(Gamla och nya försäkringar)			
	2009:II		2009:III		2009:II		2009:III		"Årlig pr + engångspr/10"		2009:II		2009:III	
Bolag	MSEK	%	MSEK	%	MSEK	%	MSEK	%	%	%	MSEK	%	MSEK	%
Konkurrensutsatta														
Övrig livförsäkring														
Alecta	2 778,9	42,5	2 336,5	38,9	1 107,6	6,7	601,2	3,3	35,3	30,6	9 625,1	9,9	9 551,3	9,0
Allm Anke- & Pupillk	1,2	0,0	1,3	0,0	0,5	0,0	0,2	0,0	0,0	0,0	5,5	0,0	4,7	0,0
AMF Pension	488,3	7,5	479,2	8,0	1 567,8	9,5	2 042,5	11,1	7,9	8,7	9 989,7	10,3	10 860,9	10,3
Aspis liv	9,1	0,1	11,1	0,2					0,1	0,1	174,7	0,2	189,0	0,2
Avanza					1 600,5	9,7	1 840,5	10,0	2,0	2,3	12 960,8	13,3	15 339,2	14,5
Bliwa	7,0	0,1	5,3	0,1					0,1	0,1	114,8	0,1	107,4	0,1
Cardif Nordic											101,3	0,1	109,5	0,1
Danica	3,3	0,1	2,8	0,0	938,1	5,7	1 309,6	7,1	1,2	1,7	1 573,9	1,6	2 103,5	2,0
Folksam	570,5	8,7	546,8	9,1	521,9	3,2	556,2	3,0	7,6	7,7	11 808,3	12,2	11 964,8	11,3
FL Gruppfförs	4,9	0,1	4,5	0,1					0,1	0,1	448,4	0,5	473,1	0,4
Folksam Liv	235,4	3,6	236,2	3,9	217,4	1,3	243,3	1,3	3,1	3,3	4 256,3	4,4	4 447,5	4,2
KPA Livförs											809,6	0,8	809,6	0,8
KPA Pensionförs	330,3	5,0	306,2	5,1	304,5	1,8	313,0	1,7	4,4	4,3	6 294,0	6,5	6 234,6	5,9
Handelsbankskonc.	85,0	1,3	86,8	1,4	2 322,4	14,1	2 696,2	14,6	3,9	4,5	4 926,3	5,1	5 699,7	5,4
Handelsbanken Liv	85,0	1,3	86,8	1,4	288,4	1,7	309,2	1,7	1,4	1,5	2 171,2	2,2	2 199,3	2,1
SHB L&P					2 034,0	12,3	2 386,9	13,0	2,5	3,0	2 755,2	2,8	3 500,5	3,3
Holmia	27,4	0,4	28,8	0,5					0,3	0,4	332,9	0,3	337,1	0,3
If Liv	16,6	0,3	17,4	0,3					0,2	0,2	25,4	0,0	27,4	0,0
LRF											166,3	0,2	85,0	0,1
Länsförsäkringar	657,1	10,0	650,9	10,8	496,3	3,0	555,6	3,0	8,6	9,0	6 104,5	6,3	6 339,5	6,0
EFEL Liv	1,0	0,0	1,8	0,0					0,0	0,0	161,1	0,2	240,2	0,2
LF Liv	656,1	10,0	649,2	10,8	496,3	3,0	555,6	3,0	8,6	9,0	5 764,3	5,9	5 907,2	5,6
LF GruppLiv AB									0,0	0,0	179,1	0,2	192,1	0,2
Moderna Försäkringar	1,1	0,0	1,8	0,0							57,9	0,1	62,8	0,1
Nordeakoncernen	175,0	2,7	210,7	3,5	1 168,8	7,1	1 350,6	7,3	3,6	4,4	3 512,6	3,6	4 710,8	4,4
Nordea Livförsäkrin	175,0	2,7	210,7	3,5	33,8	0,2	32,1	0,2	2,2	2,7	1 978,4	2,0	2 878,5	2,7
Nordea Utland					1 135,1	6,9	1 318,4	7,2	1,4	1,7	1 534,2	1,6	1 832,3	1,7
Nordnet	38,4	0,6	35,1	0,6	888,9	5,4	725,2	3,9	1,6	1,4	7 900,6	8,1	8 553,2	8,1
S E B	85,3	1,3	80,3	1,3					1,0	1,0	2 604,7	2,7	2 620,8	2,5
SEB TL Fond	68,4	1,0	67,5	1,1					0,8	0,9	866,0	0,9	868,1	0,8
SEB TL Gla	16,9	0,3	12,8	0,2					0,2	0,2	1 738,7	1,8	1 752,7	1,7
SalusAnsvar	18,0	0,3	19,5	0,3					0,2	0,2	122,2	0,1	123,7	0,1
SalusAn Gr	18,0	0,3	19,5	0,3					0,2	0,2	93,5	0,1	97,5	0,1
SalusAn Liv											28,7	0,0	26,2	0,0
Skandiaconcernen	913,7	14,0	806,4	13,4	2 457,5	14,9	2 515,2	13,6	14,2	13,5	14 883,3	15,3	15 196,9	14,3
Skandia					371,5	2,3	254,8	1,4	0,5	0,3	3 717,1	3,8	4 069,3	3,8
Skandia Liv	913,7	14,0	806,4	13,4	2 086,1	12,7	2 003,1	10,9	13,7	12,8	11 166,2	11,5	10 870,2	10,3
Skandia Utland					257,4	1,4			0,3				257,4	0,2
SPP	403,5	6,2	390,7	6,5	1 119,2	6,8	1 248,7	6,8	6,3	6,6	5 395,7	5,6	5 369,0	5,1
Euroben L&P					397,3	2,4	376,3	2,0	0,5	0,5	728,5	0,8	703,0	0,7
SPP Liv	379,5	5,8	360,3	6,0	593,8	3,6	689,0	3,7	5,4	5,5	4 467,8	4,6	4 385,7	4,1
Storebrand sv filial	24,0	0,4	30,4	0,5	128,0	0,8	183,4	1,0	0,4	0,6	199,4	0,2	280,3	0,3
Swedbank Försäkring	258,6	4,0	286,1	4,8	2 299,1	13,9	2 988,8	16,2	6,0	7,5	4 698,7	4,8	6 540,5	6,2
Ovr. svenska bolag	3,0	0,0	3,6	0,1	0,6	0,0	0,6	0,0	0,0	0,0	6,1	0,0	8,9	0,0
IKANO Liv	3,0	0,0	3,6	0,1	0,1	0,0	0,1	0,0	0,0	0,0	5,6	0,0	8,3	0

Nyteckning, premier (försäljning av nya försäkringar)

Exklusive PPM.

Fondförsäkring	Nyteckning											
	Årlig premie						Engångspremie					
	2007.10.01- 2008.09.30		2008.07.01- 2009.06.30		2008.10.01- 2009.09.30		2007.10.01- 2008.09.30		2008.07.01- 2009.06.30		2008.10.01- 2009.09.30	
	MSEK	%	MSEK	%	MSEK	%	MSEK	%	MSEK	%	MSEK	%
Tjänstepensionsförsäkring												
Via valcentral (L1)	1 821	23	1 515	19	1 547	20	59		21		34	
Övrig												
<i>Konkurrensutsatt (L3)</i>	3 593	45	3 532	45	3 411	43	1 332	10	1 268	11	1 317	11
<i>Ej konkurrensutsatt</i>												
Konv. data (konk.utsatt) (ej fördelat L1+L3)	0		0		0		0		0		0	
Privat pensionsförsäkring (L6)	378	5	326	4	328	4	126	1	124	1	132	1
Kapitalförsäkring (L8)	2 239	28	2 465	31	2 580	33	11 697	88	9 961	88	10 568	88
Kapitalpension (L10)	0		0		0		18		0		0	
Grupplivförsäkring												
<i>Tjänste (L12)</i>												
<i>Privat (L13)</i>												
Ouppsägbar sjuk- och olycksfallsförsäkring												
Individuell												
<i>Tjänste (L14)</i>												
<i>Privat (L15)</i>												
Grupp												
<i>Tjänste (L16)</i>												
<i>Privat (L17)</i>												
Totalt	8 029	100	7 837	100	7 867	100	13 233	100	11 374	100	12 052	100

Övrig livförsäkring	Nyteckning											
	Årlig premie						Engångspremie					
	2007.10.01- 2008.09.30		2008.07.01- 2009.06.30		2008.10.01- 2009.09.30		2007.10.01- 2008.09.30		2008.07.01- 2009.06.30		2008.10.01- 2009.09.30	
	MSEK	%	MSEK	%	MSEK	%	MSEK	%	MSEK	%	MSEK	%
Tjänstepensionsförsäkring												
Via valcentral (L2)	1 882	22	2 093	26	2 066	28	17		30		35	
Övrig												
<i>Konkurrensutsatt (L4)</i>	3 058	37	3 341	41	2 811	39	5 621	30	6 274	33	6 337	31
<i>Ej konkurrensutsatt (L5)</i>	2 340	28	1 525	19	1 258	17	1 874	10	2 414	13	2 289	11
Konv. data (konk.utsatt) (ej fördelat L2+L4)	0		0		0		0		0		0	
Privat pensionsförsäkring (L7)	272	3	281	3	275	4	162	1	89		87	
Kapitalförsäkring (L9)	267	3	253	3	250	3	10 923	59	10 093	53	11 967	58
Kapitalpension (L11)	0		0		0		1		0		0	
Grupplivförsäkring												
<i>Tjänste (L12)</i>	66	1	132	2	157	2	0		3		4	
<i>Privat (L13)</i>	124	1	122	2	136	2	2		0		0	
Ouppsägbar sjuk- och olycksfallsförsäkring												
Individuell												
<i>Tjänste (L14)</i>	172	2	173	2	172	2	0		0		0	
<i>Privat (L15)</i>	28		28		28		1		0		1	
Grupp												
<i>Tjänste (L16)</i>	129	2	101	1	93	1	0		0		0	
<i>Privat (L17)</i>	29		17		14		0		0		0	
Totalt	8 369	100	8 066	100	7 260	100	18 600	100	18 903	100	20 721	100

Summan av Fondförsäkring och Övrig livförsäkring	Nyteckning													
	Årlig premie							Engångspremie						
	2007.10.01- 2008.09.30		2008.07.01- 2009.06.30		2008.10.01- 2009.09.30		*	2007.10.01- 2008.09.30		2008.07.01- 2009.06.30		2008.10.01- 2009.09.30		*
	MSEK	%	MSEK	%	MSEK	%	*	MSEK	%	MSEK	%	MSEK	%	*
Tjänstepensionsförsäkring														
Via valcentral (L1+L2)	3 703	23	3 608	23	3 612	24	-2	76		51		69		-8
Övrig														
<i>Konkurrensutsatt (L3+L4)</i>	6 651	41	6 872	43	6 222	41	-6	6 954	22	7 541	25	7 654	23	10
<i>Ej konkurrensutsatt (L5)</i>	2 340	14	1 525	10	1 258	8	-46	1 874	6	2 414	8	2 289	7	22
Konv. data (konk.utsatt) (ej fördelat L1+L2+L3+L4)	0		0		0			0		0		0		
Privat pensionsförsäkring (L6+L7)	650	4	607	4	603	4	-7	288	1	213	1	219	1	-24
Kapitalförsäkring (L8+L9)	2 505	15	2 718	17	2 830	19	13	22 620	71	20 054	66	22 535	69	0
Kapitalpension (L10+L11)	0		0		0		-93	19		0		0		-100
Grupplivförsäkring														
<i>Tjänste (L12)</i>	66		132	1	157	1	139	0		3		4		
<i>Privat (L13)</i>	124	1	122	1	136	1	9	2		0		0		-100
Ouppsägbar sjuk- och olycksfallsförsäkring														
Individuell														
<i>Tjänste (L14)</i>	172	1	173	1	172	1		0		0		0		72
<i>Privat (L15)</i>	28		28		28			1		0		1		0
Grupp														
<i>Tjänste (L16)</i>	129	1	101	1	93	1	-28	0		0		0		110
<i>Privat (L17)</i>	29		17		14		-54	0		0		0		
Totalt	16 398	100	15 903	100	15 127	100	-8	31 833	100	30 277	100	32 772	100	3

* = procentuell förändring från föregående år

Premieinkomst, totalt premieinflöde för både gamla och nya försäkringar.

Exklusive PPM.

Fondförsäkring	Premieinkomst					
	2007.10.01- 2008.09.30		2008.07.01- 2009.06.30		2008.10.01- 2009.09.30	
	MSEK	%	MSEK	%	MSEK	%
Tjänstepensionsförsäkring						
Via valcentral (L1)	14 603	24	16 562	26	16 815	25
Övrig						
Konkurrensutsatt (L3)	21 460	35	22 319	35	22 404	34
Ej konkurrensutsatt						
Konv. data (konkurrensutsatt) (ej fördelat L1+L3)	0		0		0	
Privat pensionsförsäkring (L6)	3 629	6	3 681	6	3 794	6
Kapitalförsäkring (L8)	21 911	35	21 138	33	22 930	35
Kapitalpension (L10)	316	1	256		286	
Grupplivförsäkring						
Tjänste (L12)						
Privat (L13)						
Ouppsägbar sjuk- och olyckfallsförsäkring						
Individuell						
Tjänste (L14)						
Privat (L15)						
Grupp						
Tjänste (L16)						
Privat (L17)						
Totalt	61 918	100	63 956	100	66 229	100

Övrig livförsäkring	Premieinkomst					
	2007.10.01- 2008.09.30		2008.07.01- 2009.06.30		2008.10.01- 2009.09.30	
	MSEK	%	MSEK	%	MSEK	%
Tjänstepensionsförsäkring						
Via valcentral (L2)	16 951	16	18 236	17	20 472	17
Övrig						
Konkurrensutsatt (L4)	29 628	28	28 289	26	28 300	24
Ej konkurrensutsatt (L5)	14 602	14	12 355	11	12 232	10
Konv. data (konkurrensutsatt) (ej fördelat L2+L4)	0		0		0	
Privat pensionsförsäkring (L7)	6 016	6	5 733	5	5 851	5
Kapitalförsäkring (L9)	31 036	29	36 250	33	42 612	36
Kapitalpension (L11)	140		126		123	
Grupplivförsäkring						
Tjänste (L12)	1 631	2	1 602	1	1 573	1
Privat (L13)	4 211	4	3 803	3	3 969	3
Ouppsägbar sjuk- och olyckfallsförsäkring						
Individuell						
Tjänste (L14)	1 386	1	1 320	1	1 302	1
Privat (L15)	562	1	582	1	578	
Grupp						
Tjänste (L16)	592	1	871	1	936	1
Privat (L17)	343		280		191	
Totalt	107 097	100	109 447	100	118 138	100

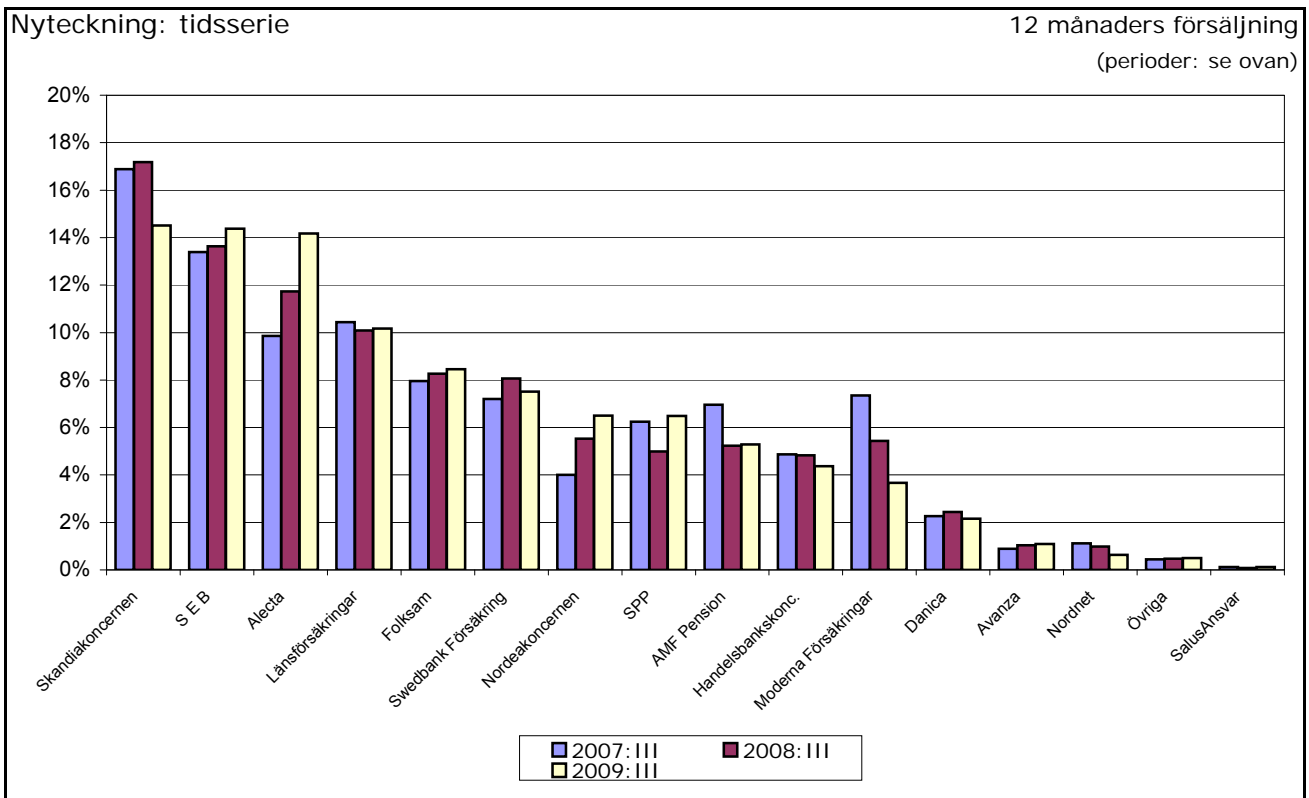
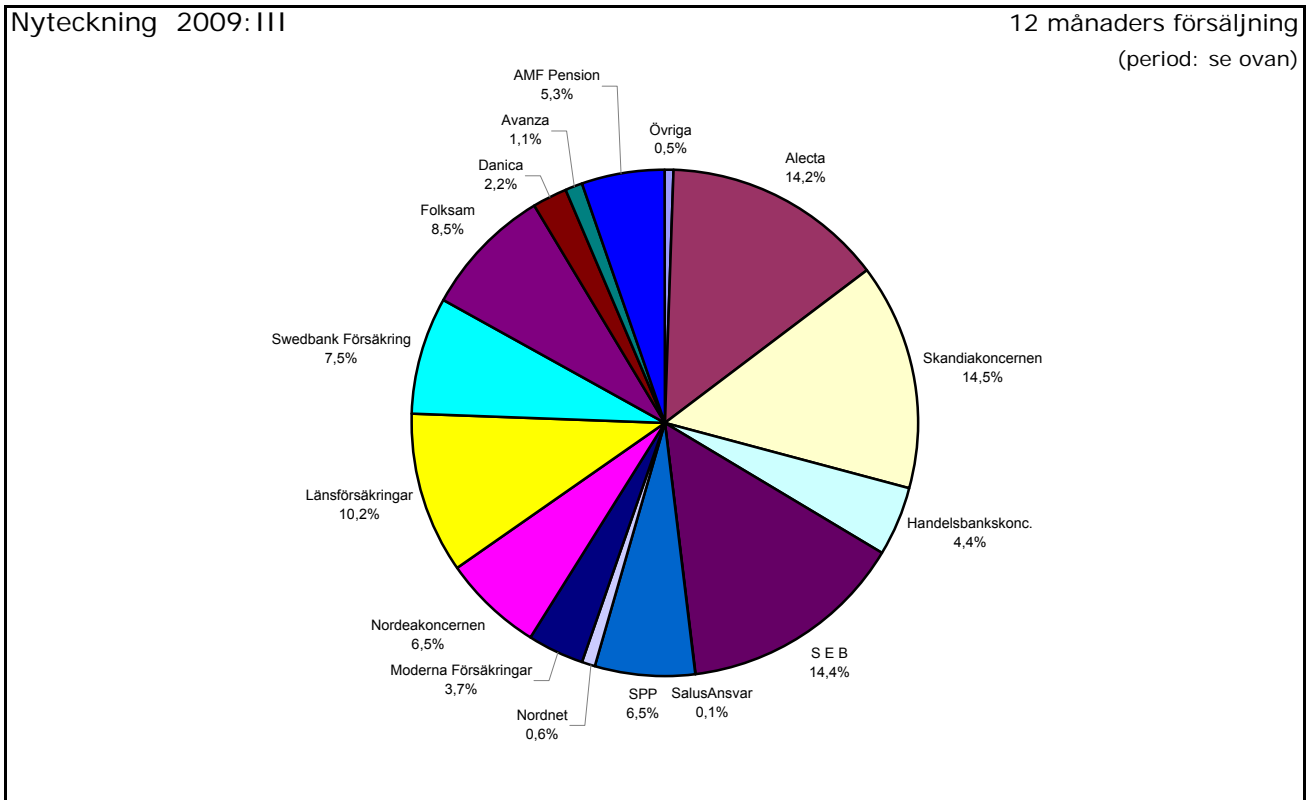
Summan Fondförsäkring och Övrig livförsäkring	Premieinkomst						
	2007.10.01- 2008.09.30		2008.07.01- 2009.06.30		2008.10.01- 2009.09.30		*
	MSEK	%	MSEK	%	MSEK	%	
Tjänstepensionsförsäkring							
Via valcentral (L1+L2)	31 554	19	34 799	20	37 287	20	18
Övrig							
Konkurrensutsatt (L3+L4)	51 087	30	50 607	29	50 704	28	-1
Ej konkurrensutsatt (L5)	14 602	9	12 355	7	12 232	7	-16
Konv. data (konk.utsatt) (ej fördelat L1+L2+L3+L4)	0		0		0		
Privat pensionsförsäkring (L6+L7)	9 645	6	9 414	5	9 645	5	
Kapitalförsäkring (L8+L9)	52 947	31	57 388	33	65 542	36	24
Kapitalpension (L10+L11)	455		381		409		-10
Grupplivförsäkring							
Tjänste (L12)	1 631	1	1 602	1	1 573	1	-4
Privat (L13)	4 211	2	3 803	2	3 969	2	-6
Ouppsägbar sjuk- och olyckfallsförsäkring							
Individuell							
Tjänste (L14)	1 386	1	1 320	1	1 302	1	-6
Privat (L15)	562		582		578		3
Grupp							
Tjänste (L16)	592		871	1	936	1	58
Privat (L17)	343		280		191		-44
Totalt	169 015	100	173 403	100	184 367	100	9

* = procentuell förändring från föregående år

Nyteckning

Nyteckning, TOTALT, Marknadsandelar
 Konkurrensutsatt affär
 Källa: tabell sidorna 5a-b
 (uppgifterna är baserade på premier för nya försäkringar)

2007: III = 2006.10.01 - 2007.09.30
 2008: III = 2007.10.01 - 2008.09.30
 2009: III = 2008.10.01 - 2009.09.30



Marknadsandelar, totalt, beräknas schablonmässigt som sammanvägning mellan årlig premie och engångspremie för bolaget i % av motsvarande för samtliga bolag.
 Sammanvägning: årlig premie + engångspremie/10

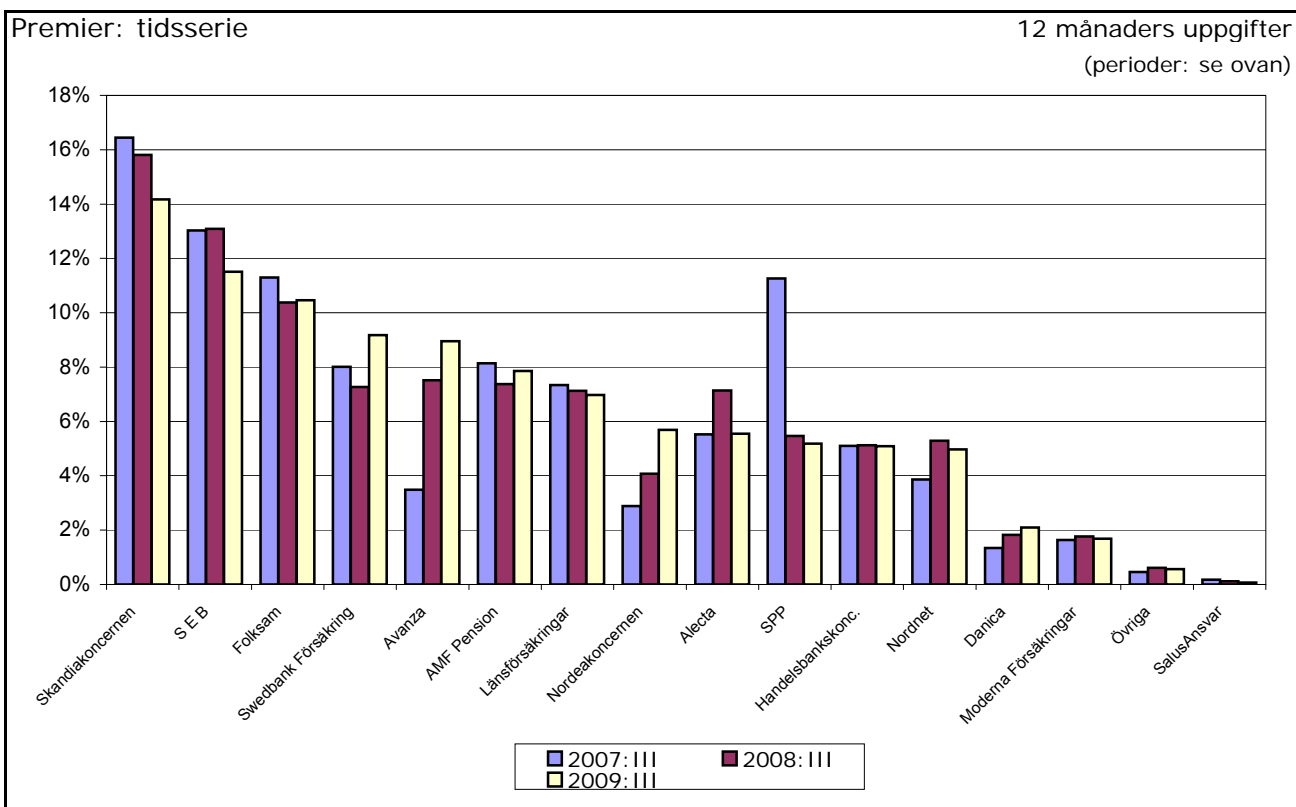
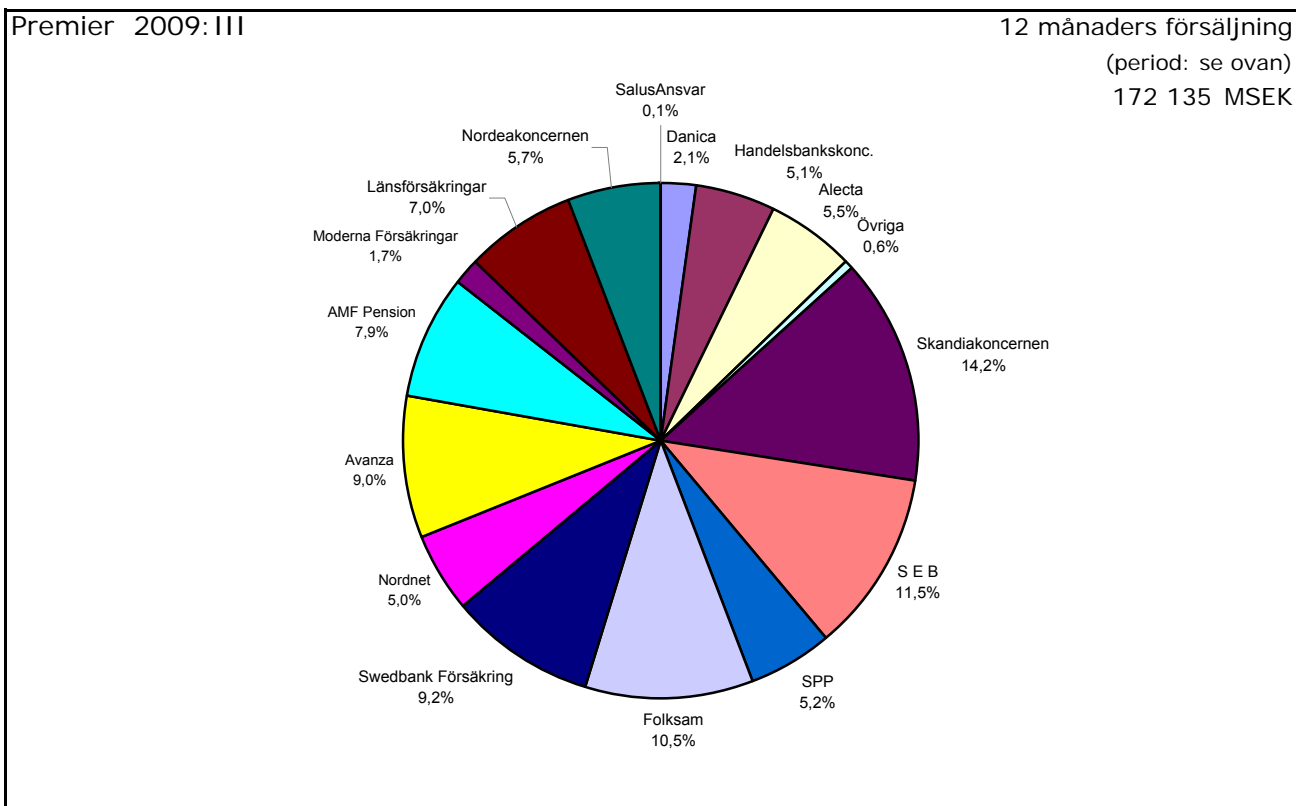
Premier Marknadsandelar

Premier: totalt premieinflöde för både gamla och nya försäkringar. Konkurrensutsatt affär.
Källa: tabell sidorna 5a-b, kolumn längst till höger.

2007:III = 2006.10.01 - 2007.09.30

2008:III = 2007.10.01 - 2008.09.30

2009:III = 2008.10.01 - 2009.09.30



Premier

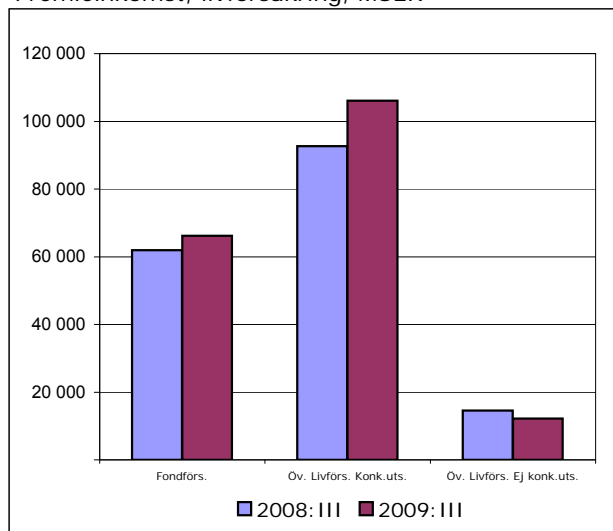
2008:III = 2007.10.01 - 2008.09.30

2009:III = 2008.10.01 - 2009.09.30

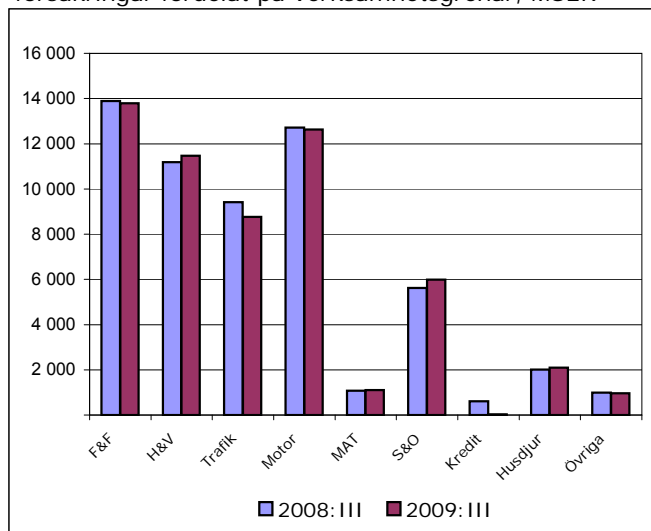
Premier, totalt hela branschen (MSEK)	2008:III	2009:III	Föränd. %
(1) Fondförsäkring	61 918	66 229	7,0
(2) Övrig livförsäkring, konkurrensutsatt	92 648	106 064	14,5
(3) Övrig livförsäkring, ej konkurrensutsatt	14 602	12 232	-16,2
Summa livförsäkring	169 168	184 525	9,1
(4) Skadeförsäkring, individuellt tecknad	57 521	56 837	-1,2
(5) Avtalsförsäkringsbolag, skade därav	10 252	9 427	-8,0
Avgångsbidragförsäkring (AGB)	418	254	-39,3
Sjuk- o olycksfallsförsäkring (AGS)	9 333	8 516	-8,8
Trygghetsförsäkring vid arbetsskada (TFA)	501	658	31,3
(6) Skadeförsäkring i livbolagen*	1 927	3 271	69,7
Summa skadeförsäkring	69 701	69 535	-0,2
Totalt	238 869	254 060	6,4

* Livbolagens skadeförsäkringsrörelse omfattar kort sjuk- och olycksfallsförsäkring

Premieinkomst, livförsäkring, MSEK



Premieinkomst, skadeförsäkring, individuellt tecknade försäkringar fördelat på verksamhetsgrenar, MSEK



Verksamhet	2008:III		2009:III	
	MSEK	%	MSEK	%
(1) Fondförs.	61 918	36,6	66 229	35,9
(2) Öv. Livförs. Konk.uts.	92 648	54,8	106 064	57,5
(3) Öv. Livförs. Ej konk.uts.	14 602	8,6	12 232	6,6
Totalt	169 168	100	184 525	100

Verksamhetsgren	2008:III		2009:III	
	MSEK	%	MSEK	%
F&F	13 887	24,1	13 794	24,3
H&V	11 183	19,4	11 470	20,2
Trafik	9 420	16,4	8 770	15,4
Motor	12 715	22,1	12 625	22,2
MAT	1 071	1,9	1 098	1,9
S&O	5 627	9,8	5 988	10,5
Kredit	612	1,1	31	0,1
Husdjur	2 014	3,5	2 096	3,7
Övriga	993	1,7	965	1,7
Totalt	57 521	100	56 837	100

Förkortningar på vissa verksamhetsgrenar

F&F: Företag- och Fastighet

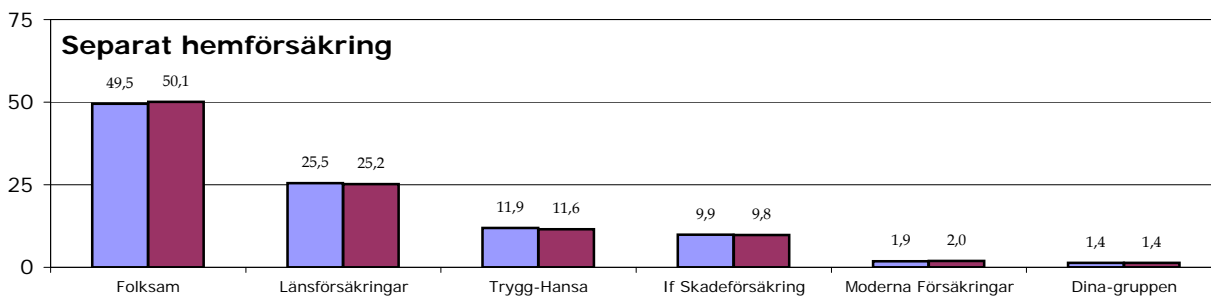
H&V: Hem- och Villa

MAT: Fartyg, Transport och Luftfart

S&O: Sjuk- och Olycksfall

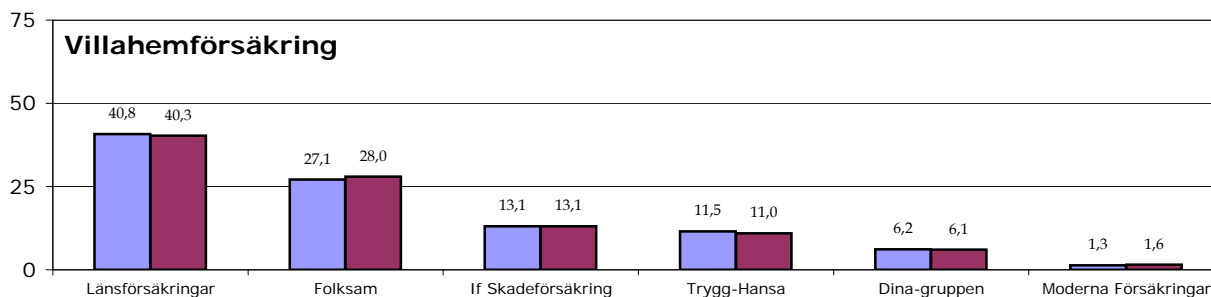
Marknadsandelar - antalet försäkringar

30/09 2008
30/09 2009



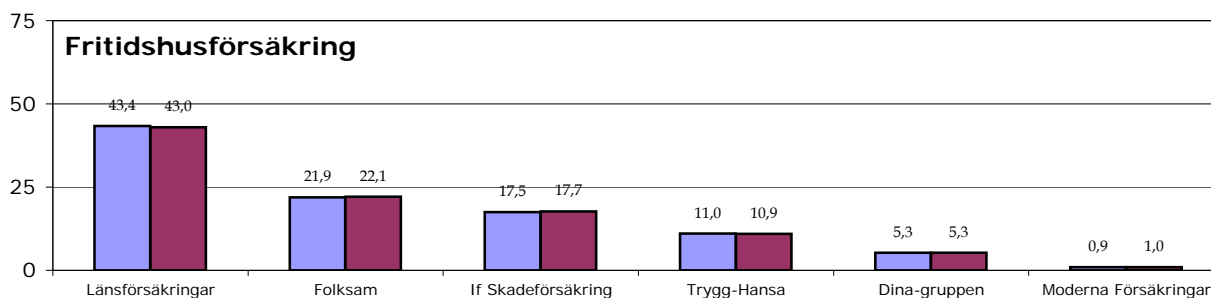
Antal försäkringar 30/09 2008 : 2 869 004

Antal försäkringar 30/09 2009 : 2 913 867



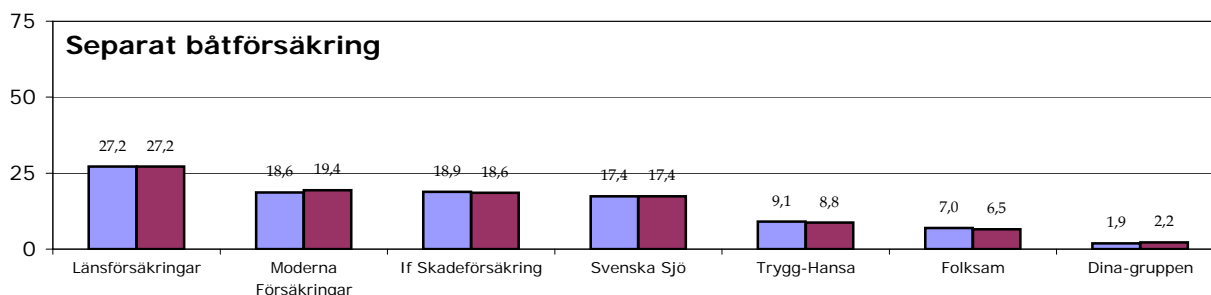
Antal försäkringar 30/09 2008 : 1 648 589

Antal försäkringar 30/09 2009 : 1 647 979



Antal försäkringar 30/09 2008 : 573 984

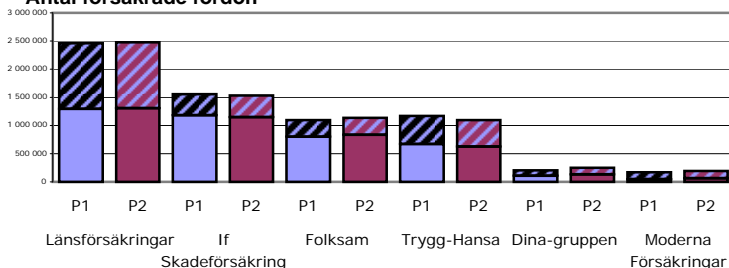
Antal försäkringar 30/09 2009 : 571 677



Antal försäkringar 30/09 2008 : 291 839

Antal försäkringar 30/09 2009 : 293 217

Antal försäkrade fordon



P1: 30/09 2008
P2: 30/09 2009

Övriga
Personbilar

	P1		P2	
	Pb	Övr	Pb	Övr
Länsförsäkringar	31,6	45,6	31,8	45,3
If Skadeförsäkring	28,8	14,7	28,0	14,9
Folksam	19,5	11,6	20,3	11,8
Trygg-Hansa	16,4	19,5	15,2	18,2
Dina-gruppen	2,7	3,7	3,1	4,8
Moderna Försäkringar	1,1	4,8	1,6	5,1

Pb: Personbilar Övr: Övriga

Antal försäkrade fordon, personbilar 30/09 2009 (30/09 2008)

4 104 722 (4 105 623)

Antal försäkrade fordon, övriga fordon 30/09 2009 (30/09 2008)

2 585 189 (2 549 917)

Antal försäkrade fordon, totalt 30/09 2009 (30/09 2008)

6 689 911 (6 655 540)

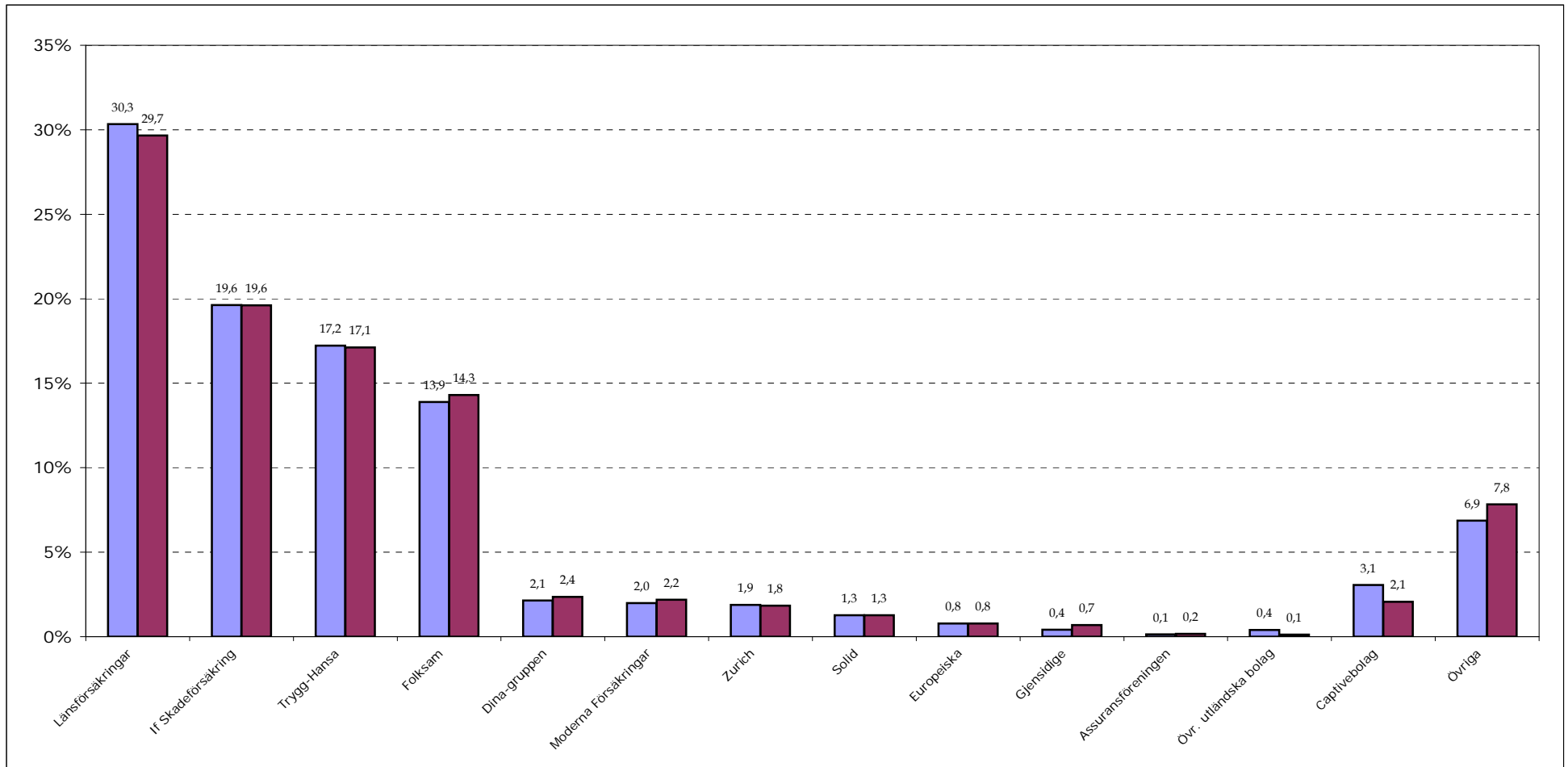
Marknadsandelar - Inbetalda premier

Inbetalda premier inom skadeförsäkring, exkl. avtalsförsäkringsbolag

Direkt affär i Sverige, MSEK

	2007.10.01 - 2008.09.30	2008.10.01 - 2009.09.30	Förändr. %
Inbetalda premier	57 521,4	56 837,3	-1,2

■ 2007.10.01 - 2008.09.30
■ 2008.10.01 - 2009.09.30



Premieinkomst (före avgiven återförsäkring)

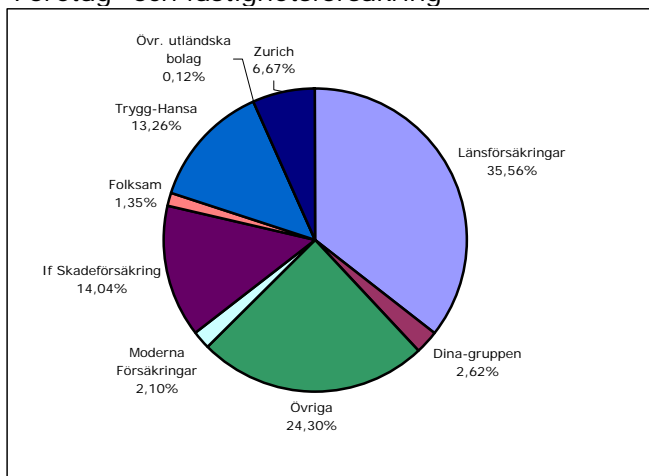
2008.10.01-2009.09.30 2007.10.01-2008.09.30	Ftg&Fast		Hem&Villa		Trafik		Motor		Sjuk&Ofall		Husdjur		MAT		Övrigt		Totalt per bolag	
	Mkr	%	Mkr	%	Mkr	%	Mkr	%	Mkr	%	Mkr	%	Mkr	%	Mkr	%	Mkr	%
Länsförsäkringar	4 904	35,6%	3 253	28,4%	2 782	31,7%	3 434	27,2%	1 145	19,1%	1 231	58,7%	109	9,9%		0,0%	16 858	29,7%
	5 033	36,2%	3 417	30,6%	3 085	32,7%	3 541	27,9%	1 065	18,9%	1 202	59,7%	102	9,5%		0,0%	17 445	30,3%
If Skadeförsäkring	1 936	14,0%	1 557	13,6%	2 134	24,3%	4 203	33,3%	461	7,7%	237	11,3%	619	56,4%			11 147	19,6%
	1 961	14,1%	1 499	13,4%	2 175	23,1%	4 497	35,4%	336	6,0%	206	10,3%	618	57,7%			11 292	19,6%
Trygg-Hansa	1 829	13,3%	1 459	12,7%	1 997	22,8%	2 075	16,4%	2 254	37,6%			111	10,1%			9 725	17,1%
	1 879	13,5%	1 447	12,9%	2 121	22,5%	2 206	17,3%	2 118	37,6%			138	12,9%			9 910	17,2%
Folksam	186	1,3%	2 720	23,7%	1 155	13,2%	1 967	15,6%	1 660	27,7%			2	0,1%	46	4,6%	8 128	14,3%
	238	1,7%	2 445	21,9%	1 376	14,6%	1 713	13,5%	1 636	29,1%	404	20,1%	1	0,1%	176	10,9%	7 990	13,9%
Dina-gruppen	362	2,6%	386	3,4%	261	3,0%	286	2,3%	25	0,4%	10	0,5%		0,0%	10	1,0%	1 340	2,4%
	316	2,3%	378	3,4%	271	2,9%	228	1,8%	23	0,4%	3	0,1%		0,0%	9	0,5%	1 228	2,1%
Moderna Försäkringar	290	2,1%	483	4,2%	209	2,4%	256	2,0%		0,0%		0,0%		0,0%	1	0,1%	1 240	2,2%
	320	2,3%	458	4,1%	160	1,7%	198	1,6%		0,0%		0,0%		0,0%	8	0,5%	1 145	2,0%
Övriga	407	3,0%	11	0,1%		0,0%		0,0%	240	4,0%		0,0%	39	3,6%	458	46,0%	1 156	2,0%
	459	3,3%	7	0,1%		0,0%		0,0%	22	0,4%		0,0%	1	0,1%	563	35,1%	1 053	1,8%
Sakförsäkring, Captivebolag	1 425	10,3%	91	0,8%	17	0,2%	13	0,1%	22	0,4%	-2	-0,1%	20	1,8%	-433	-43,4%	1 154	2,0%
	1 503	10,8%		0,0%	51	0,5%	12	0,1%	25	0,5%	2	0,1%	26	2,4%	102	6,4%	1 722	3,0%
Landstingen	1 136	8,2%															1 136	2,0%
	702	5,1%															702	1,2%
Zurich	919	6,7%				0,0%	28	0,2%					99	9,0%			1 046	1,8%
	961	6,9%			6	0,1%	6	0,1%					106	9,9%			1 079	1,9%
Solid	7	0,1%	536	4,7%			-7	-0,1%	61	1,0%	9	0,4%			115	11,5%	719	1,3%
	7	0,0%	597	5,3%			14	0,1%	53	0,9%	1	0,0%			62	3,9%	734	1,3%
SveLand	233	1,7%	47	0,4%	72	0,8%	98	0,8%	1	0,0%	218	10,4%		0,0%		0,0%	668	1,2%
	285	2,1%	38	0,3%	75	0,8%	96	0,8%	3	0,0%	196	9,7%		0,0%		0,0%	692	1,2%
AFA															658	66,1%	658	1,2%
															501	31,2%	501	0,9%
Anticimex	39	0,3%	423	3,7%													462	0,8%
	73	0,5%	391	3,5%													464	0,8%
Europeiska			445	3,9%													445	0,8%
			449	4,0%													449	0,8%
Gjensidige	77	0,6%	26	0,2%	138	1,6%	149	1,2%									390	0,7%
	10	0,1%	22	0,2%	101	1,1%	105	0,8%									238	0,4%
Falck							124	1,0%									124	0,2%
							96	0,8%									96	0,2%
Hermes														109	10,9%		109	0,2%
														101	6,3%		101	0,2%
Assuransföreningen													99	9,0%			99	0,2%
													79	7,4%			79	0,1%
Övr. utländska bolag	17	0,1%			4	0,0%			47	0,8%				0,0%			67	0,1%
	55	0,4%							172	3,1%				0,0%			227	0,4%
SAFE	1	0,0%	32	0,3%					29	0,5%							62	0,1%
	10	0,1%	33	0,3%					23	0,4%							66	0,1%
Accept			1	0,0%					17	0,3%					32	3,2%	50	0,1%
			1	0,0%					16	0,3%					18	1,1%	35	0,1%
LRF	3	0,0%							27	0,4%						0,0%	29	0,1%
	42	0,3%							134	2,4%						0,0%	176	0,3%
HSB	23	0,2%															23	0,0%
	34	0,2%															34	0,1%
Erika			2	0,0%													2	0,0%
			1	0,0%													1	0,0%
Viator																		0,0%
SIF Medlem				0,0%														0,0%
															65	4,0%	65	0,1%
Totalt per gren	13 794	100,0%	11 470	100,0%	8 770	100,0%	12 625	100,0%	5 988	100,0%	2 096	100,0%	1 098	100,0%	996	100,0%	56 837	100,0%
	13 887	100,0%	11 183	100,0%	9 420	100,0%	12 715	100,0%	5 627	100,0%	2 014	100,0%	1 071	100,0%	1 605	100,0%	57 521	100,0%

Källa: Försäkringsförbundet

Marknadsandelar - vissa försäkringsgrenar

Period: 2008.10.01 - 2009.09.30

Företag- och fastighetsförsäkring

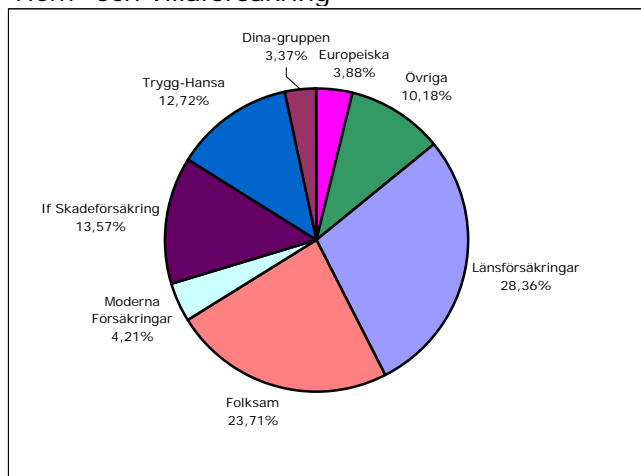


Inbetalda premier MSEK: 13 793,9

Föregående period: 13 887,1

Föregående period: 2007.10.01 - 2008.09.30

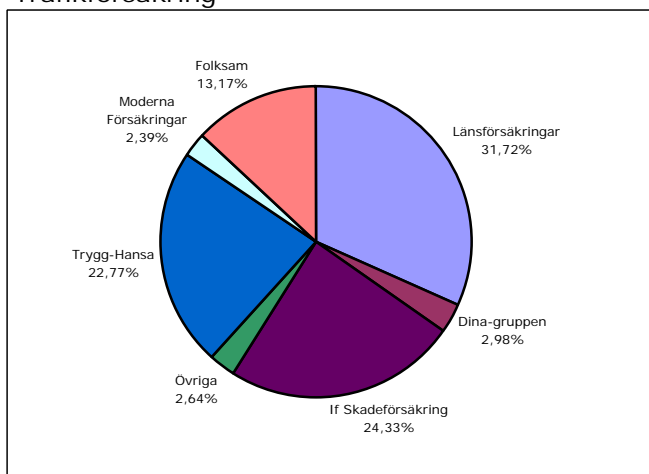
Hem- och villaförsäkring



Inbetalda premier MSEK: 11 469,9

Föregående period: 11 183,2

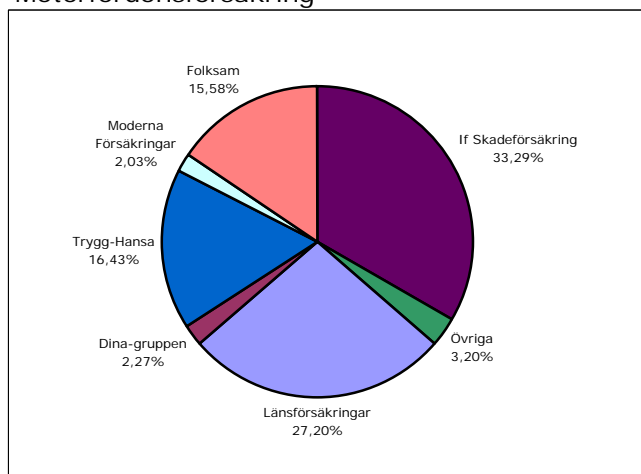
Trafikförsäkring



Inbetalda premier MSEK: 8 770,2

Föregående period: 9 420,5

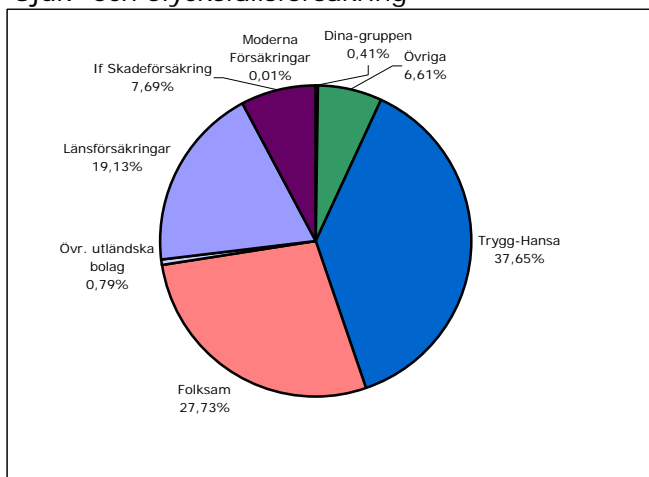
Motorfordonsförsäkring



Inbetalda premier MSEK: 12 625,0

Föregående period: 12 714,6

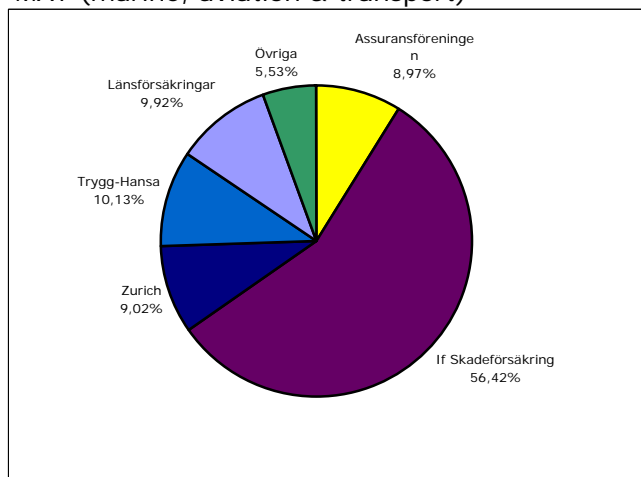
Sjuk- och olycksfallsförsäkring



Inbetalda premier MSEK: 5 988,3

Föregående period: 5 627,0

MAT (marine, aviation & transport)



Inbetalda premier MSEK: 1 098,0

Föregående period: 1 070,6

Antal anmälda skador

Hem-, villa- och fritidshusförsäkring

	Period: Jan-Sep			Period: Jan-Dec		
	2008	2009	%-föränd.	2007	2008	%-föränd.
Komb. Hemförsäkring	165 885	171 155	3,2	216 142	217 938	0,8
Villahemförsäkring	206 120	223 272	8,3	284 299	273 222	-3,9
Fritidshusförsäkring	12 842	13 281	3,4	17 909	15 941	-11,0
Sep. Båtförsäkring	5 659	5 390	-4,8	6 503	6 796	4,5
Totalt anmälda:	390 506	413 098	5,8	524 853	513 897	-2,1
varav:						
Brand	17 558	20 065	14,3	20 512	21 930	6,9
Inbrott	22 639	24 222	7,0	31 199	31 080	-0,4
Vatten	43 443	46 834	7,8	61 835	57 575	-6,9
Storm o natur	5 922	5 483	-7,4	18 159	8 048	-55,7

Källa: Försäkringsförbundets Månadsstatistik, Antalet anmälda skador

Redovisande bolag: Dina-gruppen, Europeiska, Folksam, If Skadeförsäkring, Länsförsäkringar, Moderna Försäkringar, Trygg-Hansa

Andel anmälda brandskador, uppdelat efter orsak. %

	<u>2002</u>	<u>2003</u>	<u>2004</u>	<u>2005</u>	<u>2006</u>	<u>2007</u>	<u>2008</u>
Tändstickor, levande ljus,							
tomtebloss	1,8	2,1	2,3	2,7	2,0	2,4	2,2
Uppsåt	2,8	4,0	3,6	4,0	3,2	4,1	3,7
Explosion	0,3	0,3	0,3	0,3	0,5	0,5	0,6
Soteld	0,3	0,5	0,4	0,5	0,5	0,5	0,4
Eldstadsanläggning i övrigt	5,4	6,2	6,3	6,7	5,4	6,9	6,0
El-orsaker	10,9	11,2	12,1	12,0	9,9	11,8	12,6
Åskslag	52,0	46,0	46,9	38,2	45,6	30,5	35,2
Tobaksrökning	0,4	0,5	0,5	0,5	0,3	0,5	0,4
Självantändning	0,5	0,6	0,6	0,8	0,7	0,6	0,7
Heta arbeten	0,3	0,3	0,3	0,4	0,3	0,3	0,3
Övriga kända orsaker	7,7	9,3	10,0	11,3	10,8	14,4	14,5
Okända orsaker	17,4	19,2	16,7	22,6	20,7	27,5	23,4

Källa: Försäkringförbundet
Antalet inträffade skador

Information

Tabeller och diagram bygger på uppgifter försäkringsbolagen lämnar till Finansinspektionen och till Försäkringsförbundet. **Uppgifterna avser bolagens svenska affär**. Även utländska bolags försäljning till svenska kunder inkluderas. Vissa tabeller återkommer inte varje kvartal utan endast en eller ett par gånger per år.

Statistiken kan skilja sig från Finansinspektionens (FI) statistik i vissa tabeller bland annat p g a att vissa captivebolag och lokala försäkringsbolag inte rapporterar till Försäkringsförbundet.

Livförsäkringsbolagens **kollektiva konsolidering** redovisas endast för verksamheter där överskottet ska gå tillbaka till försäkringstagarna.

Nyteckning inom fond- och övrig livförsäkring: För att räknas som nytecknad försäkring skall den vara såväl beviljad som löst, d v s första premien skall vara betald. Försäkringen medräknas i den första period då båda dessa förutsättningar är uppfyllda.

Premieinkomst omfattar all premiebetalning från såväl nytecknade som äldre livförsäkringar. Uppgiften ingår i beskrivningen av kontantflödet mellan branschen och omvärlden.

Redovisande bolag:

Livbolagens kollektiva konsolidering (sid 2): redovisande bolag anges i anslutning till resp. tabell.

Nyteckning inom livförsäkring samt **Inbetalda premier, livbolag** (sid 5-9): samtliga bolag redovisade i tabell på sid 5.

Inbetalda premier, skadebolag (sid 10): samtliga bolag, som redovisar till Finansinspektionen, hela Dina-gruppen samt följande utländska bolag: ACE och Zürich.

Marknadsandelar, skadebolag (sid 11 - 14): samtliga bolag redovisade i anslutning till tabell sid 3 med verksamhet inom resp. försäkringsgren, Svenska Sjö samt hela Dina-gruppen samt de ovan nämnda utländska bolagen.

Sveriges Försäkringsförbundet, Box 24043, 104 50 Stockholm
08 – 522 785 00
[e-post: statistik@forsakringsforbundet.se](mailto:statistik@forsakringsforbundet.se)