

# Försäkringsförbundets kvartalsstatistik

## Nr 4/2007 - 3e kvartalet 2007



**Viktig information!**

Från och med kvartal 1 2007 upphörde publiceringen av uppgifter om liv- och skadeförsäkringsbolagens kapitalplaceringar i kvartalsstatistiken enligt beslut av Försäkringsförbundets styrelse.

Livförsäkring delas in i underrubrikerna fondförsäkring och övrig livförsäkring. I övrig livförsäkring ingår traditionell livförsäkring och även andra former av försäkring. Denna indelning tillämpas i lagstiftningen. I tidigare utgåvor av kvartalsstatistiken användes rubriken traditionell livförsäkring för det som nu rubriceras övrig livförsäkring.

Nyteckningsuppgifter för AFA Liv kan ej redovisas då de inte längre lämnar dessa uppgifter till Finansinspektionen (FI).

Redovisade uppgifter avser endast verksamhet riktad mot svenska kunder.

Fr.o.m. 1 juli började den nya ITP - planen (avdelning 1) att gälla. Detta påverkar nyteckningen och premier via valcentral.

**OBS:**

**Sid 5-10: Utländska livbolag som säljer livprodukter till svenskar och redovisar statistik är : SEB Life och Skandia Utland (Skandia Life, Royal Skandia, Skandia Leben, Skandia Ireland)**

**En beståndsöverlåtelse från Alecta till Handelsbanken L&P omfattande ca 7,8 miljarder kronor genomfördes under andra kvartalet. Detta påverkar den löpande premieinkomsten men inte nyteckningen.**

**LIVFÖRSÄKRINGSBOLAGEN**

▶ Kollektiv konsolidering	2
▶ Återbäringsräntor o Totalavkastning	3
▶ Avkastningsräntor	4
▶ Nyteckning & premieinkomst samtliga livbolag (R)	5a+b
▶ Nyteckning & premieinkomst uppdelat på traditionell livförsäkring & fondföräkring (R)	6a+b
▶ Nyteckning & premieinkomst försäkringsgrenar (R)	7a+b
▶ Nyteckning — diagram (R)	8
▶ Premieinkomst — diagram (R)	9

**SKADEFÖRSÄKRINGSBOLAGEN**

▶ Antal försäkringar marknadsandelar	11
▶ Premieinkomst marknadsandelar, totalt (R)	12a
▶ Premieinkomst marknadsandelar, grenar (R)	12b
▶ Premieinkomst marknadsandelar, grenar (R)	13
▶ Antal anmälda skador	14

**LIV- OCH SKADEFÖRSÄKRING**

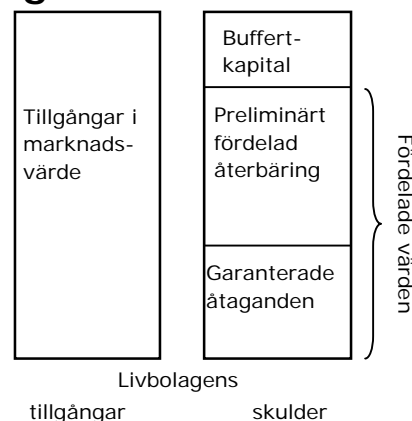
▶ Premieinkomst sammanställning (R)	10
▶ Information och redovisande bolag	16

## Kollektiv konsolidering i livförsäkringsbolagen

Buffertkapitalet är skillnaden mellan tillgångarnas marknadsvärde och fördelade värden. De fördelade värdena utgörs av summan av garanterade åtaganden och preliminärt fördelad återbäring.

Konsolideringsnivån beräknas som kvoten, uttryckt i procent, mellan tillgångarnas marknadsvärden och fördelade värden.

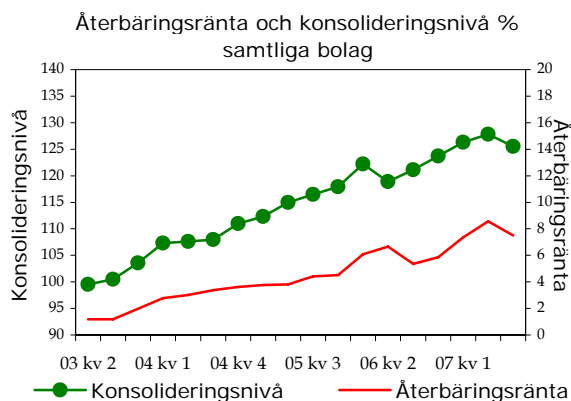
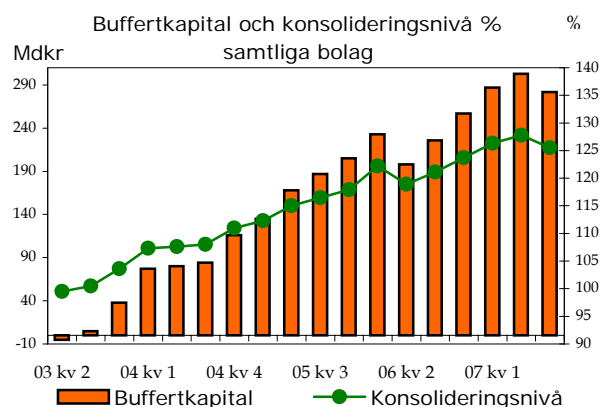
En konsolideringsnivå över 100 procent innebär att tillgångarnas marknadsvärden är högre än fördelade värden. En konsolideringsnivå under 100 procent innebär att tillgångarnas marknadsvärden är lägre än fördelade värden. Livförsäkringsbolagen bestämmer gränserna inom vilka respektive bolags konsolideringsnivå normalt ska tillåtas variera. Om ett bolags konsolideringsnivå avviker från detta intervall under mer än 36 månader, rekommenderar regelverket att bolaget vidtar särskilda åtgärder.



Retrospektivreservmetoden innebär att försäkringstagarnas tillgodohavanden förräntas med en s.k. återbäringsränta. Metoden tillämpas för privat försäkring och premiebestämda tjänstepensioner. Pensionstilläggsmetoden innebär att avtalade pensioner höjs med en viss procentsats. Metoden tillämpas för förmånsbestämda tjänstepensioner.

Förändringar i livförsäkringsbolagens kollektiva konsolidering måste ses mot bakgrund av att bolagens åtaganden generellt är mycket långsiktiga.

Vissa bolag fördelar s.k. villkorad återbäring, vilket gör att begreppet kollektiv konsolidering inte är tillämpligt.



Bolag	Retrospektivreservmetod				Pensionstilläggsmetod			
	Buffertkapital		Konsolideringsnivå		Buffertkapital		Konsolideringsnivå	
	MSEK		%		MSEK		%	
	07.06	07.09	07.06	07.09	07.06	07.09	07.06	07.09
Alecta	0	-1	99,6	99,6	164 278	163 735	164,3	163,8
Allm Änke- & Pupillk	154	140	179,7	172,4				
AMF Pension	32 378	25 169	115,9	112,1	15 597	15 342	155,1	156,5
Bliwa					95	90	221,0	209,9
Folksam Liv	4 870	4 356	108,6	107,6				
KPA Pensionförs 1)	20	18	100,1	100,1	200	127	102,5	101,6
LF Liv	17 692	15 677	119,0	116,6				
SalusAn Liv	73	73	104,1	104,3				
SEB TL Gla	32 785	28 938	122,1	119,2				
SEB TL Nya 2)	-353	-387	95,5	95,1	0			
Skandia Liv	33 079	26 083	113,2	110,2	2 519	2 339	191,3	174,7
<b>TOTALT</b>	<b>120 698</b>	<b>100 066</b>	<b>115,2</b>	<b>112,4</b>	<b>182 689</b>	<b>181 633</b>	<b>162,0</b>	<b>161,5</b>

1) KPA Pensions konsolidering är alltid 100 procent, därför att avkastningsräntan sätts in på spararnas konto direkt efter varje kvartal

2) SEB TL Nya har per den 1 oktober 2007 fusionerats med Fondförsäkrings AB SEB Trygg Liv, vilket innebär att konsolideringstal inte är aktuella i framtiden

Uppgifterna per 07.06 och 07.09 är uppskattade, preliminära, värden.

## Återbäringsräntor och totalavkastning

*) hittills under året tillämpad återbäringsränta på årsbasis 1 jan - 30 sep	Återbäringsräntor i % före skatt och före generella kostnader					Aktuell ränta per 31 okt	
	Årsbasis					2007 *	2007
	2003	2004	2005	2006			
Bolag							
AMF Pension							
Avtalspension SAF-LO	0,6	2,8	6,6	10,2		17,3	7,0
AMF Privat, ITPK	0,6	2,8	6,6	10,2		17,3	7,0
FL Livförs							
Sparande före 2001-09-25	1,8	4,7	5,3	6,0		7,0	7,0
Sparande fr o m 2001-09-25	3,3	4,7	5,3	6,0		7,0	7,0
1) Sparande före 2001-09-25	-11,3	4,7	5,3	6,0		7,0	7,0
Folksam Liv							
Sparande före 2001-09-25	1,8	4,0	4,2	5,3		7,0	7,0
Sparande fr o m 2001-09-25	3,3	4,0	4,2	5,3		7,0	7,0
1) Sparande före 2001-09-25 m f	-8,3	4,0	4,2	5,3		7,0	7,0
KPA Pensionförs							
Sparande före 2002-09-01	1,0	4,0					
2) Sparande from 2002-09-01	3,0	5,3					
LF Liv							
3) Sparande före 2003-04-07	0,5	-5,4	4,5	7,2		8,9	10,0
Sparande fr o m 2003-04-07	3,0	3,6	4,5	7,2		8,9	10,0
Nordea Liv I							
Sparande fr o m 2002 10	3,0	3,0	3,0				
SalusAn Liv							
4) Sparande före 2002-10	0,0	-7,3	2,9	2,0		2,0	2,0
4) Sparande fr o m 2002-10	3,0	-7,3	2,9	2,0		2,0	2,0
SEB TL Gla	0,4	0,3	4,3	6,4		10,6	12,0
SEB TL Nya							
Sparande före 2004-06-01	1,0	1,0	3,0	3,0		3,0	3,0
Sparande fr o m 2004-06-01		3,0	3,0	3,0		3,0	3,0
Skandia Liv							
Sparande före 2000-01	0,7	2,7	4,3	6,5		10,7	10,0
Sparande fr o m 2000-01-01	0,7	2,7	4,3	6,5		10,7	10,0
Sparande fr o m 2000-11-01	0,7	2,7	4,3	6,5		10,7	10,0
Sparande fr o m 2002-07-22	3,0	3,1	4,3	6,5		10,7	10,0
SPP Liv	1,5	1,5	1,5				
Genomsnitt 1)	0,8	2,2	4,6	7,5		11,7	9,2

### Återbäringsräntor

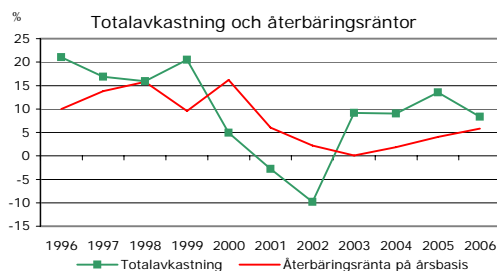
Genom att förränta de försäkrades tillgodohavanden med den s k återbäringsräntan fördelas överskott preliminärt till försäkringstagarna. Normalt fördelas inte alla tillgångsvärden varför en buffert i form av ej fördelade tillgångsvärden uppstår, s k kollektiv konsolidering. Återbäringsräntan fastställs genom att bolaget gör en prognos om framtida kapitalavkastning. Dessutom ska den kollektiva konsolideringen beaktas genom att återbäringsräntan sätts högre vid en kollektiv konsolideringsnivå som ligger över de fastställda gränserna. På motsvarande sätt bör återbäringsräntan sänkas vid låg kollektiv konsolideringsnivå. Det nedre diagrammet på föregående sida visar sambandet mellan konsolideringsnivå och återbäringsränta.

- 1) Folksam och Förenade Liv reallokerade den 1 oktober 2003 med högst 10 procent respektive högst 13 procent. Reallokeringen har gått till så att de enskilda spararnas försäkringskapital har sänkts med mellan 0 och 10 procent respektive mellan 0 och 13 procent. Variationen beror på att sparande fr o m 2001-09-25 är undantaget från sänkningen och att sänkningen av försäkringskapital inte har gått längre ned än till 105 procent av återköpsvärdet. Försäkringsförbundets statistik över återbäringsräntor redovisar alternativen 0 och 10 procent reallokering för Folksam respektive 0 och 13 procent reallokering för Förenade Liv.
- 2) Ny metod (avkastningsränta) från 2004-07-01. 2004 avser halvåret med återbäringsränta första halvåret och avkastningsränta andra halvåret.
- 3) LF Liv reallokerade den 1 juni 2004 med högst 9 procent. De enskilda spararnas försäkringskapital har sänkts som mest med 9 procent.
- 4) Full reallokering (10%) på hela beståndet

2)	Totalavkastning på tillgångar %				
	2004	2005	2006	02-06	97-06
Bolag					
Alecta	10,3	14,3	8,4	6,5	8,8
AMF Pension	9,7	16,0	9,6	7,2	10,3
FL Gruppörs	8,7	9,2	0,9	11,6	
FL Livförs	7,8	9,4			
Folksam Liv	7,5	9,9	4,1	5,3	7,1
Handelsbanken Liv	6,8	11,7	8,2	5,1	7,9
KPA Livförs	6,1	6,7	2,3	4,3	
KPA Pensionförs	6,4	10,2	1,6	4,8	
LF Liv	6,8	14,5	7,5	5,8	7,6
Nordea L & P	6,6	11,8	5,0		
Nordea Liv I	6,5	3,5			
SalusAn Liv	6,1	4,6	1,7	0,9	
SEB TL Gla	10,0	14,8	11,1	7,7	9,2
SEB TL Nya	5,2	3,9	0,7	2,4	5,5
Skandia Liv	8,6	13,6	9,0	5,9	9,0
SPP Liv	6,0	6,6	6,8	2,9	6,4
Swedbank Försäkr		17,5	9,7		
Genomsnitt	9,0	13,5	8,3	6,1	8,6

### Totalavkastning

Totalavkastning utgörs av direktavkastning på och värdeförändring av bolagens tillgångar. Definitionen bygger på en branschgemensam rekommendation.



- 1) Den årliga genomsnittliga återbäringsräntan är viktad med respektive bolags totala kapital.
- 2) Uppgifter om 2006 års totalavkastning hämtade från respektive bolags årsredovisning kommer att publiceras på Försäkringsförbundets webbplats vid ett senare tillfälle.

## Avkastningsräntor

*) hittills under året uppnådd avkastning 1 jan - 30 sep	Avkastningsränta, som ger upphov till villkorad återbäring, i % före skatt och före generella kostnader					
	Årsbasis					2007 *
Bolag	2003	2004	2005	2006	02-06	
Folksam Liv				3,25		3,80
Folksam Liv						
Handelsbanken Liv						
Handelsbanken Liv	5,64	6,15	10,49	7,42	4,46	2,49
Nordea L & P						
Premiegaranti: Tillväxtportfölj	6,77	7,95	15,10	5,17		4,63
Premiegaranti: Trygg portfölj	1,13	4,00	2,20	1,68		1,93
Nordea Liv I						
Privat pension				3,41		0,93
Tjänstepension				2,16		-0,82
SPP Liv						
SPP Liv				6,08		1,78
Storebrand Liv						
Storebrand Liv	6,70	5,90	6,40	6,70	5,94	5,50
Swedbank Försäkring						
Traditionell Pension			17,50	9,71		4,70

*) hittills under året uppnådd avkastning 1 jan - 30 sep	Avkastningsränta, som ger upphov till återbäring, i % före skatt och före generella kostnader					
	Årsbasis					2007 *
Bolag	2003	2004	2005	2006	02-06	
Folksam Liv						
Folksam Liv	6,06	6,52	7,62	2,13		1,64
KPA Pensionförs						
1) KPA Pensionförsäkring		3,78	10,17	1,55		-1,10
LF Liv						
Nya världen	12,47	9,59	17,10	11,10	5,55	7,10

	Genomsnittlig totalavkastning för de bolag som redovisats ovan			
	2003	2004	2005	2006
	6,79	7,00	10,27	5,52

1) Ny metod (avkastningsränta) från 2004-07-01.

**Villkorad återbäring**  
Villkorad återbäring är ett överskott som tilldelats försäkringstagarna enligt regler som fastställts i försäkringsvillkor.

Utgör ej bolagets riskkapital och kan endast nedsättas enligt regler som bolaget fastställt i försäkringsvillkor.

Allt kapital är normalt fördelat, ingen buffert.

Fastställs normalt utifrån den kapitalavkastning bolaget erhållit, minus den andel som tilldelas aktieägarna.

**Återbäring, se även sid 5**

Återbäring uppstår om bolagets resultat av kapitalförvaltning, dödlighetsutfall, drifts- och skattekostnader sammantaget ger ett överskott relativt vad som antogs vid premieberäkningen.

Utgör bolagets riskkapital och kan återtas för att täcka förluster.

Ej fördelat kapital (utjämningskapital) i buffert, så kallad kollektiv konsolidering

**Fördelning av kapitalavkastning**

Vid beräkning av återbäring /villkorad återbäring förräntas de försäkrades tillgodohavanden. Förräntningen speglar bolagets kapitalavkastning med mer eller mindre utjämnning i tiden. Förräntningen kan ske med Återbärränta eller Avkastningsränta enligt nedan:

**Återbärränta**

Återbärräntan fastställs genom att bolaget gör en prognos av kapitalavkastningen över en längre tidshorisont. Tillfälliga svängningar på kapitalmarknaden utjämnas över tiden. Hänsyn tas också till bolagets aktuella konsolidering.

**Avkastningsränta**

Avkastningsräntan fastställs utifrån den kapitalavkastning bolaget erhållit och varierar med svängningarna på kapitalmarknaden.

## Nyteckning och premieinkomst

1) Nyteckning, premier (försäljning av nya försäkringar) inom livförsäkring (individuell- och gruppörsäkring) samt sjuk- och olycksfallsförsäkring.

2) Premieinkomst, totalt premieinflöde för både gamla och nya försäkringar

3) TOTALT marknadsandel baseras på premier och beräknas schablonmässigt som sammanvägning av årlig premie och engångspremie för bolaget i % av motsvarande för samtliga bolag. Sammanvägningen av årlig premie och engångspremie (APE, annual premium equivalent) = årlig premie + engångspremie/10

2006:III	2005.10.01-2006.09.30
2007:III	2006.10.01-2007.09.30

Bolagsgrupper	Nyteckning 1)								Premieinkomst 2)					
	Nyteckning: Årlig premie				Nyteckning: Engångspremie				Nyteckning: TOTALT Marknadsandel 3)		(Gamla och nya försäkringar)			
Bolag	2006:III		2007:III		2006:III		2007:III		"Årlig pr + engångspr/10"		2006:III		2007:III	
Konkurrensutsatta	MSEK	%	MSEK	%	MSEK	%	MSEK	%	%	%	MSEK	%	MSEK	%
Alecta	393,2	4,0	1 496,3	11,9	24,3	0,1	19,6	0,1	3,1	9,9	6 268,9	4,7	8 016,8	5,5
Allm Änke- & Pupillk	0,2	0,0	0,3	0,0	0,5	0,0	0,3	0,0	0,0	0,0	3,6	0,0	4,1	0,0
AMF Pension	887,2	9,1	916,7	7,3	1 617,4	5,3	1 419,3	5,3	8,2	7,0	11 030,1	8,3	11 802,5	8,1
Aspis liv	7,3	0,1	5,6	0,0					0,1	0,0	173,0	0,1	222,6	0,2
Avanza					1 193,8	3,9	1 356,3	5,1	0,9	0,9	2 118,1	1,6	5 058,6	3,5
Bliwa	6,9	0,1	11,8	0,1					0,1	0,1	122,5	0,1	85,9	0,1
Danica	333,8	3,4	281,6	2,2	952,9	3,1	632,5	2,4	3,3	2,3	2 105,3	1,6	1 950,0	1,3
Folksam	967,8	9,9	1 052,3	8,4	1 256,4	4,1	1 370,8	5,1	8,5	7,8	15 502,5	11,7	16 260,2	11,2
FL Gruppfors	0,3	0,0	4,9	0,0					0,0	0,0	457,3	0,3	430,1	0,3
FL Livfors	1,4	0,0	0,1	0,0					0,0	0,0	211,9	0,2	91,9	0,1
Folksam Fondfors	148,8	1,5	275,1	2,2	333,5	1,1	220,2	0,8	1,4	2,0	1 210,9	0,9	1 136,9	0,8
Folksam Liv	154,6	1,6	127,7	1,0	461,3	1,5	340,2	1,3	1,6	1,1	4 909,3	3,7	4 944,8	3,4
Folksam LO Fondfo	358,4	3,7	347,6	2,8					2,8	2,3	1 916,5	1,4	2 171,6	1,5
KPA Fondfors	31,7	0,3	1,4	0,0			29,5	0,1	0,2	0,0	370,0	0,3	401,5	0,3
KPA Livfors											970,7	0,7	989,6	0,7
KPA Pensionfors	272,5	2,8	295,5	2,4	461,6	1,5	780,9	2,9	2,5	2,5	5 455,9	4,1	6 093,9	4,2
Handelsbankskonc.	919,8	9,4	1 232,1	9,8	3 298,8	10,9	4 585,2	17,2	9,7	11,1	15 107,8	11,4	23 740,0	16,4
Handelsbanken Liv	384,9	3,9	450,1	3,6	1 870,9	6,2	1 560,2	5,9	4,5	4,0	6 979,0	5,3	6 047,3	4,2
SHB L&P			190,0	1,5	611,3	2,0	2 276,8	8,5	0,5	2,7	611,3	0,5	9 959,7	6,9
SPP Liv	277,4	2,8	297,8	2,4	679,5	2,2	629,7	2,4	2,7	2,4	4 271,2	3,2	4 555,9	3,1
SPP Liv Fond	257,5	2,6	294,3	2,3	137,2	0,5	118,5	0,4	2,1	2,0	3 246,4	2,4	3 177,1	2,2
Holmia	9,7	0,1	25,9	0,2					0,1	0,2	218,3	0,2	223,4	0,2
IF Liv			4,0	0,0						0,0	2,8	0,0	6,4	0,0
KP Fond	33,9	0,3	19,1	0,2	3,7	0,0	3,7	0,0	0,3	0,1	153,2	0,1	131,7	0,1
LRF			1,4	0,0	7,4	0,0	2,8	0,0	0,0	0,0	82,5	0,1	84,6	0,1
Länsförsäkringar	1 014,7	10,4	1 487,8	11,9	1 016,1	3,3	987,8	3,7	8,7	10,4	10 096,7	7,6	10 648,5	7,3
LF Fondliv	475,7	4,9	803,4	6,4	437,4	1,4	259,3	1,0	4,1	5,5	4 107,1	3,1	4 485,0	3,1
LF Liv	539,0	5,5	684,4	5,5	578,8	1,9	728,6	2,7	4,7	5,0	5 989,6	4,5	6 163,5	4,2
Moderna Försäkringar	249,0	2,5	1 016,9	8,1	1 201,8	4,0	1 002,4	3,8	2,9	7,4	1 845,9	1,4	2 382,8	1,6
Nordeakoncernen	265,8	2,7	433,7	3,5	3 097,9	10,2	1 657,4	6,2	4,5	3,9	6 096,8	4,6	4 105,7	2,8
Nordea L & P	218,7	2,2	362,7	2,9	2 980,2	9,8	1 188,3	4,5	4,0	3,2	4 669,0	3,5	2 262,7	1,6
Nordea Liv I	31,5	0,3	32,2	0,3	0,0	0,0			0,2	0,2	754,9	0,6	682,1	0,5
Nordea LivSF	15,6	0,2	38,9	0,3	117,7	0,4	469,1	1,8	0,2	0,6	672,9	0,5	1 160,9	0,8
Nordnet	32,6	0,3	34,1	0,3	1 419,2	4,7	1 355,1	5,1	1,4	1,1	2 938,7	2,2	5 599,8	3,9
PP Pension Fond	3,6	0,0	8,6	0,1	0,1	0,0	0,1	0,0	0,0	0,1	3,8	0,0	19,6	0,0
S E B	1 893,2	19,4	1 704,8	13,6	5 810,7	19,1	3 304,1	12,4	19,3	13,4	22 600,6	17,0	18 899,6	13,0
SEB Life							1 359,1	5,1		0,9			1 359,1	0,9
SEB TL Fond	1 863,7	19,1	1 687,8	13,5	5 789,9	19,1	1 942,7	7,3	19,1	12,4	19 899,1	15,0	15 001,2	10,3
SEB TL Gla	4,7	0,0	6,5	0,1					0,0	0,0	2 050,6	1,5	1 992,4	1,4
SEB TL Nya	24,8	0,3	10,5	0,1	20,8	0,1	2,3	0,0	0,2	0,1	650,9	0,5	546,9	0,4
SAFE Liv			5,1	0,0						0,0			1,2	0,0
SalusAnsvar	25,7	0,3	19,1	0,2					0,2	0,1	428,9	0,3	264,8	0,2
SalusAn Gr	25,7	0,3	19,1	0,2					0,2	0,1	250,9	0,2	204,7	0,1
SalusAn Liv											178,0	0,1	60,1	0,0
Skandiakoncernen	2 012,2	20,6	1 901,8	15,2	6 478,8	21,3	6 658,8	25,0	20,8	16,9	23 571,6	17,8	23 864,5	16,5
Skandia	1 108,3	11,3	887,0	7,1	2 395,6	7,9	1 010,5	3,8	10,5	6,5	9 965,3	7,5	8 460,2	5,8
Skandia Liv	903,9	9,2	1 014,0	8,1	4 083,2	13,4	4 381,0	16,4	10,2	9,6	13 606,3	10,3	14 136,1	9,7
Skandia Utland			0,8	0,0			1 267,4	4,8		0,8			1 268,2	0,9
Sv Handel Fond	1,4	0,0	6,0	0,0	6,8	0,0	11,2	0,0	0,0	0,0	18,8	0,0	35,5	0,0
Swedbank Försäkring	724,2	7,4	866,8	6,9	2 972,1	9,8	2 285,1	8,6	8,0	7,2	12 116,9	9,1	11 622,4	8,0
SAMTLIGA	9 782,2	100,0	12 531,9	100,0	30 358,7	100,0	26 652,4	100,0	100,0	100,0	132 607,2	100,0	145 031,3	100,0
Fond	5 960,1	60,9	6 959,7	55,5	18 186,2	59,9	12 115,3	45,5	60,7	53,8	65 186,7	49,2	59 697,1	41,2
Övrig livförsäkring	3 822,1	39,1	5 572,2	44,5	12 172,5	40,1	14 537,1	54,5	39,3	46,2	67 420,5	50,8	85 334,3	58,8
<b>Ej konkurrensutsatta</b>														
Alecta	2 650,1	99,2	2 880,5	99,6	1 524,1	100,0	617,4	26,9	99,3	94,2	12 642,5	81,8	12 080,6	74,3
AMF Pension											2 539,9	16,4	2 242,3	13,8
Bliwa											17,6	0,1	16,1	0,1
Skandia Liv	20,7	0,8	12,6	0,4					0,7	0,4	255,1	1,7	253,0	1,6
St Erik Liv							1 674,6	73,1		5,4			1 674,6	10,3
<b>SAMTLIGA</b>	<b>2 670,8</b>		<b>2 893,1</b>		<b>1 524,1</b>		<b>2 292,0</b>		<b>100,0</b>	<b>100,0</b>	<b>15 455,2</b>		<b>16 266,6</b>	

## Nyteckning och premieinkomst

1) Nyteckning, premier (försäljning av nya försäkringar) inom livförsäkring (individuell- och gruppörsäkring) samt sjuk- och olycksfallsförsäkring.

2) Premieinkomst, totalt premieinflöde för både gamla och nya försäkringar

3) TOTALT marknadsandel baseras på premier och beräknas schablonmässigt som sammanvägning av årlig premie och engångspremie för bolaget i % av motsvarande för samtliga bolag. Sammanvägningen av årlig premie och engångspremie (APE, annual premium equivalent) = årlig premie + engångspremie/10

2007:II	2006.07.01-2007.06.30
2007:III	2006.10.01-2007.09.30

Bolagsgrupper	Nyteckning 1)								Premieinkomst 2)						
	Nyteckning: Årlig premie				Nyteckning: Engångspremie				Nyteckning: TOTALT Marknadsandel 3)		(Gamla och nya försäkringar)				
	2007: II		2007: III		2007: II		2007: III		"Årlig pr + engångspr/10"		2007: II		2007: III		
Bolag	MSEK	%	MSEK	%	MSEK	%	MSEK	%	%	%	MSEK	%	MSEK	%	
<b>Konkurrensutsatta</b>															
Alecta	414,9	3,7	1 496,3	11,9	14,4	0,1	19,6	0,1	3,1	9,9	7 845,2	5,6	8 016,8	5,5	
Allm Änke- & Pupillk	0,2	0,0	0,3	0,0	0,2	0,0	0,3	0,0	0,0	0,0	3,6	0,0	4,1	0,0	
AMF Pension	953,1	8,6	916,7	7,3	1 445,0	5,8	1 419,3	5,3	8,1	7,0	11 782,8	8,4	11 802,5	8,1	
Aspis liv	5,9	0,1	5,6	0,0					0,0	0,0	222,4	0,2	222,6	0,2	
Avanza					889,2	3,5	1 356,3	5,1	0,7	0,9	2 785,6	2,0	5 058,6	3,5	
Bliwa	11,8	0,1	11,8	0,1					0,1	0,1	95,0	0,1	85,9	0,1	
Danica	275,1	2,5	281,6	2,2	646,9	2,6	632,5	2,4	2,5	2,3	1 919,9	1,4	1 950,0	1,3	
Folksam	1 001,8	9,0	1 052,3	8,4	1 354,1	5,4	1 370,8	5,1	8,4	7,8	16 106,6	11,5	16 260,2	11,2	
FL Gruppfors	4,9	0,0	4,9	0,0					0,0	0,0	422,4	0,3	430,1	0,3	
FL Livfors	0,2	0,0	0,1	0,0					0,0	0,0	138,3	0,1	91,9	0,1	
Folksam Fondfors	208,7	1,9	275,1	2,2	195,6	0,8	220,2	0,8	1,7	2,0	1 072,4	0,8	1 136,9	0,8	
Folksam Liv	137,0	1,2	127,7	1,0	403,7	1,6	340,2	1,3	1,3	1,1	4 975,8	3,6	4 944,8	3,4	
Folksam LO Fondfo	348,5	3,1	347,6	2,8					2,6	2,3	2 187,2	1,6	2 171,6	1,5	
KPA Fondfors	3,0	0,0	1,4	0,0	27,5	0,1	29,5	0,1	0,0	0,0	399,6	0,3	401,5	0,3	
KPA Livfors											989,5	0,7	989,6	0,7	
KPA Pensionfors	299,4	2,7	295,5	2,4	727,3	2,9	780,9	2,9	2,7	2,5	5 921,4	4,2	6 093,9	4,2	
Handelsbankskonc.	1 189,0	10,7	1 232,1	9,8	4 180,7	16,7	4 585,2	17,2	11,8	11,1	23 315,0	16,6	23 740,0	16,4	
Handelsbanken Liv	423,0	3,8	450,1	3,6	1 575,7	6,3	1 560,2	5,9	4,3	4,0	6 288,0	4,5	6 047,3	4,2	
SHB L&P	190,0	1,7	190,0	1,5	1 855,0	7,4	2 276,8	8,5	2,8	2,7	9 485,0	6,8	9 959,7	6,9	
SPP Liv	304,1	2,7	297,8	2,4	644,2	2,6	629,7	2,4	2,7	2,4	4 408,8	3,1	4 555,9	3,1	
SPP Liv Fond	271,9	2,5	294,3	2,3	105,7	0,4	118,5	0,4	2,1	2,0	3 133,2	2,2	3 177,1	2,2	
Holmia	17,1	0,2	25,9	0,2					0,1	0,2	161,0	0,1	223,4	0,2	
If Liv	1,9	0,0	4,0	0,0					0,0	0,0	6,2	0,0	6,4	0,0	
KP Fond	29,2	0,3	19,1	0,2	3,9	0,0	3,7	0,0	0,2	0,1	134,4	0,1	131,7	0,1	
LRF	0,8	0,0	1,4	0,0	3,5	0,0	2,8	0,0	0,0	0,0	84,5	0,1	84,6	0,1	
Länsförsäkringar	1 373,0	12,4	1 487,8	11,9	959,9	3,8	987,8	3,7	10,8	10,4	10 582,5	7,6	10 648,5	7,3	
LF Fondliv	698,8	6,3	803,4	6,4	245,5	1,0	259,3	1,0	5,3	5,5	4 416,5	3,2	4 485,0	3,1	
LF Liv	674,1	6,1	684,4	5,5	714,4	2,8	728,6	2,7	5,5	5,0	6 166,0	4,4	6 163,5	4,2	
Moderna Försäkringar	827,3	7,5	1 016,9	8,1	985,9	3,9	1 002,4	3,8	6,8	7,4	2 125,1	1,5	2 382,8	1,6	
Nordeakoncernen	449,1	4,1	433,7	3,5	1 804,5	7,2	1 657,4	6,2	4,6	3,9	4 341,4	3,1	4 105,7	2,8	
Nordea L & P	376,7	3,4	362,7	2,9	1 452,1	5,8	1 188,3	4,5	3,8	3,2	2 651,3	1,9	2 262,7	1,6	
Nordea Liv I	37,1	0,3	32,2	0,3					0,3	0,2	695,4	0,5	682,1	0,5	
Nordea LivSF	35,3	0,3	38,9	0,3	352,4	1,4	469,1	1,8	0,5	0,6	994,7	0,7	1 160,9	0,8	
Nordnet	48,2	0,4	34,1	0,3	1 401,7	5,6	1 355,1	5,1	1,4	1,1	4 512,9	3,2	5 599,8	3,9	
PP Pension Fond	6,6	0,1	8,6	0,1	0,1	0,0	0,1	0,0	0,0	0,1	13,3	0,0	19,6	0,0	
S E B	1 775,1	16,0	1 704,8	13,6	3 000,6	12,0	3 304,1	12,4	15,3	13,4	19 032,1	13,6	18 899,6	13,0	
SEB Life					843,7	3,4	1 359,1	5,1	0,6	0,9	843,7	0,6	1 359,1	0,9	
SEB TL Fond	1 757,6	15,9	1 687,8	13,5	2 152,4	8,6	1 942,7	7,3	14,5	12,4	15 603,9	11,1	15 001,2	10,3	
SEB TL Gla	5,8	0,1	6,5	0,1					0,0	0,0	2 015,7	1,4	1 992,4	1,4	
SEB TL Nya	11,7	0,1	10,5	0,1	4,5	0,0	2,3	0,0	0,1	0,1	568,9	0,4	546,9	0,4	
SAFE Liv	4,7	0,0	5,1	0,0					0,0	0,0	0,7	0,0	1,2	0,0	
SalusAnsvar	22,0	0,2	19,1	0,2					0,2	0,1	298,1	0,2	264,8	0,2	
SalusAn Gr	22,0	0,2	19,1	0,2					0,2	0,1	227,7	0,2	204,7	0,1	
SalusAn Liv											70,3	0,1	60,1	0,0	
Skandiakoncernen	1 825,2	16,5	1 901,8	15,2	6 088,0	24,3	6 658,8	25,0	17,9	16,9	23 093,8	16,5	23 864,5	16,5	
Skandia	872,3	7,9	887,0	7,1	1 074,6	4,3	1 010,5	3,8	7,2	6,5	8 543,8	6,1	8 460,2	5,8	
Skandia Liv	952,3	8,6	1 014,0	8,1	4 067,3	16,2	4 381,0	16,4	10,0	9,6	13 603,3	9,7	14 136,1	9,7	
Skandia Utland	0,6	0,0	0,8	0,0	946,1	3,8	1 267,4	4,8	0,7	0,8	946,7	0,7	1 268,2	0,9	
Sv Handel Fond	6,3	0,1	6,0	0,0	11,1	0,0	11,2	0,0	0,1	0,0	37,3	0,0	35,5	0,0	
Swedbank Försäkring	831,8	7,5	866,8	6,9	2 300,1	9,2	2 285,1	8,6	7,8	7,2	11 619,5	8,3	11 622,4	8,0	
<b>SAMTLIGA</b>	<b>11 070,0</b>	<b>100,0</b>	<b>12 531,9</b>	<b>100,0</b>	<b>25 089,8</b>	<b>100,0</b>	<b>26 652,4</b>	<b>100,0</b>	<b>100,0</b>	<b>100,0</b>	<b>140 118,8</b>	<b>100,0</b>	<b>145 031,3</b>	<b>100,0</b>	
Fond	6 595,2	59,6	6 959,7	55,5	11 693,0	46,6	12 115,3	45,5	57,2	53,8	59 317,7	42,3	59 697,1	41,2	
Övrig livförsäkring	4 474,8	40,4	5 572,2	44,5	13 396,8	53,4	14 537,1	54,5	42,8	46,2	80 801,1	57,7	85 334,3	58,8	

**Ej konkurrensutsatta**

Alecta	2 899,3	99,6	2 880,5	99,6	999,3	48,5	617,4	26,9	96,2	94,2	12 903,8	78,1	12 080,6	74,3
AMF Pension											2 321,4	14,0	2 242,3	13,8
Bliwa											16,3	0,1	16,1	0,1
Skandia Liv	12,7	0,4	12,6	0,4					0,4	0,4	226,8	1,4	253,0	1,6
St Erik Liv					1 060,7	51,5	1 674,6	73,1	3,4	5,4	1 060,7	6,4	1 674,6	10,3
<b>SAMTLIGA</b>	<b>2 912,0</b>		<b>2 893,1</b>		<b>2 060,1</b>		<b>2 292,0</b>		<b>100,0</b>	<b>100,0</b>	<b>16 529,0</b>		<b>16 266,6</b>	

## Nyteckning och premieinkomst uppdelat på fondförsäkring och övrig livförsäkring

1) Nyteckning, premier (försäljning av nya försäkringar) inom livförsäkring (individuell- och gruppförsäkring) samt sjuk- och olycksfallsförsäkring.

2) Premieinkomst, totalt premieinflöde för både gamla och nya försäkringar

3) TOTALT marknadsandel baseras på premier och beräknas schablonmässigt som sammanvägning av årlig premie och engångspremie för bolaget i % av motsvarande för samtliga bolag. Sammanvägningen av årlig premie och engångspremie (APE, annual premium equivalent) = årlig premie + engångspremie/10

2006:III	2005.10.01-2006.09.30
2007:III	2006.10.01-2007.09.30

Bolagsgrupper	Nyteckning 1)								Premieinkomst 2)					
	Nyteckning: Årlig premie				Nyteckning: Engångspremie				Nyteckning: TOTALT Marknadsandel 3)					
	2006:III		2007:III		2006:III		2007:III		"årlig pr + engångspr/10"		2006:III		2007:III	
Bolag	MSEK	%	MSEK	%	MSEK	%	MSEK	%	%	%	MSEK	%	MSEK	%
<b>Konkurrensutsatta</b>														
<b>Fondförsäkring</b>														
AMF Pension	272,8	4,6	250,5	3,6	79,4	0,4	72,5	0,6	3,6	3,2	1 794,2	2,8	2 056,1	3,4
Avanza							0,2	0,0		0,0	3,3	0,0	7,1	0,0
Danica	328,4	5,5	276,6	4,0	952,9	5,2	632,5	5,2	5,4	4,2	2 098,6	3,2	1 937,1	3,2
Folksam	542,3	9,1	627,0	9,0	333,5	1,8	249,7	2,1	7,4	8,0	3 525,2	5,4	3 728,8	6,2
FL Livförs	1,4	0,0	0,1	0,0					0,0	0,0	19,2	0,0	8,6	0,0
Folksam Fondförs	148,8	2,5	275,1	4,0	333,5	1,8	220,2	1,8	2,3	3,6	1 210,9	1,9	1 136,9	1,9
Folksam Liv	1,9	0,0	2,9	0,0					0,0	0,0	8,6	0,0	10,2	0,0
Folksam LO Fondför	358,4	6,0	347,6	5,0					4,6	4,3	1 916,5	2,9	2 171,6	3,6
KPA Fondförs	31,7	0,5	1,4	0,0			29,5	0,2	0,4	0,1	370,0	0,6	401,5	0,7
Handelsbankskonc.	471,8	7,9	619,2	8,9	1 252,9	6,9	752,4	6,2	7,7	8,5	6 901,0	10,6	6 261,1	10,5
Handelsbanken Liv	214,2	3,6	325,0	4,7	1 115,7	6,1	633,9	5,2	4,2	4,8	3 654,6	5,6	3 084,1	5,2
SPP Liv Fond	257,5	4,3	294,3	4,2	137,2	0,8	118,5	1,0	3,5	3,7	3 246,4	5,0	3 177,1	5,3
KP Fond	33,9	0,6	19,1	0,3	3,7	0,0	3,7	0,0	0,4	0,2	153,2	0,2	131,7	0,2
Länsförsäkringar	474,9	8,0	803,4	11,5	437,4	2,4	259,3	2,1	6,7	10,1	4 107,0	6,3	4 485,0	7,5
Moderna Försäkringar	248,6	4,2	1 002,7	14,4	1 029,0	5,7	1 000,2	8,3	4,5	13,5	1 632,2	2,5	2 330,4	3,9
Nordeakoncernen	119,2	2,0	231,0	3,3	3 032,9	16,7	1 599,9	13,2	5,4	4,8	4 300,8	6,6	2 813,7	4,7
Nordea L & P	103,6	1,7	192,2	2,8	2 915,2	16,0	1 130,8	9,3	5,1	3,7	3 628,0	5,6	1 652,8	2,8
Nordea LivSF	15,6	0,3	38,9	0,6	117,7	0,6	469,1	3,9	0,4	1,0	672,9	1,0	1 160,9	1,9
Nordnet					2,4	0,0			0,0	0,0	2,6	0,0	20,5	0,0
S E B	1 779,6	29,9	1 596,6	22,9	5 789,9	31,8	3 301,8	27,3	30,3	23,6	19 440,1	29,8	15 801,4	26,5
SEB Life							1 359,1	11,2		1,7			1 359,1	2,3
SEB TL Fond	1 779,6	29,9	1 596,6	22,9	5 789,9	31,8	1 942,7	16,0	30,3	21,9	19 440,1	29,8	14 442,3	24,2
Skandiakoncernen	1 108,3	18,6	887,8	12,8	2 395,6	13,2	2 277,7	18,8	17,3	13,7	9 965,3	15,3	9 727,0	16,3
Skandia	1 108,3	18,6	887,0	12,7	2 395,6	13,2	1 010,3	8,3	17,3	12,1	9 965,3	15,3	8 458,9	14,2
Skandia Utland			0,8	0,0			1 267,4	10,5		1,6			1 268,2	2,1
Swedbank Försäkring	575,3	9,7	631,0	9,1	2 869,7	15,8	1 954,4	16,1	11,1	10,1	11 240,6	17,2	10 341,9	17,3
Ovr. svenska bolag	5,0	0,1	14,6	0,2	6,9	0,0	11,2	0,1	0,1	0,2	22,6	0,0	55,1	0,1
PP Pension Fond	3,6	0,1	8,6	0,1	0,1	0,0	0,1	0,0	0,0	0,1	3,8	0,0	19,6	0,0
Sv Handel Fond	1,4	0,0	6,0	0,1	6,8	0,0	11,2	0,1	0,0	0,1	18,8	0,0	35,5	0,1
<b>SUMMA</b>	<b>5 960,1</b>	<b>100,0</b>	<b>6 959,7</b>	<b>100,0</b>	<b>18 186,2</b>	<b>100,0</b>	<b>12 115,3</b>	<b>100,0</b>	<b>100,0</b>	<b>100,0</b>	<b>65 186,7</b>	<b>100,0</b>	<b>59 697,1</b>	<b>100,0</b>

Bolagsgrupper	Nyteckning 1)								Premieinkomst 2)					
	Nyteckning: Årlig premie				Nyteckning: Engångspremie				Nyteckning: TOTALT Marknadsandel 3)					
	2006:III		2007:III		2006:III		2007:III		"årlig pr + engångspr/10"		2006:III		2007:III	
Bolag	MSEK	%	MSEK	%	MSEK	%	MSEK	%	%	%	MSEK	%	MSEK	%
<b>Konkurrensutsatta</b>														
<b>Övrig livförsäkring</b>														
Alecta	393,2	10,3	1 496,3	26,9	24,3	0,2	19,6	0,1	7,9	21,3	6 268,9	9,3	8 016,8	9,4
Allm Ånke- & Pupillk	0,2	0,0	0,3	0,0	0,5	0,0	0,3	0,0	0,0	0,0	3,6	0,0	4,1	0,0
AMF Pension	614,4	16,1	666,2	12,0	1 538,0	12,6	1 346,8	9,3	15,2	11,4	9 236,0	13,7	9 746,4	11,4
Aspis liv	7,3	0,2	5,6	0,1					0,1	0,1	173,0	0,3	222,6	0,3
Avanza					1 193,8	9,8	1 356,2	9,3	2,4	1,9	2 114,7	3,1	5 051,5	5,9
Bliwa	6,9	0,2	11,8	0,2					0,1	0,2	122,5	0,2	85,9	0,1
Danica	5,4	0,1	5,0	0,1					0,1	0,1	6,8	0,0	12,9	0,0
Folksam	425,5	11,1	425,3	7,6	922,9	7,6	1 121,1	7,7	10,3	7,6	11 977,3	17,8	12 531,4	14,7
FL Gruppfor	0,3	0,0	4,9	0,1					0,0	0,1	457,3	0,7	430,1	0,5
FL Livförs											192,7	0,3	83,3	0,1
Folksam Liv	152,7	4,0	124,8	2,2	461,3	3,8	340,2	2,3	3,9	2,3	4 900,7	7,3	4 934,6	5,8
KPA Livförs											970,7	1,4	989,6	1,2
KPA Pensionförs	272,5	7,1	295,5	5,3	461,6	3,8	780,9	5,4	6,3	5,3	5 455,9	8,1	6 093,9	7,1
Handelsbankskonc.	448,0	11,7	612,9	11,0	2 045,9	16,8	3 832,8	26,4	13,0	14,2	8 206,8	12,2	17 478,8	20,5
Handelsbanken Liv	170,6	4,5	125,1	2,2	755,2	6,2	926,3	6,4	4,9	3,1	3 324,3	4,9	2 963,2	3,5
SHB L&P			190,0	3,4	611,3	5,0	2 276,8	15,7	1,2	5,9	611,3	0,9	9 959,7	11,7
SPP Liv	277,4	7,3	297,8	5,3	679,5	5,6	629,7	4,3	6,9	5,1	4 271,2	6,3	4 555,9	5,3
Holmia	9,7	0,3	25,9	0,5					0,2	0,4	218,3	0,3	223,4	0,3
If Liv			4,0	0,1						0,1	2,8	0,0	6,4	0,0
LRF			1,4	0,0	7,4	0,1	2,8	0,0	0,0	0,0	82,5	0,1	84,6	0,1
Länsförsäkringar	539,8	14,1	684,4	12,3	578,8	4,8	728,6	5,0	11,9	10,8	5 989,7	8,9	6 163,5	7,2
LF Fondliv	0,8	0,0							0,0	0,0	0,1	0,0		
LF Liv	539,0	14,1	684,4	12,3	578,8	4,8	728,6	5,0	11,8	10,8	5 989,6	8,9	6 163,5	7,2
Moderna Försäkringar	0,4	0,0	14,2	0,3	172,8	1,4	2,2	0,0	0,4	0,2	213,7	0,3	52,4	0,1
Nordeakoncernen	146,7	3,8	202,7	3,6	65,0	0,5	57,5	0,4	3,0	3,0	1 795,9	2,7	1 292,0	1,5
Nordea L & P	115,2	3,0	170,5	3,1	65,0	0,5	57,5	0,4	2,4	2,5	1 041,0	1,5	609,9	0,7
Nordea Liv I	31,5	0,8	32,2	0,6	0,0	0,0			0,6	0,5	754,9	1,1	682,1	0,8
Nordnet	32,6	0,9	34,1	0,6	1 416,8	11,6	1 355,1	9,3	3,5	2,4	2 936,1	4,4	5 579,3	6,5
S E B	113,6	3,0	108,2	1,9	20,8	0,2	2,3	0,0	2,3	1,5	3 160,5	4,7	3 098,2	3,6
SEB TL Fond	84,1	2,2	91,2	1,6					1,7	1,3	459,1	0,7	558,9	0,7
SEB TL Gla	4,7	0,1	6,5	0,1					0,1	0,1	2 050,6	3,0	1 992,4	2,3
SEB TL Nya	24,8	0,6	10,5	0,2	20,8	0,2	2,3	0,0	0,5	0,2	650,9	1,0	546,9	0,6
SalusAnsvar	25,7	0,7	19,1	0,3					0,5	0,3	428,9	0,6	264,8	0,3
SalusAn Gr	25,7	0,7	19,1	0,3					0,5	0,3	250,9	0,4	204,7	0,2
SalusAn Liv											178,0	0,3	60,1	0,1
Skandiakoncernen	903,9	23,6	1 014,0	18,2	4 083,2	33,5	4 381,1	30,1	26,0	20,7	13 606,3	20,2	14 137,4	16,6
Skandia							0,2	0,0		0,0	0,0	0,0	1,3	0,0
Skandia Liv	903,9	23,6	1 014,0	18,2	4 083,2	33,5	4 381,0	30,1	26,0	20,7	13 606,3	20,2	14 136,1	16,6
Swedbank Försäkring	148,8	3,9	235,8	4,2	102,4	0,8	330,8	2,3	3,2	3,8	876,3	1,3	1 280,5	1,5
Ovr. svenska bolag			5,1	0,1						0,1			1,2	0,0
<b>SUMMA</b>	<b>3 822,1</b>	<b>100,0</b>	<b>5 572,2</b>	<b>100,0</b>	<b>12 172,5</b>	<b>100,0</b>	<b>14 537,1</b>	<b>100,0</b>	<b>100,0</b>	<b>100,0</b>	<b>67 420,5</b>	<b>100,0</b>	<b>85 334,3</b>	<b>100,0</b>



## Nyteckning och premieinkomst uppdelat på fondförsäkring och övrig livförsäkring

1) Nyteckning, premier (försäljning av nya försäkringar) inom livförsäkring (individuell- och grupp-försäkring) samt sjuk- och olycksfallsförsäkring.

2) Premieinkomst, totalt premieinflöde för både gamla och nya försäkringar

3) TOTALT marknadsandel baseras på premier och beräknas schablonmässigt som sammanvägning av årlig premie och engångspremie för bolaget i % av motsvarande för samtliga bolag. Sammanvägningen av årlig premie och engångspremie (APE, annual premium equivalent) = årlig premie + engångspremie/10

2007:II 2006.07.01-2007.06.30

2007:III 2006.10.01-2007.09.30

Nyteckning 1)										Premieinkomst 2)				
Bolagsgrupper	Nyteckning: Årlig premie				Nyteckning: Engångspremie				Nyteckning: TOTALT Marknadsandel 3) "årlig pr + engångspr/10"		(Gamla och nya försäkringar)			
	2007:II		2007:III		2007:II		2007:III		2007:II	2007:III	2007:II		2007:III	
Bolag	MSEK	%	MSEK	%	MSEK	%	MSEK	%	%	%	MSEK	%	MSEK	%
<b>Konkurrensutsatta</b>														
<b>Fondförsäkring</b>														
AMF Pension	259,7	3,9	250,5	3,6	74,5	0,6	72,5	0,6	3,4	3,2	2 042,2	3,4	2 056,1	3,4
Avanza					0,1	0,0	0,2	0,0	0,0	0,0	8,4	0,0	7,1	0,0
Danica	269,6	4,1	276,6	4,0	646,9	5,5	632,5	5,2	4,3	4,2	1 908,5	3,2	1 937,1	3,2
Folksam	563,5	8,5	627,0	9,0	223,2	1,9	249,7	2,1	7,5	8,0	3 683,1	6,2	3 728,8	6,2
FL Livförs	0,2	0,0	0,1	0,0					0,0	0,0	12,7	0,0	8,6	0,0
Folksam Fondförs	208,7	3,2	275,1	4,0	195,6	1,7	220,2	1,8	2,9	3,6	1 072,4	1,8	1 136,9	1,9
Folksam Liv	3,0	0,0	2,9	0,0					0,0	0,0	11,2	0,0	10,2	0,0
Folksam LO Fondförs	348,5	5,3	347,6	5,0					4,5	4,3	2 187,2	3,7	2 171,6	3,6
KPA Fondförs	3,0	0,0	1,4	0,0	27,5	0,2	29,5	0,2	0,1	0,1	399,6	0,7	401,5	0,7
Handelsbankskonc.	567,9	8,6	619,2	8,9	758,9	6,5	752,4	6,2	8,3	8,5	6 295,4	10,6	6 261,1	10,5
Handelsbanken Liv	296,0	4,5	325,0	4,7	653,2	5,6	633,9	5,2	4,7	4,8	3 162,2	5,3	3 084,1	5,2
SPP Liv Fond	271,9	4,1	294,3	4,2	105,7	0,9	118,5	1,0	3,6	3,7	3 133,2	5,3	3 177,1	5,3
KP Fond	29,2	0,4	19,1	0,3	3,9	0,0	3,7	0,0	0,4	0,2	134,4	0,2	131,7	0,2
Länsförsäkringar	698,8	10,6	803,4	11,5	245,5	2,1	259,3	2,1	9,3	10,1	4 416,5	7,4	4 485,0	7,5
Moderna Försäkringar	813,3	12,3	1 002,7	14,4	977,5	8,4	1 000,2	8,3	11,7	13,5	2 068,5	3,5	2 330,4	3,9
Nordeakoncernen	235,5	3,6	231,0	3,3	1 746,1	14,9	1 599,9	13,2	5,3	4,8	2 977,6	5,0	2 813,7	4,7
Nordea L & P	200,2	3,0	192,2	2,8	1 393,7	11,9	1 130,8	9,3	4,4	3,7	1 983,0	3,3	1 652,8	2,8
Nordea LivSF	35,3	0,5	38,9	0,6	352,4	3,0	469,1	3,9	0,9	1,0	994,7	1,7	1 160,9	1,9
Nordnet											20,3	0,0	20,5	0,0
S E B	1 661,6	25,2	1 596,6	22,9	2 996,1	25,6	3 301,8	27,3	25,3	23,6	15 887,3	26,8	15 801,4	26,5
SEB Life					843,7	7,2	1 359,1	11,2	1,1	1,7	843,7	1,4	1 359,1	2,3
SEB TL Fond	1 661,6	25,2	1 596,6	22,9	2 152,4	18,4	1 942,7	16,0	24,2	21,9	15 043,7	25,4	14 442,3	24,2
Skandiakoncernen	872,9	13,2	887,8	12,8	2 020,5	17,3	2 277,7	18,8	13,8	13,7	9 489,2	16,0	9 727,0	16,3
Skandia	872,3	13,2	887,0	12,7	1 074,5	9,2	1 010,3	8,3	12,6	12,1	8 542,5	14,4	8 458,9	14,2
Skandia Utland	0,6	0,0	0,8	0,0	946,1	8,1	1 267,4	10,5	1,2	1,6	946,7	1,6	1 268,2	2,1
Swedbank Försäkring	610,3	9,3	631,0	9,1	1 988,5	17,0	1 954,4	16,1	10,4	10,1	10 335,8	17,4	10 341,9	17,3
Ovr. svenska bolag	12,9	0,2	14,6	0,2	11,2	0,1	11,2	0,1	0,2	0,2	50,6	0,1	55,1	0,1
PP Pension Fond	6,6	0,1	8,6	0,1	0,1	0,0	0,1	0,0	0,1	0,1	13,3	0,0	19,6	0,0
Sv Handel Fond	6,3	0,1	6,0	0,1	11,1	0,1	11,2	0,1	0,1	0,1	37,3	0,1	35,5	0,1
SUMMA	6 595,2	100,0	6 959,7	100,0	11 693,0	100,0	12 115,3	100,0	100,0	100,0	59 317,7	100,0	59 697,1	100,0

Nyteckning 1)										Premieinkomst 2)				
Bolagsgrupper	Nyteckning: Årlig premie				Nyteckning: Engångspremie				Nyteckning: TOTALT Marknadsandel 3) "årlig pr + engångspr/10"		(Gamla och nya försäkringar)			
	2007:II		2007:III		2007:II		2007:III		2007:II	2007:III	2007:II		2007:III	
Bolag	MSEK	%	MSEK	%	MSEK	%	MSEK	%	%	%	MSEK	%	MSEK	%
<b>Konkurrensutsatta</b>														
<b>Övrig livförsäkring</b>														
Alecta	414,9	9,3	1 496,3	26,9	14,4	0,1	19,6	0,1	7,2	21,3	7 845,2	9,7	8 016,8	9,4
Allm Änke- & Pupillk	0,2	0,0	0,3	0,0	0,2	0,0	0,3	0,0	0,0	0,0	3,6	0,0	4,1	0,0
AMF Pension	693,4	15,5	666,2	12,0	1 370,5	10,2	1 346,8	9,3	14,3	11,4	9 740,6	12,1	9 746,4	11,4
Aspis liv	5,9	0,1	5,6	0,1					0,1	0,1	222,4	0,3	222,6	0,3
Avanza					889,1	6,6	1 356,2	9,3	1,5	1,9	2 777,1	3,4	5 051,5	5,9
Bliwa	11,8	0,3	11,8	0,2					0,2	0,2	95,0	0,1	85,9	0,1
Danica	5,4	0,1	5,0	0,1					0,1	0,1	11,4	0,0	12,9	0,0
Folksam	438,3	9,8	425,3	7,6	1 130,9	8,4	1 121,1	7,7	9,5	7,6	12 423,5	15,4	12 531,4	14,7
FL Grupp-förs	4,9	0,1	4,9	0,1					0,1	0,1	422,4	0,5	430,1	0,5
FL Livförs											125,6	0,2	83,3	0,1
Folksam Liv	134,0	3,0	124,8	2,2	403,7	3,0	340,2	2,3	3,0	2,3	4 964,6	6,1	4 934,6	5,8
KPA Livförs											989,5	1,2	989,6	1,2
KPA Pensionförs	299,4	6,7	295,5	5,3	727,3	5,4	780,9	5,4	6,4	5,3	5 921,4	7,3	6 093,9	7,1
Handelsbankskonc.	621,0	13,9	612,9	11,0	3 421,7	25,5	3 832,8	26,4	16,6	14,2	17 019,6	21,1	17 478,8	20,5
Handelsbanken Liv	126,9	2,8	125,1	2,2	922,5	6,9	926,3	6,4	3,8	3,1	3 125,7	3,9	2 963,2	3,5
SHB L&P	190,0	4,2	190,0	3,4	1 855,0	13,8	2 276,8	15,7	6,5	5,9	9 485,0	11,7	9 959,7	11,7
SPP Liv	304,1	6,8	297,8	5,3	644,2	4,8	629,7	4,3	6,3	5,1	4 408,8	5,5	4 555,9	5,3
Holmia	17,1	0,4	25,9	0,5					0,3	0,4	161,0	0,2	223,4	0,3
If Liv	1,9	0,0	4,0	0,1					0,0	0,1	6,2	0,0	6,4	0,0
LRF	0,8	0,0	1,4	0,0	3,5	0,0	2,8	0,0	0,0	0,0	84,5	0,1	84,6	0,1
Länsförsäkringar	674,1	15,1	684,4	12,3	714,4	5,3	728,6	5,0	12,8	10,8	6 166,0	7,6	6 163,5	7,2
Moderna Försäkringar	14,0	0,3	14,2	0,3	8,4	0,1	2,2	0,0	0,3	0,2	56,6	0,1	52,4	0,1
Nordeakoncernen	213,6	4,8	202,7	3,6	58,4	0,4	57,5	0,4	3,8	3,0	1 363,7	1,7	1 292,0	1,5
Nordea L & P	176,6	3,9	170,5	3,1	58,4	0,4	57,5	0,4	3,1	2,5	668,3	0,8	609,9	0,7
Nordea Liv I	37,1	0,8	32,2	0,6					0,6	0,5	695,4	0,9	682,1	0,8
Nordnet	48,2	1,1	34,1	0,6	1 401,7	10,5	1 355,1	9,3	3,2	2,4	4 492,6	5,6	5 579,3	6,5
S E B	113,5	2,5	108,2	1,9	4,5	0,0	2,3	0,0	2,0	1,5	3 144,8	3,9	3 098,2	3,6
SEB TL Fond	96,0	2,1	91,2	1,6					1,7	1,3	560,2	0,7	558,9	0,7
SEB TL Glä	5,8	0,1	6,5	0,1					0,1	0,1	2 015,7	2,5	1 992,4	2,3
SEB TL Nya	11,7	0,3	10,5	0,2	4,5	0,0	2,3	0,0	0,2	0,2	568,9	0,7	546,9	0,6
SalusAnsvar	22,0	0,5	19,1	0,3					0,4	0,3	298,1	0,4	264,8	0,3
SalusAn Gr	22,0	0,5	19,1	0,3					0,4	0,3	227,7	0,3	204,7	0,2
SalusAn Liv											70,3	0,1	60,1	0,1
Skandiakoncernen	952,3	21,3	1 014,0	18,2	4 067,4	30,4	4 381,1	30,1	23,4	20,7	13 604,6	16,8	14 137,4	16,6
Skandia					0,2	0,0	0,2	0,0	0,0	0,0	1,3	0,0	1,3	0,0
Skandia Liv	952,3	21,3	1 014,0	18,2	4 067,3	30,4	4 381,0	30,1	23,4	20,7	13 603,3	16,8	14 136,1	16,6
Swedbank Försäkring	221,5	5,0	235,8	4,2	311,6	2,3	330,8	2,3	4,3	3,8	1 283,7	1,6	1 280,5	1,5
Ovr. svenska bolag	4,7	0,1	5,1	0,1					0,1	0,1	0,7	0,0	1,2	0,0
SUMMA	4 474,8	100,0	5 572,2	100,0	13 396,8	100,0	14 537,1	100,0	100,0	100,0	80 801,1	100,0	85 334,3	100,0

Källa: Finansinspektionens blankett P2

Sveriges Försäkringsförbund

2007-11-12 IKL R2

## Nyteckning, premier (försäljning av nya försäkringar)

Exklusive PPM.

Fondförsäkring	Nyteckning											
	Årlig premie						Engångspremie					
	2005.10.01- 2006.09.30		2006.07.01- 2007.06.30		2006.10.01- 2007.09.30		2005.10.01- 2006.09.30		2006.07.01- 2007.06.30		2006.10.01- 2007.09.30	
	MSEK	%	MSEK	%	MSEK	%	MSEK	%	MSEK	%	MSEK	%
<b>Tjänstepensionsförsäkring</b>												
Via valcentral (L1)	1 305	22	1 493	23	1 516	22	18		55		56	
Övrig												
<i>Konkurrensutsatt (L3)</i>	2 353	39	3 559	54	3 761	54	1 076	6	1 406	12	1 482	12
<i>Ej konkurrensutsatt</i>												
Konv. data (konk.utsatt) (ej fördelat L1+L3)	960	16	0		0		440	2	0		0	
<b>Privat pensionsförsäkring (L6)</b>	381	6	440	7	421	6	184	1	147	1	150	1
<b>Kapitalförsäkring (L8)</b>	645	11	972	15	1 165	17	2 584	14	4 722	40	6 123	51
<b>Kapitalpension (L10)</b>	316	5	131	2	97	1	13 883	76	5 363	46	4 305	36
<b>Grupplivförsäkring</b>												
<i>Tjänste (L12)</i>												
<i>Privat (L13)</i>												
<b>Ouppsägbar sjuk- och olycksfallsförsäkring</b>												
Individuell												
<i>Tjänste (L14)</i>												
<i>Privat (L15)</i>												
Grupp												
<i>Tjänste (L16)</i>												
<i>Privat (L17)</i>												
<b>Totalt</b>	<b>5 960</b>	<b>100</b>	<b>6 595</b>	<b>100</b>	<b>6 960</b>	<b>100</b>	<b>18 186</b>	<b>100</b>	<b>11 693</b>	<b>100</b>	<b>12 115</b>	<b>100</b>

Övrig livförsäkring	Nyteckning											
	Årlig premie						Engångspremie					
	2005.10.01- 2006.09.30		2006.07.01- 2007.06.30		2006.10.01- 2007.09.30		2005.10.01- 2006.09.30		2006.07.01- 2007.06.30		2006.10.01- 2007.09.30	
	MSEK	%	MSEK	%	MSEK	%	MSEK	%	MSEK	%	MSEK	%
<b>Tjänstepensionsförsäkring</b>												
Via valcentral (L2)	808	12	1 011	14	2 113	25	34		258	2	255	2
Övrig												
<i>Konkurrensutsatt (L4)</i>	1 244	19	2 222	30	2 256	27	3 827	28	5 421	35	5 620	33
<i>Ej konkurrensutsatt (L5)</i>	2 671	41	2 912	39	2 893	34	1 524	11	2 060	13	2 292	14
Konv. data (konk.utsatt) (ej fördelat L2+L4)	621	10	0		0		1 261	9	0		0	
<b>Privat pensionsförsäkring (L7)</b>	231	4	289	4	298	4	156	1	169	1	164	1
<b>Kapitalförsäkring (L9)</b>	213	3	240	3	223	3	2 651	19	5 071	33	6 529	39
<b>Kapitalpension (L11)</b>	94	1	95	1	73	1	4 235	31	2 474	16	1 966	12
<b>Grupplivförsäkring</b>												
<i>Tjänste (L12)</i>	67	1	59	1	55	1	0		0		0	
<i>Privat (L13)</i>	82	1	137	2	162	2	7		3		3	
<b>Ouppsägbar sjuk- och olycksfallsförsäkring</b>												
Individuell												
<i>Tjänste (L14)</i>	282	4	242	3	207	2	0		0		0	
<i>Privat (L15)</i>	29		30		29		1		1		1	
Grupp												
<i>Tjänste (L16)</i>	108	2	103	1	112	1	0		0		0	
<i>Privat (L17)</i>	43	1	49	1	44	1	0		0		0	
<b>Totalt</b>	<b>6 493</b>	<b>100</b>	<b>7 387</b>	<b>100</b>	<b>8 465</b>	<b>100</b>	<b>13 697</b>	<b>100</b>	<b>15 457</b>	<b>100</b>	<b>16 829</b>	<b>100</b>

Summan av Fondförsäkring och Övrig livförsäkring	Nyteckning													
	Årlig premie							Engångspremie						
	2005.10.01- 2006.09.30		2006.07.01- 2007.06.30		2006.10.01- 2007.09.30		*	2005.10.01- 2006.09.30		2006.07.01- 2007.06.30		2006.10.01- 2007.09.30		*
	MSEK	%	MSEK	%	MSEK	%	*	MSEK	%	MSEK	%	MSEK	%	*
<b>Tjänstepensionsförsäkring</b>														
Via valcentral (L1+L2)	2 113	17	2 504	18	3 629	24	72	53		313	1	311	1	491
Övrig														
<i>Konkurrensutsatt (L3+L4)</i>	3 596	29	5 781	41	6 017	39	67	4 903	15	6 827	25	7 102	25	45
<i>Ej konkurrensutsatt (L5)</i>	2 671	21	2 912	21	2 893	19	8	1 524	5	2 060	8	2 292	8	50
Konv. data (konk.utsatt) (ej fördelat L1+L2+L3+L4)	1 581	13	0		0			1 701	5	0		0		-100
<b>Privat pensionsförsäkring (L6+L7)</b>	612	5	729	5	718	5	17	340	1	316	1	314	1	-8
<b>Kapitalförsäkring (L8+L9)</b>	858	7	1 212	9	1 389	9	62	5 235	16	9 793	36	12 651	44	142
<b>Kapitalpension (L10+L11)</b>	410	3	226	2	170	1	-59	18 118	57	7 837	29	6 271	22	-65
<b>Grupplivförsäkring</b>														
<i>Tjänste (L12)</i>	67	1	59	1	55	1	-17	0		0		0		
<i>Privat (L13)</i>	82	1	137	1	162	1	97	7		3		3		-62
<b>Ouppsägbar sjuk- och olycksfallsförsäkring</b>														
Individuell														
<i>Tjänste (L14)</i>	282	2	242	2	207	1	-27	0		0		0		-63
<i>Privat (L15)</i>	29		30		29		-1	1		1		1		-47
Grupp														
<i>Tjänste (L16)</i>	108	1	103	1	112	1	4	0		0		0		57
<i>Privat (L17)</i>	43		49		44		2	0		0		0		
<b>Totalt</b>	<b>12 453</b>	<b>100</b>	<b>13 982</b>	<b>100</b>	<b>15 425</b>	<b>100</b>	<b>24</b>	<b>31 883</b>	<b>100</b>	<b>27 150</b>	<b>100</b>	<b>28 944</b>	<b>100</b>	<b>-9</b>

\* = procentuell förändring från föregående år

## Premieinkomst, totalt premieinflöde för både gamla och nya försäkringar.

Exklusive PPM.

Fondförsäkring	Premieinkomst					
	2005.10.01- 2006.09.30		2006.07.01- 2007.06.30		2006.10.01- 2007.09.30	
	MSEK	%	MSEK	%	MSEK	%
<b>Tjänstepensionsförsäkring</b>						
Via valcentral (L1)	9 898	15	12 283	21	12 943	22
Övrig						
Konkurrensutsatt (L3)	13 255	20	20 038	34	19 977	33
Ej konkurrensutsatt						
Konv. data (konkurrensutsatt) (ej fördelat L1+L3)	5 493	8	0		0	
<b>Privat pensionsförsäkring (L6)</b>	6 551	10	4 686	8	4 196	7
<b>Kapitalförsäkring (L8)</b>	13 082	20	14 747	25	16 130	27
<b>Kapitalpension (L10)</b>	16 907	26	7 564	13	6 451	11
<b>Grupplivförsäkring</b>						
Tjänste (L12)						
Privat (L13)						
<b>Ouppsägbar sjuk- och olycksfallsförsäkring</b>						
Individuell						
Tjänste (L14)						
Privat (L15)						
Grupp						
Tjänste (L16)						
Privat (L17)						
<b>Totalt</b>	<b>65 187</b>	<b>100</b>	<b>59 318</b>	<b>100</b>	<b>59 697</b>	<b>100</b>

Övrig livförsäkring	Premieinkomst					
	2005.10.01- 2006.09.30		2006.07.01- 2007.06.30		2006.10.01- 2007.09.30	
	MSEK	%	MSEK	%	MSEK	%
<b>Tjänstepensionsförsäkring</b>						
Via valcentral (L2)	13 325	16	15 430	16	15 744	15
Övrig						
Konkurrensutsatt (L4)	17 163	21	33 353	34	34 548	34
Ej konkurrensutsatt (L5)	15 455	19	16 529	17	16 267	16
Konv. data (konkurrensutsatt) (ej fördelat L2+L4)	6 916	8	0		0	
<b>Privat pensionsförsäkring (L7)</b>	7 186	9	6 633	7	6 539	6
<b>Kapitalförsäkring (L9)</b>	6 896	8	12 231	13	16 304	16
<b>Kapitalpension (L11)</b>	5 661	7	3 399	3	2 776	3
<b>Grupplivförsäkring</b>						
Tjänste (L12)	1 550	2	1 597	2	1 573	2
Privat (L13)	4 886	6	4 647	5	4 559	4
<b>Ouppsägbar sjuk- och olycksfallsförsäkring</b>						
Individuell						
Tjänste (L14)	2 162	3	1 893	2	1 695	2
Privat (L15)	591	1	532	1	551	1
Grupp						
Tjänste (L16)	524	1	660	1	690	1
Privat (L17)	560	1	427		354	
<b>Totalt</b>	<b>82 876</b>	<b>100</b>	<b>97 330</b>	<b>100</b>	<b>101 601</b>	<b>100</b>

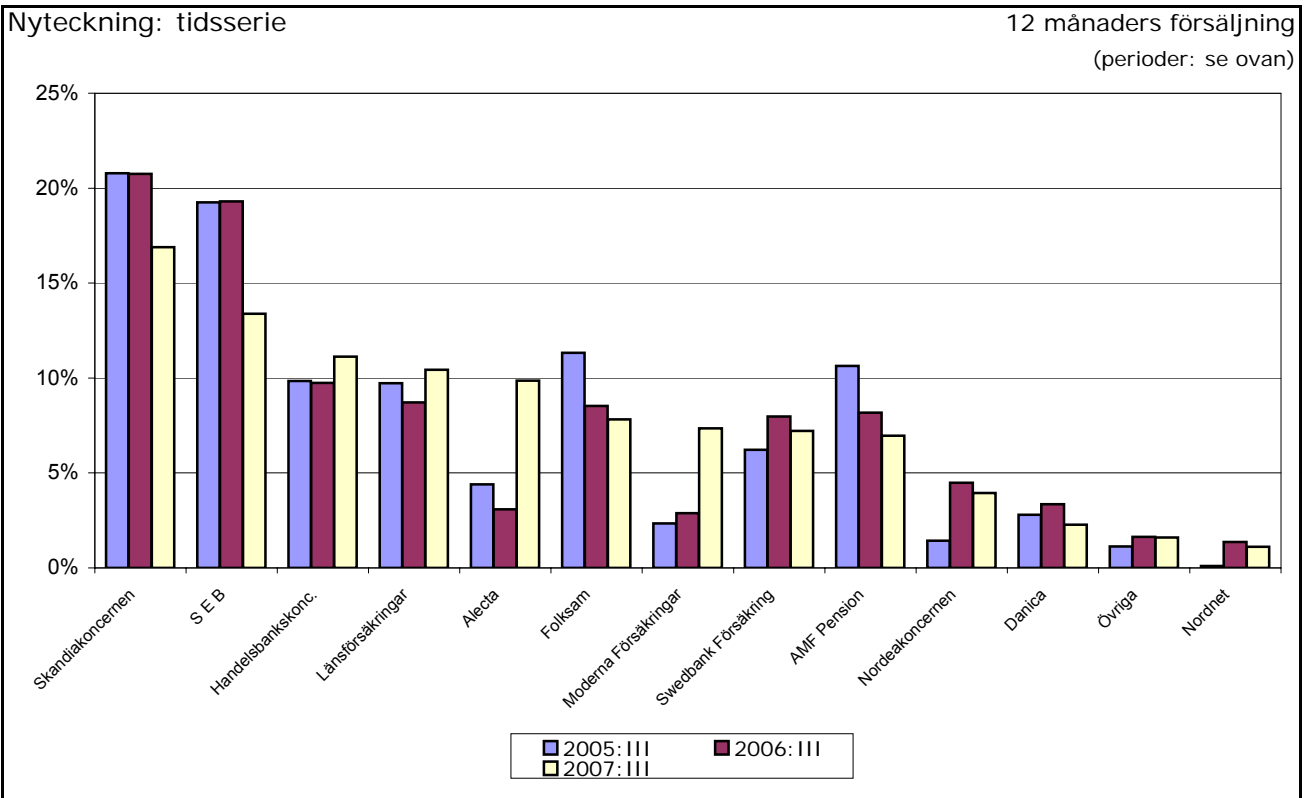
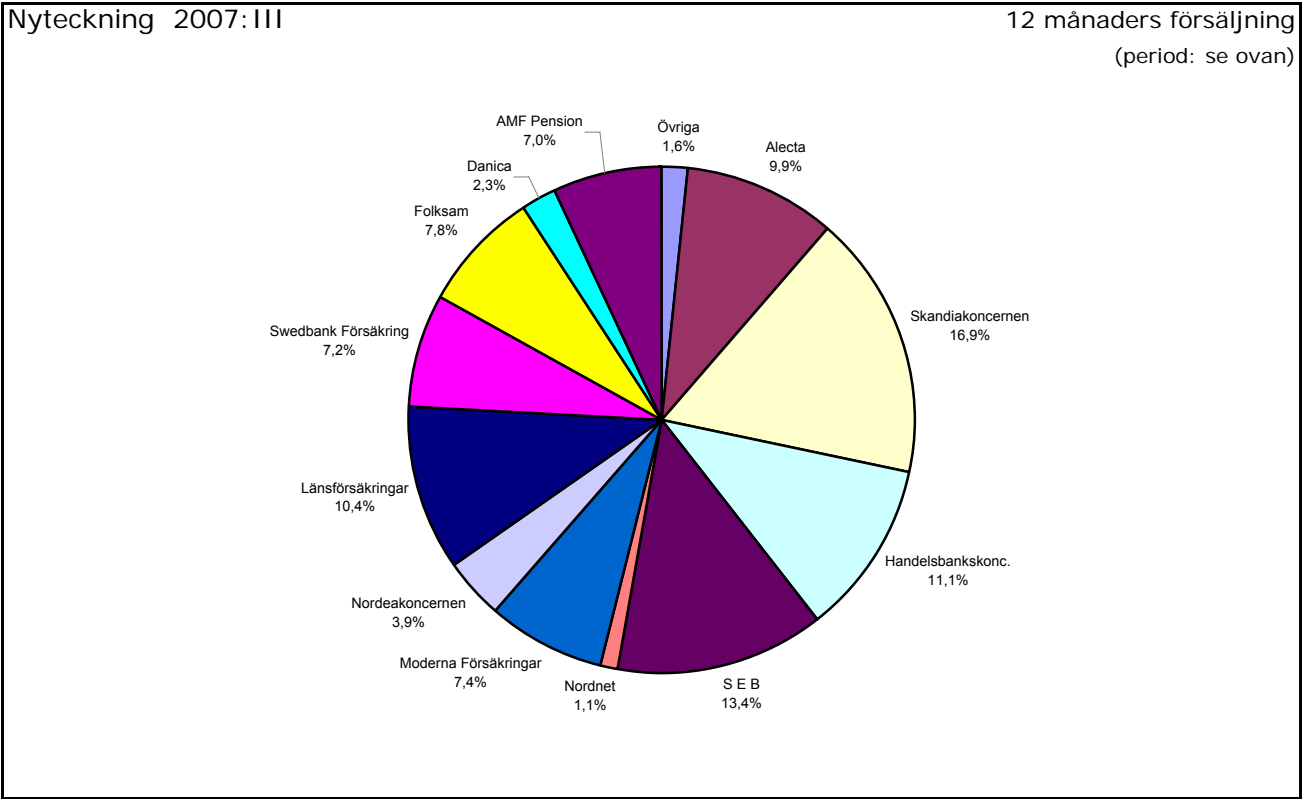
Summan Fondförsäkring och Övrig livförsäkring	Premieinkomst						
	2005.10.01- 2006.09.30		2006.07.01- 2007.06.30		2006.10.01- 2007.09.30		*
	MSEK	%	MSEK	%	MSEK	%	
<b>Tjänstepensionsförsäkring</b>							
Via valcentral (L1+L2)	23 223	16	27 713	18	28 687	18	24
Övrig							
Konkurrensutsatt (L3+L4)	30 417	21	53 391	34	54 526	34	79
Ej konkurrensutsatt (L5)	15 455	10	16 529	11	16 267	10	5
Konv. data (konk.utsatt) (ej fördelat L1+L2+L3+L4)	12 409	8	0		0		
<b>Privat pensionsförsäkring (L6+L7)</b>	13 737	9	11 319	7	10 735	7	-22
<b>Kapitalförsäkring (L8+L9)</b>	19 978	13	26 978	17	32 434	20	62
<b>Kapitalpension (L10+L11)</b>	22 569	15	10 963	7	9 227	6	-59
<b>Grupplivförsäkring</b>							
Tjänste (L12)	1 550	1	1 597	1	1 573	1	1
Privat (L13)	4 886	3	4 647	3	4 559	3	-7
<b>Ouppsägbar sjuk- och olycksfallsförsäkring</b>							
Individuell							
Tjänste (L14)	2 162	1	1 893	1	1 695	1	-22
Privat (L15)	591		532		551		-7
Grupp							
Tjänste (L16)	524		660		690		32
Privat (L17)	560		427		354		-37
<b>Totalt</b>	<b>148 062</b>	<b>100</b>	<b>156 648</b>	<b>100</b>	<b>161 298</b>	<b>100</b>	<b>9</b>

\* = procentuell förändring från föregående år

# Nyteckning

Nyteckning, TOTALT, Marknadsandelar  
 Konkurrensutsatt affär  
 Källa: tabell sidorna 5a-b  
 (uppgifterna är baserade på premier för nya försäkringar)

2005: III = 2004.10.01 - 2005.09.30  
 2006: III = 2005.10.01 - 2006.09.30  
 2007: III = 2006.10.01 - 2007.09.30



Marknadsandelar, totalt, beräknas schablonmässigt som sammanvägning mellan årlig premie och engångspremie för bolaget i % av motsvarande för samtliga bolag.  
 Sammanvägning: årlig premie + engångspremie/10

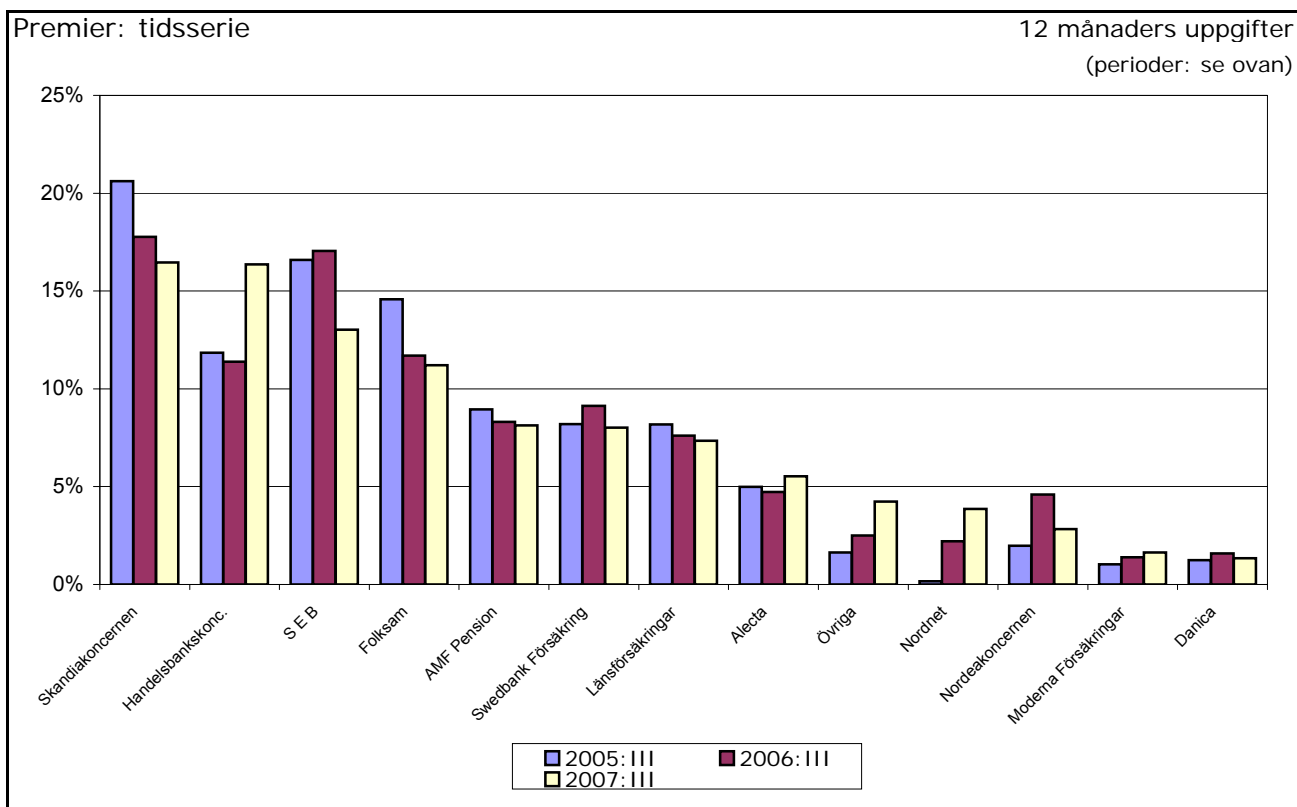
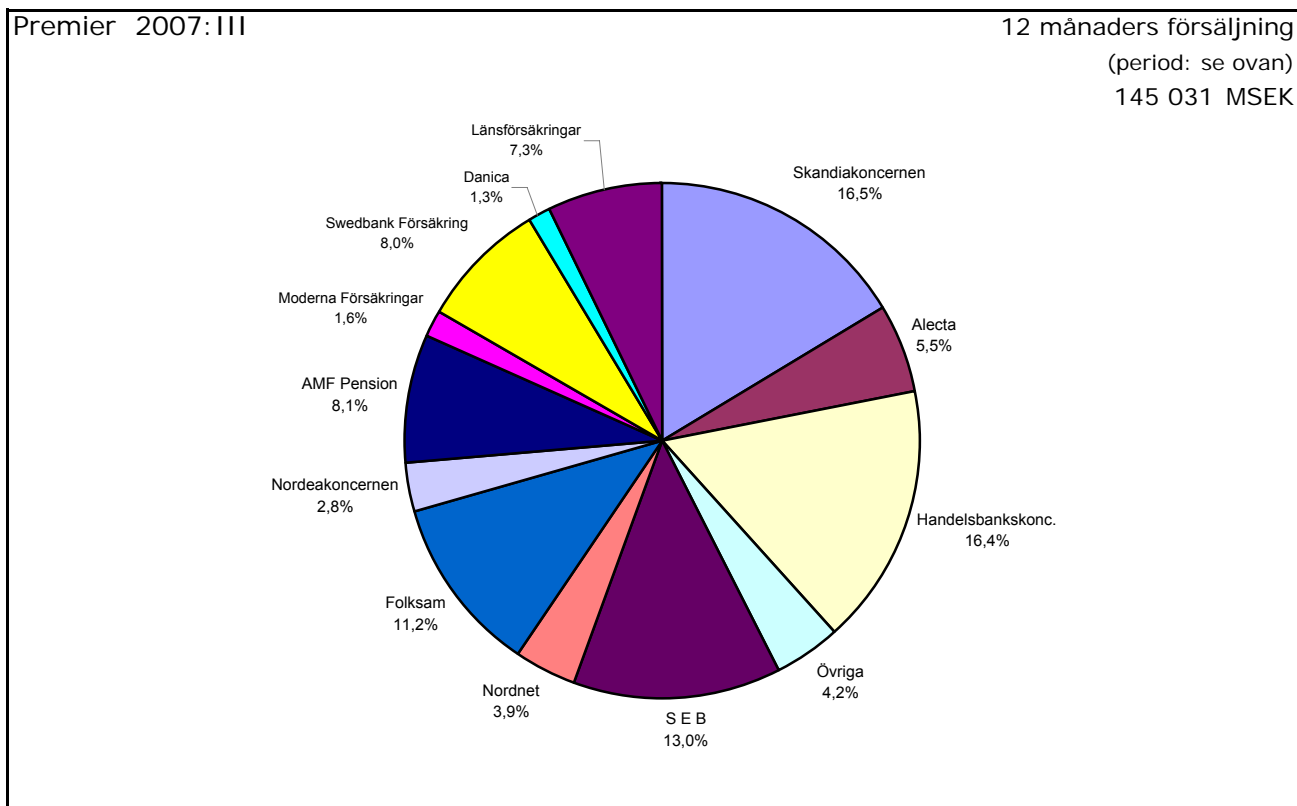
## Premier Marknadsandelar

Premier: totalt premieinflöde för både gamla och nya försäkringar. Konkurrensutsatt affär.  
Källa: tabell sidorna 5a-b, kolumn längst till höger.

2005:III = 2004.10.01 - 2005.09.30

2006:III = 2005.10.01 - 2006.09.30

2007:III = 2006.10.01 - 2007.09.30



## Premier

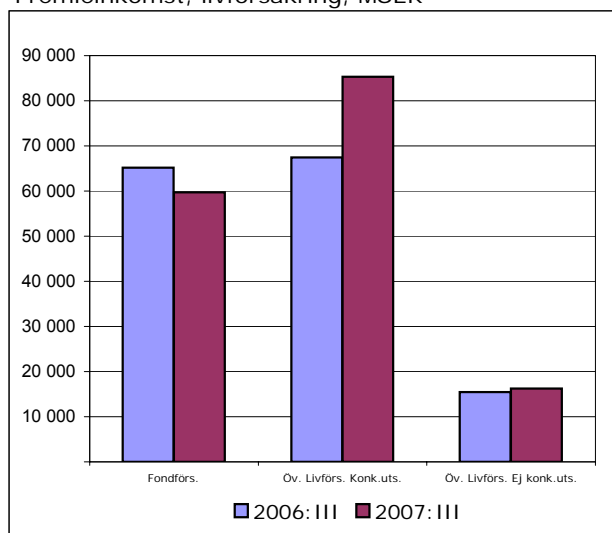
2006:III = 2005.10.01 - 2006.09.30

2007:III = 2006.10.01 - 2007.09.30

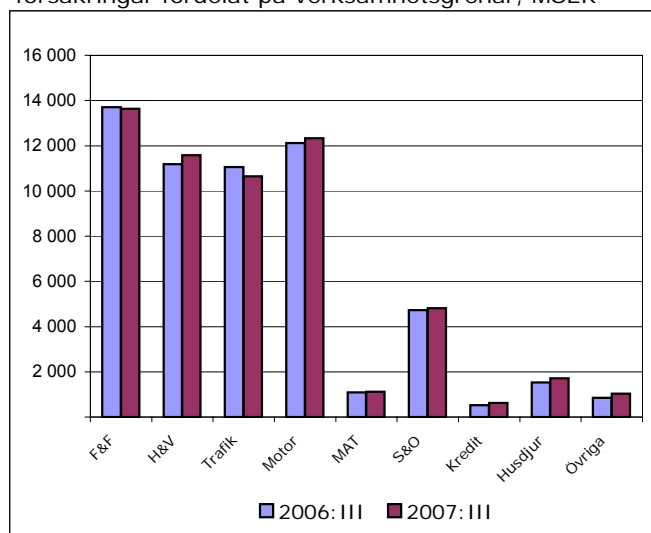
Premier, totalt hela branschen (MSEK)	2006:III	2007:III	Föränd. %
(1) Fondförsäkring	65 187	59 697	-8,4
(2) Övrig livförsäkring, konkurrensutsatt	67 420	85 334	26,6
(3) Övrig livförsäkring, ej konkurrensutsatt	15 455	16 267	5,2
<b>Summa livförsäkring</b>	<b>148 062</b>	<b>161 298</b>	<b>8,9</b>
(4) Skadeförsäkring, individuellt tecknad	56 797	57 509	1,3
(5) Avtalsförsäkringsbolag, skade	11 733	12 340	5,2
därav			
Avgångsbidragförsäkring (AGB)	115	268	133,4
Sjuk- o olycksfallsförsäkring (AGS)	10 883	11 312	3,9
Trygghetsförsäkring vid arbetsskada (TFA)	735	760	3,4
(6) Skadeförsäkring i livbolagen*	1 069	1 146	7,2
<b>Summa skadeförsäkring</b>	<b>69 598</b>	<b>70 995</b>	<b>2,0</b>
<b>Totalt</b>	<b>217 660</b>	<b>232 293</b>	<b>6,7</b>

\* Livbolagens skadeförsäkringsrörelse omfattar kort sjuk- och olycksfallsförsäkring

Premieinkomst, livförsäkring, MSEK



Premieinkomst, skadeförsäkring, individuellt tecknade försäkringar fördelat på verksamhetsgrenar, MSEK



Verksamhet	2006:III		2007:III	
	MSEK	%	MSEK	%
(1) Fondförs.	65 187	44,0	59 697	37,0
(2) Öv. Livförs. Konk.uts.	67 420	45,5	85 334	52,9
(3) Öv. Livförs. Ej konk.uts.	15 455	10,4	16 267	10,1
<b>Totalt</b>	<b>148 062</b>	<b>100</b>	<b>161 298</b>	<b>100</b>

Verksamhetsgren	2006:III		2007:III	
	MSEK	%	MSEK	%
F&F	13 712	24,1	13 631	23,7
H&V	11 187	19,7	11 582	20,1
Trafik	11 056	19,5	10 650	18,5
Motor	12 127	21,4	12 336	21,4
MAT	1 087	1,9	1 122	2,0
S&O	4 724	8,3	4 816	8,4
Kredit	523	0,9	628	1,1
Husdjur	1 528	2,7	1 712	3,0
Övriga	853	1,5	1 032	1,8
<b>Totalt</b>	<b>56 797</b>	<b>100</b>	<b>57 509</b>	<b>100</b>

Förkortningar på vissa verksamhetsgrenar

F&amp;F: Företag- och Fastighet

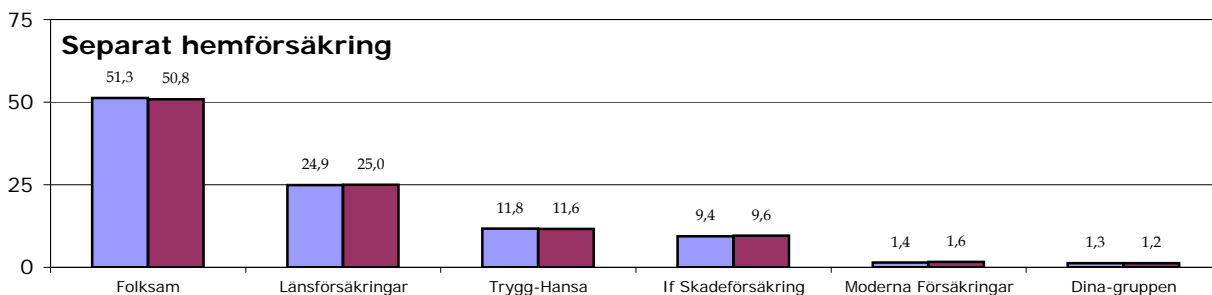
H&amp;V: Hem- och Villa

MAT: Fartyg, Transport och Luftfart

S&amp;O: Sjuk- och Olycksfall

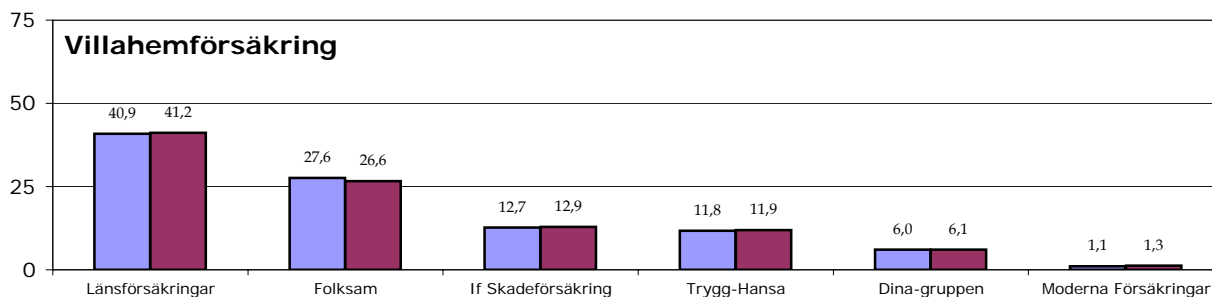
## Marknadsandelar - antalet försäkringar

30/09 2006  
30/09 2007



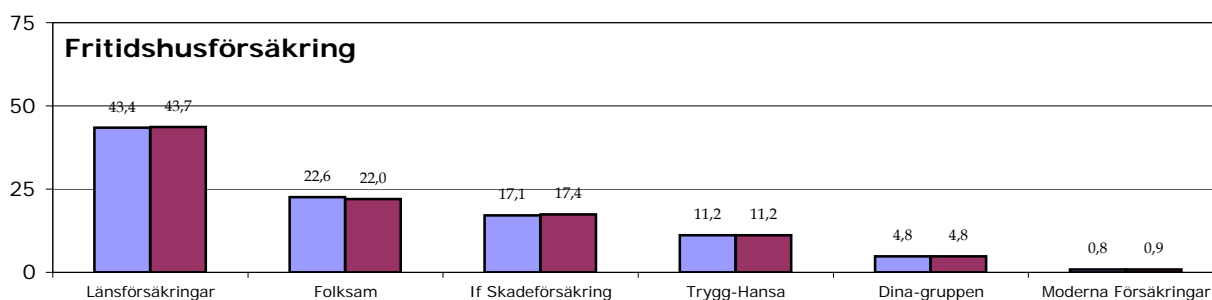
Antal försäkringar 30/09 2006 : 2 871 488

Antal försäkringar 30/09 2007 : 2 883 493



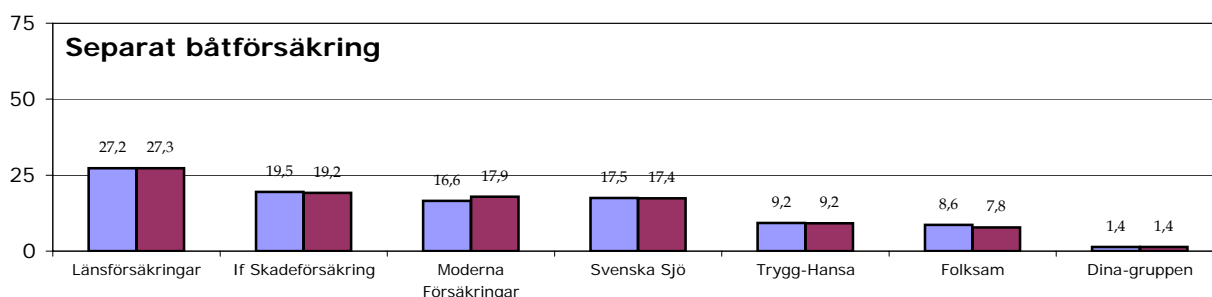
Antal försäkringar 30/09 2006 : 1 658 282

Antal försäkringar 30/09 2007 : 1 644 915



Antal försäkringar 30/09 2006 : 577 446

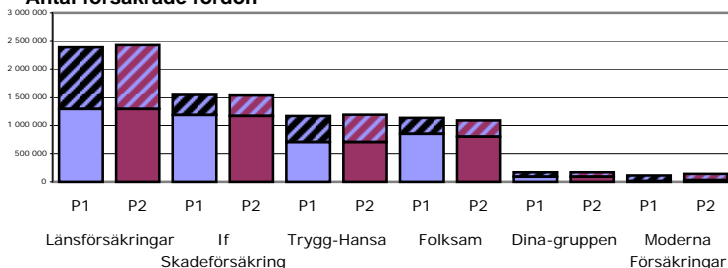
Antal försäkringar 30/09 2007 : 572 819



Antal försäkringar 30/09 2006 : 283 544

Antal försäkringar 30/09 2007 : 288 944

## Antal försäkrade fordon



P1: 30/09 2006  
P2: 30/09 2007

Övriga  
Personbilar

	P1		P2	
	Pb	Övr	Pb	Övr
Länsförsäkringar	31,2	45,8	31,7	45,8
If Skadeförsäkring	28,6	15,3	28,5	15,0
Trygg-Hansa	17,1	19,4	17,3	19,7
Folksam	20,6	11,9	19,5	11,8
Dina-gruppen	2,3	3,2	2,3	3,1
Moderna Försäkringar	0,3	4,3	0,7	4,7

Pb: Personbilar Övr: Övriga

Antal försäkrade fordon, personbilar 30/09 2007 (30/09 2006)

4 093 253 (4 144 219)

Antal försäkrade fordon, övriga fordon 30/09 2007 (30/09 2006)

2 475 218 (2 393 647)

Antal försäkrade fordon, totalt 30/09 2007 (30/09 2006)

6 568 471 (6 537 866)

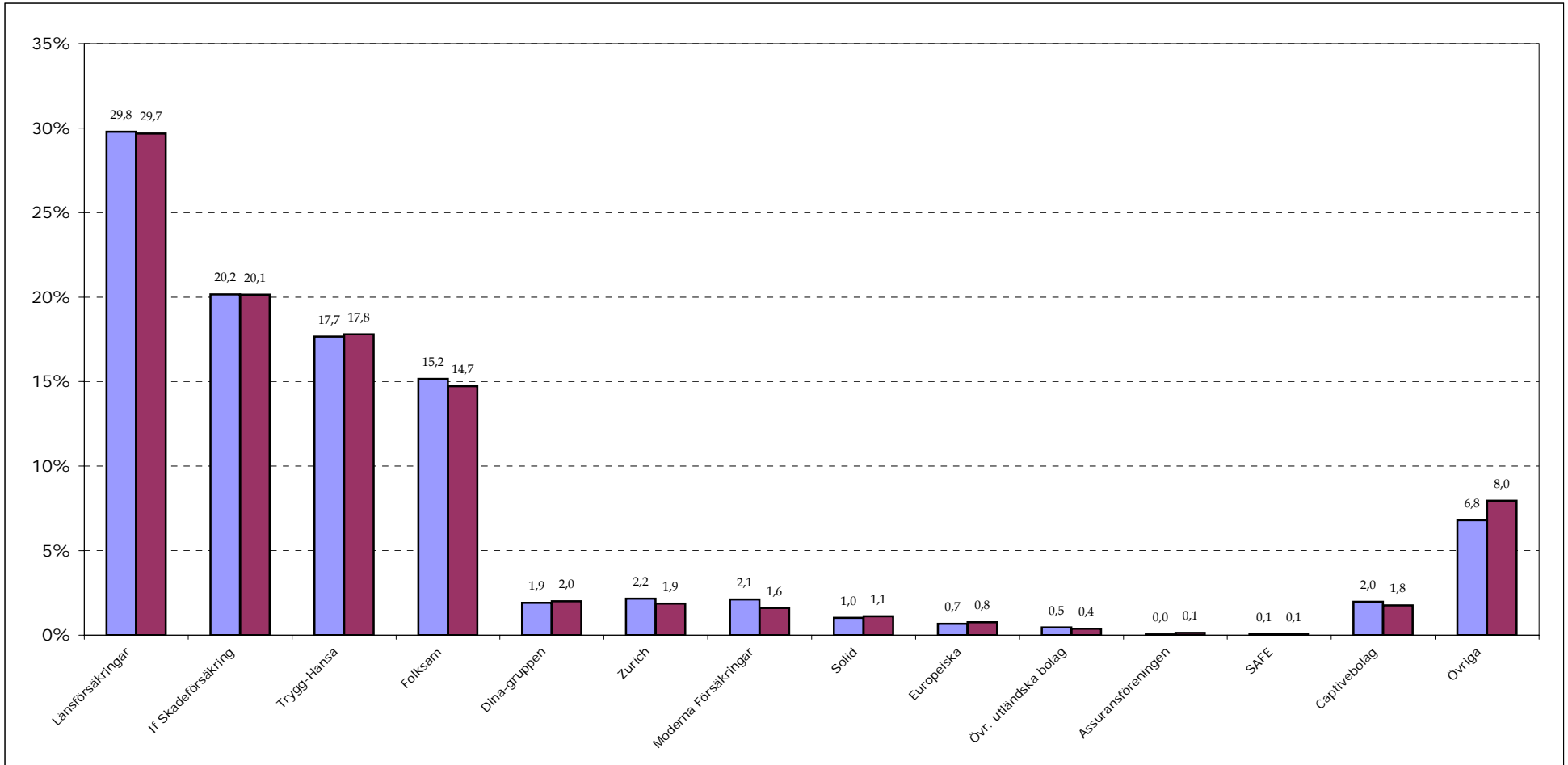
## Marknadsandelar - Inbetalda premier

### Inbetalda premier inom skadeförsäkring, exkl. avtalsförsäkringsbolag

Direkt affär i Sverige, MSEK

	2005.10.01 - 2006.09.30	2006.10.01 - 2007.09.30	Förändr. %
Inbetalda premier	56 796,7	57 509,5	1,3

<span style="color: blue;">■</span>	2005.10.01 - 2006.09.30
<span style="color: maroon;">■</span>	2006.10.01 - 2007.09.30





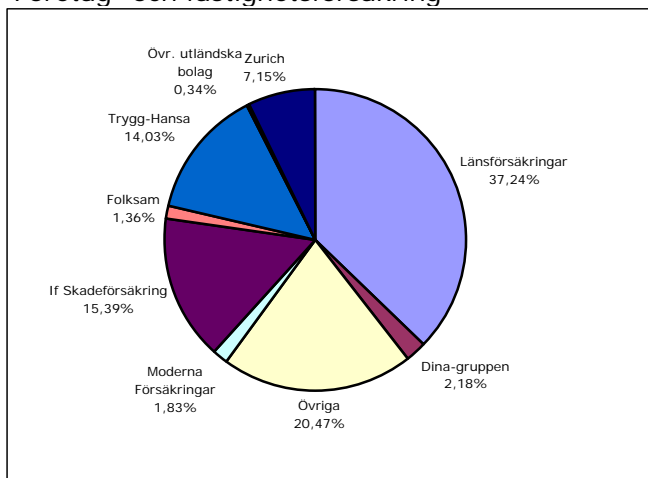
### Premieinkomst (före avgiven återförsäkring)

2006.10.01-2007.09.30 2005.10.01-2006.09.30	Ftg&Fast		Hem&Villa		Trafik		Motor		Sjuk&Ofall		Husdjur		MAT		Övrigt		Totalt per bolag	
	Mkr	%	Mkr	%	Mkr	%	Mkr	%	Mkr	%	Mkr	%	Mkr	%	Mkr	%	Mkr	%
Länsförsäkringar	5 076	37,2%	3 371	29,1%	3 381	31,7%	3 388	27,5%	702	14,6%	1 040	60,8%	105	9,3%		0,0%	17 063	29,7%
	4 998	36,5%	3 275	29,3%	3 454	31,2%	3 535	29,2%	624	13,2%	929	60,8%	102	9,4%		0,0%	16 916	29,8%
If Skadeförsäkring	2 098	15,4%	1 436	12,4%	2 860	26,9%	4 077	33,0%	341	7,1%	191	11,1%	583	52,0%			11 586	20,1%
	2 064	15,1%	1 396	12,5%	3 124	28,3%	3 798	31,3%	295	6,3%	160	10,5%	615	56,5%			11 452	20,2%
Trygg-Hansa	1 913	14,0%	1 437	12,4%	2 238	21,0%	2 468	20,0%	1 951	40,5%		0,0%	230	20,5%		0,0%	10 236	17,8%
	1 967	14,3%	1 403	12,5%	2 277	20,6%	2 415	19,9%	1 746	37,0%		0,0%	225	20,7%		0,0%	10 033	17,7%
Folksam	186	1,4%	3 121	26,9%	1 548	14,5%	1 734	14,1%	1 493	31,0%	324	18,9%	1	0,1%	67	4,0%	8 474	14,7%
	200	1,5%	2 974	26,6%	1 667	15,1%	1 905	15,7%	1 541	32,6%	306	20,0%		0,0%	15	1,1%	8 606	15,2%
Övriga	723	5,3%	44	0,4%	25	0,2%	27	0,2%	15	0,3%		0,0%		0,0%	542	32,6%	1 376	2,4%
	702	5,1%	13	0,1%	9	0,1%	9	0,1%	44	0,9%		0,0%		0,0%	399	29,0%	1 176	2,1%
Dina-gruppen	297	2,2%	385	3,3%	243	2,3%	209	1,7%	22	0,4%		0,0%		0,0%		0,0%	1 156	2,0%
	274	2,0%	369	3,3%	228	2,1%	187	1,5%	24	0,5%		0,0%		0,0%		0,0%	1 082	1,9%
Zurich	974	7,1%			3	0,0%	3	0,0%		0,0%			91	8,1%			1 071	1,9%
	1 138	8,3%			2	0,0%	3	0,0%		0,0%			86	7,9%			1 229	2,2%
Sakförsäkring, Captivebolag	886	6,5%		0,0%	44	0,4%	-5	0,0%	7	0,1%		0,0%	36	3,2%	43	2,6%	1 011	1,8%
	902	6,6%	2	0,0%	50	0,5%	10	0,1%	12	0,3%		0,0%	35	3,2%	110	8,0%	1 122	2,0%
Moderna Försäkringar	249	1,8%	368	3,2%	134	1,3%	168	1,4%	6	0,1%		0,0%		0,0%	1	0,1%	927	1,6%
	560	4,1%	424	3,8%	122	1,1%	91	0,7%	2	0,0%		0,0%		0,0%		0,0%	1 199	2,1%
AFA															760	45,8%	760	1,3%
															735	53,4%	735	1,3%
Landstingen	737	5,4%															737	1,3%
	398	2,9%															398	0,7%
Solid	10	0,1%	533	4,6%					49	1,0%					52	3,2%	645	1,1%
	2	0,0%	503	4,5%					39	0,8%					41	2,9%	585	1,0%
SveLand	257	1,9%	29	0,3%	78	0,7%	100	0,8%	1	0,0%	157	9,2%		0,0%		0,0%	622	1,1%
	233	1,7%	17	0,1%	41	0,4%	46	0,4%		0,0%	133	8,7%		0,0%		0,0%	470	0,8%
Europeiska			439	3,8%													439	0,8%
			382	3,4%													382	0,7%
Anticimex	73	0,5%	354	3,1%													428	0,7%
	70	0,5%	328	2,9%													398	0,7%
Tennant	1	0,0%	22	0,2%	94	0,9%	104	0,8%									221	0,4%
	7	0,0%	19	0,2%	79	0,7%	91	0,8%									196	0,3%
Övr. utländska bolag	47	0,3%			1	0,0%			168	3,5%				0,0%			216	0,4%
	88	0,6%			4	0,0%			169	3,6%				0,0%			261	0,5%
LRF	71	0,5%							128	2,7%					5	0,3%	204	0,4%
	95	0,7%							121	2,6%					2	0,1%	217	0,4%
Hermes														100	6,0%	100	0,2%	
														75	5,4%	75	0,1%	
Assuransföreningen												76	6,7%			76	0,1%	
												25	2,3%			25	0,0%	
Falck							63	0,5%									63	0,1%
							37	0,3%									37	0,1%
SAFE	7	0,1%	25	0,2%					5	0,1%							37	0,1%
	14	0,1%	16	0,1%					9	0,2%							39	0,1%
HSB	26	0,2%															26	0,0%
			29	0,3%													29	0,1%
SIF Medlem									-73	-1,5%					90	5,4%	17	0,0%
									98	2,1%							98	0,2%
Viator			14	0,1%													14	0,0%
			38	0,3%													38	0,1%
Erika			5	0,0%													5	0,0%
			1	0,0%													1	0,0%
<b>Totalt per gren</b>	<b>13 631</b>	<b>100,0%</b>	<b>11 582</b>	<b>100,0%</b>	<b>10 650</b>	<b>100,0%</b>	<b>12 336</b>	<b>100,0%</b>	<b>4 816</b>	<b>100,0%</b>	<b>1 712</b>	<b>100,0%</b>	<b>1 122</b>	<b>100,0%</b>	<b>1 660</b>	<b>100,0%</b>	<b>57 509</b>	<b>100,0%</b>
	13 712	100,0%	11 187	100,0%	11 056	100,0%	12 127	100,0%	4 724	100,0%	1 528	100,0%	1 087	100,0%	1 376	100,0%	56 797	100,0%

## Marknadsandelar - vissa försäkringsgrenar

Period: 2006.10.01 - 2007.09.30

### Företag- och fastighetsförsäkring

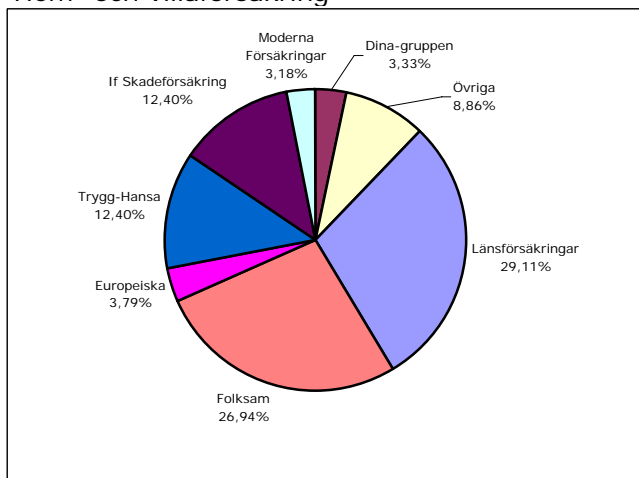


Inbetalda premier MSEK: 13 631,2

Föregående period: 13 712,5

Föregående period: 2005.10.01 - 2006.09.30

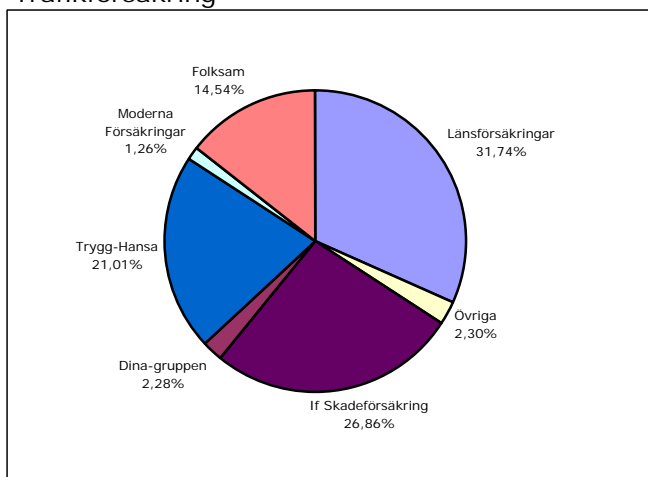
### Hem- och villaförsäkring



Inbetalda premier MSEK: 11 582,4

Föregående period: 11 187,2

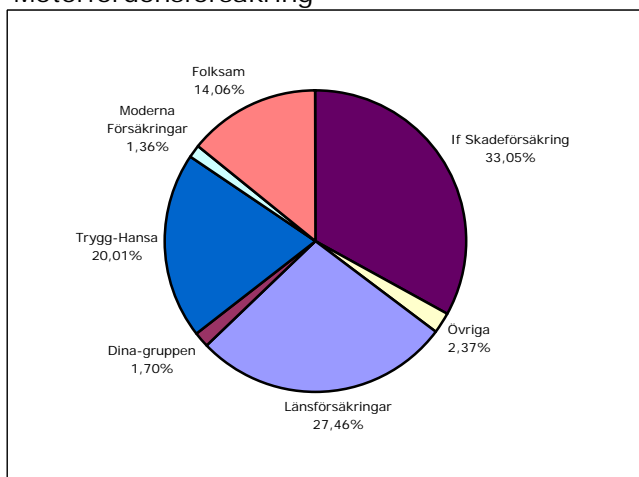
### Trafikförsäkring



Inbetalda premier MSEK: 10 649,5

Föregående period: 11 055,9

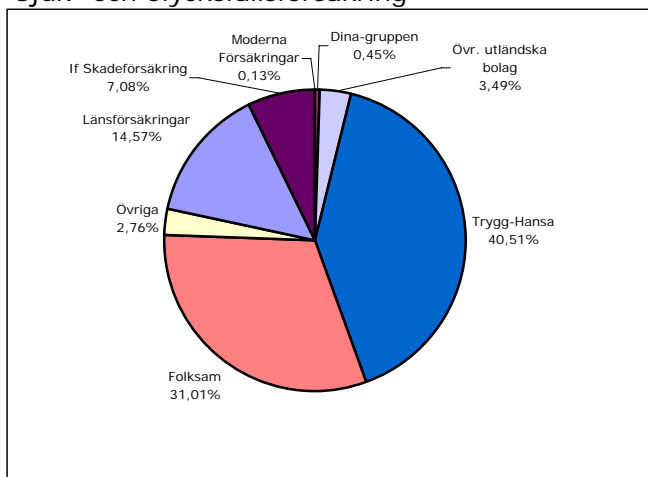
### Motorfordonsförsäkring



Inbetalda premier MSEK: 12 335,8

Föregående period: 12 126,6

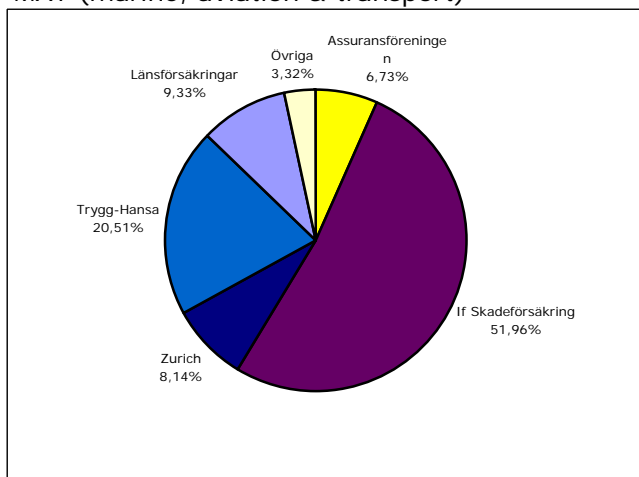
### Sjuk- och olycksfallsförsäkring



Inbetalda premier MSEK: 4 815,6

Föregående period: 4 723,7

### MAT (marine, aviation & transport)



Inbetalda premier MSEK: 1 122,2

Föregående period: 1 087,3

## Antal anmälda skador

### Hem-, villa- och fritidshusförsäkring

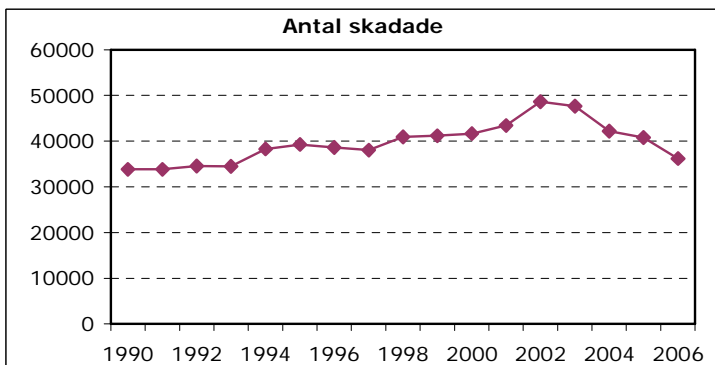
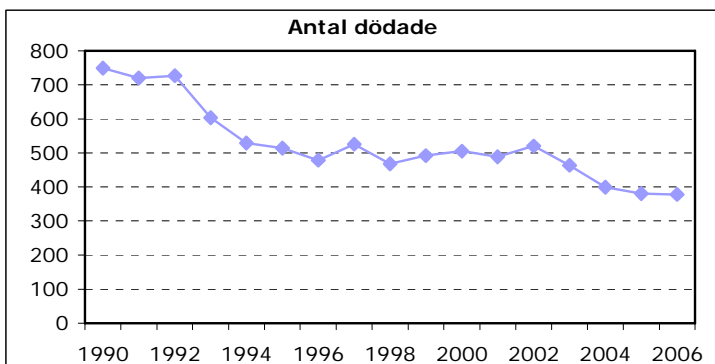
	Period: Jan-Sep			Period: Jan-Dec		
	2006	2007	%-föränd.	2005	2006	%-föränd.
Komb. Hemförsäkring	165 865	164 624	-0,7	252 846	217 115	-14,1
Villahemförsäkring	189 372	215 195	13,6	294 427	253 589	-13,9
Fritidshusförsäkring	12 266	15 069	22,9	25 397	15 430	-39,2
Sep. Båtförsäkring	5 987	5 383	-10,1	6 062	7 267	19,9
<b>Totalt anmälda:</b>	<b>373 490</b>	<b>400 271</b>	<b>7,2</b>	<b>578 732</b>	<b>493 401</b>	<b>-14,7</b>
varav:						
Brand	21 063	16 368	-22,3	25 611	27 659	8,0
Inbrott	22 121	22 822	3,2	36 207	29 708	-17,9
Vatten	47 415	46 961	-1,0	64 864	63 507	-2,1
Storm o natur	5 400	17 626	226,4	49 836	7 186	-85,6

Källa: Försäkringsförbundets Månadsstatistik, Antalet anmälda skador

Redovisande bolag: Dina-gruppen, Europeiska, Folksam, If Skadeförsäkring, Länsförsäkringar, Moderna Försäkringar, Trygg-Hansa

Antal dödade resp. skadade personer i samband med trafikförsäkringsskador

Anmälda t o m december skadeåret.



	Dödade	Skadade
1990	749	33820
1991	720	33788
1992	727	34558
1993	603	34478
1994	529	38264
1995	514	39270
1996	479	38637
1997	525	37994
1998	468	40941
1999	492	41178
2000	505	41629
2001	488	43409
2002	520	48603
2003	464	47647
2004	399	42181
2005	381	40782
2006	378	36152

## Information

Tabeller och diagram bygger på uppgifter försäkringsbolagen lämnar till Finansinspektionen och till Försäkringsförbundet. **Uppgifterna avser bolagens svenska affär**. Även utländska bolags försäljning till svenska kunder inkluderas. Vissa tabeller återkommer inte varje kvartal utan endast en eller ett par gånger per år.

Statistiken kan skilja sig från Finansinspektionens (FI) statistik i vissa tabeller bland annat p g a att vissa captivebolag och lokala försäkringsbolag inte rapporterar till Försäkringsförbundet.

Livförsäkringsbolagens **kollektiva konsolidering** redovisas endast för verksamheter där överskottet ska gå tillbaka till försäkringstagarna.

**Nyteckning inom fond- och övrig livförsäkring:** För att räknas som nytecknad försäkring skall den vara såväl beviljad som löst, d v s första premien skall vara betald. Försäkringen medräknas i den första period då båda dessa förutsättningar är uppfyllda.

**Premieinkomst** omfattar all premiebetalning från såväl nytecknade som äldre livförsäkringar. Uppgiften ingår i beskrivningen av kontantflödet mellan branschen och omvärlden.

### **Redovisande bolag:**

**Livbolagens kollektiva konsolidering** (sid 2): redovisande bolag anges i anslutning till resp. tabell.

**Nyteckning inom livförsäkring** samt **Inbetalda premier, livbolag** (sid 5-9): samtliga bolag redovisade i tabell på sid 5.

**Inbetalda premier, skadebolag** (sid 10): samtliga bolag, som redovisar till Finansinspektionen, hela Dina-gruppen samt följande utländska bolag: ACE och Zürich.

**Marknadsandelar, skadebolag** (sid 11 - 14): samtliga bolag redovisade i anslutning till tabell sid 3 med verksamhet inom resp. försäkringsgren, Svenska Sjö samt hela Dina-gruppen samt de ovan nämnda utländska bolagen.

Sveriges Försäkringsförbund, Box 24043, 104 50 Stockholm  
08 – 522 785 00  
[e-post: statistik@forsakringsforbundet.se](mailto:statistik@forsakringsforbundet.se)