

Försäkringsförbundets kvartalsstatistik

Nr 3/2006 - 2a kvartalet 2006



Viktig information!

Sidorna 12, 14 och 15: antalet redovisande bolag har fr o m 2005 utökats och omfattar numera alla bolag som redovisar till Finansinspektionen, Dina-gruppens bolag samt vissa utländska bolag.

Nyheter sid 7b, 8b, 9a+b, 14b se nedan

AFA-bolagens uppgifter avseende kapitalplaceringar, sid 2+3, är de som gällde vid utgången av år 2005. Bolagen redovisar inte statistiken till förbundet.

Redovisade uppgifter avser endast svensk försäkring och inte en koncerns utländska verksamhet.

LIVFÖRSÄKRINGSBOLAGEN

▶ Kapitalplaceringar	2
▶ Kollektiv konsolidering	4
▶ Återbäringsräntor o Totalavkastning	5
▶ Avkastningsräntor	6
▶ Nyteckning & premieinkomst samtliga livbolag (R)	7a+b
▶ Nyteckning & premieinkomst uppdelat på traditionell livförsäkring & fondföräkring (R)	8a+b
▶ Nyteckning & premieinkomst försäkringsgrenar (R)	9a+b
▶ Nyteckning — diagram (R)	10
▶ Premieinkomst — diagram (R)	11

SKADEFÖRSÄKRINGSBOLAGEN

▶ Kapitalplaceringar	3
▶ Antal försäkringar marknadsandelar	13
▶ Premieinkomst marknadsandelar, totalt (R)	14a
marknad, per grenar (R)	14b
▶ Premieinkomst marknadsandelar, grenar (R)	15
▶ Antal anmälda skador	16

LIV- OCH SKADEFÖRSÄKRING

▶ Premieinkomst sammanställning (R)	12
▶ Information och redovisande bolag	17

(R) anger att uppgifterna redovisas för rullande 12-månader.

Sid 7:

7a: jämförelse med föregående års rullande 12 månader (som tidigare)

7b: jämförelse med föregående Kvartalsstatistik (ev efter vissa justeringar)

Sid 8:

8a: jämförelse med föregående års rullande 12 månader (som tidigare)

8b: jämförelse med föregående Kvartalsstatistik (ev efter vissa justeringar)

Sid 9:

Gamla sidan 9 har delats upp i 9a: nyteckning och 9b: premieinkomst.

På båda sidorna finns jämförelse med föregående års rullande 12 månader och föregående Kvartalsstatistik (ev efter vissa justeringar)

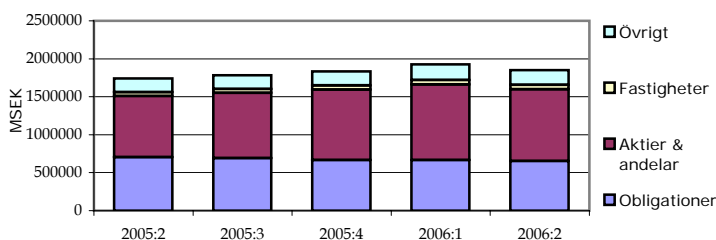
Sid 14b:

Premieinkomst, marknadsandelar per grenar

Jämförelse av total premieinkomst med föregående års värde.

Livförsäkringsbolagens placeringar

Livförsäkringsbolagens placeringar i marknadsvärden



Specifikation av Aktier & andelar, MSEK

	2005.06.30	2006.06.30	Förändring %
Svenska	531 796,8	635 711,7	19,5
Utländska	270 130,2	308 926,4	14,4
TOTALT	801 927,0	944 638,1	17,8

Livförsäkringsbolagens placeringar i %

2006.06.30

Bolag	Obligationer	Aktier & andelar	Fastigheter 1)	Övrigt 2)	Totalt (MSEK)	Förändring senaste kvartal, %	Förändring från årets början, %
TRADITIONELL LIVFÖRSÄKRING	43,1	40,2	3,8	12,9	1 509 172,8	-3,9	0,5
AFA Liv 3)	44,3	44,3	3,5	7,9	8 973,6		
Alecta	46,5	39,6	6,0	7,9	391 509,2	-3,3	-0,4
Allm Änke- & Pupillk	37,8	29,3	10,4	22,5	288,6	-12,6	-10,7
AMF Pension	31,8	46,2	5,2	16,8	248 743,0	-6,8	-0,6
Avanza Pension	2,5	75,3	0,0	22,2	2 329,7	8,6	48,3
Bliwa	45,8	49,0	0,5	4,7	1 513,8	-5,6	-0,7
FL Gruppfors	78,7	14,2	0,0	7,1	1 951,0	1,8	-0,9
FL Livfors	70,0	24,6	0,0	5,4	6 330,0	-8,4	-3,7
Folksam Liv	64,0	28,2	5,1	2,7	59 722,3	-2,2	-0,9
Handelsbanken Liv	38,0	44,7	1,3	16,0	30 231,3	-5,0	6,7
Holmia Liv	44,0	0,0	0,0	56,0	185,9	0,4	4,5
If Liv	80,0	0,0	0,0	20,0	52,5	0,5	7,4
KPA Livfors	70,8	21,4	0,0	7,8	4 194,1	1,5	14,0
KPA Pensionfors	69,2	27,8	0,0	3,0	36 677,0	-9,1	13,6
LF Liv	32,9	47,0	1,3	18,8	109 049,1	-1,7	1,1
LRF Liv	41,3	52,0	0,0	6,7	604,1	-11,3	-6,3
Moderna Liv	0,0	34,3	0,0	65,7	146,1	20,7	-2,9
Nordea L & P	18,5	52,0	0,0	29,5	1 475,3	16,2	51,2
Nordea Liv I	76,2	8,0	4,6	11,2	15 764,8	-5,3	-4,6
Nordnet Pension	4,5	68,9	0,0	26,6	2 337,7		124,6
PPM	0,0	99,2	0,0	0,8	487,3	15,6	58,6
Revios	41,2	18,1	0,3	40,4	869,0	-2,2	26,0
Robur Fors	0,0	0,1	0,0	99,9	2 681,1	-30,1	-3,0
SAFE Liv	0,0	0,0	0,0	100,0	10,2		
SalusAn Gr	43,0	2,6	0,0	54,4	386,2	-1,6	4,4
SalusAn Liv	71,3	2,5	0,0	26,2	3 383,3	-28,4	-40,9
SEB TL Gla	48,8	31,7	8,1	11,4	180 282,1	-5,0	-1,9
SEB TL Nya	92,2	0,0	0,0	7,8	8 412,5	-1,7	-1,7
Skandia	9,0	76,7	0,0	14,3	22 171,7	8,1	-5,3
Skandia Liv	40,0	44,6	0,0	15,4	275 797,4	-2,2	-0,5
SPP Liv	44,6	36,5	0,2	18,7	92 540,1	-6,3	12,4
SvBr Liv	26,2	9,8	0,0	64,0	72,7	-5,9	-4,0
FONDFÖRSÄKRING	1,1	98,7	0,0	0,2	341 838,4	-4,1	2,7
AMF Pension	0,0	100,0	0,0	0,0	10 997,8	0,2	12,9
Danica Fond	0,0	97,7	0,0	2,3	5 417,2	0,4	12,9
Folksam Fondfors	0,0	98,1	0,0	1,9	7 348,2	-2,8	1,0
Folksam LO Fondfors	0,0	99,9	0,0	0,1	11 642,8	-8,2	-2,9
Handelsbanken Liv	0,0	100,0	0,0	0,0	22 526,3	-5,5	3,5
KP Fondforsakring	0,0	97,7	0,0	2,3	769,5	-4,2	6,6
KPA Fondfors	0,0	98,3	0,0	1,7	2 927,8	-8,0	10,2
LF Fondliv	0,2	99,1	0,0	0,7	32 006,9	-7,8	2,1
Moderna Liv	0,0	100,0	0,0	0,0	3 104,0	7,6	35,0
Nordea L & P	0,0	100,0	0,0	0,0	4 019,2	15,8	51,9
Robur Fors	0,0	100,0	0,0	0,0	58 222,3	-5,1	6,5
SEB TL Fond	4,3	95,7	0,0	0,0	83 255,6	-1,2	-3,0
Skandia	0,0	100,0	0,0	0,0	75 754,7	-5,5	2,3
SPP Liv Fond	0,0	99,3	0,0	0,7	23 846,0	-5,7	3,6
TOTALT	35,4	51,0	3,1	10,5	1 851 011,3	-4,0	0,9

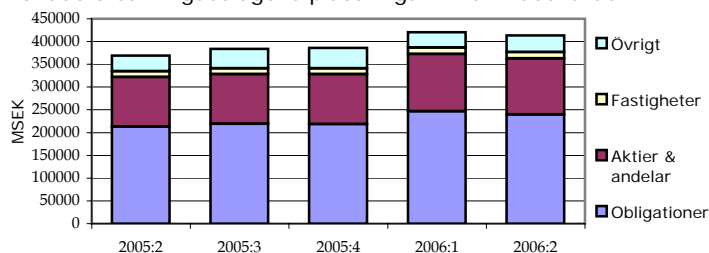
1) Vissa bolag har sitt fastighetsinnehav i dotterbolag. Detta redovisas under Aktier & andelar.

2) Övrigt inkluderar: Korta placeringar (kassa och banktillgodohavanden, penningmarknadsinstrument, repor som bruttoredovisats) samt lån (direktlån, livförsäkringslån och spärkonto hos riksbanken).

3) uppgifterna avser ultimo 2005

Skadeförsäkringsbolagens placeringar

Skadeförsäkringsbolagens placeringar i marknadsvärden



Specifikation av Aktier & andelar, MSEK

	2005.06.30	2006.06.30	Förändring %
Svenska	60 891,1	70 913,4	16,5
Utländska	47 601,4	52 216,9	9,7
TOTALT	108 492,5	123 130,4	13,5

Skadeförsäkringsbolagens placeringar i %

2006.06.30

Bolag/Bolagsgrupper	Obligationer	Aktier & andelar	Fastigheter 1)	Övrigt 2)	Totalt (MSEK)	Förändring senaste kvartal, %	Förändring från årets början, %
AFA 3)	59,5	33,3	4,0	3,2	185 939,0		
AMFK	36,6	0,0	0,0	63,4	564,6	-2,8	-21,4
Anticimex	16,6	0,0	0,0	83,4	108,3	8,7	-3,9
Assuransföreningen	43,5	53,2	0,0	3,3	1 513,3	-3,5	-8,9
Bliwa	25,0	34,0	0,0	41,0	53,7	11,3	24,5
BrandfVerket	20,1	68,5	7,1	4,3	1 154,8	-3,2	5,9
Brandkontoret	5,8	48,4	37,6	8,2	2 769,2	-4,2	2,0
Cosa	59,4	10,0	0,0	30,6	375,8		4,7
Dina-gruppen	20,0	22,4	13,2	44,4	1 160,6	5,5	12,4
Europeiska	53,6	0,6	0,0	45,8	237,2	-3,6	1,3
Folksam	65,6	3,9	4,3	26,2	20 594,8	-2,6	-6,0
FPG	51,2	33,3	0,0	15,5	15 604,2	-1,4	2,5
GAR-BO	11,8	25,6	0,0	62,6	226,5	4,3	18,1
Göta-Lejon	0,0	20,9	0,0	79,1	57,5	-38,4	260,2
If Försäkring	84,1	12,9	0,0	3,0	72 926,9	-4,4	5,5
Järnv.män	67,9	22,7	0,0	9,4	4,8		
LRF	47,9	44,5	0,0	7,6	1 159,7	-9,7	-3,5
Länsförsäkringar	28,5	56,6	5,3	9,6	60 636,8	-5,6	-0,2
Moderna Försäkringar	0,2	75,0	0,0	24,8	2 012,4	3,0	12,7
S E B	0,0	19,0	0,0	81,0	2 483,9	1,4	-1,9
SAFE	71,4	23,4	0,0	5,2	235,7		
SalusAnsvar	43,5	18,9	0,0	37,6	118,9	19,0	32,5
Sirius Inter	51,5	30,1	0,1	18,3	13 763,3	-3,8	-4,5
Skandiakoncernen	0,0	0,0	0,0	100,0	307,2	18,1	82,8
StErik	0,0	0,0	0,0	100,0	239,1	-0,5	20,7
SveLand	19,7	28,9	2,4	49,0	548,4	22,7	42,7
Telia	47,9	0,0	0,0	52,1	358,1	-6,4	-11,9
Tennant	0,0	1,1	0,0	98,9	300,5	-7,5	1,1
Tre Kronor	0,0	0,0	0,0	100,0	94,1	-5,0	
Trygg-Hansa	68,2	4,8	4,6	22,4	27 719,1	2,7	5,8
TOTALT	58,0	29,8	3,4	8,8	413 268,4	-1,7	7,0

Länsförsäkringar:
Länsförsäkringar Sak
Länsbolagen
AGRIA
Stockholm Re
WASA Sak AB
WASA Inter

AFA:
AFA Sjuk
AFA Trygg

Dina-gruppen
Kapitalplaceringar:
endast
Dina Försäkringar

Folksam (konc):
Folksam Sak
Svenska
Konsumentförs.

Trygg-Hansa:
AKtsam
Holmia
Trygg-Hansa

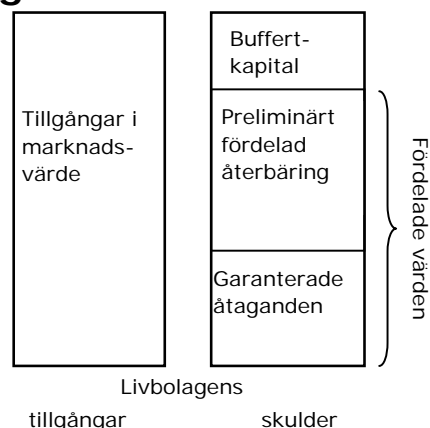
- 1) Vissa bolag har sitt fastighetsinnehav i dotterbolag. Detta redovisas under Aktier & andelar.
- 2) Övrigt inkluderar: Korta placeringar (Kassa och banktillgodohavande, Penningmarknadsinstrument) samt Lån (Direktlån, Livförsäkringslån och Spärrkonto hos riksbanken).
- 3) uppgifterna avser ultimo 2005

Kollektiv konsolidering i livförsäkringsbolagen

Buffertkapitalet är skillnaden mellan tillgångarnas marknadsvärde och fördelade värden. De fördelade värdena utgörs av summan av garanterade åtaganden och preliminärt fördelad återbäring.

Konsolideringsnivån beräknas som kvoten, uttryckt i procent, mellan tillgångarnas marknadsvärden och fördelade värden.

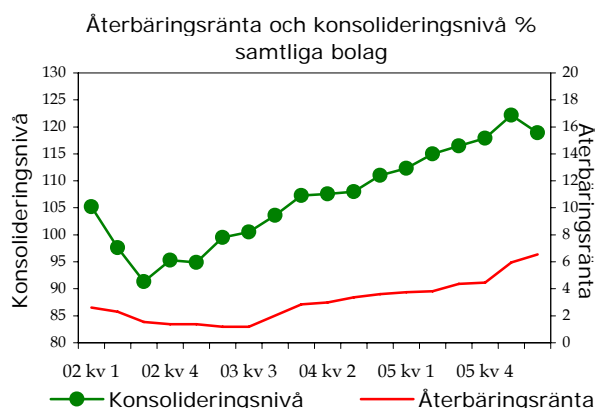
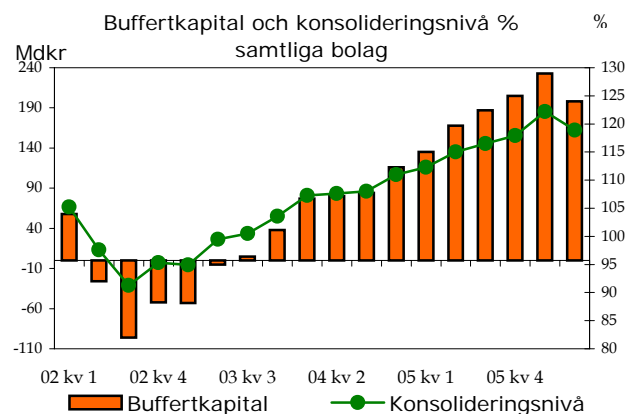
En konsolideringsnivå över 100 procent innebär att tillgångarnas marknadsvärden är högre än fördelade värden. En konsolideringsnivå under 100 procent innebär att tillgångarnas marknadsvärden är lägre än fördelade värden. Livförsäkringsbolagen bestämmer gränserna inom vilka respektive bolags konsolideringsnivå normalt ska tillåtas variera. Om ett bolags konsolideringsnivå avviker från detta intervall under mer än 36 månader, rekommenderar regelverket att bolaget vidtar särskilda åtgärder.



Retrospektivreservmetoden innebär att försäkringstagarnas tillgodohavanden förräntas med en s.k. återbäringsränta. Metoden tillämpas för privat försäkring och premiebestämda tjänstepensioner. Pensionstilläggsmetoden innebär att avtalade pensioner höjs med en viss procentsats. Metoden tillämpas för förmånsbestämda tjänstepensioner.

Förändringar i livförsäkringsbolagens kollektiva konsolidering måste ses mot bakgrund av att bolagens åtaganden generellt är mycket långsiktiga.

Vissa bolag fördelar s.k. villkorad återbäring, vilket gör att begreppet kollektiv konsolidering inte är tillämpligt.



Bolag	Retrospektivreservmetod				Pensionstilläggsmetod			
	Buffertkapital		Konsolideringsnivå		Buffertkapital		Konsolideringsnivå	
	MSEK		%		MSEK		%	
	06.03	06.06	06.03	06.06	06.03	06.06	06.03	06.06
Alecta					114 400	112 850	141,7	142,7
Allm Änke- & Pupillk	140	127	172,3	166,1				
AMF Pension	35 781	25 011	121,3	114,4	12 241	11 229	136,8	135,3
Bliwa					74	64	184,9	173,2
FL Livförs	613	408	111,2	107,6				
Folksam Liv	5 310	3 427	110,7	106,8				
KPA Pensionförs 1)	8	2	100,0	100,0	362	43	105,4	100,6
LF Liv	11 382	7 726	112,8	108,6				
SalusAn Liv	80	92	101,8	103,1				
SEB TL Gla	26 902	20 861	118,7	114,5	57	53	305,3	294,4
SEB TL Nya	-7	-299	99,9	96,1				
Skandia Liv	24 699	15 139	110,4	106,3	1 389	1 473	141,5	146,3
TOTALT	104 908	72 494	114,3	109,8	128 523	125 712	140,4	141,1

1) KPA Pensions konsolidering är alltid 100 procent, därför att avkastningsräntan sätts in på spararnas konto direkt efter varje kvartal

Uppgifterna per 06.03 och 06.06 är uppskattade, preliminära, värden.

Källa: Finansinspektionens blankett Kollektiv konsolidering

2006-08-29 IKL R7

Återbäringsräntor och totalavkastning

*) hittills under året tillämpad återbäringsränta på årsbasis 1 jan - 30 jun	Återbäringsräntor i % före skatt och före generella kostnader					
	Årsbasis				Aktuell ränta per 31 jul	
Bolag	2002	2003	2004	2005	2006 *	2006
AMF Pension						
Avtalspension SAF-LO	2,5	0,6	2,8	6,6	12,0	8,0
AMF Privat, ITPK	2,5	0,6	2,8	6,6	12,0	8,0
FL Livförs						
Sparande före 2001-09-25	1,0	1,8	4,7	5,3	7,0	5,0
Sparande fr o m 2001-09-25	3,0	3,3	4,7	5,3	7,0	5,0
1) Sparande före 2001-09-25	1,0	-11,3	4,7	5,3	7,0	5,0
Folksam Liv						
Sparande före 2001-09-25	1,0	1,8	4,0	4,2	5,5	5,0
Sparande fr o m 2001-09-25	3,0	3,3	4,0	4,2	5,5	5,0
1) Sparande före 2001-09-25 m	1,0	-8,3	4,0	4,2	5,5	5,0
KPA Pensionförs						
Sparande före 2002-09-01	2,3	1,0	4,0			
2) Sparande from 2002-09-01	3,0	3,0	5,3			
LF Liv						
3) Sparande före 2003-04-07		0,5	-5,4	4,5	8,0	6,0
Sparande fr o m 2003-04-07		3,0	3,6	4,5	8,0	6,0
Nordea Liv I						
Sparande före 2002 10	2,2	0,0	0,0	0,0		
Sparande fr o m 2002 10	3,0	3,0	3,0	3,0		
SalusAn Liv						
4) Sparande före 2002-10	1,7	0,0	-7,3	2,9	2,0	2,0
4) Sparande fr o m 2002-10	3,0	3,0	-7,3	2,9	2,0	2,0
SEB TL Gla						
-	2,0	0,4	0,3	4,3	5,8	7,0
SEB TL Nya						
Sparande före 2004-06-01	2,5	1,0	1,0	3,0	3,0	3,0
Sparande fr o m 2004-06-01			3,0	3,0	3,0	3,0
Skandia Liv						
Sparande före 2000-01	2,8	0,7	2,7	4,3	6,7	6,0
Sparande fr o m 2000-01-01	2,8	0,7	2,7	4,3	6,7	6,0
Sparande fr o m 2000-11-01	2,8	0,7	2,7	4,3	6,7	6,0
Sparande fr o m 2002-07-22	3,0	3,0	3,1	4,3	6,7	6,0
SPP Liv	2,2	1,5	1,5	1,5		
Genomsnitt	2,3	0,6	1,9	4,0	6,3	5,2

Återbäringsräntor

Genom att förränta de försäkrades tillgodohavanden med den s k återbäringsräntan fördelas överskott preliminärt till försäkringstagarna. Normalt fördelas inte alla tillgångsvärden varför en buffert i form av ej fördelade tillgångsvärden uppstår, s k kollektiv konsolidering.

Återbäringsräntan fastställs genom att bolaget gör en prognos om framtida kapitalavkastning. Dessutom ska den kollektiva konsolideringen beaktas genom att återbäringsräntan sätts högre vid en kollektiv konsolideringsnivå som ligger över de fastställda gränserna. På motsvarande sätt bör återbäringsräntan sänkas vid låg kollektiv konsolideringsnivå. Det nedre diagrammet på föregående sida visar sambandet mellan konsolideringsnivå och återbäringsränta.

1) Folksam och Förenade Liv reallokerade den 1 oktober 2003 med högst 10 procent respektive högst 13 procent. Reallokeringen har gått till så att de enskilda spararnas försäkringskapital har sänkts med mellan 0 och 10 procent respektive mellan 0 och 13 procent. Variationen beror på att sparande fr o m 2001-09-25 är undantaget från sänkningen och att sänkningen av försäkringskapital inte har gått längre ned än till 105 procent av återköpsvärdet. Försäkringsförbundets statistik över återbäringsräntor redovisar alternativen 0 och 10 procent reallokering för Folksam respektive 0 och 13 procent reallokering för Förenade Liv.

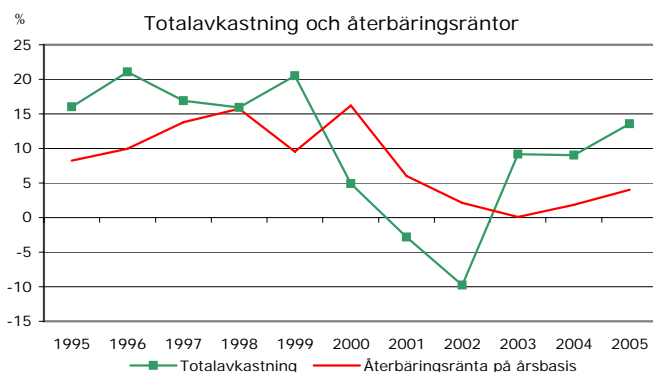
2) Ny metod (avkastningsränta) från 2004-07-01. 2004 avser helåret med återbäringsränta första halvåret och avkastningsränta andra halvåret.

3) LF Liv reallokerade den 1 juni 2004 med högst 9 procent. De enskilda spararnas försäkringskapital har sänkts som mest med 9 procent.

Bolag	Totalavkastning på tillgångar %					Prel
	2003	2004	2005	01-05	96-05	2006
Alecta	10,4	10,3	14,3	4,6	9,9	0,1
AMF Pension	10,8	9,7	16,0	4,6	11,8	0,5
FL Grupp-förs	8,8	8,7	9,2	10,7		-0,9
FL Livförs	7,9	7,8	9,4	3,0	8,5	-1,0
Folksam Liv	7,2	7,5	9,9	3,6	9,3	-1,5
Handelsbanken Liv	6,3	6,8	11,7		7,6	0,5
KPA Livförs	5,6	6,1	6,7	3,1	6,8	-0,9
KPA Pensionförs	6,9	6,4	10,2	4,4		-4,9
LF Liv	8,5	6,8	14,5	3,3	9,0	-0,3
Nordea L & P	6,2	6,6	11,8			-0,7
Nordea Liv I	4,5	6,5	3,5	0,3	8,3	-2,0
Robur Förs			17,5			
SalusAn Liv	3,8	6,1	4,6	-0,4		0,9
SEB TL Gla	9,6	10,0	14,8	4,8	10,4	1,9
SEB TL Nya	4,1	5,2	3,9	1,2		-3,7
Skandia Liv	8,9	8,6	13,6	3,4	10,1	1,0
SPP Liv	5,3	6,0	6,6	0,9	7,4	-0,2
Genomsnitt	9,2	9,0	13,6	3,8	9,8	-0,7

Totalavkastning

Totalavkastning utgörs av direktavkastning på och värdeförändring av bolagens tillgångar. Definitionen bygger på en branschgemensam rekommendation.



På Försäkringsförbundets hemsida finns en läsanvisning om totalavkastning!

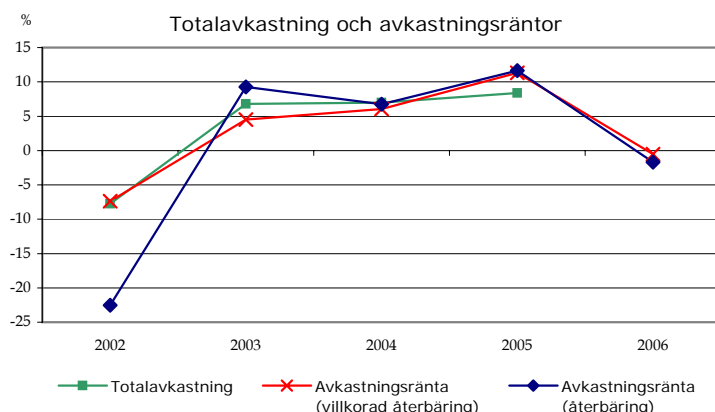
Avkastningsräntor

*) hittills under året uppnådd avkastning 1 jan - 30 jun	Avkastningsränta, som ger upphov till villkorad återbäring, i % före skatt och före generella kostnader				
	Årsbasis				
Bolag	2002	2003	2004	2005	2006 *
Handelsbanken Liv					
Handelsbanken Liv	-7,40	5,64	6,15	10,49	0,52
Nordea L & P					
Premiegaranti: Blandportfölj		6,77	7,95	15,10	-0,80
Premiegaranti: Ränportfölj		1,13	4,00	2,20	0,30
Nordea Liv I					
Privat pension					-1,00
Tjänstepension					-4,00
Robur Förs					
Robur Traditionell Pension				17,50	1,47
SPP Liv					
SPP Liv					-0,17
Genomsnitt	-7,40	4,51	6,03	11,32	-0,53

*) hittills under året uppnådd avkastning 1 jan - 30 jun	Avkastningsränta, som ger upphov till återbäring, i % före skatt och före generella kostnader				
	Årsbasis				
Bolag	2002	2003	2004	2005	2006 *
Folksam Liv					
Valfri placering		6,06	6,87	7,62	-1,09
KPA Pensionförs					
1) KPA Pensionförsäkring			3,78	10,17	-4,96
LF Liv					
Nya världen	-22,51	12,47	9,59	17,10	1,00
Genomsnitt	-22,51	9,27	6,75	11,63	-1,68

	Genomsnittlig totalavkastning för de bolag som redovisats ovan				Prel
	2002	2003	2004	2005	30/06 2006
	-7,76	6,79	7,00	8,40	-1,28

1) Ny metod (avkastningsränta) från 2004-07-01.



Villkorad återbäring

Villkorad återbäring är ett överskott som tilldelats försäkringstagarna enligt regler som fastställts i försäkringsvillkor.

Utgör ej bolagets riskkapital och kan endast nedsättas enligt regler som bolaget fastställt i försäkringsvillkor.

Allt kapital är normalt fördelat, ingen buffert.

Fastställs normalt utifrån den kapitalavkastning bolaget erhållit, minus den andel som tilldelas aktieägarna.

Återbäring, se även sid 5

Återbäring uppstår om bolagets resultat av kapitalförvaltning, dödlighetsutfall, drifts- och skattekostnader sammantaget ger ett överskott relativt vad som antogs vid premieberäkningen.

Utgör bolagets riskkapital och kan återtas för att täcka förluster.

Ej fördelat kapital (utjämningskapital) i buffert, så kallad kollektiv konsolidering

Fördelning av kapitalavkastning

Vid beräkning av återbäring /villkorad återbäring förräntas de försäkrades tillgodohavanden. Förräntningen speglar bolagets kapitalavkastning med mer eller mindre utjämning i tiden. Förräntningen kan ske med Återbärränta eller Avkastningsränta enligt nedan:

Återbärränta

Återbärräntan fastställs genom att bolaget gör en prognos av kapitalavkastningen över en längre tidshorisont. Tillfälliga svängningar på kapitalmarknaden utjämnas över tiden. Hänsyn tas också till bolagets aktuella konsolidering.

Avkastningsränta

Avkastningsräntan fastställs utifrån den kapitalavkastning bolaget erhållit och varierar med svängningarna på kapitalmarknaden.

Nyteckning och premieinkomst

- 1) Nyteckning, premier (försäljning av nya försäkringar) inom livförsäkring (individuell- och gruppörsäkring) samt sjuk- och olycksfallsförsäkring.
 2) Premieinkomst, totalt premieinflöde för både gamla och nya försäkringar
 3) TOTALT marknadsandel baseras på premier och beräknas schablonmässigt som sammanvägning av årlig premie och engångspremie för bolaget i % av motsvarande för samtliga bolag. Sammanvägningen av årlig premie och engångspremie (APE, annual premium equivalent) = årlig premie + engångspremie/10

2005:II 2004.07.01-2005.06.30
 2006:II 2005.07.01-2006.06.30

Bolagsgrupper	Nyteckning 1)				Nyteckning: Engångspremie				Nyteckning: TOTALT Marknadsandel 3)				Premieinkomst 2)			
	Nyteckning: Årlig premie								"Årlig pr + engångspr/10"				(Gamla och nya försäkringar)			
Bolag	MSEK	%	MSEK	%	MSEK	%	MSEK	%	%	%	MSEK	%	MSEK	%		
Konkurrensutsatta	2005:II	2006:II	2005:II	2006:II	2005:II	2006:II	2005:II	2006:II	2005:II	2006:II	2005:II	2006:II	2005:II	2006:II		
Alecta	518,6	5,1	428,1	4,3	164,4	1,0	23,3	0,1	4,6	3,3	5 200,5	5,0	6 098,7	4,6		
AMF Pension	1 152,2	11,3	900,9	9,1	903,1	5,7	1 439,5	4,6	10,6	8,0	9 733,9	9,3	10 748,3	8,1		
Aspis liv	5,4	0,1	6,9	0,1					0,0	0,1	272,4	0,3	181,6	0,1		
Avanza					48,0	0,3	1 260,0	4,0	0,0	1,0	71,0	0,1	2 223,2	1,7		
Banco Fond					0,0	0,0			0,0	0,0	0,0	0,0				
Bliwa	24,0	0,2	6,9	0,1					0,2	0,1	104,9	0,1	125,4	0,1		
Danica	272,4	2,7	343,4	3,5	630,6	4,0	964,6	3,1	2,9	3,4	1 178,9	1,1	2 076,8	1,6		
Folksam	1 275,5	12,6	960,8	9,7	1 053,6	6,7	1 280,2	4,1	11,8	8,3	15 783,7	15,0	15 680,2	11,8		
FL Gruppfors	0,2	0,0	0,3	0,0					0,0	0,0	426,1	0,4	470,5	0,4		
FL Livfors	3,0	0,0	1,6	0,0					0,0	0,0	252,5	0,2	216,3	0,2		
Folksam Fondfors	100,2	1,0	151,8	1,5	198,1	1,3	396,2	1,3	1,0	1,5	947,9	0,9	1 259,6	0,9		
Folksam Liv	253,2	2,5	149,2	1,5	470,1	3,0	428,5	1,4	2,6	1,5	4 922,4	4,7	4 956,5	3,7		
Folksam LO Fondfo	298,8	2,9	361,3	3,6					2,5	2,8	1 730,3	1,6	1 928,1	1,4		
KPA Fondfors	23,0	0,2	31,7	0,3	1,4	0,0			0,2	0,2	449,0	0,4	368,1	0,3		
KPA Livfors											1 180,9	1,1	970,8	0,7		
KPA Pensionfors	597,2	5,9	264,8	2,7	384,0	2,4	455,4	1,5	5,4	2,4	5 874,5	5,6	5 510,4	4,1		
Handelsbankskonc.	1 011,9	10,0	924,7	9,3	1 751,1	11,1	3 316,2	10,6	10,1	9,6	12 891,8	12,3	15 215,4	11,4		
Euroben							588,3	1,9		0,5			588,3	0,4		
Handelsbanken Liv	556,2	5,5	385,6	3,9	978,9	6,2	1 929,0	6,1	5,6	4,4	5 279,5	5,0	7 060,6	5,3		
SPP Liv	241,9	2,4	264,3	2,7	662,0	4,2	629,6	2,0	2,6	2,5	4 586,8	4,4	4 266,6	3,2		
SPP Liv Fond	213,8	2,1	274,8	2,8	110,2	0,7	169,4	0,5	1,9	2,2	3 025,5	2,9	3 299,8	2,5		
Holmia	13,8	0,1	10,5	0,1					0,1	0,1	210,2	0,2	262,7	0,2		
If Försäkring													2,5	0,0		
KAF	0,0	0,0							0,0		3,1	0,0				
KP Fond	13,4	0,1	20,4	0,2	4,3	0,0	3,1	0,0	0,1	0,2	93,0	0,1	138,6	0,1		
LRF					3,7	0,0	8,0	0,0	0,0	0,0	82,7	0,1	82,3	0,1		
Länsförsäkringar	1 188,5	11,7	980,0	9,9	625,3	4,0	962,9	3,1	10,7	8,2	8 933,2	8,5	9 776,7	7,3		
LF Fondliv	486,3	4,8	445,3	4,5	187,8	1,2	458,6	1,5	4,3	3,8	3 455,7	3,3	3 991,2	3,0		
LF Liv	702,2	6,9	534,7	5,4	437,5	2,8	504,3	1,6	6,4	4,5	5 474,0	5,2	5 784,4	4,3		
SvBr Liv											3,5	0,0	1,1	0,0		
Moderna Försäkringar	185,9	1,8	237,3	2,4	519,7	3,3	1 331,5	4,2	2,0	2,8	835,3	0,8	1 921,5	1,4		
Nordeakoncernen	134,5	1,3	203,3	2,1	203,6	1,3	3 059,8	9,7	1,3	3,9	1 935,4	1,8	5 855,0	4,4		
Nordea L & P	43,9	0,4	161,8	1,6	88,6	0,6	2 942,3	9,4	0,4	3,5	255,5	0,2	4 409,9	3,3		
Nordea Liv I	32,8	0,3	28,0	0,3			0,0	0,0	0,3	0,2	858,6	0,8	773,1	0,6		
Nordea LivII	46,1	0,5			54,6	0,3			0,4		270,5	0,3				
Nordea LivSF	11,7	0,1	13,5	0,1	60,4	0,4	117,5	0,4	0,2	0,2	550,8	0,5	672,0	0,5		
Nordnet			33,7	0,3			1 449,3	4,6		1,4			3 367,8	2,5		
PP Pension Fond			2,6	0,0			0,1	0,0		0,0			1,9	0,0		
Robur Försäkring	630,8	6,2	690,0	7,0	999,0	6,4	3 002,3	9,6	6,2	7,6	8 412,7	8,0	12 199,1	9,1		
S E B	1 831,1	18,0	1 991,1	20,1	4 114,9	26,2	6 120,7	19,5	19,1	19,9	17 270,4	16,4	22 615,0	17,0		
SEB TL Fond	1 706,3	16,8	1 958,8	19,8	4 076,7	25,9	6 101,5	19,4	18,0	19,7	13 947,6	13,3	19 862,6	14,9		
SEB TL Gla	17,5	0,2	5,3	0,1	11,0	0,1			0,2	0,0	2 387,1	2,3	2 079,0	1,6		
SEB TL Nya	107,3	1,1	27,0	0,3	27,2	0,2	19,2	0,1	0,9	0,2	935,6	0,9	673,4	0,5		
SalusAnsvar	66,2	0,7	16,8	0,2	0,0	0,0			0,6	0,1	570,8	0,5	412,0	0,3		
SalusAn Gr	65,6	0,6	16,8	0,2					0,6	0,1	258,7	0,2	188,0	0,1		
SalusAn Liv	0,6	0,0			0,0	0,0			0,0		312,1	0,3	224,0	0,2		
Skandiakoncernen	1 833,5	18,0	2 153,1	21,7	4 689,2	29,8	7 169,1	22,8	19,6	22,0	21 401,8	20,4	24 364,6	18,3		
Skandia	967,4	9,5	1 161,4	11,7	1 786,6	11,4	2 634,1	8,4	9,8	10,9	9 124,9	8,7	10 248,1	7,7		
Skandia Liv	866,1	8,5	991,6	10,0	2 902,6	18,5	4 535,0	14,4	9,9	11,1	12 276,9	11,7	14 116,6	10,6		
Sv Handel Fond			0,4	0,0			6,7	0,0		0,0			9,1	0,0		
Änke- o Pupillkassan	0,3	0,0	0,2	0,0	0,1	0,0	0,4	0,0	0,0	0,0	3,9	0,0	4,1	0,0		
SAMTLIGA	10 158,1	100,0	9 911,0	100,0	15 710,5	100,0	31 397,6	100,0	100,0	100,0	104 989,5	100,0	133 362,7	100,0		
Traditionell	4 709,1	46,4	3 871,6	39,1	6 708,4	42,7	12 295,4	39,2	45,9	39,1	57 705,4	55,0	67 826,5	50,9		
Fond	5 449,0	53,6	6 039,4	60,9	9 002,1	57,3	19 102,2	60,8	54,1	60,9	47 284,0	45,0	65 536,2	49,1		
Ej konkurrensutsatta																
AFA Liv											1 245,8	7,4	798,2	4,9		
Alecta	2 056,8	99,6	2 489,0	99,3	1 068,1	100,0	1 390,2	100,0	99,6	99,3	12 475,7	74,3	12 435,6	76,9		
AMF Pension											2 745,2	16,3	2 667,1	16,5		
Bliwa											15,8	0,1	18,2	0,1		
KAF Kollekt.	1,7	0,1							0,1		132,2	0,8				
Skandia Liv	7,4	0,4	18,4	0,7					0,3	0,7	176,8	1,1	254,4	1,6		
SAMTLIGA	2 065,9		2 507,5		1 068,1		1 390,2		100,0	100,0	16 791,5		16 173,5			

Nyteckning och premieinkomst

- 1) Nyteckning, premier (försäljning av nya försäkringar) inom livförsäkring (individuell- och gruppörsäkring) samt sjuk- och olycksfallsförsäkring.
 2) Premieinkomst, totalt premieinflöde för både gamla och nya försäkringar
 3) TOTALT marknadsandel baseras på premier och beräknas schablonmässigt som sammanvägning av årlig premie och engångspremie för bolaget i % av motsvarande för samtliga bolag. Sammanvägningen av årlig premie och engångspremie (APE, annual premium equivalent) = årlig premie + engångspremie/10

2006: I	2005.04.01-2006.03.31
2006: II	2005.07.01-2006.06.30

Bolagsgrupper	Nyteckning 1)								Premieinkomst 2)							
	Nyteckning: Årlig premie				Nyteckning: Engångspremie				Nyteckning: TOTALT Marknadsandel 3)		(Gamla och nya försäkringar)					
	Bolag	MSEK	%	MSEK	%	MSEK	%	MSEK	%	%	%	MSEK	%	MSEK	%	
	2006: I			2006: II				2006: I		2006: II			2006: I		2006: II	
Konkurrensutsatta																
Alecta	489,2	4,8	428,1	4,3	31,3	0,1	23,3	0,1	3,7	3,3	5 940,7	4,6	6 098,7	4,6		
AMF Pension	1 027,5	10,1	900,9	9,1	1 135,4	3,7	1 439,5	4,6	8,6	8,0	10 630,4	8,2	10 748,3	8,1		
Aspis liv	7,3	0,1	6,9	0,1					0,1	0,1	217,2	0,2	181,6	0,1		
Avanza					1 077,4	3,5	1 260,0	4,0	0,8	1,0	1 964,2	1,5	2 223,2	1,7		
Bliwa	24,8	0,2	6,9	0,1					0,2	0,1	134,5	0,1	125,4	0,1		
Danica	335,3	3,3	343,4	3,5	1 133,3	3,7	964,6	3,1	3,4	3,4	2 122,4	1,6	2 076,8	1,6		
Folksam	954,2	9,4	960,8	9,7	1 170,6	3,8	1 280,2	4,1	8,1	8,3	15 542,4	12,0	15 680,2	11,8		
FL Gruppfors	0,3	0,0	0,3	0,0					0,0	0,0	454,8	0,4	470,5	0,4		
FL Livfors	2,8	0,0	1,6	0,0					0,0	0,0	228,2	0,2	216,3	0,2		
Folksam Fondfors	142,2	1,4	151,8	1,5	391,1	1,3	396,2	1,3	1,4	1,5	1 245,1	1,0	1 259,6	0,9		
Folksam Liv	147,7	1,5	149,2	1,5	392,5	1,3	428,5	1,4	1,4	1,5	4 861,4	3,8	4 956,5	3,7		
Folksam LO Fondfo	368,1	3,6	361,3	3,6					2,8	2,8	2 061,1	1,6	1 928,1	1,4		
KPA Fondfors	24,5	0,2	31,7	0,3					0,2	0,2	446,9	0,3	368,1	0,3		
KPA Livfors											971,3	0,8	970,8	0,7		
KPA Pensionfors	268,7	2,6	264,8	2,7	386,9	1,3	455,4	1,5	2,3	2,4	5 273,7	4,1	5 510,4	4,1		
Handelsbankskonc.	1 087,9	10,7	924,7	9,3	2 686,3	8,7	3 316,2	10,6	10,3	9,6	14 220,9	11,0	15 215,4	11,4		
Euroben					85,3	0,3	588,3	1,9	0,1	0,5	85,3	0,1	588,3	0,4		
Handelsbanken Liv	528,3	5,2	385,6	3,9	1 803,5	5,9	1 929,0	6,1	5,4	4,4	6 794,1	5,3	7 060,6	5,3		
SPP Liv	288,1	2,8	264,3	2,7	618,0	2,0	629,6	2,0	2,6	2,5	4 370,6	3,4	4 266,6	3,2		
SPP Liv Fond	271,4	2,7	274,8	2,8	179,5	0,6	169,4	0,5	2,2	2,2	2 970,9	2,3	3 299,8	2,5		
Holmia	13,4	0,1	10,5	0,1					0,1	0,1	260,4	0,2	262,7	0,2		
If Försäkring											0,8	0,0	2,5	0,0		
KP Fond	20,3	0,2	20,4	0,2	2,8	0,0	3,1	0,0	0,2	0,2	127,4	0,1	138,6	0,1		
LRF					5,9	0,0	8,0	0,0	0,0	0,0	83,0	0,1	82,3	0,1		
Länsförsäkringar	1 004,2	9,9	980,0	9,9	962,9	3,1	962,9	3,1	8,3	8,2	9 618,2	7,4	9 776,7	7,3		
LF Fondliv	427,6	4,2	445,3	4,5	455,2	1,5	458,6	1,5	3,6	3,8	3 907,3	3,0	3 991,2	3,0		
LF Liv	576,7	5,7	534,7	5,4	507,7	1,6	504,3	1,6	4,7	4,5	5 708,8	4,4	5 784,4	4,3		
SvBr Liv											2,1	0,0	1,1	0,0		
Moderna Försäkringar	213,7	2,1	237,3	2,4	1 294,4	4,2	1 331,5	4,2	2,6	2,8	1 833,7	1,4	1 921,5	1,4		
Nordeakoncernen	170,6	1,7	203,3	2,1	2 513,2	8,2	3 059,8	9,7	3,2	3,9	4 881,1	3,8	5 855,0	4,4		
Nordea L & P	135,3	1,3	161,8	1,6	2 422,3	7,9	2 942,3	9,4	2,9	3,5	3 521,6	2,7	4 409,9	3,3		
Nordea Liv I	25,0	0,2	28,0	0,3	0,0	0,0	0,0	0,0	0,2	0,2	792,0	0,6	773,1	0,6		
Nordea LivSF	10,2	0,1	13,5	0,1	90,8	0,3	117,5	0,4	0,1	0,2	567,5	0,4	672,0	0,5		
Nordnet	4,4	0,0	33,7	0,3	955,4	3,1	1 449,3	4,6	0,8	1,4	1 913,1	1,5	3 367,8	2,5		
PP Pension Fond	1,9	0,0	2,6	0,0	0,1	0,0	0,1	0,0	0,0	0,0	1,2	0,0	1,9	0,0		
Robur Försäkring	697,0	6,9	690,0	7,0	2 930,3	9,5	3 002,3	9,6	7,5	7,6	12 063,2	9,3	12 199,1	9,1		
S E B	1 903,7	18,8	1 991,1	20,1	6 861,6	22,3	6 120,7	19,5	19,6	19,9	22 142,0	17,1	22 615,0	17,0		
SEB TL Fond	1 867,2	18,4	1 958,8	19,8	6 843,3	22,2	6 101,5	19,4	19,3	19,7	19 329,6	14,9	19 862,6	14,9		
SEB TL Gla	6,2	0,1	5,3	0,1	0,4	0,0			0,0	0,0	2 116,9	1,6	2 079,0	1,6		
SEB TL Nya	30,3	0,3	27,0	0,3	17,9	0,1	19,2	0,1	0,2	0,2	695,6	0,5	673,4	0,5		
SalusAnsvar	19,7	0,2	16,8	0,2					0,1	0,1	491,5	0,4	412,0	0,3		
SalusAn Gr	19,7	0,2	16,8	0,2					0,1	0,1	228,8	0,2	188,0	0,1		
SalusAn Liv											262,8	0,2	224,0	0,2		
Skandiakoncernen	2 170,0	21,4	2 153,1	21,7	8 029,6	26,1	7 169,1	22,8	22,5	22,0	25 124,0	19,4	24 364,6	18,3		
Skandia	1 186,7	11,7	1 161,4	11,7	3 224,9	10,5	2 634,1	8,4	11,4	10,9	10 832,6	8,4	10 248,1	7,7		
Skandia Liv	983,2	9,7	991,6	10,0	4 804,8	15,6	4 535,0	14,4	11,1	11,1	14 291,5	11,1	14 116,6	10,6		
Sv Handel Fond			0,4	0,0			6,7	0,0		0,0			9,1	0,0		
Änke- o Pupillkassan	0,2	0,0	0,2	0,0	0,3	0,0	0,4	0,0	0,0	0,0	4,4	0,0	4,1	0,0		
SAMTLIGA	10 145,2	100,0	9 911,0	100,0	30 790,8	100,0	31 397,6	100,0	100,0	100,0	129 316,7	100,0	133 362,7	100,0		
Traditionell	4 084,2	40,3	3 871,6	39,1	10 816,0	35,1	12 295,4	39,2	39,1	39,1	64 756,3	50,1	67 826,5	50,9		
Fond	6 061,0	59,7	6 039,4	60,9	19 974,8	64,9	19 102,2	60,8	60,9	60,9	64 560,4	49,9	65 536,2	49,1		

Ej konkurrensutsatta

AFA Liv											1 046,2	6,3	798,2	4,9		
Alecta	2 394,6	99,4	2 489,0	99,3	1 392,6	100,0	1 390,2	100,0	99,4	99,3	12 469,7	75,5	12 435,6	76,9		
AMF Pension											2 755,6	16,7	2 667,1	16,5		
Bliwa											18,8	0,1	18,2	0,1		
Skandia Liv	15,1	0,6	18,4	0,7					0,6	0,7	228,4	1,4	254,4	1,6		
SAMTLIGA	2 409,7		2 507,5		1 392,6		1 390,2		100,0	100,0	16 518,9		16 173,5			

Nyteckning och premieinkomst uppdelat på traditionell liv- och fondförsäkring

- 1) Nyteckning, premier (försäljning av nya försäkringar) inom livförsäkring (individuell- och gruppörsäkring) samt sjuk- och olycksfallsförsäkring
 2) Premieinkomst, totalt premieinflöde för både gamla och nya försäkringar
 3) TOTALT marknadsandel baseras på premier och beräknas schablonmässigt som sammanvägning av årlig premie och engångspremie för bolaget i % av motsvarande för samtliga bolag. Sammanvägningen av årlig premie och engångspremie (APE, annual premium equivalent) = årlig premie + engångspremie/10

2005:II 2004.07.01-2005.06.30

2006:II 2005.07.01-2006.06.30

Nyteckning 1)										Premieinkomst 2)					
Bolagsgrupper	Nyteckning: Årlig premie				Nyteckning: Engångspremie				Nyteckning: TOTALT Marknadsandel 3) "årlig pr + engångspr/10"		(Gamla och nya försäkringar)				
	Bolag	MSEK	%	MSEK	%	MSEK	%	MSEK	%	%	%	MSEK	%	MSEK	%
Konkurrensutsatta	2005:II		2006:II		2005:II		2006:II		2005:II	2006:II	2005:II		2006:II		
Traditionell livförsäkring															
Alecta	518,6	11,1	428,1	11,1	164,4	2,5	23,3	0,2	10,0	8,4	5 200,5	9,0	6 098,7	9,0	
AMF Pension	804,0	17,2	612,0	15,8	807,9	12,1	1 366,1	11,1	16,6	14,7	8 078,3	14,0	8 993,5	13,3	
Aspis liv	5,4	0,1	6,9	0,2					0,1	0,1	272,4	0,5	181,6	0,3	
Avanza					48,0	0,7	1 260,0	10,2	0,1	2,5	71,0	0,1	2 221,2	3,3	
Bliwa	24,0	0,5	6,9	0,2					0,4	0,1	104,9	0,2	125,4	0,2	
Danica			6,8	0,2						0,1			6,2	0,0	
Folksam	836,5	17,9	411,8	10,6	854,1	12,8	883,9	7,2	17,2	9,8	12 639,0	22,0	12 097,3	17,8	
FL Gruppfors	0,2	0,0	0,3	0,0					0,0	0,0	426,1	0,7	470,5	0,7	
FL Livfors											241,5	0,4	197,1	0,3	
Folksam Liv	239,1	5,1	146,7	3,8	470,1	7,0	428,5	3,5	5,4	3,7	4 915,9	8,5	4 948,6	7,3	
KPA Livfors											1 180,9	2,1	970,8	1,4	
KPA Pensionfors	597,2	12,8	264,8	6,8	384,0	5,7	455,4	3,7	11,9	6,1	5 874,5	10,2	5 510,4	8,1	
Handelsbankskonk.	552,6	11,8	440,2	11,4	1 351,7	20,2	1 935,6	15,7	12,9	12,4	7 446,0	12,9	8 189,7	12,1	
Euroben							588,3	4,8		1,2			588,3	0,9	
Handelsbanken Liv	310,8	6,6	175,9	4,5	689,7	10,3	717,8	5,8	7,1	4,9	2 859,2	5,0	3 334,8	4,9	
SPP Liv	241,9	5,2	264,3	6,8	662,0	9,9	629,6	5,1	5,8	6,4	4 586,8	8,0	4 266,6	6,3	
Holmia	13,8	0,3	10,5	0,3					0,3	0,2	210,2	0,4	262,7	0,4	
KAF	0,0	0,0							0,0	0,0	3,1	0,0		0,0	
LRF					3,7	0,1	8,0	0,1	0,0	0,0	82,7	0,1	82,3	0,1	
Länsförsäkringar	702,2	15,0	535,5	13,8	437,5	6,5	504,3	4,1	14,0	11,5	5 477,5	9,5	5 785,6	8,5	
LF Fondliv			0,8	0,0						0,0			0,1	0,0	
LF Liv	702,2	15,0	534,7	13,8	437,5	6,5	504,3	4,1	14,0	11,5	5 474,0	9,5	5 784,4	8,5	
SvBr Liv											3,5	0,0	1,1	0,0	
Moderna Försäkringar	0,3	0,0	0,6	0,0			166,6	1,4	0,0	0,3	40,6	0,1	201,9	0,3	
Nordeakoncernen	67,5	1,4	124,7	3,2	38,9	0,6	77,0	0,6	1,3	2,6	1 052,2	1,8	1 712,3	2,5	
Nordea L & P	34,7	0,7	96,7	2,5	38,9	0,6	77,0	0,6	0,7	2,0	193,6	0,3	939,2	1,4	
Nordea Liv I	32,8	0,7	28,0	0,7			0,0	0,0	0,6	0,5	858,6	1,5	773,1	1,1	
Nordnet			33,7	0,9			1 446,8	11,8		3,5			3 365,2	5,0	
Robur Försäkring	41,5	0,9	127,2	3,3	38,2	0,6	69,2	0,6	0,8	2,6	476,1	0,8	765,9	1,1	
S E B	177,2	3,8	118,3	3,1	38,2	0,6	19,2	0,2	3,4	2,4	3 567,8	6,2	3 201,6	4,7	
SEB TL Fond	52,4	1,1	85,9	2,2					1,0	1,7	245,0	0,4	449,3	0,7	
SEB TL Gla	17,5	0,4	5,3	0,1	11,0	0,2			0,3	0,1	2 387,1	4,1	2 079,0	3,1	
SEB TL Nya	107,3	2,3	27,0	0,7	27,2	0,4	19,2	0,2	2,1	0,6	935,6	1,6	673,4	1,0	
SalusAnsvar	66,2	1,4	16,8	0,4	0,0	0,0			1,2	0,3	570,8	1,0	412,0	0,6	
SalusAn Gr	65,6	1,4	16,8	0,4					1,2	0,3	258,7	0,4	188,0	0,3	
SalusAn Liv	0,6	0,0			0,0	0,0			0,0	0,0	312,1	0,5	224,0	0,3	
Skandiakoncernen	866,1	18,5	991,6	25,6	2 903,9	43,4	4 535,0	36,9	21,6	28,3	12 278,2	21,3	14 116,6	20,8	
Skandia					1,3	0,0			0,0	0,0	1,3	0,0	0,0	0,0	
Skandia Liv	866,1	18,5	991,6	25,6	2 902,6	43,4	4 535,0	36,9	21,6	28,3	12 276,9	21,3	14 116,6	20,8	
Änke- o Pupillkassan	0,3	0,0	0,2	0,0	0,1	0,0	0,4	0,0	0,0	0,0	3,9	0,0	4,1	0,0	
SUMMA	4 676,2	100,0	3 871,6	100,0	6 686,5	100,0	12 295,4	100,0	100,0	100,0	57 575,1	100,0	67 824,0	100,0	

Nyteckning 1)										Premieinkomst 2)					
Bolagsgrupper	Nyteckning: Årlig premie				Nyteckning: Engångspremie				Nyteckning: TOTALT Marknadsandel 3) "årlig pr + engångspr/10"		(Gamla och nya försäkringar)				
	Bolag	MSEK	%	MSEK	%	MSEK	%	MSEK	%	%	%	MSEK	%	MSEK	%
Konkurrensutsatta	2005:II		2006:II		2005:II		2006:II		2005:II	2006:II	2005:II		2006:II		
Fondförsäkring															
AMF Pension	348,2	6,4	288,9	4,8	95,2	1,1	73,4	0,4	5,6	3,7	1 655,6	3,5	1 754,8	2,7	
Danica	272,4	5,0	336,6	5,6	630,6	7,1	964,6	5,0	5,3	5,4	1 178,9	2,5	2 070,5	3,2	
Folksam	439,0	8,1	549,0	9,1	199,6	2,2	396,2	2,1	7,2	7,4	3 144,7	6,7	3 582,9	5,5	
FL Livfors	3,0	0,1	1,6	0,0					0,0	0,0	11,0	0,0	19,2	0,0	
Folksam Fondfors	100,2	1,8	151,8	2,5	198,1	2,2	396,2	2,1	1,9	2,4	947,9	2,0	1 259,6	1,9	
Folksam Liv	14,1	0,3	2,6	0,0					0,2	0,0	6,5	0,0	7,9	0,0	
Folksam LO Fondfo	298,8	5,5	361,3	6,0					4,7	4,5	1 730,3	3,7	1 928,1	2,9	
KPA Fondfors	23,0	0,4	31,7	0,5	1,4	0,0			0,4	0,4	449,0	1,0	368,1	0,6	
Handelsbankskonk.	459,3	8,4	484,5	8,0	399,4	4,5	1 380,6	7,2	7,9	7,8	5 445,7	11,5	7 025,7	10,7	
Handelsbanken Liv	245,4	4,5	209,7	3,5	289,2	3,2	1 211,2	6,3	4,3	4,2	2 420,2	5,1	3 725,9	5,7	
SPP Liv Fond	213,8	3,9	274,8	4,6	110,2	1,2	169,4	0,9	3,6	3,7	3 025,5	6,4	3 299,8	5,0	
KP Fond	13,4	0,2	20,4	0,3	4,3	0,0	3,1	0,0	0,2	0,3	93,0	0,2	138,6	0,2	
Länsförsäkringar	486,3	8,9	444,5	7,4	187,8	2,1	458,6	2,4	8,0	6,2	3 455,7	7,3	3 991,1	6,1	
Moderna Försäkringar	185,6	3,4	236,8	3,9	519,7	5,8	1 164,9	6,1	3,8	4,4	794,7	1,7	1 719,6	2,6	
Nordeakoncernen	23,1	0,4	78,6	1,3	76,0	0,9	2 982,9	15,6	0,5	4,7	627,7	1,3	4 142,7	6,3	
Nordea L & P	11,4	0,2	65,1	1,1	15,6	0,2	2 865,3	15,0	0,2	4,4	76,9	0,2	3 470,7	5,3	
Nordea LivSF	11,7	0,2	13,5	0,2	60,4	0,7	117,5	0,6	0,3	0,3	550,8	1,2	672,0	1,0	
Nordnet							2,4	0,0		0,0			2,6	0,0	
Robur Försäkring	589,3	10,8	562,8	9,3	960,8	10,8	2 933,1	15,4	10,8	10,8	7 936,6	16,8	11 433,3	17,4	
S E B	1 653,9	30,4	1 872,9	31,0	4 076,7	45,6	6 101,5	31,9	32,6	31,2	13 702,6	29,1	19 413,3	29,6	
Skandiakoncernen	967,4	17,8	1 161,4	19,2	1 785,3	20,0	2 634,1	13,8	18,1	17,9	9 123,6	19,3	10 248,0	15,6	
Ovr. svenska bolag			3,0	0,0	0,0	0,0	6,8	0,0	0,0	0,0	0,0	0,0	13,0	0,0	
Banco Fond					0,0	0,0			0,0	0,0	0,0	0,0	2,0	0,0	
PP Pension Fond			2,6	0,0			0,1	0,0		0,0			1,9	0,0	
Sv Handel Fond			0,4	0,0			6,7	0,0		0,0			9,1	0,0	
SUMMA	5 437,9	100,0	6 039,4	100,0	8 935,4	100,0	19 102,2	100,0	100,0	100,0	47 158,9	100,0	65 536,2	100,0	

Nyteckning och premieinkomst uppdelat på traditionell liv- och fondförsäkring

1) Nyteckning, premier (försäljning av nya försäkringar) inom livförsäkring (individuell- och gruppörsäkring) samt sjuk- och olycksfallsförsäkring

2) Premieinkomst, totalt premieinflöde för både gamla och nya försäkringar

3) TOTALT marknadsandel baseras på premier och beräknas schablonmässigt som sammanvägning av årlig premie och engångspremie för bolaget i % av motsvarande för samtliga bolag. Sammanvägningen av årlig premie och engångspremie (APE, annual premium equivalent) = årlig premie + engångspremie/10

2006:I	2005.04.01-2006.03.31
2006:II	2005.07.01-2006.06.30

Bolagsgrupper	Nyteckning 1)								Premieinkomst 2)						
	Nyteckning: Årlig premie				Nyteckning: Engångspremie				Nyteckning: TOTALT Marknadsandel 3)		(Gamla och nya försäkringar)				
	Bolag	MSEK	%	MSEK	%	MSEK	%	MSEK	%	"årlig pr + engångspr/10"	%	MSEK	%	MSEK	%
Konkurrensutsatta	2006:I		2006:II		2006:I		2006:II		2006:I		2006:II		2006:I		2006:II
Traditionell livförsäkring															
Alecta	489,2	12,0	428,1	11,1	31,3	0,3	23,3	0,2	9,5	8,4	5 940,7	9,2	6 098,7	9,0	
AMF Pension	655,4	16,0	612,0	15,8	1 045,7	9,7	1 366,1	11,1	14,7	14,7	8 892,2	13,7	8 993,5	13,3	
Aspis liv	7,3	0,2	6,9	0,2					0,1	0,1	217,2	0,3	181,6	0,3	
Avanza					1 077,4	10,0	1 260,0	10,2	2,1	2,5	1 962,2	3,0	2 221,2	3,3	
Bliwa	24,8	0,6	6,9	0,2					0,5	0,1	134,5	0,2	125,4	0,2	
Danica	6,0	0,1	6,8	0,2					0,1	0,1	4,3	0,0	6,2	0,0	
Folksam	414,2	10,1	411,8	10,6	779,5	7,2	883,9	7,2	9,5	9,8	11 761,8	18,2	12 097,3	17,8	
FL Gruppfors	0,3	0,0	0,3	0,0					0,0	0,0	454,8	0,7	470,5	0,7	
FL Livfors											207,8	0,3	197,1	0,3	
Folksam Liv	145,2	3,6	146,7	3,8	392,5	3,6	428,5	3,5	3,6	3,7	4 854,3	7,5	4 948,6	7,3	
KPA Livfors											971,3	1,5	970,8	1,4	
KPA Pensionfors	268,7	6,6	264,8	6,8	386,9	3,6	455,4	3,7	5,9	6,1	5 273,7	8,1	5 510,4	8,1	
Handelsbankskonc.	550,8	13,5	440,2	11,4	1 291,8	11,9	1 935,6	15,7	13,2	12,4	7 575,9	11,7	8 189,7	12,1	
Euroben					85,3	0,8	588,3	4,8	0,2	1,2	85,3	0,1	588,3	0,9	
Handelsbanken Liv	262,6	6,4	175,9	4,5	588,6	5,4	717,8	5,8	6,2	4,9	3 120,0	4,8	3 334,8	4,9	
SPP Liv	288,1	7,1	264,3	6,8	618,0	5,7	629,6	5,1	6,8	6,4	4 370,6	6,7	4 266,6	6,3	
Holmia	13,4	0,3	10,5	0,3					0,3	0,2	260,4	0,4	262,7	0,4	
If Försäkring											0,8	0,0	2,5	0,0	
LRF					5,9	0,1	8,0	0,1	0,0	0,0	83,0	0,1	82,3	0,1	
Länsförsäkringar	576,7	14,1	535,5	13,8	507,7	4,7	504,3	4,1	12,1	11,5	5 710,9	8,8	5 785,6	8,5	
LF Fondliv														0,1	0,0
LF Liv	576,7	14,1	534,7	13,8	507,7	4,7	504,3	4,1	12,1	11,5	5 708,8	8,8	5 784,4	8,5	
SvBr Liv											2,1	0,0	1,1	0,0	
Moderna Försäkringar	0,7	0,0	0,6	0,0	158,2	1,5	166,6	1,4	0,3	0,3	197,4	0,3	201,9	0,3	
Nordeakoncernen	114,6	2,8	124,7	3,2	71,0	0,7	77,0	0,6	2,4	2,6	1 495,9	2,3	1 712,3	2,5	
Nordea L & P	89,6	2,2	96,7	2,5	71,0	0,7	77,0	0,6	1,9	2,0	703,9	1,1	939,2	1,4	
Nordea Liv I	25,0	0,6	28,0	0,7	0,0	0,0	0,0	0,0	0,5	0,5	792,0	1,2	773,1	1,1	
Nordnet	4,4	0,1	33,7	0,9	952,9	8,8	1 446,8	11,8	1,9	3,5	1 910,5	3,0	3 365,2	5,0	
Robur Försäkring	106,3	2,6	127,2	3,3	71,1	0,7	69,2	0,6	2,2	2,6	622,1	1,0	765,9	1,1	
S E B	117,5	2,9	118,3	3,1	18,3	0,2	19,2	0,2	2,3	2,4	3 199,1	4,9	3 201,6	4,7	
SEB TL Fond	81,0	2,0	85,9	2,2					1,6	1,7	386,6	0,6	449,3	0,7	
SEB TL Gla	6,2	0,2	5,3	0,1	0,4	0,0			0,1	0,1	2 116,9	3,3	2 079,0	3,1	
SEB TL Nya	30,3	0,7	27,0	0,7	17,9	0,2	19,2	0,2	0,6	0,6	695,6	1,1	673,4	1,0	
SalusAnsvar	19,7	0,5	16,8	0,4					0,4	0,3	491,5	0,8	412,0	0,6	
SalusAn Gr	19,7	0,5	16,8	0,4					0,4	0,3	228,8	0,4	188,0	0,3	
SalusAn Liv											262,8	0,4	224,0	0,3	
Skandiakoncernen	983,2	24,1	991,6	25,6	4 804,8	44,4	4 535,0	36,9	28,3	28,3	14 291,5	22,1	14 116,6	20,8	
Skandia											0,0	0,0	0,0	0,0	
Skandia Liv	983,2	24,1	991,6	25,6	4 804,8	44,4	4 535,0	36,9	28,3	28,3	14 291,5	22,1	14 116,6	20,8	
Änke- o Pupillkassan	0,2	0,0	0,2	0,0	0,3	0,0	0,4	0,0	0,0	0,0	4,4	0,0	4,1	0,0	
SUMMA	4 084,2	100,0	3 871,6	100,0	10 816,0	100,0	12 295,4	100,0	100,0	100,0	64 756,3	100,0	67 826,5	100,0	
Fondförsäkring															
AMF Pension	372,1	6,1	288,9	4,8	89,7	0,4	73,4	0,4	4,7	3,7	1 738,1	2,7	1 754,8	2,7	
Avanza											2,0	0,0	2,0	0,0	
Danica	329,3	5,4	336,6	5,6	1 133,3	5,7	964,6	5,0	5,5	5,4	2 118,1	3,3	2 070,5	3,2	
Folksam	540,1	8,9	549,0	9,1	391,1	2,0	396,2	2,1	7,2	7,4	3 780,6	5,9	3 582,9	5,5	
FL Livfors	2,8	0,0	1,6	0,0					0,0	0,0	20,4	0,0	19,2	0,0	
Folksam Fondfors	142,2	2,3	151,8	2,5	391,1	2,0	396,2	2,1	2,3	2,4	1 245,1	1,9	1 259,6	1,9	
Folksam Liv	2,5	0,0	2,6	0,0					0,0	0,0	7,1	0,0	7,9	0,0	
Folksam LO Fondfo	368,1	6,1	361,3	6,0					4,6	4,5	2 061,1	3,2	1 928,1	2,9	
KPA Fondfors	24,5	0,4	31,7	0,5					0,3	0,4	446,9	0,7	368,1	0,6	
Handelsbankskonc.	537,1	8,9	484,5	8,0	1 394,4	7,0	1 380,6	7,2	8,4	7,8	6 645,0	10,3	7 025,7	10,7	
Handelsbanken Liv	265,7	4,4	209,7	3,5	1 214,9	6,1	1 211,2	6,3	4,8	4,2	3 674,1	5,7	3 725,9	5,7	
SPP Liv Fond	271,4	4,5	274,8	4,6	179,5	0,9	169,4	0,9	3,6	3,7	2 970,9	4,6	3 299,8	5,0	
KP Fond	20,3	0,3	20,4	0,3	2,8	0,0	3,1	0,0	0,3	0,3	127,4	0,2	138,6	0,2	
Länsförsäkringar	427,6	7,1	444,5	7,4	455,2	2,3	458,6	2,4	5,9	6,2	3 907,3	6,1	3 991,1	6,1	
Moderna Försäkringar	213,0	3,5	236,8	3,9	1 136,2	5,7	1 164,9	6,1	4,1	4,4	1 636,3	2,5	1 719,6	2,6	
Nordeakoncernen	56,0	0,9	78,6	1,3	2 442,2	12,2	2 982,9	15,6	3,7	4,7	3 385,2	5,2	4 142,7	6,3	
Nordea L & P	45,7	0,8	65,1	1,1	2 351,3	11,8	2 865,3	15,0	3,5	4,4	2 817,7	4,4	3 470,7	5,3	
Nordea LivSF	10,2	0,2	13,5	0,2	90,8	0,5	117,5	0,6	0,2	0,3	567,5	0,9	672,0	1,0	
Nordnet					2,4	0,0	2,4	0,0	0,0	0,0	2,6	0,0	2,6	0,0	
Robur Försäkring	590,7	9,7	562,8	9,3	2 859,2	14,3	2 933,1	15,4	10,9	10,8	11 441,1	17,7	11 433,3	17,4	
S E B	1 786,2	29,5	1 872,9	31,0	6 843,3	34,3	6 101,5	31,9	30,7	31,2	18 942,9	29,3	19 413,3	29,6	
Skandiakoncernen	1 186,7	19,6	1 161,4	19,2	3 224,9	16,1	2 634,1	13,8	18,7	17,9	10 832,5	16,8	10 248,0	15,6	
Ovr. svenska bolag	1,9	0,0	3,0	0,0	0,1	0,0	6,8	0,0	0,0	0,0	1,2	0,0	11,0	0,0	
PP Pension Fond	1,9	0,0	2,6	0,0	0,1	0,0	0,1	0,0	0,0	0,0	1,2	0,0	1,9	0,0	
Sv Handel Fond			0,4	0,0			6,7	0,0					9,1	0,0	
SUMMA	6 061,0	100,0	6 039,4	100,0	19 974,8	100,0	19 102,2	100,0	100,0	100,0	64 560,4	100,0	65 536,2	100,0	

Nyteckning, premier (försäljning av nya försäkringar)

Exklusive PPM.

Traditionell livförsäkring	Nyteckning											
	Årlig premie						Engångspremie					
	2004.07.01- 2005.06.30		2005.04.01- 2006.03.31		2005.07.01- 2006.06.30		2004.07.01- 2005.06.30		2005.04.01- 2006.03.31		2005.07.01- 2006.06.30	
	MSEK	%	MSEK	%	MSEK	%	MSEK	%	MSEK	%	MSEK	%
Tjänstepensionsförsäkring												
Via valcentral (L2)	0		453	7	714	11	0		18		26	
Övrig												
Konkurrensutsatt (L4)	0		406	6	844	13	0		1 308	11	2 944	22
Ej konkurrensutsatt (L5)	2 066	30	2 410	37	2 507	39	1 068	14	1 393	11	1 390	10
Konv. data (konkurrensutsatt) (L2+L4)	3 606	53	2 972	46	2 729	43	4 228	54	4 275	35	5 004	37
Privat pensionsförsäkring (L7)	182	3	202	3	216	3	150	2	203	2	185	1
Kapitalförsäkring (L9)	290	4	237	4	237	4	1 704	22	1 924	16	2 515	18
Kapitalpension (L11)	10		54	1	79	1	622	8	4 408	36	4 582	33
Grupplivförsäkring												
Tjänste (L12)	65	1	75	1	65	1	0		0		0	
Privat (L13)	94	1	83	1	85	1	4		6		8	
Ouppsägbar sjuk- och olycksfallsförsäkring												
Individuell												
Tjänste (L14)	279	4	290	4	292	5	0		0		0	
Privat (L15)	28		35	1	33	1	0		1		1	
Grupp												
Tjänste (L16)	92	1	107	2	113	2	0		0		0	
Privat (L17)	63	1	29		23		0		0		0	
Totalt	6 775	100	6 494	100	6 379	100	7 776	100	12 209	100	13 686	100

Fondförsäkring	Nyteckning											
	Årlig premie						Engångspremie					
	2004.07.01- 2005.06.30		2005.04.01- 2006.03.31		2005.07.01- 2006.06.30		2004.07.01- 2005.06.30		2005.04.01- 2006.03.31		2005.07.01- 2006.06.30	
	MSEK	%	MSEK	%	MSEK	%	MSEK	%	MSEK	%	MSEK	%
Tjänstepensionsförsäkring												
Via valcentral (L1)	0		739	12	1 190	20	0		8		13	
Övrig												
Konkurrensutsatt (L3)	7		869	14	1 710	28	0		419	2	862	5
Ej konkurrensutsatt												
Konv. data (konkurrensutsatt) (L1+L3)	4 328	79	4 785	79	4 705	78	1 325	15	1 534	8	1 576	8
Privat pensionsförsäkring (L6)	289	5	310	5	349	6	133	1	177	1	196	1
Kapitalförsäkring (L8)	677	12	613	10	650	11	1 862	21	2 536	13	2 789	15
Kapitalpension (L10)	156	3	354	6	336	6	5 682	63	15 727	79	14 541	76
Grupplivförsäkring												
Tjänste (L12)												
Privat (L13)												
Ouppsägbar sjuk- och olycksfallsförsäkring												
Individuell												
Tjänste (L14)												
Privat (L15)												
Grupp												
Tjänste (L16)												
Privat (L17)												
Totalt	5 449	100	6 061	100	6 039	100	9 002	100	19 975	100	19 102	100

Summan av Traditionell livförsäkring och Fondförsäkring	Nyteckning													
	Årlig premie							Engångspremie						
	2004.07.01- 2005.06.30		2005.04.01- 2006.03.31		2005.07.01- 2006.06.30		*	2004.07.01- 2005.06.30		2005.04.01- 2006.03.31		2005.07.01- 2006.06.30		*
	MSEK	%	MSEK	%	MSEK	%	*	MSEK	%	MSEK	%	MSEK	%	*
Tjänstepensionsförsäkring														
Via valcentral (L1+L2)	0		1 192	9	1 904	15		0		26		39		
Övrig														
Konkurrensutsatt (L3+L4)	7		1 276	10	2 554	21	###	0		1 728	5	3 807	12	
Ej konkurrensutsatt (L5)	2 066	17	2 410	19	2 507	20	21	1 068	6	1 393	4	1 390	4	30
Konv. data (konk.utsatt) (L1+L2+L3+L4)	7 934	65	7 757	62	7 434	60		5 554	33	5 809	18	6 580	20	18
Privat pensionsförsäkring (L6+L7)	471	4	511	4	565	5	20	283	2	380	1	380	1	34
Kapitalförsäkring (L8+L9)	967	8	850	7	887	7	-8	3 566	21	4 460	14	5 305	16	49
Kapitalpension (L10+L11)	166	1	408	3	415	3	150	6 304	38	20 134	63	19 124	58	203
Grupplivförsäkring														
Tjänste (L12)	65	1	75	1	65	1		0		0		0		
Privat (L13)	94	1	83	1	85	1	-10	4		6		8		117
Ouppsägbar sjuk- och olycksfallsförsäkring														
Individuell														
Tjänste (L14)	279	2	290	2	292	2	5	0		0		0		38
Privat (L15)	28		35		33		15	0		1		1		
Grupp														
Tjänste (L16)	92	1	107	1	113	1	23	0		0		0		67
Privat (L17)	63	1	29		23		-63	0		0		0		
Totalt	12 224	100	12 555	100	12 418	100	2	16 779	100	32 183	100	32 788	100	95

* = procentuell förändring från föregående år

Premieinkomst, totalt premieinflöde för både gamla och nya försäkringar.

Exklusive PPM.

Traditionell livförsäkring	Premieinkomst					
	2004.07.01- 2005.06.30		2005.04.01- 2006.03.31		2005.07.01- 2006.06.30	
	MSEK	%	MSEK	%	MSEK	%
Tjänstepensionsförsäkring						
Via valcentral (L2)	0		10 217	13	12 472	15
Övrig						
Konkurrensutsatt (L4)	0		5 938	7	11 991	14
Ej konkurrensutsatt (L5)	15 546	21	15 473	19	15 375	18
Konv. data (konkurrensutsatt) (L2+L4)	35 526	48	36 483	45	37 287	45
Privat pensionsförsäkring (L7)	6 202	8	6 824	9	7 184	9
Kapitalförsäkring (L9)	5 240	7	5 575	7	6 936	8
Kapitalpension (L11)	687	1	5 702	7	6 119	7
Grupplivförsäkring						
Tjänste (L12)	1 732	2	1 533	2	1 530	2
Privat (L13)	4 554	6	4 744	6	4 958	6
Ouppsägbar sjuk- och olycksfallsförsäkring						
Individuell						
Tjänste (L14)	2 038	3	2 213	3	2 187	3
Privat (L15)	759	1	779	1	715	1
Grupp						
Tjänste (L16)	573	1	527	1	527	1
Privat (L17)	394	1	375		383	
Totalt	73 251	100	80 229	100	83 202	100

Fondförsäkring	Premieinkomst					
	2004.07.01- 2005.06.30		2005.04.01- 2006.03.31		2005.07.01- 2006.06.30	
	MSEK	%	MSEK	%	MSEK	%
Tjänstepensionsförsäkring						
Via valcentral (L1)	0		5 092	8	8 930	14
Övrig						
Konkurrensutsatt (L3)	27		4 915	8	9 025	14
Ej konkurrensutsatt						
Konv. data (konkurrensutsatt) (L1+L3)	25 780	55	27 877	43	28 210	43
Privat pensionsförsäkring (L6)	3 142	7	4 594	7	6 081	9
Kapitalförsäkring (L8)	12 079	26	13 628	21	13 741	21
Kapitalpension (L10)	6 282	13	18 462	29	17 505	27
Grupplivförsäkring						
Tjänste (L12)						
Privat (L13)						
Ouppsägbar sjuk- och olycksfallsförsäkring						
Individuell						
Tjänste (L14)						
Privat (L15)						
Grupp						
Tjänste (L16)						
Privat (L17)						
Totalt	47 284	100	64 560	100	65 536	100

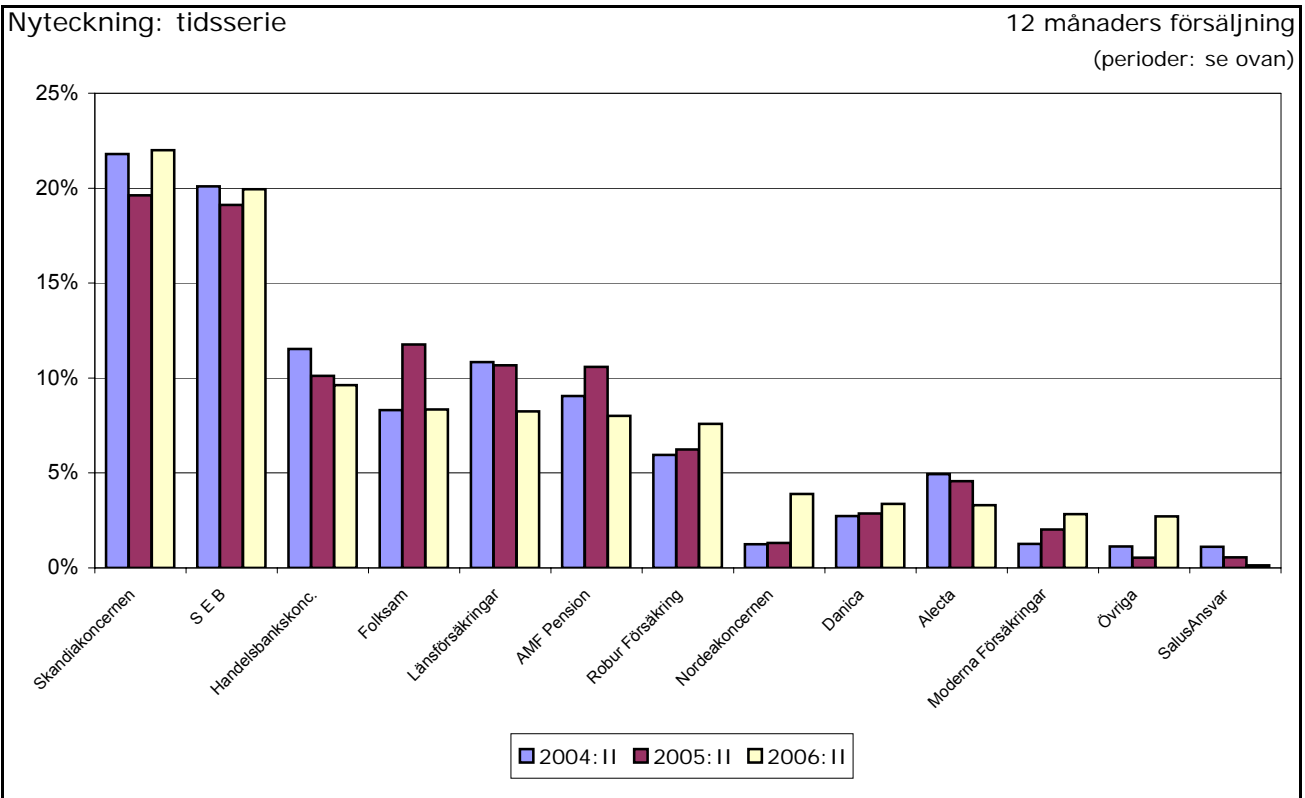
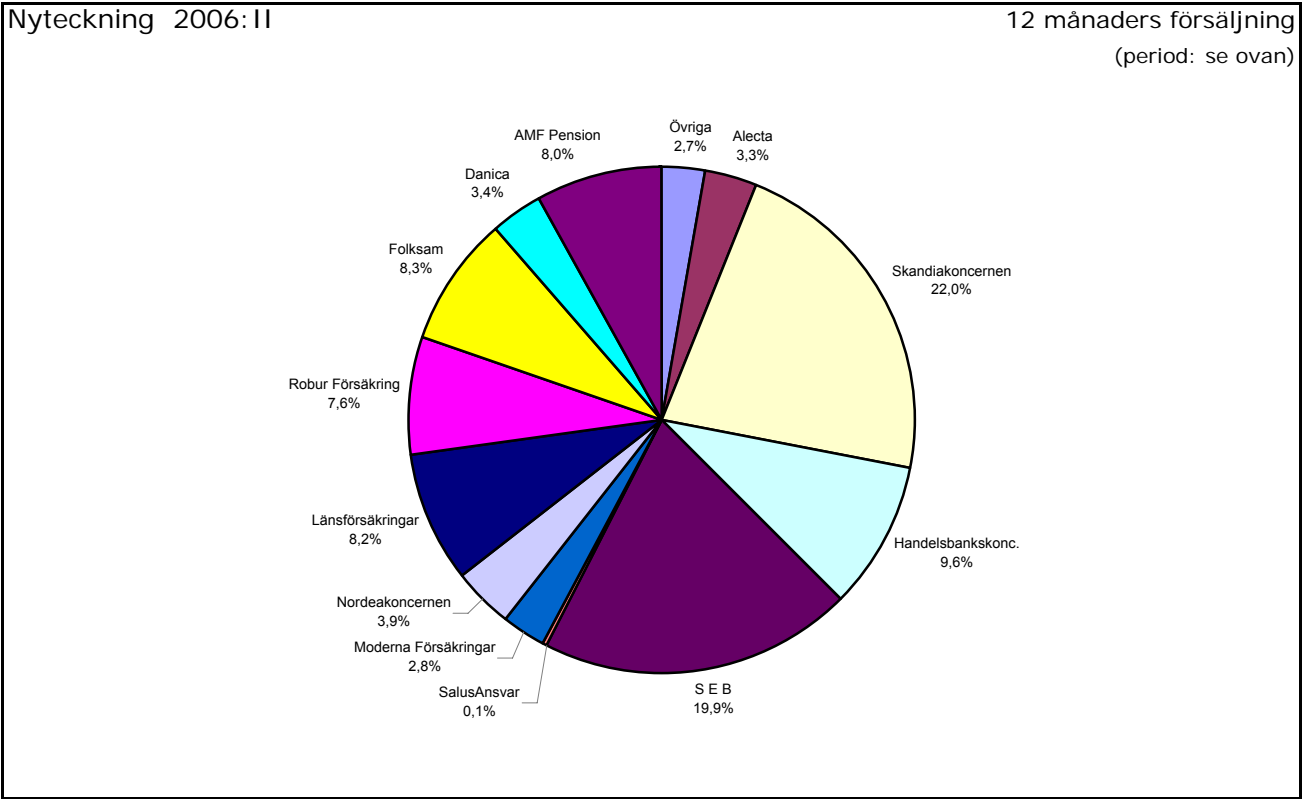
Summan av Traditionell livförsäkring och Fondförsäkring	Premieinkomst						
	2004.07.01- 2005.06.30		2005.04.01- 2006.03.31		2005.07.01- 2006.06.30		*
	MSEK	%	MSEK	%	MSEK	%	
Tjänstepensionsförsäkring							
Via valcentral (L1+L2)	0		15 309	11	21 402	14	
Övrig							
Konkurrensutsatt (L3+L4)	27		10 853	7	21 016	14	###
Ej konkurrensutsatt (L5)	15 546	13	15 473	11	15 375	10	-1
Konv. data (konk.utsatt) (L1+L2+L3+L4)	61 307	51	64 360	44	65 497	44	
Privat pensionsförsäkring (L6+L7)	9 344	8	11 418	8	13 265	9	42
Kapitalförsäkring (L8+L9)	17 320	14	19 203	13	20 677	14	19
Kapitalpension (L10+L11)	6 969	6	24 164	17	23 624	16	239
Grupplivförsäkring							
Tjänste (L12)	1 732	1	1 533	1	1 530	1	-12
Privat (L13)	4 554	4	4 744	3	4 958	3	9
Ouppsägbar sjuk- och olycksfallsförsäkring							
Individuell							
Tjänste (L14)	2 038	2	2 213	2	2 187	1	7
Privat (L15)	759	1	779	1	715		-6
Grupp							
Tjänste (L16)	573		527		527		-8
Privat (L17)	394		375		383		-3
Totalt	120 535	100	144 789	100	148 738	100	23

* = procentuell förändring från föregående år

Nyteckning

Nyteckning, TOTALT, Marknadsandelar
 Konkurrensutsatt affär
 Källa: tabell sidan 6
 (uppgifterna är baserade på premier för nya försäkringar)

2004: II = 2003.07.01 - 2004.06.30
 2005: II = 2004.07.01 - 2004.06.30
 2006: II = 2005.07.01 - 2006.06.30



Marknadsandelar, totalt, beräknas schablonmässigt som sammanvägning mellan årlig premie och engångspremie för bolaget i % av motsvarande för samtliga bolag.
 Sammanvägning: årlig premie + engångspremie/10

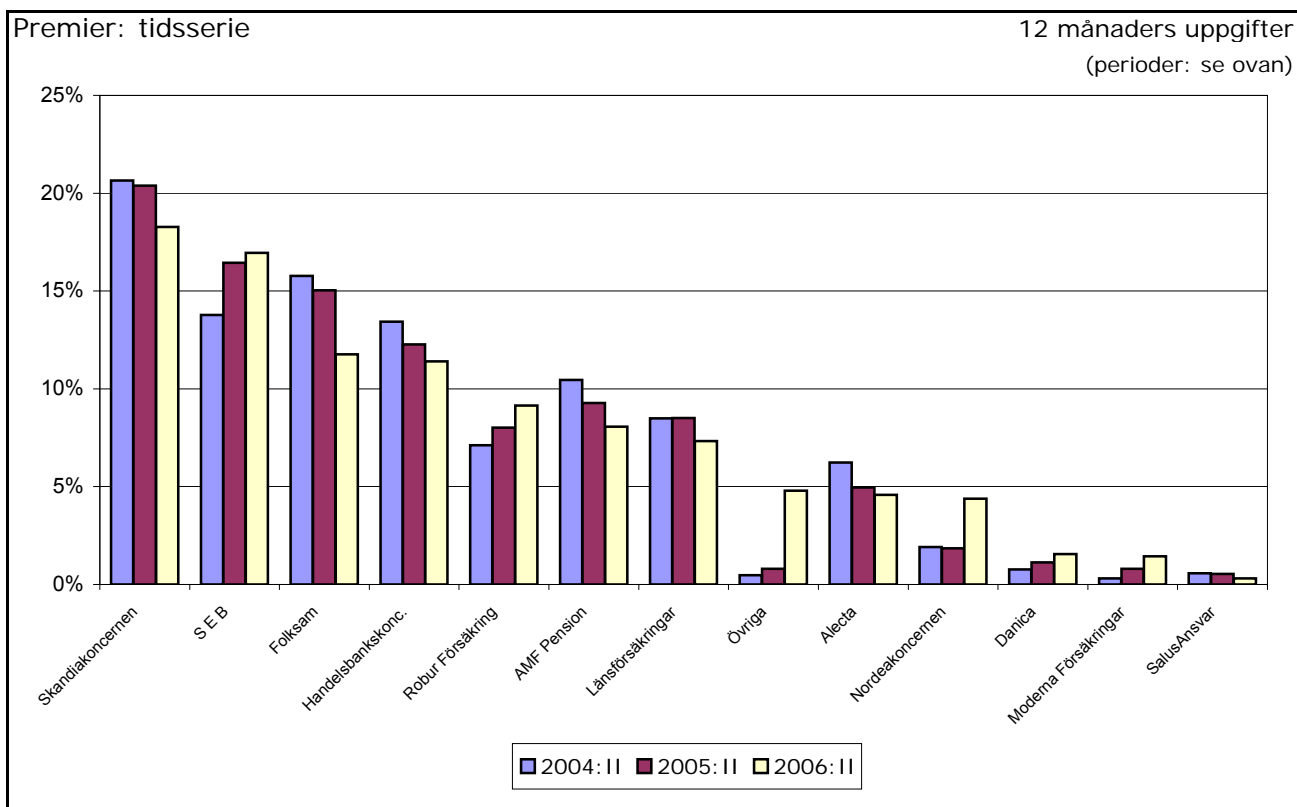
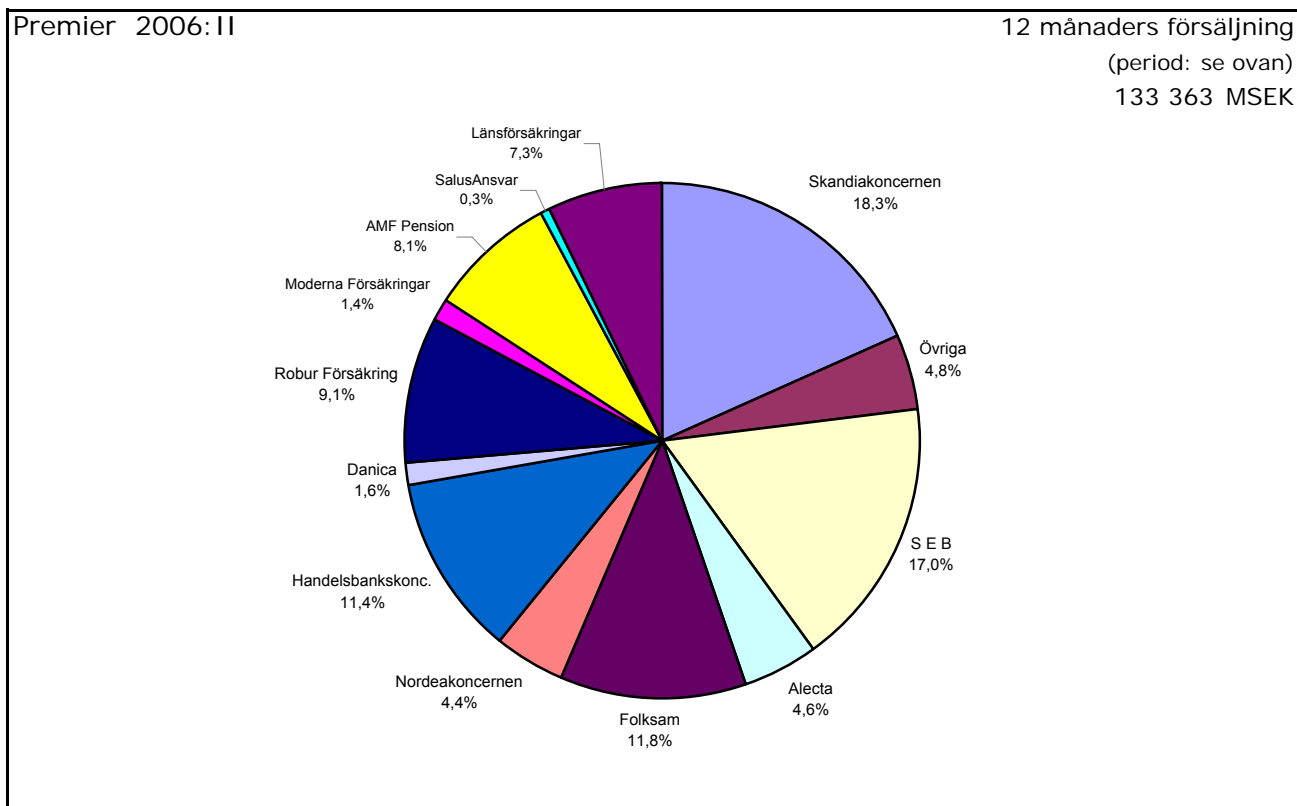
Premier Marknadsandelar

Premier: totalt premieinflöde för både gamla och nya försäkringar. Konkurrensutsatt affär.
Källa: tabell sid 6, kolum längst till höger.

2004: II = 2003.07.01 - 2004.06.30

2005: II = 2004.07.01 - 2004.06.30

2006: II = 2005.07.01 - 2006.06.30



Premier

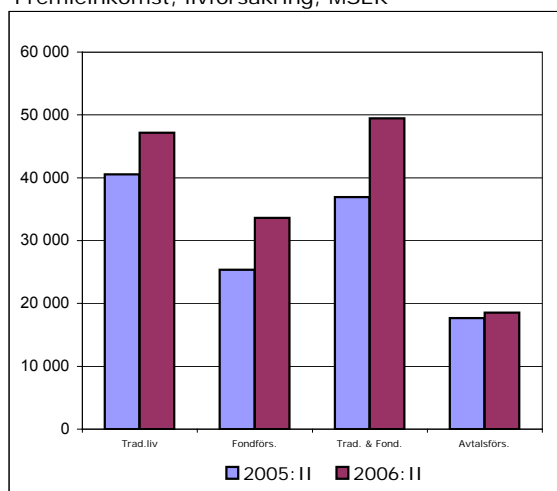
2005:II = 2004.07.01 - 2005.06.30

2006:II = 2005.07.01 - 2006.06.30

Premier, totalt hela branschen (MSEK)	2005:II	2006:II	Föränd. %
(1) Traditionella livförsäkringsbolag	40 550	47 160	16,3
(2) Fondförsäkringsbolag	25 379	33 608	32,4
(3) Traditionell- och Fondförsäkringsbolag	36 930	49 436	33,9
(4) Avtalsförsäkringsbolag, liv	17 676	18 534	4,9
Summa livförsäkring	120 535	148 738	23,4
(5) Skadeförsäkring, individuellt tecknad	53 698	57 086	6,3
(6) Avtalsförsäkringsbolag, skade därav	10 376	11 682	12,6
Avgångsbidragsförsäkring (AGB)	52	87	67,3
Sjuk- o olycksfallsförsäkring (AGS)	9 946	10 862	9,2
Trygghetsförsäkring vid arbetsskada (TFA)	378	733	93,9
(7) Skadeförsäkring i livbolagen*	738	1 200	62,6
Summa skadeförsäkring	64 812	69 968	8,0
Totalt	185 347	218 706	18,0

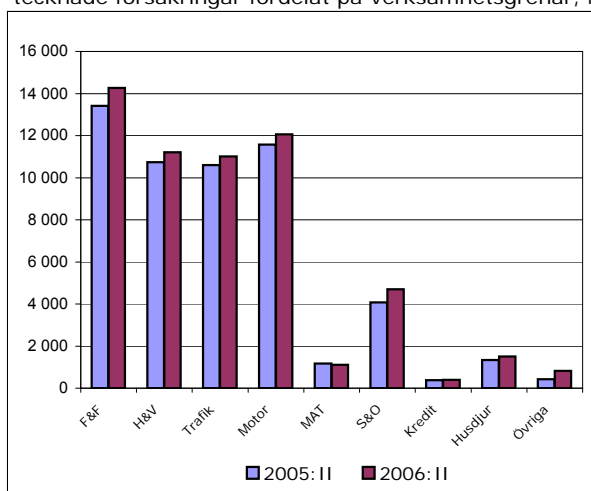
* Livbolagens skadeförsäkringsrörelse omfattar kort sjuk- och olycksfallsförsäkring

Premieinkomst, livförsäkring, MSEK



Premieinkomst, skadeförsäkring, individuellt

tecknade försäkringar fördelat på verksamhetsgrenar, MSEK



Bolagstyp	2005:II		2006:II	
	MSEK	%	MSEK	%
(1) Trad.liv	40 550	33,6	47 160	31,7
(2) Fondförs.	25 379	21,1	33 608	22,6
(3) Trad. & Fond	36 930	30,6	49 436	33,2
(4) Avtalsförs.	17 676	14,7	18 534	12,5
Totalt	120 535	100	148 738	100

Verksamhetsgren	2005:II		2006:II	
	MSEK	%	MSEK	%
F&F	13 411	25,0	14 269	25,0
H&V	10 736	20,0	11 206	19,6
Trafik	10 594	19,7	11 005	19,3
Motor	11 574	21,6	12 066	21,1
MAT	1 176	2,2	1 114	2,0
S&O	4 079	7,6	4 698	8,2
Kredit	375	0,7	400	0,7
Husdjur	1 332	2,5	1 507	2,6
Övriga	422	0,8	819	1,4
Totalt	53 698	100	57 086	100

Förkortningar på vissa verksamhetsgrenar

F&F: Företag- och Fastighet

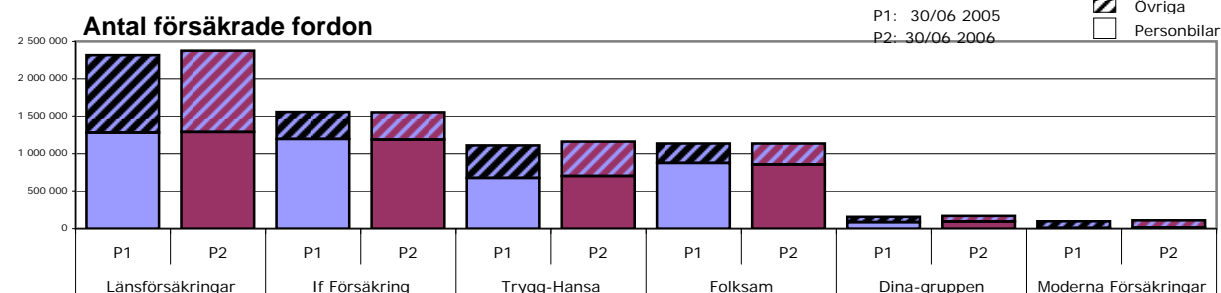
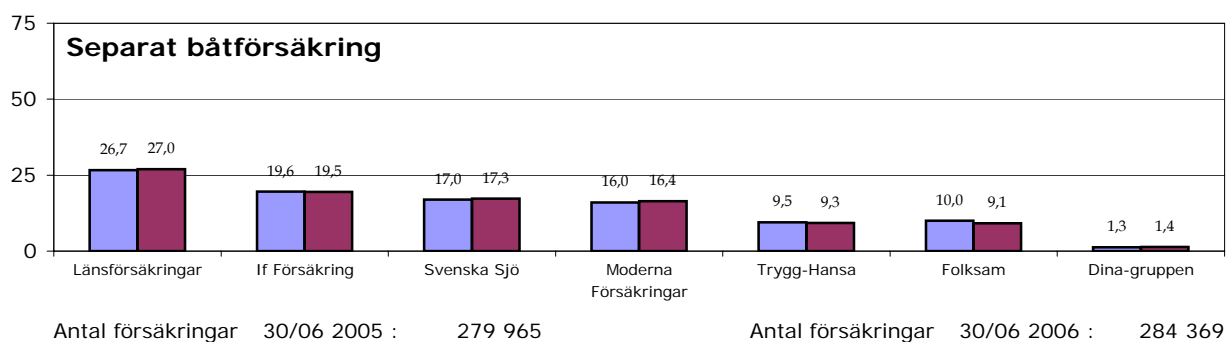
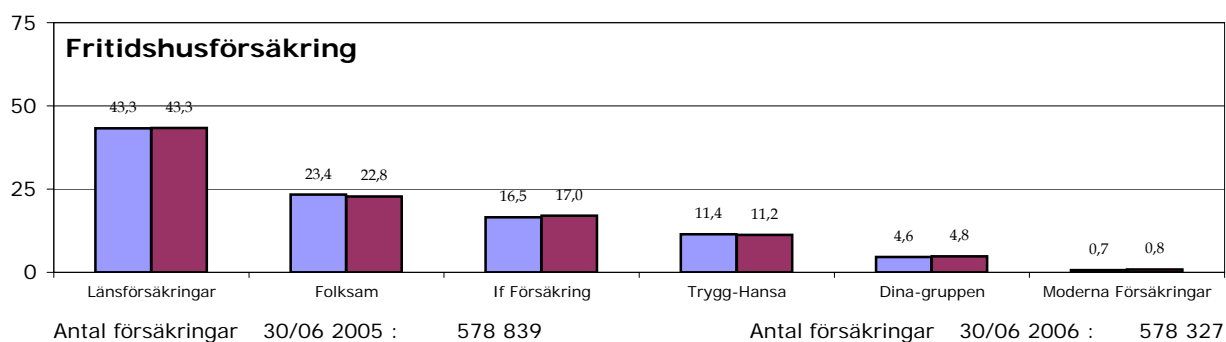
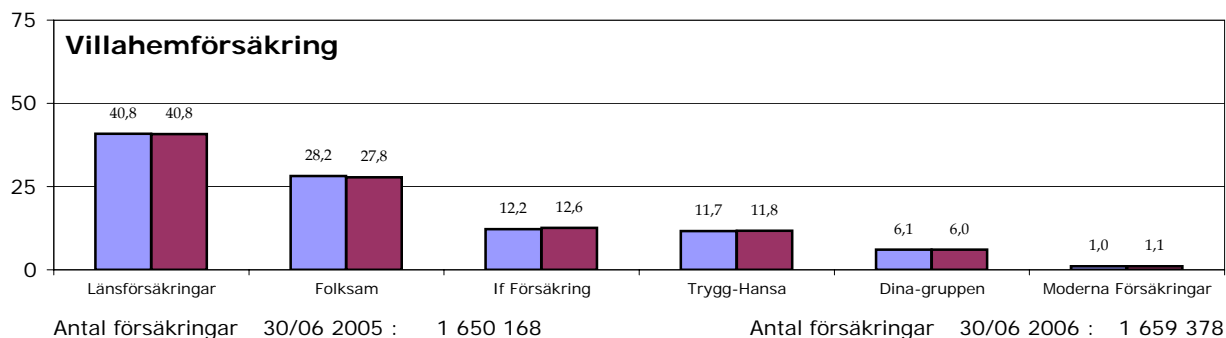
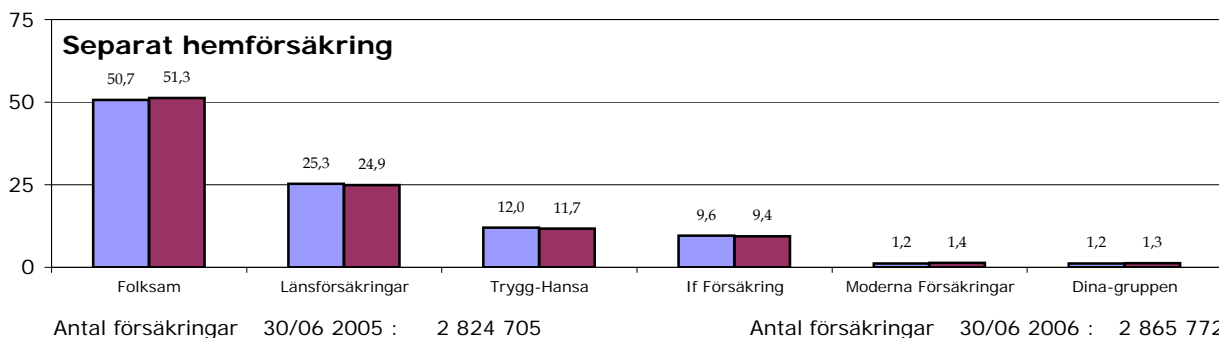
H&V: Hem- och Villa

MAT: Fartyg, Transport och Luftfart

S&O: Sjuk- och Olycksfall

Marknadsandelar - antalet försäkringar

30/06 2005
30/06 2006



Antal försäkrade fordon, personbilar 30/06 2006 (30/06 2005) 4 143 056 (4 127 495)
 Antal försäkrade fordon, övriga fordon 30/06 2006 (30/06 2005) 2 367 474 (2 252 220)
 Antal försäkrade fordon, totalt 30/06 2006 (30/06 2005) 6 510 530 (6 379 715)

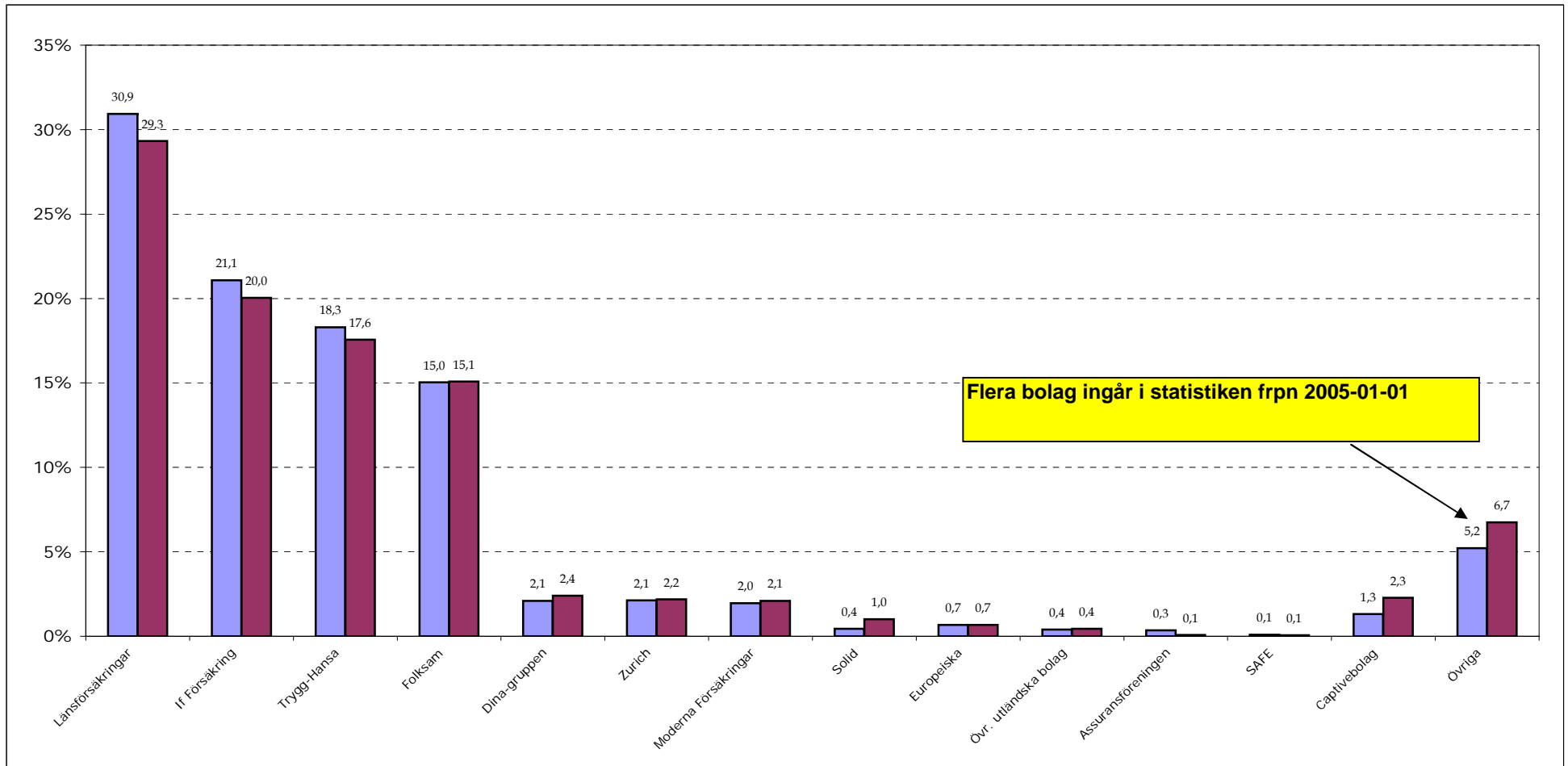
Marknadsandelar - Inbetalda premier

Inbetalda premier inom skadeförsäkring, exkl. avtalsförsäkringsbolag

Direkt affär i Sverige, MSEK

	2004.07.01 - 2005.06.30	2005.07.01 - 2006.06.30	Förändr. %
Inbetalda premier	53 697,9	57 085,6	6,3

■ 2004.07.01 - 2005.06.30
■ 2005.07.01 - 2006.06.30



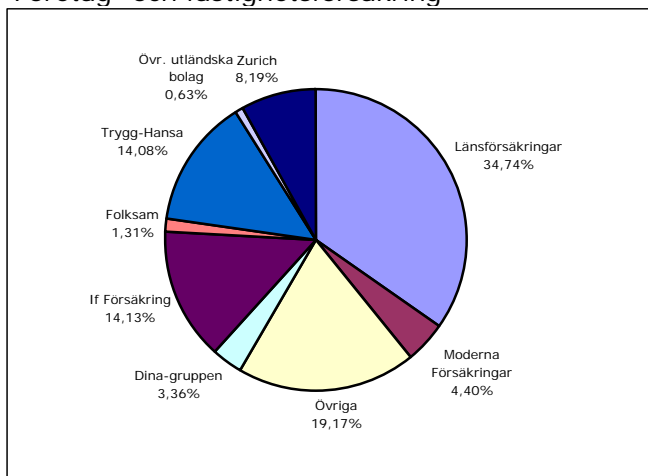
Premieinkomst (före avgiven återförsäkring)

2005.07.01-2006.06.30 2004.07.01-2005.06.30	Ftg&Fast		Hem&Villa		Trafik		Motor		Sjuk&Ofall		Husdjur		MAT		Övrigt		Totalt per bolag	
	Mkr	%	Mkr	%	Mkr	%	Mkr	%	Mkr	%	Mkr	%	Mkr	%	Mkr	%	Mkr	%
Länsförsäkringar	4 957	34,6%	3 283	29,3%	3 386	30,8%	3 456	28,6%	617	13,1%	917	60,8%	128	11,5%		0,0%	16 743	29,3%
	5 026	37,5%	3 356	31,3%	3 361	31,7%	3 352	29,0%	576	14,1%	822	61,7%	113	9,6%		0,0%	16 605	30,9%
If Försäkring	2 016	14,1%	1 398	12,5%	3 137	28,5%	3 829	31,7%	296	6,3%	157	10,4%	603	54,1%			11 438	20,0%
	2 242	16,7%	1 319	12,3%	3 031	28,6%	3 751	32,4%	265	6,5%	136	10,2%	581	49,4%	-2	-0,3%	11 322	21,1%
Trygg-Hansa	2 009	14,0%	1 398	12,5%	2 284	20,8%	2 424	20,1%	1 690	36,0%		0,0%	222	19,9%		0,0%	10 026	17,5%
	2 132	15,9%	1 384	12,9%	2 244	21,2%	2 419	20,9%	1 454	35,7%		0,0%	191	16,3%		0,0%	9 824	18,3%
Folksam	186	1,3%	2 932	26,2%	1 701	15,5%	1 923	15,9%	1 547	32,9%	305	20,2%		0,0%	13	1,0%	8 607	15,1%
	182	1,4%	2 948	27,5%	1 592	15,0%	1 740	15,0%	1 357	33,3%	255	19,2%		0,0%	2	0,2%	8 077	15,0%
Dina-gruppen	479	3,3%	464	4,1%	224	2,0%	185	1,5%	23	0,5%		0,0%		0,0%		0,0%	1 375	2,4%
	364	2,7%	396	3,7%	189	1,8%	154	1,3%	21	0,5%		0,0%		0,0%		0,0%	1 126	2,1%
Sakförsäkring, Captivebolag	1 193	8,3%	2	0,0%	52	0,5%	8	0,1%	11	0,2%		0,0%	38	3,4%	56	4,6%	1 361	2,4%
	590	4,4%		0,0%	34	0,3%	5	0,0%	6	0,1%		0,0%	20	1,7%	48	6,1%	703	1,3%
Zurich	1 169	8,2%			2	0,0%	3	0,0%		0,0%			77	6,9%			1 251	2,2%
	1 054	7,9%			1	0,0%	3	0,0%		0,0%			84	7,1%			1 143	2,1%
Moderna Försäkringar	628	4,4%	359	3,2%	117	1,1%	87	0,7%	3	0,1%		0,0%		0,0%		0,0%	1 194	2,1%
	602	4,5%	274	2,5%	93	0,9%	79	0,7%	7	0,2%		0,0%		0,0%		0,0%	1 054	2,0%
Övriga	684	4,8%	11	0,1%	2	0,0%	6	0,0%	72	1,5%		0,0%		0,0%	314	25,7%	1 088	1,9%
	438	3,3%	7	0,1%		0,0%	7	0,1%	77	1,9%		0,0%	1	0,0%	337	42,3%	866	1,6%
AFA															733	60,1%	733	1,3%
															378	47,4%	378	0,7%
Solid	2	0,0%	507	4,5%					38	0,8%					30	2,5%	577	1,0%
			215	2,0%					21	0,5%							236	0,4%
SveLand	343	2,4%	22	0,2%	25	0,2%	28	0,2%		0,0%	128	8,5%		0,0%		0,0%	546	1,0%
	47	0,4%	6	0,1%		0,0%		0,0%		0,0%	119	8,9%		0,0%		0,0%	173	0,3%
Landstingen	398	2,8%															398	0,7%
	398	3,0%															398	0,7%
Anticimex	68	0,5%	315	2,8%													383	0,7%
	67	0,5%	314	2,9%													381	0,7%
Europiska			380	3,4%													380	0,7%
			361	3,4%													361	0,7%
Övr. utländska bolag	90	0,6%			4	0,0%			163	3,5%				0,0%			256	0,4%
	83	0,6%			5	0,0%			129	3,2%				0,0%			216	0,4%
LRF	88	0,6%							120	2,6%					2	0,1%	209	0,4%
	167	1,2%							114	2,8%						0,0%	281	0,5%
Tennant	8	0,1%	18	0,2%	72	0,7%	83	0,7%									181	0,3%
	18	0,1%	11	0,1%	44	0,4%	54	0,5%									129	0,2%
SIF Medlem									106	2,3%							106	0,2%
									52	1,3%							52	0,1%
Hermes														72	5,9%		72	0,1%
														34	4,3%		34	0,1%
Viator			71	0,6%													71	0,1%
			71	0,7%													71	0,1%
Assuransföreningen												47	4,2%				47	0,1%
												186	15,8%				186	0,3%
SAFE	12	0,1%	16	0,1%					10	0,2%							38	0,1%
			47	0,4%													47	0,1%
Falck							33	0,3%									33	0,1%
							11	0,1%									11	0,0%
HSB			30	0,3%													30	0,1%
			25	0,2%													25	0,0%
Erika			1	0,0%													1	0,0%
			2	0,0%													2	0,0%
Totalt per gren	14 329	100,0%	11 206	100,0%	11 005	100,0%	12 066	100,0%	4 698	100,0%	1 507	100,0%	1 114	100,0%	1 219	100,0%	57 146	100,0%
	13 411	100,0%	10 736	100,0%	10 594	100,0%	11 574	100,0%	4 079	100,0%	1 332	100,0%	1 176	100,0%	797	100,0%	53 698	100,0%

Marknadsandelar - vissa försäkringsgrenar

Period: 2005.07.01 - 2006.06.30

Företag- och fastighetsförsäkring

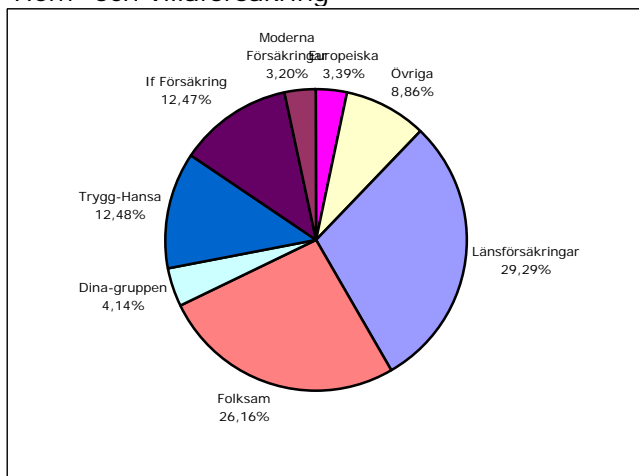


Inbetalda premier MSEK: 14 269,2

Föregående period: 13 411,0

Föregående period: 2004.07.01 - 2005.06.30

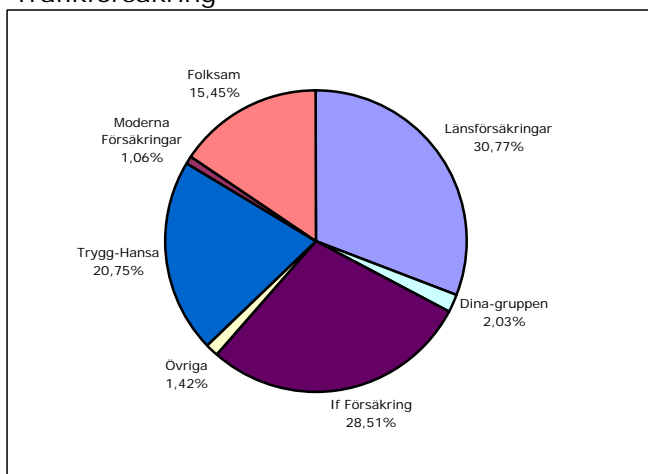
Hem- och villaförsäkring



Inbetalda premier MSEK: 11 206,1

Föregående period: 10 735,9

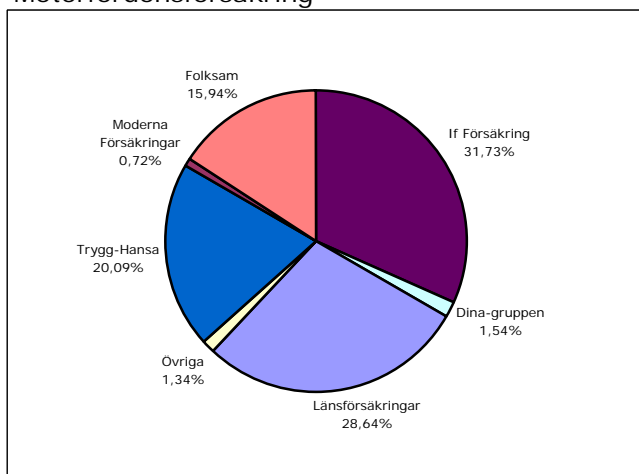
Trafikförsäkring



Inbetalda premier MSEK: 11 005,1

Föregående period: 10 594,3

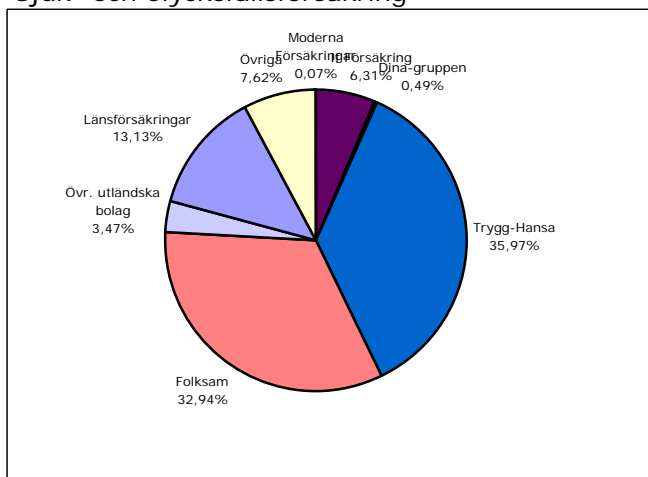
Motorfordonsförsäkring



Inbetalda premier MSEK: 12 066,5

Föregående period: 11 573,9

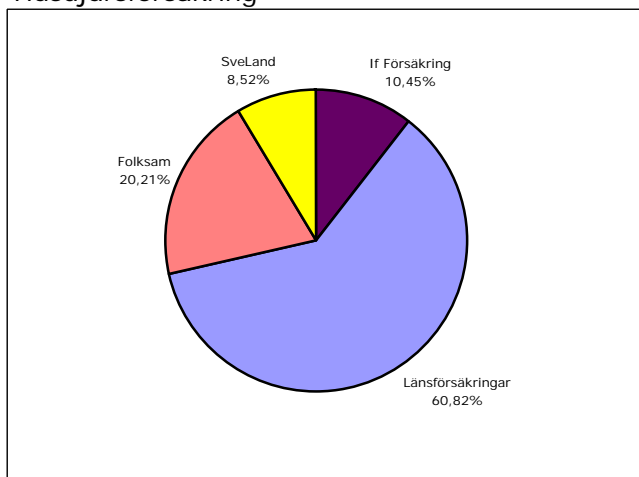
Sjuk- och olycksfallsförsäkring



Inbetalda premier MSEK: 4 697,8

Föregående period: 4 078,8

Husdjursförsäkring



Inbetalda premier MSEK: 1 507,3

Föregående period: 1 331,6

Antal anmälda skador

Hem-, villa- och fritidshusförsäkring

	Period: Jan-Jun			Period: Jan-Dec		
	2005	2006	%-föränd.	2004	2005	%-föränd.
Komb. Hemförsäkring	124 368	103 240	-17,0	244 243	252 846	3,5
Villahemförsäkring	157 592	110 515	-29,9	251 638	294 427	17,0
Fritidshusförsäkring	16 607	7 311	-56,0	18 468	25 397	37,5
Sep. Båtförsäkring	2 625	2 131	-18,8	5 506	6 062	10,1
Totalt anmälda:	301 192	223 197	-25,9	519 855	578 732	11,3
varav:						
Brand	10 664	8 675	-18,7	28 181	25 611	-9,1
Inbrott	17 481	14 328	-18,0	39 186	36 207	-7,6
Vatten	30 512	30 197	-1,0	64 571	64 864	0,5
Storm o natur	45 689	1 258	-97,2	4 429	49 836	1025,2

Källa: Försäkringsförbundets Månadsstatistik, Antalet anmälda skador

Redovisande bolag: Europeiska, Folksam, If Försäkring, Länsförsäkringar, Trygg-Hansa

Andel bränder efter brandorsak. %

	<u>1999</u>	<u>2000</u>	<u>2001</u>	<u>2002</u>	<u>2003</u>	<u>2004</u>	<u>2005</u>
Tändstickor, levande ljus,							
tomtebloss	2,4	1,9	1,9	1,8	2,1	2,3	2,7
Uppsåt	3,3	2,9	2,5	2,8	4,0	3,6	4,0
Explosion	0,5	0,4	0,4	0,3	0,3	0,3	0,3
Soteld	0,6	0,5	0,4	0,3	0,5	0,4	0,5
Eldstadsanläggning i övrigt	5,9	4,9	5,6	5,4	6,2	6,3	6,7
El-orsaker	10,8	9,1	11,1	10,9	11,2	12,1	12,0
Åskslag	47,4	54,6	50,9	52,0	46,0	46,9	38,2
Tobaksrökning	0,6	0,5	0,4	0,4	0,5	0,5	0,5
Självantändning	0,6	0,5	0,5	0,5	0,6	0,6	0,8
Heta arbeten	0,2	0,2	0,3	0,3	0,3	0,3	0,4
Övriga kända orsaker	8,8	8,2	8,0	7,7	9,3	10,0	11,3
Okända orsaker	18,8	16,5	17,8	17,4	19,2	16,7	22,6

Källa: Försäkringsförbundets B1-statistik
Antalet inträffade skador

Information

Tabeller och diagram bygger på uppgifter försäkringsbolagen lämnar till Finansinspektionen och till Försäkringsförbundet. **Uppgifterna avser bolagens svenska affär**. Vissa tabeller återkommer inte varje kvartal utan endast en eller ett par gånger per år.

Statistiken kan skilja sig från Finansinspektionens (FI) statistik i vissa tabeller bland annat p g a att vissa captivebolag och lokala försäkringsbolag inte rapporterar till Försäkringsförbundet. Kapitalplaceringar redovisas av FI endast för bolag med en placering överstigande 3 miljarder kronor; förbundet har inte någon sådan gräns.

Livförsäkringsbolagens **kollektiva konsolidering** redovisas endast för verksamheter där överskottet ska gå tillbaka till försäkringstagarna.

I de fall marknadsvärden inte har gått att få fram i tabellerna över **Kapitalplaceringar**, t ex för vissa direktlån och aktier, har bokförda värden angivits. Viss osäkerhet råder beträffande marknadsvärderingen av fastigheter beroende på när värderingen senast skett för respektive fastighet.

Nyteckning inom liv- och fondförsäkring: För att räknas som nytecknad försäkring skall den vara såväl beviljad som löst, d v s första premien skall vara betald.

Försäkringen medräknas i den första period då båda dessa förutsättningar är uppfyllda. **Premieinkomst** omfattar all premiebetalning från såväl nytecknade som äldre livförsäkringar. Uppgiften ingår i beskrivningen av kontantflödet mellan branschen och omvärlden.

Redovisande bolag:

Kapitalplaceringar (sid 2-3) samt **Livbolagens kollektiva konsolidering** (sid 4-5): redovisande bolag anges i anslutning till resp. tabell.

Nyteckning inom livförsäkring samt **Inbetalda premier, livbolag** (sid 6-11): samtliga bolag redovisade i tabell på sid 7.

Inbetalda premier, skadebolag (sid 12): samtliga bolag, som redovisar till Finansinspektionen, hela Dina-gruppen samt följande utländska bolag: ACE och Zürich.

Marknadsandelar, skadebolag (sid 13 - 16): samtliga bolag redovisade i anslutning till tabell sid 3 med verksamhet inom resp. försäkringsgren, Svenska Sjö samt hela SOFAB-gruppen samt de ovan nämnda utländska bolagen.

Sveriges Försäkringsförbund, Box 24043, 104 50 Stockholm
08 – 522 785 00

e-post: statistik@forsakringsforbundet.se