

Försäkringsförbundets kvartalsstatistik

Nr 2/2006 - 1a kvartalet 2006



Viktig information!

Sidorna 12, 14 och 15: antalet redovisande bolag har fr o m 2005 utökats och omfattar numera alla bolag som redovisar till Finansinspektionen, SOFAB-gruppens bolag samt vissa utländska bolag.

Nyheter sid 7b, 8b, 9a+b, 14b se nedan

AFA-bolagens uppgifter avseende kapitalplaceringar, sid 2+3, är de som gällde vid utgången av år 2005. Bolagen redovisar inte statistiken till förbundet.

Redovisade uppgifter avser endast svensk försäkring och inte en koncerns utländska verksamhet.

LIVFÖRSÄKRINGSBOLAGEN

▶ Kapitalplaceringar	2
▶ Kollektiv konsolidering	4
▶ Återbäringsräntor o Totalavkastning	5
▶ Avkastningsräntor	6
▶ Nyteckning & premieinkomst samtliga livbolag (R)	7a+b
▶ Nyteckning & premieinkomst uppdelat på traditionell livförsäkring & fondföräkring (R)	8a+b
▶ Nyteckning & premieinkomst försäkringsgrenar (R)	9a+b
▶ Nyteckning — diagram (R)	10
▶ Premieinkomst — diagram (R)	11

SKADEFÖRSÄKRINGSBOLAGEN

▶ Kapitalplaceringar	3
▶ Antal försäkringar marknadsandelar	13
▶ Premieinkomst marknadsandelar, totalt (R)	14a
marknad, per grenar (R)	14b
▶ Premieinkomst marknadsandelar, grenar (R)	15
▶ Antal anmälda skador	16

LIV- OCH SKADEFÖRSÄKRING

▶ Premieinkomst sammanställning (R)	12
▶ Information och redovisande bolag	17

(R) anger att uppgifterna redovisas för rullande 12-månader.

Sid 7:

7a: jämförelse med föregående års rullande 12 månader (som tidigare)

7b: jämförelse med föregående Kvartalsstatistik (ev efter vissa justeringar)

Sid 8:

8a: jämförelse med föregående års rullande 12 månader (som tidigare)

8b: jämförelse med föregående Kvartalsstatistik (ev efter vissa justeringar)

Sid 9:

Gamla sidan 9 har delats upp i 9a: nyteckning och 9b: premieinkomst.

På båda sidorna finns jämförelse med föregående års rullande 12 månader och föregående Kvartalsstatistik (ev efter vissa justeringar)

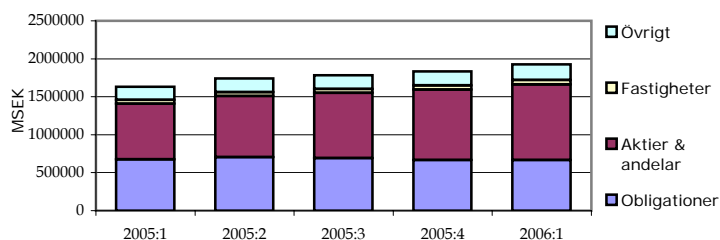
Sid 14b:

Premieinkomst, marknadsandelar per grenar

Jämförelse av total premieinkomst med föregående års värde.

Livförsäkringsbolagens placeringar

Livförsäkringsbolagens placeringar i marknadsvärden



Specifikation av Aktier & andelar, MSEK

	2005.03.31	2006.03.31	Förändring %
Svenska	489 645,5	667 978,2	36,4
Utländska	246 448,4	331 861,5	34,7
TOTALT	736 093,9	999 839,7	35,8

Livförsäkringsbolagens placeringar i %

2006.03.31

Bolag	Obligationer	Aktier & andelar	Fastigheter 1)	Övrigt 2)	Totalt (MSEK)	Förändring senaste kvartal, %	Förändring från årets början, %
TRADITIONELL LIVFÖRSÄKRING	42,1	41,2	3,5	13,2	1 571 022,7	4,7	4,7
AFA Liv 3)	44,3	44,3	3,5	7,9	8 973,6		
Alecta	45,6	40,7	5,7	8,0	404 746,5	3,0	3,0
Allm Änke- & Pupillk	37,5	37,3	9,1	16,1	330,0	2,1	2,1
AMF Pension	29,8	48,9	4,7	16,6	267 017,7	6,7	6,7
Avanza Pension	2,2	79,9	0,0	17,9	2 145,6	36,5	36,5
Bliwa	41,9	48,5	0,5	9,1	1 602,9	5,2	5,2
FL Gruppfors	80,0	15,9	0,0	4,1	1 917,2	-2,7	-2,7
FL Livfors	68,1	24,6	0,0	7,3	6 913,7	5,2	5,2
Folksam Liv	62,7	28,7	5,0	3,6	61 079,4	1,4	1,4
Handelsbanken Liv	33,6	46,2	1,3	18,9	31 820,1	12,3	12,3
Holmia Liv	44,8	0,0	0,0	55,2	185,1	4,0	4,0
If Liv	82,0	0,0	0,0	18,0	52,3	6,9	6,9
KPA Livfors	75,0	23,3	0,0	1,7	4 130,9	12,2	12,2
KPA Pensionfors	65,2	22,7	0,0	12,1	40 344,2	25,0	25,0
LF Liv	37,9	44,6	1,3	16,2	110 944,2	2,8	2,8
LRF Liv	29,4	68,9	0,0	1,7	681,3	5,7	5,7
Moderna Liv	0,0	45,0	0,0	55,0	121,1	-19,6	-19,6
Nordea L & P	16,9	49,1	0,0	34,0	1 270,1	30,2	30,2
Nordea Liv I	78,6	6,0	4,2	11,2	16 640,1	0,7	0,7
PPM	0,0	99,8	0,0	0,2	421,7	37,3	37,3
Revios	42,2	27,4	0,3	30,1	888,6	28,8	28,8
Robur Fors	0,0	0,0	0,0	100,0	3 833,4	38,7	38,7
SalusAn Gr	43,1	0,1	0,0	56,8	392,6	6,2	6,2
SalusAn Liv	86,8	1,7	0,0	11,5	4 725,7	-17,4	-17,4
SEB TL Gla	48,1	33,2	7,2	11,5	189 770,3	3,3	3,3
SEB TL Nya	95,9	0,0	0,0	4,1	8 556,8	-0,1	-0,1
Skandia	9,8	81,5	0,0	8,7	20 511,3	-12,4	-12,4
Skandia Liv	37,6	46,3	0,0	16,1	282 122,4	1,8	1,8
SPP Liv	39,8	38,9	0,1	21,2	98 806,6	20,0	20,0
SvBr Liv	24,6	11,0	0,0	64,4	77,3	2,0	2,0
FONDFÖRSÄKRING	1,0	98,4	0,0	0,6	356 565,3	7,1	7,1
AMF Pension	0,0	100,0	0,0	0,0	10 974,5	12,6	12,6
Danica Fond	0,0	99,1	0,0	0,9	5 393,2	12,4	12,4
Folksam Fondfors	0,0	97,5	0,0	2,5	7 557,3	3,9	3,9
Folksam LO Fondfors	0,0	98,4	0,0	1,6	12 689,0	5,8	5,8
Handelsbanken Liv	0,0	100,0	0,0	0,0	23 837,7	9,5	9,5
KP Fondforsäkring	0,0	97,6	0,0	2,4	803,6	11,3	11,3
KPA Fondfors	0,0	88,2	0,0	11,8	3 183,0	19,8	19,8
LF Fondliv	0,1	97,9	0,0	2,0	34 709,6	10,7	10,7
Moderna Liv	0,0	100,0	0,0	0,0	2 883,7	25,4	25,4
Nordea L & P	0,0	100,0	0,0	0,0	3 470,0	31,1	31,1
Robur Fors	0,0	100,0	0,0	0,0	61 344,4	12,2	12,2
SEB TL Fond	4,2	95,8	0,0	0,0	84 236,0	-1,9	-1,9
Skandia	0,0	100,0	0,0	0,0	80 204,1	8,3	8,3
SPP Liv Fond	0,0	97,8	0,0	2,2	25 279,3	9,8	9,8
TOTALT	34,4	51,8	2,9	10,9	1 927 588,0	5,2	5,2

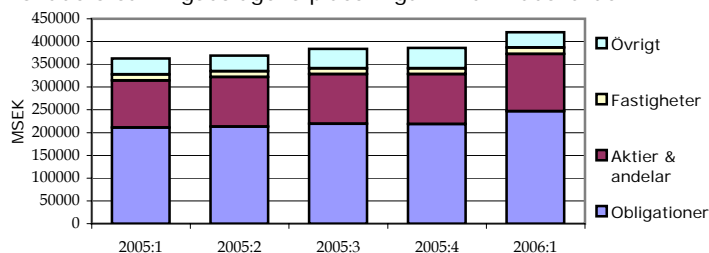
1) Vissa bolag har sitt fastighetsinnehav i dotterbolag. Detta redovisas under Aktier & andelar.

2) Övrigt inkluderar: Korta placeringar (kassa och banktillgodohavanden, penningmarknadsinstrument, repor som bruttoredovisats) samt lån (direktlån, livförsäkringslån och spärkonto hos riksbanken).

3) uppgifterna avser ultimo 2005

Skadeförsäkringsbolagens placeringar

Skadeförsäkringsbolagens placeringar i marknadsvärden



Specifikation av Aktier & andelar, MSEK

	2005.03.31	2006.03.31	Förändring %
Svenska	57 634,5	72 363,7	25,6
Utländska	46 018,8	53 784,8	16,9
TOTALT	103 653,4	126 148,5	21,7

Skadeförsäkringsbolagens placeringar i %

2006.03.31

Bolag/Bolagsgrupper	Obligationer	Aktier & andelar	Fastigheter 1)	Övrigt 2)	Totalt (MSEK)	Förändring senaste kvartal, %	Förändring från årets början, %
AFA 3)	59,5	33,3	4,0	3,2	185 939,0		
AMFK	52,6	36,1	0,0	11,3	580,7	-19,2	-19,2
Anticimex	18,1	0,0	0,0	81,9	99,6	-11,6	-11,6
Assuransföreningen	41,2	56,2	0,0	2,6	1 568,7	-5,6	-5,6
Bliwa	21,1	30,7	0,0	48,2	48,2	11,8	11,8
BrandfVerket	15,0	73,1	6,9	5,0	1 193,5	9,5	9,5
Brandkontoret	6,9	49,0	36,0	8,1	2 890,4	6,5	6,5
Dina-gruppen	21,7	25,2	2,5	50,6	1 100,6	6,5	6,5
Europeiska	60,5	0,7	0,0	38,8	246,1	5,1	5,1
Folksam	66,9	7,4	4,1	21,6	21 136,2	-3,6	-3,6
FPG	64,1	34,8	0,0	1,1	15 820,3	3,9	3,9
GAR-BO	5,1	25,6	0,0	69,3	217,1	13,2	13,2
Göta-Lejon	0,0	12,8	0,0	87,2	93,3	484,9	484,9
If Försäkring	82,7	11,7	0,0	5,6	76 244,9	10,3	10,3
LRF	46,4	49,7	0,0	3,9	1 283,8	6,8	6,8
Länsförsäkringar	29,4	56,1	4,9	9,6	64 258,5	5,8	5,8
Moderna Försäkringar	0,2	66,6	0,0	33,2	1 954,7	9,5	9,5
S E B	0,0	19,3	0,0	80,7	2 448,6	-3,3	-3,3
SalusAnsvar	49,6	18,8	0,0	31,6	99,9	-77,7	-77,7
Sirius Inter	54,1	31,8	0,1	14,0	14 314,2	-0,7	-0,7
Skandiakoncernen	0,0	0,0	0,0	100,0	260,0	54,7	54,7
StErik	0,0	0,0	0,0	100,0	240,3	21,3	21,3
SveLand	22,7	16,9	2,9	57,5	446,9	16,3	16,3
Telia	58,2	0,0	0,0	41,8	382,4	-6,0	-6,0
Tennant	6,2	0,0	0,0	93,8	325,0	9,4	9,4
Tre Kronor	0,0	0,0	0,0	100,0	99,1		
Trygg-Hansa	71,8	5,0	4,7	18,5	27 000,9	3,1	3,1
TOTALT	58,7	30,0	3,3	8,0	420 293,1	8,8	8,8

Länsförsäkringar:
Länsförsäkringar Sak
Länsbolagen
AGRIA
Stockholm Re
WASA Sak AB
WASA Inter

AFA:
AFA Sjuk
AFA Trygg

Dina-gruppen

Kapitalplaceringar:
endast
SOFAB/Dina Försäkringar

Folksam (konc):
Folksam Sak
Svenska
Konsumentförs.

Trygg-Hansa:
Aktsam
Holmia
Trygg-Hansa

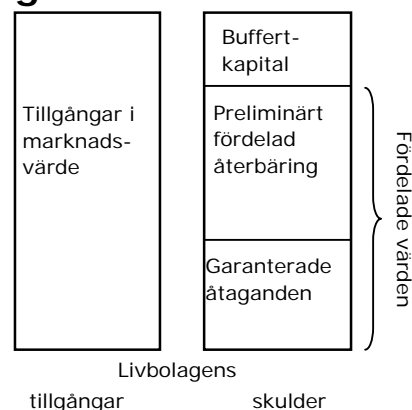
- 1) Vissa bolag har sitt fastighetsinnehav i dotterbolag. Detta redovisas under Aktier & andelar.
- 2) Övrigt inkluderar: Korta placeringar (Kassa och banktillgodohavande, Penningmarknadsinstrument) samt Lån (Direktlån, Livförsäkringslån och Spärrkonto hos riksbanken).
- 3) uppgifterna avser ultimo 2005

Kollektiv konsolidering i livförsäkringsbolagen

Buffertkapitalet är skillnaden mellan tillgångarnas marknadsvärde och fördelade värden. De fördelade värdena utgörs av summan av garanterade åtaganden och preliminärt fördelad återbäring.

Konsolideringsnivån beräknas som kvoten, uttryckt i procent, mellan tillgångarnas marknadsvärden och fördelade värden.

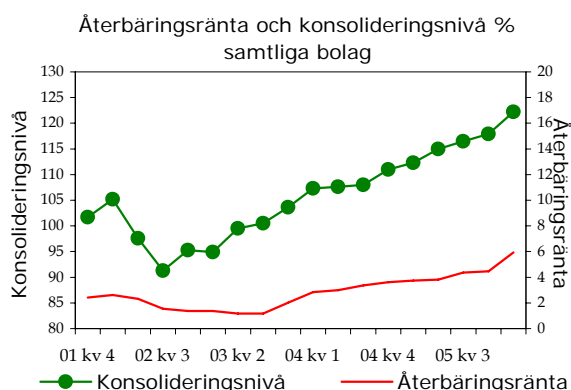
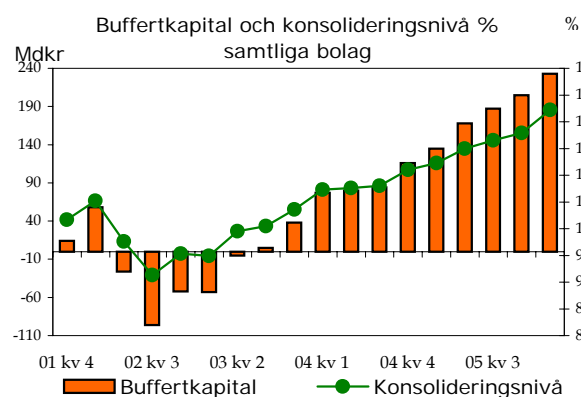
En konsolideringsnivå över 100 procent innebär att tillgångarnas marknadsvärden är högre än fördelade värden. En konsolideringsnivå under 100 procent innebär att tillgångarnas marknadsvärden är lägre än fördelade värden. Livförsäkringsbolagen bestämmer gränserna inom vilka respektive bolags konsolideringsnivå normalt ska tillåtas variera. Om ett bolags konsolideringsnivå avviker från detta intervall under mer än 36 månader, rekommenderar regelverket att bolaget vidtar särskilda åtgärder.



Retrospektivreservmetoden innebär att försäkringstagarnas tillgodohavanden förräntas med en s.k. återbäringsränta. Metoden tillämpas för privat försäkring och premiebestämda tjänstepensioner. Pensionstilläggsmetoden innebär att avtalade pensioner höjs med en viss procentsats. Metoden tillämpas för förmånsbestämda tjänstepensioner.

Förändringar i livförsäkringsbolagens kollektiva konsolidering måste ses mot bakgrund av att bolagens åtaganden generellt är mycket långsiktiga.

Vissa bolag fördelar s.k. villkorad återbäring, vilket gör att begreppet kollektiv konsolidering inte är tillämpligt.



Bolag	Retrospektivreservmetod				Pensionstilläggsmetod			
	Buffertkapital		Konsolideringsnivå		Buffertkapital		Konsolideringsnivå	
	MSEK		%		MSEK		%	
	05.12	06.03	05.12	06.03	05.12	06.03	05.12	06.03
Alecta					83 268	114 399	128,5	141,7
Allm Änke- & Pupillk	130	139	167,4	172,5	0			
AMF Pension	33 953	35 780	121,4	121,3	18 316	12 240	150,0	136,8
Bliwa					69	73	177,8	183,9
FL Livförs	623	612	111,4	111,3				
Folksam Liv	5 636	5 310	111,4	110,7				
KPA Pensionförs 1)	51	7	100,2	100,0	513	361	108,1	105,4
LF Liv	11 855	11 382	113,6	112,8				
Nordea Liv I	303		101,9					
SalusAn Liv	48	79	100,9	101,9				
SEB TL Gla	23 948	26 901	116,8	118,7	54	56	292,9	311,1
SEB TL Nya	130	-7	101,7	99,9				
Skandia Liv	21 812	24 699	109,3	110,4	837	1 389	122,7	141,5
SPP Liv	-779		98,2		4 298		113,3	
TOTALT	97 710	104 902	112,6	114,3	107 355	128 518	128,9	140,4

1) KPA Pensions konsolidering är alltid 100 procent, därför att avkastningsräntan sätts in på spararnas konto direkt efter varje kvartal

Uppgifterna per 05.12 och 06.03 är uppskattade, preliminära, värden.

Återbäringsräntor och totalavkastning

*) hittills under året tillämpad återbäringsränta på årsbasis 1 jan - 31 mar	Återbäringsräntor i % före skatt och före generella kostnader					
	Årsbasis				Aktuell ränta per 30 apr 2006 * 2006	
Bolag	2002	2003	2004	2005	2006 *	2006
AMF Pension						
Avtalspension SAF-LO	2,5	0,6	2,8	6,6	12,0	12,0
AMF Privat, ITPK	2,5	0,6	2,8	6,6	12,0	12,0
FL Livförs						
Sparande före 2001-09-25	1,0	1,8	4,7	5,3	7,0	7,0
Sparande fr o m 2001-09-25	3,0	3,3	4,7	5,3	7,0	7,0
1) Sparande före 2001-09-25	1,0	-11,3	4,7	5,3	7,0	7,0
Folksam Liv						
Sparande före 2001-09-25	1,0	1,8	4,0	4,2	4,5	6,5
Sparande fr o m 2001-09-25	3,0	3,3	4,0	4,2	4,5	6,5
1) Sparande före 2001-09-25 m	1,0	-8,3	4,0	4,2	4,5	6,5
KPA Pensionförs						
Sparande före 2002-09-01	2,3	1,0	4,0			
2) Sparande from 2002-09-01	3,0	3,0	5,3			
LF Liv	2,2					
3) Sparande före 2003-04-07		0,5	-5,4	4,5	7,0	9,0
Sparande fr o m 2003-04-07		3,0	3,6	4,5	7,0	9,0
Nordea Liv I						
Sparande före 2002 10	2,2	0,0	0,0	0,0		
Sparande fr o m 2002 10	3,0	3,0	3,0	3,0		
SalusAn Liv						
4) Sparande före 2002-10	1,7	0,0	-7,3	2,9	2,0	2,0
4) Sparande fr o m 2002-10	3,0	3,0	-7,3	2,9	2,0	2,0
SEB TL Gla						
-	2,0	0,4	0,3	4,3	5,3	6,0
SEB TL Nya						
Sparande före 2004-06-01	2,5	1,0	1,0	3,0	3,0	3,0
Sparande fr o m 2004-06-01			3,0	3,0	3,0	3,0
Skandia Liv						
Sparande före 2000-01	2,8	0,7	2,7	4,3	6,3	7,0
Sparande fr o m 2000-01-01	2,8	0,7	2,7	4,3	6,3	7,0
Sparande fr o m 2000-11-01	2,8	0,7	2,7	4,3	6,3	7,0
Sparande fr o m 2002-07-22	3,0	3,0	3,1	4,3	6,3	7,0
SPP Liv	2,2	1,5	1,5	1,5		
Genomsnitt	2,3	0,6	1,9	4,0	6,0	6,7

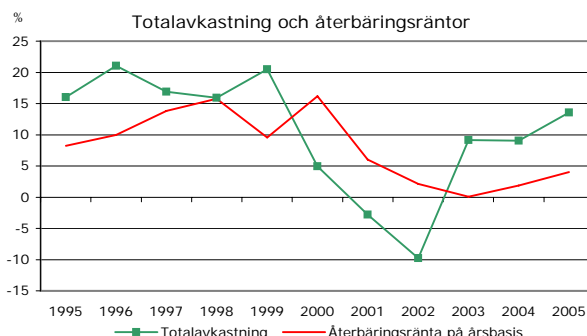
Återbäringsräntor
Genom att förränta de försäkrades tillgodohavanden med den s k återbäringsräntan fördelas överskott preliminärt till försäkringstagarna. Normalt fördelas inte alla tillgångsvärden varför en buffert i form av ej fördelade tillgångsvärden uppstår, s k kollektiv konsolidering.
Återbäringsräntan fastställs genom att bolaget gör en prognos om framtida kapitalavkastning. Dessutom ska den kollektiva konsolideringen beaktas genom att återbäringsräntan sätts högre vid en kollektiv konsolideringsnivå som ligger över de fastställda gränserna. På motsvarande sätt bör återbäringsräntan sänkas vid låg kollektiv konsolideringsnivå.
Det nedre diagrammet på föregående sida visar sambandet mellan konsolideringsnivå och återbäringsränta.

1) Folksam och Förenade Liv reallokerade den 1 oktober 2003 med högst 10 procent respektive högst 13 procent. Reallokeringen har gått till så att de enskilda spararnas försäkringskapital har sänkts med mellan 0 och 10 procent respektive mellan 0 och 13 procent. Variationen beror på att sparande fr o m 2001-09-25 är undantaget från sänkningen och att sänkningen av försäkringskapital inte har gått längre ned än till 105 procent av återköpsvärdet. Försäkringsförbundets statistik över återbäringsräntor redovisar alternativen 0 och 10 procent reallokering för Folksam respektive 0 och 13 procent reallokering för Förenade Liv.
2) Ny metod (avkastningsränta) från 2004-07-01. 2004 avser helåret med återbäringsränta första halvåret och avkastningsränta andra halvåret.
3) LF Liv reallokerade den 1 juni 2004 med högst 9 procent. De enskilda spararnas försäkringskapital har sänkts som mest med 9 procent.
4) Full reallokering (10%) på hela beståndet under januari 2004.

Bolag	Totalavkastning på tillgångar %				
	2003	2004	2005	01-05	96-05
Alecta	10,4	10,3	14,3	4,6	9,9
AMF Pension	10,8	9,7	16,0	4,6	11,8
FL Gruppörs	8,8	8,7	9,2	10,7	
FL Livförs	7,9	7,8	9,4	3,0	8,5
Folksam Liv	7,2	7,5	9,9	3,6	9,3
Handelsbanken Liv	6,3	6,8	11,7		
KPA Livförs	5,6	6,1	6,7	3,1	6,8
KPA Pensionförs	6,9	6,4	10,2	4,4	
LF Liv	8,5	6,8	14,5	3,3	9,0
Nordea L & P	6,2	6,6	11,8		
Nordea Liv I	4,5	6,5	3,5	0,3	8,3
Robur Förs		0,0	17,5		
SalusAn Liv	3,8	6,1	4,6	-0,4	
SEB TL Gla	9,6	10,0	14,8	4,8	10,4
SEB TL Nya	4,1	5,2	3,9	1,2	
Skandia Liv	8,9	8,6	13,6	3,4	10,1
SPP Liv	5,3	6,0	6,6	0,9	7,4
Genomsnitt	9,2	9,0	13,6	3,8	9,8

Totalavkastning

Totalavkastning utgörs av direktavkastning på och värdeförändring av bolagens tillgångar. Definitionen bygger på en branschgemensam rekommendation.



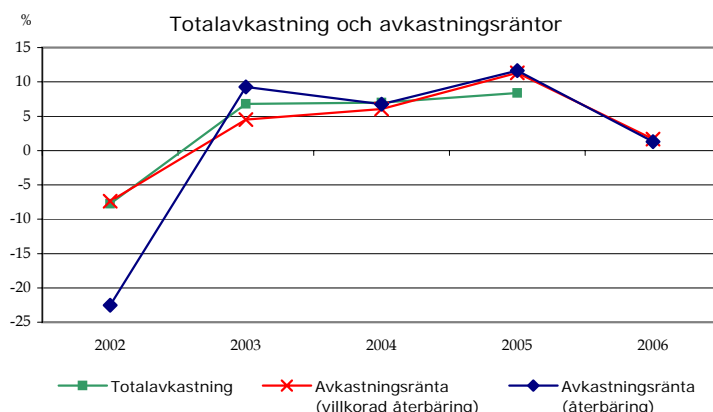
Avkastningsräntor

*) hittills under året uppnådd avkastning 1 jan - 31 mar	Avkastningsränta, som ger upphov till villkorad återbäring, i % före skatt och före generella kostnader				
	Årsbasis				
Bolag	2002	2003	2004	2005	2006 *
Handelsbanken Liv					
Handelsbanken Liv	-7,40	5,64	6,15	10,49	2,83
Nordea L & P					
Premiegaranti: Blandportfölj		6,77	7,95	15,10	2,75
Premiegaranti: Ränportfölj		1,13	4,00	2,20	0,50
Nordea Liv I					
Privat pension					-0,30
Tjänstepension					-1,30
Robur Förs					
Robur Traditionell Pension				17,50	4,61
SPP Liv					
SPP Liv					2,42
Genomsnitt	-7,40	4,51	6,03	11,32	1,64

*) hittills under året uppnådd avkastning 1 jan - 31 mar	Avkastningsränta, som ger upphov till återbäring, i % före skatt och före generella kostnader				
	Årsbasis				
Bolag	2002	2003	2004	2005	2006 *
Folksam Liv					
Valfri placering		6,06	6,87	7,62	0,33
KPA Pensionförs					
1) KPA Pensionförsäkring			3,78	10,17	-1,00
LF Liv					
Nya världen	-22,51	12,47	9,59	17,10	4,60
Genomsnitt	-22,51	9,27	6,75	11,63	1,31

	Genomsnittlig totalavkastning för de bolag som redovisats ovan			
	2002	2003	2004	2005
	-7,76	6,79	7,00	8,40

1) Ny metod (avkastningsränta) från 2004-07-01.



Villkorad återbäring

Villkorad återbäring är ett överskott som tilldelats försäkringstagarna enligt regler som fastställts i försäkringsvillkor.

Utgör ej bolagets riskkapital och kan endast nedsättas enligt regler som bolaget fastställt i försäkringsvillkor.

Allt kapital är normalt fördelat, ingen buffert.

Fastställs normalt utifrån den kapitalavkastning bolaget erhållit, minus den andel som tilldelas aktieägarna.

Återbäring, se även sid 5

Återbäring uppstår om bolagets resultat av kapitalförvaltning, dödlighetsutfall, drifts- och skattekostnader sammantaget ger ett överskott relativt vad som antogs vid premieberäkningen.

Utgör bolagets riskkapital och kan återtas för att täcka förluster.

Ej fördelat kapital (utjämningskapital) i buffert, så kallad kollektiv konsolidering

Fördelning av kapitalavkastning

Vid beräkning av återbäring /villkorad återbäring förräntas de försäkrades tillgodohavanden. Förräntningen speglar bolagets kapitalavkastning med mer eller mindre utjämning i tiden. Förräntningen kan ske med Återbäringsränta eller Avkastningsränta enligt nedan:

Återbäringsränta

Återbäringsräntan fastställs genom att bolaget gör en prognos av kapitalavkastningen över en längre tidshorisont. Tillfälliga svängningar på kapitalmarknaden utjämnas över tiden. Hänsyn tas också till bolagets aktuella konsolidering.

Avkastningsränta

Avkastningsräntan fastställs utifrån den kapitalavkastning bolaget erhållit och varierar med svängningarna på kapitalmarknaden.

Nyteckning och premieinkomst

- 1) Nyteckning, premier (försäljning av nya försäkringar) inom livförsäkring (individuell- och gruppörsäkring) samt sjuk- och olycksfallsförsäkring.
 2) Premieinkomst, totalt premieinflöde för både gamla och nya försäkringar
 3) TOTALT marknadsandel baseras på premier och beräknas schablonmässigt som sammanvägning av årlig premie och engångspremie för bolaget i % av motsvarande för samtliga bolag. Sammanvägningen av årlig premie och engångspremie (APE, annual premium equivalent) = årlig premie + engångspremie/10

2005:I	2004.04.01-2005.03.31
2006:I	2005.04.01-2006.03.31

Bolagsgrupper	Nyteckning 1)								Premieinkomst 2)					
	Nyteckning: Årlig premie				Nyteckning: Engångspremie				Nyteckning: TOTALT		(Gamla och nya försäkringar)			
	MSEK		%		MSEK		%		Marknadsandel 3)		MSEK		%	
Bolag	2005:I	2006:I	2005:I	2006:I	2005:I	2006:I	2005:I	2006:I	2005:I	2006:I	2005:I	2006:I	2005:I	2006:I
Konkurrensutsatta	2005:I	2006:I	2005:I	2006:I	2005:I	2006:I	2005:I	2006:I	2005:I	2006:I	2005:I	2006:I	2005:I	2006:I
Alecta	530,5	5,4	489,2	4,8	202,0	1,6	31,3	0,1	4,9	3,7	5 032,9	5,0	5 940,7	4,6
AMF Pension	955,7	9,7	1 027,5	10,1	1 272,6	10,0	1 135,4	3,7	9,7	8,6	10 173,1	10,1	10 630,4	8,2
Aspis liv	3,3	0,0	7,3	0,1					0,0	0,1	194,4	0,2	217,2	0,2
Avanza							1 077,4	3,5		0,8			1 964,2	1,5
Bliwa	0,3	0,0	24,8	0,2					0,0	0,2	97,8	0,1	134,5	0,1
Danica	286,2	2,9	335,3	3,3	414,5	3,2	1 133,3	3,7	2,9	3,4	928,2	0,9	2 122,4	1,6
Folksam	1 201,7	12,2	977,3	9,6	1 103,3	8,6	1 170,6	3,8	11,8	8,3	15 897,8	15,8	15 995,3	12,3
FL Gruppfors	0,2	0,0	0,3	0,0					0,0	0,0	452,4	0,4	454,8	0,4
FL Livfors	3,4	0,0	2,8	0,0					0,0	0,0	250,5	0,2	228,2	0,2
Folksam Fondfors	94,6	1,0	142,2	1,4	149,1	1,2	391,1	1,3	1,0	1,4	887,3	0,9	1 245,1	1,0
Folksam Liv	273,6	2,8	147,7	1,5	547,9	4,3	392,5	1,3	2,9	1,4	5 178,9	5,1	4 861,4	3,7
Folksam LO Fondfo	235,1	2,4	368,1	3,6					2,1	2,8	1 720,5	1,7	2 061,1	1,6
KPA Fondfors	20,4	0,2	47,5	0,5	1,4	0,0			0,2	0,4	413,5	0,4	899,7	0,7
KPA Livfors											1 180,5	1,2	971,3	0,7
KPA Pensionfors	574,4	5,8	268,7	2,6	404,9	3,2	386,9	1,3	5,5	2,3	5 814,4	5,8	5 273,7	4,1
Handelsbankskonc.	935,7	9,5	1 087,9	10,7	1 795,5	14,1	2 601,0	8,4	10,0	10,2	12 735,0	12,6	14 135,6	10,9
Handelsbanken Liv	449,5	4,5	528,3	5,2	971,3	7,6	1 803,5	5,8	4,9	5,3	5 032,1	5,0	6 794,1	5,2
SPP Liv	254,0	2,6	288,1	2,8	728,2	5,7	618,0	2,0	2,9	2,6	4 669,0	4,6	4 370,6	3,4
SPP Liv Fond	232,2	2,3	271,4	2,7	96,0	0,8	179,5	0,6	2,2	2,2	3 033,9	3,0	2 970,9	2,3
Holmia	13,4	0,1	13,4	0,1					0,1	0,1	221,2	0,2	260,4	0,2
If Försäkring													0,8	0,0
KAF	0,0	0,0							0,0		4,2	0,0		
KP Fond	11,6	0,1	20,3	0,2	4,7	0,0	2,8	0,0	0,1	0,2	100,9	0,1	127,4	0,1
LRF					3,7	0,0	5,9	0,0	0,0	0,0	82,7	0,1	83,0	0,1
Länsförsäkringar	1 144,5	11,6	1 004,2	9,9	538,9	4,2	962,9	3,1	10,7	8,3	8 840,9	8,8	9 618,2	7,4
LF Fondliv	496,8	5,0	427,6	4,2	146,5	1,1	455,2	1,5	4,6	3,6	3 405,0	3,4	3 907,3	3,0
LF Liv	647,6	6,5	576,7	5,7	392,4	3,1	507,7	1,6	6,2	4,7	5 432,8	5,4	5 708,8	4,4
SvBr Liv											3,1	0,0	2,1	0,0
Moderna Försäkringar	171,2	1,7	213,7	2,1	325,2	2,5	1 294,4	4,2	1,8	2,6	592,3	0,6	1 833,7	1,4
Nordeakoncernen	130,7	1,3	170,6	1,7	189,3	1,5	2 638,5	8,6	1,3	3,3	1 934,8	1,9	4 881,1	3,8
Nordea L & P	18,3	0,2	135,3	1,3	17,4	0,1	2 547,7	8,3	0,2	2,9	94,4	0,1	3 521,6	2,7
Nordea Liv I	34,8	0,4	25,0	0,2			0,0	0,0	0,3	0,2	881,4	0,9	792,0	0,6
Nordea LivII	62,7	0,6			77,0	0,6			0,6		358,9	0,4		
Nordea LivSF	14,9	0,2	10,2	0,1	94,8	0,7	90,8	0,3	0,2	0,1	600,1	0,6	567,5	0,4
Nordnet			4,4	0,0			955,4	3,1		0,8			1 913,1	1,5
Robur Försäkring	607,9	6,1	697,0	6,8	776,5	6,1	2 930,3	9,5	6,1	7,5	7 800,7	7,7	12 063,2	9,3
S E B	2 023,3	20,5	1 903,7	18,7	2 707,8	21,2	6 861,6	22,3	20,5	19,5	15 517,0	15,4	22 142,0	17,1
SEB TL Fond	1 857,8	18,8	1 867,2	18,3	2 661,3	20,9	6 843,3	22,2	19,0	19,2	11 954,4	11,8	19 329,6	14,9
SEB TL Gla	21,5	0,2	6,2	0,1	10,9	0,1	0,4	0,0	0,2	0,0	2 455,0	2,4	2 116,9	1,6
SEB TL Nya	144,0	1,5	30,3	0,3	35,7	0,3	17,9	0,1	1,3	0,2	1 107,5	1,1	695,6	0,5
SalusAnsvar	93,3	0,9	19,7	0,2	0,0	0,0			0,8	0,1	563,6	0,6	491,5	0,4
SalusAn Gr	92,3	0,9	19,7	0,2					0,8	0,1	245,2	0,2	228,8	0,2
SalusAn Liv	1,1	0,0			0,0	0,0			0,0		318,4	0,3	262,8	0,2
Skandiakoncernen	1 778,6	18,0	2 181,7	21,4	3 424,8	26,8	8 029,6	26,0	19,0	22,5	20 204,9	20,0	25 124,0	19,4
Skandia	932,7	9,4	1 186,7	11,7	1 013,9	7,9	3 224,9	10,5	9,3	11,4	8 341,1	8,3	10 832,6	8,4
Skandia Liv	845,9	8,6	994,9	9,8	2 410,8	18,9	4 804,8	15,6	9,7	11,1	11 863,8	11,8	14 291,5	11,0
Änke- o Pupillkassan	0,3	0,0	0,2	0,0	0,1	0,0	0,3	0,0	0,0	0,0	3,8	0,0	4,4	0,0
Ovr. svenska bolag	0,0	0,0	1,9	0,0	0,0	0,0	0,1	0,0	0,0	0,0	0,9	0,0	1,2	0,0
Banco Fond	0,0	0,0			0,0	0,0			0,0		0,9	0,0		
PP Pension Fond			1,9	0,0			0,1	0,0		0,0			1,2	0,0
SAMTLIGA	9 888,3	100,0	10 180,0	100,0	12 758,9	100,0	30 830,8	100,0	100,0	100,0	100 927,0	100,0	129 684,3	100,0
Traditionell	4 504,8	45,6	4 095,9	40,2	6 797,4	53,3	10 833,2	35,1	46,4	39,0	57 757,6	57,2	64 671,0	49,9
Fond	5 383,5	54,4	6 084,1	59,8	5 961,5	46,7	19 997,6	64,9	53,6	61,0	43 169,3	42,8	65 013,3	50,1

Ej konkurrensutsatta

AFA Liv											1 298,8	7,7	1 046,2	6,3
Alecta	2 090,5	99,4	2 394,6	99,4	961,6	100,0	1 392,6	100,0	99,5	99,4	12 493,6	73,7	12 469,7	75,5
AMF Pension											2 744,2	16,2	2 755,6	16,7
Bliwa											16,6	0,1	18,8	0,1
KAF Kollekt.	2,6	0,1							0,1		203,4	1,2		
Skandia Liv	9,0	0,4	15,1	0,6					0,4	0,6	184,2	1,1	228,4	1,4
SAMTLIGA	2 102,1	2 409,7	961,6	1 392,6	100,0	100,0	16 940,8	16 518,9						

Nyteckning och premieinkomst

- 1) Nyteckning, premier (försäljning av nya försäkringar) inom livförsäkring (individuell- och gruppörsäkring) samt sjuk- och olycksfallsförsäkring.
 2) Premieinkomst, totalt premieinflöde för både gamla och nya försäkringar
 3) TOTALT marknadsandel baseras på premier och beräknas schablonmässigt som sammanvägning av årlig premie och engångspremie för bolaget i % av motsvarande för samtliga bolag. Sammanvägningen av årlig premie och engångspremie (APE, annual premium equivalent) = årlig premie + engångspremie/10

2005:IV 2005.01.01-2005.12.31
 2006:I 2005.04.01-2006.03.31

Bolagsgrupper	Nyteckning 1)								Premieinkomst 2)					
	Nyteckning: Årlig premie				Nyteckning: Engångspremie				Nyteckning: TOTALT Marknadsandel 3)		(Gamla och nya försäkringar)			
Bolag	MSEK	%	MSEK	%	MSEK	%	MSEK	%	%	%	MSEK	%	MSEK	%
	2005:IV		2006:I		2005:IV		2006:I		2005:IV	2006:I	2005:IV		2006:I	
Konkurrensutsatta														
Alecta	552,5	5,2	489,2	4,8	73,7	0,3	31,3	0,1	4,2	3,7	5 645,6	4,5	5 940,7	4,6
AMF Pension	1 288,1	12,2	1 027,5	10,1	965,2	3,3	1 135,4	3,7	10,3	8,6	10 188,0	8,2	10 630,4	8,2
Aspis liv	6,8	0,1	7,3	0,1					0,1	0,1	187,1	0,2	217,2	0,2
Avanza					893,7	3,1	1 077,4	3,5	0,7	0,8	1 517,2	1,2	1 964,2	1,5
Bliwa	24,4	0,2	24,8	0,2					0,2	0,2	108,2	0,1	134,5	0,1
Danica	281,2	2,7	335,3	3,3	1 083,4	3,7	1 133,3	3,7	2,9	3,4	1 930,2	1,6	2 122,4	1,6
Folksam	1 278,5	12,1	977,3	9,6	1 211,1	4,2	1 170,6	3,8	10,4	8,3	16 479,5	13,2	15 995,3	12,3
FL Gruppfors	0,2	0,0	0,3	0,0					0,0	0,0	452,4	0,4	454,8	0,4
FL Livfors	2,8	0,0	2,8	0,0					0,0	0,0	230,0	0,2	228,2	0,2
Folksam Fondfors	119,6	1,1	142,2	1,4	356,4	1,2	391,1	1,3	1,2	1,4	1 175,2	0,9	1 245,1	1,0
Folksam Liv	187,5	1,8	147,7	1,5	394,9	1,4	392,5	1,3	1,7	1,4	4 915,6	3,9	4 861,4	3,7
Folksam LO Fondfo	312,3	3,0	368,1	3,6					2,3	2,8	1 766,1	1,4	2 061,1	1,6
KPA Fondfors	47,1	0,4	47,5	0,5	1,4	0,0			0,4	0,4	898,6	0,7	899,7	0,7
KPA Livfors											1 181,5	0,9	971,3	0,7
KPA Pensionfors	609,1	5,8	268,7	2,6	458,4	1,6	386,9	1,3	4,9	2,3	5 860,1	4,7	5 273,7	4,1
Handelsbankskonc.	1 044,9	9,9	1 087,9	10,7	2 448,8	8,4	2 601,0	8,4	9,6	10,2	14 088,5	11,3	14 135,6	10,9
Handelsbanken Liv	535,1	5,1	528,3	5,2	1 681,3	5,8	1 803,5	5,8	5,2	5,3	6 417,6	5,2	6 794,1	5,2
SPP Liv	272,5	2,6	288,1	2,8	608,6	2,1	618,0	2,0	2,5	2,6	4 405,7	3,5	4 370,6	3,4
SPP Liv Fond	237,4	2,2	271,4	2,7	159,0	0,5	179,5	0,6	1,9	2,2	3 265,2	2,6	2 970,9	2,3
Holmia	14,5	0,1	13,4	0,1					0,1	0,1	258,7	0,2	260,4	0,2
If Försäkring													0,8	0,0
KP Fond	17,4	0,2	20,3	0,2	2,1	0,0	2,8	0,0	0,1	0,2	115,5	0,1	127,4	0,1
LRF					4,4	0,0	5,9	0,0	0,0	0,0	83,4	0,1	83,0	0,1
Länsförsäkringar	1 052,0	10,0	1 004,2	9,9	809,2	2,8	962,9	3,1	8,4	8,3	9 420,0	7,6	9 618,2	7,4
LF Fondliv	413,3	3,9	427,6	4,2	378,9	1,3	455,2	1,5	3,4	3,6	3 741,5	3,0	3 907,3	3,0
LF Liv	638,7	6,1	576,7	5,7	430,4	1,5	507,7	1,6	5,1	4,7	5 675,7	4,6	5 708,8	4,4
SvBr Liv											2,8	0,0	2,1	0,0
Moderna Försäkringar	194,7	1,8	213,7	2,1	1 188,9	4,1	1 294,4	4,2	2,3	2,6	1 701,9	1,4	1 833,7	1,4
Nordeakoncernen	154,7	1,5	170,6	1,7	2 003,9	6,9	2 638,5	8,6	2,6	3,3	4 064,5	3,3	4 881,1	3,8
Nordea L & P	114,2	1,1	135,3	1,3	1 942,7	6,7	2 547,7	8,3	2,3	2,9	2 683,0	2,2	3 521,6	2,7
Nordea Liv I	28,8	0,3	25,0	0,2	0,0	0,0	0,0	0,0	0,2	0,2	828,0	0,7	792,0	0,6
Nordea LivSF	11,6	0,1	10,2	0,1	61,3	0,2	90,8	0,3	0,1	0,1	553,5	0,4	567,5	0,4
Nordnet			4,4	0,0	662,6	2,3	955,4	3,1	0,5	0,8	1 112,8	0,9	1 913,1	1,5
Robur Försäkring	662,0	6,3	697,0	6,8	2 660,4	9,1	2 930,3	9,5	6,9	7,5	11 094,5	8,9	12 063,2	9,3
S E B	1 863,8	17,7	1 903,7	18,7	7 580,7	26,0	6 861,6	22,3	19,5	19,5	21 586,5	17,3	22 142,0	17,1
SEB TL Fond	1 808,6	17,1	1 867,2	18,3	7 554,6	25,9	6 843,3	22,2	19,0	19,2	18 703,2	15,0	19 329,6	14,9
SEB TL Gla	10,3	0,1	6,2	0,1	6,5	0,0	0,4	0,0	0,1	0,0	2 156,5	1,7	2 116,9	1,6
SEB TL Nya	44,9	0,4	30,3	0,3	19,6	0,1	17,9	0,1	0,3	0,2	726,8	0,6	695,6	0,5
SalusAnsvar	26,4	0,2	19,7	0,2					0,2	0,1	547,6	0,4	491,5	0,4
SalusAn Gr	26,2	0,2	19,7	0,2					0,2	0,1	253,6	0,2	228,8	0,2
SalusAn Liv	0,1	0,0							0,0	0,0	294,1	0,2	262,8	0,2
Skandiakoncernen	2 091,4	19,8	2 181,7	21,4	7 535,6	25,9	8 029,6	26,0	21,1	22,5	24 391,0	19,6	25 124,0	19,4
Skandia	1 123,2	10,6	1 186,7	11,7	3 130,8	10,7	3 224,9	10,5	10,7	11,4	10 695,1	8,6	10 832,6	8,4
Skandia Liv	968,2	9,2	994,9	9,8	4 404,9	15,1	4 804,8	15,6	10,5	11,1	13 695,9	11,0	14 291,5	11,0
Änke- o Pupillkassan	0,1	0,0	0,2	0,0	0,0	0,0	0,3	0,0	0,0	0,0	3,9	0,0	4,4	0,0
Övr. svenska bolag	1,5	0,0	1,9	0,0	0,1	0,0	0,1	0,0	0,0	0,0	0,7	0,0	1,2	0,0
SAMTLIGA	10 554,8	100,0	10 180,0	100,0	29 123,9	100,0	30 830,8	100,0	100,0	100,0	124 525,3	100,0	129 684,3	100,0
Traditionell	4 784,7	45,3	4 095,9	40,2	9 729,6	33,4	10 833,2	35,1	42,8	39,0	62 638,6	50,3	64 671,0	49,9
Fond	5 770,1	54,7	6 084,1	59,8	19 394,3	66,6	19 997,6	64,9	57,2	61,0	61 886,7	49,7	65 013,3	50,1
Ej konkurrensutsatta														
AFA Liv											1 176,2	7,1	1 046,2	6,3
Alecta	2 153,1	99,6	2 394,6	99,4	1 197,4	100,0	1 392,6	100,0	99,6	99,4	12 335,4	75,0	12 469,7	75,5
AMF Pension											2 803,8	17,0	2 755,6	16,7
Bliwa											20,0	0,1	18,8	0,1
Skandia Liv	9,4	0,4	15,1	0,6					0,4	0,6	121,8	0,7	228,4	1,4
SAMTLIGA	2 162,5		2 409,7		1 197,4		1 392,6		100,0	100,0	16 457,2		16 518,9	

Nyteckning och premieinkomst uppdelat på traditionell liv- och fondförsäkring

- 1) Nyteckning, premier (försäljning av nya försäkringar) inom livförsäkring (individuell- och gruppörsäkring) samt sjuk- och olycksfallsförsäkring
 2) Premieinkomst, totalt premieinflöde för både gamla och nya försäkringar
 3) TOTALT marknadsandel baseras på premier och beräknas schablonmässigt som sammanvägning av årlig premie och engångspremie för bolaget i % av motsvarande för samtliga bolag. Sammanvägningen av årlig premie och engångspremie (APE, annual premium equivalent) = årlig premie + engångspremie/10

2005:I	2004.04.01-2005.03.31
2006:I	2005.04.01-2006.03.31

Bolagsgrupper	Nyteckning 1)								Premieinkomst 2)					
	Nyteckning: Årlig premie				Nyteckning: Engångspremie				Nyteckning: TOTALT Marknadsandel 3)		(Gamla och nya försäkringar)			
	Bolag	MSEK	%	MSEK	%	MSEK	%	MSEK	%	"årlig pr + engångspr/10"	MSEK	%	MSEK	%
Konkurrensutsatta	2005:I	2006:I	2005:I	2006:I	2005:I	2006:I	2005:I	2006:I	2005:I	2006:I	2005:I	2006:I	2005:I	2006:I
Traditionell livförsäkring														
Alecta	530,5	11,8	489,2	11,9	202,0	3,0	31,3	0,3	10,7	9,5	5 032,9	8,7	5 940,7	9,2
AMF Pension	728,6	16,2	655,4	16,0	1 197,1	17,6	1 045,7	9,7	16,4	14,7	8 535,2	14,8	8 892,2	13,8
Aspis liv	3,3	0,1	7,3	0,2					0,1	0,2	194,4	0,3	217,2	0,3
Avanza							1 077,4	9,9		2,1			1 962,2	3,0
Bliwa	0,3	0,0	24,8	0,6					0,0	0,5	97,8	0,2	134,5	0,2
Danica			6,0	0,1						0,1			4,3	0,0
Folksam	833,5	18,6	414,2	10,1	952,8	14,0	779,5	7,2	18,0	9,5	12 866,1	22,3	11 761,8	18,2
FL Gruppfors	0,2	0,0	0,3	0,0					0,0	0,0	452,4	0,8	454,8	0,7
FL Livfors											246,0	0,4	207,8	0,3
Folksam Liv	258,9	5,8	145,2	3,5	547,9	8,1	392,5	3,6	6,1	3,6	5 172,9	9,0	4 854,3	7,5
KPA Livfors											1 180,5	2,0	971,3	1,5
KPA Pensionfors	574,4	12,8	268,7	6,6	404,9	6,0	386,9	3,6	11,9	5,9	5 814,4	10,1	5 273,7	8,2
Handelsbankskonc.	495,5	11,0	550,8	13,4	1 516,6	22,4	1 206,5	11,1	12,5	13,0	7 478,5	13,0	7 490,6	11,6
Handelsbanken Liv	241,5	5,4	262,6	6,4	788,4	11,6	588,6	5,4	6,2	6,2	2 809,5	4,9	3 120,0	4,8
SPP Liv	254,0	5,7	288,1	7,0	728,2	10,7	618,0	5,7	6,3	6,8	4 669,0	8,1	4 370,6	6,8
Holmia	13,4	0,3	13,4	0,3					0,3	0,3	221,2	0,4	260,4	0,4
KAF	0,0	0,0							0,0	0,0	4,2	0,0		0,0
LRF					3,7	0,1	5,9	0,1	0,0	0,0	82,7	0,1	83,0	0,1
Länsförsäkringar	647,6	14,4	576,7	14,1	392,4	5,8	507,7	4,7	13,3	12,1	5 435,9	9,4	5 710,9	8,8
LF Liv	647,6	14,4	576,7	14,1	392,4	5,8	507,7	4,7	13,3	12,1	5 432,8	9,4	5 708,8	8,8
SvBr Liv											3,1	0,0	2,1	0,0
Moderna Försäkringar	0,3	0,0	0,7	0,0			158,2	1,5	0,0	0,3	33,9	0,1	197,4	0,3
Nordeakoncernen	80,6	1,8	114,6	2,8	49,4	0,7	173,6	1,6	1,7	2,5	1 123,0	1,9	1 495,9	2,3
Nordea L & P	45,8	1,0	89,6	2,2	49,4	0,7	173,6	1,6	1,0	2,1	241,6	0,4	703,9	1,1
Nordea Liv I	34,8	0,8	25,0	0,6			0,0	0,0	0,7	0,5	881,4	1,5	792,0	1,2
Nordnet			4,4	0,1			952,9	8,8		1,9			1 910,5	3,0
Robur Försäkring	22,7	0,5	106,3	2,6	11,8	0,2	71,1	0,7	0,5	2,2	450,6	0,8	622,1	1,0
S E B	196,0	4,4	117,5	2,9	46,6	0,7	18,3	0,2	3,9	2,3	3 704,5	6,4	3 199,1	4,9
SEB TL Fond	30,4	0,7	81,0	2,0					0,6	1,6	141,9	0,2	386,6	0,6
SEB TL Gla	21,5	0,5	6,2	0,2	10,9	0,2	0,4	0,0	0,4	0,1	2 455,0	4,3	2 116,9	3,3
SEB TL Nya	144,0	3,2	30,3	0,7	35,7	0,5	17,9	0,2	2,9	0,6	1 107,5	1,9	695,6	1,1
SalusAnsvar	93,3	2,1	19,7	0,5	0,0	0,0			1,8	0,4	563,6	1,0	491,5	0,8
SalusAn Gr	92,3	2,1	19,7	0,5					1,8	0,4	245,2	0,4	228,8	0,4
SalusAn Liv	1,1	0,0			0,0	0,0			0,0	0,0	318,4	0,6	262,8	0,4
Skandiakoncernen	845,9	18,8	994,9	24,3	2 412,1	35,6	4 804,8	44,4	21,0	28,5	11 865,2	20,6	14 291,5	22,1
Skandia					1,3	0,0			0,0	0,0	1,3	0,0	0,0	0,0
Skandia Liv	845,9	18,8	994,9	24,3	2 410,8	35,5	4 804,8	44,4	21,0	28,5	11 863,8	20,6	14 291,5	22,1
Änke- o Pupillkassan	0,3	0,0	0,2	0,0	0,1	0,0	0,3	0,0	0,0	0,0	3,8	0,0	4,4	0,0
SUMMA	4 492,0	100,0	4 095,9	100,0	6 784,6	100,0	10 833,2	100,0	100,0	100,0	57 693,3	100,0	64 670,1	100,0

Bolagsgrupper	Nyteckning 1)								Premieinkomst 2)					
	Nyteckning: Årlig premie				Nyteckning: Engångspremie				Nyteckning: TOTALT Marknadsandel 3)		(Gamla och nya försäkringar)			
	Bolag	MSEK	%	MSEK	%	MSEK	%	MSEK	%	"årlig pr + engångspr/10"	MSEK	%	MSEK	%
Konkurrensutsatta	2005:I	2006:I	2005:I	2006:I	2005:I	2006:I	2005:I	2006:I	2005:I	2006:I	2005:I	2006:I	2005:I	2006:I
Fondförsäkring														
AMF Pension	227,2	4,2	372,1	6,1	75,5	1,3	89,7	0,4	3,9	4,7	1 637,9	3,8	1 738,1	2,7
Danica	286,2	5,3	329,3	5,4	414,5	7,0	1 133,3	5,7	5,5	5,5	928,2	2,2	2 118,1	3,3
Folksam	368,1	6,8	563,1	9,3	150,5	2,5	391,1	2,0	6,4	7,4	3 031,7	7,0	4 233,4	6,5
FL Livfors	3,4	0,1	2,8	0,0					0,1	0,0	4,5	0,0	20,4	0,0
Folksam Fondfors	94,6	1,8	142,2	2,3	149,1	2,5	391,1	2,0	1,8	2,2	887,3	2,1	1 245,1	1,9
Folksam Liv	14,7	0,3	2,5	0,0					0,2	0,0	6,0	0,0	7,1	0,0
Folksam LO Fondfo	235,1	4,4	368,1	6,0					3,9	4,6	1 720,5	4,0	2 061,1	3,2
KPA Fondfors	20,4	0,4	47,5	0,8	1,4	0,0			0,3	0,6	413,5	1,0	899,7	1,4
Handelsbankskonc.	440,1	8,2	537,1	8,8	278,9	4,7	1 394,4	7,0	7,8	8,4	5 256,5	12,2	6 645,0	10,2
Handelsbanken Liv	207,9	3,9	265,7	4,4	182,8	3,1	1 214,9	6,1	3,8	4,8	2 222,6	5,2	3 674,1	5,7
SPP Liv Fond	232,2	4,3	271,4	4,5	96,0	1,6	179,5	0,9	4,0	3,6	3 033,9	7,0	2 970,9	4,6
KP Fond	11,6	0,2	20,3	0,3	4,7	0,1	2,8	0,0	0,2	0,3	100,9	0,2	127,4	0,2
Länsförsäkringar	496,8	9,2	427,6	7,0	146,5	2,5	455,2	2,3	8,6	5,9	3 405,0	7,9	3 907,3	6,0
Moderna Försäkringar	170,9	3,2	213,0	3,5	325,2	5,5	1 136,2	5,7	3,4	4,0	558,4	1,3	1 636,3	2,5
Nordeakoncernen	31,8	0,6	56,0	0,9	122,5	2,1	2 464,9	12,3	0,7	3,7	717,4	1,7	3 385,2	5,2
Nordea L & P	16,9	0,3	45,7	0,8	27,6	0,5	2 374,1	11,9	0,3	3,5	117,3	0,3	2 817,7	4,3
Nordea LivSF	14,9	0,3	10,2	0,2	94,8	1,6	90,8	0,5	0,4	0,2	600,1	1,4	567,5	0,9
Nordnet							2,4	0,0		0,0			2,6	0,0
Robur Försäkring	585,2	10,9	590,7	9,7	764,7	12,8	2 859,2	14,3	11,1	10,8	7 350,1	17,0	11 441,1	17,6
S E B	1 827,3	34,0	1 786,2	29,4	2 661,3	44,7	6 843,3	34,2	35,0	30,6	11 812,5	27,4	18 942,9	29,1
Skandiakoncernen	932,7	17,3	1 186,7	19,5	1 012,6	17,0	3 224,9	16,1	17,3	18,7	8 339,8	19,3	10 832,5	16,7
Ovr. svenska bolag	0,0	0,0	1,9	0,0	0,0	0,0	0,1	0,0	0,0	0,0	0,9	0,0	3,2	0,0
Banco Fond	0,0	0,0			0,0	0,0			0,0	0,0	0,9	0,0	2,0	0,0
PP Pension Fond			1,9	0,0			0,1	0,0		0,0			1,2	0,0
SUMMA	5 378,1	100,0	6 084,1	100,0	5 956,9	100,0	19 997,6	100,0	100,0	100,0	43 139,3	100,0	65 013,3	100,0

Nyteckning och premieinkomst uppdelat på traditionell liv- och fondförsäkring

- 1) Nyteckning, premier (försäljning av nya försäkringar) inom livförsäkring (individuell- och gruppörsäkring) samt sjuk- och olycksfallsförsäkring.
 2) Premieinkomst, totalt premieinflöde för både gamla och nya försäkringar
 3) TOTALT marknadsandel baseras på premier och beräknas schablonmässigt som sammanvägning av årlig premie och engångspremie för bolaget i % av motsvarande för samtliga bolag. Sammanvägningen av årlig premie och engångspremie (APE, annual premium equivalent) = årlig premie + engångspremie/10

2005:IV	2005.01.01-2005.12.31
2006:I	2005.04.01-2006.03.31

Nyteckning 1)										Premieinkomst 2)											
Nyteckning: Årlig premie										Nyteckning: Engångspremie				Nyteckning: TOTALT Marknadsandel 3)				(Gamla och nya försäkringar)			
Bolagsgrupper										Bolagsgrupper				Bolagsgrupper				Bolagsgrupper			
Bolag										Bolag				Bolag				Bolag			
MSEK % MSEK %										MSEK % MSEK %				MSEK % MSEK %				MSEK % MSEK %			
Konkurrensutsatta 2005:IV 2006:I										Konkurrensutsatta 2005:IV 2006:I				Konkurrensutsatta 2005:IV 2006:I				Konkurrensutsatta 2005:IV 2006:I			
Traditionell livförsäkring																					
Alecta	552,5	11,5	489,2	11,9	73,7	0,8	31,3	0,3	9,7	9,5	5 645,6	9,0	5 940,7	9,2							
AMF Pension	879,3	18,4	655,4	16,0	858,9	8,8	1 045,7	9,7	16,8	14,7	8 432,7	13,5	8 892,2	13,8							
Aspis liv	6,8	0,1	7,3	0,2					0,1	0,1	187,1	0,3	217,2	0,3							
Avanza					893,7	9,2	1 077,4	9,9	1,6	2,1	1 517,2	2,4	1 962,2	3,0							
Bliwa	24,4	0,5	24,8	0,6					0,4	0,5	108,2	0,2	134,5	0,2							
Danica	3,9	0,1	6,0	0,1					0,1	0,1	2,5	0,0	4,3	0,0							
Folksam	793,3	16,6	414,2	10,1	853,3	8,8	779,5	7,2	15,3	9,5	12 613,8	20,1	11 761,8	18,2							
FL Gruppfors	0,2	0,0	0,3	0,0					0,0	0,0	452,4	0,7	454,8	0,7							
FL Livfors											211,7	0,3	207,8	0,3							
Folksam Liv	184,0	3,8	145,2	3,5	394,9	4,1	392,5	3,6	3,9	3,6	4 908,1	7,8	4 854,3	7,5							
KPA Livfors											1 181,5	1,9	971,3	1,5							
KPA Pensionfors	609,1	12,7	268,7	6,6	458,4	4,7	386,9	3,6	11,4	5,9	5 860,1	9,4	5 273,7	8,2							
Handelsbankskonc.	554,3	11,6	550,8	13,4	1 215,1	12,5	1 206,5	11,1	11,7	13,0	7 403,9	11,8	7 490,6	11,6							
Handelsbanken Liv	281,8	5,9	262,6	6,4	606,5	6,2	588,6	5,4	5,9	6,2	2 998,2	4,8	3 120,0	4,8							
SPP Liv	272,5	5,7	288,1	7,0	608,6	6,3	618,0	5,7	5,8	6,8	4 405,7	7,0	4 370,6	6,8							
Holmia	14,5	0,3	13,4	0,3					0,3	0,3	258,7	0,4	260,4	0,4							
LRF					4,4	0,0	5,9	0,1	0,0	0,0	83,4	0,1	83,0	0,1							
Länsförsäkringar	638,7	13,3	576,7	14,1	430,4	4,4	507,7	4,7	11,8	12,1	5 678,5	9,1	5 710,9	8,8							
LF Liv	638,7	13,3	576,7	14,1	430,4	4,4	507,7	4,7	11,8	12,1	5 675,7	9,1	5 708,8	8,8							
SvBr Liv											2,8	0,0	2,1	0,0							
Moderna Försäkringar	0,8	0,0	0,7	0,0	151,7	1,6	158,2	1,5	0,3	0,3	189,0	0,3	197,4	0,3							
Nordea-koncernen	109,5	2,3	114,6	2,8	95,3	1,0	173,6	1,6	2,1	2,5	1 321,8	2,1	1 495,9	2,3							
Nordea L & P	80,7	1,7	89,6	2,2	95,3	1,0	173,6	1,6	1,6	2,1	493,9	0,8	703,9	1,1							
Nordea Liv I	28,8	0,6	25,0	0,6	0,0	0,0	0,0	0,0	0,5	0,5	828,0	1,3	792,0	1,2							
Nordnet			4,4	0,1	660,1	6,8	952,9	8,8	1,1	1,9	1 110,2	1,8	1 910,5	3,0							
Robur Försäkring	82,8	1,7	106,3	2,6	61,7	0,6	71,1	0,7	1,5	2,2	578,6	0,9	622,1	1,0							
S E B	129,2	2,7	117,5	2,9	26,1	0,3	18,3	0,2	2,3	2,3	3 259,6	5,2	3 199,1	4,9							
SEB TL Fond	74,0	1,5	81,0	2,0					1,3	1,6	376,3	0,6	386,6	0,6							
SEB TL Gla	10,3	0,2	6,2	0,2	6,5	0,1	0,4	0,0	0,2	0,1	2 156,5	3,4	2 116,9	3,3							
SEB TL Nya	44,9	0,9	30,3	0,7	19,6	0,2	17,9	0,2	0,8	0,6	726,8	1,2	695,6	1,1							
SalusAnsvar	26,4	0,6	19,7	0,5					0,5	0,4	547,6	0,9	491,5	0,8							
SalusAn Gr	26,2	0,5	19,7	0,5					0,5	0,4	253,6	0,4	228,8	0,4							
SalusAn Liv	0,1	0,0							0,0	0,0	294,1	0,5	262,8	0,4							
Skandiakoncernen	968,2	20,2	994,9	24,3	4 405,2	45,3	4 804,8	44,4	24,5	28,5	13 696,2	21,9	14 291,5	22,1							
Skandia					0,3	0,0			0,0	0,0	0,3	0,0	0,0	0,0							
Skandia Liv	968,2	20,2	994,9	24,3	4 404,9	45,3	4 804,8	44,4	24,5	28,5	13 695,9	21,9	14 291,5	22,1							
Änke- o Pupillkassan	0,1	0,0	0,2	0,0	0,0	0,0	0,3	0,0	0,0	0,0	3,9	0,0	4,4	0,0							
SUMMA	4 784,7	100,0	4 095,9	100,0	9 729,6	100,0	10 833,2	100,0	100,0	100,0	62 638,6	100,0	64 670,1	100,0							

Nyteckning 1)										Premieinkomst 2)											
Nyteckning: Årlig premie										Nyteckning: Engångspremie				Nyteckning: TOTALT Marknadsandel 3)				(Gamla och nya försäkringar)			
Bolagsgrupper										Bolagsgrupper				Bolagsgrupper				Bolagsgrupper			
Bolag										Bolag				Bolag				Bolag			
MSEK % MSEK %										MSEK % MSEK %				MSEK % MSEK %				MSEK % MSEK %			
Konkurrensutsatta 2005:IV 2006:I										Konkurrensutsatta 2005:IV 2006:I				Konkurrensutsatta 2005:IV 2006:I				Konkurrensutsatta 2005:IV 2006:I			
Fondförsäkring																					
AMF Pension	408,8	7,1	372,1	6,1	106,3	0,5	89,7	0,4	5,4	4,7	1 755,3	2,8	1 738,1	2,7							
Danica	277,3	4,8	329,3	5,4	1 083,4	5,6	1 133,3	5,7	5,0	5,5	1 927,7	3,1	2 118,1	3,3							
Folksam	485,2	8,4	563,1	9,3	357,8	1,8	391,1	2,0	6,8	7,4	3 865,7	6,2	4 233,4	6,5							
FL Livfors	2,8	0,0	2,8	0,0					0,0	0,0	18,3	0,0	20,4	0,0							
Folksam Fondfors	119,6	2,1	142,2	2,3	356,4	1,8	391,1	2,0	2,0	2,2	1 175,2	1,9	1 245,1	1,9							
Folksam Liv	3,5	0,1	2,5	0,0					0,0	0,0	7,6	0,0	7,1	0,0							
Folksam LO Fondfo	312,3	5,4	368,1	6,0					4,1	4,6	1 766,1	2,9	2 061,1	3,2							
KPA Fondfors	47,1	0,8	47,5	0,8	1,4	0,0			0,6	0,6	898,6	1,5	899,7	1,4							
Handelsbankskonc.	490,6	8,5	537,1	8,8	1 233,7	6,4	1 394,4	7,0	8,0	8,4	6 684,6	10,8	6 645,0	10,2							
Handelsbanken Liv	253,3	4,4	265,7	4,4	1 074,7	5,5	1 214,9	6,1	4,7	4,8	3 419,4	5,5	3 674,1	5,7							
SPP Liv Fond	237,4	4,1	271,4	4,5	159,0	0,8	179,5	0,9	3,3	3,6	3 265,2	5,3	2 970,9	4,6							
KP Fond	17,4	0,3	20,3	0,3	2,1	0,0	2,8	0,0	0,2	0,3	115,5	0,2	127,4	0,2							
Länsförsäkringar	413,3	7,2	427,6	7,0	378,9	2,0	455,2	2,3	5,9	5,9	3 741,5	6,0	3 907,3	6,0							
Moderna Försäkringar	193,9	3,4	213,0	3,5	1 037,2	5,3	1 136,2	5,7	3,9	4,0	1 512,9	2,4	1 636,3	2,5							
Nordea-koncernen	45,1	0,8	56,0	0,9	1 908,6	9,8	2 464,9	12,3	3,1	3,7	2 742,6	4,4	3 385,2	5,2							
Nordea L & P	33,5	0,6	45,7	0,8	1 847,3	9,5	2 374,1	11,9	2,8	3,5	2 189,2	3,5	2 817,7	4,3							
Nordea LivSF	11,6	0,2	10,2	0,2	61,3	0,3	90,8	0,5	0,2	0,2	553,5	0,9	567,5	0,9							
Nordnet					2,4	0,0	2,4	0,0	0,0	0,0	2,6	0,0	2,6	0,0							
Robur Försäkring	579,2	10,0	590,7	9,7	2 598,7	13,4	2 859,2	14,3	10,9	10,8	10 516,0	17,0	11 441,1	17,6							
S E B	1 734,6	30,1	1 786,2	29,4	7 554,6	39,0	6 843,3	34,2	32,3	30,6	18 326,9	29,6	18 942,9	29,1							
Skandiakoncernen	1 123,2	19,5	1 186,7	19,5	3 130,5	16,1	3 224,9	16,1	18,6	18,7	10 694,8	17,3	10 832,5	16,7							
Övr. svenska bolag	1,5	0,0	1,9	0,0	0,1	0,0	0,1	0,0	0,0	0,0	0,7	0,0	1,2	0,0							
SUMMA	5 770,1	100,0	6 084,1	100,0	19 394,3	100,0	19 997,6	100,0	100,0	100,0	61 886,7	100,0	65 011,3	100,0							

Nyteckning, premier (försäljning av nya försäkringar)

OBS: Ny redovisningsindelning!

Exklusive PPM.

Traditionell livförsäkring	Nyteckning						Engångspremie					
	Årlig premie			Årlig premie			2004.04.01-2005.03.31		2005.01.01-2005.12.31		2005.04.01-2006.03.31	
	MSEK	%	MSEK	%	MSEK	%	MSEK	%	MSEK	%	MSEK	%
Tjänstepensionsförsäkring												
Via valcentral (L2)	0		0		453	7	0		0		18	
Ovrig												
Konkurrensutsatt (L4)	0		0		406	6	0		0		1 223	10
Ej konkurrensutsatt (L5)	2 102	32	2 163	31	2 410	37	962	12	1 197	11	1 393	11
Konv. data (konkurrensutsatt) (L2+L4)	3 370	51	3 674	53	2 972	46	4 705	61	4 236	39	4 190	34
Privat pensionsförsäkring (L7)	177	3	198	3	202	3	119	2	216	2	305	2
Kapitalförsäkring (L9)	337	5	269	4	237	4	1 922	25	1 685	15	1 924	16
Kapitalpension (L11)	2		37	1	54	1	47	1	3 588	33	4 408	36
Grupplivförsäkring												
Tjänste (L12)	48	1	66	1	75	1	0		0		0	
Privat (L13)	101	2	83	1	88	1	4		4		6	
Ouppsägbar sjuk- och olycksfallsförsäkring												
Individuell												
Tjänste (L14)	271	4	293	4	290	4	0		0		0	
Privat (L15)	25		31		35	1	0		0		1	
Grupp												
Tjänste (L16)	91	1	101	1	107	2	0		0		0	
Privat (L17)	83	1	33		35	1	0		0		0	
Totalt	6 607	100	6 947	100	6 506	100	7 759	100	10 927	100	12 226	100

Fondförsäkring	Nyteckning						Engångspremie					
	Årlig premie			Årlig premie			2004.04.01-2005.03.31		2005.01.01-2005.12.31		2005.04.01-2006.03.31	
	MSEK	%	MSEK	%	MSEK	%	MSEK	%	MSEK	%	MSEK	%
Tjänstepensionsförsäkring												
Via valcentral (L1)	0		0		739	12	0		0		8	
Ovrig												
Konkurrensutsatt (L3)	5		11		869	14	0		0		419	2
Ej konkurrensutsatt												
Konv. data (konkurrensutsatt) (L1+L3)	4 132	77	4 580	79	4 808	79	1 267	21	1 438	7	1 534	8
Privat pensionsförsäkring (L6)	309	6	289	5	310	5	127	2	158	1	200	1
Kapitalförsäkring (L8)	889	17	582	10	613	10	2 322	39	2 101	11	2 536	13
Kapitalpension (L10)	54	1	319	6	354	6	2 245	38	15 697	81	15 727	79
Grupplivförsäkring												
Tjänste (L12)												
Privat (L13)												
Ouppsägbar sjuk- och olycksfallsförsäkring												
Individuell												
Tjänste (L14)												
Privat (L15)												
Grupp												
Tjänste (L16)												
Privat (L17)												
Totalt	5 384	100	5 770	100	6 084	100	5 962	100	19 394	100	19 998	100

Summan av Traditionell livförsäkring och Fondförsäkring	Nyteckning						Engångspremie					
	Årlig premie			Årlig premie			2004.04.01-2005.03.31		2005.01.01-2005.12.31		2005.04.01-2006.03.31	
	MSEK	%	MSEK	%	MSEK	%	MSEK	%	MSEK	%	MSEK	%
Tjänstepensionsförsäkring												
Via valcentral (L1+L2)	0		0		1 192	9	0		0		26	
Ovrig												
Konkurrensutsatt (L3+L4)	5		11		1 276	10	0		0		1 642	5
Ej konkurrensutsatt (L5)	2 102	18	2 163	17	2 410	19	962	7	1 197	4	1 393	4
Konv. data (konk.utsatt) (L1+L2+L3+L4)	7 503	63	8 255	65	7 780	62	5 972	44	5 675	19	5 724	18
Privat pensionsförsäkring (L6+L7)	486	4	487	4	512	4	247	2	374	1	506	2
Kapitalförsäkring (L8+L9)	1 227	10	850	7	850	7	4 244	31	3 786	12	4 460	14
Kapitalpension (L10+L11)	56		356	3	408	3	2 292	17	19 284	64	20 134	62
Grupplivförsäkring												
Tjänste (L12)	48		66	1	75	1	0		0		0	
Privat (L13)	101	1	83	1	88	1	4		4		6	
Ouppsägbar sjuk- och olycksfallsförsäkring												
Individuell												
Tjänste (L14)	271	2	293	2	290	2	0		0		0	38
Privat (L15)	25		31		35	42	0		0		1	
Grupp												
Tjänste (L16)	91	1	101	1	107	1	0		0		0	-67
Privat (L17)	83	1	33		35	-57	0		0		0	
Totalt	11 990	100	12 717	100	12 590	100	13 721	100	30 321	100	32 223	100

L1-L17 avser rader i redovisningsblanketten

* = procentuell förändring från föregående år

Premieinkomst, totalt premieinflöde för både gamla och nya försäkringar.

OBS: Ny redovisningsindelning!

Exklusive PPM.

Traditionell livförsäkring	Premieinkomst					
	2004.04.01- 2005.03.31		2005.01.01- 2005.12.31		2005.04.01- 2006.03.31	
	MSEK	%	MSEK	%	MSEK	%
Tjänstepensionsförsäkring						
Via valcentral (L2)	0		0		10 217	13
Övrig						
Konkurrensutsatt (L4)	0		0		5 853	7
Ej konkurrensutsatt (L5)	15 642	21	15 281	20	15 473	19
Konv. data (konkurrensutsatt) (L2+L4)	35 758	49	36 203	46	36 398	45
Privat pensionsförsäkring (L7)	6 221	8	6 543	8	6 824	9
Kapitalförsäkring (L9)	5 555	8	4 968	6	5 575	7
Kapitalpension (L11)	48		4 535	6	5 702	7
Grupplivförsäkring						
Tjänste (L12)	1 720	2	1 705	2	1 533	2
Privat (L13)	4 811	7	4 868	6	4 744	6
Ouppsägbar sjuk- och olycksfallsförsäkring						
Individuell						
Tjänste (L14)	1 865	3	2 205	3	2 213	3
Privat (L15)	723	1	800	1	779	1
Grupp						
Tjänste (L16)	616	1	504	1	527	1
Privat (L17)	442	1	308		375	
Totalt	73 400	100	77 920	100	80 144	100

Fondförsäkring	Premieinkomst					
	2004.04.01- 2005.03.31		2005.01.01- 2005.12.31		2005.04.01- 2006.03.31	
	MSEK	%	MSEK	%	MSEK	%
Tjänstepensionsförsäkring						
Via valcentral (L1)	0		0		5 092	8
Övrig						
Konkurrensutsatt (L3)	30		43		4 915	8
Ej konkurrensutsatt						
Konv. data (konkurrensutsatt) (L1+L3)	25 199	58	27 449	44	28 328	44
Privat pensionsförsäkring (L6)	3 080	7	3 418	6	4 596	7
Kapitalförsäkring (L8)	12 437	29	12 918	21	13 628	21
Kapitalpension (L10)	2 454	6	18 102	29	18 462	28
Grupplivförsäkring						
Tjänste (L12)						
Privat (L13)						
Ouppsägbar sjuk- och olycksfallsförsäkring						
Individuell						
Tjänste (L14)						
Privat (L15)						
Grupp						
Tjänste (L16)						
Privat (L17)						
Totalt	43 169	100	61 887	100	65 013	100

Summan av Traditionell livförsäkring och Fondförsäkring	Premieinkomst						
	2004.04.01- 2005.03.31		2005.01.01- 2005.12.31		2005.04.01- 2006.03.31		*
	MSEK	%	MSEK	%	MSEK	%	
Tjänstepensionsförsäkring							
Via valcentral (L1+L2)	0		0		15 309	11	
Övrig							
Konkurrensutsatt (L3+L4)	30		43		10 768	7	###
Ej konkurrensutsatt (L5)	15 642	13	15 281	11	15 473	11	-1
Konv. data (konk. utsatt) (L1+L2+L3+L4)	60 957	52	63 652	46	64 726	45	
Privat pensionsförsäkring (L6+L7)	9 300	8	9 960	7	11 420	8	23
Kapitalförsäkring (L8+L9)	17 992	15	17 886	13	19 203	13	7
Kapitalpension (L10+L11)	2 502	2	22 636	16	24 164	17	866
Grupplivförsäkring							
Tjänste (L12)	1 720	1	1 705	1	1 533	1	-11
Privat (L13)	4 811	4	4 868	3	4 744	3	-1
Ouppsägbar sjuk- och olycksfallsförsäkring							
Individuell							
Tjänste (L14)	1 865	2	2 205	2	2 213	2	19
Privat (L15)	723	1	800	1	779	1	8
Grupp							
Tjänste (L16)	616	1	504		527		-14
Privat (L17)	442		308		375		-15
Totalt	116 569	100	139 806	100	145 157	100	25

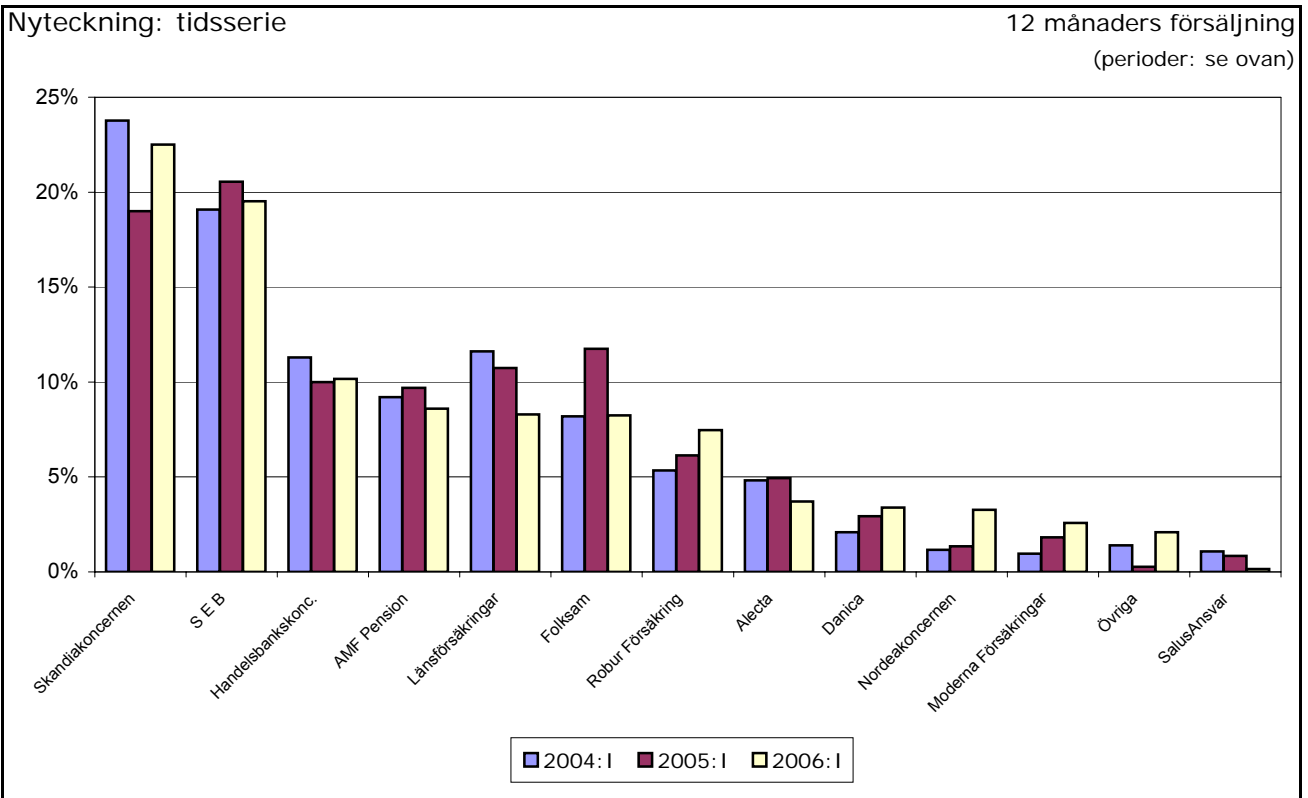
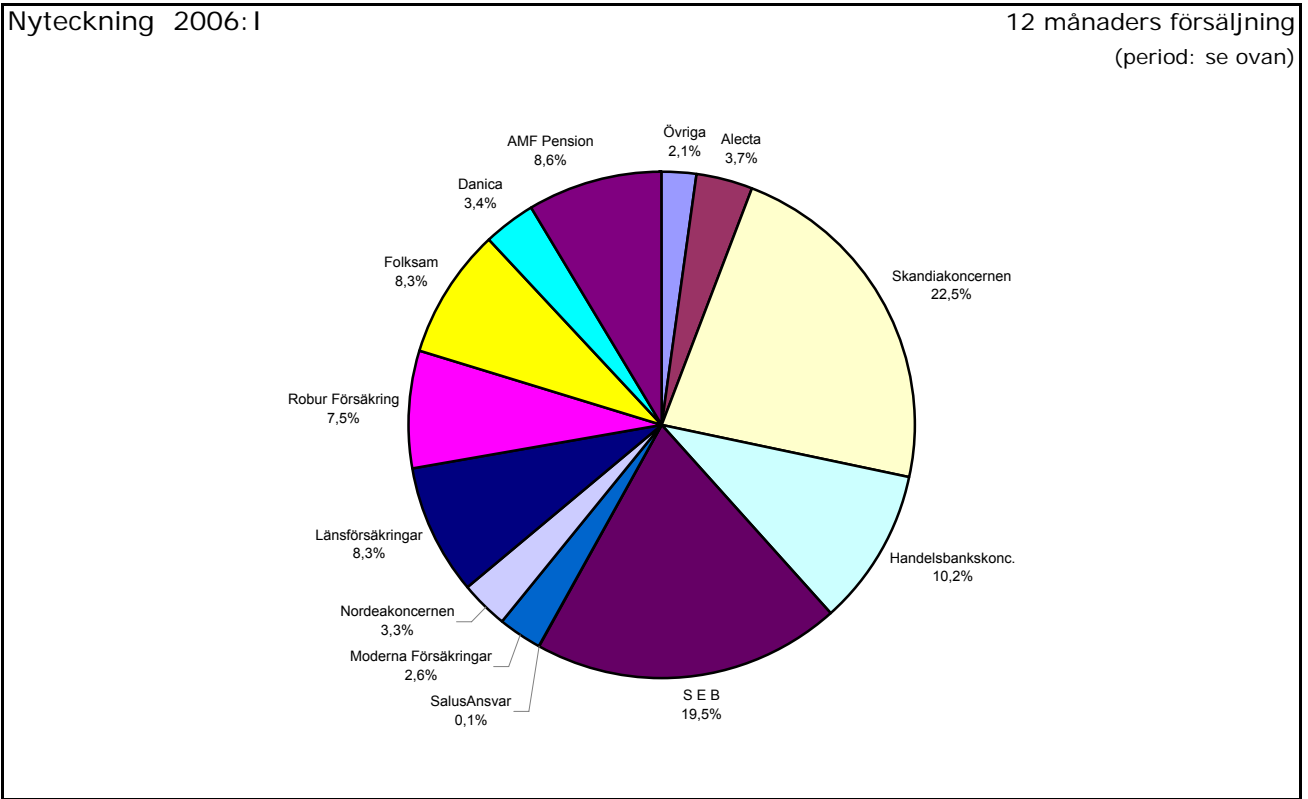
L1-L17 avser rader i redovisningsblanketten

* = procentuell förändring från föregående år

Nyteckning

Nyteckning, TOTALT, Marknadsandelar
 Konkurrensutsatt affär
 Källa: tabell sidan 6
 (uppgifterna är baserade på premier för nya försäkringar)

2004:I = 2003.04.01 - 2004.03.31
 2005:I = 2004.04.01 - 2004.03.31
 2006:I = 2005.04.01 - 2006.03.31

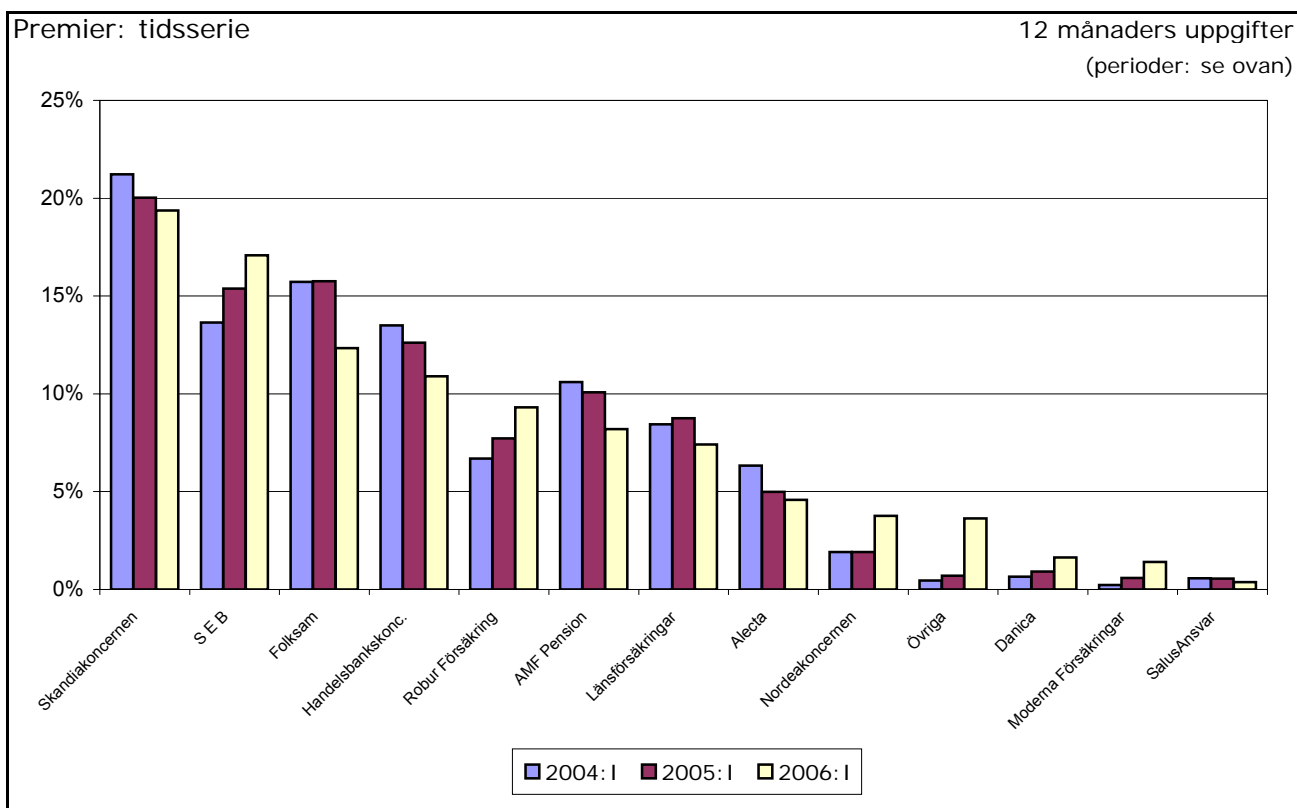
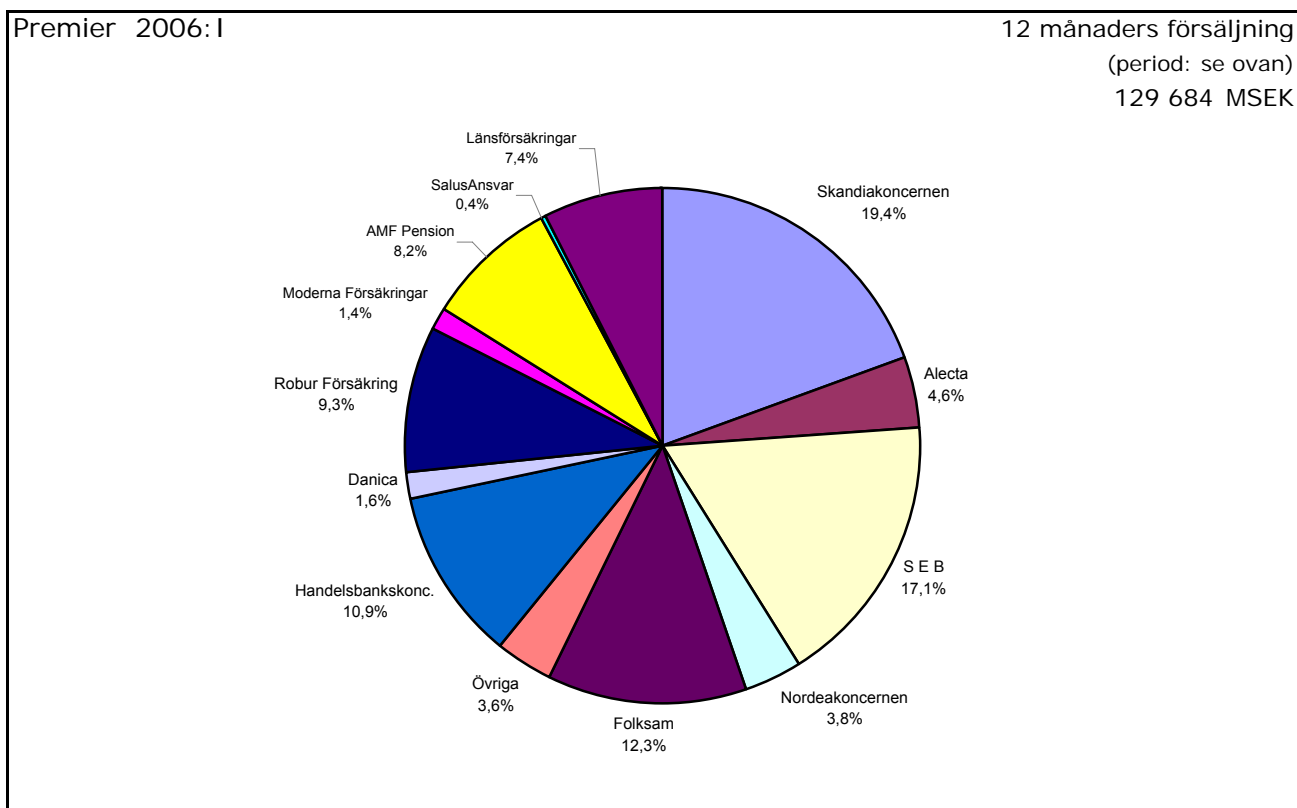


Marknadsandelar, totalt, beräknas schablonmässigt som sammanvägning mellan årlig premie och engångspremie för bolaget i % av motsvarande för samtliga bolag.
 Sammanvägning: årlig premie + engångspremie/10

Premier Marknadsandelar

Premier: totalt premieinflöde för både gamla och nya försäkringar. Konkurrensutsatt affär.
Källa: tabell sid 6, kolum längst till höger.

2004:I = 2003.04.01 - 2004.03.31
2005:I = 2004.04.01 - 2004.03.31
2006:I = 2005.04.01 - 2006.03.31



Premier

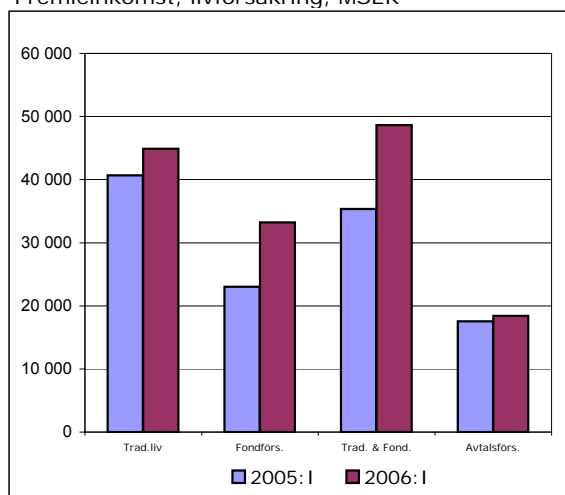
2005:I = 2004.04.01 - 2005.03.31

2006:I = 2005.04.01 - 2006.03.31

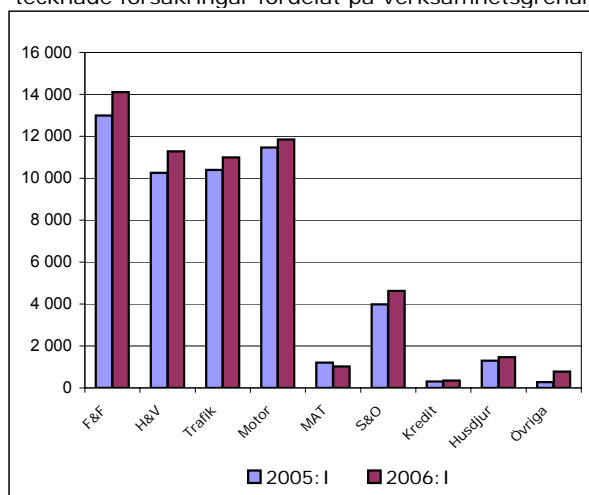
Premier, totalt hela branschen (MSEK)	2005:I	2006:I	Föränd. %
(1) Traditionella livförsäkringsbolag	40 667	44 866	10,3
(2) Fondförsäkringsbolag	23 045	33 232	44,2
(3) Traditionell- och Fondförsäkringsbolag	35 331	48 648	37,7
(4) Avtalsförsäkringsbolag, liv	17 526	18 410	5,0
Summa livförsäkring	116 569	145 156	24,5
(5) Skadeförsäkring, individuellt tecknad	52 193	56 459	8,2
(6) Avtalsförsäkringsbolag, skade	10 055	11 488	14,3
därav			
Avgångsbidragsförsäkring (AGB)	77	57	-26,0
Sjuk- o olycksfallsförsäkring (AGS)	9 761	10 702	9,6
Trygghetsförsäkring vid arbetsskada (TFA)	217	729	235,9
(7) Skadeförsäkring i livbolagen*	683	929	36,0
Summa skadeförsäkring	62 931	68 876	9,4
Totalt	179 500	214 032	19,2

* Livbolagens skadeförsäkringsrörelse omfattar kort sjuk- och olycksfallsförsäkring

Premieinkomst, livförsäkring, MSEK



Premieinkomst, skadeförsäkring, individuellt tecknade försäkringar fördelat på verksamhetsgrenar, MSEK



Bolagstyp	2005:I		2006:I	
	MSEK	%	MSEK	%
(1) Trad.liv	40 667	34,9	44 866	30,9
(2) Fondförs.	23 045	19,8	33 232	22,9
(3) Trad. & Fond	35 331	30,3	48 648	33,5
(4) Avtalsförs.	17 526	15,0	18 410	12,7
Totalt	116 569	100	145 156	100

Verksamhetsgre	2005:I		2006:I	
	MSEK	%	MSEK	%
F&F	12 991	24,9	14 105	25,0
H&V	10 255	19,6	11 284	20,0
Trafik	10 404	19,9	10 993	19,5
Motor	11 473	22,0	11 840	21,0
MAT	1 200	2,3	1 017	1,8
S&O	3 989	7,6	4 620	8,2
Kredit	307	0,6	354	0,6
Husdjur	1 297	2,5	1 461	2,6
Övriga	277	0,5	785	1,4
Totalt	52 193	100	56 459	100

Förkortningar på vissa verksamhetsgrenar

F&F: Företag- och Fastighet

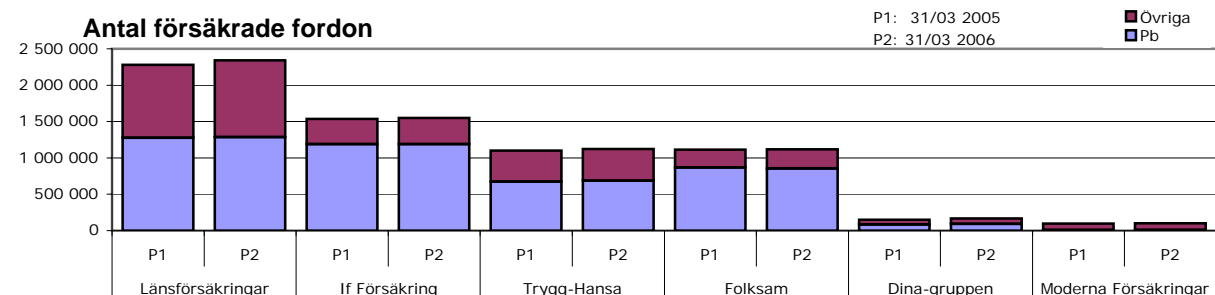
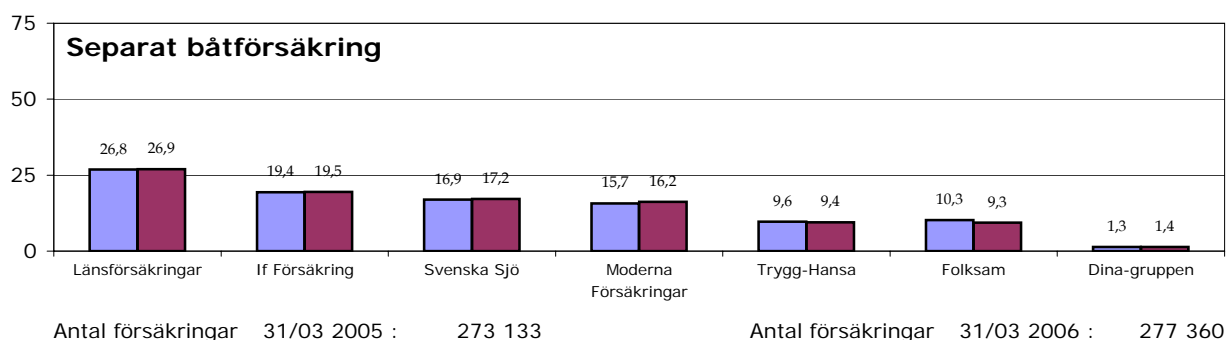
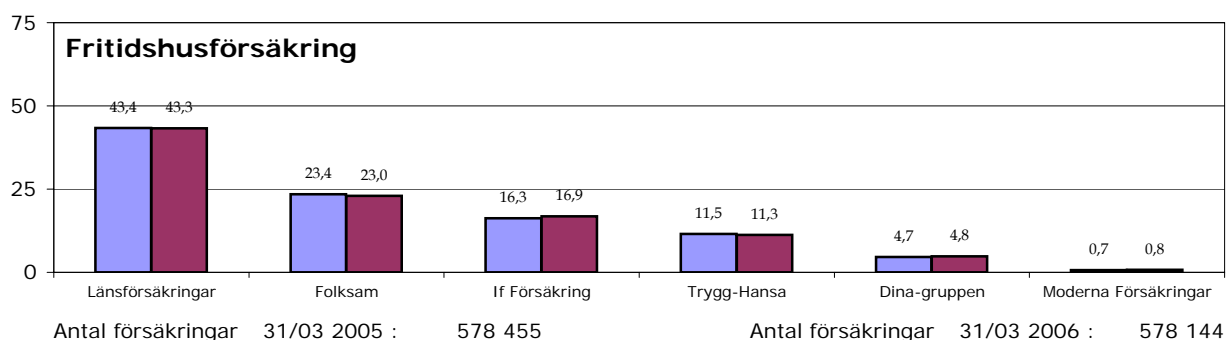
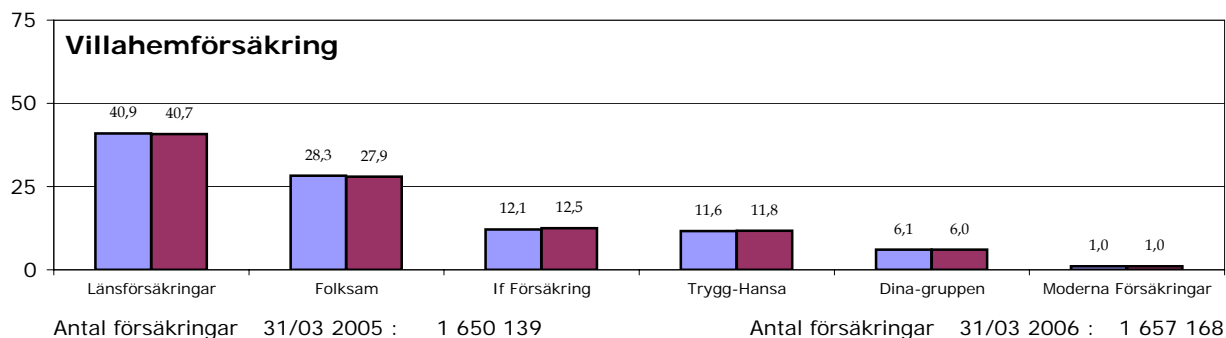
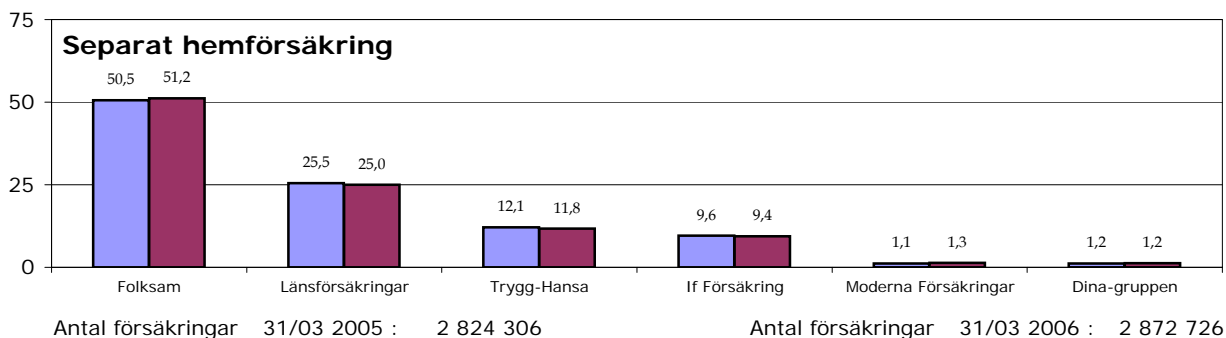
H&V: Hem- och Villa

MAT: Fartyg, Transport och Luftfart

S&O: Sjuk- och Olycksfall

Marknadsandelar - antalet försäkringar

31/03 2005
31/03 2006



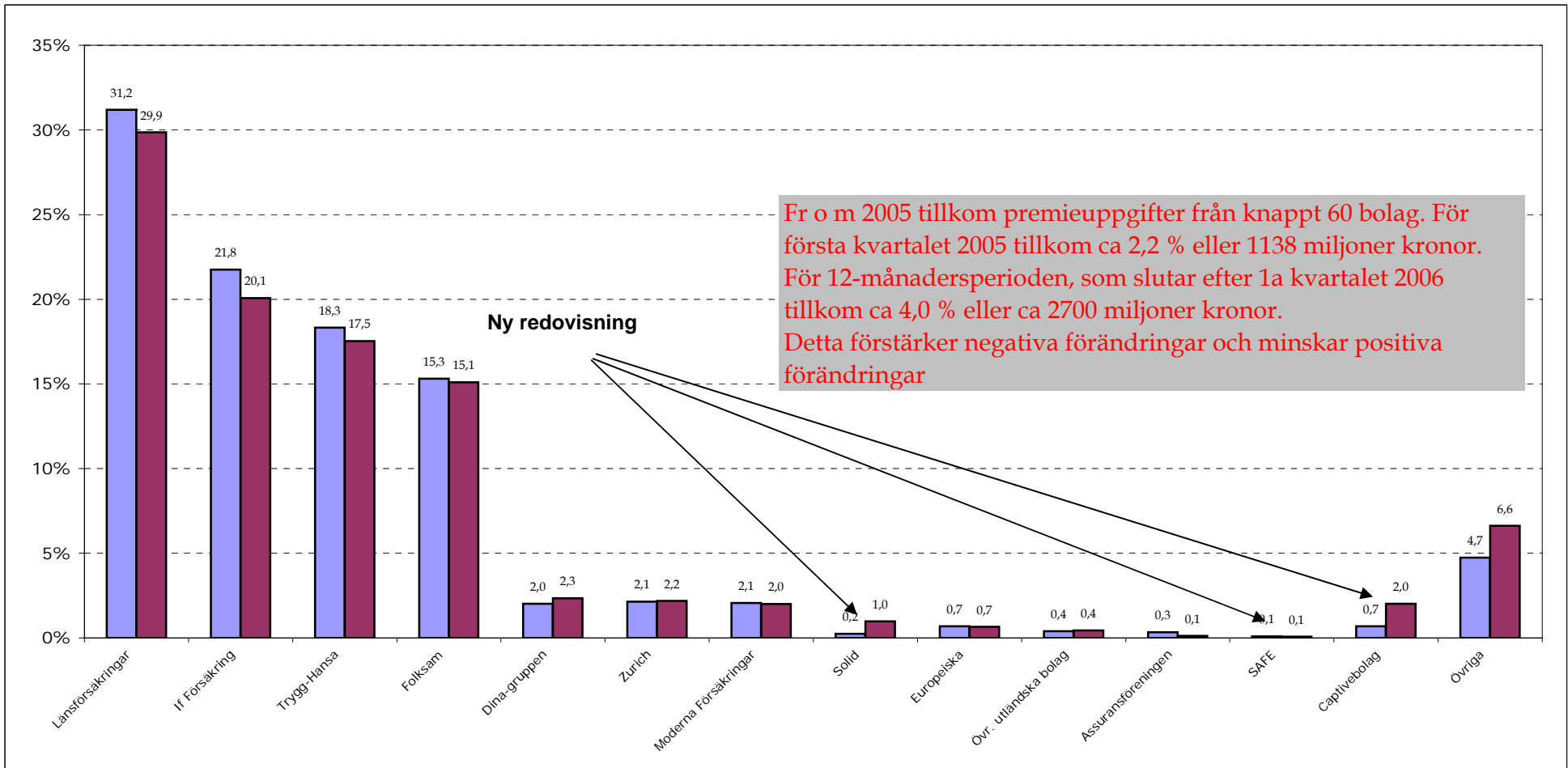
Marknadsandelar - Inbetalda premier

Inbetalda premier inom skadeförsäkring, exkl. avtalsförsäkringsbolag

Direkt affär i Sverige, MSEK

	2004.04.01 - 2005.03.31	2005.04.01 - 2006.03.31	Förändr. %
Inbetalda premier	52 193,4	56 459,5	8,2

■ 2004.04.01 - 2005.03.31
■ 2005.04.01 - 2006.03.31



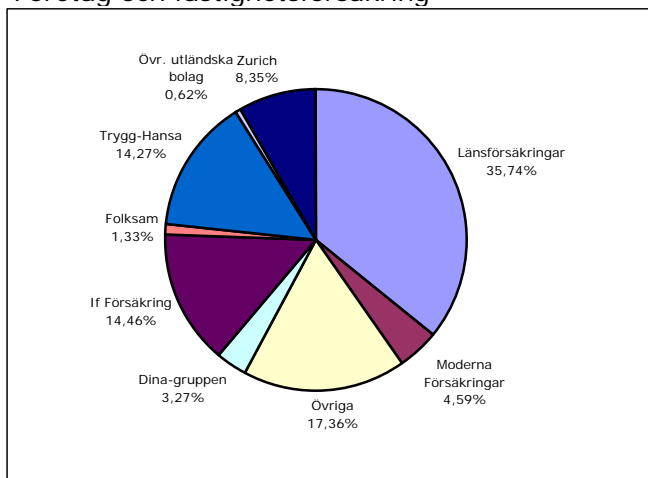
Premieinkomst (före avgiven återförsäkring)

2005.04.01-2006.03.31 2004.04.01-2005.03.31	Ftg&Fast		Hem&Villa		Trafik		Motor		Sjuk&Ofall		Husdjur		MAT		Övrigt		Totalt per bolag	
	Mkr	%	Mkr	%	Mkr	%	Mkr	%	Mkr	%	Mkr	%	Mkr	%	Mkr	%	Mkr	%
Länsförsäkringar	5 042	35,7%	3 330	29,5%	3 478	31,6%	3 413	28,8%	607	13,1%	888	60,8%	100	9,9%		0,0%	16 858	29,9%
	4 804	37,0%	3 316	32,3%	3 357	32,3%	3 278	28,6%	598	15,0%	806	62,1%	119	9,9%		0,0%	16 278	31,2%
If Försäkring	2 039	14,5%	1 376	12,2%	3 111	28,3%	3 832	32,4%	277	6,0%	152	10,4%	542	53,3%			11 329	20,1%
	2 330	17,9%	1 295	12,6%	2 988	28,7%	3 732	32,5%	254	6,4%	131	10,1%	625	52,1%	-1	-0,2%	11 353	21,8%
Trygg-Hansa	2 013	14,3%	1 392	12,3%	2 293	20,9%	2 374	20,1%	1 611	34,9%		0,0%	216	21,2%		0,0%	9 899	17,5%
	2 151	16,6%	1 360	13,3%	2 106	20,2%	2 363	20,6%	1 395	35,0%		0,0%	191	15,9%		0,0%	9 566	18,3%
Folksam	187	1,3%	2 978	26,4%	1 660	15,1%	1 845	15,6%	1 554	33,6%	293	20,1%		0,0%	11	1,0%	8 528	15,1%
	178	1,4%	2 757	26,9%	1 628	15,6%	1 788	15,6%	1 400	35,1%	243	18,7%		0,0%	2	0,3%	7 995	15,3%
Dina-gruppen	462	3,3%	460	4,1%	208	1,9%	170	1,4%	23	0,5%		0,0%		0,0%		0,0%	1 322	2,3%
	336	2,6%	371	3,6%	179	1,7%	151	1,3%	20	0,5%		0,0%		0,0%		0,0%	1 057	2,0%
Zurich	1 178	8,4%				0,0%	3	0,0%	2	0,0%			56	5,5%			1 239	2,2%
	1 026	7,9%			1	0,0%	3	0,0%	1	0,0%			86	7,2%			1 116	2,1%
Sakförsäkring, Captivebolag	943	6,7%	2	0,0%	51	0,5%	9	0,1%	11	0,2%		0,0%	35	3,5%	87	7,7%	1 139	2,0%
	308	2,4%		0,0%	27	0,3%	1	0,0%	4	0,1%		0,0%	6	0,5%	13	2,2%	358	0,7%
Moderna Försäkringar	648	4,6%	298	2,6%	112	1,0%	74	0,6%	5	0,1%		0,0%		0,0%		0,0%	1 136	2,0%
	635	4,9%	269	2,6%	75	0,7%	96	0,8%	5	0,1%		0,0%		0,0%		0,0%	1 079	2,1%
Övriga	676	4,8%	9	0,1%		0,0%	4	0,0%	105	2,3%		0,0%		0,0%	244	21,4%	1 038	1,8%
	397	3,1%	7	0,1%		0,0%	7	0,1%	39	1,0%		0,0%		0,0%	332	56,8%	782	1,5%
AFA															729	64,0%	729	1,3%
															217	37,1%	217	0,4%
Solid	2	0,0%	510	4,5%					38	0,8%							550	1,0%
			116	1,1%					10	0,3%							127	0,2%
SveLand	280	2,0%	18	0,2%	8	0,1%	9	0,1%		0,0%	128	8,8%		0,0%		0,0%	444	0,8%
	78	0,6%	9	0,1%		0,0%		0,0%		0,0%	117	9,0%		0,0%		0,0%	205	0,4%
Landstingen	398	2,8%															398	0,7%
	398	3,1%															398	0,8%
Anticimex	64	0,5%	314	2,8%													378	0,7%
	67	0,5%	302	2,9%													369	0,7%
Europeiska			367	3,3%													367	0,7%
			361	3,5%													361	0,7%
Övr. utländska bolag	87	0,6%			4	0,0%			157	3,4%				0,0%			248	0,4%
	81	0,6%			5	0,1%			124	3,1%							211	0,4%
LRF	91	0,6%							120	2,6%					2	0,1%	213	0,4%
	158	1,2%							114	2,9%						0,0%	272	0,5%
Tennant	5	0,0%	17	0,1%	68	0,6%	78	0,7%									168	0,3%
	21	0,2%	10	0,1%	38	0,4%	49	0,4%									119	0,2%
Viator			136	1,2%													136	0,2%
			35	0,3%													35	0,1%
SIF Medlem									105	2,3%							105	0,2%
									26	0,7%							26	0,1%
Assuransföreningen												67	6,6%				67	0,1%
												173	14,4%				173	0,3%
Hermes														66	5,8%		66	0,1%
														22	3,7%		22	0,0%
SAFE	10	0,1%	22	0,2%					6	0,1%							39	0,1%
			47	0,5%													47	0,1%
HSB	-22	-0,2%	54	0,5%													32	0,1%
	22	0,2%															22	0,0%
Falck							29	0,2%									29	0,1%
							5	0,0%									5	0,0%
Erika			3	0,0%													3	0,0%
			1	0,0%													1	0,0%
Totalt per gren	14 105	100,0%	11 284	100,0%	10 993	100,0%	11 840	100,0%	4 620	100,0%	1 461	100,0%	1 017	100,0%	1 138	100,0%	56 459	100,0%
	12 991	100,0%	10 255	100,0%	10 404	100,0%	11 473	100,0%	3 989	100,0%	1 297	100,0%	1 200	100,0%	584	100,0%	52 193	100,0%

Marknadsandelar - vissa försäkringsgrenar

Period: 2005.04.01 - 2006.03.31

Företag och fastighetsförsäkring

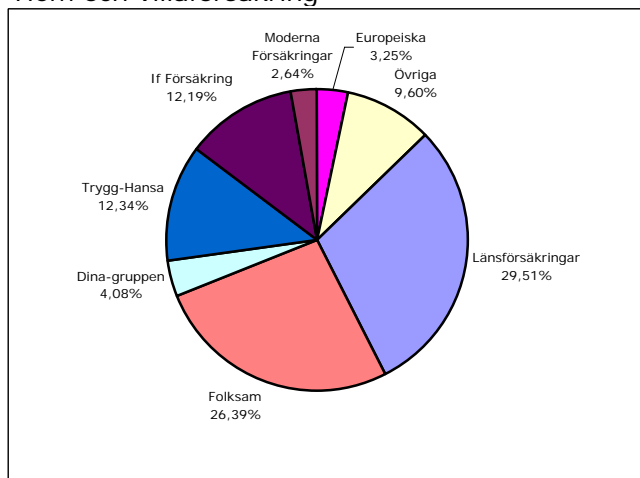


Inbetalda premier MSEK: 14 104,9

Föregående period: 12 991,5

Föregående period: 2004.04.01 - 2005.03.31

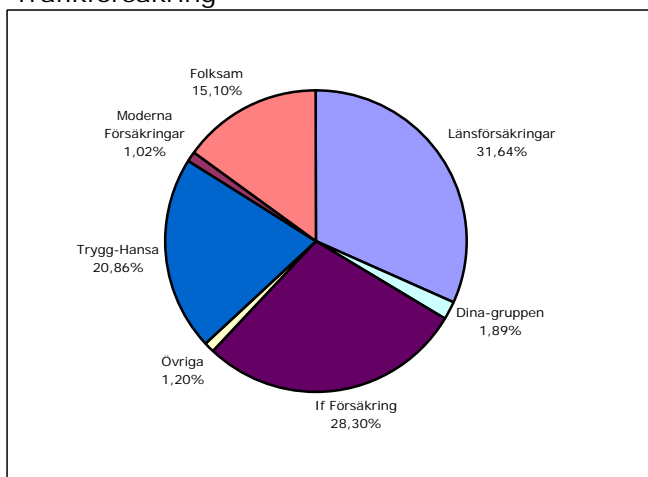
Hem och villaförsäkring



Inbetalda premier MSEK: 11 284,5

Föregående period: 10 255,2

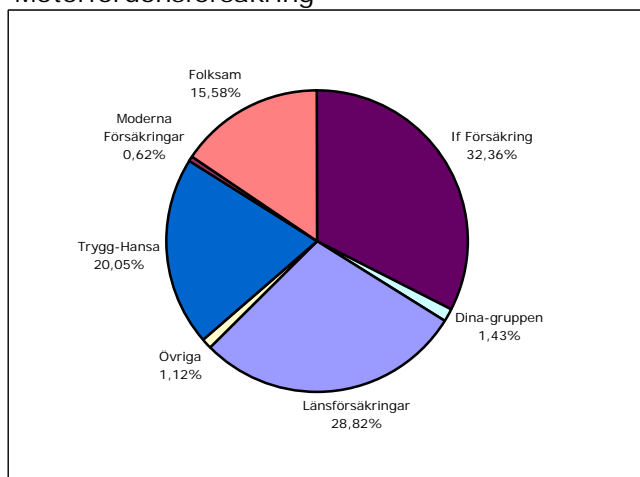
Trafikförsäkring



Inbetalda premier MSEK: 10 993,1

Föregående period: 10 404,1

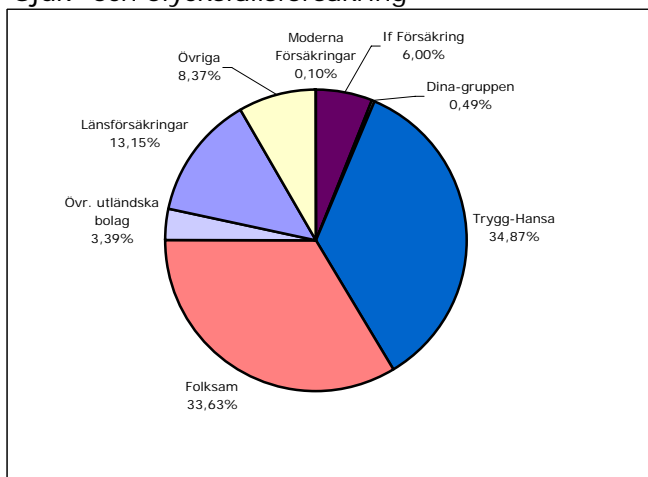
Motorfordonsförsäkring



Inbetalda premier MSEK: 11 840,5

Föregående period: 11 473,0

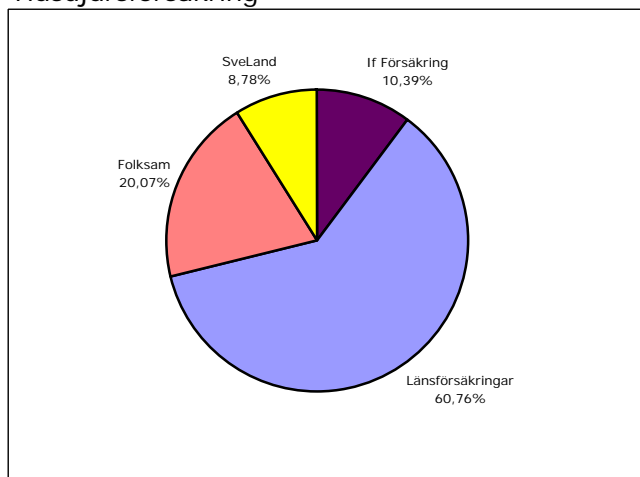
Sjuk- och olycksfallsförsäkring



Inbetalda premier MSEK: 4 620,0

Föregående period: 3 988,5

Husdjursförsäkring



Inbetalda premier MSEK: 1 460,8

Föregående period: 1 296,5

Antal anmälda skador

Hem-, villa- och fritidshusförsäkring

	Period: Jan-Mar			Period: Jan-Dec		
	2005	2006	%-föränd.	2004	2005	%-föränd.
Komb. Hemförsäkring	63 744	58 255	-8,6	244 243	252 846	3,5
Villahemförsäkring	95 610	60 098	-37,1	251 638	294 427	17,0
Fritidshusförsäkring	10 719	2 973	-72,3	18 468	25 397	37,5
Sep. Båtförsäkring	1 063	467	-56,1	5 506	6 062	10,1
Totalt anmälda:	171 136	121 793	-28,8	519 855	578 732	11,3
varav:						
Brand	4 467	4 127	-7,6	28 181	25 611	-9,1
Inbrott	8 903	7 675	-13,8	39 186	36 207	-7,6
Vatten	15 306	16 719	9,2	64 571	64 864	0,5
Storm o natur	42 553	599	-98,6	4 429	49 836	1025,2

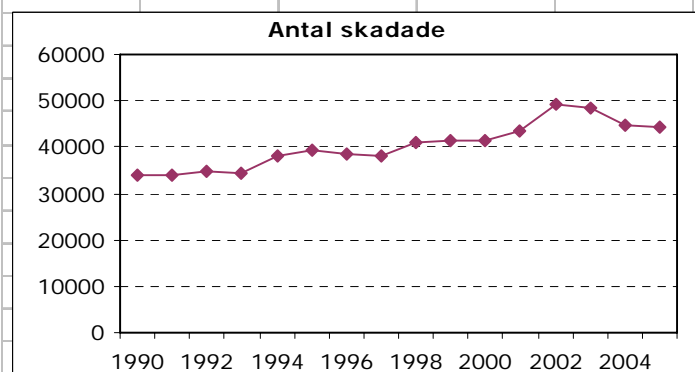
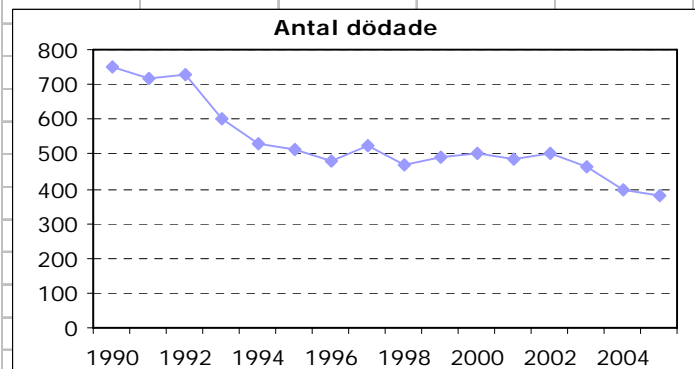
Källa: Försäkringsförbundets Månadsstatistik, Antalet anmälda skador

Redovisande bolag: Europeiska, Folksam, If Försäkring, Länsförsäkringar

Antal dödade resp. skadade personer i samband med trafikförsäkringsskador

Anmälda t o m december skadeåret.

	Dödade	Skadade
1990	749	33820
1991	720	33788
1992	727	34558
1993	603	34478
1994	529	38264
1995	514	39270
1996	479	38637
1997	525	37994
1998	468	40941
1999	492	41178
2000	503	41312
2001	488	43409
2002	501	49234
2003	464	48286
2004	399	44893
2005	381	44116



Information

Tabeller och diagram bygger på uppgifter försäkringsbolagen lämnar till Finansinspektionen och till Försäkringsförbundet. **Uppgifterna avser bolagens svenska affär**. Vissa tabeller återkommer inte varje kvartal utan endast en eller ett par gånger per år.

Statistiken kan skilja sig från Finansinspektionens (FI) statistik i vissa tabeller bland annat p g a att vissa captivebolag och lokala försäkringsbolag inte rapporterar till Försäkringsförbundet. Kapitalplaceringar redovisas av FI endast för bolag med en placering överstigande 3 miljarder kronor; förbundet har inte någon sådan gräns.

Livförsäkringsbolagens **kollektiva konsolidering** redovisas endast för verksamheter där allt överskott går tillbaka till försäkringstagarna.

I de fall marknadsvärden inte har gått att få fram i tabellerna över **Kapitalplaceringar**, t ex för vissa direktlån och aktier, har bokförda värden angivits. Viss osäkerhet råder beträffande marknadsvärderingen av fastigheter beroende på när värderingen senast skett för respektive fastighet.

Nyteckning inom liv- och fondförsäkring: För att räknas som nytecknad försäkring skall den vara såväl beviljad som löst, d v s första premien skall vara betald.

Försäkringen medräknas i den första period då båda dessa förutsättningar är uppfyllda. **Premieinkomst** omfattar all premiebetalning från såväl nytecknade som äldre livförsäkringar. Uppgiften ingår i beskrivningen av kontantflödet mellan branschen och omvärlden.

Redovisande bolag:

Kapitalplaceringar (sid 2-3) samt **Livbolagens kollektiva konsolidering** (sid 4-5): redovisande bolag anges i anslutning till resp. tabell.

Nyteckning inom livförsäkring samt **Inbetalda premier, livbolag** (sid 6-11): samtliga bolag redovisade i tabell på sid 7.

Inbetalda premier, skadebolag (sid 12): samtliga bolag, som redovisar till Finansinspektionen, hela SOFAB-gruppen samt följande utländska bolag: ACE och Zürich.

Marknadsandelar, skadebolag (sid 13 - 16): samtliga bolag redovisade i anslutning till tabell sid 3 med verksamhet inom resp. försäkringsgren, Svenska Sjö samt hela SOFAB-gruppen samt de ovan nämnda utländska bolagen.

Sveriges Försäkringsförbund, Box 24043, 104 50 Stockholm
08 – 522 785 00

e-post: statistik@forsakringsforbundet.se