

Försäkringsförbundets kvartalsstatistik

Nr 1/2006 - 4e kvartalet 2005



Viktig information!

Sidorna 12, 14 och 15: antalet redovisande bolag har fr o m 2005 utökats och omfattar numera alla bolag som redovisar till Finansinspektionen, SOFAB-gruppens bolag samt vissa utländska bolag.

Bilaga, sidan 18: Redovisning av Kapitalpension

Nyheter sid 7b, 8b och 9a+b, se nedan

AFA-bolagens uppgifter avseende kapitalplaceringar, sid 2+3, är de som gällde vid utgången av år 2004. Bolagen redovisar inte statistiken till förbundet.

Redovisade uppgifter avser endast svensk försäkring och inte en koncerns utländska verksamhet.

LIVFÖRSÄKRINGSBOLAGEN

▶ Kapitalplaceringar	2
▶ Kollektiv konsolidering	4
▶ Återbäringsräntor o Totalavkastning	5
▶ Avkastningsräntor	6
▶ Nyteckning & premieinkomst	7a+b
samtliga livbolag (R)	
▶ Nyteckning & premieinkomst	8a+b
uppdelat på traditionell livförsäkring & fondföräkring (R)	
▶ Nyteckning & premieinkomst	9a+b
försäkringsgrenar (R)	
▶ Nyteckning — diagram (R)	10
▶ Premieinkomst — diagram (R)	11
▶ Bilaga: Kapitalpension	18

SKADEFÖRSÄKRINGSBOLAGEN

▶ Kapitalplaceringar	3
▶ Antal försäkringar marknadsandelar	13
▶ Premieinkomst	14
marknadsandelar, totalt (R)	
▶ Premieinkomst marknadsandelar, grenar (R)	15
▶ Antal anmälda skador	16

LIV- OCH SKADEFÖRSÄKRING

▶ Premieinkomst sammanställning (R)	12
▶ Information och redovisande bolag	17

(R) anger att uppgifterna redovisas för rullande 12-månader.

Sid 7:

7a: jämförelse med föregående års rullande 12 månader (som tidigare)

7b: jämförelse med föregående Kvartalsstatistik (ev efter vissa justeringar)

Sid 8:

8a: jämförelse med föregående års rullande 12 månader (som tidigare)

8b: jämförelse med föregående Kvartalsstatistik (ev efter vissa justeringar)

Sid 9:

Gamla sidan 9 har delats upp i 9a: nyteckning och 9b: premieinkomst.

På båda sidorna finns jämförelse med föregående års rullande 12 månader och föregående Kvartalsstatistik (ev efter vissa justeringar)

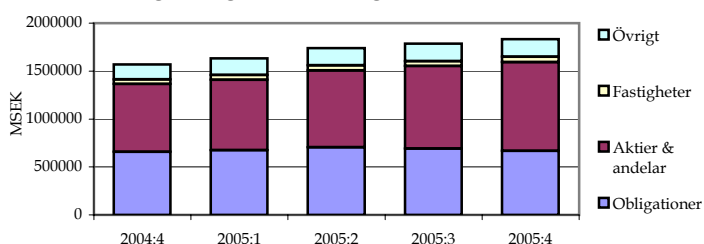
Sid 15:

Försäkringsgrenen Husdjur ersätter MAT

Jämförelse av total premieinkomst med föregående års värde.

Livförsäkringsbolagens placeringar

Livförsäkringsbolagens placeringar i marknadsvärden



Specifikation av Aktier & andelar, MSEK

	2004.12.31	2005.12.31	Förändring %
Svenska	470 661,9	620 622,7	31,9
Utländska	235 570,0	305 887,4	29,8
TOTALT	706 232,0	926 510,2	31,2

Livförsäkringsbolagens placeringar i %

2005.12.31

Bolag	Obligationer	Aktier & andelar	Fastigheter 1)	Övrigt 2)	Totalt (MSEK)	Förändring senaste kvartal, %	Förändring från årets början, %
TRADITIONELL LIVFÖRSÄKRING	44,2	39,9	3,7	12,2	1 500 924,4	1,6	12,6
AFA Liv 3)	51,4	39,8	3,4	5,4	8 402,0		
Alecta	47,7	38,4	5,8	8,1	393 064,7	2,9	15,5
Allm Änke- & Pupillk	39,7	35,8	9,5	15,0	323,3	3,9	9,0
AMF Pension	33,0	50,2	5,0	11,8	250 346,6	1,7	15,7
Avanza Pension	1,3	56,0	0,0	42,7	1 571,3	466,6	
Bliwa	44,7	49,0	0,3	6,0	1 523,9	3,1	14,8
FL För Grupp	76,0	17,4	0,0	6,6	1 969,6	3,3	8,0
FL Liv AB	72,9	25,8	0,0	1,3	6 570,1	-1,3	-3,5
Folksam Liv	63,9	27,9	5,0	3,2	60 262,1	-0,3	6,3
Handelsbanken Liv	32,0	49,2	1,4	17,4	28 338,7	-1,9	11,1
Holmia Liv	46,4	0,0	0,0	53,6	178,0	0,2	41,6
If Liv	88,2	0,0	0,0	11,8	48,9		
KPA Livförs	72,9	24,2	0,0	2,9	3 680,2	-1,7	22,1
KPA Pension	73,0	23,7	0,0	3,3	32 282,7	1,6	18,2
LF Liv	44,8	44,2	1,3	9,7	107 889,1	3,6	13,8
LRF Liv	30,0	66,8	0,0	3,2	644,5	9,2	-6,3
Moderna Liv	0,0	27,1	0,0	72,9	150,5	34,9	166,2
Nordea L & P	15,6	47,0	0,0	37,4	975,5	43,7	97,4
Nordea Liv I	50,9	2,1	4,6	42,4	16 522,7	0,0	-1,9
Nordnet Pension	6,2	52,9	0,0	40,9	1 041,0		
PPM	0,0	99,8	0,0	0,2	307,2	20,1	24205,8
Revios	33,6	17,3	0,2	48,9	689,9	-3,4	66,9
Robur Förs	0,0	0,0	0,0	100,0	2 764,4	1,6	12,2
SalusAn Gr	6,9	0,0	0,0	93,1	369,8	0,1	-5,3
SalusAn Liv	62,5	1,4	0,0	36,1	5 721,7	3,2	2,4
SEB TL Gla	47,7	31,9	7,5	12,9	183 770,9	2,4	13,3
SEB TL Nya	86,8	0,0	0,0	13,2	8 561,8	-7,6	-23,0
Skandia	10,4	84,4	0,0	5,2	23 424,6	-0,6	-3,1
Skandia Liv	38,4	44,4	0,0	17,2	277 102,9	2,3	12,9
SPP Liv	52,1	28,9	0,2	18,8	82 350,0		2,8
SvBr Liv	26,3	10,1	0,0	63,6	75,7	0,3	3,1
FONDFÖRSÄKRING	1,1	98,5	0,0	0,4	332 821,5	8,4	42,5
AMF Pension	0,0	100,0	0,0	0,0	9 743,7	7,0	56,6
Danica Fond	1,1	97,5	0,0	1,4	4 799,2	18,2	62,1
Folksam LO	0,0	100,0	0,0	0,0	11 990,8	6,5	55,6
FolksamFond	0,0	98,5	0,0	1,5	7 276,3	8,3	30,8
Handelsbanken Liv	0,0	100,0	0,0	0,0	21 774,4	8,8	37,2
KP Fondförsäkring	0,0	98,6	0,0	1,4	722,0	9,0	53,8
KPA Fond	0,0	98,7	0,0	1,3	2 656,3	6,8	52,5
LF Fondliv	0,1	99,1	0,0	0,8	31 351,6	8,2	40,4
Moderna Liv	0,0	100,0	0,0	0,0	2 299,0	48,8	348,0
Nordea L & P	0,0	100,0	0,0	0,0	2 646,0	195,4	555,9
Robur Förs	0,0	100,0	0,0	0,0	54 655,0	4,2	32,1
SEB TL Fond	4,0	95,1	0,0	0,9	85 855,3	9,1	45,8
Skandia	0,0	100,0	0,0	0,0	74 039,0	6,8	37,6
SPP Liv Fond	0,0	99,4	0,0	0,6	23 013,1	9,8	46,8
TOTALT	36,4	50,5	3,0	10,1	1 833 745,9	2,7	17,1

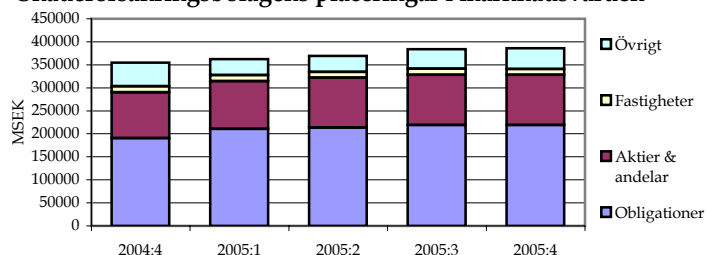
1) Vissa bolag har sitt fastighetsinnehav i dotterbolag. Detta redovisas under Aktier & andelar.

2) Övrigt inkluderar: Korta placeringar (kassa och banktillgodohavanden, penningmarknadsinstrument, repor som bruttoredovisats) samt lån (direktlån, livförsäk)

3) uppgifterna avser ultimo 2004

Skadeförsäkringsbolagens placeringar

Skadeförsäkringsbolagens placeringar i marknadsvärden



Specifikation av Aktier & andelar, MSEK

	2004.12.31	2005.12.31	Förändring %
Svenska	54 628,6	63 623,1	16,5
Utländska	44 929,7	45 512,6	1,3
TOTALT	99 558,3	109 135,7	9,6

Skadeförsäkringsbolagens placeringar i %

2005.12.31

Bolag/Bolagsgrupper	Obligationer	Aktier & andelar	Fastigheter 1)	Övrigt 2)	Totalt (MSEK)	Förändring senaste kvartal, %	Förändring från årets början, %
AFA 3)	63,0	29,6	3,9	3,5	163 266,0		
AMFK	61,3	32,6	0,0	6,1	718,3	1,9	5,3
Anticimex	16,0	0,0	0,0	84,0	112,7	41,3	335,2
Assuransföreningen	40,1	51,6	0,0	8,3	1 662,0	8,5	24,7
Bliwa	23,5	29,6	0,0	46,9	43,1	22,1	
BrandfVerket	16,7	69,4	7,5	6,4	1 089,9	6,2	27,1
Brandkontoret	6,7	45,9	38,3	9,1	2 714,9	6,5	15,7
Europeiska	50,7	0,8	0,0	48,5	234,1	-2,1	-1,4
Folksam	65,5	8,3	3,9	22,3	21 917,3	3,0	10,9
FPG	57,5	32,6	0,0	9,9	15 228,7	2,6	13,0
GAR-BO	5,5	25,4	0,0	69,1	191,8	17,4	26,8
Göta-Lejon	0,0	75,2	0,0	24,8	16,0	-56,3	-39,9
If Försäkring	65,5	13,9	0,0	20,6	69 152,1	-3,1	16,6
LRF	47,4	42,2	0,0	10,4	1 201,7	10,4	12,3
Länsförsäkringar	31,6	53,7	5,6	9,1	60 643,3	3,3	17,3
Moderna Försäkringar	0,3	62,1	0,0	37,6	1 785,7	1,0	65,7
S E B	0,0	18,6	0,0	81,4	2 531,2	2,8	2,3
SalusAnsvar	57,4	11,3	0,0	31,3	448,6	3,6	15,1
Sirius Inter	54,9	32,4	0,0	12,7	14 418,9	-1,7	23,6
Skandiakoncernen	0,0	0,0	0,0	100,0	168,1	68,1	44,5
SOFAB-gruppen	22,2	23,7	2,3	51,8	1 220,3	11,9	66,3
StErik	0,0	0,0	0,0	100,0	198,1	-2,3	17,8
SveLand	24,6	26,2	6,7	42,5	197,0	-1,0	-5,9
Telia	52,4	0,0	0,0	47,6	406,7	-1,9	-29,0
Tennant	6,8	0,0	0,0	93,2	297,2	76,3	121,4
Trygg-Hansa	67,1	5,4	4,9	22,6	26 187,6	1,8	14,4
TOTALT	56,7	28,2	3,4	11,7	386 051,3	0,5	8,8

Länsförsäkringar:
Länsförsäkringar Sak
Länsbolagen
AGRIA
Stockholm Re
WASA Sak AB
WASA Inter

AFA:
AFA Sjuk
AFA Trygg

Dina-gruppen
Kapitalplaceringar: endast
SOFAB/Dina Försäkringar

Folksam (konc):
Folksam Sak
Svenska Konsumentförs.

Trygg-Hansa:
Aktsam
Holmia
Trygg-Hansa

- 1) Vissa bolag har sitt fastighetsinnehav i dotterbolag. Detta redovisas under Aktier & andelar.
- 2) Övrigt inkluderar: Korta placeringar (Kassa och banktillgodohavande, Penningmarknadsinstrument) samt Lån (Direktlån, Livförsäkringslån och Spärrkonto h)
- 3) uppgifterna avser ultimo 2004

Kollektiv konsolidering i livförsäkringsbolagen

Buffertkapitalet är skillnaden mellan tillgångarnas marknadsvärde och fördelade värden. De fördelade värdena utgörs av summan av garanterade åtaganden och preliminärt fördelad återbäring.

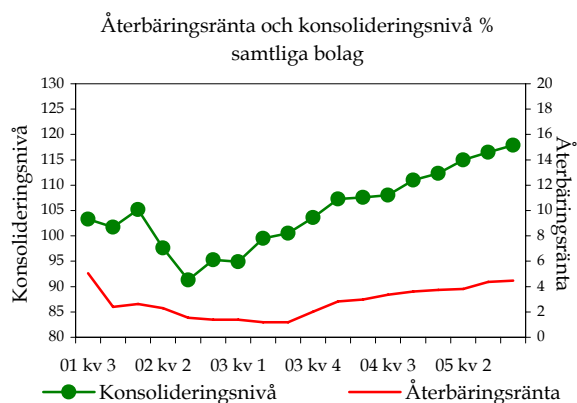
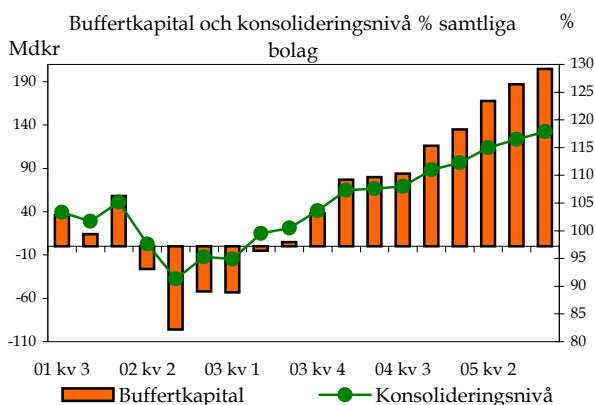
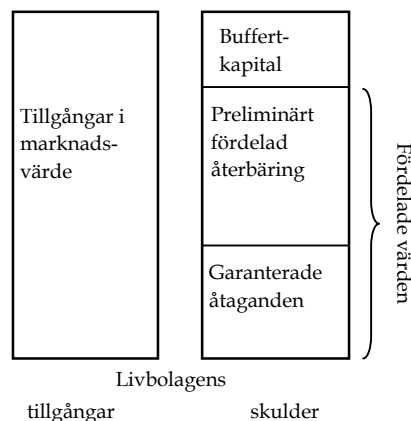
Konsolideringsnivån beräknas som kvoten, uttryckt i procent, mellan tillgångarnas marknadsvärden och fördelade värden.

En konsolideringsnivå över 100 procent innebär att tillgångarnas marknadsvärden är högre än fördelade värden. En konsolideringsnivå under 100 procent innebär att tillgångarnas marknadsvärden är lägre än fördelade värden. Livförsäkringsbolagen bestämmer gränserna inom vilka respektive bolags konsolideringsnivå normalt ska tillåtas variera. Om ett bolags konsolideringsnivå avviker från detta intervall under mer än 36 månader, rekommenderar regelverket att bolaget vidtar särskilda åtgärder.

Retrospektivreservmetoden innebär att försäkringstagarnas tillgodohavanden förräntas med en s.k. återbärringsränta. Metoden tillämpas för privat försäkring och premiebestämda tjänstepensioner. Pensionstilläggsmetoden innebär att avtalade pensioner höjs med en viss procentsats. Metoden tillämpas för förmånsbestämda tjänstepensioner.

Förändringar i livförsäkringsbolagens kollektiva konsolidering måste ses mot bakgrund av att bolagens åtaganden generellt är mycket långsiktiga.

Vissa bolag fördelar s.k. villkorad återbäring, vilket gör att begreppet kollektiv konsolidering inte är tillämpligt.



Bolag	Retrospektivreservmetod				Pensionstilläggsmetod			
	Buffertkapital		Konsolideringsnivå		Buffertkapital		Konsolideringsnivå	
	MSEK		%		MSEK		%	
	05.09	05.12	05.09	05.12	05.09	05.12	05.09	05.12
Alecta					78 695	83 259	127,3	128,5
Allm Änke- & Pupillk	117	130	160,2	167,4	0	0		
AMF Pension	31 326	33 953	120,1	121,4	17 169	18 316	146,0	150,0
Bliwa					58	69	163,0	177,8
FL Liv AB	727	623	113,3	111,4	0	0		
Folksam Liv	6 133	5 636	112,7	111,4				
KPA Pension 1)	49	51	100,2	100,2	399	513	106,7	108,1
LF Liv	9 066	11 855	110,5	113,6				
Nordea Liv I	159	303	101,0	101,9				
SalusAn Liv	60	48	101,1	100,9				
SEB TL Gla	19 916	23 948	114,1	116,8	51	54	273,3	292,9
SEB TL Nya	167	130	102,2	101,7				
Skandia Liv	18 308	21 812	107,9	109,3	778	837	121,6	122,7
SPP Liv	-660	-779	98,4	98,2	4 104	4 298	112,5	113,3
TOTALT	85 368	97 710	111,2	112,6	101 254	107 346	127,5	128,9

1) KPA Pensions konsolidering är alltid 100 procent, därför att avkastningsräntan sätts in på sparnas konto direkt efter varje kvartal. Uppgifterna per 05.09 och 05.12 är uppskattade, preliminära, värden.

Återbäringsräntor och totalavkastning

på årsbasis	Återbäringsräntor i % före skatt och före generella kostnader				Aktuell ränta per 31 jan 2006
	Årsbasis				
Bolag	2002	2003	2004	2005	
AMF Pension					
Avtalspension SAF-LO	2,5	0,6	2,8	6,6	12,0
AMF Privat, ITPK	2,5	0,6	2,8	6,6	12,0
FL Liv AB					
Sparande före 2001-09-25	1,0	1,8	4,7	5,3	7,0
Sparande fr o m 2001-09-25	3,0	3,3	4,7	5,3	7,0
1) Sparande före 2001-09-25	1,0	-11,3	4,7	5,3	7,0
Folksam Liv					
Sparande före 1992-12	1,0	1,8	4,0	4,2	4,5
Sparande fr o m 1992-12	1,0	1,8	4,0	4,2	4,5
Tecknade fr o m 1997-12	1,0	1,8	4,0	4,2	4,5
Sparande fr o m 2001-09-25	3,0	3,3	4,0	4,2	4,5
1) Sparande före 1992-12	1,0	-8,3	4,0	4,2	4,5
1) Sparande fr o m 1992-12	1,0	-8,3	4,0	4,2	4,5
1) Sparande från 1997-12	1,0	-8,3	4,0	4,2	4,5
KPA Pension					
Sparande före 2002-09-01	2,3	1,0	4,0		
2) Sparande from 2002-09-01	3,0	3,0	5,3		
LF Liv	2,2				
3) Sparande före 2003-04-07		0,5	-5,4	4,5	6,0
Sparande fr o m 2003-04-07		3,0	3,6	4,5	6,0
Nordea Liv I					
Sparande före 2002 10	2,2	0,0	0,0	0,0	0,0
Sparande fr o m 2002 10	3,0	3,0	3,0	3,0	3,0
SalusAn Liv					
4) Sparande fr o m 1992-11	1,7	0,0	-7,3	2,9	2,0
4) Sparande före 1992-11	1,7	0,0	-7,3	2,9	2,0
4) Sparande fr o m 2002-10	3,0	3,0	-7,3	2,9	2,0
SEB TL Gla					
Sparande fr o m 1992-11-01	2,0	0,4	0,3	4,3	5,0
Sparande t o m 1992-10-31	2,0	0,4	0,3	4,3	5,0
SEB TL Nya					
Sparande före 2004-06-01	2,5	1,0	1,0	3,0	3,0
Sparande fr o m 2004-06-01			3,0	3,0	3,0
Skandia Liv					
Sparande före 1997-03-12	2,8	0,7	2,7	4,3	6,0
Sparande fr o m 1997-03-13	2,8	0,7	2,7	4,3	6,0
Sparande fr o m 1998-05-13	2,8	0,7	2,7	4,3	6,0
Sparande fr o m 2000-01-01	2,8	0,7	2,7	4,3	6,0
Sparande fr o m 2000-11-01	2,8	0,7	2,7	4,3	6,0
Sparande fr o m 2002-07-22	3,0	3,0	3,1	4,3	6,0
SPP Liv	2,2	1,5	1,5	1,5	
Genomsnitt	2,1	0,1	1,8	4,0	5,2

Återbäringsräntor

Genom att förränta de försäkrades tillgodohavanden med den s k återbäringsräntan fördelas överskott preliminärt till försäkringstagarna. Normalt fördelas inte alla tillgångsvärden varför en buffert i form av ej fördelade tillgångsvärden uppstår, s k kollektiv konsolidering.

Återbäringsräntan fastställs genom att bolaget gör en prognos om framtida kapitalavkastning. Dessutom ska den kollektiva konsolideringen beaktas genom att återbäringsräntan sätts högre vid en kollektiv konsolideringsnivå som ligger över de fastställda gränserna. På motsvarande sätt bör återbäringsräntan sänkas vid låg kollektiv konsolideringsnivå.

Det nedre diagrammet på föregående sida visar sambandet mellan konsolideringsnivå och återbäringsränta.

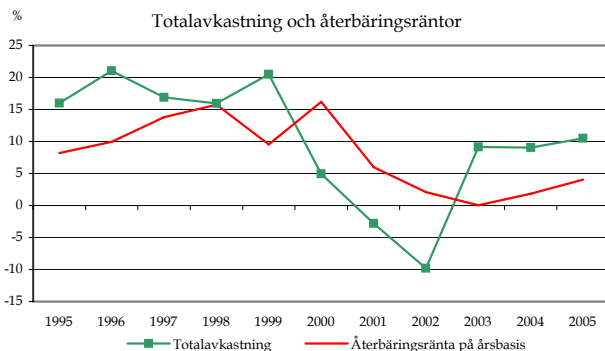
- 1) Folksam och Förenade Liv reallokerade den 1 oktober 2003 med högst 10 procent respektive högst 13 procent. Reallokeringen har gått till så att de enskilda spararnas försäkringskapital har sänkts med mellan 0 och 10 procent respektive mellan 0 och 13 procent. Variationen beror på att sparande fr o m 2001-09-25 är undantaget från sänkningen och att sänkningen av försäkringskapital inte har gått längre ned än till 105 procent av återköpsvärdet. Försäkringsförbundets statistik över återbäringsräntor redovisar alternativen 0 och 10 procent reallokering för Folksam respektive 0 och 13 procent reallokering för Förenade Liv.
- 2) Ny metod (avkastningsränta) från 2004-07-01. 2004 avser helåret med återbäringsränta första halvåret och avkastningsränta andra halvåret.
- 3) LF Liv reallokerade den 1 juni 2004 med högst 9 procent. De enskilda spararnas försäkringskapital har sänkts som mest med 9 procent.
- 4) Full reallokering (10%) på hela beståndet under januari 2004.

Bolag	Totalavkastning på tillgångar %					Prel 31/12 2005
	2002	2003	2004	00-04	95-04	
Alecta	-11,0	10,4	10,3	2,8	10,0	14,3
AMF Pension	-10,2	10,8	9,7	3,1	12,0	16,0
FL För Grupp	30,5	8,8	8,7	9,6		7,7
FL Liv AB	-3,8	7,9	7,8	1,0	9,3	9,6
Folksam Liv	-2,4	7,2	7,5	1,4	9,8	9,9
Handelsbanken Liv	-7,4	6,3	6,8		8,6	11,7
KPA Livförs	0,8	5,6	6,1	1,6		7,2
KPA Pension	-1,1	6,9	6,4	1,0		10,9
LF Liv	-10,1	8,5	6,8	0,5	9,1	14,9
Nordea L & P	-0,3	6,2	7,8			11,9
Nordea Liv I	-9,3	4,5	6,5	0,3	8,0	3,5
Robur Förs						17,5
SalusAn Liv	-11,6	3,8	6,1	-1,6		4,9
SEB TL Gla	-7,5	9,6	10,0	2,6	10,8	14,8
SEB TL Nya	-2,1	4,1	5,2	1,2		3,9
Skandia Liv	-11,7	8,9	8,6	2,1	10,2	13,6
SPP Liv	-10,4	5,3	6,0	0,3	8,6	6,6
Genomsnitt	-9,8	9,2	9,0	2,1	10,1	10,5

Totalavkastning

Totalavkastning utgörs av direktavkastning på och värdeförändring av bolagens tillgångar.

Definitionen bygger på en branschgemensam rekommendation.



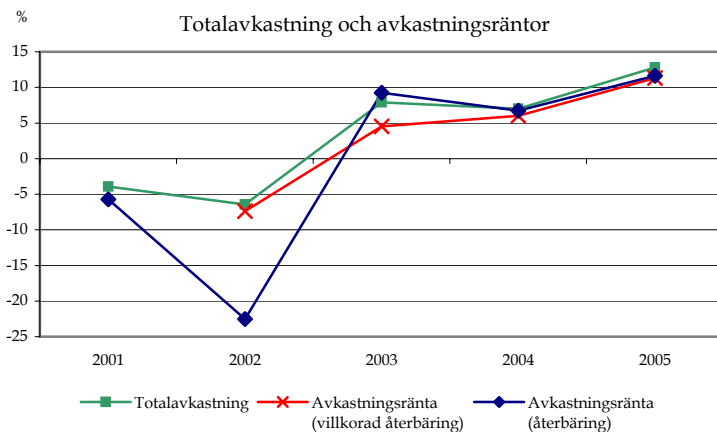
Avkastningsräntor

Bolag	Avkastningsränta, som ger upphov till villkorad återbäring, i % före skatt och före generella kostnader			
	Årsbasis			
	2002	2003	2004	2005
Handelsbanken Liv				
Handelsbanken Liv	-7,40	5,64	6,15	10,49
Nordea L & P				
Premiegaranti: Blandportfölj		6,77	7,95	15,10
Premiegaranti: Ränteportfölj		1,13	4,00	2,20
Robur Förs				
Robur Traditionell Pension				17,50
Genomsnitt	-7,40	4,51	6,03	11,32

Bolag	Avkastningsränta, som ger upphov till återbäring, i % före skatt och före generella kostnader			
	Årsbasis			
	2002	2003	2004	2005
Folksam Liv				
Valfri placering		6,06	6,87	7,62
KPA Pension				
1) KPA Pensionförsäkring			3,78	10,17
LF Liv				
Nya världen	-22,51	12,47	9,59	17,10
Genomsnitt	-22,51	9,27	6,75	11,63

	Genomsnittlig totalavkastning för de bolag som redovisats ovan			Prel
	2002	2003	2004	31/12 2005
	-6,44	7,90	7,00	12,79

1) Ny metod (avkastningsränta) från 2004-07-01.



Villkorad återbäring

Villkorad återbäring är ett överskott som tilldelats försäkringstagarna enligt regler som fastställts i försäkringsvillkor.

- Utgör ej bolagets riskkapital och kan endast nedsättas enligt regler som bolaget fastställt i försäkringsvillkor.
- Allt kapital är normalt fördelat, ingen buffert.
- Fastställs normalt utifrån den kapitalavkastning bolaget erhållit, minus den andel som tilldelas aktieägarna.

Återbäring, se även sid 5

Återbäring uppstår om bolagets resultat av kapitalförvaltning, dödlighetsutfall, drifts- och skattekostnader sammantaget ger ett överskott relativt vad som antogs vid premieberäkningen.

- Utgör bolagets riskkapital och kan återtas för att täcka förluster.
- Ej fördelat kapital (utjämningskapital) i buffert, så kallad kollektiv konsolidering

Fördelning av kapitalavkastning

Vid beräkning av återbäring /villkorad återbäring förräntas de försäkrades tillgodohavanden. Förräntningen speglar bolagets kapitalavkastning med mer eller mindre utjämning i tiden. Förräntningen kan ske med Återbärränta eller Avkastningsränta enligt nedan:

Återbärränta

Återbärräntan fastställs genom att bolaget gör en prognos av kapitalavkastningen över en längre tidshorisont. Tillfälliga svängningar på kapitalmarknaden utjämnas över tiden. Hänsyn tas också till bolagets aktuella konsolidering.

Avkastningsränta

Avkastningsräntan fastställs utifrån den kapitalavkastning bolaget erhållit och varierar med svängningarna på kapitalmarknaden.

Nyteckning och premieinkomst

- 1) Nyteckning, premier (försäljning av nya försäkringar) inom livförsäkring (individuell- och gruppörsäkring) samt sjuk- och olycksfallsförsäkring.
 2) Premieinkomst, totalt premieinflöde för både gamla och nya försäkringar
 3) TOTALT marknadsandel baseras på premier och beräknas schablonmässigt som sammanvägning av årlig premie och engångspremie för bolaget i % av motsvarande för samtliga bolag. Sammanvägningen av årlig premie och engångspremie (APE, annual premium equivalent) = årlig premie + engångspremie/10

2004:IV	2004.01.01-2004.12.31
2005:IV	2005.01.01-2005.12.31

Bolagsgrupper	Nyteckning 1)								Premieinkomst 2) (Gamla och nya försäkringar)					
	Nyteckning: Årlig premie				Nyteckning: Engångspremie				Nyteckning: TOTALT Marknadsandel 3) "årlig pr + engångspr/10"		MSEK		%	
	Bolag	MSEK	%	MSEK	%	MSEK	%	MSEK	%	2004:IV	%	2005:IV	%	
		2004:IV		2005:IV		2004:IV		2005:IV		2004:IV		2005:IV		
Konkurrensutsatta														
Alecta	549,6	5,6	552,5	5,2	196,8	1,7	73,7	0,3	5,1	4,2	5 275,3	5,4	5 645,6	4,5
AMF Pension	825,4	8,3	1 288,1	12,2	1 735,2	14,9	965,2	3,3	9,0	10,3	10 088,0	10,3	10 188,0	8,2
Aspis liv	1,3	0,0	6,8	0,1					0,0	0,1	175,4	0,2	187,1	0,2
Avanza							893,8	3,1		0,7			1 517,2	1,2
Bliwa	29,2	0,3	24,4	0,2					0,3	0,2	99,1	0,1	108,2	0,1
Danica	323,8	3,3	281,2	2,7	350,8	3,0	1 083,4	3,7	3,2	2,9	876,5	0,9	1 930,2	1,6
Folksam	890,0	9,0	1 278,5	12,1	976,7	8,4	1 211,1	4,2	8,9	10,4	15 689,3	16,0	16 479,5	13,2
FL För Grupp	0,0	0,0	0,2	0,0					0,0	0,0	457,9	0,5	452,4	0,4
FL Liv AB	3,8	0,0	2,8	0,0					0,0	0,0	264,7	0,3	230,0	0,2
Folksam Liv	284,6	2,9	187,5	1,8	598,4	5,1	394,9	1,4	3,1	1,7	5 226,2	5,3	4 915,6	3,9
Folksam LO	169,5	1,7	312,3	3,0					1,5	2,3	1 723,7	1,8	1 766,1	1,4
FolksamFond	92,2	0,9	119,6	1,1	109,2	0,9	356,4	1,2	0,9	1,2	877,2	0,9	1 175,2	0,9
KPA Fond	20,9	0,2	47,1	0,4			1,4	0,0	0,2	0,4	412,4	0,4	898,6	0,7
KPA Livförs											1 143,6	1,2	1 181,5	0,9
KPA Pension	318,9	3,2	609,1	5,8	269,2	2,3	458,4	1,6	3,1	4,9	5 583,7	5,7	5 860,1	4,7
Handelsbankskonc.	980,9	9,9	1 044,9	9,9	1 916,7	16,4	2 448,5	8,4	10,6	9,6	13 063,3	13,3	14 088,5	11,3
Handelsbanken Liv	458,1	4,6	535,1	5,1	1 025,4	8,8	1 680,9	5,8	5,1	5,2	5 046,4	5,1	6 417,6	5,2
SPP Liv	272,3	2,8	272,5	2,6	780,7	6,7	608,6	2,1	3,2	2,5	4 883,8	5,0	4 405,7	3,5
SPP Liv Fond	250,4	2,5	237,4	2,3	110,6	0,9	159,0	0,5	2,4	1,9	3 133,1	3,2	3 265,2	2,6
Holmia	15,3	0,2	14,5	0,1					0,1	0,1	205,8	0,2	258,7	0,2
KAF	0,1	0,0							0,0		7,4	0,0		
KP Fond	7,1	0,1	6,4	0,1	4,8	0,0	2,1	0,0	0,1	0,0	70,2	0,1	72,4	0,1
LRF					3,8	0,0	4,4	0,0	0,0	0,0	82,0	0,1	83,4	0,1
Länsförsäkringar	1 256,0	12,7	1 052,0	10,0	677,9	5,8	809,2	2,8	12,0	8,4	8 703,2	8,9	9 420,0	7,6
LF Fondliv	587,6	5,9	413,3	3,9	285,2	2,4	378,9	1,3	5,6	3,4	3 454,6	3,5	3 741,5	3,0
LF Liv	668,4	6,8	638,7	6,1	392,7	3,4	430,4	1,5	6,4	5,1	5 245,8	5,3	5 675,7	4,6
SvBr Liv											2,8	0,0	2,8	0,0
Moderna Försäkringar	185,0	1,9	194,7	1,8	276,9	2,4	1 188,9	4,1	1,9	2,3	445,3	0,5	1 671,5	1,3
Nordeakoncernen	134,5	1,4	154,7	1,5	235,7	2,0	2 003,9	6,9	1,4	2,6	1 967,3	2,0	4 064,5	3,3
Nordea L & P	79,5	0,8	114,2	1,1	95,5	0,8	1 942,7	6,7	0,8	2,3	412,5	0,4	2 683,0	2,2
Nordea Liv I	37,5	0,4	28,8	0,3	0,0	0,0	0,0	0,0	0,3	0,2	905,6	0,9	828,0	0,7
Nordea LivSF	17,5	0,2	11,6	0,1	140,2	1,2	61,3	0,2	0,3	0,1	649,1	0,7	553,5	0,4
Nordnet							662,6	2,3		0,5			1 112,8	0,9
Robur Försäkring	578,0	5,8	662,0	6,3	701,7	6,0	2 584,0	8,9	5,9	6,8	6 814,9	6,9	11 094,5	8,9
S E B	2 158,9	21,8	1 863,8	17,7	1 429,1	12,2	7 580,7	26,1	20,8	19,5	13 858,0	14,1	21 586,5	17,3
SEB TL Fond	1 957,9	19,8	1 808,6	17,2	1 389,3	11,9	7 554,6	26,0	18,9	19,1	10 095,3	10,3	18 703,2	15,0
SEB TL Gla	24,2	0,2	10,3	0,1	6,5	0,1	6,5	0,0	0,2	0,1	2 538,7	2,6	2 156,5	1,7
SEB TL Nya	176,9	1,8	44,9	0,4	33,3	0,3	19,6	0,1	1,6	0,3	1 224,1	1,2	726,8	0,6
SalusAnsvar	106,9	1,1	26,4	0,2	0,0	0,0			1,0	0,2	578,9	0,6	547,6	0,4
SalusAn Gr	105,4	1,1	26,2	0,2					1,0	0,2	252,8	0,3	253,6	0,2
SalusAn Liv	1,5	0,0	0,1	0,0	0,0	0,0			0,0	0,0	326,1	0,3	294,1	0,2
Skandiakoncernen	1 856,4	18,8	2 091,4	19,8	3 162,8	27,1	7 535,6	25,9	19,6	21,2	20 230,3	20,6	24 391,0	19,6
Skandia	1 007,5	10,2	1 123,2	10,7	826,1	7,1	3 130,8	10,8	9,9	10,7	8 242,9	8,4	10 695,1	8,6
Skandia Liv	848,9	8,6	968,2	9,2	2 336,7	20,0	4 404,9	15,2	9,8	10,5	11 987,4	12,2	13 695,9	11,0
Änke- o Pupillkassan	0,3	0,0	0,1	0,0	0,1	0,0	0,0	0,0	0,0	0,0	4,2	0,0	3,9	0,0
Övr. svenska bolag	0,0	0,0	1,5	0,0	0,9	0,0	0,1	0,0	0,0	0,0	3,7	0,0	0,7	0,0
Banco Fond	0,0	0,0			0,9	0,0			0,0	0,0	3,7	0,0		
PP Pension Fond			1,5	0,0			0,1	0,0		0,0			0,7	0,0
SAMTLIGA	9 898,6	100,0	10 543,8	100,0	11 669,9	100,0	29 047,2	100,0	100,0	100,0	98 238,1	100,0	124 451,7	100,0
Traditionell	4 301,1	43,5	4 784,7	45,4	7 232,6	62,0	9 729,6	33,5	45,4	42,8	58 104,6	59,1	62 638,6	50,3
Fond	5 597,5	56,5	5 759,1	54,6	4 437,3	38,0	19 317,5	66,5	54,6	57,2	40 133,5	40,9	61 813,2	49,7
Ej konkurrensutsatta														
AFA Liv											1 374,6	7,6	1 137,7	6,9
Alecta	2 161,4	99,2	2 153,1	99,1	1 240,9	100,0	1 197,4	100,0	99,3	99,1	13 563,7	74,5	12 335,4	74,9
AMF Pension											2 767,8	15,2	2 803,8	17,0
Bliwa											12,8	0,1	20,0	0,1
KAF Kollekt.	3,3	0,2							0,1		270,7	1,5		
KP Fondförsäkring	4,6	0,2	11,0	0,5					0,2	0,5	30,9	0,2	43,1	0,3
Skandia Liv	9,3	0,4	9,4	0,4					0,4	0,4	179,7	1,0	121,8	0,7
Myndigheter														
PPM	154,7	100,0	142,6	100,0	55,3	100,0	182,7	100,0	100,0	100,0	22 459,4	100,0	23 851,1	100,0

Nyteckning och premieinkomst

- 1) Nyteckning, premier (försäljning av nya försäkringar) inom livförsäkring (individuell- och gruppörsäkring) samt sjuk- och olycksfallsförsäkring.
 2) Premieinkomst, totalt premieinflöde för både gamla och nya försäkringar
 3) TOTALT marknadsandel baseras på premier och beräknas schablonmässigt som sammanvägning av årlig premie och engångspremie för bolaget i % av motsvarande för samtliga bolag. Sammanvägningen av årlig premie och engångspremie (APE, annual premium equivalent) = årlig premie + engångspremie/10

2005:III	2004.10.01-2005.09.30
2005:IV	2005.01.01-2005.12.31

Bolagsgrupper	Nyteckning 1)								Premieinkomst 2) (Gamla och nya försäkringar)						
	Nyteckning: Årlig premie				Nyteckning: Engångspremie				Nyteckning: TOTALT Marknadsandel 3) "årlig pr + engångspr/10"		MSEK		%		
	Bolag	MSEK	%	MSEK	%	MSEK	%	MSEK	%	2005:III	2005:IV	2005:III	2005:IV	2005:III	2005:IV
Konkurrensutsatta		2005:III		2005:IV		2005:III		2005:IV		2005:III		2005:III		2005:IV	
Alecta	524,2	5,1	552,5	5,2	111,6	0,6	73,7	0,3	4,4	4,2	5 466,9	5,0	5 645,6	4,5	
AMF Pension	1 208,6	11,7	1 288,1	12,2	830,6	4,6	965,2	3,3	10,7	10,3	9 788,1	8,9	10 188,0	8,2	
Aspis liv	7,1	0,1	6,8	0,1					0,1	0,1	315,9	0,3	187,1	0,2	
Avanza					162,7	0,9	893,8	3,1	0,1	0,7	336,3	0,3	1 517,2	1,2	
Bliwa	24,1	0,2	24,4	0,2					0,2	0,2	105,2	0,1	108,2	0,1	
Danica	272,3	2,6	281,2	2,7	680,1	3,7	1 083,4	3,7	2,8	2,9	1 364,7	1,2	1 930,2	1,6	
Folksam	1 265,8	12,3	1 278,5	12,1	1 111,6	6,1	1 211,1	4,2	11,4	10,4	15 954,5	14,6	16 479,5	13,2	
FL För Grupp	0,2	0,0	0,2	0,0					0,0	0,0	448,6	0,4	452,4	0,4	
FL Liv AB	2,9	0,0	2,8	0,0					0,0	0,0	245,6	0,2	230,0	0,2	
Folksam Liv	220,0	2,1	187,5	1,8	425,2	2,3	394,9	1,4	2,2	1,7	4 951,4	4,5	4 915,6	3,9	
Folksam LO	303,2	2,9	312,3	3,0					2,5	2,3	1 737,8	1,6	1 766,1	1,4	
FolksamFond	108,6	1,1	119,6	1,1	272,2	1,5	356,4	1,2	1,1	1,2	1 022,3	0,9	1 175,2	0,9	
KPA Fond	24,1	0,2	47,1	0,4	1,4	0,0	1,4	0,0	0,2	0,4	452,0	0,4	898,6	0,7	
KPA Livförs											1 181,0	1,1	1 181,5	0,9	
KPA Pension	606,8	5,9	609,1	5,8	412,7	2,3	458,4	1,6	5,3	4,9	5 915,8	5,4	5 860,1	4,7	
Handelsbankskonc.	1 018,7	9,9	1 044,9	9,9	1 775,1	9,8	2 448,5	8,4	9,9	9,6	12 971,7	11,9	14 088,5	11,3	
Handelsbanken Liv	539,9	5,2	535,1	5,1	1 070,1	5,9	1 680,9	5,8	5,3	5,2	5 505,6	5,0	6 417,6	5,2	
SPP Liv	257,3	2,5	272,5	2,6	569,1	3,1	608,6	2,1	2,6	2,5	4 390,4	4,0	4 405,7	3,5	
SPP Liv Fond	221,4	2,1	237,4	2,3	135,9	0,7	159,0	0,5	1,9	1,9	3 075,7	2,8	3 265,2	2,6	
Holmia	14,2	0,1	14,5	0,1					0,1	0,1	227,9	0,2	258,7	0,2	
KAF											0,5	0,0			
KP Fond	6,5	0,1	6,4	0,1	3,4	0,0	2,1	0,0	0,1	0,0	70,8	0,1	72,4	0,1	
LRF					4,1	0,0	4,4	0,0	0,0	0,0	82,7	0,1	83,4	0,1	
Länsförsäkringar	1 117,1	10,8	1 052,0	10,0	642,1	3,5	809,2	2,8	9,7	8,4	8 961,9	8,2	9 420,0	7,6	
LF Fondliv	434,6	4,2	413,3	3,9	221,9	1,2	378,9	1,3	3,8	3,4	3 499,1	3,2	3 741,5	3,0	
LF Liv	682,5	6,6	638,7	6,1	420,2	2,3	430,4	1,5	6,0	5,1	5 459,0	5,0	5 675,7	4,6	
SvBr Liv											3,8	0,0	2,8	0,0	
Moderna Försäkringar	207,7	2,0	194,7	1,8	759,1	4,2	1 188,9	4,1	2,3	2,3	1 120,7	1,0	1 671,5	1,3	
Nordeakoncernen	131,5	1,3	154,7	1,5	419,6	2,3	2 003,9	6,9	1,4	2,6	2 160,8	2,0	4 064,5	3,3	
Nordea L & P	93,8	0,9	114,2	1,1	376,6	2,1	1 942,7	6,7	1,1	2,3	794,0	0,7	2 683,0	2,2	
Nordea Liv I	29,3	0,3	28,8	0,3			0,0	0,0	0,2	0,2	839,9	0,8	828,0	0,7	
Nordea LivSF	8,5	0,1	11,6	0,1	43,1	0,2	61,3	0,2	0,1	0,1	526,9	0,5	553,5	0,4	
Nordnet					113,7	0,6	662,6	2,3	0,1	0,5	179,1	0,2	1 112,8	0,9	
Robur Försäkring	633,3	6,1	662,0	6,3	1 217,5	6,7	2 584,0	8,9	6,2	6,8	8 975,3	8,2	11 094,5	8,9	
S E B	1 874,1	18,2	1 863,8	17,7	4 646,7	25,5	7 580,7	26,1	19,3	19,5	18 156,0	16,6	21 586,5	17,3	
SEB TL Fond	1 783,2	17,3	1 808,6	17,2	4 617,4	25,4	7 554,6	26,0	18,5	19,1	15 027,6	13,7	18 703,2	15,0	
SEB TL Gla	13,8	0,1	10,3	0,1	10,7	0,1	6,5	0,0	0,1	0,1	2 320,6	2,1	2 156,5	1,7	
SEB TL Nya	77,0	0,7	44,9	0,4	18,6	0,1	19,6	0,1	0,7	0,3	807,7	0,7	726,8	0,6	
SalusAnsvar	48,8	0,5	26,4	0,2	0,0	0,0	0,0	0,0	0,4	0,2	573,6	0,5	547,6	0,4	
SalusAn Gr	48,5	0,5	26,2	0,2					0,4	0,2	266,4	0,2	253,6	0,2	
SalusAn Liv	0,3	0,0	0,1	0,0	0,0	0,0	0,0	0,0	0,0	0,0	307,3	0,3	294,1	0,2	
Skandiakoncernen	1 952,3	18,9	2 091,4	19,8	5 721,5	31,4	7 535,6	25,9	20,8	21,2	22 572,5	20,6	24 391,0	19,6	
Skandia	1 015,6	9,9	1 123,2	10,7	2 136,7	11,7	3 130,8	10,8	10,1	10,7	9 560,5	8,7	10 695,1	8,6	
Skandia Liv	936,7	9,1	968,2	9,2	3 584,8	19,7	4 404,9	15,2	10,7	10,5	13 012,0	11,9	13 695,9	11,0	
Änke- o Pupillkassan	0,2	0,0	0,1	0,0	0,1	0,0	0,0	0,0	0,0	0,0	4,2	0,0	3,9	0,0	
Övr. svenska bolag	0,5	0,0	1,5	0,0	0,0	0,0	0,1	0,0	0,0	0,0	0,1	0,0	0,7	0,0	
SAMTLIGA	10 307,0	100,0	10 543,8	100,0	18 199,4	100,0	29 047,2	100,0	100,0	100,0	109 389,3	100,0	124 451,7	100,0	
Traditionell	4 771,2	46,3	4 784,7	45,4	7 311,3	40,2	9 729,6	33,5	45,4	42,8	59 068,4	54,0	62 638,6	50,3	
Fond	5 535,8	53,7	5 759,1	54,6	10 888,1	59,8	19 317,5	66,5	54,6	57,2	50 320,9	46,0	61 813,2	49,7	
Ej konkurrensutsatta															
AFA Liv											640,7	3,9	1 137,7	6,9	
Alecta	2 121,2	99,2	2 153,1	99,1	1 245,8	100,0	1 197,4	100,0	99,2	99,1	12 604,2	77,1	12 335,4	74,9	
AMF Pension											2 765,5	16,9	2 803,8	17,0	
Bliwa											20,6	0,1	20,0	0,1	
KAF Kollekt.	1,0	0,0							0,0		66,3	0,4			
KP Fondförsäkring	9,5	0,4	11,0	0,5					0,4	0,5	41,2	0,3	43,1	0,3	
Skandia Liv	7,5	0,4	9,4	0,4					0,3	0,4	208,3	1,3	121,8	0,7	
Myndigheter															
PPM	142,8	100,0	142,6	100,0	150,8	100,0	182,7	100,0	100,0	100,0	23 818,8	100,0	23 851,1	100,0	

Nyteckning och premieinkomst uppdelat på traditionell liv- och fondförsäkring

- 1) Nyteckning, premier (försäljning av nya försäkringar) inom livförsäkring (individuell- och gruppörsäkring) samt sjuk- och olycksfallsförsäkring.
2) Premieinkomst, totalt premieinflöde för både gamla och nya försäkringar
3) TOTALT marknadsandel baseras på premier och beräknas schablonmässigt som sammanvägning av årlig premie och engångspremie för bolaget i % av motsvarande för samtliga bolag. Sammanvägningen av årlig premie och engångspremie (APE, annual premium equivalent) = årlig premie + engångspremie/10

2004:IV	2004.01.01-2004.12.31
2005:IV	2005.01.01-2005.12.31

Bolagsgrupper	Nyteckning 1)								Premieinkomst 2)					
	Nyteckning: Årlig premie				Nyteckning: Engångspremie				Nyteckning: TOTALT Marknadsandel 3)		(Gamla och nya försäkringar)			
	MSEK		%		MSEK		%		"årlig pr + engångspr/10"		MSEK		%	
Bolag	2004:IV	2005:IV	2004:IV	2005:IV	2004:IV	2005:IV	2004:IV	2005:IV	2004:IV	2005:IV	2004:IV	2005:IV	2004:IV	2005:IV
Konkurrensutsatta														
<u>Traditionell livförsäkring</u>														
Alecta	549,6	12,8	552,5	11,5	196,8	2,7	73,7	0,8	11,3	9,7	5 275,3	9,1	5 645,6	9,0
AMF Pension	648,3	15,1	879,3	18,4	1 677,6	23,2	858,9	8,8	16,2	16,8	8 589,6	14,8	8 432,7	13,5
Aspis liv	1,3	0,0	6,8	0,1					0,0	0,1	175,4	0,3	187,1	0,3
Avanza							893,8	9,2		1,6			1 517,2	2,4
Bliwa	29,2	0,7	24,4	0,5					0,6	0,4	99,1	0,2	108,2	0,2
Danica			3,9	0,1						0,1			2,5	0,0
Folksam	586,2	13,6	793,3	16,6	867,6	12,0	853,3	8,8	13,4	15,3	12 665,5	21,8	12 613,8	20,1
FL För Grupp	0,0	0,0	0,2	0,0					0,0	0,0	457,9	0,8	452,4	0,7
FL Liv AB											259,9	0,4	211,7	0,3
Folksam Liv	267,3	6,2	184,0	3,8	598,4	8,3	394,9	4,1	6,5	3,9	5 220,4	9,0	4 908,1	7,8
KPA Livförs											1 143,6	2,0	1 181,5	1,9
KPA Pension	318,9	7,4	609,1	12,7	269,2	3,7	458,4	4,7	6,9	11,4	5 583,7	9,6	5 860,1	9,4
Handelsbankskonk.	528,9	12,3	554,3	11,6	1 634,4	22,6	1 215,1	12,5	13,8	11,7	7 727,9	13,3	7 403,9	11,8
Handelsbanken Liv	256,6	6,0	281,8	5,9	853,7	11,8	606,5	6,2	6,8	5,9	2 844,1	4,9	2 998,2	4,8
SPP Liv	272,3	6,3	272,5	5,7	780,7	10,8	608,6	6,3	7,0	5,8	4 883,8	8,4	4 405,7	7,0
Holmia	15,3	0,4	14,5	0,3					0,3	0,3	205,8	0,4	258,7	0,4
KAF	0,1	0,0							0,0	0,0	7,4	0,0		0,0
LRF					3,8	0,1	4,4	0,0	0,0	0,0	82,0	0,1	83,4	0,1
Länsförsäkringar	668,4	15,5	638,7	13,3	392,7	5,4	430,4	4,4	14,1	11,8	5 248,6	9,0	5 678,5	9,1
LF Liv	668,4	15,5	638,7	13,3	392,7	5,4	430,4	4,4	14,1	11,8	5 248,6	9,0	5 675,7	9,1
SvBr Liv											2,8	0,0	2,8	0,0
Moderna Försäkringar	0,3	0,0	0,8	0,0			151,7	1,6	0,0	0,3	32,9	0,1	189,0	0,3
Nordeakoncernen	94,7	2,2	109,5	2,3	60,5	0,8	95,3	1,0	2,0	2,1	1 172,9	2,0	1 321,8	2,1
Nordea L & P	57,2	1,3	80,7	1,7	60,5	0,8	95,3	1,0	1,3	1,6	267,3	0,5	493,9	0,8
Nordea Liv I	37,5	0,9	28,8	0,6	0,0	0,0	0,0	0,0	0,7	0,5	905,6	1,6	828,0	1,3
Nordnet							660,1	6,8		1,1			1 110,2	1,8
Robur Försäkring	14,9	0,3	82,8	1,7	5,9	0,1	61,7	0,6	0,3	1,5	437,3	0,8	578,6	0,9
S E B	208,0	4,8	129,2	2,7	39,7	0,5	26,1	0,3	4,2	2,3	3 793,2	6,5	3 259,6	5,2
SEB TL Fond	6,9	0,2	74,0	1,5					0,1	1,3	30,4	0,1	376,3	0,6
SEB TL Gla	24,2	0,6	10,3	0,2	6,5	0,1	6,5	0,1	0,5	0,2	2 538,7	4,4	2 156,5	3,4
SEB TL Nya	176,9	4,1	44,9	0,9	33,3	0,5	19,6	0,2	3,6	0,8	1 224,1	2,1	726,8	1,2
SalusAnsvar	106,9	2,5	26,4	0,6	0,0	0,0			2,1	0,5	578,9	1,0	547,6	0,9
SalusAn Gr	105,4	2,5	26,2	0,5					2,1	0,5	252,8	0,4	253,6	0,4
SalusAn Liv	1,5	0,0	0,1	0,0	0,0	0,0			0,0	0,0	326,1	0,6	294,1	0,5
Skandiaconcernen	848,9	19,7	968,2	20,2	2 353,5	32,5	4 405,2	45,3	21,6	24,5	12 008,5	20,7	13 696,2	21,9
Skandia					16,8	0,2	0,3	0,0	0,0	0,0	21,1	0,0	0,3	0,0
Skandia Liv	848,9	19,7	968,2	20,2	2 336,7	32,3	4 404,9	45,3	21,5	24,5	11 987,4	20,6	13 695,9	21,9
Änke- o Pupillkassan	0,3	0,0	0,1	0,0	0,1	0,0	0,0	0,0	0,0	0,0	4,2	0,0	3,9	0,0
SUMMA	4 301,1	100,0	4 784,7	100,0	7 232,6	100,0	9 729,6	100,0	100,0	100,0	58 104,6	100,0	62 638,6	100,0

Bolagsgrupper	Nyteckning 1)								Premieinkomst 2)					
	Nyteckning: Årlig premie				Nyteckning: Engångspremie				Nyteckning: TOTALT Marknadsandel 3)		(Gamla och nya försäkringar)			
	MSEK		%		MSEK		%		"årlig pr + engångspr/10"		MSEK		%	
Bolag	2004:IV	2005:IV	2004:IV	2005:IV	2004:IV	2005:IV	2004:IV	2005:IV	2004:IV	2005:IV	2004:IV	2005:IV	2004:IV	2005:IV
Konkurrensutsatta														
<u>Fondförsäkring</u>														
AMF Pension	177,1	3,2	408,8	7,1	57,6	1,3	106,3	0,6	3,0	5,5	1 498,4	3,7	1 755,3	2,8
Danica	323,8	5,8	277,3	4,8	350,8	7,9	1 083,4	5,6	5,9	5,0	876,5	2,2	1 927,7	3,1
Folksam	303,7	5,4	485,2	8,4	109,2	2,5	357,8	1,9	5,2	6,8	3 023,8	7,5	3 865,7	6,3
FL Liv AB	3,8	0,1	2,8	0,0					0,1	0,0	4,8	0,0	18,3	0,0
Folksam Liv	17,3	0,3	3,5	0,1					0,3	0,0	5,7	0,0	7,6	0,0
Folksam LO	169,5	3,0	312,3	5,4					2,8	4,1	1 723,7	4,3	1 766,1	2,9
FolksamFond	92,2	1,6	119,6	2,1	109,2	2,5	356,4	1,8	1,7	2,0	877,2	2,2	1 175,2	1,9
KPA Fond	20,9	0,4	47,1	0,8			1,4	0,0	0,3	0,6	412,4	1,0	898,6	1,5
Handelsbankskonk.	452,0	8,1	490,6	8,5	282,3	6,4	1 233,4	6,4	7,9	8,0	5 335,4	13,3	6 684,6	10,8
Handelsbanken Liv	201,6	3,6	253,3	4,4	171,7	3,9	1 074,4	5,6	3,6	4,7	2 202,3	5,5	3 419,4	5,5
SPP Liv Fond	250,4	4,5	237,4	4,1	110,6	2,5	159,0	0,8	4,3	3,3	3 133,1	7,8	3 265,2	5,3
KP Fond	7,1	0,1	6,4	0,1	4,8	0,1	2,1	0,0	0,1	0,1	70,2	0,2	72,4	0,1
Länsförsäkringar	587,6	10,5	413,3	7,2	285,2	6,4	378,9	2,0	10,2	5,9	3 454,6	8,6	3 741,5	6,1
Moderna Försäkringar	184,7	3,3	193,9	3,4	276,9	6,2	1 037,2	5,4	3,5	3,9	412,3	1,0	1 482,4	2,4
Nordeakoncernen	39,9	0,7	45,1	0,8	175,2	3,9	1 908,6	9,9	1,0	3,1	794,4	2,0	2 742,6	4,4
Nordea L & P	22,3	0,4	33,5	0,6	35,0	0,8	1 847,3	9,6	0,4	2,8	145,2	0,4	2 189,2	3,5
Nordea LivSF	17,5	0,3	11,6	0,2	140,2	3,2	61,3	0,3	0,5	0,2	649,1	1,6	553,5	0,9
Nordnet							2,4	0,0		0,0			2,6	0,0
Robur Försäkring	563,1	10,1	579,2	10,1	695,9	15,7	2 522,3	13,1	10,5	10,8	6 377,6	15,9	10 516,0	17,0
S E B	1 951,0	34,9	1 734,6	30,1	1 389,3	31,3	7 554,6	39,1	34,6	32,4	10 064,9	25,1	18 326,9	29,6
Skandiaconcernen	1 007,5	18,0	1 123,2	19,5	809,3	18,2	3 130,5	16,2	18,0	18,7	8 221,9	20,5	10 694,8	17,3
Övr. svenska bolag	0,0	0,0	1,5	0,0	0,9	0,0	0,1	0,0	0,0	0,0	3,7	0,0	0,7	0,0
Banco Fond	0,0	0,0			0,9	0,0			0,0	0,0	3,7	0,0		0,0
PP Pension Fond			1,5	0,0			0,1	0,0		0,0			0,7	0,0
SUMMA	5 597,5	100,0	5 759,1	100,0	4 437,3	100,0	19 317,5	100,0	100,0	100,0	40 133,5	100,0	61 813,2	100,0

Källa: Finansinspektionens blankett P2

Sveriges Försäkringsförbund

2006-02-10 IKL R2

Nyteckning och premieinkomst uppdelat på traditionell liv- och fondförsäkring

- 1) Nyteckning, premier (försäljning av nya försäkringar) inom livförsäkring (individuell- och gruppörsäkring) samt sjuk- och olycksfallsförsäkring.
 2) Premieinkomst, totalt premieinflöde för både gamla och nya försäkringar
 3) TOTALT marknadsandel baseras på premier och beräknas schablonmässigt som sammanvägning av årlig premie och engångspremie för bolaget i % av motsvarande för samtliga bolag. Sammanvägningen av årlig premie och engångspremie (APE, annual premium equivalent) = årlig premie + engångspremie/10

2005:III	2004.10.01-2005.09.30
2005:IV	2005.01.01-2005.12.31

Bolagsgrupper	Nyteckning 1)								Premieinkomst 2)							
	Nyteckning: Årlig premie				Nyteckning: Engångspremie				Nyteckning: TOTALT Marknadsandel 3)				(Gamla och nya försäkringar)			
	Bolag	MSEK	%	MSEK	%	MSEK	%	MSEK	%	MSEK	%	MSEK	%	MSEK	%	
Konkurrensutsatta	2005:III	2005:IV	2005:III	2005:IV	2005:III	2005:IV	2005:III	2005:IV	2005:III	2005:IV	2005:III	2005:IV	2005:III	2005:IV		
Traditionell livförsäkring																
Alecta	524,2	11,0	552,5	11,5	111,6	1,5	73,7	0,8	9,7	9,7	5 466,9	9,3	5 645,6	9,0		
AMF Pension	833,1	17,5	879,3	18,4	735,8	10,1	858,9	8,8	16,5	16,8	8 096,2	13,7	8 432,7	13,5		
Aspis liv	7,1	0,1	6,8	0,1					0,1	0,1	315,9	0,5	187,1	0,3		
Avanza					162,7	2,2	893,8	9,2	0,3	1,6	336,3	0,6	1 517,2	2,4		
Bliwa	24,1	0,5	24,4	0,5					0,4	0,4	105,2	0,2	108,2	0,2		
Danica	2,6	0,1	3,9	0,1					0,0	0,1	1,4	0,0	2,5	0,0		
Folksam	820,0	17,2	793,3	16,6	838,0	11,5	853,3	8,8	16,4	15,3	12 720,7	21,5	12 613,8	20,1		
FL För Grupp	0,2	0,0	0,2	0,0					0,0	0,0	448,6	0,8	452,4	0,7		
FL Liv AB											231,1	0,4	211,7	0,3		
Folksam Liv	213,1	4,5	184,0	3,8	425,2	5,8	394,9	4,1	4,6	3,9	4 944,3	8,4	4 908,1	7,8		
KPA Livförs											1 181,0	2,0	1 181,5	1,9		
KPA Pension	606,8	12,7	609,1	12,7	412,7	5,6	458,4	4,7	11,8	11,4	5 915,8	10,0	5 860,1	9,4		
Handelsbankskonc.	553,9	11,6	554,3	11,6	1 198,2	16,4	1 215,1	12,5	12,2	11,7	7 270,2	12,3	7 403,9	11,8		
Handelsbanken Liv	296,5	6,2	281,8	5,9	629,1	8,6	606,5	6,2	6,5	5,9	2 879,8	4,9	2 998,2	4,8		
SPP Liv	257,3	5,4	272,5	5,7	569,1	7,8	608,6	6,3	5,7	5,8	4 390,4	7,4	4 405,7	7,0		
Holmia	14,2	0,3	14,5	0,3					0,3	0,3	227,9	0,4	258,7	0,4		
KAF											0,5	0,0				
LRF					4,1	0,1	4,4	0,0	0,0	0,0	82,7	0,1	83,4	0,1		
Länsförsäkringar	682,5	14,3	638,7	13,3	420,2	5,7	430,4	4,4	13,2	11,8	5 462,8	9,2	5 678,5	9,1		
LF Liv	682,5	14,3	638,7	13,3	420,2	5,7	430,4	4,4	13,2	11,8	5 459,0	9,2	5 675,7	9,1		
SvBr Liv											3,8	0,0	2,8	0,0		
Moderna Försäkringar	0,4	0,0	0,8	0,0					0,0	0,3	35,7	0,1	189,0	0,3		
Nordeakoncernen	100,5	2,1	109,5	2,3	68,8	0,9	95,3	1,0	2,0	2,1	1 178,1	2,0	1 321,8	2,1		
Nordea L & P	71,2	1,5	80,7	1,7	68,8	0,9	95,3	1,0	1,4	1,6	338,3	0,6	493,9	0,8		
Nordea Liv I	29,3	0,6	28,8	0,6					0,0	0,0	839,9	1,4	828,0	1,3		
Nordnet					113,7	1,6	660,1	6,8	0,2	1,1	179,1	0,3	1 110,2	1,8		
Robur Försäkring	58,8	1,2	82,8	1,7	43,3	0,6	61,7	0,6	1,1	1,5	518,7	0,9	578,6	0,9		
S E B	164,0	3,4	129,2	2,7	29,2	0,4	26,1	0,3	3,0	2,3	3 479,3	5,9	3 259,6	5,2		
SEB TL Fond	73,1	1,5	74,0	1,5					1,3	1,3	350,9	0,6	376,3	0,6		
SEB TL Gla	13,8	0,3	10,3	0,2	10,7	0,1	6,5	0,1	0,3	0,2	2 320,6	3,9	2 156,5	3,4		
SEB TL Nya	77,0	1,6	44,9	0,9	18,6	0,3	19,6	0,2	1,4	0,8	807,7	1,4	726,8	1,2		
SalusAnsvar	48,8	1,0	26,4	0,6	0,0	0,0			0,9	0,5	573,6	1,0	547,6	0,9		
SalusAn Gr	48,5	1,0	26,2	0,5					0,9	0,5	266,4	0,5	253,6	0,4		
SalusAn Liv	0,3	0,0	0,1	0,0	0,0	0,0			0,0	0,0	307,3	0,5	294,1	0,5		
Skandiakoncernen	936,7	19,6	968,2	20,2	3 585,7	49,0	4 405,2	45,3	23,5	24,5	13 012,9	22,0	13 696,2	21,9		
Skandia					1,0	0,0	0,3	0,0	0,0	0,0	1,0	0,0	0,3	0,0		
Skandia Liv	936,7	19,6	968,2	20,2	3 584,8	49,0	4 404,9	45,3	23,5	24,5	13 012,0	22,0	13 695,9	21,9		
Änke- o Pupillkassan	0,2	0,0	0,1	0,0	0,1	0,0	0,0	0,0	0,0	0,0	4,2	0,0	3,9	0,0		
SUMMA	4 771,2	100,0	4 784,7	100,0	7 311,3	100,0	9 729,6	100,0	100,0	100,0	59 068,4	100,0	62 638,6	100,0		

Bolagsgrupper	Nyteckning 1)								Premieinkomst 2)							
	Nyteckning: Årlig premie				Nyteckning: Engångspremie				Nyteckning: TOTALT Marknadsandel 3)				(Gamla och nya försäkringar)			
	Bolag	MSEK	%	MSEK	%	MSEK	%	MSEK	%	MSEK	%	MSEK	%	MSEK	%	
Konkurrensutsatta	2005:III	2005:IV	2005:III	2005:IV	2005:III	2005:IV	2005:III	2005:IV	2005:III	2005:IV	2005:III	2005:IV	2005:III	2005:IV		
Fondförsäkring																
AMF Pension	375,5	6,8	408,8	7,1	94,7	0,9	106,3	0,6	5,8	5,5	1 691,9	3,4	1 755,3	2,8		
Danica	269,8	4,9	277,3	4,8	680,1	6,2	1 083,4	5,6	5,1	5,0	1 363,3	2,7	1 927,7	3,1		
Folksam	445,7	8,1	485,2	8,4	273,7	2,5	357,8	1,9	7,1	6,8	3 233,8	6,4	3 865,7	6,3		
FL Liv AB	2,9	0,1	2,8	0,0					0,0	0,0	14,5	0,0	18,3	0,0		
Folksam Liv	6,9	0,1	3,5	0,1					0,1	0,0	7,1	0,0	7,6	0,0		
Folksam LO	303,2	5,5	312,3	5,4					4,6	4,1	1 737,8	3,5	1 766,1	2,9		
FolksamFond	108,6	2,0	119,6	2,1	272,2	2,5	356,4	1,8	2,0	2,0	1 022,3	2,0	1 175,2	1,9		
KPA Fond	24,1	0,4	47,1	0,8	1,4	0,0	1,4	0,0	0,4	0,6	452,0	0,9	898,6	1,5		
Handelsbankskonc.	464,8	8,4	490,6	8,5	576,9	5,3	1 233,4	6,4	7,9	8,0	5 701,5	11,3	6 684,6	10,8		
Handelsbanken Liv	243,4	4,4	253,3	4,4	441,0	4,1	1 074,4	5,6	4,3	4,7	2 625,8	5,2	3 419,4	5,5		
SPP Liv Fond	221,4	4,0	237,4	4,1	135,9	1,2	159,0	0,8	3,5	3,3	3 075,7	6,1	3 265,2	5,3		
KP Fond	6,5	0,1	6,4	0,1	3,4	0,0	2,1	0,0	0,1	0,1	70,8	0,1	72,4	0,1		
Länsförsäkringar	434,6	7,9	413,3	7,2	221,9	2,0	378,9	2,0	6,9	5,9	3 499,1	7,0	3 741,5	6,1		
Moderna Försäkringar	207,3	3,7	193,9	3,4	759,1	7,0	1 037,2	5,4	4,3	3,9	1 084,9	2,2	1 482,4	2,4		
Nordeakoncernen	31,0	0,6	45,1	0,8	350,9	3,2	1 908,6	9,9	1,0	3,1	982,6	2,0	2 742,6	4,4		
Nordea L & P	22,5	0,4	33,5	0,6	307,8	2,8	1 847,3	9,6	0,8	2,8	455,7	0,9	2 189,2	3,5		
Nordea LivSF	8,5	0,2	11,6	0,2	43,1	0,4	61,3	0,3	0,2	0,2	526,9	1,0	553,5	0,9		
Nordnet											2,4	0,0	2,6	0,0		
Robur Försäkring	574,5	10,4	579,2	10,1	1 174,2	10,8	2 522,3	13,1	10,4	10,8	8 456,6	16,8	10 516,0	17,0		
S E B	1 710,1	30,9	1 734,6	30,1	4 617,4	42,4	7 554,6	39,1	32,8	32,4	14 676,7	29,2	18 326,9	29,6		
Skandiakoncernen	1 015,6	18,3	1 123,2	19,5	2 135,7	19,6	3 130,5	16,2	18,6	18,7	9 559,6	19,0	10 694,8	17,3		
Övr. svenska bolag	0,5	0,0	1,5	0,0	0,0	0,0	0,1	0,0	0,0	0,0	0,1	0,0	0,7	0,0		
SUMMA	5 535,8	100,0	5 759,1	100,0	10 888,1	100,0	19 317,5	100,0	100,0	100,0	50 320,9	100,0	61 813,2	100,0		

Nyteckning, premier (försäljning av nya försäkringar)

Exklusive PPM.

Traditionell livförsäkring	Nyteckning											
	Årlig premie						Engångspremie					
	2004.01.01- 2004.12.31		2004.10.01- 2005.09.30		2005.01.01- 2005.12.31		2004.01.01- 2004.12.31		2004.10.01- 2005.09.30		2005.01.01- 2005.12.31	
	MSEK	%	MSEK	%	MSEK	%	MSEK	%	MSEK	%	MSEK	%
Tjänstepensionsförsäkring												
<i>Konkurrensutsatt</i>	3 085	48	3 651	53	3 674	53	5 107	60	4 035	47	4 236	39
<i>Ej konkurrensutsatt</i>	2 174	34	2 130	31	2 163	31	1 241	15	1 246	15	1 197	11
Privat pensionsförsäkring	179	3	185	3	198	3	129	2	185	2	216	2
Kapitalförsäkring	381	6	303	4	306	4	1 992	24	3 087	36	5 273	48
Grupplivförsäkring												
<i>Tjänste</i>	48	1	67	1	66	1	0		0		0	
<i>Privat</i>	126	2	95	1	83	1	4		4		4	
Ouppsägbar sjuk- och olycksfallsförsäkring												
Individuell												
<i>Tjänste</i>	259	4	299	4	293	4	0		0		0	
<i>Privat</i>	24		31		31		0		0		0	
Grupp												
<i>Tjänste</i>	96	1	93	1	101	1	0		0		0	
<i>Privat</i>	104	2	48	1	33		0		0		0	
Totalt	6 475	100	6 901	100	6 947	100	8 473	100	8 557	100	10 927	100

Fondförsäkring	Nyteckning											
	Årlig premie						Engångspremie					
	2004.01.01- 2004.12.31		2004.10.01- 2005.09.30		2005.01.01- 2005.12.31		2004.01.01- 2004.12.31		2004.10.01- 2005.09.30		2005.01.01- 2005.12.31	
	MSEK	%	MSEK	%	MSEK	%	MSEK	%	MSEK	%	MSEK	%
Tjänstepensionsförsäkring												
<i>Konkurrensutsatt</i>	4 127	74	4 405	79	4 569	79	1 300	29	1 344	12	1 438	7
<i>Ej konkurrensutsatt</i>	5		9		11		0		0		0	
Privat pensionsförsäkring	339	6	285	5	289	5	126	3	142	1	158	1
Kapitalförsäkring	1 132	20	846	15	901	16	3 011	68	9 402	86	17 721	92
Grupplivförsäkring												
<i>Tjänste</i>												
<i>Privat</i>												
Ouppsägbar sjuk- och olycksfallsförsäkring												
Individuell												
<i>Tjänste</i>												
<i>Privat</i>												
Grupp												
<i>Tjänste</i>												
<i>Privat</i>												
Totalt	5 602	100	5 545	100	5 770	100	4 437	100	10 888	100	19 318	100

Summan av Traditionell livförsäkring och Fondförsäkring	Nyteckning													
	Årlig premie							Engångspremie						
	2004.01.01- 2004.12.31		2004.10.01- 2005.09.30		2005.01.01- 2005.12.31		*	2004.01.01- 2004.12.31		2004.10.01- 2005.09.30		2005.01.01- 2005.12.31		*
	MSEK	%	MSEK	%	MSEK	%	*	MSEK	%	MSEK	%	MSEK	%	*
Tjänstepensionsförsäkring														
<i>Konkurrensutsatt</i>	7 212	60	8 056	65	8 244	65	14	6 407	50	5 379	28	5 675	19	-11
<i>Ej konkurrensutsatt</i>	2 179	18	2 139	17	2 174	17	0	1 241	10	1 246	6	1 197	4	-3
Privat pensionsförsäkring	518	4	470	4	487	4	-6	255	2	326	2	374	1	47
Kapitalförsäkring	1 512	13	1 149	9	1 206	9	-20	5 004	39	12 489	64	22 994	76	360
Grupplivförsäkring														
<i>Tjänste</i>	48		67	1	66	1	38	0		0		0		
<i>Privat</i>	126	1	95	1	83	1	-34	4		4		4		14
Ouppsägbar sjuk- och olycksfallsförsäkring														
Individuell														
<i>Tjänste</i>	259	2	299	2	293	2	13	0		0		0		45
<i>Privat</i>	24		31		31		31	0		0		0		13100
Grupp														
<i>Tjänste</i>	96	1	93	1	101	1	5	0		0		0		-100
<i>Privat</i>	104	1	48		33		-68	0		0		0		
Totalt	12 077	100	12 446	100	12 717	100	5	12 911	100	19 445	100	30 245	100	134

Kapitalpension, se sidan 18, ingår i Kapitalförsäkring ovan.

* = procentuell förändring från föregående år

Premieinkomst, totalt premieinflöde för både gamla och nya försäkringar.

Exklusive PPM.

Traditionell livförsäkring	Premieinkomst					
	2004.01.01- 2004.12.31		2004.10.01- 2005.09.30		2005.01.01- 2005.12.31	
	MSEK	%	MSEK	%	MSEK	%
Tjänstepensionsförsäkring						
<i>Konkurrensutsatt</i>	36 166	48	35 799	48	36 203	46
<i>Ej konkurrensutsatt</i>	16 795	22	15 665	21	15 281	20
Privat pensionsförsäkring	6 303	8	6 306	8	6 543	8
Kapitalförsäkring	5 616	7	6 631	9	9 503	12
Grupplivförsäkring						
<i>Tjänste</i>	1 691	2	1 710	2	1 705	2
<i>Privat</i>	4 753	6	4 704	6	4 868	6
Ouppsägbar sjuk- och olyckfallsförsäkring						
Individuell						
<i>Tjänste</i>	1 730	2	2 219	3	2 205	3
<i>Privat</i>	696	1	808	1	800	1
Grupp						
<i>Tjänste</i>	685	1	532	1	504	1
<i>Privat</i>	464	1	359		308	
Totalt	74 899	100	74 733	100	77 920	100

Fondförsäkring	Premieinkomst					
	2004.01.01- 2004.12.31		2004.10.01- 2005.09.30		2005.01.01- 2005.12.31	
	MSEK	%	MSEK	%	MSEK	%
Tjänstepensionsförsäkring						
<i>Konkurrensutsatt</i>	24 584	61	26 159	52	27 406	44
<i>Ej konkurrensutsatt</i>	31		41		43	
Privat pensionsförsäkring	3 084	8	3 255	6	3 418	6
Kapitalförsäkring	12 465	31	20 907	42	30 989	50
Grupplivförsäkring						
<i>Tjänste</i>						
<i>Privat</i>						
Ouppsägbar sjuk- och olyckfallsförsäkring						
Individuell						
<i>Tjänste</i>						
<i>Privat</i>						
Grupp						
<i>Tjänste</i>						
<i>Privat</i>						
Totalt	40 164	100	50 362	100	61 856	100

Summan av Traditionell livförsäkring och Fondförsäkring	Premieinkomst							
	2004.01.01- 2004.12.31		2004.10.01- 2005.09.30		2005.01.01- 2005.12.31			
	MSEK	%	MSEK	%	MSEK	%	*	
Tjänstepensionsförsäkring								
<i>Konkurrensutsatt</i>	60 751	53	61 958	50	63 609	46	5	
<i>Ej konkurrensutsatt</i>	16 826	15	15 706	13	15 324	11	-9	
Privat pensionsförsäkring	9 387	8	9 561	8	9 960	7	6	
Kapitalförsäkring	18 081	16	27 538	22	40 492	29	124	
Grupplivförsäkring								
<i>Tjänste</i>	1 691	1	1 710	1	1 705	1	1	
<i>Privat</i>	4 753	4	4 704	4	4 868	3	2	
Ouppsägbar sjuk- och olyckfallsförsäkring								
Individuell								
<i>Tjänste</i>	1 730	2	2 219	2	2 205	2	27	
<i>Privat</i>	696	1	808	1	800	1	15	
Grupp								
<i>Tjänste</i>	685	1	532		504		-26	
<i>Privat</i>	464		359		308		-34	
Totalt	115 064	100	125 095	100	139 776	100	21	

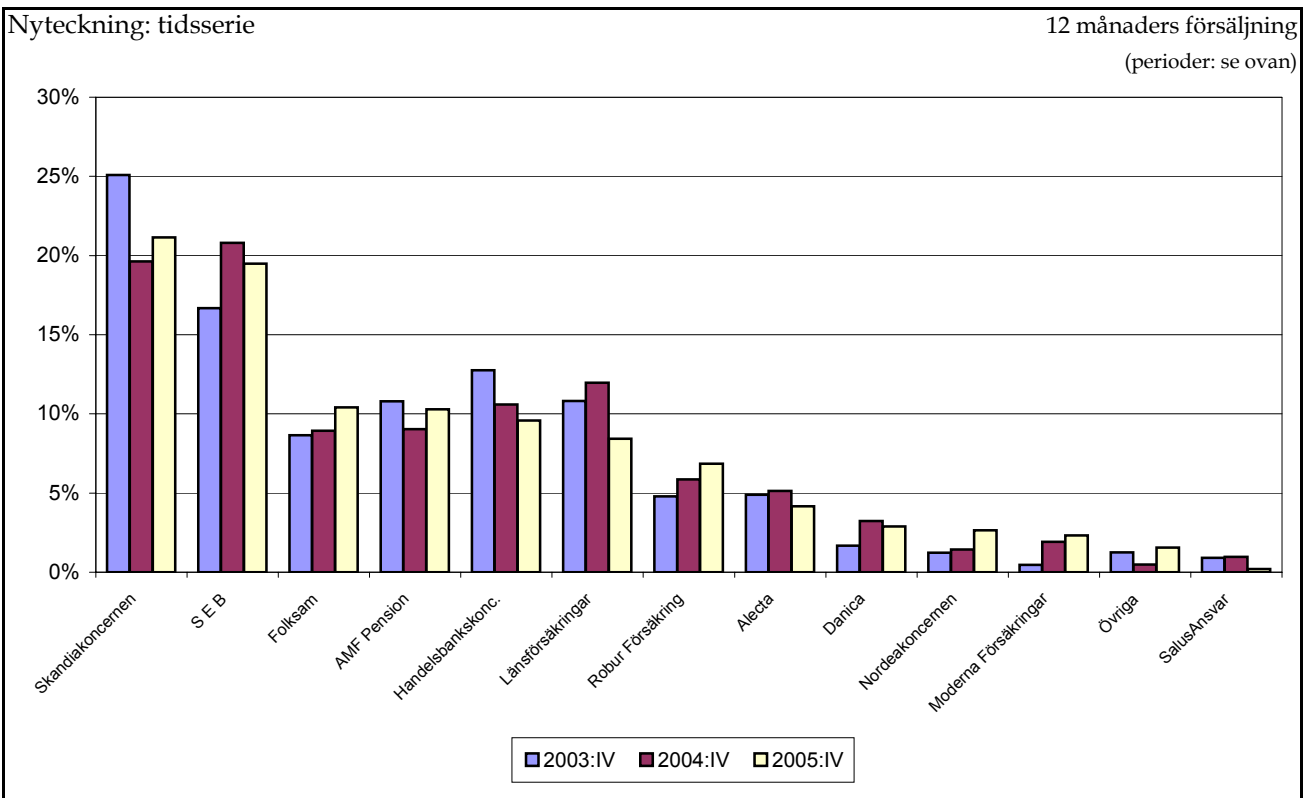
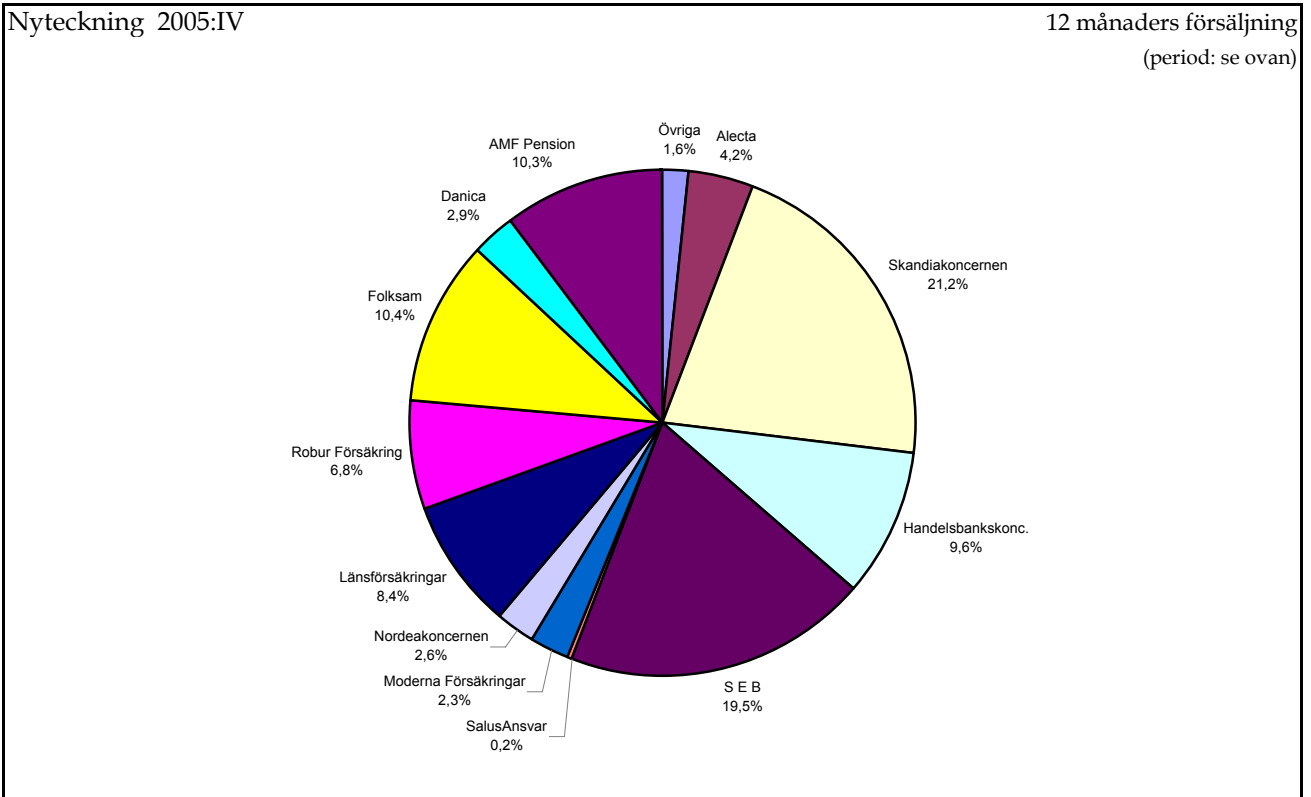
**Kapitalpension, se sidan 18, ingår i
Kapitalförsäkring ovan.**

* = procentuell förändring från föregående år

Nyteckning

Nyteckning, TOTALT, Marknadsandelar
 Konkurrensutsett affär
 Källa: tabell sidan 6
 (uppgifterna är baserade på premier för nya försäkringar)

2003:IV = 2003.01.01 - 2003.12.31
 2004:IV = 2004.01.01 - 2003.12.31
 2005:IV = 2005.01.01 - 2005.12.31



Marknadsandelar, totalt, beräknas schablonmässigt som sammanvägning mellan årlig premie och engångspremie för bolaget i % av motsvarande för samtliga bolag.

Sammanvägning: årlig premie + engångspremie/10

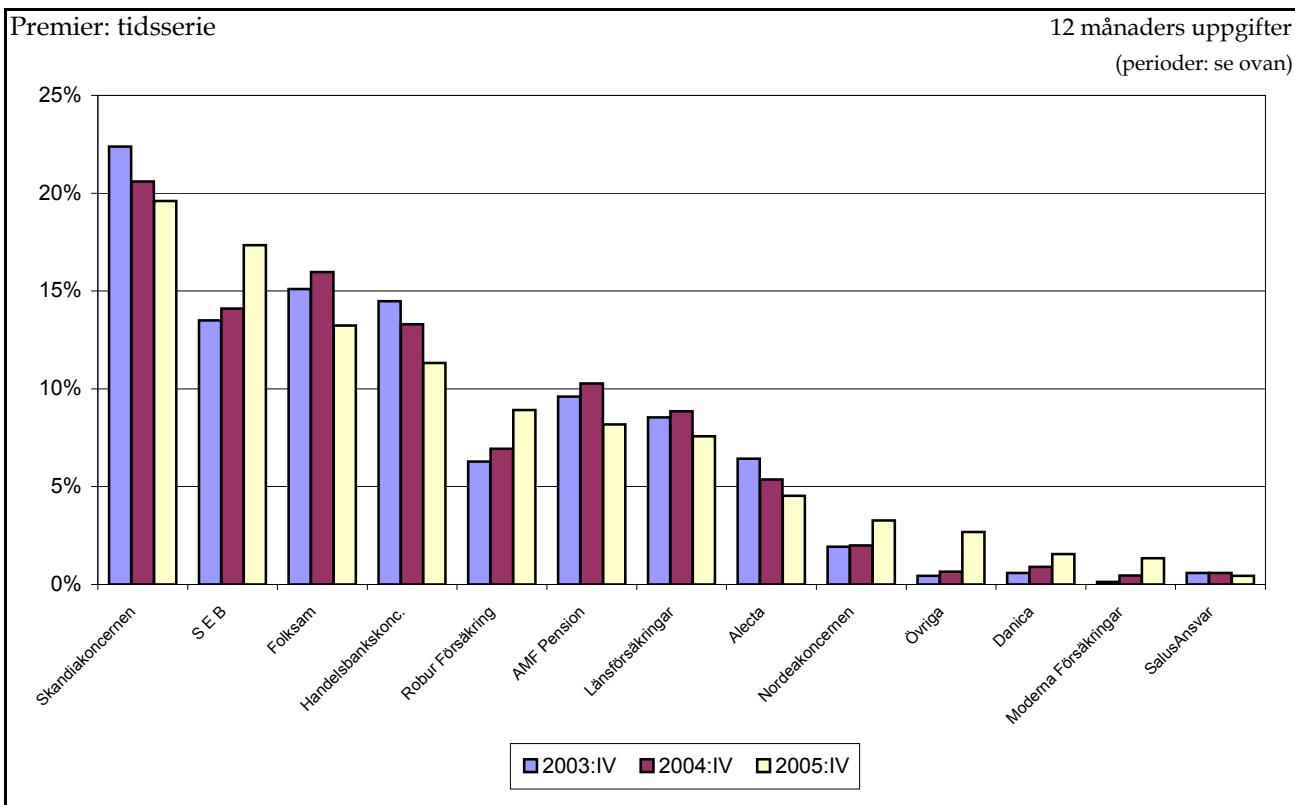
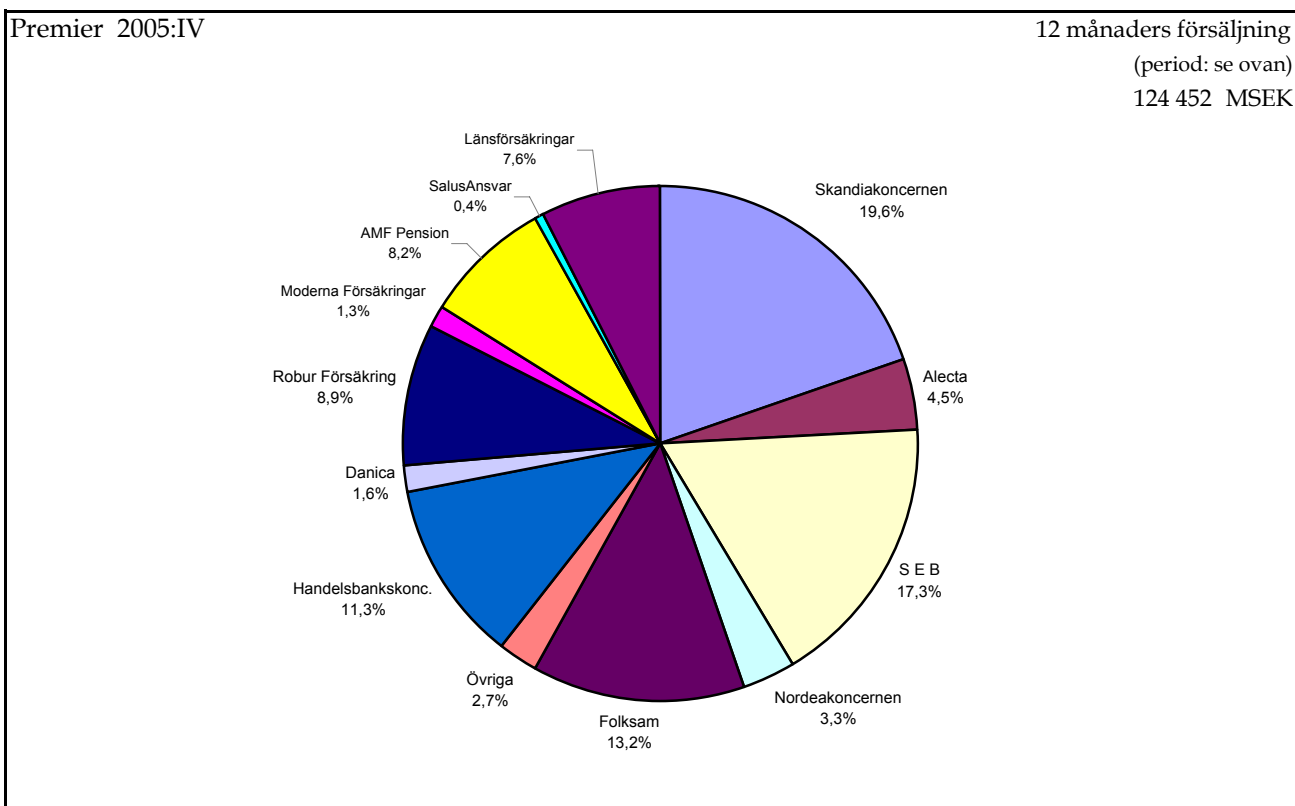
Premier Marknadsandelar

Premier: totalt premieinflöde för både gamla och nya försäkringar. Konkurrensutsatt affär.
Källa: tabell sid 6, kolum längst till höger.

2003:IV = 2003.01.01 - 2003.12.31

2004:IV = 2004.01.01 - 2003.12.31

2005:IV = 2005.01.01 - 2005.12.31



Premier

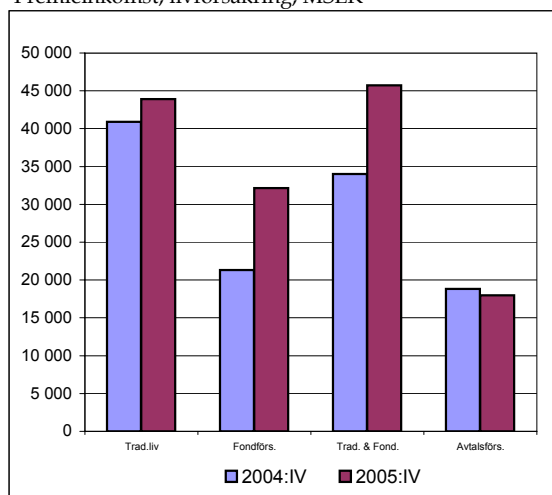
2004:IV = 2004.01.01 - 2004.12.31

2005:IV = 2005.01.01 - 2005.12.31

Premier, totalt hela branschen (MSEK)	2004:IV	2005:IV	Föränd. %
(1) Traditionella livförsäkringsbolag	40 905	43 905	7,3
(2) Fondförsäkringsbolag	21 327	32 150	50,7
(3) Traditionell- och Fondförsäkringsbolag	33 993	45 741	34,6
(4) Avtalsförsäkringsbolag, liv	18 839	17 981	-4,6
Summa livförsäkring	115 064	139 777	21,5
(5) Skadeförsäkring, individuellt tecknad	51 107	54 761	7,1
(6) Avtalsförsäkringsbolag, skade	9 767	11 180	14,5
därav			
Avgångsbidragförsäkring (AGB)	108	21	-80,6
Sjuk- o olycksfallsförsäkring (AGS)	9 578	10 510	9,7
Trygghetsförsäkring vid arbetsskada (TFA)	81	649	701,2
(7) Skadeförsäkring i livbolagen*	612	771	26,0
Summa skadeförsäkring	61 486	66 712	8,5
Totalt	176 550	206 489	17,0

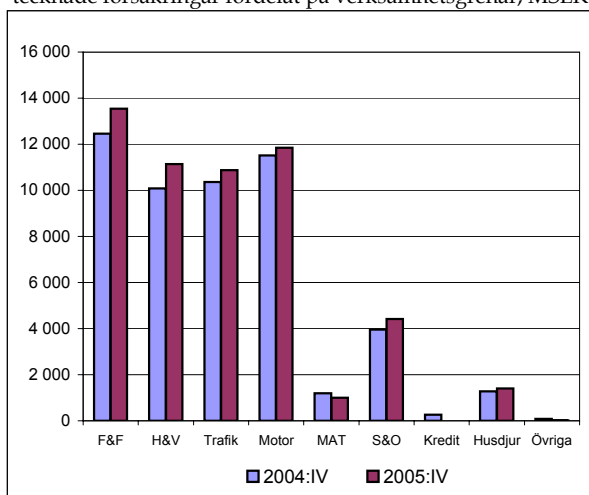
* Livbolagens skadeförsäkringsrörelse omfattar kort sjuk- och olycksfallsförsäkring

Premieinkomst, livförsäkring, MSEK



Premieinkomst, skadeförsäkring, individuellt

tecknade försäkringar fördelat på verksamhetsgrenar, MSEK



Bolagstyp	2004:IV		2005:IV	
	MSEK	%	MSEK	%
(1) Trad.liv	40 905	35,5	43 905	31,4
(2) Fondförs.	21 327	18,5	32 150	23,0
(3) Trad. & Fond.	33 993	29,5	45 741	32,7
(4) Avtalsförs.	18 839	16,4	17 981	12,9
Totalt	115 064	100	139 777	100

Verksamhetsgren	2004:IV		2005:IV	
	MSEK	%	MSEK	%
F&F	12 451	24,3	13 543	25,0
H&V	10 080	19,7	11 139	20,5
Trafik	10 357	20,2	10 882	20,1
Motor	11 511	22,5	11 846	21,8
MAT	1 198	2,3	1 004	1,9
S&O	3 957	7,7	4 413	8,1
Kredit	267	0,5	0	0,0
Husdjur	1 285	2,5	1 405	2,6
Övriga	87	0,2	18	0,0
Totalt	51 194	100	54 250	100

Förkortningar på vissa verksamhetsgrenar

F&F: Företag- och Fastighet

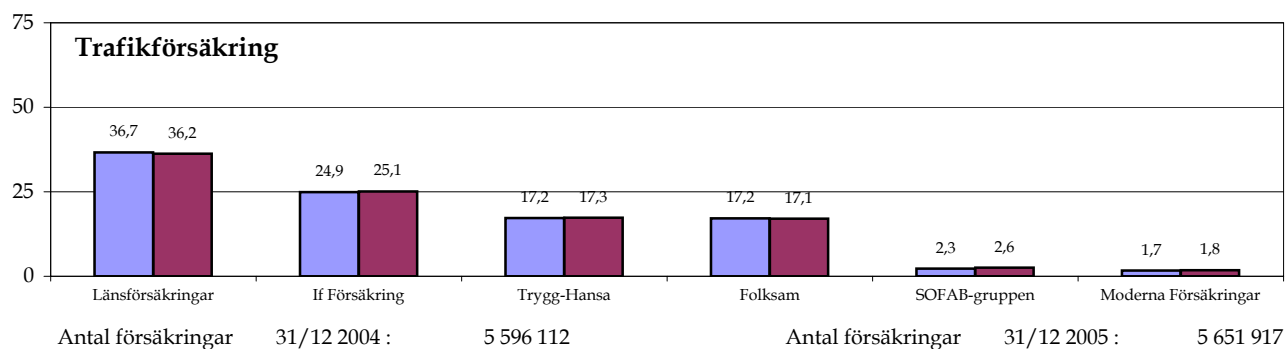
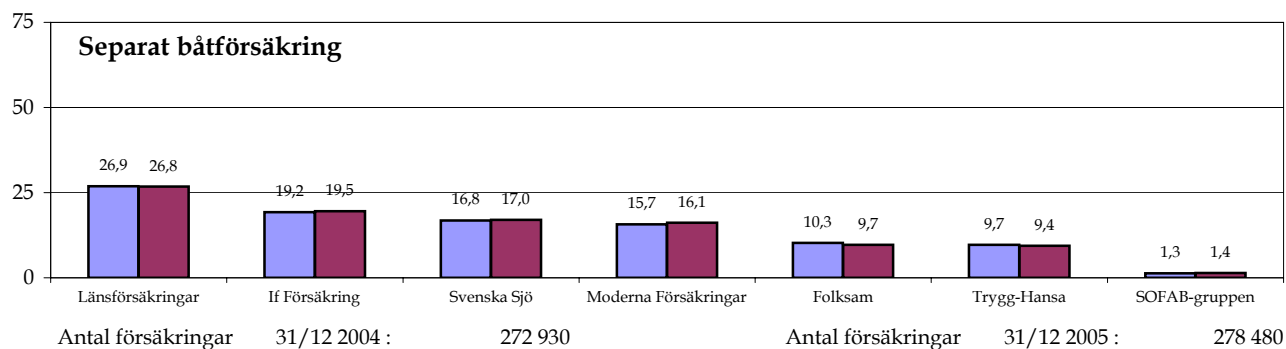
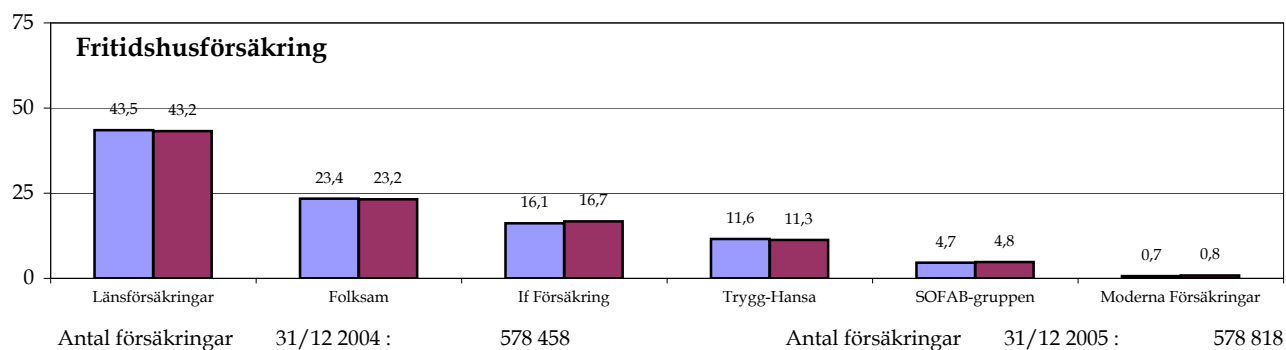
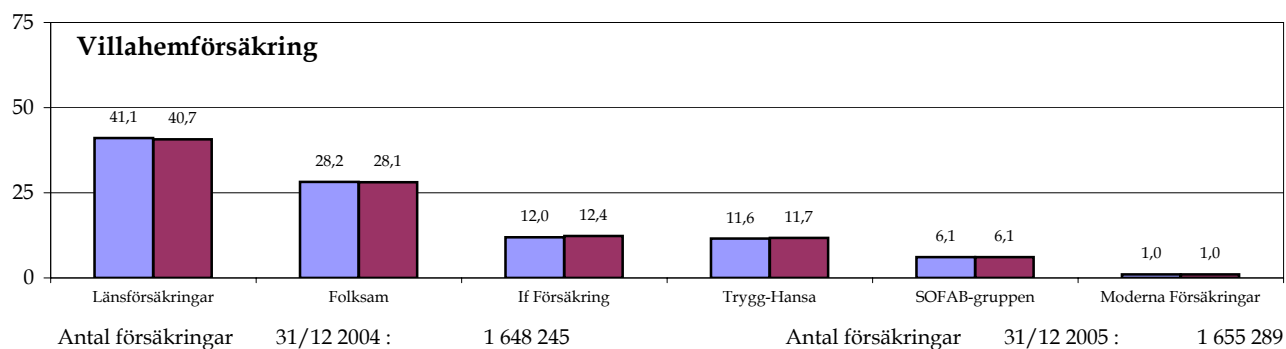
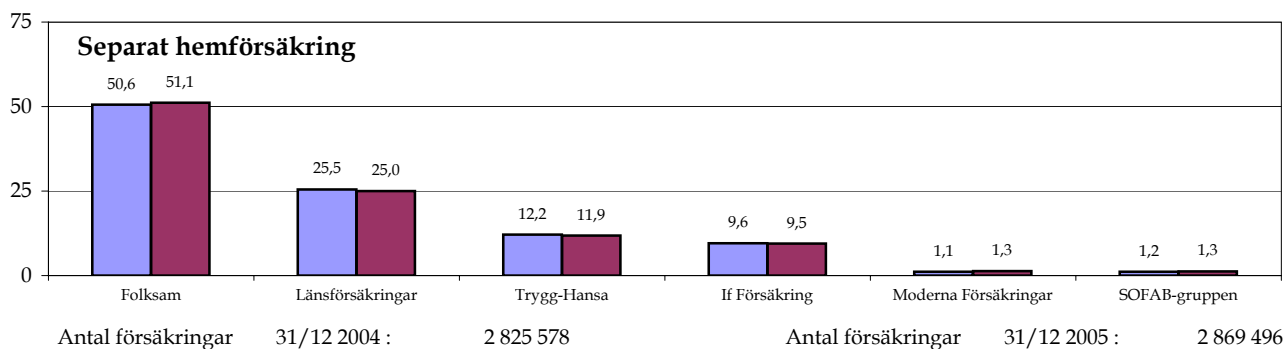
H&V: Hem- och Villa

MAT: Fartyg, Transport och Luftfart

S&O: Sjuk- och Olycksfall

Marknadsandelar - antalet försäkringar

31/12 2004
31/12 2005



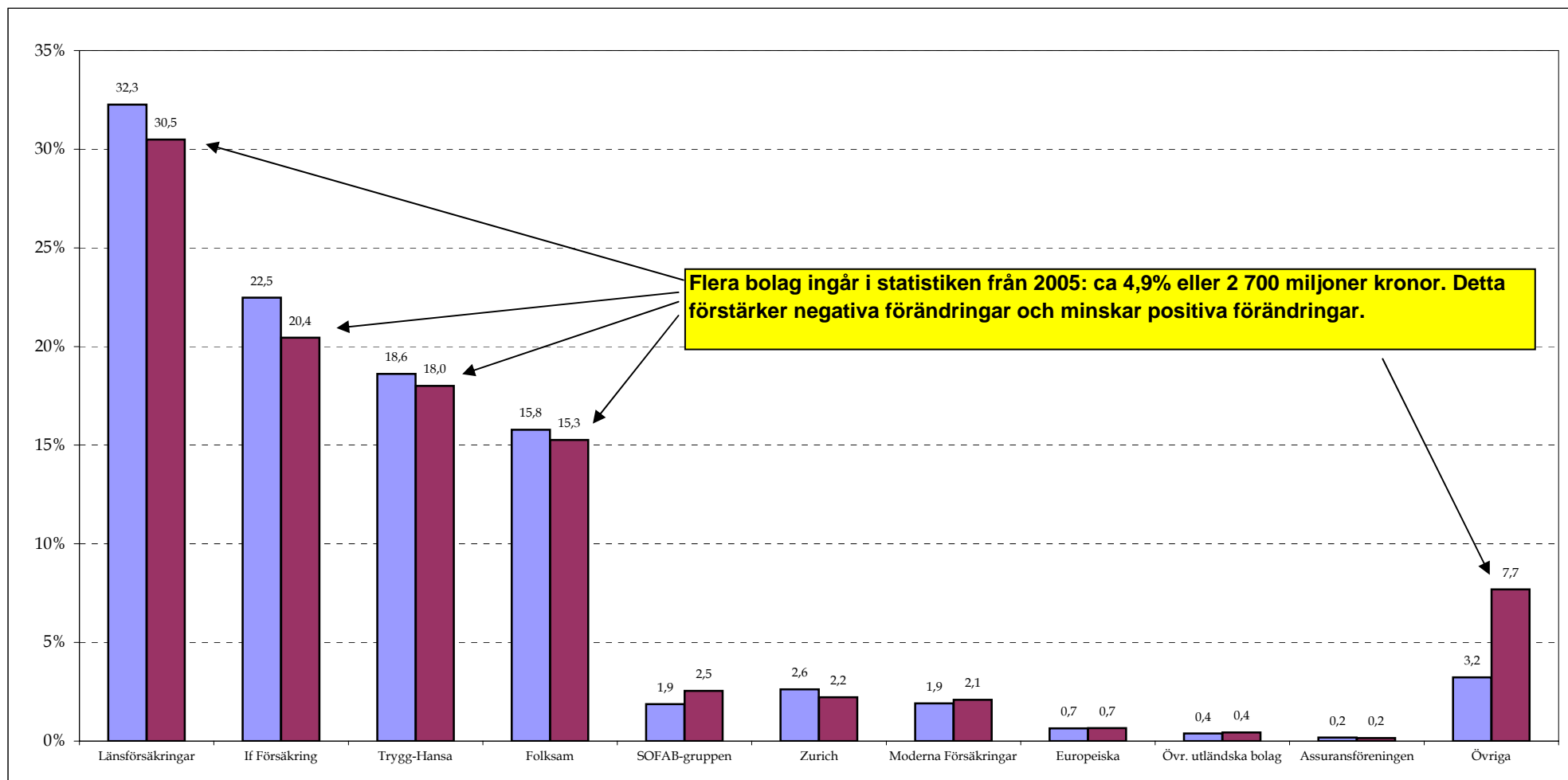
Marknadsandelar - Inbetalda premier

Inbetalda premier inom skadeförsäkring, exkl. avtalsförsäkringsbolag

Direkt affär i Sverige, MSEK

	2004.01.01 - 2004.12.31	2005.01.01 - 2005.12.31	Förändr. %
Inbetalda premier	51 106,5	54 760,7	7,2

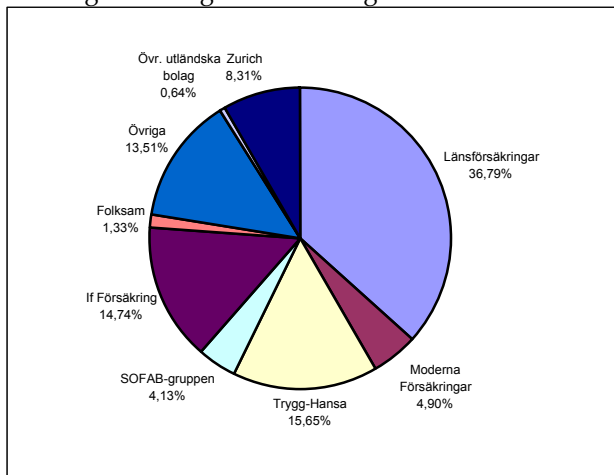
2004.01.01 - 2004.12.31
2005.01.01 - 2005.12.31



Marknadsandelar - vissa försäkringsgrenar

Period: 2005.01.01 - 2005.12.31

Företag och fastighetsförsäkring

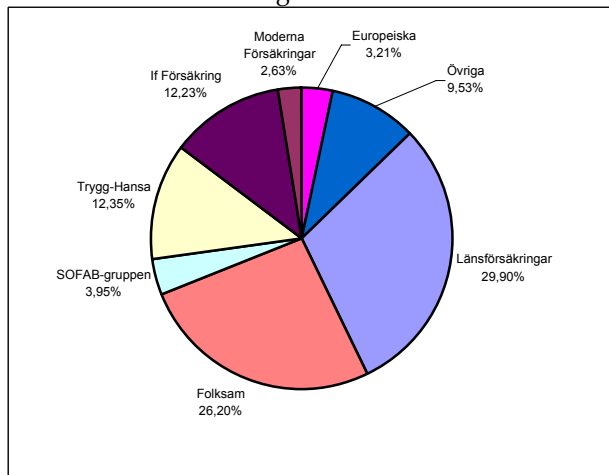


Inbetalda premier MSEK: 13 542,8

Föregående period: 12 451,4

Föregående period: 2004.01.01 - 2004.12.31

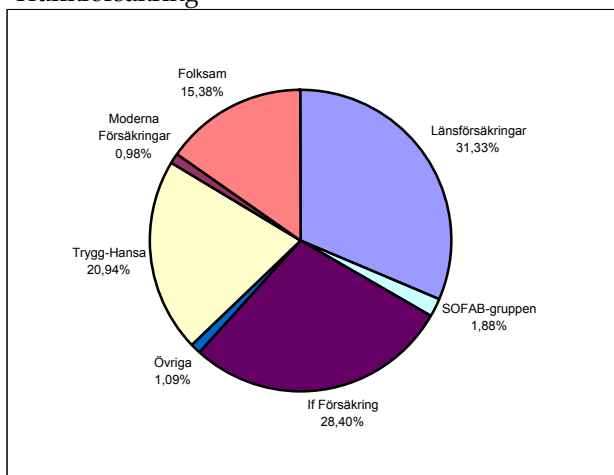
Hem och villaförsäkring



Inbetalda premier MSEK: 11 139,1

Föregående period: 10 080,2

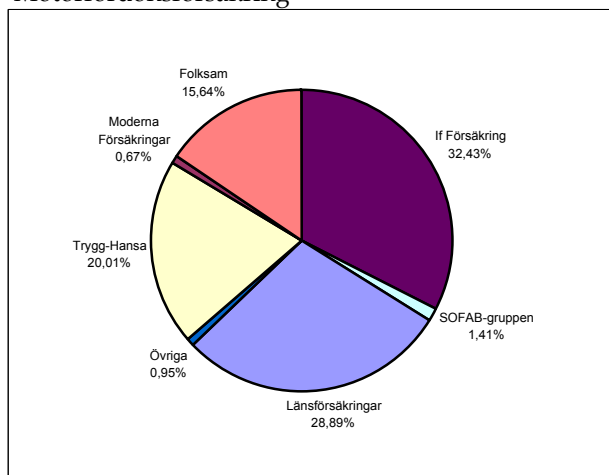
Trafikförsäkring



Inbetalda premier MSEK: 10 881,5

Föregående period: 10 357,4

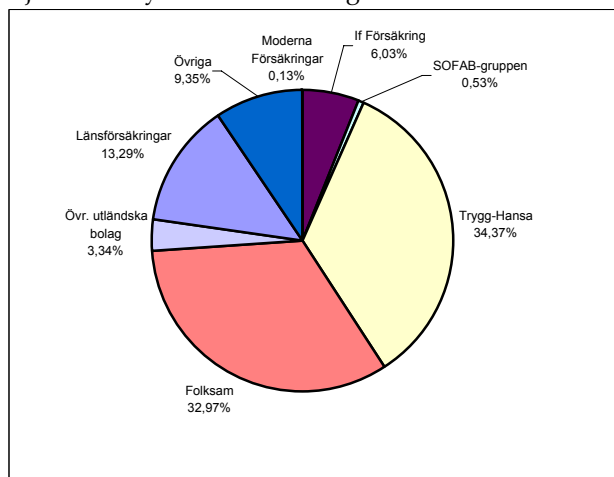
Motorfordonsförsäkring



Inbetalda premier MSEK: 11 845,7

Föregående period: 11 510,7

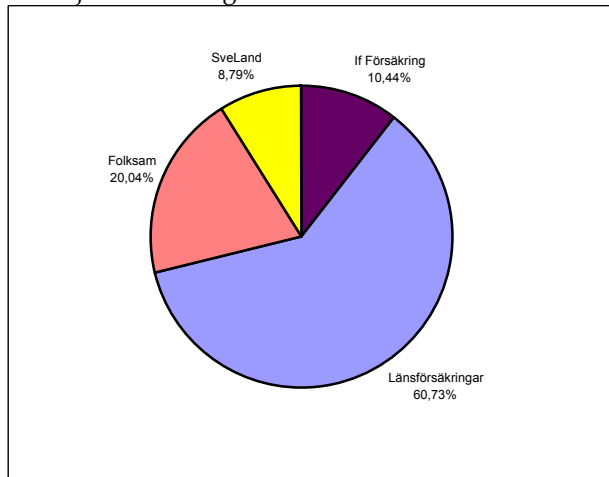
Sjuk- och olycksfallsförsäkring



Inbetalda premier MSEK: 4 413,4

Föregående period: 3 956,9

Husdjursförsäkring



Inbetalda premier MSEK: 1 404,9

Föregående period: 1 284,7

Antal anmälda skador

Hem-, villa- och fritidshusförsäkring

	Period: Jan-Dec			Period: Jan-Dec		
	2004	2005	%-föränd.	2003	2004	%-föränd.
Komb. Hemförsäkring	244 243	252 846	3,5	214 250	244 243	14,0
Villahemförsäkring	251 638	294 427	17,0	222 225	251 638	13,2
Fritidshusförsäkring	18 468	25 397	37,5	20 668	18 468	-10,6
Sep. Båtförsäkring	5 506	6 062	10,1	5 979	5 506	-7,9
Totalt anmälda:	519 855	578 732	11,3	463 122	519 855	12,3
varav:						
Brand	28 181	25 611	-9,1	31 648	28 181	-11,0
Inbrott	39 186	36 207	-7,6	40 228	39 186	-2,6
Vatten	64 571	64 864	0,5	66 514	64 571	-2,9
Storm o natur	4 429	49 836	1025,2	5 372	4 429	-17,6

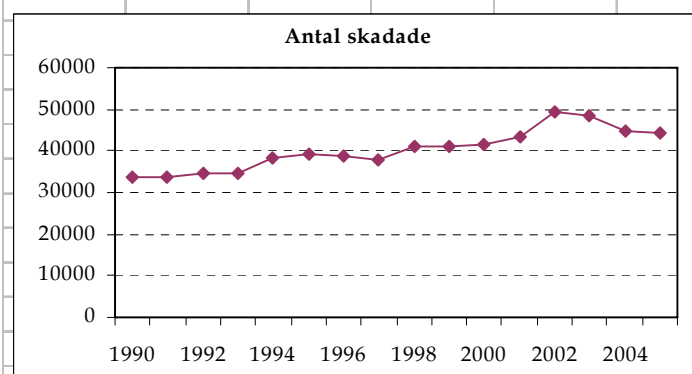
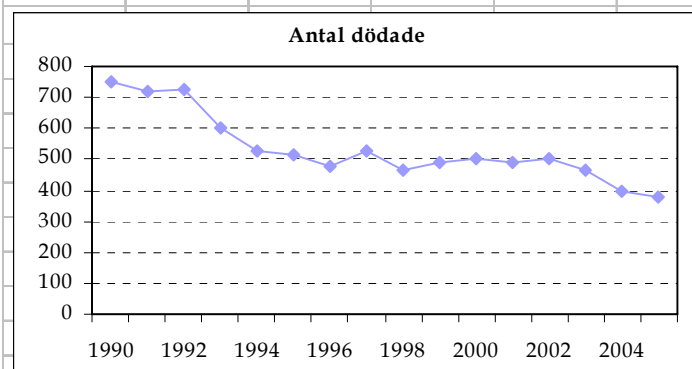
Källa: Försäkringsförbundets Månadsstatistik, Antalet anmälda skador

Redovisande bolag: Europeiska, Folksam, If Försäkring, Länsförsäkringar, Trygg-Hansa

Antal dödade resp. skadade personer i samband med trafikförsäkringsskador

Anmälda t o m december skadeåret.

	Dödade	Skadade
1990	749	33820
1991	720	33788
1992	727	34558
1993	603	34478
1994	529	38264
1995	514	39270
1996	479	38637
1997	525	37994
1998	468	40941
1999	492	41178
2000	503	41312
2001	488	43409
2002	501	49234
2003	464	48286
2004	399	44893
2005	381	44116



Information

Tabeller och diagram bygger på uppgifter försäkringsbolagen lämnar till Finansinspektionen och till Försäkringsförbundet. *Uppgifterna avser bolagens svenska affär*. Vissa tabeller återkommer inte varje kvartal utan endast en eller ett par gånger per år.

Statistiken kan skilja sig från Finansinspektionens (FI) statistik i vissa tabeller bland annat p g a att vissa captivebolag och lokala försäkringsbolag inte rapporterar till Försäkringsförbundet. Kapitalplaceringar redovisas av FI endast för bolag med en placering överstigande 3 miljarder kronor; förbundet har inte någon sådan gräns.

Livförsäkringsbolagens **kollektiva konsolidering** redovisas endast för verksamheter där allt överskott går tillbaka till försäkringstagarna. I de fall marknadsvärden inte har gått att få fram i tabellerna över **Kapitalplaceringar**, t ex för vissa direktlån och aktier, har bokförda värden angivits. Viss osäkerhet råder beträffande marknadsvärderingen av fastigheter beroende på när värderingen senast skett för respektive fastighet. **Nyteckning inom liv- och fondförsäkring**: För att räknas som nytecknad försäkring skall den vara såväl beviljad som löst, d v s första premien skall vara betald. Försäkringen medräknas i den första period då båda dessa förutsättningar är uppfyllda. **Premieinkomst** omfattar all premiebetalning från såväl nytecknade som äldre livförsäkringar. Uppgiften ingår i beskrivningen av kontantflödet mellan branschen och omvärlden.

Redovisande bolag:

Kapitalplaceringar (sid 2-3) samt **Livbolagens kollektiva konsolidering** (sid 4-5): redovisande bolag anges i anslutning till resp. tabell.

Nyteckning inom livförsäkring samt **Inbetalda premier, livbolag** (sid 6-11): samtliga bolag redovisade i tabell på sid 7.

Inbetalda premier, skadebolag (sid 12): samtliga bolag, som redovisar till Finansinspektionen, hela SOFAB-gruppen samt följande utländska bolag: ACE och Zürich.

Marknadsandelar, skadebolag (sid 13 - 16): samtliga bolag redovisade i anslutning till tabell sid 3 med verksamhet inom resp. försäkringsgren, Svenska Sjö samt hela SOFAB-gruppen samt de ovan nämnda utländska bolagen.

Sveriges Försäkringsförbund, Klara Norra Kyrkogata 33, 111 22 Stockholm
08 - 783 9800

[e-post: statistik@forsakringsforbundet.com](mailto:statistik@forsakringsforbundet.com)

BILAGA

Kapitalpension

kompletterande uppgifter

Period		
År		Kvartal
2005		1-4

Kapitalpension

Kapitalpension är en ny form av kapitalförsäkring som godkändes av riksdagen i december 2004. Den kallas även för Ekmanförsäkring.
 Kapitalpensionen har lägre avkastningsskatt än vanlig kapitalförsäkring, är fri från förmögenhetsskatt, kapitalvinstskatt och från inkomstskatt vid utbetalning. Premien är inte avdragsgill i deklarationen.
 Uttag kan göras tidigast från 55 år och har en minsta utbetalningstid om 5 år.
 Förmånstagare kan vara make, sambo, registrerad partner och barn.
 I Kvartalsstatistiken ingår den som en del under Kapitalförsäkring

Särredovisning av Kapitalpension

tkr	Kapitalpension, fondförvaltning				Kapitalpension, ej fond: traditionell livförsäkring				Kapitalpension, ej fond: depåförvaltning			
	Nyteckning		Premieinkomst för totala beståndet	Marknadsandel Beräknas som på sidorna 7-8	Nyteckning		Premieinkomst för totala beståndet	Marknadsandel Beräknas som på sidorna 7-8	Nyteckning		Premieinkomst för totala beståndet	Marknadsandel Beräknas som på sidorna 7-8
	Engångs premie	Årlig premie			Engångs premie	Årlig premie			Engångs premie	Årlig premie		
Bolag												
Avanza Pension									852 446	0	1 431 365	56,3
Danica Fondförsäkring	757 222	9 396	894 553	4,5								
Folksam Fondförsäkring	202 899	1 692	266 069	1,2								
Folksam Liv					109 056	8 213	121 231	7,8				
Handelsbanken Liv	737 463	12 113	1 091 802	4,5								
Länsförsäkringar Fondliv	247 323	0	264 298	1,3								
Moderna Försäkringar	556 529	5 246	619 294	3,2					151 670	0	151 670	10,0
Nordea Liv & Pension	1 803 179	7 778	1 995 687	10,0								
Nordnet Pension									509 743	0	821 044	33,7
Robur Försäkring	2 376 168	14 570	2 492 898	13,4								
SEB Trygg Liv - Fondförs.	6 548 427	192 549	7 788 058	44,9								
Skandia	2 467 567	75 645	2 689 196	17,1								
Skandia Liv					1 964 778	28 659	2 009 265	92,2				
Totalt	15 696 777	318 989	18 101 855	100,0	2 073 834	36 872	2 130 496	100,0	1 513 859	0	2 404 079	100,0