

## FÖRSÄKRINGSFÖRBUNDETS KVARTALSSTATISTIK NR 3/2005 - 2A KVARTALET 2005

### Viktig information!

Sidorna 12, 14 och 15: antalet redovisande bolag har fr o m 2005 utökats och omfattar numera alla bolag som redovisar till Finansinspektionen, SOFAB-gruppens bolag samt vissa utländska bolag.

Bilaga, sidan 18: Redovisning av Kapitalpension

AFA-bolagens uppgifter avseende kapitalplaceringar, sid 2+3, är de som gällde vid utgången av år 2004. Bolagen redovisar inte statistiken till förbundet.

Redovisade uppgifter avser endast svensk försäkring och inte en koncerns utländska verksamhet.

### LIVFÖRSÄKRINGSBOLAGEN

▶ Kapitalplaceringar	2
▶ Kollektiv konsolidering	4
▶ Återbäringsräntor o Totalavkastning	5
▶ Avkastningsräntor	6
▶ Nyteckning & premieinkomst samtliga livbolag (R)	7
▶ Nyteckning & premieinkomst uppdelat på traditionell livförsäkring & fondföräkring (R)	8
▶ Nyteckning & premieinkomst försäkringsgrenar (R)	9
▶ Nyteckning — diagram (R)	10
▶ Premieinkomst — diagram (R)	11
▶ Bilaga: Kapitalpension	18

### SKADEFÖRSÄKRINGSBOLAGEN

▶ Kapitalplaceringar	3
▶ Antal försäkringar marknadsandelar	13
▶ Premieinkomst marknadsandelar, totalt (R)	14
▶ Premieinkomst marknadsandelar, grenar (R)	15
▶ Antal anmälda skador	16

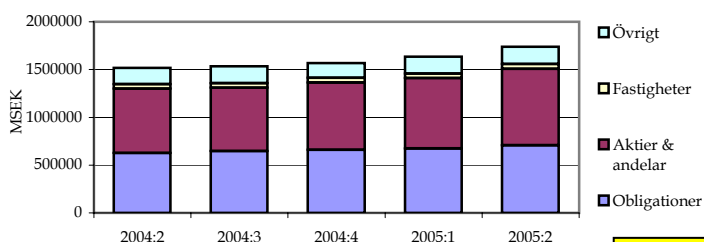
### LIV- OCH SKADEFÖRSÄKRING

▶ Premieinkomst sammanställning (R)	12
▶ Information och redovisande bolag	17

( R ) anger att uppgifterna redovisas för rullande 12-månader.

## Livförsäkringsbolagens placeringar

### Livförsäkringsbolagens placeringar i marknadsvärden



### Specifikation av Aktier & andelar, MSEK

	2004.06.30	2005.06.30	Förändring %
Svenska	448 755,3	531 755,9	18,5
Utländska	225 952,0	270 130,2	19,6
TOTALT	674 707,3	801 886,1	18,8

prel uppgift ej fastställd av Alectas styrelse

### Livförsäkringsbolagens placeringar i %

2005.06.30

Bolag	Obligationer	Aktier & andelar	Fastigheter 1)	Övrigt 2)	Totalt (MSEK)	Förändring senaste kvartal, %	Förändring från årets början, %
TRADITIONELL LIVFÖRSÄKRING	48,2	35,9	3,5	12,4	1 457 455,8	5,6	9,3
AFA Liv 3)	51,4	39,8	3,4	5,4	8 402,0		
Alecta	51,4	33,0	5,7	9,9	370 927,5	5,6	9,0
Allm Änke- & Pupillk	43,5	34,3	8,9	13,3	304,6	1,6	2,6
AMF Pension	46,0	45,6	4,9	3,5	238 943,3	5,0	10,4
Bliwa	37,1	43,2	0,3	19,4	1 409,0	4,6	6,1
FL För Grupp	76,7	15,8	0,0	7,5	1 859,6	-9,5	2,0
FL Liv AB	73,8	25,1	0,0	1,1	6 722,1	4,0	-1,2
Folksam Liv	68,3	26,1	4,4	1,2	59 318,7	4,2	4,7
Handelsbanken Liv	34,5	30,7	1,1	33,7	30 952,0	13,5	21,3
Holmia Liv	32,4	0,0	0,0	67,6	177,4	0,7	41,1
KPA Livförs	75,4	22,2	0,0	2,4	3 884,7	1,2	28,9
KPA Pension	73,5	24,7	0,0	1,8	31 316,3	-3,3	14,7
LF Liv	46,7	46,5	1,4	5,4	102 466,5	5,1	8,1
LRF Liv	33,1	63,6	0,0	3,3	587,0	3,1	-14,6
Moderna Liv	0,0	41,8	0,0	58,2	76,8	29,6	35,7
Nordea L & P	0,0	58,2	0,0	41,8	625,6	10,9	26,6
Nordea Liv I	52,3	3,9	5,2	38,6	16 590,0	1,4	-1,6
PPM	0,0	99,8	0,0	0,2	204,0		16038,1
Revios	38,6	39,3	0,2	21,9	647,6	7,2	56,7
Robur Förs	0,0	0,0	0,0	100,0	2 742,3	-26,0	11,3
SalusAn Gr	57,7	2,4	0,0	39,9	367,6	4,9	-5,8
SalusAn Liv	76,9	1,4	0,0	21,7	5 539,9	0,0	-0,8
SEB TL Gla	50,0	28,5	6,6	14,9	180 338,7	6,9	11,2
SEB TL Nya	96,4	0,0	0,0	3,6	8 695,0	5,3	-21,8
Skandia	10,2	82,3	0,0	7,5	23 972,9	-2,2	-0,8
Skandia Liv	40,6	43,0	0,0	16,4	266 126,9	6,1	8,4
SPP Liv	44,9	18,9	0,2	36,0	94 182,5	10,6	17,6
SvBr Liv	26,7	9,6	0,0	63,7	75,3	-1,4	2,5
FONDFÖRSÄKRING	1,2	98,5	0,0	0,3	282 415,0	11,8	20,9
AMF Pension	0,0	100,0	0,0	0,0	8 495,1	23,6	36,6
Danica Fond	1,5	97,4	0,0	1,1	3 647,3	13,9	23,2
Folksam LO	0,0	99,8	0,0	0,2	10 596,8	13,9	37,5
FolksamFond	0,0	98,7	0,0	1,3	6 354,8	8,3	14,2
Handelsbanken Liv	0,0	100,0	0,0	0,0	18 503,8	11,9	16,6
KP Fondförsäkring	0,0	97,0	0,0	3,0	598,2	16,5	27,5
KPA Fond	0,0	98,2	0,0	1,8	2 368,8	5,9	36,0
LF Fondliv	0,1	98,9	0,0	1,0	26 762,5	10,8	19,8
Moderna Liv	0,0	100,0	0,0	0,0	1 169,6	44,0	127,9
Nordea L & P	0,0	100,0	0,0	0,0	568,8	27,6	41,0
Robur Förs	0,0	100,0	0,0	0,0	48 786,9	11,9	17,9
SEB TL Fond	4,7	95,2	0,0	0,1	72 230,8	11,0	22,6
Skandia	0,0	100,0	0,0	0,0	62 981,9	11,0	17,1
SPP Liv Fond	0,0	98,9	0,0	1,1	19 349,5	12,4	23,4
TOTALT	40,5	46,1	2,9	10,5	1 739 870,7	6,5	11,1

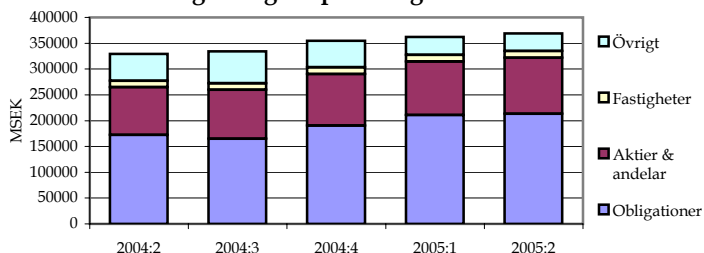
1) Vissa bolag har sitt fastighetsinnehav i dotterbolag. Detta redovisas under Aktier & andelar.

2) Övrigt inkluderar: Korta placeringar (kassa och banktillgodohavanden, penningmarknadsinstrument, repor som bruttoredovisats) samt lån (direktlån, livförsäk)

3) uppgifterna avser ultimo 2004

## Skadeförsäkringsbolagens placeringar

## Skadeförsäkringsbolagens placeringar i marknadsvärden



## Specifikation av Aktier &amp; andelar, MSEK

	2004.06.30	2005.06.30	Förändring %
Svenska	50 180,1	60 891,1	21,3
Utländska	42 064,4	47 601,4	13,2
TOTALT	92 244,5	108 492,5	17,6

## Skadeförsäkringsbolagens placeringar i %

2005.06.30

Bolag/Bolagsgrupper	Obligationer	Aktier & andelar	Fastigheter 1)	Övrigt 2)	Totalt (MSEK)	Förändring senaste kvartal, %	Förändring från årets början, %
AFA 3)	63,0	29,6	3,9	3,5	163 266,0		
AMFK	43,7	34,3	0,0	22,0	685,4	-2,8	0,5
Anticimex	19,6	0,0	0,0	80,4	66,4	24,2	156,6
Assuransföreningen	54,6	36,6	0,0	8,8	1 534,7	23,8	15,1
Bliwa	0,0	9,2	0,0	90,8	33,5		
BrandfVerket	16,9	66,8	15,2	1,1	964,3	5,0	12,4
Brandkontoret	7,2	42,6	41,2	9,0	2 427,0	1,6	3,4
Europeiska	57,7	0,7	0,0	41,6	246,5	-4,6	3,8
Folksam	68,6	8,7	3,8	18,9	20 652,8	2,7	4,5
FPG	47,5	29,6	0,0	22,9	14 484,1	4,2	7,4
GAR-BO	5,9	22,7	0,0	71,4	177,6	14,1	17,4
Göta-Lejon	0,0	49,3	0,0	50,7	24,3	-56,5	-8,4
If Försäkring	72,6	19,8	0,0	7,6	61 481,4	-2,1	3,6
LRF	56,1	36,4	0,0	7,5	1 107,5	-2,1	3,5
Länsförsäkringar	30,7	54,0	6,1	9,2	55 738,1	4,4	7,8
Moderna Försäkringar	0,7	52,1	0,0	47,2	1 661,8	44,7	54,2
S E B	0,0	18,4	0,0	81,6	2 491,5	2,8	0,7
Salus/Ansvar	52,5	8,8	0,0	38,7	415,1	1,4	6,5
Sirius Inter	50,6	40,2	0,1	9,1	14 230,9	14,3	22,0
Skandiakoncernen	0,0	0,0	0,0	100,0	100,2	-12,0	-13,9
SOFAB-gruppen	23,5	24,5	3,4	48,6	1 208,6	19,6	28,1
StErik	0,0	0,0	0,0	100,0	211,5	-3,5	25,8
Telia	45,5	0,0	0,0	54,5	481,1	1,6	-16,0
Tennant	0,0	0,0	0,0	100,0	151,7	18,3	13,0
Trygg-Hansa	68,6	5,6	4,7	21,1	25 415,3	7,4	11,0
TOTALT	57,8	29,3	3,5	9,4	369 257,2	1,9	4,1

Länsförsäkringar:

Länsförsäkringar Sak

Länsbolagen

AGRIA

Stockholm Re

WASA Sak AB

WASA Inter

AFA:

AFA Sjuk

AFA Trygg

SOFAB-gruppen

Kapitalplaceringar: endast

SOFAB o SveLand

Folksam (konc):

Folksam Sak

Svenska Konsumentförs.

Trygg-Hansa:

Aktsam

Holmia

Trygg-Hansa

- 1) Vissa bolag har sitt fastighetsinnehav i dotterbolag. Detta redovisas under Aktier & andelar.
- 2) Övrigt inkluderar: Korta placeringar (Kassa och banktillgodohavande, Penningmarknadsinstrument) samt Lån (Direktlån, Livförsäkringslån och Spärrkonto h
- 3) uppgifterna avser ultimo 2004

## Kollektiv konsolidering i livförsäkringsbolagen

Buffertkapitalet är skillnaden mellan tillgångarnas marknadsvärde och fördelade värden. De fördelade värdena utgörs av summan av garanterade åtaganden och preliminärt fördelad återbäring.

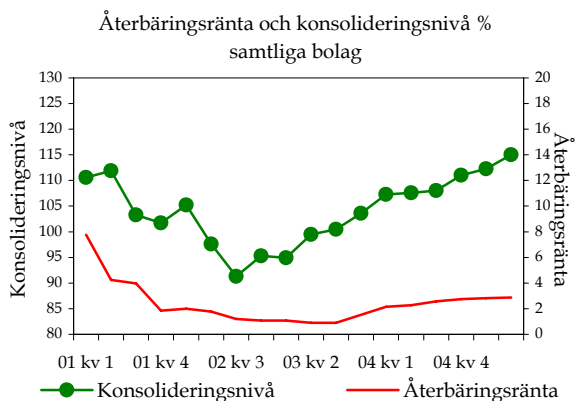
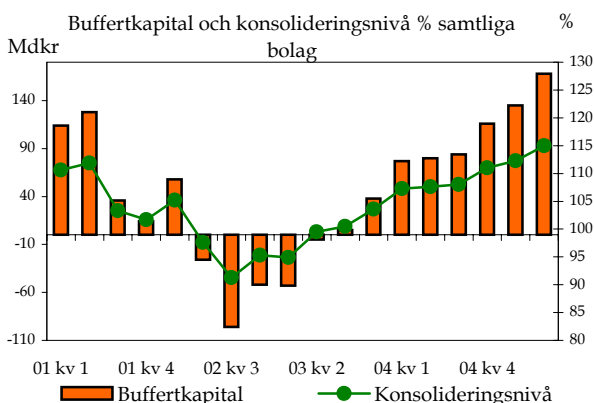
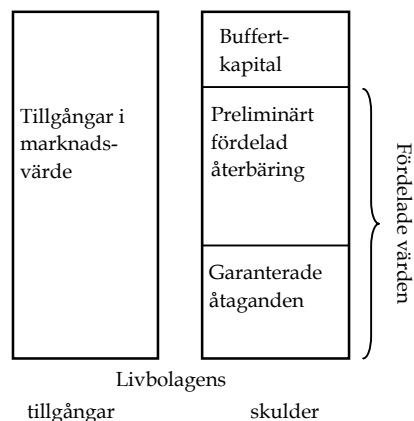
Konsolideringsnivån beräknas som kvoten, uttryckt i procent, mellan tillgångarnas marknadsvärden och fördelade värden.

En konsolideringsnivå över 100 procent innebär att tillgångarnas marknadsvärden är högre än fördelade värden. En konsolideringsnivå under 100 procent innebär att tillgångarnas marknadsvärden är lägre än fördelade värden. Livförsäkringsbolagen bestämmer gränserna inom vilka respektive bolags konsolideringsnivå normalt ska tillåtas variera. Om ett bolags konsolideringsnivå avviker från detta intervall under mer än 36 månader, rekommenderar regelverket att bolaget vidtar särskilda åtgärder.

Retrospektivreservmetoden innebär att försäkringstagarnas tillgodohavanden förräntas med en s.k. återbärringsränta. Metoden tillämpas för privat försäkring och premiebestämda tjänstepensioner. Pensionstilläggsmetoden innebär att avtalade pensioner höjs med en viss procentsats. Metoden tillämpas för förmånsbestämda tjänstepensioner.

Förändringar i livförsäkringsbolagens kollektiva konsolidering måste ses mot bakgrund av att bolagens åtaganden generellt är mycket långsiktiga.

Vissa bolag fördelar s.k. villkorad återbäring, vilket gör att begreppet kollektiv konsolidering inte är tillämpligt.



### 1) KPA Pension tillämpar avkastningsränta. Konsolideringsnivån enligt retrospektivmetod sätts till 100% vid varje kvartalskifte.

Bolag	Retrospektivreservmetod				Pensionstilläggsmetod			
	Buffertkapital		Konsolideringsnivå		Buffertkapital		Konsolideringsnivå	
	MSEK		%		MSEK		%	
	05.03	05.06	05.03	05.06	05.03	05.06	05.03	05.06
Alecta					79 766	79 225	131,0	128,5
Allm Änke- & Pupillk	108	111	154,8	157,4				
AMF Pension	18 890	27 247	112,5	117,8	12 341	15 383	131,3	140,1
Bliwa	0	0			42	52	144,7	158,9
FL Liv AB	476	714	108,6	112,9		0		
Folksam Liv	3 951	5 806	108,2	112,1		0		
KPA Pension 1)	23	50	100,1	100,2	153	430	102,7	107,4
LF Liv	3 704	7 138	104,3	108,3				
Nordea Liv I	-58	89	99,6	100,6				
SalusAn Liv	-26	28	99,5	100,5				
SEB TL Gla	9 569	16 707	106,7	111,8	46	51	243,8	264,5
SEB TL Nya	38	214	100,5	102,9		0		
Skandia Liv	3 615	11 297	101,6	104,9	468	614	112,9	116,9
SPP Liv	-1 926	-1 008	95,4	97,6	3 487	4 014	110,7	112,2
TOTALT	38 364	68 393	105,1	109,0	96 303	99 769	128,4	127,8

Uppgifterna per 05.03 och 05.06 är uppskattade, preliminära, värden.

## Återbäringsräntor och totalavkastning

*) hittills under året tillämpad återbäringsränta på årsbasis 1 jan - 30 jun	Återbäringsräntor i % före skatt och före generella kostnader					
	Årsbasis					Aktuell ränta per 31 jul
	2001	2002	2003	2004	2005 *	
Bolag	2001	2002	2003	2004	2005 *	2005
AMF Pension						
Avtalspension SAF-LO	10,4	2,5	0,6	2,8	5,5	6,0
AMF Privat, IIPK	9,7	2,5	0,6	2,8	5,5	6,0
FL Liv AB						
Sparande före 2001-09-25	4,6	1,0	1,8	4,7	5,0	5,0
Sparande fr o m 2001-09-25	3,0	3,0	3,3	4,7	5,0	5,0
1) Sparande före 2001-09-25	4,6	1,0	-11,3	4,7	5,0	5,0
Folksam Liv						
Sparande före 2001-09-25	4,6	1,0	1,8	4,0	4,0	4,0
Sparande fr o m 2001-09-25	3,0	3,0	3,3	4,0	4,0	4,0
1) Sparande före 2001-09-25 m full re.	4,6	1,0	-8,3	4,0	4,0	4,0
Handelsbanken Liv	5,8					
KPA Pension						
Sparande före 2002-09-01	6,2	2,3	1,0	4,0		
2) Sparande from 2002-09-01		3,0	3,0	5,3		
LF Liv	4,8	2,2				
3) Sparande före 2003-04-07			0,5	-5,4	4,0	4,0
Sparande fr o m 2003-04-07			3,0	3,6	4,0	4,0
Nordea Liv I	6,8					
Sparande före 2002 10		2,2	0,0	0,0	0,0	0,0
Sparande fr o m 2002 10		3,0	3,0	3,0	3,0	3,0
SalusAn Liv						
4) Sparande före 2002-10	5,6	1,7	0,0	-7,3	3,0	3,0
4) Sparande fr o m 2002-10		3,0	3,0	-7,3	3,0	3,0
SEB TL Gla						
-	6,7	2,0	0,4	0,3	4,0	4,0
SEB TL Nya						
Sparande före 2004-06-01	6,7	2,5	1,0	1,0	3,0	3,0
Sparande fr o m 2004-06-01				3,0	3,0	3,0
Skandia Liv						
Sparande före 2000-01	7,9	2,8	0,7	2,7	3,8	4,0
Sparande fr o m 2000-01-01	7,9	2,8	0,7	2,7	3,8	4,0
Sparande fr o m 2000-11-01	7,2	2,8	0,7	2,7	3,8	4,0
Sparande fr o m 2002-07-22		3,0	3,0	3,1	3,8	4,0
SPP Liv	5,8	2,2	1,5	1,5	1,5	1,5
Genomsnitt	4,6	1,6	0,1	1,4	2,8	2,9

### Återbäringsräntor

Genom att förränta de försäkrades tillgodohavanden med den s k återbäringsräntan fördelas överskott preliminärt till försäkringstagarna. Normalt fördelas inte alla tillgångsvärden varför en buffert i form av ej fördelade tillgångsvärden uppstår, s k kollektiv konsolidering.

Återbäringsräntan fastställs genom att bolaget gör en prognos om framtida kapitalavkastning. Dessutom ska den kollektiva konsolideringen beaktas genom att återbäringsräntan sätts högre vid en kollektiv konsolideringsnivå som ligger över de fastställda gränserna. På motsvarande sätt bör återbäringsräntan sänkas vid låg kollektiv konsolideringsnivå. Det nedre diagrammet på föregående sida visar sambandet mellan konsolideringsnivå och återbäringsränta.

- 1) Reallokering Folksam och Förenade Liv  
Folksam och Förenade Liv reallokerade den 1 oktober 2003 med högst 10 procent respektive högst 13 procent. Reallokeringen har gått till så att de enskilda spararnas försäkringskapital har sänkts med mellan 0 och 10 procent respektive mellan 0 och 13 procent. Variationen beror på att sparande fr o m 2001-09-25 är undantaget från sänkningen och att sänkningen av försäkringskapital inte har gått längre ned än till 105 procent av återköpsvärdet. Försäkringsförbundets statistik över återbäringsräntor redovisar alternativen 0 och 10 procent reallokering för Folksam respektive 0 och 13 procent reallokering för Förenade Liv.
- 2) Ny metod (avkastningsränta) från 2004-07-01. 2004 avser helåret med återbäringsränta första halvåret och avkastningsränta andra halvåret.
- 3) LF Liv reallokerade den 1 juni 2004 med högst 9 procent. Reallokeringen har gått till så att de enskilda spararnas försäkringskapital har sänkts som mest med 9 procent.
- 4) Full reallokering (10%) på hela beståndet under januari 2004.

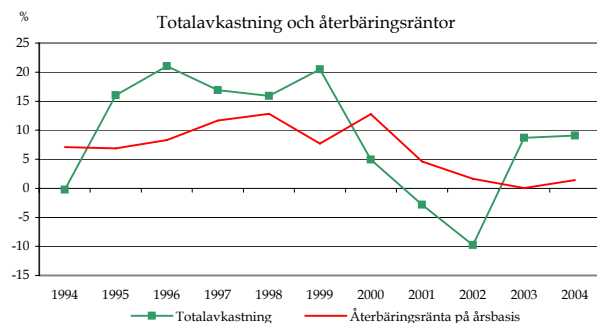
Bolag	Totalavkastning på tillgångar %					Prel 30/06 2005
	2002	2003	2004	00-04	95-04	
Alecta	-11,0	10,4	10,3	2,8	10,0	8,3
AMF Pension	-10,2	10,8	9,7	3,1	12,0	8,6
FL För Grupp	30,5	8,8	8,7	9,6		6,3
FL Liv AB	-3,8	7,9	7,8	1,0	9,3	7,1
Folksam Liv	-2,4	7,2	7,5	1,4	9,8	6,8
Handelsbanken Liv	-7,4	6,3	6,8		8,6	6,1
KPA Livförs	0,8	5,6	6,1	1,6		5,7
KPA Pension	-1,1	6,9	6,4	1,0		7,2
LF Liv	-10,1	8,5	6,8	0,5	9,1	6,7
Nordea L & P	-0,3	6,2	7,8			4,3
Nordea Liv I	-9,3	4,5	6,5	0,3	8,0	1,8
SalusAn Liv	-11,6	3,8				2,7
SEB TL Gla	-7,5	9,6	10,0	2,6	10,8	8,0
SEB TL Nya	-2,1	4,1	5,2	1,2		3,2
Skandia Liv	-11,7	8,9	8,6	2,1	10,2	6,4
SPP Liv	-10,4	5,3	6,0	0,3	8,6	4,4
Genomsnitt	-9,8	8,7	9,1	2,0	10,0	5,8

### Totalavkastning

Totalavkastning utgörs av direktavkastning på och värdeförändring av bolagens tillgångar.

Definitionen bygger på en branschgemensam rekommendation.

prel uppgift ej fastställd av Alectas styrelse



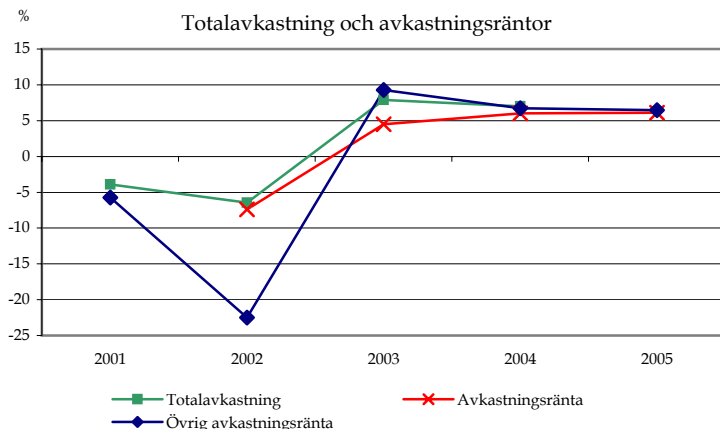
## Avkastningsräntor

*) hittills under året uppnådd avkastning 1 jan - 30 jun	Avkastningsränta, som ger upphov till <i>villkorad återbäring</i> , i % före skatt och före generella kostnader				
	Årsbasis				2005 *
Bolag	2001	2002	2003	2004	
Handelsbanken Liv					
Handelsbanken Liv		-7,40	5,64	6,15	5,47
Nordea L & P					
Premiegaranti: Blandportfölj			6,77	7,95	7,90
Premiegaranti: Ränportfölj			1,13	4,00	1,60
Robur Förs					
Robur Traditionell Pension					9,47
Genomsnitt		-7,40	4,51	6,03	6,11

*) hittills under året uppnådd avkastning 1 jan - 30 jun	Avkastningsränta, som ger upphov till <i>återbäring</i> , i % före skatt och före generella kostnader				
	Årsbasis				2005 *
Bolag	2001	2002	2003	2004	
Folksam Liv					
Valfri placering			6,06	6,87	6,04
KPA Pension					
1) KPA Pensionförsäkring				3,78	6,82
LF Liv					
Nya världen	-5,73	-22,51	12,47	9,59	6,50
Genomsnitt	-5,73	-22,51	9,27	6,75	6,45

	Genomsnittlig totalavkastning för de bolag som redovisats ovan				Prel
	2001	2002	2003	2004	30/06 2005
	-3,90	-6,44	7,90	7,00	6,20

1) Ny metod (avkastningsränta) från 2004-07-01.



### Villkorad återbäring

Villkorad återbäring är ett överskott som tilldelats försäkringstagarna enligt regler som fastställts i försäkringsvillkor.

- Utgör ej bolagets riskkapital och kan endast nedsättas enligt regler som bolaget fastställt i försäkringsvillkor.
- Allt kapital är normalt fördelat, ingen buffert.
- Fastställs normalt utifrån den kapitalavkastning bolaget erhållit, minus den andel som tilldelas aktieägarna.

### Återbäring, se även sid 5

Återbäring uppstår om bolagets resultat av kapitalförvaltning, dödlighetsutfall, drifts- och skattekostnader sammantaget ger ett överskott relativt vad som antogs vid premieberäkningen.

- Utgör bolagets riskkapital och kan återtas för att täcka förluster.
- Ej fördelat kapital (utjämningskapital) i buffert, så kallad kollektiv konsolidering

### Fördelning av kapitalavkastning

Vid beräkning av återbäring /villkorad återbäring förräntas de försäkrades tillgodohavanden. Förräntningen speglar bolagets kapitalavkastning med mer eller mindre utjämning i tiden. Förräntningen kan ske med Återbärränta eller Avkastningsränta enligt nedan:

### Återbärränta

Återbärräntan fastställs genom att bolaget gör en prognos av kapitalavkastningen över en längre tidshorisont. Tillfälliga svängningar på kapitalmarknaden utjämnas över tiden. Hänsyn tas också till bolagets aktuella konsolidering.

### Avkastningsränta

Avkastningsräntan fastställs utifrån den kapitalavkastning bolaget erhållit och varierar med svängningarna på kapitalmarknaden.

## Nyteckning och premieinkomst

1) Nyteckning, premier (försäljning av nya försäkringar) inom livförsäkring (individuell- och gruppörsäkring) samt sjuk- och olycksfallsförsäkring.

2) Premieinkomst, totalt premieinflöde för både gamla och nya försäkringar

3) TOTALT marknadsandel baseras på premier och beräknas schablonmässigt som sammanvägning av årlig premie och engångspremie för bolaget i % av motsvarande för samtliga bolag. Sammanvägningen av årlig premie och engångspremie (APE, annual premium equivalent) = årlig premie + engångspremie/10

2004:II	2003.07.01-2004.06.30
2005:II	2004.07.01-2005.06.30

Bolagsgrupper	Nyteckning 1)								Premieinkomst 2)					
	Nyteckning: Årlig premie				Nyteckning: Engångspremie				Nyteckning: TOTALT Marknadsandel 3)		(Gamla och nya försäkringar)			
	Bolag	MSEK	%	MSEK	%	MSEK	%	MSEK	%	"årlig pr + engångspr/10"	MSEK	%	MSEK	%
	2004:II		2005:II		2004:II		2005:II		2004:II	2005:II	2004:II		2005:II	
<b>Konkurrensutsatta</b>														
Alecta	575,0	5,4	518,6	5,1	175,0	1,4	164,4	1,0	4,9	4,6	6 234,7	6,2	5 200,5	4,9
AMF Pension	876,3	8,2	1 152,2	11,3	2 093,4	16,5	903,1	5,7	9,1	10,6	10 466,8	10,5	9 733,9	9,2
Aspis Liv			5,4	0,1						0,0			272,4	0,3
Bliwa Livförsäkring	48,5	0,5	24,0	0,2					0,4	0,2	82,6	0,1	104,9	0,1
Danica	299,2	2,8	272,4	2,7	279,2	2,2	630,6	4,0	2,7	2,9	777,0	0,8	1 178,9	1,1
Folksam	889,2	8,3	1 290,6	12,7	1 079,3	8,5	1 082,1	6,9	8,3	11,9	15 793,5	15,8	15 769,7	15,0
FL För Grupp	0,0	0,0	0,2	0,0					0,0	0,0	486,5	0,5	426,1	0,4
FL Liv AB	4,1	0,0	3,0	0,0					0,0	0,0	272,6	0,3	252,5	0,2
Folksam Liv	259,6	2,4	268,3	2,6	599,8	4,7	498,5	3,2	2,7	2,7	5 372,1	5,4	4 908,4	4,7
Folksam LO	169,3	1,6	298,8	2,9					1,4	2,5	1 729,5	1,7	1 730,3	1,6
FolksamFond	107,7	1,0	100,2	1,0	130,9	1,0	198,1	1,3	1,0	1,0	926,7	0,9	947,9	0,9
KPA Fond	20,1	0,2	23,0	0,2			1,4	0,0	0,2	0,2	437,5	0,4	449,0	0,4
KPA Livförs											1 144,5	1,1	1 180,9	1,1
KPA Pension	328,3	3,1	597,2	5,9	348,6	2,7	384,0	2,4	3,0	5,4	5 424,1	5,4	5 874,5	5,6
Handelsbankskonc.	1 167,1	10,9	1 011,9	10,0	2 159,1	17,0	1 750,7	11,1	11,5	10,1	13 451,2	13,4	13 294,7	12,6
Handelsbanken Liv	494,4	4,6	556,2	5,5	1 075,1	8,5	978,5	6,2	5,0	5,6	5 050,3	5,0	5 734,5	5,4
SPP Liv	348,1	3,2	241,9	2,4	955,7	7,5	662,0	4,2	3,7	2,6	5 185,3	5,2	4 534,7	4,3
SPP Liv Fond	324,7	3,0	213,8	2,1	128,3	1,0	110,2	0,7	2,8	1,9	3 215,6	3,2	3 025,5	2,9
Holmia	74,0	0,7	13,8	0,1					0,6	0,1	188,8	0,2	210,2	0,2
KAF	0,1	0,0	0,0	0,0					0,0	0,0	6,1	0,0	3,1	0,0
KP Fond	6,9	0,1	6,7	0,1	2,8	0,0	4,3	0,0	0,1	0,1	61,0	0,1	65,5	0,1
LRF					3,3	0,0	3,7	0,0	0,0	0,0	83,8	0,1	82,7	0,1
Länsförsäkringar	1 231,0	11,5	1 188,5	11,7	675,1	5,3	625,3	4,0	10,8	10,7	8 498,4	8,5	8 933,2	8,5
LF Fondliv	590,8	5,5	486,3	4,8	357,1	2,8	187,8	1,2	5,2	4,3	3 359,2	3,4	3 455,7	3,3
LF Liv	640,3	6,0	702,2	6,9	318,0	2,5	437,5	2,8	5,6	6,4	5 135,9	5,1	5 474,0	5,2
SvBr Liv											3,3	0,0	3,5	0,0
Moderna Försäkringar	130,4	1,2	185,9	1,8	217,1	1,7	519,7	3,3	1,3	2,0	313,9	0,3	835,3	0,8
Nordeakoncernen	124,9	1,2	134,5	1,3	238,1	1,9	203,6	1,3	1,2	1,3	1 914,5	1,9	1 935,4	1,8
Nordea L & P	56,0	0,5	90,0	0,9	77,4	0,6	143,2	0,9	0,5	0,9	259,9	0,3	526,0	0,5
Nordea Liv I	48,1	0,4	32,8	0,3	0,1	0,0			0,4	0,3	971,5	1,0	858,6	0,8
Nordea LivSF	20,7	0,2	11,7	0,1	160,6	1,3	60,4	0,4	0,3	0,2	683,0	0,7	550,8	0,5
Robur Försäkring	622,5	5,8	630,8	6,2	910,7	7,2	999,0	6,3	6,0	6,2	7 128,8	7,1	8 412,7	8,0
S E B	2 246,9	21,0	1 831,1	18,0	1 629,0	12,8	4 114,9	26,1	20,1	19,1	13 785,3	13,8	17 270,4	16,4
SEB TL Fond	2 009,7	18,8	1 706,3	16,8	1 566,6	12,3	4 076,7	25,9	18,1	18,0	9 715,0	9,7	13 947,6	13,2
SEB TL Gla	25,0	0,2	17,5	0,2	1,9	0,0	11,0	0,1	0,2	0,2	2 729,2	2,7	2 387,1	2,3
SEB TL Nya	212,1	2,0	107,3	1,1	60,4	0,5	27,2	0,2	1,8	0,9	1 341,1	1,3	935,6	0,9
SalusAnsvar	132,2	1,2	66,2	0,7	3,0	0,0	0,0	0,0	1,1	0,6	566,2	0,6	570,8	0,5
SalusAn Gr	129,6	1,2	65,6	0,6					1,1	0,6	225,0	0,2	258,7	0,2
SalusAn Liv	2,6	0,0	0,6	0,0	3,0	0,0	0,0	0,0	0,0	0,0	341,2	0,3	312,1	0,3
Skandiakoncernen	2 289,6	21,4	1 833,5	18,0	3 229,5	25,4	4 689,2	29,8	21,8	19,6	20 672,2	20,7	21 401,8	20,3
Skandia	1 273,9	11,9	967,4	9,5	982,8	7,7	1 786,6	11,4	11,5	9,8	8 513,4	8,5	9 124,9	8,7
Skandia Liv	1 015,7	9,5	866,1	8,5	2 246,7	17,7	2 902,6	18,4	10,4	9,8	12 158,8	12,2	12 276,9	11,7
Änke- o Pupillkassan	0,3	0,0	0,3	0,0	0,0	0,0	0,1	0,0	0,0	0,0	4,8	0,0	3,9	0,0
Övr. svenska bolag	0,0	0,0			2,5	0,0	48,0	0,3	0,0	0,0	25,1	0,0	71,0	0,1
Avanza Pension							48,0	0,3					71,0	0,1
Banco Fond	0,0	0,0			2,5	0,0	0,0	0,0	0,0	0,0	25,1	0,0	0,0	0,0
SAFE Liv											0,0	0,0		
<b>SAMTLIGA</b>	<b>10 713,9</b>	<b>100,0</b>	<b>10 166,4</b>	<b>100,0</b>	<b>12 697,1</b>	<b>100,0</b>	<b>15 738,6</b>	<b>100,0</b>	<b>100,0</b>	<b>100,0</b>	<b>100 054,7</b>	<b>100,0</b>	<b>105 350,9</b>	<b>100,0</b>
Traditionell	4 729,2	44,1	4 724,1	46,5	7 716,1	60,8	6 736,8	42,8	45,9	46,0	59 792,0	59,8	58 321,5	55,4
Fond	5 984,7	55,9	5 442,2	53,5	4 981,0	39,2	9 001,7	57,2	54,1	54,0	40 262,6	40,2	47 029,5	44,6
<b>Ej konkurrensutsatta</b>														
AFA Liv											1 534,1	7,2	378,0	2,4
Alecta	2 191,7	99,5	2 056,8	99,2	5 006,7	100,0	1 068,1	100,0	99,6	99,3	16 599,3	78,2	12 475,7	78,2
AMF Pension											2 743,9	12,9	2 745,2	17,2
Bliwa											14,6	0,1	15,8	0,1
KAF Kollekt.	3,8	0,2	1,7	0,1					0,1	0,1	260,1	1,2	132,2	0,8
KP Fondförsäkring	5,3	0,2	6,7	0,3					0,2	0,3	28,9	0,1	27,4	0,2
Skandia Liv	1,9	0,1	7,4	0,4					0,1	0,3	49,0	0,2	176,8	1,1
<b>Myndigheter</b>														
PPM	155,4	100,0	143,0	100,0	37,8	100,0	114,9	100,0	100,0	100,0	22 642,7	100,0	23 784,3	100,0

Källa: Finansinspektionens blankett P2

Sveriges Försäkringsförbund

2005-08-31 IKL R1

## Nyteckning och premieinkomst uppdelat på traditionell liv- och fondförsäkring

1) Nyteckning, premier (försäljning av nya försäkringar) inom livförsäkring (individuell- och grupp-försäkring) samt sjuk- och olycksfallsförsäkring.

2) Premieinkomst, totalt premieinflöde för både gamla och nya försäkringar

3) TOTALT marknadsandel baseras på premier och beräknas schablonmässigt som sammanvägning av årlig premie

och engångspremie för bolaget i % av motsvarande för samtliga bolag. Sammanvägningen av årlig premie

och engångspremie (APE, annual premium equivalent) = årlig premie + engångspremie/10

2004:II	2003.07.01-2004.06.30
2005:II	2004.07.01-2005.06.30

Nyteckning 1)										Premieinkomst 2)															
Nyteckning: Årlig premie										Nyteckning: Engångspremie				Nyteckning: TOTALT Marknadsandel 3)				(Gamla och nya försäkringar)							
Bolagsgrupper										Bolag				"årlig pr + engångspr/10"				MSEK % MSEK %							
Konkurrensutsatta										2004:II				2005:II				2004:II				2005:II			
<b>Traditionell livförsäkring</b>																									
Alecta	575,0	12,2	518,6	11,0	175,0	2,3	164,4	2,4	10,8	9,9	6 234,7	10,4	5 200,5	8,9											
AMF Pension	694,3	14,7	804,0	17,0	2 043,5	26,5	807,9	12,0	16,3	16,4	8 975,3	15,0	8 078,3	13,9											
Aspis liv			5,4	0,1						0,1			272,4	0,5											
Bliwa Livförsäkring	48,5	1,0	24,0	0,5					0,9	0,4	82,6	0,1	104,9	0,2											
Folksam	581,9	12,3	851,5	18,0	948,4	12,3	882,5	13,1	12,3	17,4	12 682,7	21,2	12 625,0	21,6											
FL För Grupp	0,0	0,0	0,2	0,0					0,0	0,0	486,5	0,8	426,1	0,7											
FL Liv AB											259,1	0,4	241,5	0,4											
Folksam Liv	253,6	5,4	254,2	5,4	599,8	7,8	498,5	7,4	5,7	5,6	5 368,5	9,0	4 902,0	8,4											
KPA Livförs											1 144,5	1,9	1 180,9	2,0											
KPA Pension	328,3	6,9	597,2	12,6	348,6	4,5	384,0	5,7	6,6	11,8	5 424,1	9,1	5 874,5	10,1											
Handelsbankskonc.	625,5	13,2	552,6	11,7	1 844,8	23,9	1 351,7	20,1	14,7	12,7	7 998,9	13,4	8 076,1	13,8											
Handelsbanken Liv	277,5	5,9	310,8	6,6	889,0	11,5	689,7	10,2	6,7	7,0	2 813,7	4,7	3 541,4	6,1											
SPP Liv	348,1	7,4	241,9	5,1	955,7	12,4	662,0	9,8	8,1	5,7	5 185,3	8,7	4 534,7	7,8											
Holmia	74,0	1,6	13,8	0,3					1,3	0,3	188,8	0,3	210,2	0,4											
KAF	0,1	0,0	0,0	0,0					0,0	0,0	6,1	0,0	3,1	0,0											
LRF					3,3	0,0	3,7	0,1	0,0	0,0	83,8	0,1	82,7	0,1											
Länsförsäkringar	640,3	13,5	702,2	14,9	318,0	4,1	437,5	6,5	12,2	13,8	5 139,2	8,6	5 477,5	9,4											
LF Liv	640,3	13,5	702,2	14,9	318,0	4,1	437,5	6,5	12,2	13,8	5 135,9	8,6	5 474,0	9,4											
SvBr Liv											3,3	0,0	3,5	0,0											
Moderna Försäkringar	0,3	0,0	0,3	0,0					0,0	0,0	26,9	0,0	40,6	0,1											
Nordeakoncernen	86,3	1,8	100,4	2,1	42,7	0,6	60,8	0,9	1,6	2,0	1 088,9	1,8	1 182,5	2,0											
Nordea L & P	38,2	0,8	67,6	1,4	42,6	0,6	60,8	0,9	0,8	1,4	117,3	0,2	323,9	0,6											
Nordea Liv I	48,1	1,0	32,8	0,7	0,1	0,0			0,9	0,6	971,5	1,6	858,6	1,5											
Robur Försäkring	13,4	0,3	41,5	0,9			38,2	0,6	0,2	0,8	421,4	0,7	476,1	0,8											
S E B	241,5	5,1	177,2	3,8	62,4	0,8	38,2	0,6	4,5	3,4	4 098,9	6,9	3 567,8	6,1											
SEB TL Fond	4,3	0,1	52,4	1,1					0,1	1,0	28,6	0,0	245,0	0,4											
SEB TL Gla	25,0	0,5	17,5	0,4	1,9	0,0	11,0	0,2	0,5	0,3	2 729,2	4,6	2 387,1	4,1											
SEB TL Nya	212,1	4,5	107,3	2,3	60,4	0,8	27,2	0,4	4,0	2,0	1 341,1	2,2	935,6	1,6											
SalusAnsvar	132,2	2,8	66,2	1,4	3,0	0,0	0,0	0,0	2,4	1,2	566,2	0,9	570,8	1,0											
SalusAn Gr	129,6	2,7	65,6	1,4					2,4	1,2	225,0	0,4	258,7	0,4											
SalusAn Liv	2,6	0,1	0,6	0,0	3,0	0,0	0,0	0,0	0,1	0,0	341,2	0,6	312,1	0,5											
Skandiakoncernen	1 015,7	21,5	866,1	18,3	2 275,1	29,5	2 903,9	43,1	22,6	21,4	12 192,8	20,4	12 278,2	21,1											
Skandia					28,4	0,4	1,3	0,0	0,1	0,0	34,0	0,1	1,3	0,0											
Skandia Liv	1 015,7	21,5	866,1	18,3	2 246,7	29,1	2 902,6	43,1	22,5	21,4	12 158,8	20,3	12 276,9	21,1											
Änke- o Pupillkassan	0,3	0,0	0,3	0,0	0,0	0,0	0,1	0,0	0,0	0,0	4,8	0,0	3,9	0,0											
Övr. svenska bolag							48,0	0,7		0,1	0,0	0,0	71,0	0,1											
Avanza Pension							48,0	0,7		0,1			71,0	0,1											
SAFE Liv											0,0	0,0													
SUMMA	4 729,2	100,0	4 724,1	100,0	7 716,1	100,0	6 736,8	100,0	100,0	100,0	59 792,0	100,0	58 321,5	100,0											

Nyteckning 1)										Premieinkomst 2)															
Nyteckning: Årlig premie										Nyteckning: Engångspremie				Nyteckning: TOTALT Marknadsandel 3)				(Gamla och nya försäkringar)							
Bolagsgrupper										Bolag				"årlig pr + engångspr/10"				MSEK % MSEK %							
Konkurrensutsatta										2004:II				2005:II				2004:II				2005:II			
<b>Fondförsäkring</b>																									
AMF Pension	182,1	3,0	348,2	6,4	49,9	1,0	95,2	1,1	2,9	5,6	1 491,5	3,7	1 655,6	3,5											
Danica	299,2	5,0	272,4	5,0	279,2	5,6	630,6	7,0	5,0	5,3	777,0	1,9	1 178,9	2,5											
Folksam	307,3	5,1	439,0	8,1	130,9	2,6	199,6	2,2	4,9	7,2	3 110,8	7,7	3 144,7	6,7											
FL Liv AB	4,1	0,1	3,0	0,1					0,1	0,0	13,6	0,0	11,0	0,0											
Folksam Liv	6,0	0,1	14,1	0,3					0,1	0,2	3,6	0,0	6,5	0,0											
Folksam LO	169,3	2,8	298,8	5,5					2,6	4,7	1 729,5	4,3	1 730,3	3,7											
FolksamFond	107,7	1,8	100,2	1,8	130,9	2,6	198,1	2,2	1,9	1,9	926,7	2,3	947,9	2,0											
KPA Fond	20,1	0,3	23,0	0,4			1,4	0,0	0,3	0,4	437,5	1,1	449,0	1,0											
Handelsbankskonc.	541,6	9,0	459,3	8,4	314,4	6,3	399,0	4,4	8,8	7,9	5 452,2	13,5	5 218,6	11,1											
Handelsbanken Liv	216,9	3,6	245,4	4,5	186,1	3,7	288,9	3,2	3,6	4,3	2 236,7	5,6	2 193,1	4,7											
SPP Liv Fond	324,7	5,4	213,8	3,9	128,3	2,6	110,2	1,2	5,2	3,5	3 215,6	8,0	3 025,5	6,4											
KP Fond	6,9	0,1	6,7	0,1	2,8	0,1	4,3	0,0	0,1	0,1	61,0	0,2	65,5	0,1											
Länsförsäkringar	590,8	9,9	486,3	8,9	357,1	7,2	187,8	2,1	9,7	8,0	3 359,2	8,3	3 455,7	7,3											
Moderna Försäkringar	130,1	2,2	185,6	3,4	217,1	4,4	519,7	5,8	2,3	3,7	287,0	0,7	794,7	1,7											
Nordeakoncernen	38,6	0,6	34,2	0,6	195,4	3,9	142,7	1,6	0,9	0,8	825,6	2,1	752,8	1,6											
Nordea L & P	17,8	0,3	22,5	0,4	34,8	0,7	82,3	0,9	0,3	0,5	142,6	0,4	202,1	0,4											
Nordea LivSF	20,7	0,3	11,7	0,2	160,6	3,2	60,4	0,7	0,6	0,3	683,0	1,7	550,8	1,2											
Robur Försäkring	609,0	10,2	589,3	10,8	910,7	18,3	960,8	10,7	10,8	10,8	6 707,5	16,7	7 936,6	16,9											
S E B	2 005,3	33,5	1 653,9	30,4	1 566,6	31,5	4 076,7	45,3	33,4	32,5	9 686,4	24,1	13 702,6	29,1											
Skandiakoncernen	1 273,9	21,3	967,4	17,8	954,4	19,2	1 785,3	19,8	21,1	18,1	8 479,4	21,1	9 123,6	19,4											
Övr. svenska bolag	0,0	0,0			2,5	0,1	0,0	0,0	0,0	0,0	25,1	0,1	0,0	0,0											
SUMMA	5 984,7	100,0	5 442,2	100,0	4 981,0	100,0	9 001,7	100,0	100,0	100,0	40 262,6	100,0	47 029,5	100,0											

Källa: Finansinspektionens blankett P2

Sveriges Försäkringsförbund

2005-08-31 IKL R2



Nyteckning, premier (försäljning av nya försäkringar)  
och Premieinkomst, totalt premieinflöde för både gamla och nya försäkringar.

Exklusive PPM.

Traditionell livförsäkring	Nyteckning						Premieinkomst					
	Årlig premie				Engångspremie				2003.07.01-2004.06.30		2004.07.01-2005.06.30	
	2003.07.01-2004.06.30		2004.07.01-2005.06.30		2003.07.01-2004.06.30		2004.07.01-2005.06.30		MSEK	%	MSEK	%
	MSEK	%	MSEK	%	MSEK	%	MSEK	%	MSEK	%	MSEK	%
<b>Tjänstepensionsförsäkring</b>												
<i>Konkurrensutsatt</i>	3 348	48	3 621	53	5 597	44	4 228	54	37 844	48	35 782	48
<i>Ej konkurrensutsatt</i>	2 197	32	2 066	30	5 007	39	1 068	14	19 667	25	15 546	21
<b>Privat pensionsförsäkring</b>	174	3	182	3	116	1	150	2	6 421	8	6 206	8
<b>Kapitalförsäkring</b>	401	6	300	4	2 000	16	2 354	30	5 755	7	6 197	8
<b>Grupplivförsäkring</b>												
<i>Tjänste</i>	49	1	65	1	0		0		1 638	2	1 742	2
<i>Privat</i>	204	3	94	1	3		4		4 862	6	4 651	6
<b>Ouppsägbar sjuk- och olycksfallsförsäkring</b>												
Individuell												
<i>Tjänste</i>	259	4	279	4	0		0		1 625	2	2 007	3
<i>Privat</i>	32		28		0		0		603	1	768	1
Grupp												
<i>Tjänste</i>	108	2	92	1	0		0		608	1	573	1
<i>Privat</i>	154	2	63	1	0		0		436	1	395	1
<b>Totalt</b>	<b>6 927</b>	<b>100</b>	<b>6 790</b>	<b>100</b>	<b>12 723</b>	<b>100</b>	<b>7 805</b>	<b>100</b>	<b>79 459</b>	<b>100</b>	<b>73 867</b>	<b>100</b>

Fondförsäkring	Nyteckning						Premieinkomst					
	Årlig premie				Engångspremie				2003.07.01-2004.06.30		2004.07.01-2005.06.30	
	2003.07.01-2004.06.30		2004.07.01-2005.06.30		2003.07.01-2004.06.30		2004.07.01-2005.06.30		MSEK	%	MSEK	%
	MSEK	%	MSEK	%	MSEK	%	MSEK	%	MSEK	%	MSEK	%
<b>Tjänstepensionsförsäkring</b>												
<i>Konkurrensutsatt</i>	4 316	72	4 321	79	1 368	27	1 325	15	23 964	59	25 596	54
<i>Ej konkurrensutsatt</i>	5		7		0		0		29		27	
<b>Privat pensionsförsäkring</b>	370	6	289	5	132	3	133	1	3 041	8	3 154	7
<b>Kapitalförsäkring</b>	1 299	22	833	15	3 481	70	7 543	84	13 258	33	18 279	39
<b>Grupplivförsäkring</b>												
<i>Tjänste</i>												
<i>Privat</i>												
<b>Ouppsägbar sjuk- och olycksfallsförsäkring</b>												
Individuell												
<i>Tjänste</i>												
<i>Privat</i>												
Grupp												
<i>Tjänste</i>												
<i>Privat</i>												
<b>Totalt</b>	<b>5 990</b>	<b>100</b>	<b>5 449</b>	<b>100</b>	<b>4 981</b>	<b>100</b>	<b>9 002</b>	<b>100</b>	<b>40 292</b>	<b>100</b>	<b>47 057</b>	<b>100</b>

Summan av Traditionell livförsäkring och Fondförsäkring	Nyteckning						Premieinkomst								
	Årlig premie				Engångspremie				2003.07.01-2004.06.30			2004.07.01-2005.06.30			
	2003.07.01-2004.06.30		2004.07.01-2005.06.30		2003.07.01-2004.06.30		2004.07.01-2005.06.30		MSEK	%	MSEK	%	*		
	MSEK	%	MSEK	%	MSEK	%	MSEK	%	MSEK	%	MSEK	%	*		
<b>Tjänstepensionsförsäkring</b>															
<i>Konkurrensutsatt</i>	7 663	59	7 942	65	4	6 966	39	5 554	33	-20	61 807	52	61 378	51	-1
<i>Ej konkurrensutsatt</i>	2 203	17	2 073	17	-6	5 007	28	1 068	6	-79	19 696	16	15 573	13	-21
<b>Privat pensionsförsäkring</b>	545	4	471	4	-14	248	1	283	2	14	9 462	8	9 360	8	-1
<b>Kapitalförsäkring</b>	1 700	13	1 133	9	-33	5 481	31	9 898	59	81	19 013	16	24 476	20	29
<b>Grupplivförsäkring</b>															
<i>Tjänste</i>	49		65	1	34	0		0			1 638	1	1 742	1	6
<i>Privat</i>	204	2	94	1	-54	3		4		10	4 862	4	4 651	4	-4
<b>Ouppsägbar sjuk- och olycksfallsförsäkring</b>															
Individuell															
<i>Tjänste</i>	259	2	279	2	8	0		0		700	1 625	1	2 007	2	24
<i>Privat</i>	32		28		-12	0		0		-100	603	1	768	1	27
Grupp															
<i>Tjänste</i>	108	1	92	1	-15	0		0			608	1	573		-6
<i>Privat</i>	154	1	63	1	-59	0		0			436		395		-9
<b>Totalt</b>	<b>12 917</b>	<b>100</b>	<b>12 239</b>	<b>100</b>	<b>-5</b>	<b>17 704</b>	<b>100</b>	<b>16 807</b>	<b>100</b>	<b>-5</b>	<b>119 750</b>	<b>100</b>	<b>120 924</b>	<b>100</b>	<b>1</b>

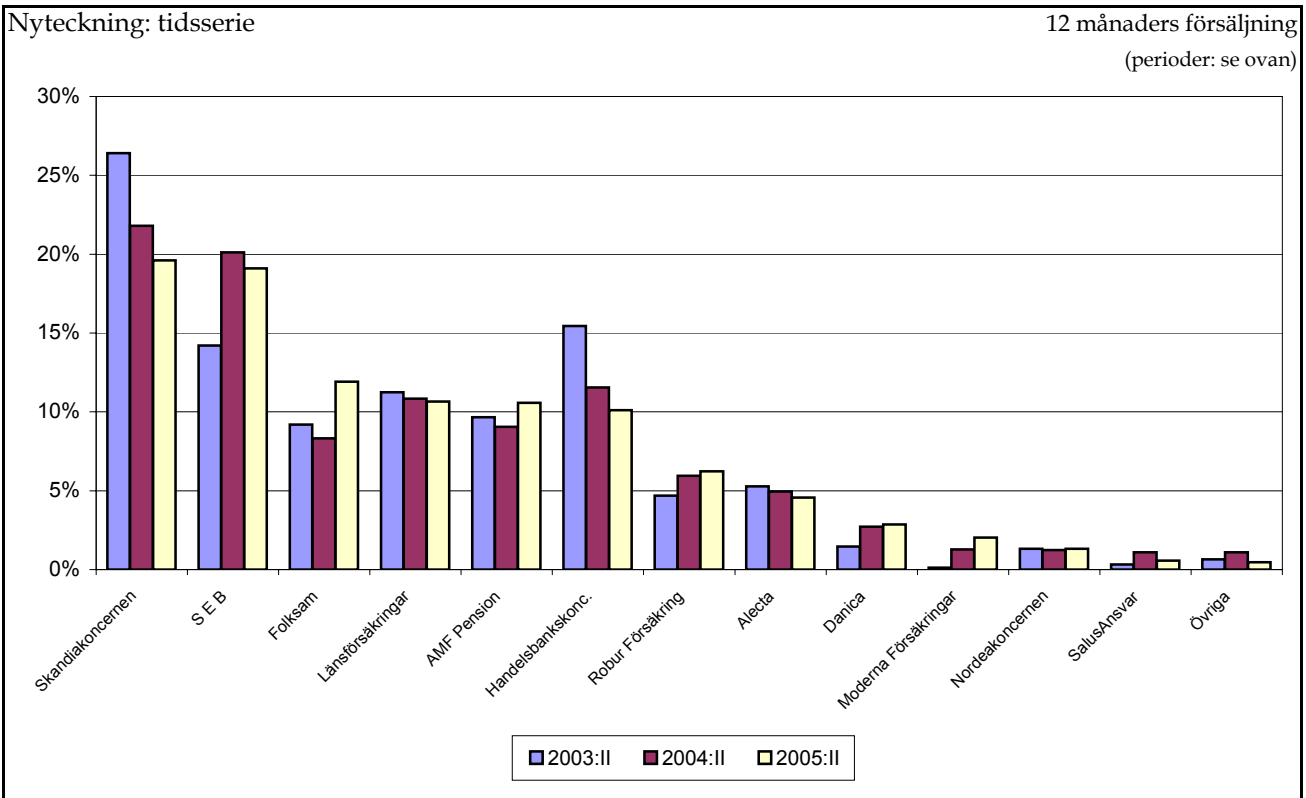
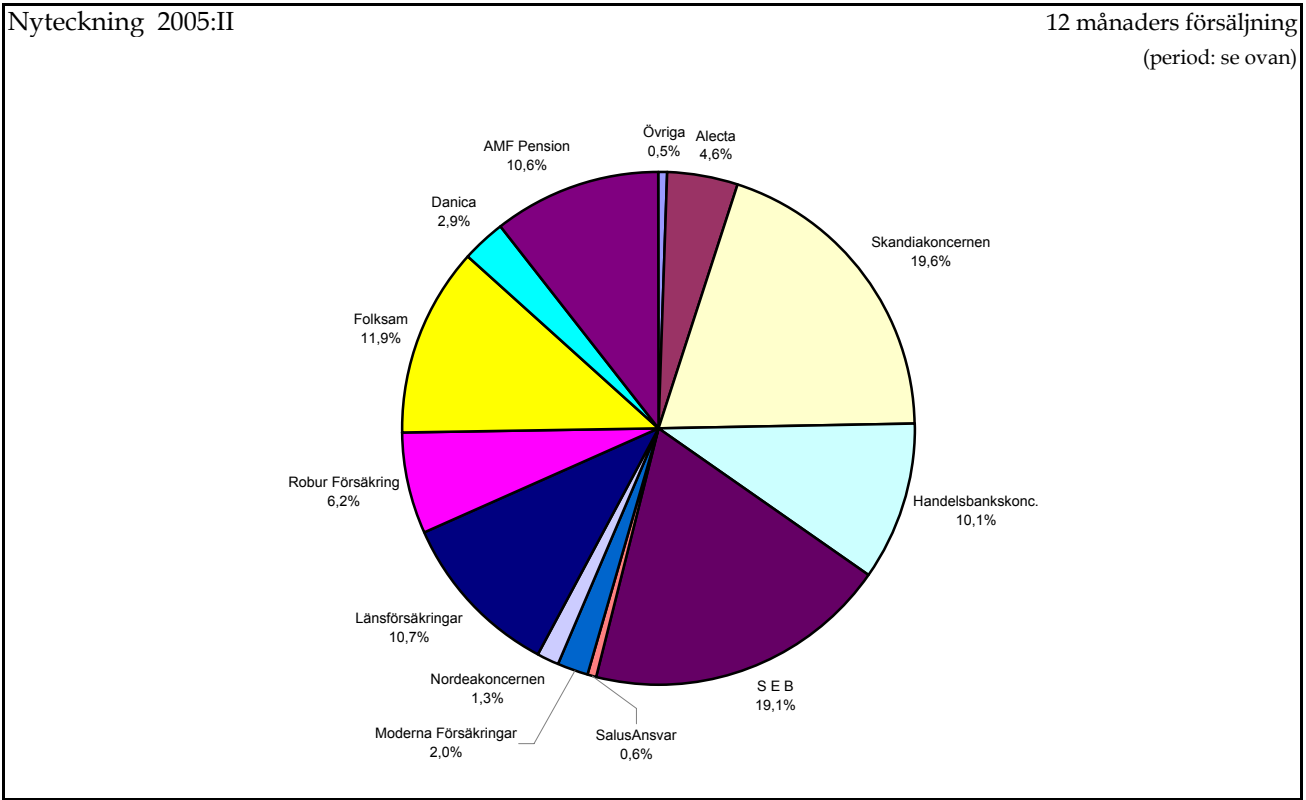
Kapitalpension, se sidan 18, ingår i Kapitalförsäkring ovan

\* = procentuell förändring från föregående år

# Nyteckning

Nyteckning, TOTALT, Marknadsandelar  
 Konkurrensutsatt affär  
 Källa: tabell sidan 6  
 (uppgifterna är baserade på premier för nya försäkringar)

2003:II = 2002.07.01 - 2003.06.30  
 2004:II = 2003.07.01 - 2003.06.30  
 2005:II = 2004.07.01 - 2005.06.30



Marknadsandelar, totalt, beräknas schablonmässigt som sammanvägning mellan årlig premie och engångspremie för bolaget i % av motsvarande för samtliga bolag.  
 Sammanvägning: årlig premie + engångspremie/10

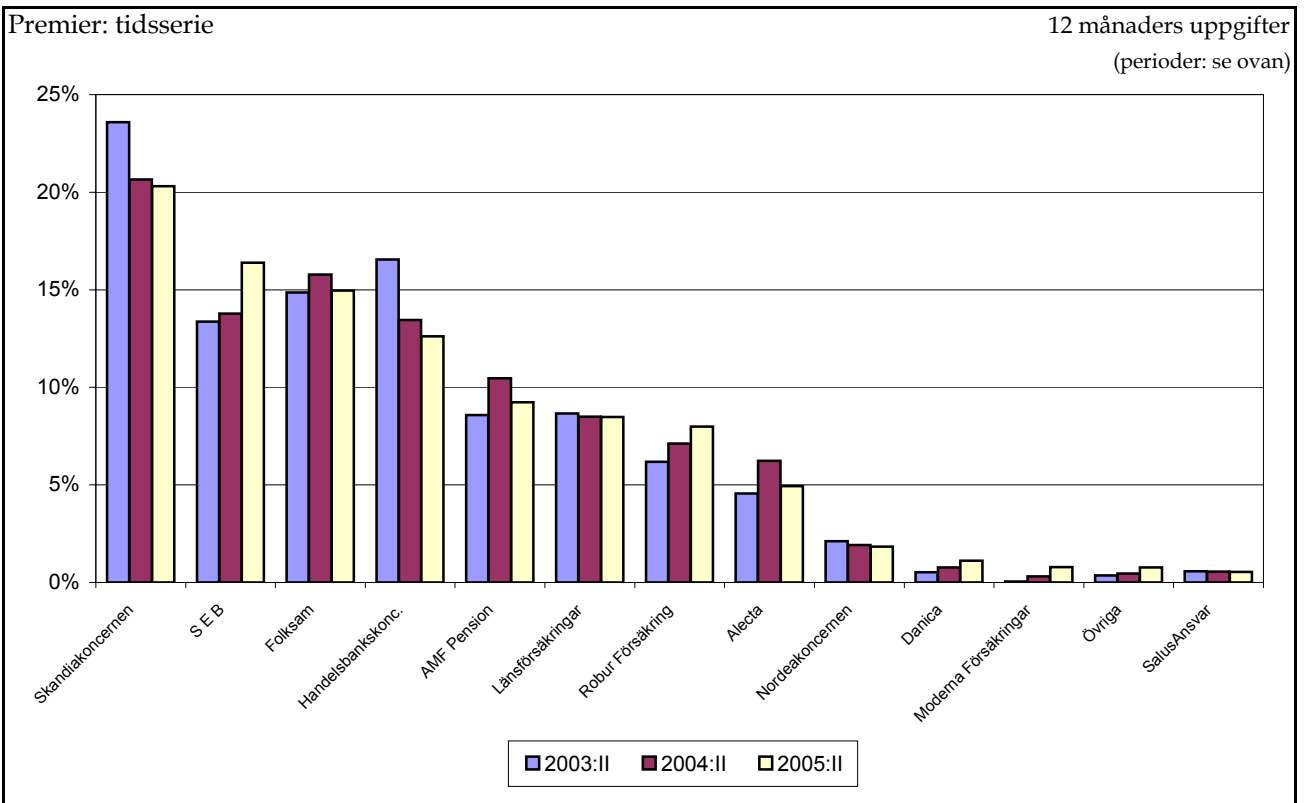
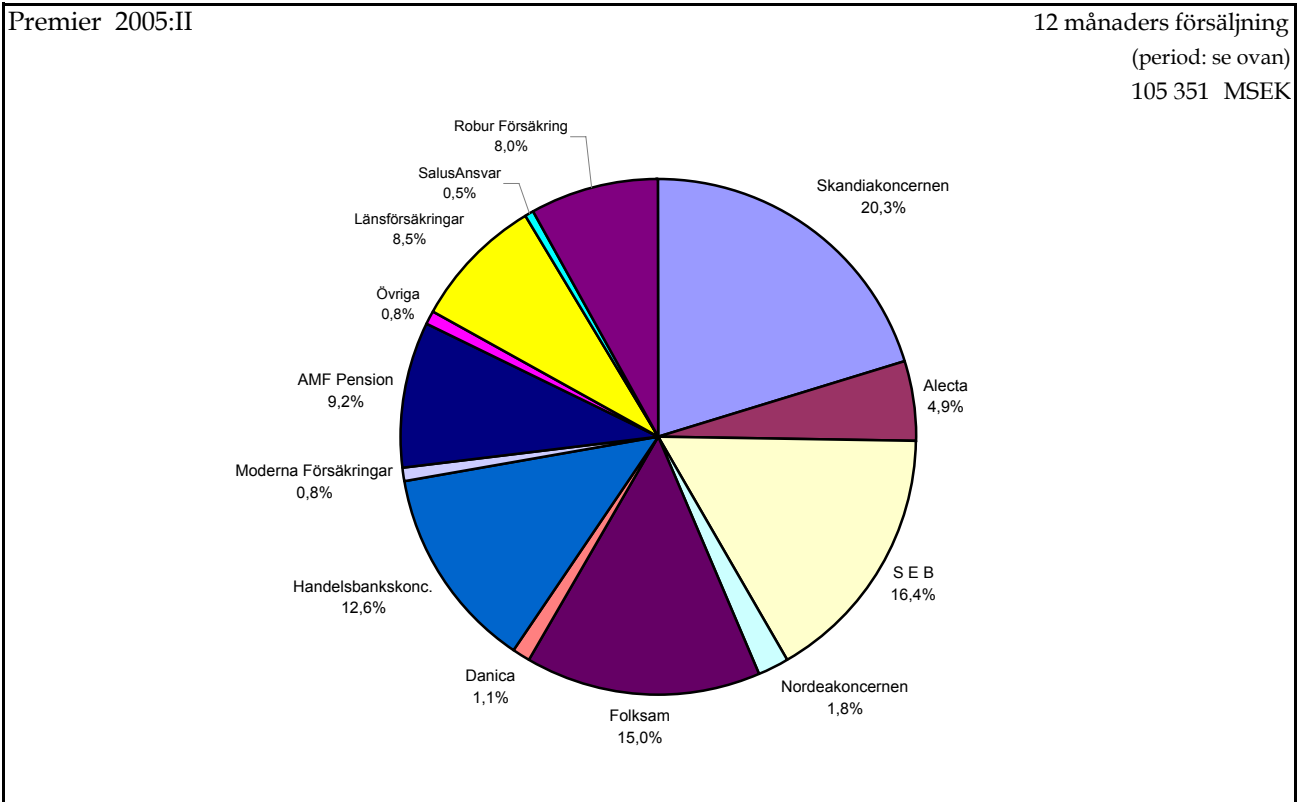
## Premier Marknadsandelar

Premier: totalt premieinflöde för både gamla och nya försäkringar. Konkurrensutsatt affär.  
Källa: tabell sid 6, kolum längst till höger.

2003:II = 2002.07.01 - 2003.06.30

2004:II = 2003.07.01 - 2003.06.30

2005:II = 2004.07.01 - 2005.06.30



## Premier

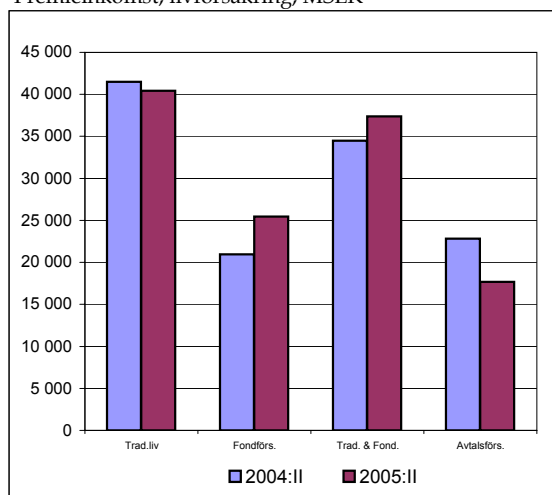
2004:II = 2003.07.01 - 2004.06.30

2005:II = 2004.07.01 - 2005.06.30

Premier, totalt hela branschen (MSEK)	2004:II	2005:II	Föränd. %
(1) Traditionella livförsäkringsbolag	41 481	40 413	-2,6
(2) Fondförsäkringsbolag	20 958	25 450	21,4
(3) Traditionell- och Fondförsäkringsbolag	34 477	37 385	8,4
(4) Avtalsförsäkringsbolag, liv	22 834	17 676	-22,6
Summa livförsäkring	119 750	120 924	1,0
(5) Skadeförsäkring, individuellt tecknad	50 621	53 257	5,2
(6) Avtalsförsäkringsbolag, skade därav	12 072	10 376	-14,0
Avgångsbidragförsäkring (AGB)	125	52	-58,4
Sjuk- o olycksfallsförsäkring (AGS)	11 866	9 946	-16,2
Trygghetsförsäkring vid arbetsskada (TFA)	82	378	361,0
(7) Skadeförsäkring i livbolagen*	569	738	29,7
Summa skadeförsäkring	63 262	64 371	1,8
Totalt	183 012	185 295	1,2

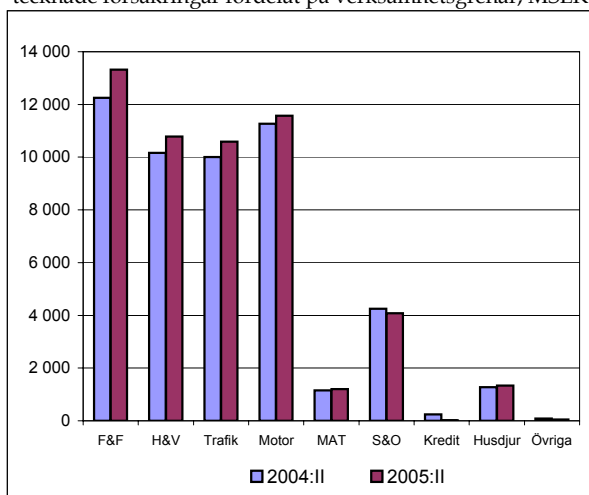
\* Livbolagens skadeförsäkringsrörelse omfattar kort sjuk- och olycksfallsförsäkring

Premieinkomst, livförsäkring, MSEK



Premieinkomst, skadeförsäkring, individuellt

tecknade försäkringar fördelat på verksamhetsgrenar, MSEK



Bolagstyp	2004:II		2005:II	
	MSEK	%	MSEK	%
(1) Trad.liv	41 481	34,6	40 413	33,4
(2) Fondförs.	20 958	17,5	25 450	21,0
(3) Trad. & Fond.	34 477	28,8	37 385	30,9
(4) Avtalsförs.	22 834	19,1	17 676	14,6
Totalt	119 750	100	120 924	100

Verksamhetsgren	2004:II		2005:II	
	MSEK	%	MSEK	%
F&F	12 257	24,2	13 323	25,2
H&V	10 167	20,1	10 784	20,4
Trafik	10 004	19,7	10 592	20,0
Motor	11 271	22,2	11 577	21,9
MAT	1 148	2,3	1 198	2,3
S&O	4 248	8,4	4 079	7,7
Kredit	248	0,5	8	0,0
Husdjur	1 270	2,5	1 332	2,5
Övriga	79	0,2	44	0,1
Totalt	50 693	100	52 936	100

Förkortningar på vissa verksamhetsgrenar

F&amp;F: Företag- och Fastighet

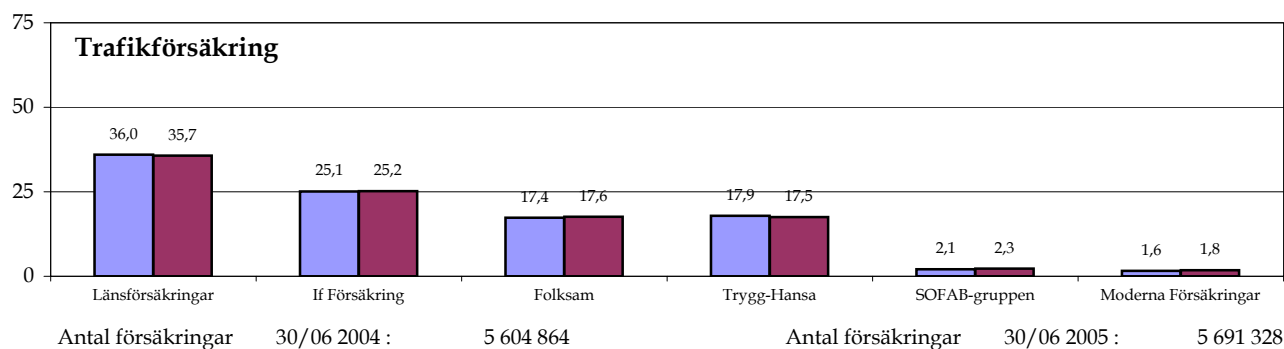
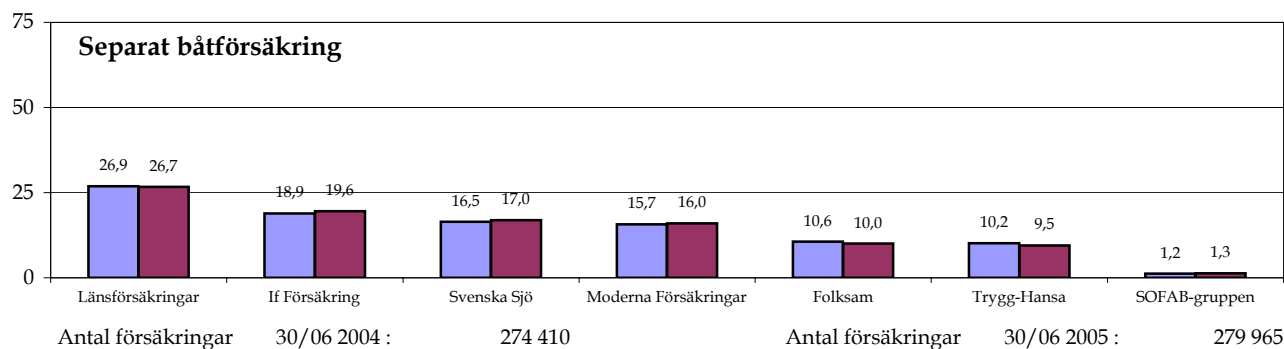
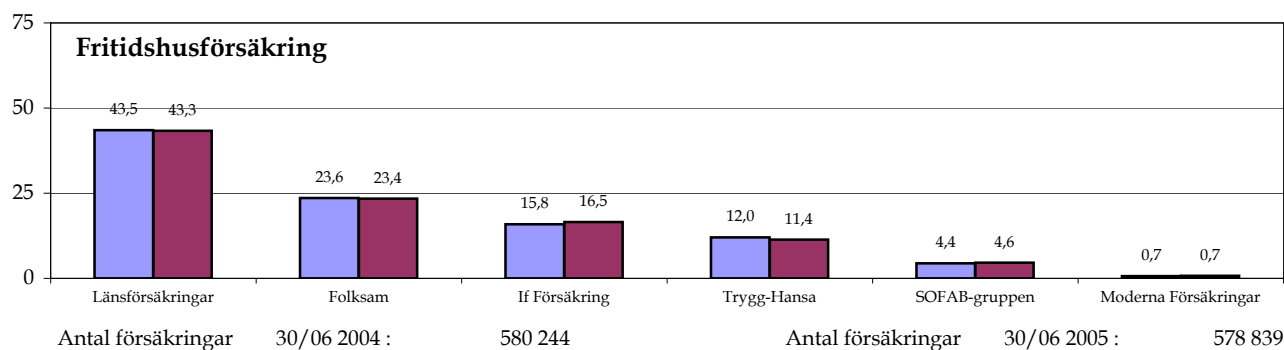
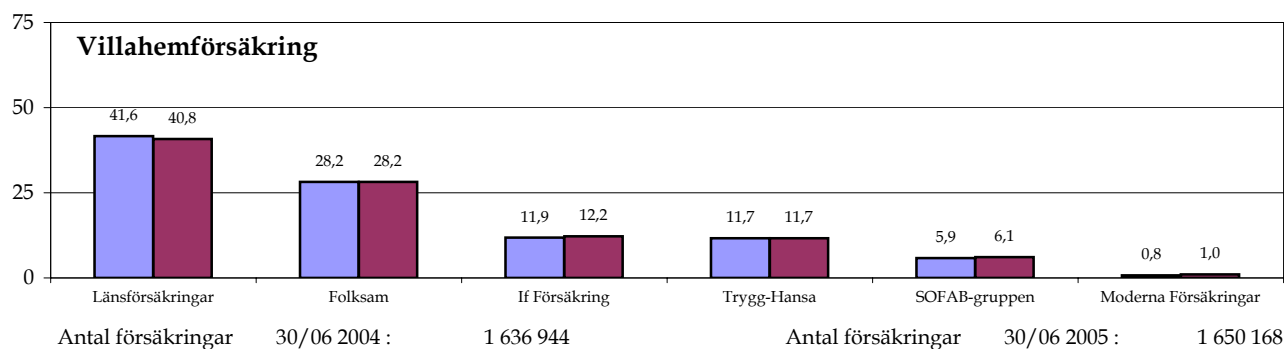
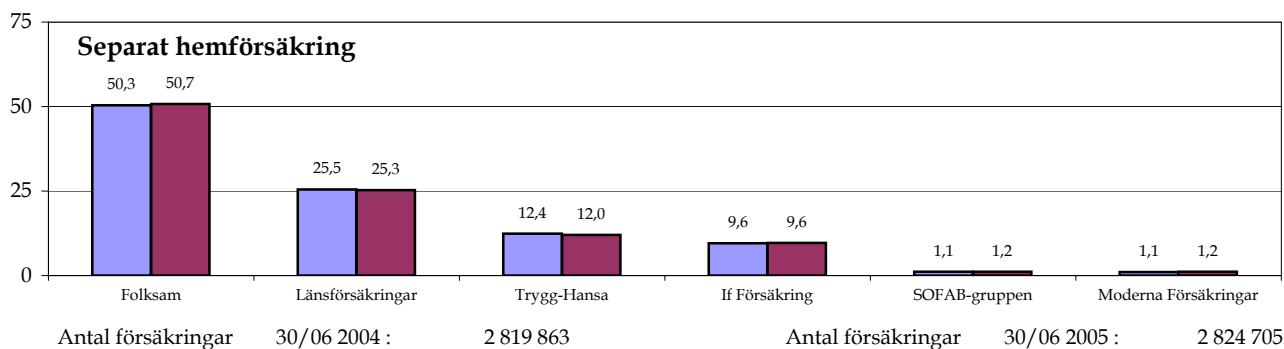
H&amp;V: Hem- och Villa

MAT: Fartyg, Transport och Luftfart

S&amp;O: Sjuk- och Olycksfall

## Marknadsandelar - antalet försäkringar

30/06 2004  
30/06 2005



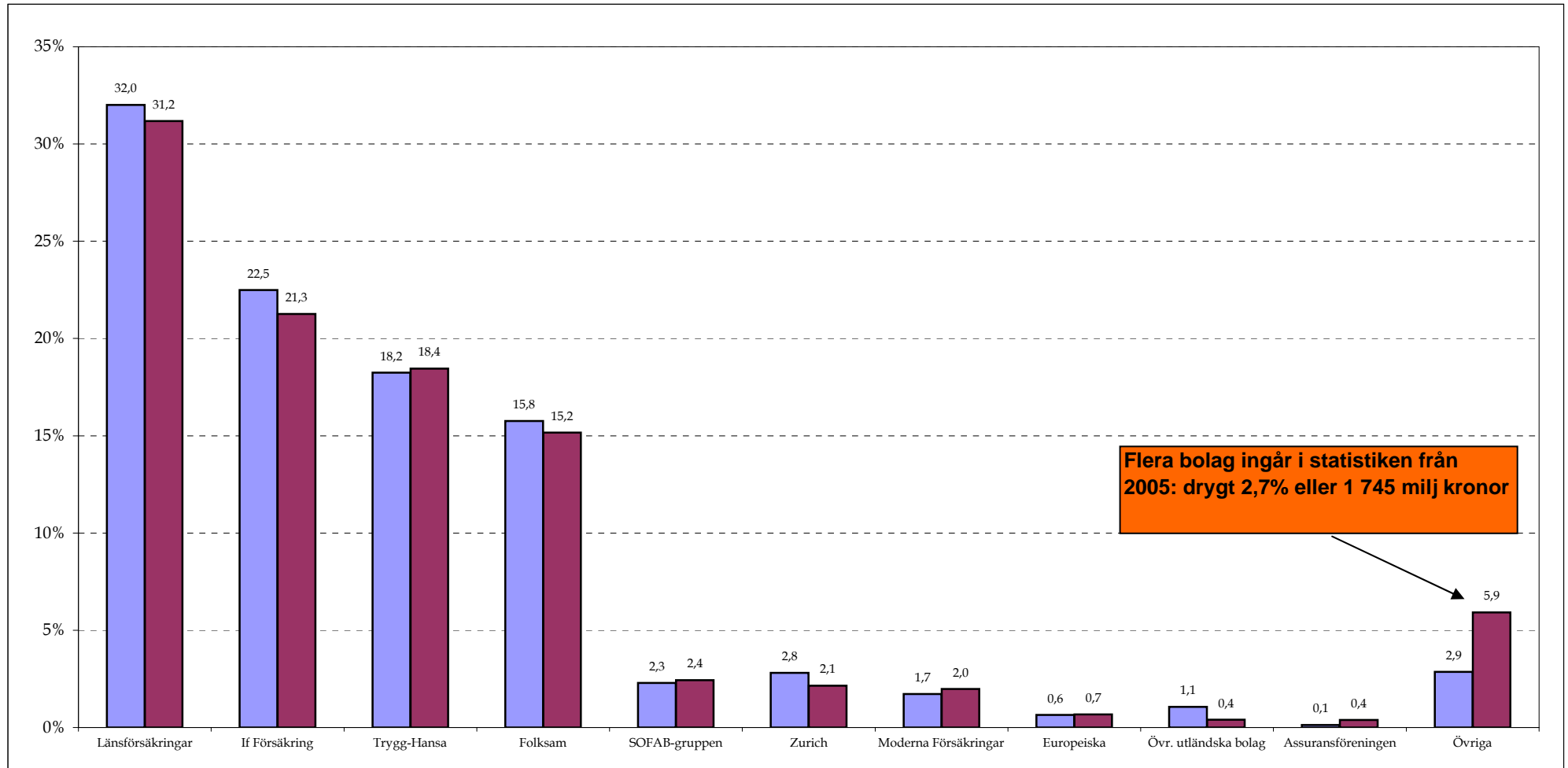
## Marknadsandelar - Inbetalda premier

Inbetalda premier inom skadeförsäkring, exkl. avtalsförsäkringsbolag

Direkt affär i Sverige, MSEK

	2003.07.01 - 2004.06.30	2004.07.01 - 2005.06.30	Förändr. %
Inbetalda premier	50 620,8	53 256,9	5,2

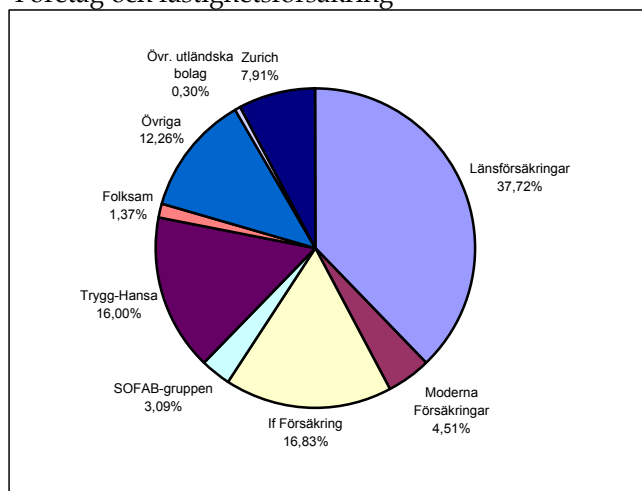
<span style="color: blue;">■</span>	2003.07.01 - 2004.06.30
<span style="color: maroon;">■</span>	2004.07.01 - 2005.06.30



## Marknadsandelar - vissa försäkringsgrenar

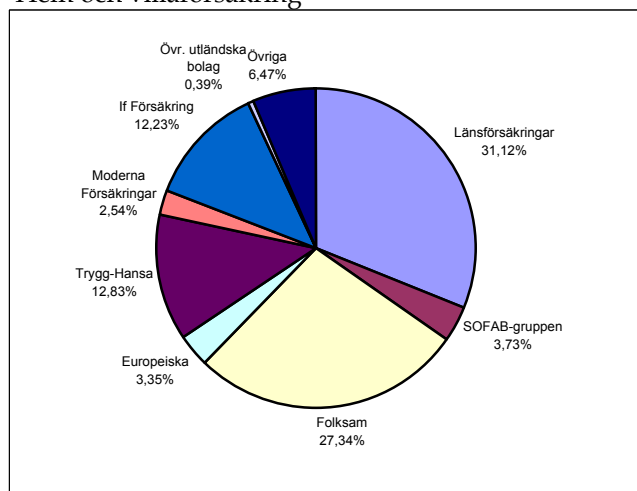
Period: 2004.07.01 - 2005.06.30

### Företag och fastighetsförsäkring



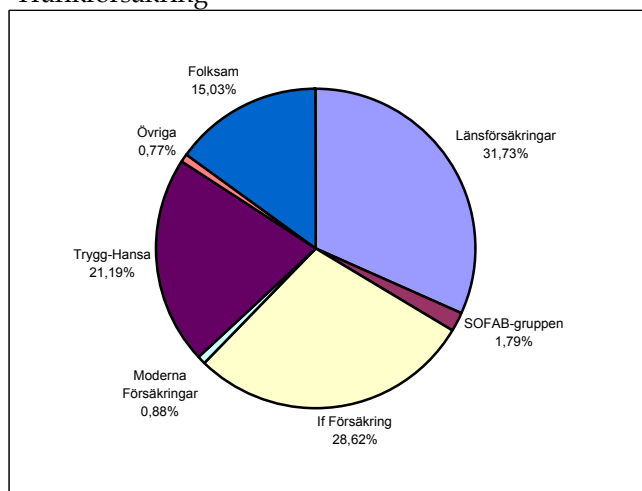
Inbetalda premier MSEK: 13 323,3

### Hem och villaförsäkring



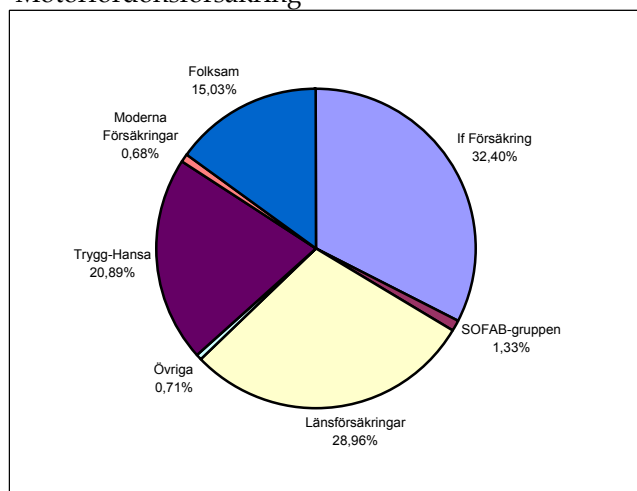
Inbetalda premier MSEK: 10 783,7

### Trafikförsäkring



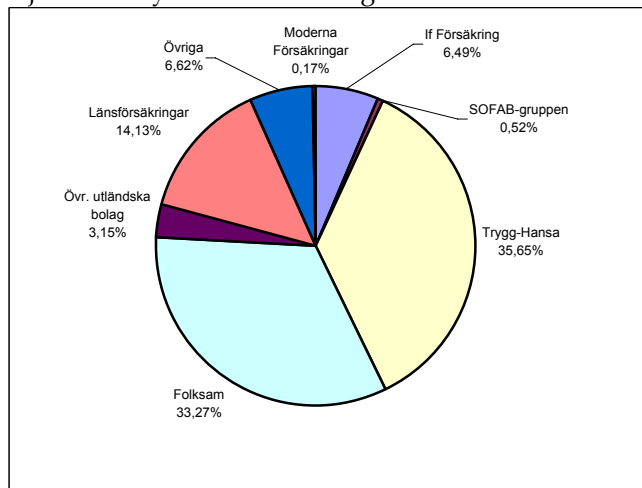
Inbetalda premier MSEK: 10 591,6

### Motorfordonsförsäkring



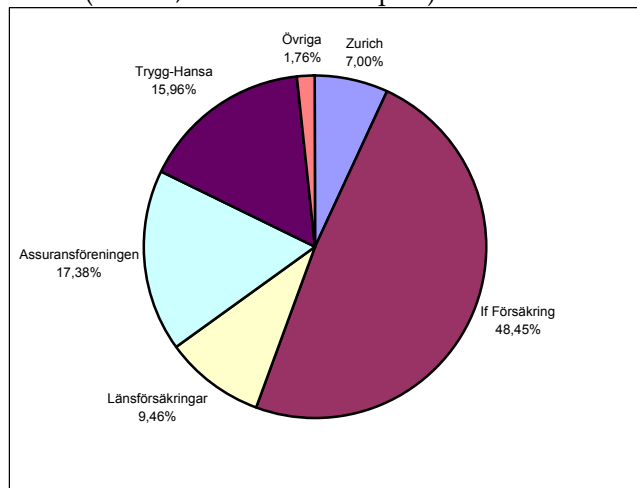
Inbetalda premier MSEK: 11 576,6

### Sjuk- och olycksfallsförsäkring



Inbetalda premier MSEK: 4 078,8

### MAT (marine, aviation & transport)



Inbetalda premier MSEK: 1 198,3

## Antal anmälda skador

### Hem-, villa- och fritidshusförsäkring

	Period: Jan-Jun			Period: Jan-Dec		
	2004	2005	%-föränd.	2003	2004	%-föränd.
Komb. Hemförsäkring	117 629	124 368	5,7	214 250	244 243	14,0
Villahemförsäkring	119 171	157 592	32,2	222 225	251 638	13,2
Fritidshusförsäkring	9 456	16 607	75,6	20 668	18 468	-10,6
Sep. Båtförsäkring	2 150	2 625	22,1	5 979	5 506	-7,9
<b>Totalt anmälda:</b>	<b>248 406</b>	<b>301 192</b>	<b>21,2</b>	<b>463 122</b>	<b>519 855</b>	<b>12,3</b>
varav:						
Brand	12 217	10 664	-12,7	31 648	28 181	-11,0
Inbrott	20 002	17 481	-12,6	40 228	39 186	-2,6
Vatten	31 300	30 512	-2,5	66 514	64 571	-2,9
Storm o natur	1 439	45 689	3075,1	5 372	4 429	-17,6

Källa: Försäkringsförbundets Månadsstatistik, Antalet anmälda skador

Redovisande bolag: Europeiska, Folksam, If Försäkring, Länsförsäkringar, Trygg-Hansa

### Andel bränder efter brandorsak. %

	1998	1999	2000	2001	2002	2003	2004
Tändstickor, levande ljus, tomtebloss	2,8	2,4	1,9	1,9	1,8	2,1	2,3
Uppsåt	3,7	3,3	2,9	2,5	2,8	4,0	3,6
Explosion	0,5	0,5	0,4	0,4	0,3	0,3	0,3
Soteld	0,8	0,6	0,5	0,4	0,3	0,5	0,4
Eldstadsanläggning i övrigt	6,5	5,9	4,9	5,6	5,4	6,2	6,3
El-orsaker	12,4	10,8	8,9	11,1	10,9	11,2	12,1
Åskslag	46,2	47,4	54,5	50,9	52,0	46,0	46,9
Tobaksrökning	0,6	0,6	0,5	0,4	0,4	0,5	0,5
Självantändning	0,5	0,6	0,5	0,5	0,5	0,6	0,6
Heta arbeten	0,3	0,2	0,2	0,3	0,3	0,3	0,3
Övriga kända orsaker	9,3	8,8	8,2	8,0	7,7	9,3	10,0
Okända orsaker	16,6	18,8	16,7	17,8	17,4	19,2	16,7
Källa: Försäkringsförbundets B1-statistik							
Antalet inträffade skador							



## Information

Tabeller och diagram bygger på uppgifter försäkringsbolagen lämnar till Finansinspektionen och till Försäkringsförbundet. *Uppgifterna avser bolagens svenska affär*. Vissa tabeller återkommer inte varje kvartal utan endast en eller ett par gånger per år.

Statistiken kan skilja sig från Finansinspektionens (FI) statistik i vissa tabeller bland annat p g a att vissa captivebolag och lokala försäkringsbolag inte rapporterar till Försäkringsförbundet. Kapitalplaceringar redovisas av FI endast för bolag med en placering överstigande 3 miljarder kronor; förbundet har inte någon sådan gräns.

Livförsäkringsbolagens **kollektiva konsolidering** redovisas endast för verksamheter där allt överskott går tillbaka till försäkringstagarna. I de fall marknadsvärden inte har gått att få fram i tabellerna över **Kapitalplaceringar**, t ex för vissa direktlån och aktier, har bokförda värden angivits. Viss osäkerhet råder beträffande marknadsvärderingen av fastigheter beroende på när värderingen senast skett för respektive fastighet. **Nyteckning inom liv- och fondförsäkring**: För att räknas som nytecknad försäkring skall den vara såväl beviljad som löst, d v s första premien skall vara betald. Försäkringen medräknas i den första period då båda dessa förutsättningar är uppfyllda. **Premieinkomst** omfattar all premiebetalning från såväl nytecknade som äldre livförsäkringar. Uppgiften ingår i beskrivningen av kontantflödet mellan branschen och omvärlden.

### Redovisande bolag:

**Kapitalplaceringar** (sid 2-3) samt **Livbolagens kollektiva konsolidering** (sid 4-5): redovisande bolag anges i anslutning till resp. tabell.

**Nyteckning inom livförsäkring** samt **Inbetalda premier, livbolag** (sid 6-11): samtliga bolag redovisade i tabell på sid 7.

**Inbetalda premier, skadebolag** (sid 12): samtliga bolag, som redovisar till Finansinspektionen, hela SOFAB-gruppen samt följande utländska bolag: ACE och Zürich.

**Marknadsandelar, skadebolag** (sid 13 - 16): samtliga bolag redovisade i anslutning till tabell sid 3 med verksamhet inom resp. försäkringsgren, Svenska Sjö samt hela SOFAB-gruppen samt de ovan nämnda utländska bolagen.

Sveriges Försäkringsförbund, Klara Norra Kyrkogata 33, 111 22 Stockholm  
08 - 783 9800

[e-post: statistik@forsakringsforbundet.com](mailto:statistik@forsakringsforbundet.com)

**Kapitalpension**

kompletterande uppgifter

Period		
År		Kvartal
2005		1-2

**Kapitalpension**

Kapitalpension är en ny form av kapitalförsäkring som godkändes av riksdagen i december 2004. Den kallas även för Ekmanförsäkring.

Kapitalpensionen har lägre avkastningsskatt än vanlig kapitalförsäkring, är fri från förmögenhetsskatt, kapitalvinstskatt och från inkomstskatt vid utbetalning. Premien är inte avdragsgill i deklarationen.

Uttag kan göras tidigast från 55 år och har en minsta utbetalningstid om 5 år.

Förmånstagare kan vara make, sambo, registrerad partner och barn.

I Kvartalsstatistiken ingår den som en del under Kapitalförsäkring

**Särredovisning av Kapitalpension**

tkr	Kapitalpension, fond				Kapitalpension, ej fond			
	Nyteckning		Premieinkomst för totala beståndet	Marknadsandel Beräknas som på sidorna7-8	Nyteckning		Premieinkomst för totala beståndet	Marknadsandel Beräknas som på sidorna7-8
	Engångs premie	Årlig premie			Engångs premie	Årlig premie		
<b>Bolag</b>								
Danica Fondförsäkring	278 206	1 204	289 299	4,1				
Folksam Fondförsäkring	96 269	0	102 269	1,4				
Folksam Liv					28 425	0	28 425	4,2
Handelsbanken Liv 1)								
Länsförsäkringar Fondliv	69 464	0	71 578	1,0				
Moderna Försäkringar	146 741	2 301	149 244	2,4				
Nordea Liv & Pension	53 076	400	56 565	0,8				
Robur Försäkring	653 460	6 270	679 007	10,2				
SEB Trygg Liv - Fondförs.	3 062 025	110 077	3 533 603	59,3				
Skandia	1 177 224	27 782	1 246 915	20,7				
Skandia Liv					545 732	10 062	587 640	95,8
<b>Totalt</b>	<b>5 536 465</b>	<b>148 034</b>	<b>6 128 480</b>	100,0	<b>574 157</b>	<b>10 062</b>	<b>616 065</b>	100,0

1) Handelsbanken Liv kan inte rapportera försäljningen av Kapitalpension denna period.