

## FÖRSÄKRINGSFÖRBUNDETS KVARTALSSTATISTIK NR 1/2005 - 4E KVARTALET 2004

### Viktig information!

AFA-bolagens uppgifter avseende kapitalplaceringar, sid 2+3, är de som gällde vid utgången av år 2003. Bolagen redovisar inte statistiken till förbundet. Premierna för AFAs skadebolag skattas av förbundet.

Redovisade uppgifter avser endast svensk försäkring och inte en koncerns utländska verksamhet.

Handelsbanken Liv har haft en avkastningsränta under 2004 på 6,15%. Nordea Liv & Pension har under 2004 haft en avkastning på sin ränteportfölj på 4,0% och på sin blandportfölj på 7,8%. Uppgifterna ingår inte i genomsnittlig återbäring för branschen (se sid 5).

### LIVFÖRSÄKRINGSBOLAGEN

▶ Kapitalplaceringar	2
▶ Kollektiv konsolidering	4
▶ Återbäringsräntor o Totalavkastning	5
▶ Nyteckning & premieinkomst samtliga livbolag (R)	6
▶ Nyteckning & premieinkomst uppdelat på traditionell livförsäkring & fondföräkring (R)	7
▶ Nyteckning & premieinkomst försäkringsgrenar (R)	8
▶ Nyteckning — diagram (R)	9
▶ Premieinkomst — diagram (R)	10

### SKADEFÖRSÄKRINGSBOLAGEN

▶ Kapitalplaceringar	3
▶ Antal försäkringar marknadsandelar	12
▶ Premieinkomst marknadsandelar, totalt (R)	13
▶ Premieinkomst marknadsandelar, grenar (R)	14
▶ Antal anmälda skador	15

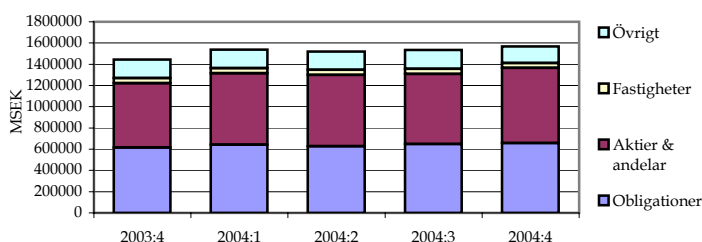
### LIV- OCH SKADEFÖRSÄKRING

▶ Premieinkomst sammanställning (R)	11
▶ Information och redovisande bolag	16

( R ) anger att uppgifterna redovisas för rullande 12-månader.

## Livförsäkringsbolagens placeringar

### Livförsäkringsbolagens placeringar i marknadsvärden



### Specifikation av Aktier & andelar, MSEK

	2003.12.31	2004.12.31	Förändring %
Svenska	420 266,8	470 549,4	12,0
Utländska	186 438,5	235 351,7	26,2
TOTALT	606 705,3	705 901,2	16,3

### Livförsäkringsbolagens placeringar i %

2004.12.31

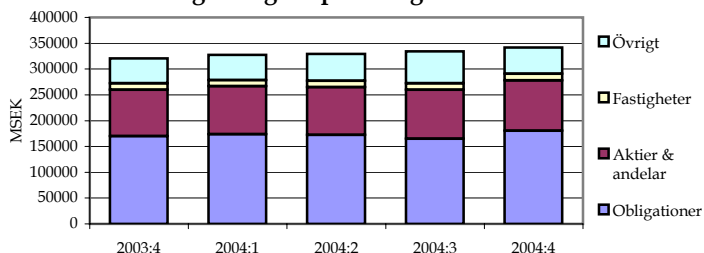
Bolag	Obligationer	Aktier & andelar	Fastigheter	Övrigt 1)	Totalt (MSEK)	Förändring senaste kvartal, %	Förändring från årets början, %
TRADITIONELL LIVFÖRSÄKRING	49,4	35,5	3,6	11,6	1 333 608,5	1,8	6,8
AFA Liv 2)	54,2	37,7	3,3	4,7	7 980,8		
Alecta	53,7	31,8	5,6	8,9	340 354,1	4,3	8,7
AMF Pension	45,8	44,7	5,3	4,1	216 410,4	3,5	11,1
AÄP	37,4	35,1	9,1	18,4	296,7	1,8	11,2
Bliwa	40,1	37,1	0,3	22,5	1 327,7	3,4	7,6
FL För Grupp	83,1	9,4	0,0	7,4	1 823,3	4,9	10,5
FL Liv AB	71,4	22,2	0,0	6,4	6 807,1	7,0	8,8
Folksam Liv	61,7	28,9	4,5	4,9	56 682,5	3,4	8,0
Holmia Liv	24,3	0,0	0,0	75,7	125,7	0,7	-1,4
KAF Kollekt.	20,8	36,9	0,0	42,3	1 008,1	4,7	12,9
KPA Livförs	79,6	11,6	0,0	8,8	3 014,2	-7,9	3,3
KPA Pension	67,1	20,5	0,0	12,3	27 303,8	15,1	46,6
LF Liv	41,3	50,9	1,4	6,3	94 776,5	-4,2	5,9
LRF Liv	27,3	55,9	0,0	16,8	687,7	16,6	12,9
Moderna Liv	0,0	36,6	0,0	63,4	56,5	17,7	20,7
Nordea L & P	0,0	47,5	0,0	52,5	494,1	17,3	60,2
Nordea Liv I	55,2	6,5	5,7	32,6	16 851,3	1,1	8,2
PPM	0,0	0,0	0,0	100,0	1,3	306,4	284,2
Revios	52,8	22,4	0,3	24,6	413,4	10,2	43,9
Robur Förs	3,5	0,0	0,0	96,5	2 464,1	-0,3	20,0
SAFE Liv	0,0	0,0	0,0	100,0	10,1	-0,4	-0,1
SalusAn Gr	36,4	0,0	0,0	63,6	390,4	11,2	28,5
SalusAn Liv	71,6	1,4	0,0	27,0	5 585,5	4,8	5,5
SEB TL Gla	50,9	28,5	7,1	13,6	162 225,4	-2,2	-1,1
SEB TL Nya	87,0	0,0	0,0	13,0	11 116,9	-0,7	-1,0
SHB Liv	38,3	37,0	1,3	23,4	25 516,3	2,5	6,8
Skandia	8,5	80,2	0,0	11,2	24 177,7	-1,0	-13,3
Skandia Liv	43,2	40,1	0,0	16,7	245 541,2	2,2	5,6
SPP Liv							
SvBr Liv	0,0	34,5	0,0	65,5	73,5	-0,8	5,8
FONDFÖRSÄKRING	0,1	99,5	0,0	0,4	233 609,8	4,3	19,3
AMF Pension	0,0	100,0	0,0	0,0	6 220,6	5,0	47,0
Danica Fond	2,2	96,9	0,0	0,9	2 960,7	9,5	37,5
Folksam LO	0,0	100,0	0,0	0,0	7 708,2	3,6	41,6
FolksamFond	0,0	98,6	0,0	1,4	5 563,4	4,5	16,3
KP Fond	0,0	96,8	0,0	3,2	469,4	10,3	38,1
KPA Fond	0,0	97,8	0,0	2,2	1 742,2	4,2	38,1
LF Fondliv	0,1	98,8	0,0	1,2	22 332,3	5,5	22,4
Moderna Liv	0,0	100,0	0,0	0,0	513,2	29,9	319,5
Nordea L & P	0,0	100,0	0,0	0,0	403,4	14,7	59,5
PPM	0,0	100,0	0,0	0,0	92,6	25,4	79,6
Robur Förs	0,0	100,0	0,0	0,0	41 368,7	0,9	11,8
SEB TL Fond	0,3	99,1	0,0	0,6	58 892,3	5,6	18,8
SHB Liv	0,0	100,0	0,0	0,0	15 868,4	2,8	11,4
Skandia	0,0	100,0	0,0	0,0	53 800,4	4,0	16,5
SPPLiv Fond	0,0	99,3	0,0	0,7	15 674,0	7,3	30,7
TOTALT	42,0	45,0	3,0	9,9	1 567 218,3	2,2	8,5

1) Övrigt inkluderar: Korta placeringar (kassa och banktillgodohavanden, penningmarknadsinstrument, repor som bruttoredovisats) samt lån (direktlån, livförsäkringslån och spärkkonto hos riksbanken).

2) uppgifterna avser ultimo 2003

## Skadeförsäkringsbolagens placeringar

## Skadeförsäkringsbolagens placeringar i marknadsvärden



## Specifikation av Aktier &amp; andelar, MSEK

	2003.12.31	2004.12.31	Förändring %
Svenska	48 738,7	52 772,6	8,3
Utländska	40 950,9	44 569,7	8,8
TOTALT	89 689,5	97 342,3	8,5

## Skadeförsäkringsbolagens placeringar i %

2004.12.31

Bolag/Bolagsgrupper	Obligationer	Aktier & andelar	Fastigheter	Övrigt 1)	Totalt (MSEK)	Förändring senaste kvartal, %	Förändring från årets början, %
AFA 2)	61,9	30,7	4,0	3,4	150 276,0		
AMFK	59,9	32,9	0,0	7,2	682,2	2,5	3,1
Assuransföreningen	57,4	38,0	0,0	4,5	1 333,0	-6,3	-3,2
Brandkontoret	10,6	36,6	42,7	10,1	2 346,5	15,6	19,9
Europeiska	1,2	0,7	0,0	98,1	237,4	1,6	5,2
Folksam	41,2	9,6	4,0	45,3	19 763,8	3,5	2,2
FPG	67,5	29,2	0,0	3,3	13 480,1	5,2	12,2
If Skade	53,3	15,1	0,0	31,6	59 325,3	2,9	14,0
Järnv.män	74,5	15,9	0,0	9,6	5,4	6,3	4,0
LRF	38,0	57,2	0,0	4,8	1 069,7	1,0	7,1
Länsförsäkringar	29,3	49,6	6,6	14,4	51 696,0	7,1	19,5
Moderna Försäkringar	1,0	40,9	0,0	58,1	1 077,8	-8,7	1,8
S E B	0,0	18,6	0,0	81,4	2 474,7	-1,9	-9,6
SalusAnsvar	54,1	9,0	0,0	36,9	389,8	-0,8	-9,7
Sirius Inter	45,4	46,3	0,1	8,1	11 663,1	-1,3	-0,4
Skandiakoncernen	0,0	0,0	13,5	86,5	116,3	0,1	0,1
SOFAB-gruppen	29,0	26,5	4,3	40,2	943,4	7,0	40,7
Telia	41,8	0,0	0,0	58,2	572,4	-5,0	50,1
Trygg-Hansa	67,6	5,7	5,2	21,5	22 886,4	4,7	17,4
Övr. svenska bolag	21,4	38,9	7,8	31,8	1 656,1	0,0	5,4
TOTALT	52,9	28,5	3,7	15,0	341 995,4	2,2	6,8

Länsförsäkringar:

Länsförsäkringar Sak

Länsbolagen

AGRIA

Stockholm Re

WASA Sak AB

WASA Garanti

WASA Inter

WASA Sak Specialf. AB

Svenska Brand

If Skade (konc):

If Skadeförsäkring

If Rese

AFA:

AFA Sjuk

AFA Trygg

SOFAB-gruppen

Kapitalplaceringar: endast

SOFAB o SveLand

Folksam (konc):

Folksam Sak

Svenska Konsumentförs.

Trygg-Hansa:

Aktsam

Holmia

Suecia

Trygg-Hansa

1) Övrigt inkluderar: Korta placeringar (Kassa och banktillgodohavande, Penningmarknadsinstrument) samt Lån (Direktlån, Livförsäkringslån och Spärrkonto hos riksbanken).

2) uppgifterna avser ultimo 2003

## Kollektiv konsolidering i livförsäkringsbolagen

Buffertkapitalet är skillnaden mellan tillgångarnas marknadsvärde och fördelade värden. De fördelade värdena utgörs av summan av garanterade åtaganden och preliminärt fördelad återbäring.

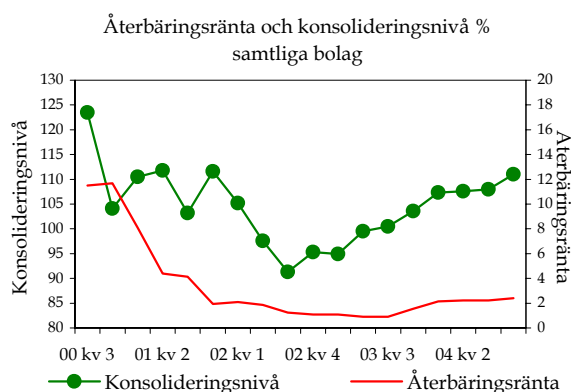
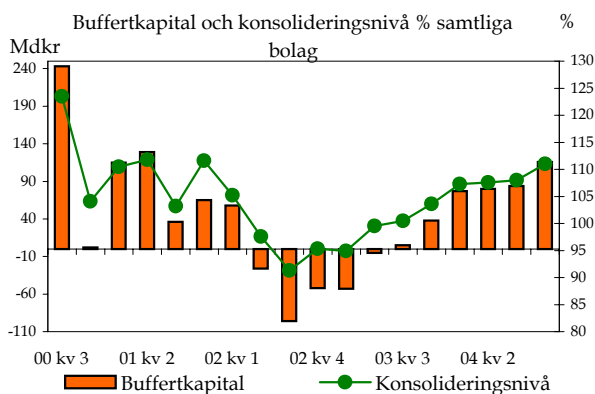
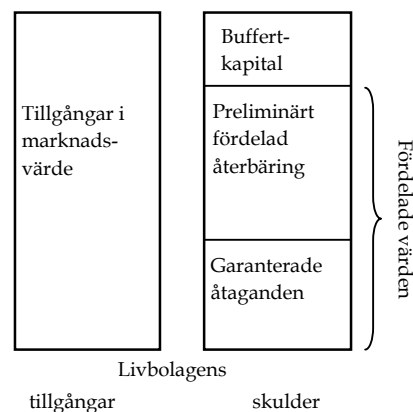
Konsolideringsnivån beräknas som kvoten, uttryckt i procent, mellan tillgångarnas marknadsvärden och fördelade värden.

En konsolideringsnivå över 100 procent innebär att tillgångarnas marknadsvärden är högre än fördelade värden. En konsolideringsnivå under 100 procent innebär att tillgångarnas marknadsvärden är lägre än fördelade värden. Livförsäkringsbolagen bestämmer gränserna inom vilka respektive bolags konsolideringsnivå normalt ska tillåtas variera. Om ett bolags konsolideringsnivå avviker från detta intervall under mer än 36 månader, rekommenderar regelverket att bolaget vidtar särskilda åtgärder.

Retrospektivreservmetoden innebär att försäkringstagarnas tillgodohavanden förräntas med en s.k. återbäringsränta. Metoden tillämpas för privat försäkring och premiebestämda tjänstepensioner. Pensionstilläggsmetoden innebär att avtalade pensioner höjs med en viss procentsats. Metoden tillämpas för förmånsbestämda tjänstepensioner.

Förändringar i livförsäkringsbolagens kollektiva konsolidering måste ses mot bakgrund av att bolagens åtaganden generellt är mycket långsiktiga.

Handelsbanken Liv fördelar s.k. villkorad återbäring, vilket gör att begreppet kollektiv konsolidering inte är tillämpligt.



Bolag	Retrospektivreservmetod				Pensionstilläggsmetod			
	Buffertkapital		Konsolideringsnivå		Buffertkapital		Konsolideringsnivå	
	MSEK		%		MSEK		%	
	04.09	04.12	04.09	04.12	04.09	04.12	04.09	04.12
Alecta					65 104	71 750	125,6	128,0
AMF Pension	8 915	13 254	107,6	111,3	10 415	11 930	131,9	137,3
AÄP	98	104	150,0	152,8				
Bliwa					36	21	142,9	120,2
FL Liv AB	352	424	106,3	107,6				
Folksam Liv	2 736	3 547	105,8	107,5	0	0	100,0	100,0
KAF Kollekt.					302	344	188,3	204,2
KPA Pension	36	37	100,2	100,2	-120	60	97,7	101,1
LF Liv	511	2 721	100,6	103,2				
Nordea Liv I	-572	-172	96,4	98,9				
SalusAn Liv	16	-19	100,3	99,6				
SEB TL Gla	2 526	8 224	101,8	105,8	42	45	227,3	240,6
SEB TL Nya	8	57	100,1	100,8	-57	-10	97,3	99,5
Skandia Liv	-6 351	2 243	97,3	101,0	316	458	108,5	112,3
SPP Liv	-3 256	-2 376	92,1	94,3	3 101	3 395	109,5	110,4
TOTALT	5 019	28 044	100,7	103,9	79 139	87 993	123,9	126,4

## Återbäringsräntor och totalavkastning

Bolag	Återbäringsräntor i % före skatt och före generella kostnader					
	Årsbasis					
	2001	2002	2003	2004	2005	2005 feb
AMF Pension						
Avtalspension SAF-LO	10,4	2,5	0,6	2,8	5,0	5,0
AMF Privat, ITPK	9,7	2,5	0,6	2,8	5,0	5,0
FL Liv AB						
Sparande före 2001-09-25	4,6	1,0	1,8	4,7	5,0	5,0
Sparande fr o m 2001-09-25	3,0	3,0	3,3	4,7	5,0	5,0
1) Sparande före 2001-09-25 med full	4,6	1,0	-11,3	4,7	5,0	5,0
Folksam Liv						
Sparande före 2001-09-25	4,6	1,0	1,8	4,0	4,0	4,0
Sparande fr o m 2001-09-25	3,0	3,0	3,3	4,0	4,0	4,0
1) Sparande före 2001-09-25 m full re:	4,6	1,0	-8,3	4,0	4,0	4,0
KPA Pension						
Sparande före 1999-12-31	6,2	2,3	1,0	0,1	0,0	0,0
Sparande fr o m 1999-12-31	6,2	2,3	1,0	0,1	0,0	0,0
Sparande from 2002-09-01		3,0	3,0	3,0	3,0	3,0
LF Liv	4,8	2,2				
3) Sparande före 2003-04-07			0,5	-5,4	4,0	4,0
3) Sparande fr o m 2003-04-07			3,0	-4,4	4,0	4,0
Nordea Liv I	6,8					
Sparande före 2002 10		2,2	0,0	0,0	0,0	0,0
Sparande fr o m 2002 10		3,0	3,0	3,0	3,0	3,0
SalusAn Liv						
2) Sparande före 2002-10	5,6	1,7	0,0	-7,3	3,0	3,0
2) Sparande fr o m 2002-10		3,0	3,0	-7,3	3,0	3,0
SEB TL Gla						
-	6,7	2,0	0,4	0,3	4,0	4,0
SEB TL Nya	6,7	2,5	1,0	0,4		
Sparande t o m 2004-05-31				1,0	3,0	3,0
Sparande fr o m 2004-06-01				3,0	3,0	3,0
SHB	5,8					
Skandia Liv						
Sparande före 2000-01	7,9	2,8	0,7	2,7	3,5	3,5
Sparande fr o m 2000-01-01	7,9	2,8	0,7	2,7	3,5	3,5
Sparande fr o m 2000-11-01	7,2	2,8	0,7	2,7	3,5	3,5
Sparande fr o m 2002-07-22		3,0	3,0	3,1	3,5	3,5
SPP Liv	5,8	2,2	1,5	1,5	1,5	1,5
Genomsnitt	4,8	1,7	0,1	1,1	2,6	2,6

### Återbäringsräntor

Genom att förränta de försäkrades tillgodohavanden med den s k återbäringsräntan fördelas överskott preliminärt till försäkringstagarna. Normalt fördelas inte alla tillgångsvärden varför en buffert i form av ej fördelade tillgångsvärden uppstår, s k kollektiv konsolidering. Återbäringsräntan fastställs genom att bolaget gör en prognos om framtida kapitalavkastning. Dessutom ska den kollektiva konsolideringen beaktas genom att återbäringsräntan sätts högre vid en kollektiv konsolideringsnivå som ligger över de fastställda gränserna. På motsvarande sätt bör återbäringsräntan sänkas vid låg kollektiv konsolideringsnivå. Det nedre diagrammet på föregående sida visar sambandet mellan konsolideringsnivå och återbäringsränta.

**Avkastningsräntor för Handelsbanken Liv och Nordea Liv & Pension: se sidan 1**

1) Reallokering Folksam och Förenade Liv  
Folksam och Förenade Liv reallokerade den 1 oktober 2003 med högst 10 procent respektive högst 13 procent. Reallokeringen har gått till så att de enskilda spararnas försäkringskapital har sänkts med mellan 0 och 10 procent respektive mellan 0 och 13 procent. Variationen beror på att sparande fr o m 2001-09-25 är undantaget från sänkningen och att sänkningen av försäkringskapital inte har gått längre ned än till 105 procent av återköpsvärdet. Försäkringsförbundets statistik över återbäringsräntor redovisar alternativen 0 och 10 procent reallokering för Folksam respektive 0 och 13 procent reallokering för Förenade Liv.

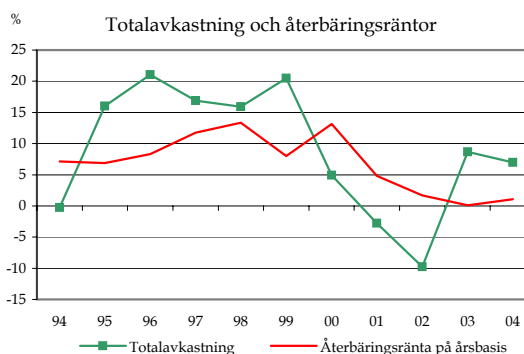
2) Full reallokering (10%) på hela beståndet under januari 2004

3) LF Liv reallokerade den 1 juni 2004 med högst 9 procent. Reallokeringen har gått till så att de enskilda spararnas försäkringskapital har sänkts med mellan 0 och 9 procent.

Bolag	Totalavkastning på tillgångar %					Prel
	2001	2002	2003	99-03	94-03	31/12 2004
Alecta	-1,0	-11,0	10,4	4,8	9,1	10,3
AMF Pension	-3,5	-10,2	10,8	5,9	10,9	
FL För Grupp		30,5	8,8	10,4		7,0
FL Liv AB	-6,4	-3,8	7,9	3,4	8,5	8,1
Folksam Liv	-4,3	-2,4	7,2	3,9	9,1	7,7
KPA Livförs	-3,8	0,8	5,6	3,9		6,3
KPA Pension	-0,9	-1,1	6,9	4,7		7,1
LF Liv	-4,3	-9,2	8,5			6,3
Nordea L & P		-0,3	6,2			3,5
Nordea Liv I	-3,9	-9,3	4,5	2,8	8,1	6,5
SalusAn Gr	-6,1					5,2
SalusAn Liv	-4,5	-11,6	3,8	6,0		6,2
SEB TL Gla	-3,5	-7,5	9,6	4,2	9,7	10,2
SEB TL Nya	-5,3	-2,1	4,1			5,2
SHB	-2,1	-7,4				
Skandia Liv	-3,1	-11,7	8,9	4,8	9,2	8,6
SPP Liv	-2,8	-10,4			8,0	
Genomsnitt	-2,8	-9,8	8,7	4,3	9,1	7,0

### Totalavkastning

Totalavkastning utgörs av direktavkastning på och värdeförändring av bolagens tillgångar. Definitionen bygger på en branschgemensam rekommendation.



## Nyteckning och premieinkomst

1) Nyteckning, premier (försäljning av nya försäkringar) inom livförsäkring (individuell- och gruppörsäkring) samt sjuk- och olycksfallsförsäkring.

2) Premieinkomst, totalt premieinflöde för både gamla och nya försäkringar

3) TOTALT marknadsandel baseras på premier och beräknas schablonmässigt som sammanvägning av årlig premie och engångspremie för bolaget i % av motsvarande för samtliga bolag. Sammanvägningen av årlig premie och engångspremie (APE, annual premium equivalent) = årlig premie + engångspremie/10

2003:IV	2003.01.01-2003.12.31
2004:IV	2004.01.01-2004.12.31

Bolagsgrupper	Nyteckning 1)								Premieinkomst 2)					
	Nyteckning: Årlig premie				Nyteckning: Engångspremie				Nyteckning: TOTALT Marknadsandel 3)		(Gamla och nya försäkringar)			
	Bolag	MSEK	%	MSEK	%	MSEK	%	MSEK	%	"årlig pr + engångspr/10"	MSEK	%	MSEK	%
	2003:IV		2004:IV		2003:IV		2004:IV		2003:IV	2004:IV	2003:IV		2004:IV	
<b>Konkurrensutsatta</b>														
Alecta	601,8	5,2	549,6	5,6	237,5	2,0	196,8	1,7	4,9	5,1	6 080,1	6,4	5 275,3	5,4
AMF Pension	1 245,0	10,7	825,4	8,3	1 358,7	11,2	1 735,2	14,9	10,8	9,0	9 096,9	9,6	10 088,0	10,3
Aspis liv			1,3	0,0						0,0			175,4	0,2
Bliwa Livförsäkring	19,7	0,2	29,2	0,3					0,2	0,3	60,0	0,1	99,1	0,1
Danica	198,4	1,7	323,8	3,3	155,4	1,3	350,8	3,0	1,7	3,2	553,0	0,6	876,5	0,9
Folksam	1 011,4	8,7	890,0	9,0	952,3	7,9	976,7	8,4	8,7	8,9	14 290,5	15,1	15 689,3	16,0
FL För Grupp	1,1	0,0	0,0	0,0					0,0	0,0	457,8	0,5	457,9	0,5
FL Liv AB	14,5	0,1	3,8	0,0					0,1	0,0	275,5	0,3	264,7	0,3
Folksam Liv	206,0	1,8	284,6	2,9	531,1	4,4	598,4	5,1	2,0	3,1	5 038,0	5,3	5 226,2	5,3
Folksam LO	158,4	1,4	169,5	1,7					1,2	1,5	1 593,3	1,7	1 723,7	1,8
FolksamFond	129,4	1,1	92,2	0,9	152,4	1,3	109,2	0,9	1,1	0,9	960,3	1,0	877,2	0,9
KPA Fond	16,9	0,1	20,9	0,2	0,8	0,0			0,1	0,2	373,9	0,4	412,4	0,4
KPA Livförs											1 077,1	1,1	1 143,6	1,2
KPA Pension	485,1	4,2	318,9	3,2	268,2	2,2	269,2	2,3	4,0	3,1	4 514,7	4,8	5 583,7	5,7
Handelsbankskonc.	1 348,0	11,6	980,9	9,9	2 835,3	23,5	1 916,7	16,4	12,8	10,6	13 711,2	14,5	13 063,3	13,3
SHB Liv	377,1	3,3	458,1	4,6	973,4	8,1	1 025,4	8,8	3,7	5,1	4 578,2	4,8	5 046,4	5,1
SPP Liv	457,8	4,0	272,3	2,8	1 663,2	13,8	780,7	6,7	4,9	3,2	5 917,6	6,3	4 883,8	5,0
SPPLiv Fond	513,1	4,4	250,4	2,5	198,8	1,6	110,6	0,9	4,2	2,4	3 215,4	3,4	3 133,1	3,2
Holmia	131,3	1,1	15,3	0,2					1,0	0,1	210,0	0,2	205,8	0,2
KAF	0,1	0,0	0,1	0,0					0,0	0,0	6,3	0,0	7,4	0,0
KP Fond	8,9	0,1	7,1	0,1	3,3	0,0	4,8	0,0	0,1	0,1	26,9	0,0	70,2	0,1
LRF					2,4	0,0	3,8	0,0	0,0	0,0	82,7	0,1	82,0	0,1
Länsförsäkringar	1 325,9	11,4	1 256,0	12,7	570,7	4,7	677,9	5,8	10,8	12,0	8 083,3	8,5	8 703,2	8,9
LF Fondliv	586,5	5,1	587,6	5,9	290,0	2,4	285,2	2,4	4,8	5,6	3 202,6	3,4	3 454,6	3,5
LF Liv	739,4	6,4	668,4	6,8	280,7	2,3	392,7	3,4	6,0	6,4	4 877,3	5,2	5 245,8	5,3
SvBr Liv											3,4	0,0	2,8	0,0
Moderna Försäkringar	49,8	0,4	185,0	1,9	102,0	0,8	276,9	2,4	0,5	1,9	129,3	0,1	445,3	0,5
Nordeakoncernen	138,6	1,2	134,5	1,4	185,6	1,5	235,7	2,0	1,2	1,4	1 825,0	1,9	1 967,3	2,0
Nordea L & P	51,0	0,4	79,5	0,8	72,5	0,6	95,5	0,8	0,5	0,8	204,6	0,2	412,5	0,4
Nordea Liv I	66,7	0,6	37,5	0,4	1,7	0,0	0,0	0,0	0,5	0,3	1 015,5	1,1	905,6	0,9
Nordea LivSF	20,8	0,2	17,5	0,2	111,4	0,9	140,2	1,2	0,2	0,3	604,9	0,6	649,1	0,7
Robur Försäkring	535,0	4,6	578,0	5,8	788,1	6,5	701,7	6,0	4,8	5,9	5 955,4	6,3	6 814,9	6,9
S E B	1 989,0	17,2	2 158,9	21,8	1 452,1	12,0	1 429,1	12,2	16,7	20,8	12 783,6	13,5	13 858,0	14,1
SEB TL Fond	1 694,3	14,6	1 957,9	19,8	1 340,7	11,1	1 389,3	11,9	14,3	18,9	8 596,2	9,1	10 095,3	10,3
SEB TL Gla	24,7	0,2	24,2	0,2	1,6	0,0	6,5	0,1	0,2	0,2	2 829,5	3,0	2 538,7	2,6
SEB TL Nya	270,0	2,3	176,9	1,8	109,8	0,9	33,3	0,3	2,2	1,6	1 357,9	1,4	1 224,1	1,2
SalusAnsvar	115,0	1,0	106,9	1,1	3,2	0,0	0,0	0,0	0,9	1,0	559,0	0,6	578,9	0,6
SalusAn Gr	112,5	1,0	105,4	1,1					0,9	1,0	215,2	0,2	252,8	0,3
SalusAn Liv	2,5	0,0	1,5	0,0	3,2	0,0	0,0	0,0	0,0	0,0	343,7	0,4	326,1	0,3
Skandiakoncernen	2 865,0	24,7	1 856,4	18,8	3 429,2	28,4	3 162,8	27,1	25,1	19,6	21 195,6	22,4	20 230,3	20,6
Skandia	1 552,5	13,4	1 007,5	10,2	1 142,0	9,5	826,1	7,1	13,0	9,9	8 567,4	9,0	8 242,9	8,4
Skandia Liv	1 312,5	11,3	848,9	8,6	2 287,2	18,9	2 336,7	20,0	12,0	9,8	12 628,2	13,3	11 987,4	12,2
Änke- o Pupillkassan	0,2	0,0	0,3	0,0	0,1	0,0	0,1	0,0	0,0	0,0	4,3	0,0	4,2	0,0
Övr. svenska bolag	0,0	0,0	0,0	0,0	3,4	0,0	0,9	0,0	0,0	0,0	25,5	0,0	3,7	0,0
Banco Fond	0,0	0,0	0,0	0,0	3,4	0,0	0,9	0,0	0,0	0,0	25,5	0,0	3,7	0,0
SAFE Liv											0,0	0,0		
<b>SAMTLIGA</b>	<b>11 583,2</b>	<b>100,0</b>	<b>9 898,6</b>	<b>100,0</b>	<b>12 079,3</b>	<b>100,0</b>	<b>11 669,9</b>	<b>100,0</b>	<b>100,0</b>	<b>100,0</b>	<b>94 678,4</b>	<b>100,0</b>	<b>98 238,1</b>	<b>100,0</b>
Traditionell	5 616,2	48,5	4 301,1	43,5	7 653,7	63,4	7 232,6	62,0	49,9	45,4	57 964,9	61,2	58 104,6	59,1
Fond	5 967,0	51,5	5 597,5	56,5	4 425,6	36,6	4 437,3	38,0	50,1	54,6	36 713,5	38,8	40 133,5	40,9
<b>Ej konkurrensutsatta</b>														
AFA Liv											1 467,8	7,0	1 374,6	7,6
Alecta	3 024,6	99,6	2 161,4	99,2	4 878,0	100,0	1 240,9	100,0	99,7	99,3	16 500,9	79,1	13 563,7	74,5
AMF Pension											2 631,3	12,6	2 767,8	15,2
Bliwa											17,0	0,1	12,8	0,1
KAF Kollekt.	5,5	0,2	3,3	0,2					0,2	0,1	246,0	1,2	270,7	1,5
KP Fond	6,5	0,2	4,6	0,2					0,2	0,2	9,2	0,0	30,9	0,2
Skandia Liv			9,3	0,4									179,7	1,0
<b>Myndigheter</b>														
PPM	169,2	100,0	154,7	100,0	25,5	100,0	55,3	100,0	100,0	100,0	21 120,5	100,0	22 459,4	100,0

Källa: Finansinspektionens blankett P2

Sveriges Försäkringsförbund

2005-02-14 P2 R5

## Nyteckning och premieinkomst uppdelat på traditionell liv- och fondförsäkring

1) Nyteckning, premier (försäljning av nya försäkringar) inom livförsäkring (individuell- och gruppörsäkring) samt sjuk- och olycksfallsförsäkring.

2) Premieinkomst, totalt premieinflöde för både gamla och nya försäkringar

3) TOTALT marknadsandel baseras på premier och beräknas schablonmässigt som sammanvägning av årlig premie och engångspremie för bolaget i % av motsvarande för samtliga bolag. Sammanvägningen av årlig premie och engångspremie (APE, annual premium equivalent) = årlig premie + engångspremie/10

2003:IV	2003.01.01-2003.12.31
2004:IV	2004.01.01-2004.12.31

Nyteckning 1)										Premieinkomst 2)				
Bolagsgrupper	Nyteckning: Årlig premie				Nyteckning: Engångspremie				Nyteckning: TOTALT Marknadsandel 3) "årlig pr + engångspr/10"		(Gamla och nya försäkringar)			
	MSEK		%		MSEK		%		%		MSEK		%	
Bolag	2003:IV	2004:IV	2003:IV	2004:IV	2003:IV	2004:IV	2003:IV	2004:IV	2003:IV	2004:IV	2003:IV	2004:IV	2003:IV	2004:IV
<b>Traditionell livförsäkring</b>														
Alecta	601,8	10,7	549,6	12,8	237,5	3,1	196,8	2,7	9,8	11,3	6 080,1	10,5	5 275,3	9,1
AMF Pension	943,8	16,8	648,3	15,1	1 323,6	17,3	1 677,6	23,2	16,9	16,2	7 774,3	13,4	8 589,6	14,8
Aspis Liv			1,3	0,0						0,0			175,4	0,3
Bliwa	19,7	0,4	29,2	0,7					0,3	0,6	60,0	0,1	99,1	0,2
Folksam	689,2	12,3	586,2	13,6	799,2	10,4	867,6	12,0	12,1	13,4	11 347,3	19,6	12 665,5	21,8
FL För Grupp	1,1	0,0	0,0	0,0					0,0	0,0	457,8	0,8	457,9	0,8
FL Liv AB											261,0	0,5	259,9	0,4
Folksam Liv	203,0	3,6	267,3	6,2	531,1	6,9	598,4	8,3	4,0	6,5	5 036,7	8,7	5 220,4	9,0
KPA Livförs											1 077,1	1,9	1 143,6	2,0
KPA Pension	485,1	8,6	318,9	7,4	268,2	3,5	269,2	3,7	8,0	6,9	4 514,7	7,8	5 583,7	9,6
Handelsbankskonc.	668,8	11,9	528,9	12,3	2 513,0	32,8	1 634,4	22,6	14,4	13,8	8 525,9	14,7	7 727,9	13,3
SHB Liv	211,0	3,8	256,6	6,0	849,8	11,1	853,7	11,8	4,6	6,8	2 608,3	4,5	2 844,1	4,9
SPP Liv	457,8	8,2	272,3	6,3	1 663,2	21,7	780,7	10,8	9,8	7,0	5 917,6	10,2	4 883,8	8,4
Holmia Liv	131,3	2,3	15,3	0,4					2,1	0,3	210,0	0,4	205,8	0,4
KAF Kollekt.	0,1	0,0	0,1	0,0					0,0	0,0	6,3	0,0	7,4	0,0
LRF Liv					2,4	0,0	3,8	0,1	0,0	0,0	82,7	0,1	82,0	0,1
Länsförsäkringar	739,4	13,2	668,4	15,5	280,7	3,7	392,7	5,4	12,0	14,1	4 880,7	8,4	5 248,6	9,0
LF Liv	739,4	13,2	668,4	15,5	280,7	3,7	392,7	5,4	12,0	14,1	4 877,3	8,4	5 245,8	9,0
SvBr Liv											3,4	0,0	2,8	0,0
Moderna Liv	0,2	0,0	0,3	0,0					0,0	0,0	20,1	0,0	32,9	0,1
Nordeakoncernen	83,8	1,5	94,7	2,2	27,0	0,4	60,5	0,8	1,4	2,0	1 083,6	1,9	1 172,9	2,0
Nordea L & P	17,0	0,3	57,2	1,3	25,3	0,3	60,5	0,8	0,3	1,3	68,1	0,1	267,3	0,5
Nordea Liv I	66,7	1,2	37,5	0,9	1,7	0,0	0,0	0,0	1,0	0,7	1 015,5	1,8	905,6	1,6
Robur Förs	13,3	0,2	14,9	0,3			5,9	0,1	0,2	0,3	406,1	0,7	437,3	0,8
S E B	297,1	5,3	208,0	4,8	111,4	1,5	39,7	0,5	4,8	4,2	4 213,8	7,3	3 793,2	6,5
SEB TL Fond	2,3	0,0	6,9	0,2					0,0	0,1	26,4	0,0	30,4	0,1
SEB TL Gla	24,7	0,4	24,2	0,6	1,6	0,0	6,5	0,1	0,4	0,5	2 829,5	4,9	2 538,7	4,4
SEB TL Nya	270,0	4,8	176,9	4,1	109,8	1,4	33,3	0,5	4,4	3,6	1 357,9	2,3	1 224,1	2,1
SalusAnsvar	115,0	2,0	106,9	2,5	3,2	0,0	0,0	0,0	1,8	2,1	559,0	1,0	578,9	1,0
SalusAn Gr	112,5	2,0	105,4	2,5					1,8	2,1	215,2	0,4	252,8	0,4
SalusAn Liv	2,5	0,0	1,5	0,0	3,2	0,0	0,0	0,0	0,0	0,0	343,7	0,6	326,1	0,6
Skandiakoncernen	1 312,5	23,4	848,9	19,7	2 355,6	30,8	2 353,5	32,5	24,3	21,6	12 710,8	21,9	12 008,5	20,7
Skandia					68,4	0,9	16,8	0,2	0,1	0,0	82,6	0,1	21,1	0,0
Skandia Liv	1 312,5	23,4	848,9	19,7	2 287,2	29,9	2 336,7	32,3	24,2	21,5	12 628,2	21,8	11 987,4	20,6
AÄP	0,2	0,0	0,3	0,0	0,1	0,0	0,1	0,0	0,0	0,0	4,3	0,0	4,2	0,0
SAFE Liv											0,0	0,0		
SUMMA	5 616,2	100,0	4 301,1	100,0	7 653,7	100,0	7 232,6	100,0	100,0	100,0	57 964,9	100,0	58 104,6	100,0

Nyteckning 1)										Premieinkomst 2)				
Bolagsgrupper	Nyteckning: Årlig premie				Nyteckning: Engångspremie				Nyteckning: TOTALT Marknadsandel 3) "årlig pr + engångspr/10"		(Gamla och nya försäkringar)			
	MSEK		%		MSEK		%		%		MSEK		%	
Bolag	2003:IV	2004:IV	2003:IV	2004:IV	2003:IV	2004:IV	2003:IV	2004:IV	2003:IV	2004:IV	2003:IV	2004:IV	2003:IV	2004:IV
<b>Fondförsäkring</b>														
AMF Pension	301,2	5,0	177,1	3,2	35,0	0,8	57,6	1,3	4,8	3,0	1 322,6	3,6	1 498,4	3,7
Danica Fond	198,4	3,3	323,8	5,8	155,4	3,5	350,8	7,9	3,3	5,9	553,0	1,5	876,5	2,2
Folksam	322,3	5,4	303,7	5,4	153,1	3,5	109,2	2,5	5,3	5,2	2 943,3	8,0	3 023,8	7,5
FL Liv AB	14,5	0,2	3,8	0,1					0,2	0,1	14,5	0,0	4,8	0,0
Folksam Liv	3,0	0,1	17,3	0,3					0,0	0,3	1,4	0,0	5,7	0,0
Folksam LO	158,4	2,7	169,5	3,0					2,5	2,8	1 593,3	4,3	1 723,7	4,3
FolksamFond	129,4	2,2	92,2	1,6	152,4	3,4	109,2	2,5	2,3	1,7	960,3	2,6	877,2	2,2
KPA Fond	16,9	0,3	20,9	0,4	0,8	0,0			0,3	0,3	373,9	1,0	412,4	1,0
Handelsbankskonc.	679,2	11,4	452,0	8,1	322,4	7,3	282,3	6,4	11,1	7,9	5 185,3	14,1	5 335,4	13,3
SHB Liv	166,1	2,8	201,6	3,6	123,6	2,8	171,7	3,9	2,8	3,6	1 969,9	5,4	2 202,3	5,5
SPPLiv Fond	513,1	8,6	250,4	4,5	198,8	4,5	110,6	2,5	8,3	4,3	3 215,4	8,8	3 133,1	7,8
KP Fond	8,9	0,1	7,1	0,1	3,3	0,1	4,8	0,1	0,1	0,1	26,9	0,1	70,2	0,2
LF Fondliv	586,5	9,8	587,6	10,5	290,0	6,6	285,2	6,4	9,6	10,2	3 202,6	8,7	3 454,6	8,6
Moderna Liv	49,6	0,8	184,7	3,3	102,0	2,3	276,9	6,2	0,9	3,5	109,2	0,3	412,3	1,0
Nordeakoncernen	54,8	0,9	39,9	0,7	158,5	3,6	175,2	3,9	1,1	1,0	741,4	2,0	794,4	2,0
Nordea L & P	34,0	0,6	22,3	0,4	47,2	1,1	35,0	0,8	0,6	0,4	136,5	0,4	145,2	0,4
Nordea LivSF	20,8	0,3	17,5	0,3	111,4	2,5	140,2	3,2	0,5	0,5	604,9	1,6	649,1	1,6
Robur Förs	521,7	8,7	563,1	10,1	788,1	17,8	695,9	15,7	9,4	10,5	5 549,3	15,1	6 377,6	15,9
SEB TL Fond	1 692,0	28,4	1 951,0	34,9	1 340,7	30,3	1 389,3	31,3	28,5	34,6	8 569,7	23,3	10 064,9	25,1
Skandia	1 552,5	26,0	1 007,5	18,0	1 073,7	24,3	809,3	18,2	25,9	18,0	8 484,8	23,1	8 221,9	20,5
Banco Fond	0,0	0,0	0,0	0,0	3,4	0,1	0,9	0,0	0,0	0,0	25,5	0,1	3,7	0,0
SUMMA	5 967,0	100,0	5 597,5	100,0	4 425,6	100,0	4 437,3	100,0	100,0	100,0	36 713,5	100,0	40 133,5	100,0

Nyteckning, premier (försäljning av nya försäkringar)  
och Premieinkomst, totalt premieinflöde för både gamla och nya försäkringar.

Exklusive PPM.

Traditionell livförsäkring	Nyteckning						Premieinkomst					
	Årlig premie				Engångspremie				2003.01.01-2003.12.31		2004.01.01-2004.12.31	
	2003.01.01-2003.12.31		2004.01.01-2004.12.31		2003.01.01-2003.12.31		2004.01.01-2004.12.31		MSEK	%	MSEK	%
	MSEK	%	MSEK	%	MSEK	%	MSEK	%	MSEK	%	MSEK	%
<b>Tjänstepensionsförsäkring</b>												
<i>Konkurrensutsatt</i>	4 181	48	3 085	48	5 591	45	5 107	60	36 408	47	36 166	48
<i>Ej konkurrensutsatt</i>	3 030	35	2 174	34	4 878	39	1 241	15	19 395	25	16 795	22
<b>Privat pensionsförsäkring</b>	181	2	179	3	88	1	129	2	6 463	8	6 303	8
<b>Kapitalförsäkring</b>	425	5	381	6	1 972	16	1 992	24	6 020	8	5 616	7
<b>Grupplivförsäkring</b>												
<i>Tjänste</i>	49	1	48	1					1 587	2	1 691	2
<i>Privat</i>	240	3	126	2	2		4		4 485	6	4 753	6
<b>Ouppsägbar sjuk- och olycksfallsförsäkring</b>												
Individuell												
<i>Tjänste</i>	234	3	259	4			0		1 575	2	1 730	2
<i>Privat</i>	46	1	24		0		0		521	1	696	1
Grupp												
<i>Tjänste</i>	105	1	96	1	0		0		380		685	1
<i>Privat</i>	154	2	104	2					525	1	464	1
<b>Totalt</b>	<b>8 646</b>	<b>100</b>	<b>6 475</b>	<b>100</b>	<b>12 532</b>	<b>100</b>	<b>8 473</b>	<b>100</b>	<b>77 360</b>	<b>100</b>	<b>74 899</b>	<b>100</b>

Fondförsäkring	Nyteckning						Premieinkomst					
	Årlig premie				Engångspremie				2003.01.01-2003.12.31		2004.01.01-2004.12.31	
	2003.01.01-2003.12.31		2004.01.01-2004.12.31		2003.01.01-2003.12.31		2004.01.01-2004.12.31		MSEK	%	MSEK	%
	MSEK	%	MSEK	%	MSEK	%	MSEK	%	MSEK	%	MSEK	%
<b>Tjänstepensionsförsäkring</b>												
<i>Konkurrensutsatt</i>	4 455	75	4 127	74	1 462	33	1 300	29	22 218	61	24 584	61
<i>Ej konkurrensutsatt</i>	7		5						9		31	
<b>Privat pensionsförsäkring</b>	357	6	339	6	124	3	126	3	2 941	8	3 084	8
<b>Kapitalförsäkring</b>	1 156	19	1 132	20	2 840	64	3 011	68	11 555	31	12 465	31
<b>Grupplivförsäkring</b>												
<i>Tjänste</i>												
<i>Privat</i>												
<b>Ouppsägbar sjuk- och olycksfallsförsäkring</b>												
Individuell												
<i>Tjänste</i>												
<i>Privat</i>												
Grupp												
<i>Tjänste</i>												
<i>Privat</i>												
<b>Totalt</b>	<b>5 974</b>	<b>100</b>	<b>5 602</b>	<b>100</b>	<b>4 426</b>	<b>100</b>	<b>4 437</b>	<b>100</b>	<b>36 723</b>	<b>100</b>	<b>40 164</b>	<b>100</b>

Summan av Traditionell livförsäkring och Fondförsäkring	Nyteckning						Premieinkomst								
	Årlig premie				Engångspremie				2003.01.01-2003.12.31		2004.01.01-2004.12.31				
	2003.01.01-2003.12.31		2004.01.01-2004.12.31		2003.01.01-2003.12.31		2004.01.01-2004.12.31		MSEK	%	MSEK	%			
	MSEK	%	MSEK	%	MSEK	%	MSEK	%	MSEK	%	MSEK	%			
<b>Tjänstepensionsförsäkring</b>															
<i>Konkurrensutsatt</i>	8 636	59	7 212	60	-16	7 053	42	6 407	50	-9	58 626	51	60 751	53	4
<i>Ej konkurrensutsatt</i>	3 037	21	2 179	18	-28	4 878	29	1 241	10	-75	19 405	17	16 826	15	-13
<b>Privat pensionsförsäkring</b>	538	4	518	4	-4	212	1	255	2	20	9 404	8	9 387	8	0
<b>Kapitalförsäkring</b>	1 581	11	1 512	13	-4	4 812	28	5 004	39	4	17 575	15	18 081	16	3
<b>Grupplivförsäkring</b>															
<i>Tjänste</i>	49		48		-4	0		0			1 587	1	1 691	1	7
<i>Privat</i>	240	2	126	1	-48	2		4		58	4 485	4	4 753	4	6
<b>Ouppsägbar sjuk- och olycksfallsförsäkring</b>															
Individuell															
<i>Tjänste</i>	234	2	259	2	10	0		0			1 575	1	1 730	2	10
<i>Privat</i>	46		24		-48	0		0		-50	521		696	1	34
Grupp															
<i>Tjänste</i>	105	1	96	1	-9	0		0			380		685	1	80
<i>Privat</i>	154	1	104	1	-33	0		0			525		464		-12
<b>Totalt</b>	<b>14 620</b>	<b>100</b>	<b>12 077</b>	<b>100</b>	<b>-17</b>	<b>16 957</b>	<b>100</b>	<b>12 911</b>	<b>100</b>	<b>-24</b>	<b>114 083</b>	<b>100</b>	<b>115 064</b>	<b>100</b>	<b>1</b>

\* = procentuell förändring från föregående år



## Nyteckning

Nyteckning, TOTALT, Marknadsandelar

Konkurrensutsatt affär

Källa: tabell sidan 6

(uppgifterna är baserade på premier för nya försäkringar)

2002:IV = 2002.01.01 - 2002.12.31

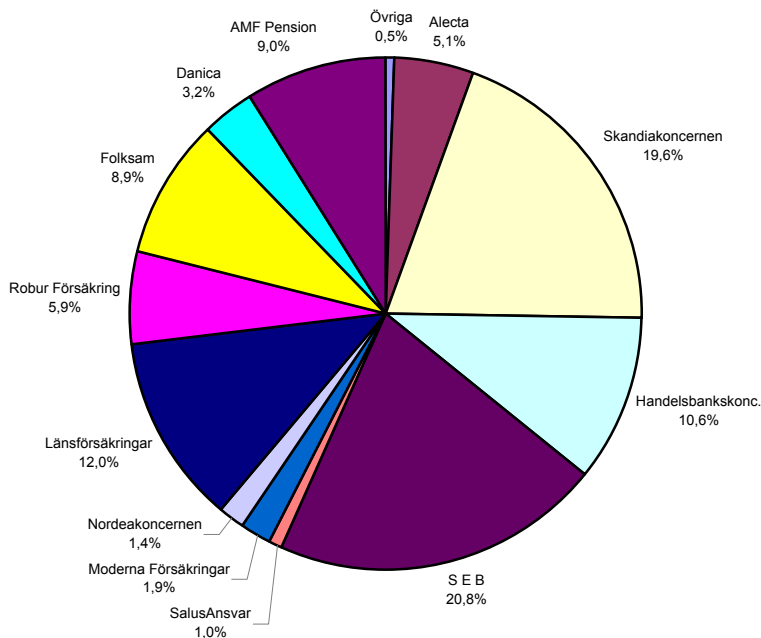
2003:IV = 2003.01.01 - 2003.12.31

2004:IV = 2004.01.01 - 2004.12.31

## Nyteckning 2004:IV

12 månaders försäljning

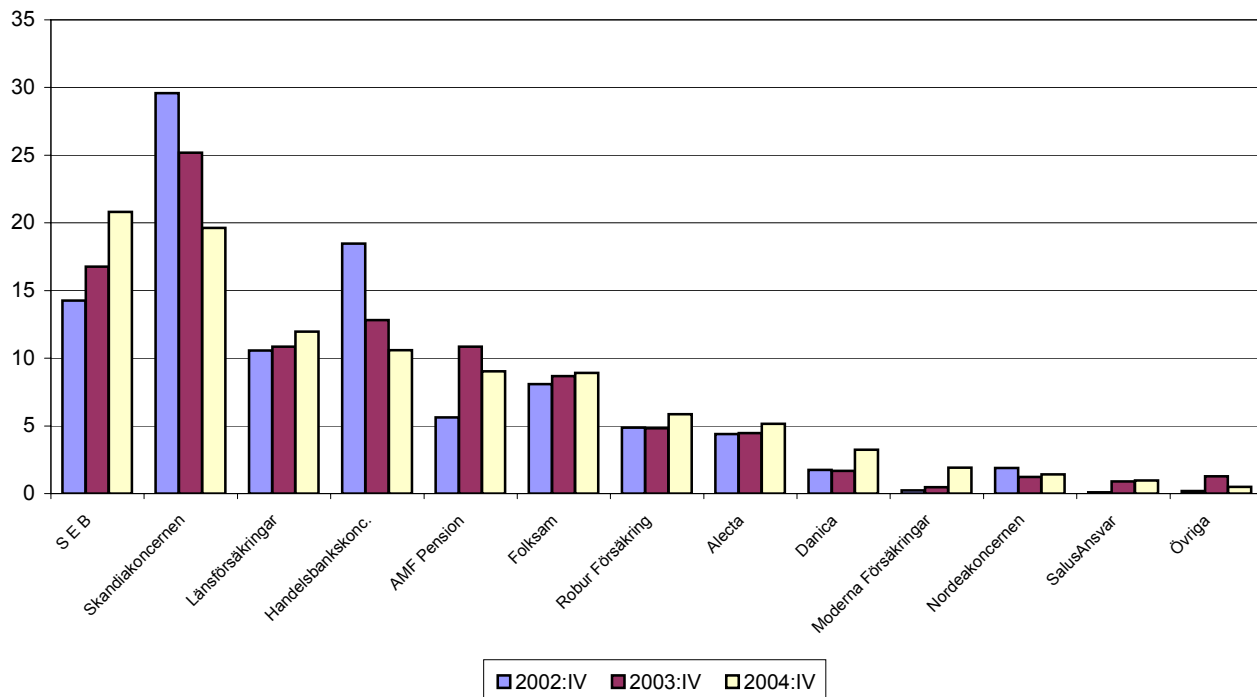
(period: se ovan)



## Nyteckning: tidsserie

12 månaders försäljning

(perioder: se ovan)



Marknadsandelar, totalt, beräknas schablonmässigt som sammanvägning mellan årlig premie och engångspremie för bolaget i % av motsvarande för samtliga bolag.

Sammanvägning: årlig premie + engångspremie/10

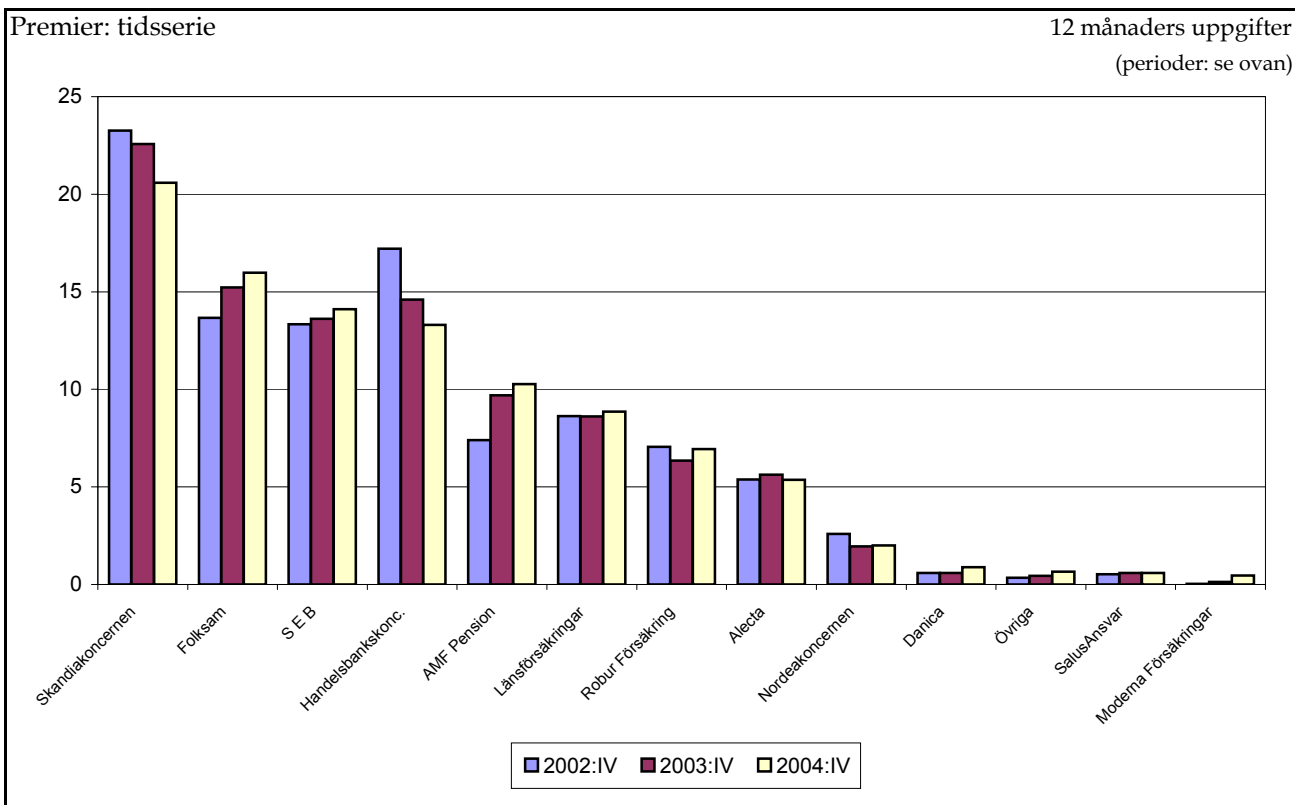
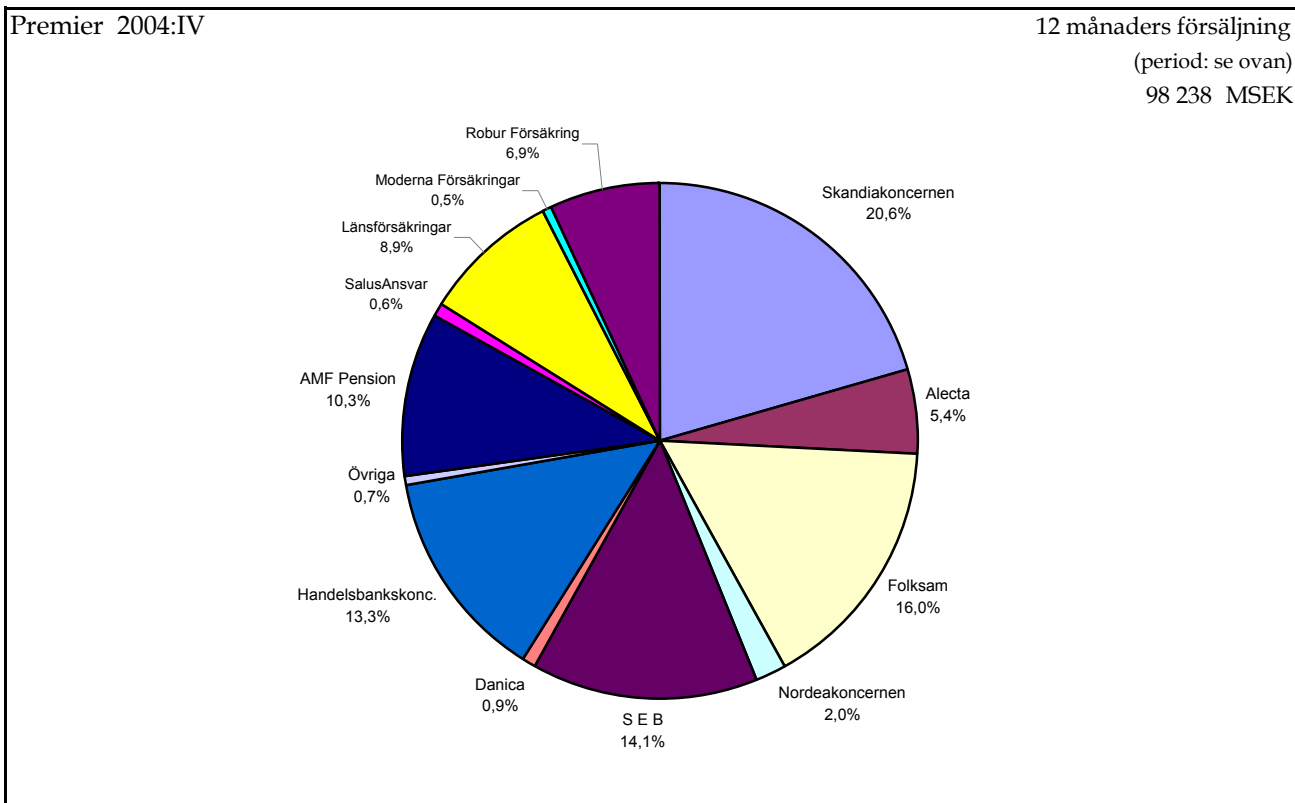
## Premier Marknadsandelar

Premier: totalt premieinflöde för både gamla och nya försäkringar. Konkurrensutsatt affär.  
Källa: tabell sid 6, kolum längst till höger.

2002:IV = 2002.01.01 - 2002.12.31

2003:IV = 2003.01.01 - 2003.12.31

2004:IV = 2004.01.01 - 2004.12.31



## Premier

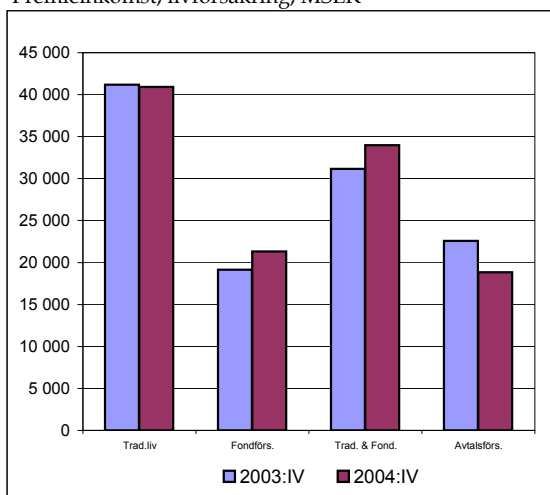
2003:IV = 2003.01.01 - 2003.12.31

2004:IV = 2004.01.01 - 2004.12.31

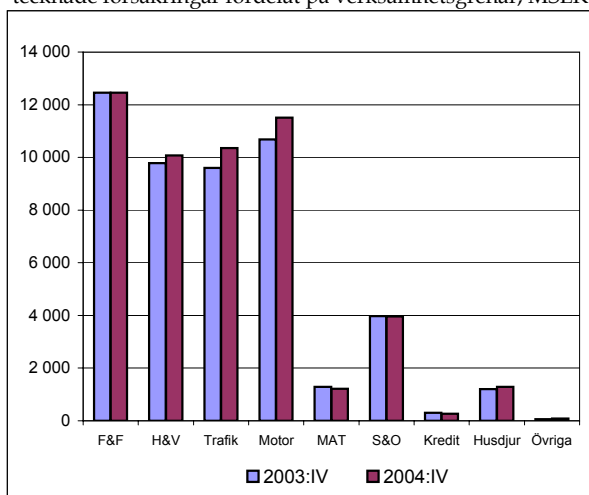
Premier, totalt hela branschen (MSEK)	2003:IV	2004:IV	Föränd. %
(1) Traditionella livförsäkringsbolag	41 178	40 905	-0,7
(2) Fondförsäkringsbolag	19 161	21 327	11,3
(3) Traditionell- och Fondförsäkringsbolag	31 163	33 993	9,1
(4) Avtalsförsäkringsbolag, liv	22 581	18 839	-16,6
Summa livförsäkring	114 083	115 064	0,9
(5) Skadeförsäkring, individuellt tecknad	49 302	51 129	3,7
(6) Avtalsförsäkringsbolag, skade därav	9 769	9 767	0,0
Avgångsbidragförsäkring (AGB)	110	108	-1,8
Sjuk- o olycksfallsförsäkring (AGS)	9 578	9 578	0,0
Trygghetsförsäkring vid arbetsskada (TFA)	81	81	0,0
(7) Skadeförsäkring i livbolagen*	563	612	8,7
Summa skadeförsäkring	59 634	61 508	3,1
Totalt	173 717	176 572	1,6

\* Livbolagens skadeförsäkringsrörelse omfattar kort sjuk- och olycksfallsförsäkring

Premieinkomst, livförsäkring, MSEK



Inbetalda premier, skadeförsäkring, individuellt tecknade försäkringar fördelat på verksamhetsgrenar, MSEK



Bolagstyp	2003:IV		2004:IV	
	MSEK	%	MSEK	%
(1) Trad.liv	41 178	36,1	40 905	35,5
(2) Fondförs.	19 161	16,8	21 327	18,5
(3) Trad. & Fond.	31 163	27,3	33 993	29,5
(4) Avtalsförs.	22 581	19,8	18 839	16,4
Totalt	114 083	100	115 064	100

Verksamhetsgren	2003:IV		2004:IV	
	MSEK	%	MSEK	%
F&F	12 458	25,2	12 451	24,3
H&V	9 779	19,8	10 080	19,7
Trafik	9 602	19,5	10 357	20,2
Motor	10 682	21,6	11 511	22,5
MAT	1 286	2,6	1 220	2,4
S&O	3 978	8,1	3 957	7,7
Kredit	309	0,6	267	0,5
Husdjur	1 204	2,4	1 285	2,5
Övriga	60	0,1	87	0,2
Totalt	49 358	100	51 216	100

Förkortningar på vissa verksamhetsgrenar

F&amp;F: Företag- och Fastighet

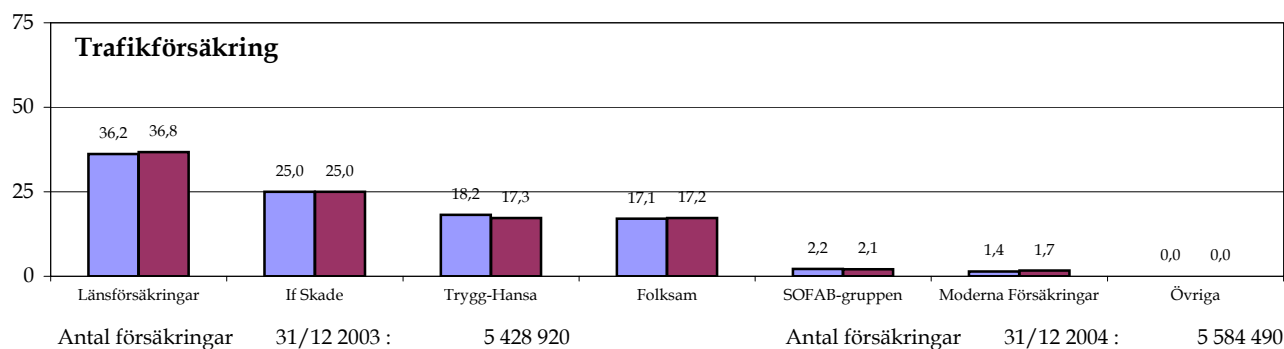
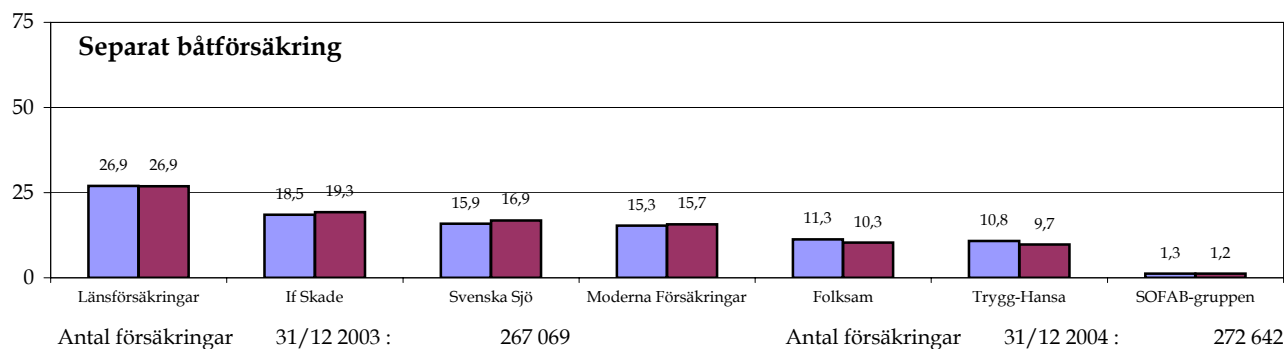
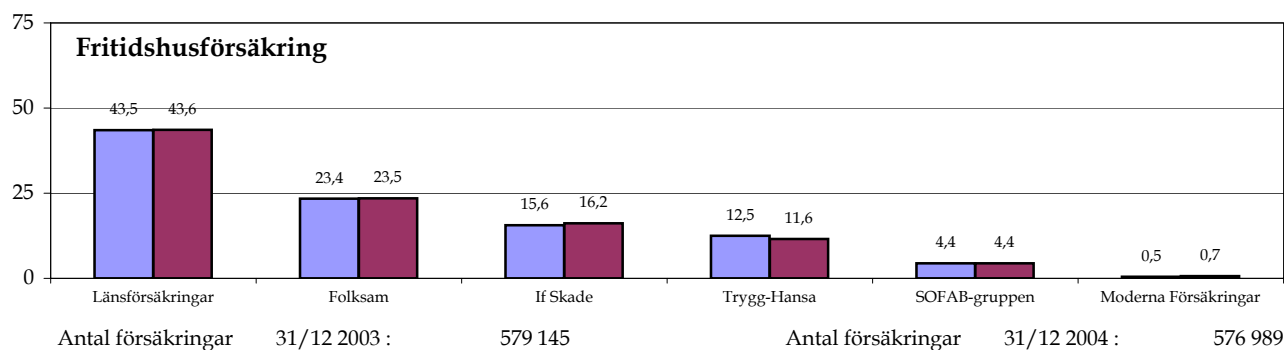
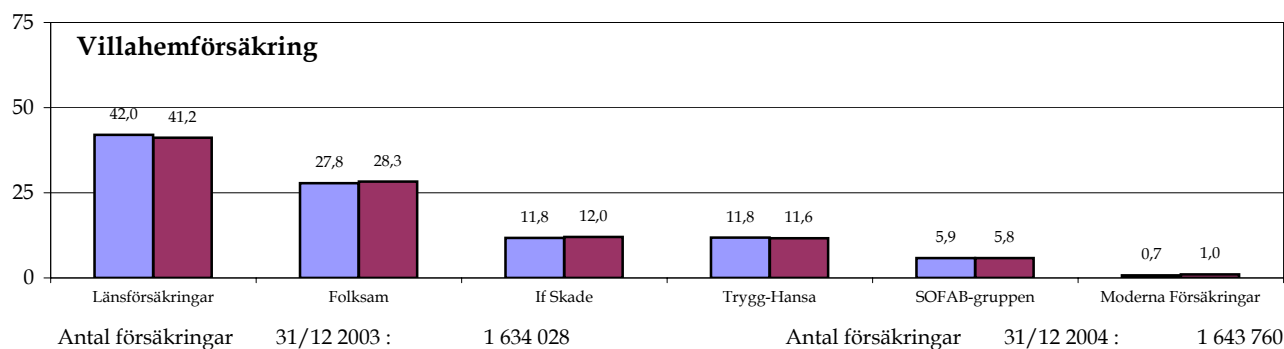
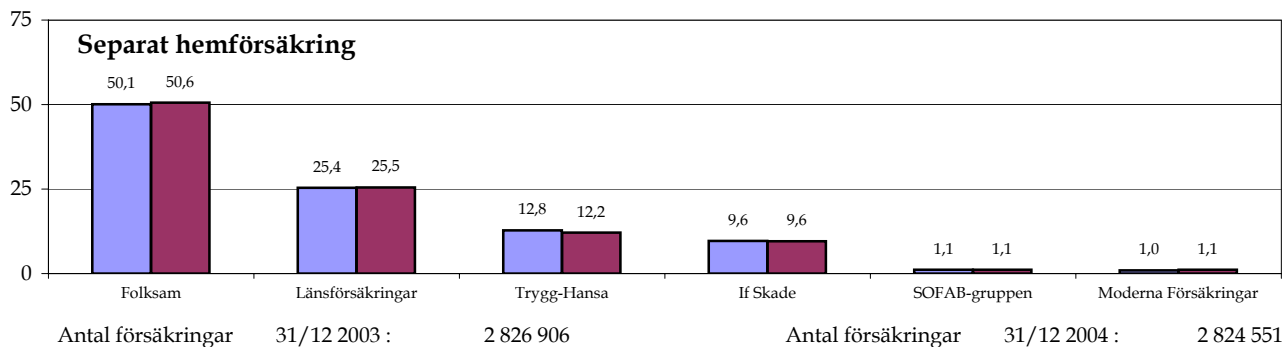
H&amp;V: Hem- och Villa

MAT: Fartyg, Transport och Luftfart

S&amp;O: Sjuk- och Olycksfall

## Marknadsandelar - antalet försäkringar

31/12 2003  
31/12 2004



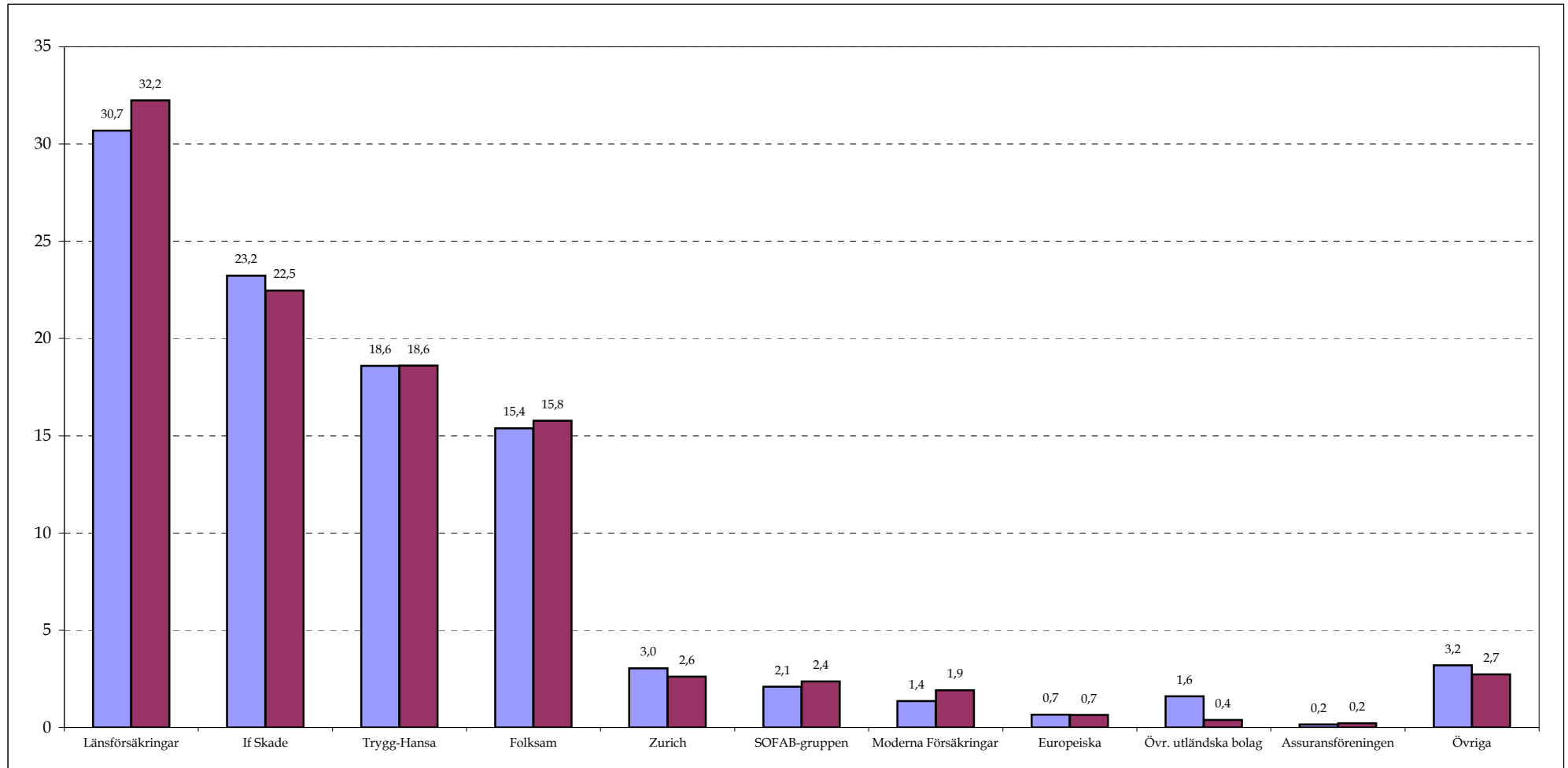
## Marknadsandelar - Inbetalda premier

Inbetalda premier inom skadeförsäkring, exkl. avtalsförsäkringsbolag

Direkt affär i Sverige, MSEK

	2003.01.01 - 2003.12.31	2004.01.01 - 2004.12.31	Förändr. %
Inbetalda premier	49 302,3	51 129,1	3,7

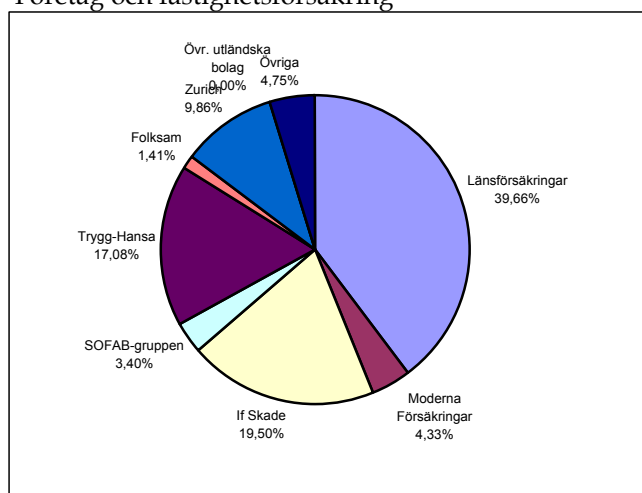
<span style="color: blue;">■</span>	2003.01.01 - 2003.12.31
<span style="color: maroon;">■</span>	2004.01.01 - 2004.12.31



## Marknadsandelar - vissa försäkringsgrenar

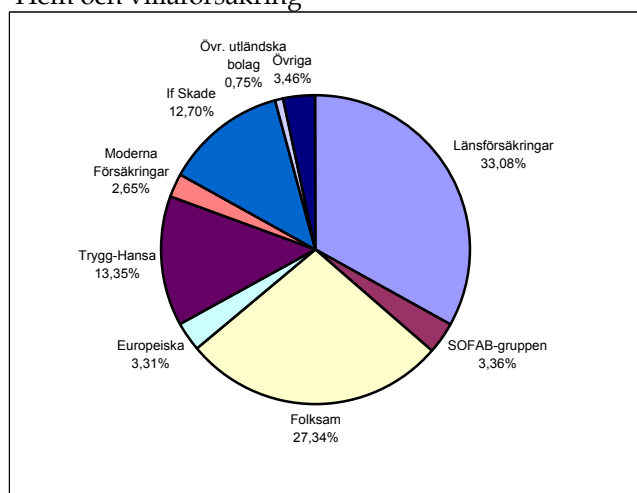
Period: 2004.01.01 - 2004.12.31

### Företag och fastighetsförsäkring



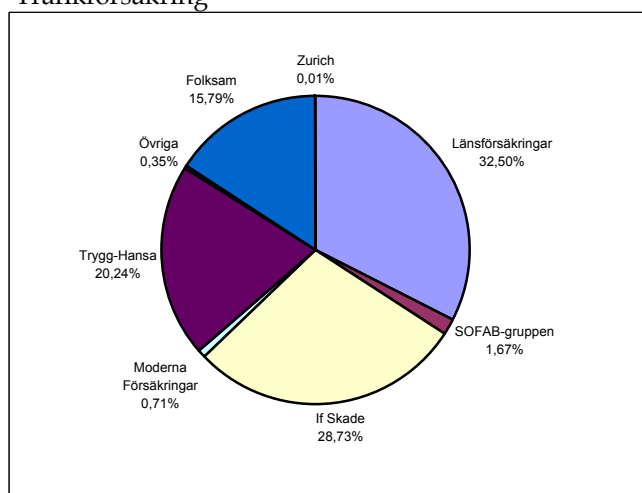
Inbetalda premier MSEK: 12 451,4

### Hem och villaförsäkring



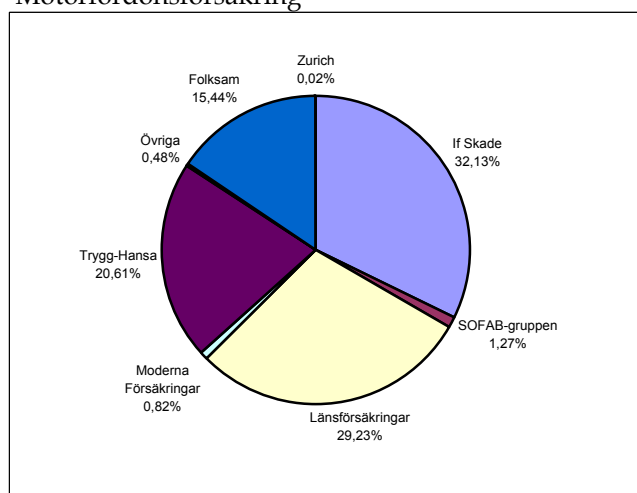
Inbetalda premier MSEK: 10 080,2

### Trafikförsäkring



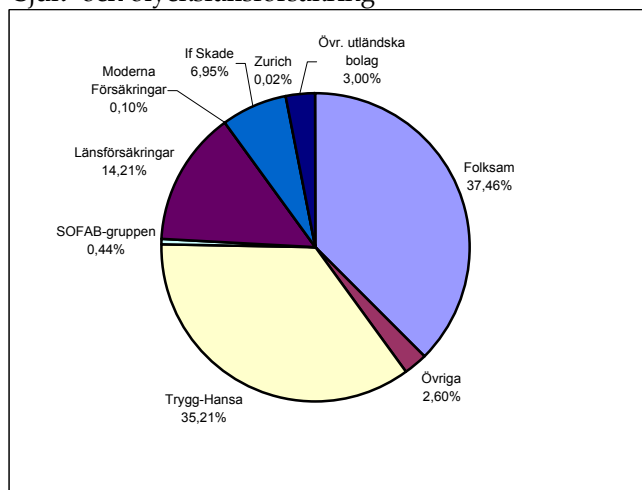
Inbetalda premier MSEK: 10 357,4

### Motorfordonsförsäkring



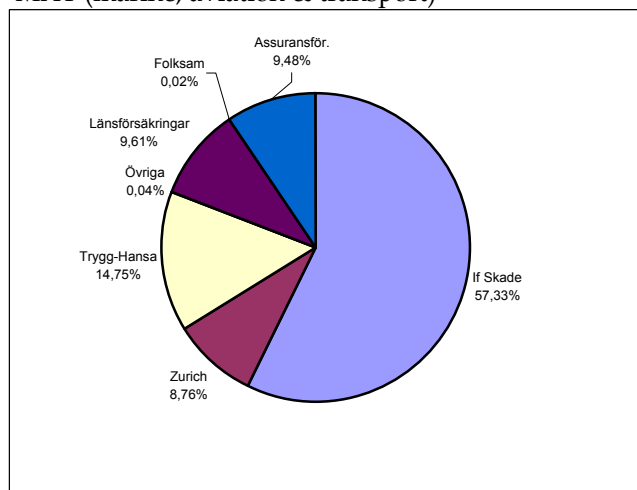
Inbetalda premier MSEK: 11 510,7

### Sjuk- och olycksfallsförsäkring



Inbetalda premier MSEK: 3 956,9

### MAT (marine, aviation & transport)



Inbetalda premier MSEK: 1 220,4

## Antal anmälda skador

### Hem-, villa- och fritidshusförsäkring

	Period: Jan-Dec			Period: Jan-Dec		
	2003	2004	%-föränd.	2002	2003	%-föränd.
Komb. Hemförsäkring	214 250	244 243	14,0	230 612	214 250	-7,1
Villahemförsäkring	222 225	251 638	13,2	234 648	222 225	-5,3
Fritidshusförsäkring	20 668	18 468	-10,6	21 550	20 668	-4,1
Sep. Båtförsäkring	5 979	5 506	-7,9	7 235	5 979	-17,4
<b>Totalt anmälda:</b>	<b>463 122</b>	<b>519 855</b>	<b>12,3</b>	<b>494 045</b>	<b>463 122</b>	<b>-6,3</b>
varav:						
Brand	31 648	28 181	-11,0	39 108	31 648	-19,1
Inbrott	40 228	39 186	-2,6	41 712	40 228	-3,6
Vatten	66 514	64 571	-2,9	65 847	66 514	1,0

Källa: Försäkringsförbundets Månadsstatistik, Antalet anmälda skador

Redovisande bolag: Folksam, If Skade, Länsförsäkringar, Trygg-Hansa

Den totala ökningen (12,3%) beror till stor del på att ett bolag, som tidigare inte redovisade allrisk nu gör detta.

### Antal dödade resp. skadade personer i samband med trafikförsäkringsskador

Anmälda t o m december skadeåret.

	Dödade	Skadade
1989	804	32234
1990	749	33820
1991	720	33788
1992	727	34558
1993	603	34478
1994	529	38264
1995	514	39270
1996	479	38637
1997	525	37994
1998	468	40941
1999	492	41178
2000	503	41312
2001	488	43409
2002	501	49234
2003	464	48286
2004	399	44893

Uppgifterna om dödade och skadade kan revideras senare under året.

## Information

Tabeller och diagram bygger på uppgifter försäkringsbolagen lämnar till Finansinspektionen och till Försäkringsförbundet. *Uppgifterna avser bolagens svenska affär*. Vissa tabeller återkommer inte varje kvartal utan endast en eller ett par gånger per år.

Statistiken kan skilja sig från Finansinspektionens (FI) statistik i vissa tabeller bland annat p g a att vissa captivebolag och lokala försäkringsbolag inte rapporterar till Försäkringsförbundet. Kapitalplaceringar redovisas av FI endast för bolag med en placering överstigande 3 miljarder kronor; förbundet har inte någon sådan gräns.

Livförsäkringsbolagens **kollektiva konsolidering** redovisas endast för verksamheter där allt överskott går tillbaka till försäkringstagarna. I de fall marknadsvärden inte har gått att få fram i tabellerna över **Kapital-placeringar**, t ex för vissa direktlån och aktier, har bokförda värden angivits. Viss osäkerhet råder beträffande marknadsvärde-ringen av fastigheter beroende på när värderingen senast skett för respektive fastighet. **Nyteckning inom liv- och fondförsäkring**: För att räknas som nytecknad försäkring skall den vara såväl beviljad som löst, d v s första premien skall vara betald. Försäkringen medräknas i den första period då båda dessa förutsättningar är uppfyllda. **Premieinkomst** omfattar all premiebetalning från såväl nytecknade som äldre livförsäkringar. Uppgiften ingår i beskrivningen av kontantflödet mellan branschen och omvärlden.

### Redovisande bolag:

**Kapitalplaceringar** (sid 2-3) samt **Livbolagens kollektiva konsolidering** (sid 4-5): redovisande bolag anges i anslutning till resp. tabell.

**Nyteckning inom livförsäkring** samt **Inbetalda premier, livbolag** (sid 6-11): samtliga bolag redovisade i tabell på sid 7.

**Inbetalda premier, skadebolag** (sid 12): samtliga bolag redovisade i anslutning till tabell sid 3 med direkt affär i Sverige, hela SOFAB-gruppen samt följande utländska bolag: ACE, AIG, Zürich, Reliance och Sampo.

**Marknadsandelar, skadebolag** (sid 13 - 16): samtliga bolag redovisade i anslutning till tabell sid 3 med verksamhet inom resp. försäkringsgren, Svenska Sjö samt hela SOFAB-gruppen samt de ovan nämnda utländska bolagen.

Sveriges Försäkringsförbund, Klara Norra Kyrkogata 33, 111 22 Stockholm  
08 - 783 9800

[e-post: statistik@forsakringsforbundet.com](mailto:statistik@forsakringsforbundet.com)