

FÖRSÄKRINGSFÖRBUNDETS KVARTALSSTATISTIK NR 2/2004 - 1A KVARTALET 2004

Viktig information!

PA03-valet ingår i nyteckningsuppgifterna fr o m 1a kvartalet 2003.

AFA-bolagens uppgifter avseende kapitalplaceringar, sid 2 +3, är de som gällde vid utgången av år 2002. Bolagen redovisar inte statistiken till förbundet.

Premierna för AFAs skadebolag skattas av förbundet.

Redovisade uppgifter avser endast svensk försäkring och inte en koncerns utländska verksamhet.

LIVFÖRSÄKRINGSBOLAGEN

▶ Kapitalplaceringar	2
▶ Kollektiv konsolidering	4
▶ Återbäringsräntor	5
▶ Totalavkastning	5
▶ Nyteckning & premieinkomst samtliga livbolag (R)	6
▶ Nyteckning & premieinkomst uppdelat på traditionell liv- försäkring & fondföräkring (R)	7
▶ Nyteckning & premieinkomst försäkringsgrenar (R)	8
▶ Nyteckning — diagram (R)	9
▶ Premieinkomst — diagram (R)	10

SKADEFÖRSÄKRINGSBOLAGEN

▶ Kapitalplaceringar	3
▶ Antal försäkringar marknadsandelar	12
▶ Premieinkomst marknadsandelar, totalt (R)	13
▶ Premieinkomst marknadsandelar, grenar (R)	14
▶ Antal anmälda skador	15

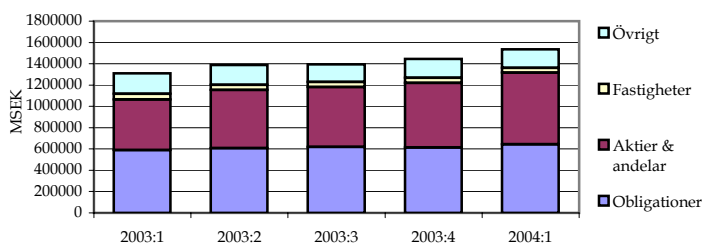
LIV- OCH SKADEFÖRSÄKRING

▶ Premieinkomst sammanställning (R)	11
▶ Information och redovisande bolag	16

(R) anger att uppgifterna redovisas för rullande 12-månader.

Livförsäkringsbolagens placeringar

Livförsäkringsbolagens placeringar i marknadsvärden



Specifikation av Aktier & andelar, MSEK

	2003.03.31	2004.03.31	Förändring %
Svenska	334 278,4	449 345,6	34,4
Utländska	141 069,4	222 904,8	58,0
TOTALT	475 347,8	672 250,5	41,4

Livförsäkringsbolagens placeringar i %

2004.03.31

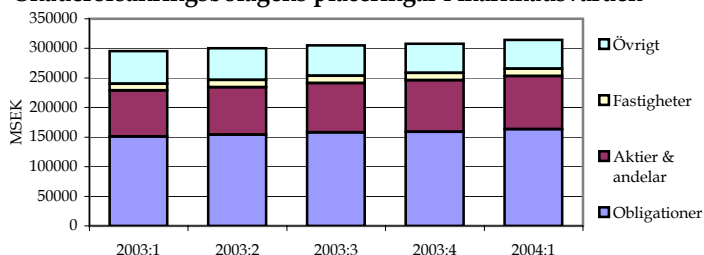
Bolag	Obligationer	Aktier & andelar	Fastigheter	Övrigt 1)	Totalt (MSEK)	Förändring senaste kvartal, %	Förändring från årets början, %
TRADITIONELL LIVFÖRSÄKRING	48,7	34,7	3,6	13,0	1 319 161,7	5,7	5,7
AFA Liv 2)	50,0	36,5	3,6	9,8	7 445,7		
Alecta	56,1	31,8	6,1	6,0	321 478,8	2,7	2,7
AMF Pension	48,6	40,8	4,8	5,7	210 215,6	7,9	7,9
AÄP	47,9	38,4	8,0	5,6	270,8	1,5	1,5
Bliwa	47,6	39,0	0,3	13,1	1 294,9	4,9	4,9
FL För Grupp	87,5	9,8	0,0	2,7	1 629,0	-1,3	-1,3
FL Liv AB	75,8	23,3	0,0	0,9	6 461,0	3,3	3,3
Folksam Liv	64,8	28,8	4,9	1,5	54 631,0	4,1	4,1
Holmia Liv	59,6	0,0	0,0	40,4	129,0	1,3	1,3
KAF Kollekt.	51,3	31,8	0,0	16,9	923,1	3,3	3,3
KPA Livförs	77,0	21,9	0,0	1,1	3 521,3	20,7	20,7
KPA Pension	63,2	16,7	0,0	20,1	27 346,4	46,9	46,9
LF Liv	41,9	48,9	2,3	7,0	94 602,4	5,7	5,7
LRF Liv	27,4	62,6	0,0	10,0	605,5	-0,6	-0,6
Moderna Liv	0,0	87,5	0,0	12,5	267,1	470,2	470,2
Nordea L & P	0,0	11,7	0,0	88,3	329,2		
Nordea Liv I	64,7	11,2	6,0	18,2	15 747,9	1,1	1,1
PPM	0,0	0,0	0,0	100,0	0,2	-44,7	-44,7
Revios	25,8	18,6	0,3	55,2	368,7	28,4	28,4
Robur Förs	2,8	0,0	0,0	97,2	3 120,6	52,0	52,0
SAFE Liv	0,0	0,0	0,0	100,0	10,0	-1,3	-1,3
SalusAn Gr	36,0	8,1	0,0	55,9	319,9	5,3	5,3
SalusAn Liv	67,6	0,0	0,0	32,4	5 407,3	2,1	2,1
SEB TL Gla	46,3	27,5	6,2	20,0	176 574,8	7,6	7,6
SEB TL Nya	74,3	0,0	0,0	25,7	11 878,5	5,7	5,7
SHB Liv	37,0	30,4	1,4	31,2	23 999,0	0,5	0,5
Skandia	4,3	89,2	0,0	6,5	26 625,2	-4,5	-4,5
Skandia Liv	42,3	39,3	0,0	18,4	245 105,3	5,4	5,4
SPP Liv	44,1	23,6	0,2	32,1	78 783,2	5,6	5,6
SvBr Liv	0,0	26,6	0,0	73,4	70,3	1,3	1,3
FONDFÖRSÄKRING	0,1	99,0	0,0	0,8	216 816,7	10,9	10,9
AMF Pension	0,0	100,0	0,0	0,0	4 776,3	12,9	12,9
Danica Fond	3,5	95,8	0,0	0,7	2 396,8	11,3	11,3
Folksam LO	0,0	96,3	0,0	3,7	6 913,2	27,0	27,0
FolksamFond	0,0	97,1	0,0	2,9	5 227,3	9,3	9,3
KP Fond	0,0	95,2	0,0	4,8	388,4	14,3	14,3
KPA Fond	0,0	73,8	0,0	26,2	1 717,3	36,1	36,1
LF Fondliv	0,1	98,1	0,0	1,8	20 367,1	11,6	11,6
Nordea L & P	0,0	100,0	0,0	0,0	290,6		
PPM	0,0	100,0	0,0	0,0	86,8	68,4	68,4
Robur Förs	0,0	100,0	0,0	0,0	40 465,6	9,3	9,3
SEB TL Fond	0,3	99,7	0,0	0,0	54 186,4	9,3	9,3
SHB Liv	0,0	100,0	0,0	0,0	15 403,8	8,1	8,1
Skandia	0,0	100,0	0,0	0,0	50 833,0	10,1	10,1
SPPLiv Fond	0,0	96,3	0,0	3,7	13 764,0	14,7	14,7
TOTALT	41,8	43,8	3,1	11,3	1 535 978,4	6,4	6,4

1) Övrigt inkluderar: Korta placeringar (kassa och banktillgodohavanden, penningmarknadsinstrument, repor som bruttoredovisats) samt lån (direktlån, livförsäkringslån och spärrkonto hos riksbanken).

2) uppgifterna avser ultimo 2002

Skadeförsäkringsbolagens placeringar

Skadeförsäkringsbolagens placeringar i marknadsvärden



Specifikation av Aktier & andelar, MSEK

	2003.03.31	2004.03.31	Förändring %
Svenska	43 859,8	48 448,7	10,5
Utländska	33 985,7	41 296,6	21,5
TOTALT	77 845,5	89 745,4	15,3

Skadeförsäkringsbolagens placeringar i %

2004.03.31

Bolag/Bolagsgrupper	Obligationer	Aktier & andelar	Fastigheter	Övrigt 1)	Totalt (MSEK)	Förändring senaste kvartal, %	Förändring från årets början, %
AFA 2)	60,0	31,5	4,5	4,1	137 491,0		
AMFK	47,6	32,4	0,0	19,9	680,3	2,8	2,8
Anticimex	15,5	0,0	0,0	84,5	57,3	-49,9	-49,9
Assuransföreningen	62,5	30,8	0,0	6,6	1 438,3	4,4	4,4
BrandfVerket	21,8	61,6	16,4	0,2	793,5	3,2	3,2
Brandkontoret	9,8	39,9	37,8	12,5	2 018,8	3,1	3,1
Europeiska	0,0	0,9	0,0	99,1	230,9	2,4	2,4
Folksam	42,8	10,5	4,0	42,7	18 562,3	-4,0	-4,0
FPG	53,9	29,7	0,0	16,4	12 371,8	3,0	3,0
GAR-BO	0,0	20,3	0,0	79,7	125,0	9,7	9,7
Göta-Lejon	0,0	20,7	0,0	79,3	57,9	232,1	232,1
If Skade	57,6	13,8	0,0	28,5	53 782,7	3,3	3,3
Järnv.män	0,0	85,1	0,0	14,9	5,5	6,5	6,5
LRF	29,1	57,3	0,0	13,6	981,2	-1,8	-1,8
Länsförsäkringar	31,6	51,9	7,0	9,4	46 976,2	8,6	8,6
Moderna Försäkringar	1,1	51,9	0,0	47,0	1 066,6	0,8	0,8
S E B	0,0	20,7	0,0	79,3	2 654,8	-3,0	-3,0
Safelnt	60,9	16,3	0,0	22,8	277,3	-4,1	-4,1
SalusAnsvar	51,1	4,1	0,0	44,9	429,0	-0,7	-0,7
Sirius Inter	42,4	33,5	0,1	24,1	11 329,1	-3,3	-3,3
Skandiakoncernen	0,0	0,0	12,6	87,4	124,5	7,1	7,1
SOFAB-gruppen	30,1	26,6	4,8	38,6	756,1	12,8	12,8
StErik	0,0	0,0	0,0	100,0	229,0	30,8	30,8
Telia	41,5	0,0	0,0	58,5	541,8	42,1	42,1
Tennant	0,0	0,0	0,0	100,0	90,1	-2,2	-2,2
Trygg-Hansa	60,1	6,0	5,4	28,5	21 322,5	9,4	9,4
TOTALT	51,9	28,5	3,9	15,6	314 393,3	2,2	2,2

Länsförsäkringar:

Länsförsäkringar Sak
Länsbolagen
AGRIA
Stockholm Re
WASA Sak AB
WASA Garanti
WASA Inter
WASA Sak Specialf. AB
Svenska Brand

If Skade (konc):

Dial
If Skadeförsäkring
If Rese
AFA:
AFA Sjuk
AFA Trygg
SOFAB-gruppen
Kapitalplaceringar: endast
SOFAB o SveLand

Folksam (konc):

Folksam Sak
Folksam Inter
Svenska Konsumentförs.
Trygg-Hansa:
Aktsam
Holmia
Suecia
Trygg-Hansa

1) Övrigt inkluderar: Korta placeringar (Kassa och banktillgodohavande, Penningmarknadsinstrument) samt Lån (Direktlån, Livförsäkringslån och Spärrkonto hos riksbanken).

2) uppgifterna avser ultimo 2002

Kollektiv konsolidering i livförsäkringsbolagen

Buffertkapitalet är skillnaden mellan tillgångarnas marknadsvärde och fördelade värden. De fördelade värdena utgörs av summan av garanterade åtaganden och preliminärt fördelad återbäring.

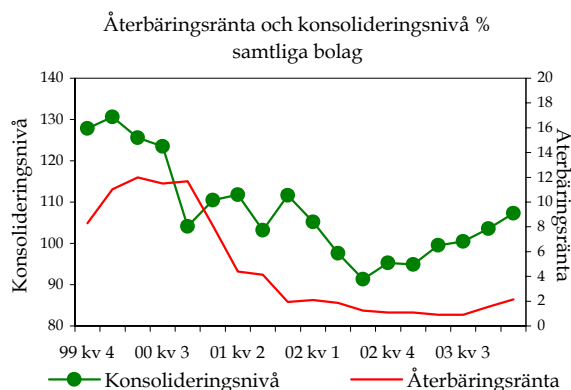
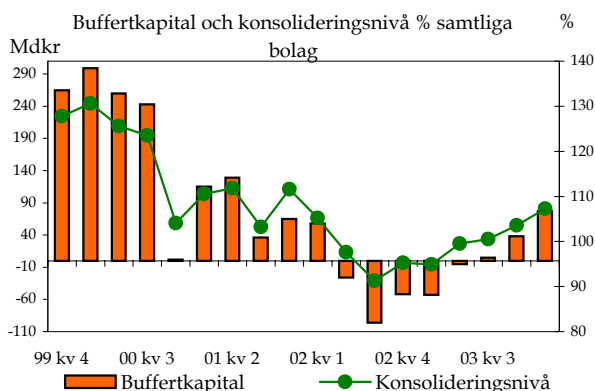
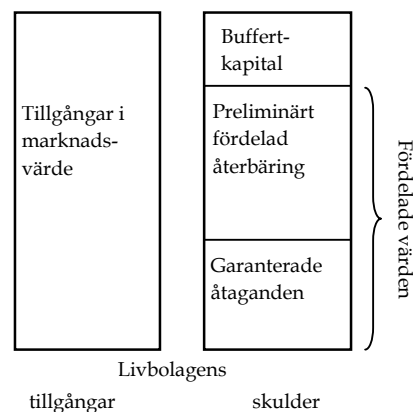
Konsolideringsnivån beräknas som kvoten, uttryckt i procent, mellan tillgångarnas marknadsvärden och fördelade värden.

En konsolideringsnivå över 100 procent innebär att tillgångarnas marknadsvärden är högre än fördelade värden. En konsolideringsnivå under 100 procent innebär att tillgångarnas marknadsvärden är lägre än fördelade värden. Livförsäkringsbolagen bestämmer gränserna inom vilka respektive bolags konsolideringsnivå normalt ska tillåtas variera. Om ett bolags konsolideringsnivå avviker från detta intervall under mer än 36 månader, rekommenderar regelverket att bolaget vidtar särskilda åtgärder.

Retrospektivreservmetoden innebär att försäkringstagarnas tillgodohavanden förräntas med en s.k. återbäringsränta. Metoden tillämpas för privat försäkring och premiebestämda tjänstepensioner. Pensionstilläggsmetoden innebär att avtalade pensioner höjs med en viss procentsats. Metoden tillämpas för förmånsbestämda tjänstepensioner.

Förändringar i livförsäkringsbolagens kollektiva konsolidering måste ses mot bakgrund av att bolagens åtaganden generellt är mycket långsiktiga.

Handelsbanken Liv fördelar s.k. villkorad återbäring, vilket gör att begreppet kollektiv konsolidering inte är tillämpligt.



Bolag	Retrospektivreservmetod				Pensionstilläggsmetod			
	Buffertkapital		Konsolideringsnivå		Buffertkapital		Konsolideringsnivå	
	MSEK	MSEK	%	%	MSEK	MSEK	%	%
	03.12	04.03	03.12	04.03	03.12	04.03	03.12	04.03
Alecta					49 870	61 535	119,9	124,4
AMF Pension	5 070	9 241	104,7	108,1	8 606	10 394	124,4	130,3
AÄP	75	86	136,4	142,2				
Bliwa					33	33	126,0	132,0
FL Liv AB	240	433	104,3	107,7				
Folksam Liv	2 407	3 181	105,2	106,8	0	0	100,0	100,0
KAF Kollekt.					255	258	171,6	170,1
KPA Pension	-172	267	98,7	101,5	-136	-63	97,1	98,7
LF Liv	-7 766	-4 753	91,7	94,9				
Nordea Liv I	-1 146	-687	92,9	95,8				
SalusAn Liv	-544	63	90,5	101,2				
SEB TL Gla	-5 769	848	96,1	100,6	49	45	236,1	228,6
SEB TL Nya	-47	37	99,3	100,5	-148	-36	92,9	98,3
Skandia Liv	-13 196	-4 683	94,3	98,0	206	318	105,6	108,6
SPP Liv	-3 804	-3 066	90,6	92,5	3 515	3 732	111,0	111,6
TOTALT	-24 652	967	96,6	100,1	62 250	76 216	118,9	123,1

Återbäringsräntor och totalavkastning

Bolag	Återbäringsräntor i % före skatt och före generella kostnader					
	Årsbasis					
	2000	2001	2002	2003	2004	2004 maj
AMF Pension						
Avtalspension SAF-LO	25,5	10,4	2,5	0,6	2,8	3,0
AMF Privat, ITPK	16,5	9,7	2,5	0,6	2,8	3,0
FL Liv AB	22,2					
Sparande före 2001-09-25		4,6	1,0	1,8	4,7	5,0
1) Sparande före 2001-09-25 med full reallokering		4,6	1,0	-11,3	4,7	5,0
Sparande fr o m 2001-09-25		3,0	3,0	3,3	4,7	5,0
Folksam Liv						
Sparande före 1992-12	18,7	4,6	1,0	1,8	4,0	4,0
1) Sparande före 1992-12 m full reallokering	18,7	4,6	1,0	-8,3	4,0	4,0
Sparande fr o m 1992-12	18,7	4,6	1,0	1,8	4,0	4,0
1) Sparande fr o m 1992-12 m full reallokering	18,7	4,6	1,0	-8,3	4,0	4,0
Tecknade fr o m 1997-12	18,7	4,6	1,0	1,8	4,0	4,0
1) Sparande från 1997-12 m full reallokering	18,7	4,6	1,0	-8,3	4,0	4,0
Sparande fr o m 2001-09-25		3,0	3,0	3,3	4,0	4,0
KPA Pension						
Sparande före 1999-12-31	17,9	6,2	2,3	1,0	0,1	0,0
Sparande fr o m 1999-12-31	13,3	6,2	2,3	1,0	0,1	0,0
Sparande from 2002-09-01			3,0	3,0	3,0	3,0
LF Liv	16,9	4,8	2,2			
Sparande före 2003-04-07				0,5	0,5	0,5
Sparande fr o m 2003-04-07				3,0	3,0	3,0
Nordea Liv I	13,3	6,8				
Sparande före 2002 10			2,2	0,0	0,0	0,0
Sparande fr o m 2002 10			3,0	3,0	3,0	3,0
SalusAn Liv						
2) Sparande fr o m 1992-11	11,4	5,6	1,7	0,0	-7,3	3,0
2) Sparande före 1992-11	11,4	5,6	1,7	0,0	-7,3	3,0
2) Sparande fr o m 2002-10			3,0	3,0	-7,3	3,0
SEB TL Gla						
Sparande t o m 1992-11-01	18,5	6,7	2,0	0,4	0,0	0,0
Sparande från 1992-11-01	18,5	6,7	2,0	0,4	0,0	0,0
SEB TL Nya	11,5	6,7	2,5	1,0	1,0	1,0
SHB *)	13,5	5,8				
Skandia Liv						
Sparande före 1997-03-12	17,8	7,9	2,8	0,7	3,0	3,5
Sparande fr o m 1997-03-13	17,8	7,9	2,8	0,7	3,0	3,5
Sparande fr o m 1998-05-13	17,8	7,9	2,8	0,7	3,0	3,5
Sparande fr o m 2000-01-01	10,5	7,9	2,8	0,7	3,0	3,5
Sparande fr o m 2000-11-01	10,5	7,2	2,8	0,7	3,0	3,5
Sparande fr o m 2002-07-22			3,0	3,0	3,4	3,5
SPP Liv	10,9	5,8	2,2	1,5	1,5	1,5
Genomsnitt	13,2	4,8	1,7	0,1	1,4	2,2

Återbäringsräntor

Genom att förränta de försäkrades tillgodohavanden med den s k återbäringsräntan fördelas överskottet preliminärt till försäkringstagarna. Normalt fördelas inte alla tillgångsvärden varför en buffert i form av ej fördelade tillgångsvärden uppstår, s k kollektiv konsolidering.

Återbäringsräntan fastställs genom att bolaget gör en prognos om framtida kapitalavkastning. Dessutom ska den kollektiva konsolideringen beaktas genom att återbäringsräntan sätts högre vid en kollektiv konsolideringsnivå som ligger över de fastställda gränserna. På motsvarande sätt bör återbäringsräntan sänkas vid låg kollektiv konsolideringsnivå.

Det nedre diagrammet på föregående sida visar sambandet mellan konsolideringsnivå och återbäringsränta.

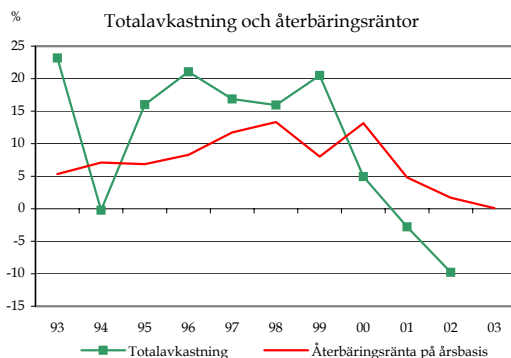
1) Reallokering Folksam och Förenade Liv
Folksam och Förenade Liv reallokerade den 1 oktober 2003 med högst 10 procent respektive högst 13 procent. Reallokeringen har gått till så att de enskilda spararnas försäkringskapital har sänkts med mellan 0 och 10 procent respektive mellan 0 och 13 procent. Variationen beror på att sparande fr o m 2001-09-25 är undantaget från sänkningen och att sänkningen av försäkringskapital inte har gått längre ned än till 105 procent av återköpsvärdet. Försäkringsförbundets statistik över återbäringsräntor redovisar alternativen 0 och 10 procent reallokering för Folksam respektive 0 och 13 procent reallokering för Förenade Liv.
2) Full reallokering (10%) på hela beståndet under januari 2004

*) Handelsbanken Liv har haft en avkastningsränta under 2003 på 5,64 %. Uppgiften ingår inte i genomsnittlig återbäringsränta för branschen.

Bolag	Totalavkastning på tillgångar %					Prel 31/3 2004
	2000	2001	2002	98-02	93-02	
Alecta	6,2	-1,0	-11,0	5,8	10,1	4,2
AMF Pension	8,7	-3,5	-10,2	7,2	12,6	
FL För Grupp			30,5	8,3		4,0
FL Liv AB	-0,6	-6,4	-3,8	4,2	10,0	4,5
Folksam Liv	-1,0	-4,3	-2,4	5,0	10,5	4,0
KPA Livförs	-0,9	-3,8	0,8	4,8		3,5
KPA Pension	-6,7	-0,9	-1,1	5,6		3,3
LF Liv	0,4	-4,3	-9,2			3,1
Nordea Liv I	3,6	-3,9	-9,3	4,9	9,7	3,2
Nordea LivII			-0,3			1,2
SalusAn Gr	3,3	-6,1				2,6
SalusAn Liv	-1,7	-4,5	-11,6			3,0
SEB TL Gla	3,6	-3,5	-7,5	5,3	11,1	4,8
SEB TL Nya	2,1	-5,3	-2,1	6,1		2,9
SHB	0,2	-2,1	-7,4	6,2	9,3	
Skandia Liv	7,6	-3,1	-11,7	6,3	11,0	3,8
SPP Liv	3,3	-2,8	-10,4	4,9	10,8	2,4
Genomsnitt	4,9	-2,8	-9,8	5,8	10,6	3,4

Totalavkastning

Totalavkastning utgörs av direktavkastning på och värdeförändring av bolagens tillgångar. Definitionen bygger på en branschgemensam rekommendation.



Nyteckning och premieinkomst

1) Nyteckning, premier (försäljning av nya försäkringar) inom livförsäkring (individuell- och gruppörsäkring) samt sjuk- och olycksfallsförsäkring.

2) Premieinkomst, totalt premieinflöde för både gamla och nya försäkringar

3) TOTALT marknadsandel baseras på premier och beräknas schablonmässigt som sammanvägning av årlig premie och engångspremie för bolaget i % av motsvarande för samtliga bolag. Sammanvägningen av årlig premie och engångspremie (Annualized premiums) = årlig premie + engångspremie/10

2003:I	2002.04.01-2003.03.31
2004:I	2003.04.01-2004.03.31

Bolagsgrupper	Nyteckning 1)								Premieinkomst 2)					
	Nyteckning: Årlig premie				Nyteckning: Engångspremie				Nyteckning: TOTALT Marknadsandel 3)		(Gamla och nya försäkringar)			
	Bolag	MSEK	%	MSEK	%	MSEK	%	MSEK	%	"årlig pr + engångspr/10"	MSEK	%	MSEK	%
	2003:I		2004:I		2003:I		2004:I		2003:I	2004:I	2003:I		2004:I	
Konkurrensutsatta														
Alecta	649,9	5,6	573,5	5,2	443,5	3,0	182,3	1,5	5,3	4,8	3 848,5	4,1	6 223,6	6,3
AMF Pension	1 170,4	10,1	933,8	8,5	161,0	1,1	1 953,5	15,7	9,1	9,2	7 488,5	8,0	10 420,2	10,6
Bliwa Livförsäkring	2,1	0,0	48,5	0,4					0,0	0,4	103,3	0,1	69,7	0,1
Bliwa	0,3	0,0	48,5	0,4					0,0	0,4	50,9	0,1	69,7	0,1
FL För Koll	1,8	0,0							0,0		52,4	0,1		
Danica	195,9	1,7	237,3	2,2	202,8	1,4	194,0	1,6	1,7	2,1	526,1	0,6	639,3	0,7
Folksam	1 064,4	9,2	897,9	8,2	1 456,1	9,8	1 080,5	8,7	9,3	8,2	13 095,6	14,0	15 440,0	15,7
FL För Grupp	17,7	0,2	0,1	0,0					0,1	0,0	384,6	0,4	459,6	0,5
FL Liv AB	12,6	0,1	2,6	0,0					0,1	0,0	287,7	0,3	279,6	0,3
Folksam Liv	206,1	1,8	251,7	2,3	664,4	4,5	549,0	4,4	2,1	2,5	4 911,0	5,2	5 108,6	5,2
Folksam LO	126,7	1,1	169,9	1,5					1,0	1,4	1 342,3	1,4	1 721,2	1,8
FolksamFond	144,8	1,3	115,8	1,1	165,4	1,1	143,2	1,2	1,2	1,1	986,4	1,1	953,7	1,0
KPA Fond	0,0	0,0	18,5	0,2	0,8	0,0			0,0	0,2	11,5	0,0	376,0	0,4
KPA Livförs					14,0	0,1			0,0		1 086,6	1,2	1 147,9	1,2
KPA Pension	556,6	4,8	339,3	3,1	611,5	4,1	388,3	3,1	4,7	3,1	4 085,4	4,4	5 393,3	5,5
Handelsbankskonc.	1 692,2	14,6	1 149,3	10,4	4 955,5	33,3	2 235,1	18,0	16,7	11,2	15 823,1	16,9	13 264,4	13,5
SHB Liv	411,2	3,6	426,1	3,9	1 256,4	8,4	1 035,5	8,3	4,1	4,3	4 749,6	5,1	4 606,1	4,7
SPP Liv	640,9	5,5	377,3	3,4	3 467,0	23,3	1 049,8	8,5	7,6	3,9	7 946,2	8,5	5 394,2	5,5
SPPLiv Fond	640,0	5,5	345,9	3,1	232,1	1,6	149,7	1,2	5,1	2,9	3 127,4	3,3	3 264,1	3,3
Holmia	31,2	0,3	102,9	0,9					0,2	0,8	56,0	0,1	175,8	0,2
KAF	0,0	0,0	0,1	0,0					0,0	0,0	2,9	0,0	6,5	0,0
KP Fond	8,7	0,1	8,0	0,1	5,1	0,0	2,5	0,0	0,1	0,1	6,7	0,0	43,4	0,0
LRF					2,4	0,0	2,8	0,0	0,0	0,0	81,7	0,1	83,0	0,1
Länsförsäkringar	1 329,9	11,5	1 357,5	12,3	767,3	5,1	683,1	5,5	10,8	11,6	8 459,9	9,0	8 285,5	8,4
LF Fondliv	500,3	4,3	625,8	5,7	286,8	1,9	380,8	3,1	4,0	5,4	3 102,7	3,3	3 318,3	3,4
LF Liv	829,6	7,2	731,7	6,6	480,5	3,2	302,3	2,4	6,7	6,2	5 351,6	5,7	4 963,9	5,1
SvBr Liv											5,6	0,0	3,4	0,0
Moderna Försäkringar	6,9	0,1	99,3	0,9	3,2	0,0	182,1	1,5	0,1	1,0	34,1	0,0	230,2	0,2
Nordeakoncernen	179,1	1,5	120,2	1,1	428,7	2,9	218,1	1,8	1,7	1,2	2 271,2	2,4	1 873,8	1,9
Nordea Liv I	100,3	0,9	54,1	0,5	36,7	0,2	1,2	0,0	0,8	0,4	1 159,5	1,2	998,0	1,0
Nordea LivII	33,2	0,3	47,4	0,4	44,2	0,3	80,8	0,7	0,3	0,5	131,8	0,1	225,0	0,2
Nordea LivSF	45,7	0,4	18,7	0,2	347,8	2,3	136,1	1,1	0,6	0,3	980,0	1,0	650,8	0,7
Robur Försäkring	468,2	4,0	571,6	5,2	1 235,9	8,3	840,8	6,8	4,5	5,4	6 078,0	6,5	6 578,2	6,7
S E B	1 518,6	13,1	2 186,6	19,9	1 518,9	10,2	1 565,6	12,6	12,8	19,1	12 686,4	13,6	13 402,2	13,6
SEB TL Fond	1 134,7	9,8	1 919,1	17,4	1 259,7	8,5	1 484,8	12,0	9,6	16,9	7 904,4	8,4	9 309,2	9,5
SEB TL Gla	30,0	0,3	25,0	0,2	2,6	0,0	3,2	0,0	0,2	0,2	3 309,9	3,5	2 753,0	2,8
SEB TL Nya	353,9	3,1	242,5	2,2	256,6	1,7	77,7	0,6	2,9	2,0	1 472,2	1,6	1 340,1	1,4
SalusAnsvar	11,0	0,1	131,5	1,2	0,4	0,0	3,1	0,0	0,1	1,1	523,1	0,6	570,0	0,6
SalusAn Gr	8,4	0,1	129,0	1,2					0,1	1,1	171,2	0,2	226,3	0,2
SalusAn Liv	2,6	0,0	2,5	0,0	0,4	0,0	3,1	0,0	0,0	0,0	352,0	0,4	343,7	0,4
Skandiakoncernen	3 246,7	28,0	2 590,8	23,5	3 662,5	24,6	3 265,1	26,3	27,6	23,8	22 432,3	24,0	20 849,9	21,2
Skandia	1 734,1	15,0	1 397,0	12,7	1 514,3	10,2	1 060,1	8,5	14,4	12,3	8 899,6	9,5	8 576,9	8,7
Skandia Liv	1 512,6	13,1	1 193,8	10,8	2 148,2	14,4	2 205,0	17,8	13,2	11,5	13 532,8	14,5	12 273,0	12,5
Änke- o Pupillkassan	0,2	0,0	0,2	0,0	0,4	0,0	0,0	0,0	0,0	0,0	4,6	0,0	4,8	0,0
Övr. svenska bolag	1,6	0,0	0,0	0,0	58,2	0,4	3,0	0,0	0,1	0,0	62,3	0,1	25,7	0,0
Banco Fond	1,6	0,0	0,0	0,0	58,2	0,4	3,0	0,0	0,1	0,0	62,3	0,1	25,6	0,0
SAFE Liv											0,0	0,0	0,0	0,0
SAMTLIGA	11 577,2	100,0	11 009,2	100,0	14 901,8	100,0	12 411,6	100,0	100,0	100,0	93 584,5	100,0	98 186,2	100,0
Traditionell	6 054,5	52,3	5 101,3	46,3	9 303,9	62,4	7 636,0	61,5	53,5	47,9	57 437,6	61,4	59 412,6	60,5
Fond	5 522,7	47,7	5 908,0	53,7	5 597,9	37,6	4 775,5	38,5	46,5	52,1	36 147,0	38,6	38 773,6	39,5

Ej konkurrensutsatta

AFA Liv											1 386,5	10,6	1 514,4	7,2
Alecta	4 877,6	99,8	2 424,9	99,5	4 127,2	100,0	5 156,0	100,0	99,9	99,6	10 613,9	81,3	16 673,1	78,8
AMF Pension											787,9	6,0	2 684,0	12,7
Bliwa											5,7	0,0	12,8	0,1
FL För Koll											196,6	1,5		
KAF Kollekt.	0,7	0,0	5,6	0,2					0,0	0,2	62,3	0,5	251,0	1,2
KP Fond	7,0	0,1	6,6	0,3					0,1	0,2	0,7	0,0	19,3	0,1
Skandia Liv			0,3	0,0						0,0			0,0	0,0

Myndigheter

PPM	167,1	100,0	144,7	100,0	7,6	100,0	31,5	100,0	100,0	100,0	21 043,6	100,0	22 426,8	100,0
-----	-------	-------	-------	-------	-----	-------	------	-------	-------	-------	----------	-------	----------	-------

Nyteckning och premieinkomst uppdelat på traditionell liv- och fondförsäkring

1) Nyteckning, premier (försäljning av nya försäkringar) inom livförsäkring (individuell- och gruppörsäkring) samt sjuk- och olycksfallsförsäkring.

2) Premieinkomst, totalt premieinflöde för både gamla och nya försäkringar

3) TOTALT marknadsandel baseras på premier och beräknas schablonmässigt som sammanvägning av årlig premie och engångspremie för bolaget i % av motsvarande för samtliga bolag. Sammanvägningen av årlig premie och engångspremie (Annualized premiums) = årlig premie + engångspremie/10

2003:I	2002.04.01-2003.03.31
2004:I	2003.04.01-2004.03.31

Nyteckning 1)										Premieinkomst 2)					
Bolagsgrupper		Nyteckning: Årlig premie				Nyteckning: Engångspremie				Nyteckning: TOTALT Marknadsandel 3) "årlig pr + engångspr/10"		(Gamla och nya försäkringar)			
Bolag	MSEK	%	MSEK	%	MSEK	%	MSEK	%	%	%	MSEK	%	MSEK	%	
Konkurrensutsatta		2003:I	2004:I	2003:I	2004:I	2003:I	2004:I	2003:I	2004:I	2003:I	2004:I	2003:I	2004:I		
Traditionell livförsäkring															
Alecta	649,9	10,7	573,5	11,2	443,5	4,8	182,3	2,4	9,9	10,1	3 848,5	6,7	6 223,6	10,5	
AMF Pension	905,2	15,0	743,4	14,6	146,2	1,6	1 905,3	25,0	13,2	15,9	6 298,7	11,0	8 932,2	15,0	
Bliwa Livförsäkring	2,1	0,0	48,5	1,0					0,0	0,8	103,3	0,2	69,7	0,1	
Bliwa	0,3	0,0	48,5	1,0					0,0	0,8	50,9	0,1	69,7	0,1	
FL För Koll	1,8	0,0							0,0		52,4	0,1			
Folksam	779,3	12,9	585,3	11,5	1 289,9	13,9	937,3	12,3	13,0	11,6	10 754,1	18,7	12 370,3	20,8	
FL För Grupp	17,7	0,3	0,1	0,0					0,3	0,0	384,6	0,7	459,6	0,8	
FL Liv AB											286,6	0,5	263,4	0,4	
Folksam Liv	205,0	3,4	245,9	4,8	664,4	7,1	549,0	7,2	3,9	5,1	4 910,9	8,5	5 106,1	8,6	
KPA Livförs					14,0	0,2			0,0		1 086,6	1,9	1 147,9	1,9	
KPA Pension	556,6	9,2	339,3	6,7	611,5	6,6	388,3	5,1	8,8	6,4	4 085,4	7,1	5 393,3	9,1	
Handelsbankskonk.	832,5	13,7	623,9	12,2	4 440,9	47,7	1 917,2	25,1	18,3	13,9	10 484,3	18,3	8 037,8	13,5	
SHB Liv	191,6	3,2	246,6	4,8	973,8	10,5	867,4	11,4	4,1	5,7	2 538,1	4,4	2 643,6	4,4	
SPP Liv	640,9	10,6	377,3	7,4	3 467,0	37,3	1 049,8	13,7	14,1	8,2	7 946,2	13,8	5 394,2	9,1	
Holmia Liv	31,2	0,5	102,9	2,0					0,4	1,8	56,0	0,1	175,8	0,3	
KAF Kollekt.	0,0	0,0	0,1	0,0					0,0	0,0	2,9	0,0	6,5	0,0	
LRF Liv					2,4	0,0	2,8	0,0	0,0	0,0	81,7	0,1	83,0	0,1	
Länsförsäkringar	829,6	13,7	731,7	14,3	480,5	5,2	302,3	4,0	12,6	13,0	5 357,2	9,3	4 967,3	8,4	
LF Liv	829,6	13,7	731,7	14,3	480,5	5,2	302,3	4,0	12,6	13,0	5 351,6	9,3	4 963,9	8,4	
SvBr Liv											5,6	0,0	3,4	0,0	
Moderna Liv	0,1	0,0	0,3	0,0					0,0	0,0	28,2	0,0	21,4	0,0	
Nordeakoncernen	102,9	1,7	81,8	1,6	36,7	0,4	37,6	0,5	1,5	1,5	1 196,8	2,1	1 081,7	1,8	
Nordea Liv I	100,3	1,7	54,1	1,1	36,7	0,4	1,2	0,0	1,5	0,9	1 159,5	2,0	998,0	1,7	
Nordea LivII	2,6	0,0	27,7	0,5			36,4	0,5	0,0	0,5	37,3	0,1	83,7	0,1	
Robur Förs	10,2	0,2	13,7	0,3					0,1	0,2	290,0	0,5	406,5	0,7	
S E B	387,7	6,4	270,6	5,3	259,2	2,8	80,9	1,1	5,9	4,8	4 805,8	8,4	4 120,8	6,9	
SEB TL Fond	3,8	0,1	3,1	0,1					0,1	0,1	23,7	0,0	27,7	0,0	
SEB TL Gla	30,0	0,5	25,0	0,5	2,6	0,0	3,2	0,0	0,4	0,4	3 309,9	5,8	2 753,0	4,6	
SEB TL Nya	353,9	5,8	242,5	4,8	256,6	2,8	77,7	1,0	5,4	4,3	1 472,2	2,6	1 340,1	2,3	
SalusAnsvar	11,0	0,2	131,5	2,6	0,4	0,0	3,1	0,0	0,2	2,2	523,1	0,9	570,0	1,0	
SalusAn Gr	8,4	0,1	129,0	2,5					0,1	2,2	171,2	0,3	226,3	0,4	
SalusAn Liv	2,6	0,0	2,5	0,0	0,4	0,0	3,1	0,0	0,0	0,0	352,0	0,6	343,7	0,6	
Skandiakoncernen	1 512,6	25,0	1 193,8	23,4	2 203,9	23,7	2 267,1	29,7	24,8	24,2	13 602,2	23,7	12 341,3	20,8	
Skandia					55,6	0,6	62,1	0,8	0,1	0,1	69,4	0,1	68,3	0,1	
Skandia Liv	1 512,6	25,0	1 193,8	23,4	2 148,2	23,1	2 205,0	28,9	24,7	24,1	13 532,8	23,6	12 273,0	20,7	
AÄP	0,2	0,0	0,2	0,0	0,4	0,0	0,0	0,0	0,0	0,0	4,6	0,0	4,8	0,0	
SAFE Liv											0,0	0,0	0,0	0,0	
SUMMA	6 054,5	100,0	5 101,3	100,0	9 303,9	100,0	7 636,0	100,0	100,0	100,0	57 437,6	100,0	59 412,6	100,0	
Nyteckning 1)										Premieinkomst 2)					
Bolagsgrupper		Nyteckning: Årlig premie				Nyteckning: Engångspremie				Nyteckning: TOTALT Marknadsandel 3) "årlig pr + engångspr/10"		(Gamla och nya försäkringar)			
Bolag	MSEK	%	MSEK	%	MSEK	%	MSEK	%	%	%	MSEK	%	MSEK	%	
Konkurrensutsatta		2003:I	2004:I	2003:I	2004:I	2003:I	2004:I	2003:I	2004:I	2003:I	2004:I	2003:I	2004:I		
Fondförsäkring															
AMF Pension	265,2	4,8	190,4	3,2	14,8	0,3	48,2	1,0	4,4	3,1	1 189,8	3,3	1 488,0	3,8	
Danica Fond	195,9	3,5	237,3	4,0	202,8	3,6	194,0	4,1	3,6	4,0	526,1	1,5	639,3	1,6	
Folksam	285,2	5,2	312,6	5,3	166,2	3,0	143,2	3,0	5,0	5,1	2 341,4	6,5	3 069,7	7,9	
FL Liv AB	12,6	0,2	2,6	0,0					0,2	0,0	1,1	0,0	16,2	0,0	
Folksam Liv	1,0	0,0	5,7	0,1					0,0	0,1	0,1	0,0	2,6	0,0	
Folksam LO	126,7	2,3	169,9	2,9					2,1	2,7	1 342,3	3,7	1 721,2	4,4	
FolksamFond	144,8	2,6	115,8	2,0	165,4	3,0	143,2	3,0	2,7	2,0	986,4	2,7	953,7	2,5	
KPA Fond	0,0	0,0	18,5	0,3	0,8	0,0			0,0	0,3	11,5	0,0	376,0	1,0	
Handelsbankskonk.	859,7	15,6	525,4	8,9	514,6	9,2	317,8	6,7	15,0	8,7	5 338,8	14,8	5 226,5	13,5	
SHB Liv	219,7	4,0	179,5	3,0	282,5	5,0	168,1	3,5	4,1	3,1	2 211,5	6,1	1 962,5	5,1	
SPPLiv Fond	640,0	11,6	345,9	5,9	232,1	4,1	149,7	3,1	10,9	5,7	3 127,4	8,7	3 264,1	8,4	
KP Fond	8,7	0,2	8,0	0,1	5,1	0,1	2,5	0,1	0,2	0,1	6,7	0,0	43,4	0,1	
LF Fondliv	500,3	9,1	625,8	10,6	286,8	5,1	380,8	8,0	8,7	10,4	3 102,7	8,6	3 318,3	8,6	
Moderna Liv	6,8	0,1	99,1	1,7	3,2	0,1	182,1	3,8	0,1	1,8	5,8	0,0	208,9	0,5	
Nordeakoncernen	76,2	1,4	38,5	0,7	392,0	7,0	180,5	3,8	1,9	0,9	1 074,4	3,0	792,1	2,0	
Nordea LivII	30,6	0,6	19,8	0,3	44,2	0,8	44,4	0,9	0,6	0,4	94,5	0,3	141,4	0,4	
Nordea LivSF	45,7	0,8	18,7	0,3	347,8	6,2	136,1	2,9	1,3	0,5	980,0	2,7	650,8	1,7	
Robur Förs	458,0	8,3	557,9	9,4	1 235,9	22,1	840,8	17,6	9,6	10,1	5 788,0	16,0	6 171,7	15,9	
SEB TL Fond	1 130,9	20,5	1 916,0	32,4	1 259,7	22,5	1 484,8	31,1	20,7	32,3	7 880,6	21,8	9 281,5	23,9	
Skandia	1 734,1	31,4	1 397,0	23,6	1 458,6	26,1	998,0	20,9	30,9	23,4	8 830,2	24,4	8 508,6	21,9	
Banco Fond	1,6	0,0	0,0	0,0	58,2	1,0	3,0	0,1	0,1	0,0	62,3	0,2	25,6	0,1	
SUMMA	5 522,7	100,0	5 908,0	100,0	5 597,9	100,0	4 775,5	100,0	100,0	100,0	36 147,0	100,0	38 773,6	100,0	

Källa: Finansinspektionens blankett P2

Sveriges Försäkringsförbund

2004-05-12 P2 R18

Nyteckning, premier (försäljning av nya försäkringar)
och Premieinkomst, totalt premieinflöde för både gamla och nya försäkringar.

Exklusive PPM.

Traditionell livförsäkring	Nyteckning								Premieinkomst			
	Årlig premie				Engångspremie				2002.04.01-2003.03.31		2003.04.01-2004.03.31	
	2002.04.01-2003.03.31		2003.04.01-2004.03.31		2002.04.01-2003.03.31		2003.04.01-2004.03.31		MSEK	%	MSEK	%
Tjänstepensionsförsäkring												
<i>Konkurrensutsatt</i>	4 714	43	3 640	48	6 556	49	5 514	43	34 947	51	37 831	48
<i>Ej konkurrensutsatt</i>	3 910	36	2 431	32	4 127	31	5 156	40	10 152	15	19 621	25
Privat pensionsförsäkring	223	2	185	2	99	1	115	1	7 167	10	6 460	8
Kapitalförsäkring	599	5	421	6	2 632	20	2 005	16	7 222	10	5 860	7
Grupplivförsäkring												
<i>Tjänste</i>	50		49	1	14				1 747	3	1 644	2
<i>Privat</i>	128	1	232	3	2		3		3 718	5	4 543	6
Ouppsägbar sjuk- och olycksfallsförsäkring												
Individuell												
<i>Tjänste</i>	209	2	245	3					1 295	2	1 614	2
<i>Privat</i>	28		45	1			0		571	1	547	1
Grupp												
<i>Tjänste</i>	1 048	10	111	1			0		1 813	3	493	1
<i>Privat</i>	24		172	2					473	1	420	1
Totalt	10 933	100	7 532	100	13 431	100	12 792	100	69 104	100	79 033	100

Fondförsäkring	Nyteckning								Premieinkomst			
	Årlig premie				Engångspremie				2002.04.01-2003.03.31		2003.04.01-2004.03.31	
	2002.04.01-2003.03.31		2003.04.01-2004.03.31		2002.04.01-2003.03.31		2003.04.01-2004.03.31		MSEK	%	MSEK	%
Tjänstepensionsförsäkring												
<i>Konkurrensutsatt</i>	3 818	69	4 299	73	1 344	24	1 391	29	19 917	55	23 201	60
<i>Ej konkurrensutsatt</i>	7		7						1		19	
Privat pensionsförsäkring	344	6	373	6	106	2	129	3	2 985	8	2 997	8
Kapitalförsäkring	1 361	25	1 236	21	4 148	74	3 255	68	13 245	37	12 576	32
Grupplivförsäkring												
<i>Tjänste</i>												
<i>Privat</i>												
Ouppsägbar sjuk- och olycksfallsförsäkring												
Individuell												
<i>Tjänste</i>												
<i>Privat</i>												
Grupp												
<i>Tjänste</i>												
<i>Privat</i>												
Totalt	5 530	100	5 915	100	5 598	100	4 776	100	36 148	100	38 793	100

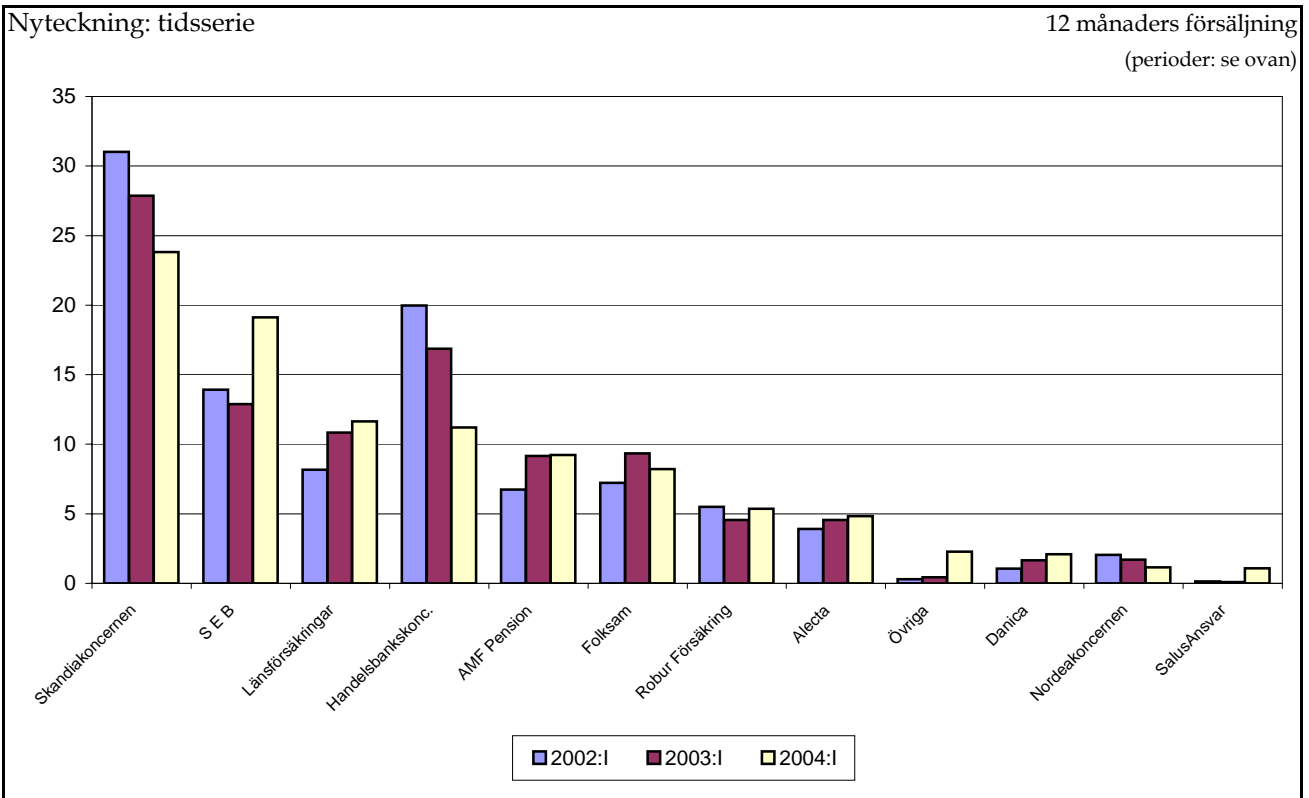
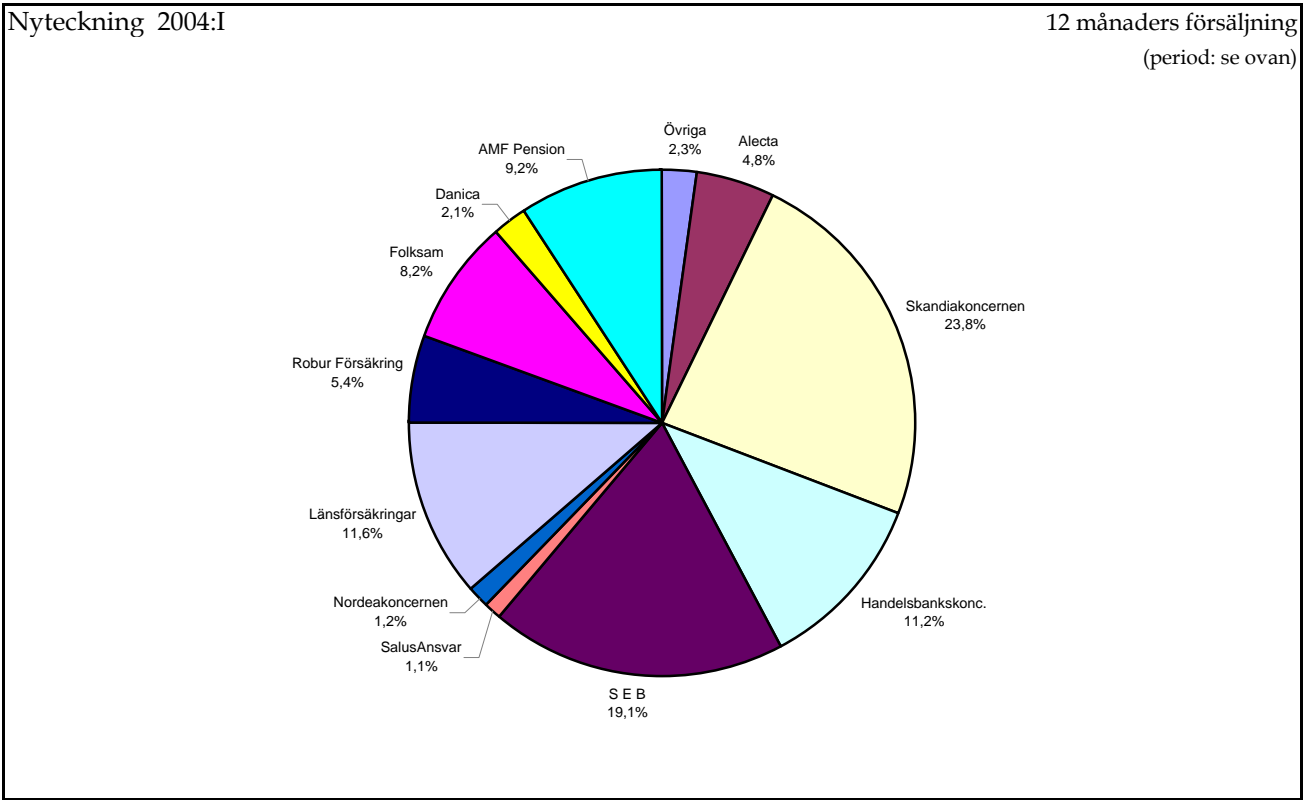
Summan av Traditionell livförsäkring och Fondförsäkring	Nyteckning								Premieinkomst						
	Årlig premie				Engångspremie				2002.04.01-2003.03.31		2003.04.01-2004.03.31				
	2002.04.01-2003.03.31		2003.04.01-2004.03.31		2002.04.01-2003.03.31		2003.04.01-2004.03.31		MSEK	%	MSEK	%			
Tjänstepensionsförsäkring															
<i>Konkurrensutsatt</i>	8 532	52	7 939	59	-7	7 900	42	6 905	39	-13	54 864	52	61 032	52	11
<i>Ej konkurrensutsatt</i>	3 917	24	2 437	18	-38	4 127	22	5 156	29	25	10 153	10	19 640	17	93
Privat pensionsförsäkring	567	3	557	4	-2	205	1	244	1	19	10 152	10	9 457	8	-7
Kapitalförsäkring	1 960	12	1 657	12	-15	6 780	36	5 260	30	-22	20 467	19	18 436	16	-10
Grupplivförsäkring															
<i>Tjänste</i>	50		49		-1	14		0		-100	1 747	2	1 644	1	-6
<i>Privat</i>	128	1	232	2	81	2		3		31	3 718	4	4 543	4	22
Ouppsägbar sjuk- och olycksfallsförsäkring															
Individuell															
<i>Tjänste</i>	209	1	245	2	17	0		0			1 295	1	1 614	1	25
<i>Privat</i>	28		45		58	0		0			571	1	547		-4
Grupp															
<i>Tjänste</i>	1 048	6	111	1	-89	0		0			1 813	2	493		-73
<i>Privat</i>	24		172	1	632	0		0			473		420		-11
Totalt	16 463	100	13 447	100	-18	19 029	100	17 568	100	-8	105 252	100	117 826	100	12

* = procentuell förändring från föregående år

Nyteckning

Nyteckning, TOTALT, Marknadsandelar
 Konkurrensutsatt affär
 Källa: tabell sidan 6
 (uppgifterna är baserade på premier för nya försäkringar)

2002:I = 2001.04.01 - 2002.03.31
 2003:I = 2002.04.01 - 2003.03.31
 2004:I = 2003.04.01 - 2004.03.31



Marknadsandelar, totalt, beräknas schablonmässigt som sammanvägning mellan årlig premie och engångspremie för bolaget i % av motsvarande för samtliga bolag.

Sammanvägning: årlig premie + engångspremie/10

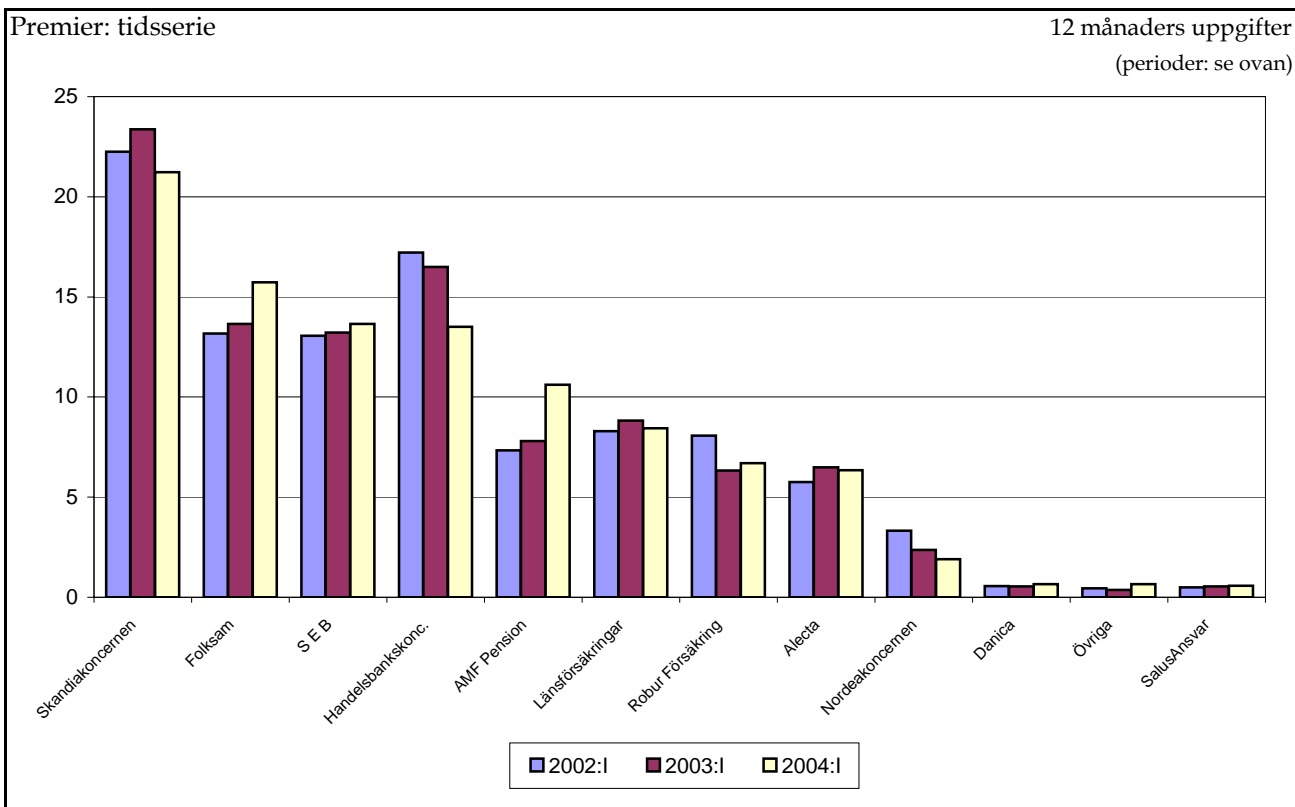
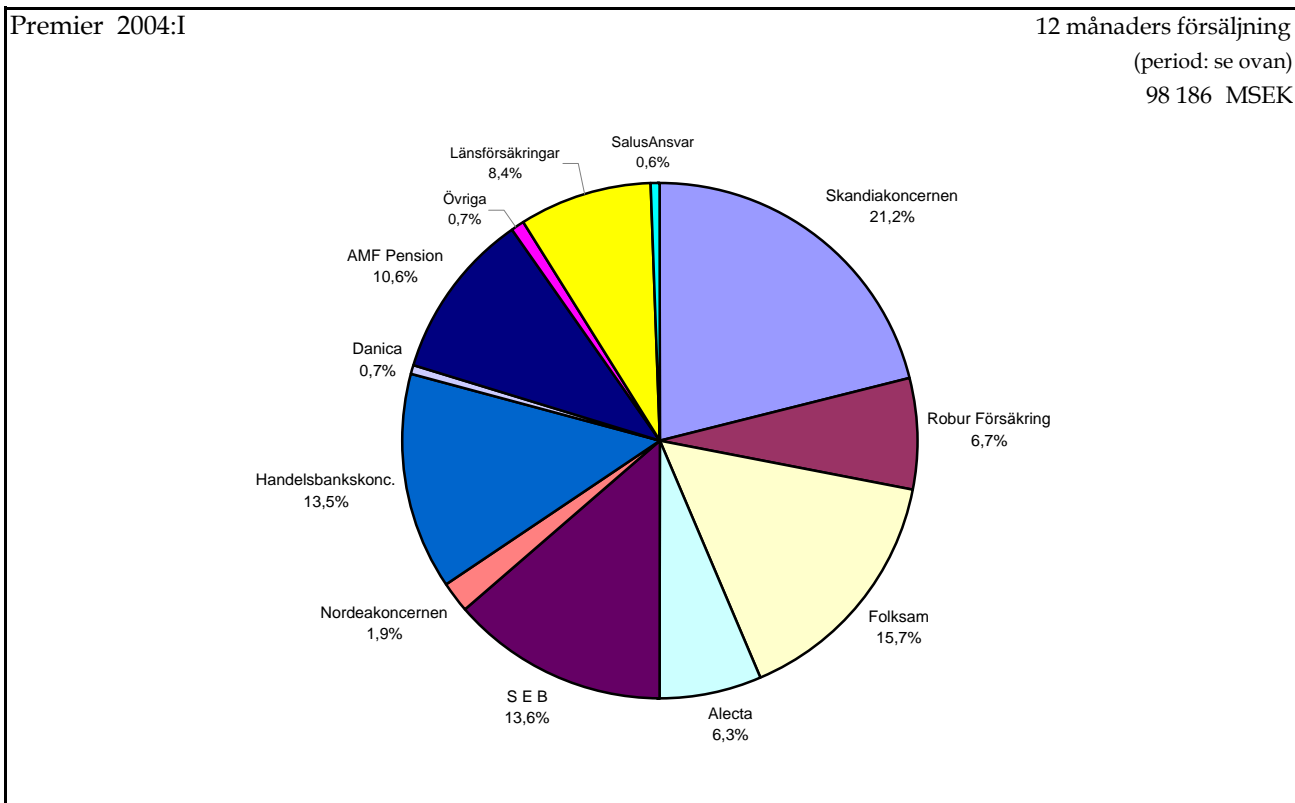
Premier Marknadsandelar

Premier: totalt premieinflöde för både gamla och nya försäkringar. Konkurrensutsatt affär.
Källa: tabell sid 6, kolum längst till höger.

2002:I = 2001.04.01 - 2002.03.31

2003:I = 2002.04.01 - 2003.03.31

2004:I = 2003.04.01 - 2004.03.31



Premier

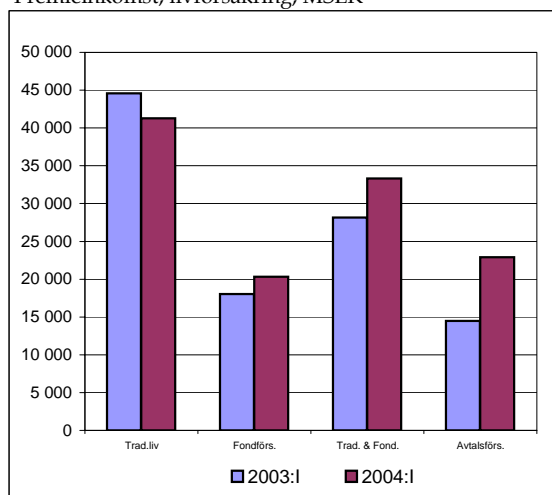
2003:I = 2002.04.01 - 2003.03.31

2004:I = 2003.04.01 - 2004.03.31

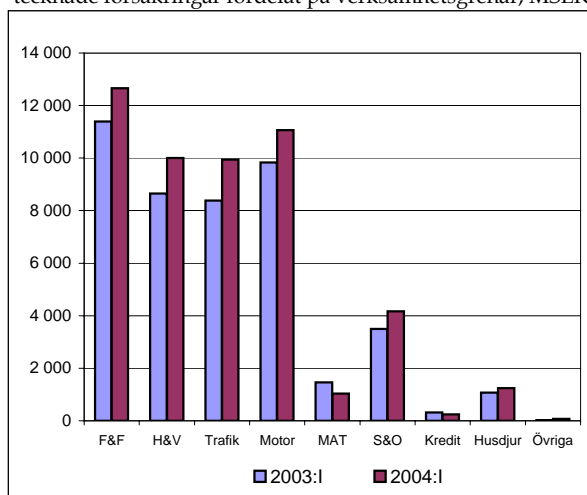
Premier, totalt hela branschen (MSEK)	2003:I	2004:I	Föränd. %
(1) Traditionella livförsäkringsbolag	44 569	41 288	-7,4
(2) Fondförsäkringsbolag	18 050	20 321	12,6
(3) Traditionell- och Fondförsäkringsbolag	28 169	33 321	18,3
(4) Avtalsförsäkringsbolag, liv	14 462	22 897	58,3
Summa livförsäkring	105 250	117 827	11,9
(5) Skadeförsäkring, individuellt tecknad	44 607	50 372	12,9
(6) Avtalsförsäkringsbolag, skade	5 053	5 201	2,9
därav			
Avgångsbidragförsäkring (AGB)	62	121	95,2
Sjuk- o olycksfallsförsäkring (AGS)	4 902	5 002	2,0
Trygghetsförsäkring vid arbetsskada (TFA)	88	78	-11,4
(7) Skadeförsäkring i livbolagen*	400	588	47,0
Summa skadeförsäkring	50 060	56 161	12,2
Totalt	155 310	173 988	12,0

* Livbolagens skadeförsäkringsrörelse omfattar kort sjuk- och olycksfallsförsäkring

Premieinkomst, livförsäkring, MSEK



Inbetalda premier, skadeförsäkring, individuellt tecknade försäkringar fördelat på verksamhetsgrenar, MSEK



Bolagstyp	2003:I		2004:I	
	MSEK	%	MSEK	%
(1) Trad.liv	44 569	42,3	41 288	35,0
(2) Fondförs.	18 050	17,1	20 321	17,2
(3) Trad. & Fond.	28 169	26,8	33 321	28,3
(4) Avtalsförs.	14 462	13,7	22 897	19,4
Totalt	105 250	100	117 827	100

Verksamhetsgren	2003:I		2004:I	
	MSEK	%	MSEK	%
F&F	11 389	25,5	12 665	25,1
H&V	8 646	19,4	10 008	19,8
Trafik	8 384	18,8	9 944	19,7
Motor	9 833	22,0	11 063	21,9
MAT	1 460	3,3	1 041	2,1
S&O	3 494	7,8	4 169	8,3
Kredit	319	0,7	238	0,5
Husdjur	1 068	2,4	1 238	2,5
Övriga	30	0,1	74	0,1
Totalt	44 624	100	50 440	100

Förkortningar på vissa verksamhetsgrenar

F&F: Företag- och Fastighet

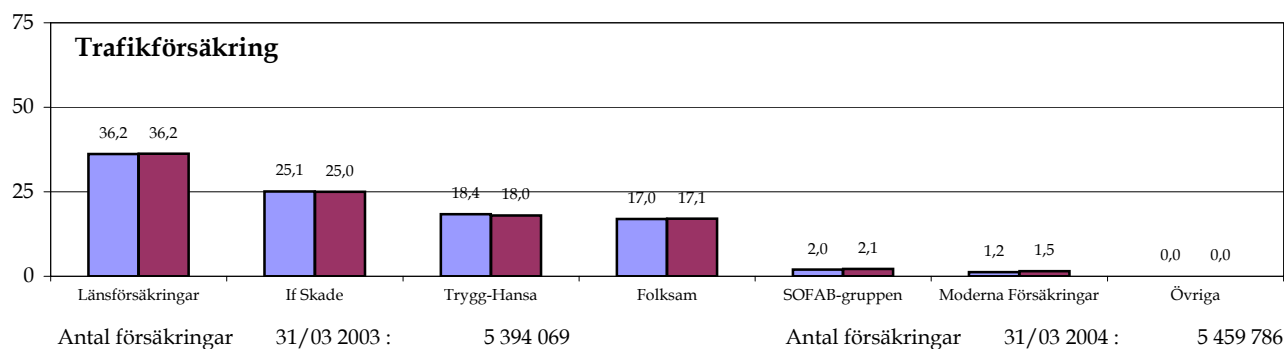
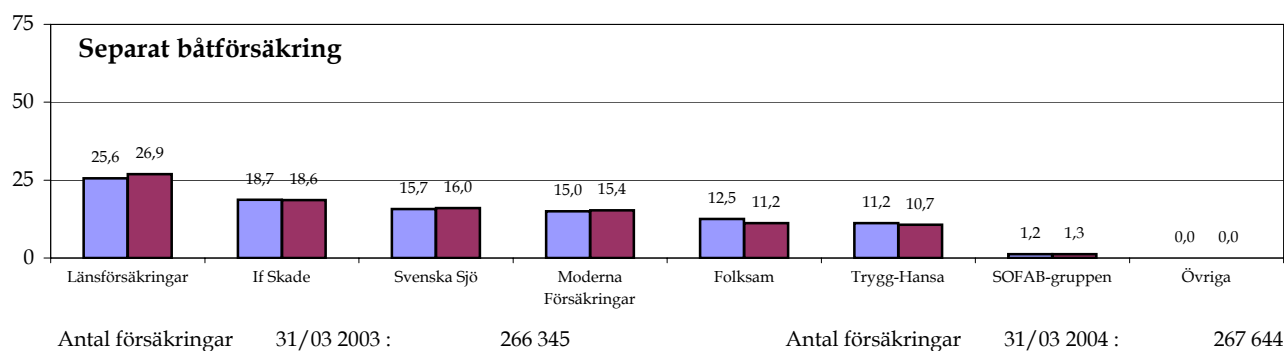
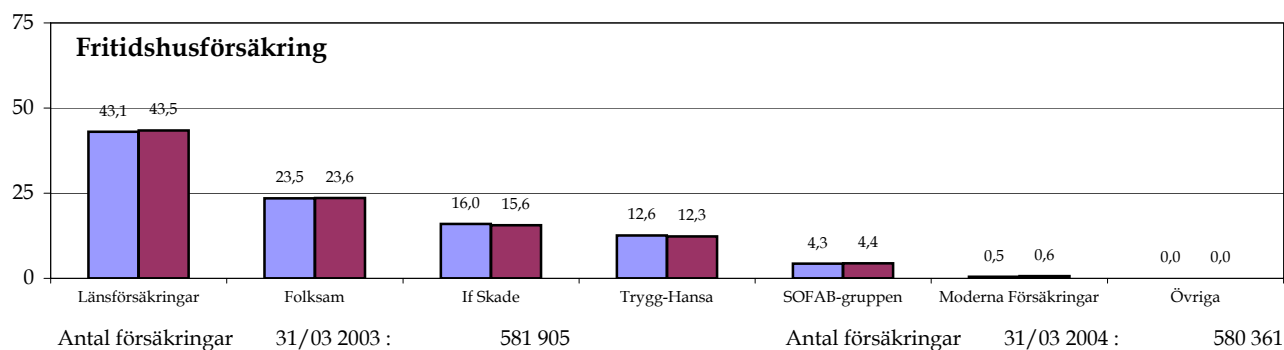
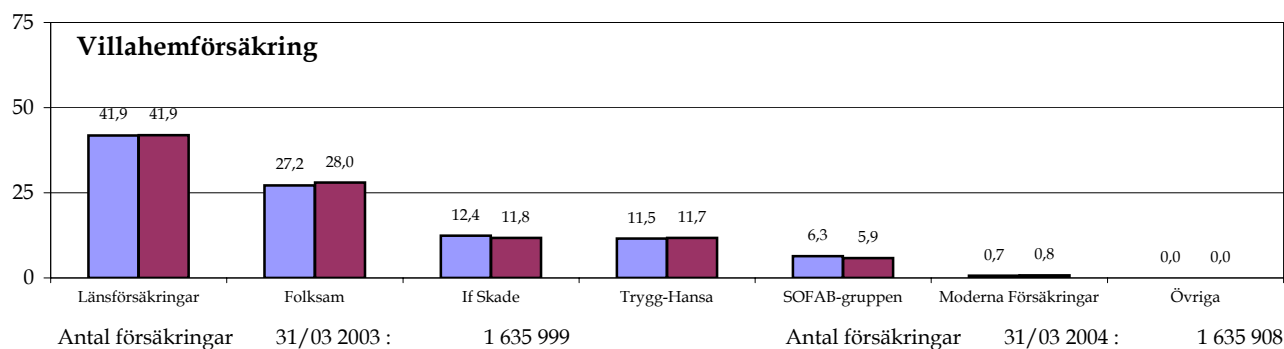
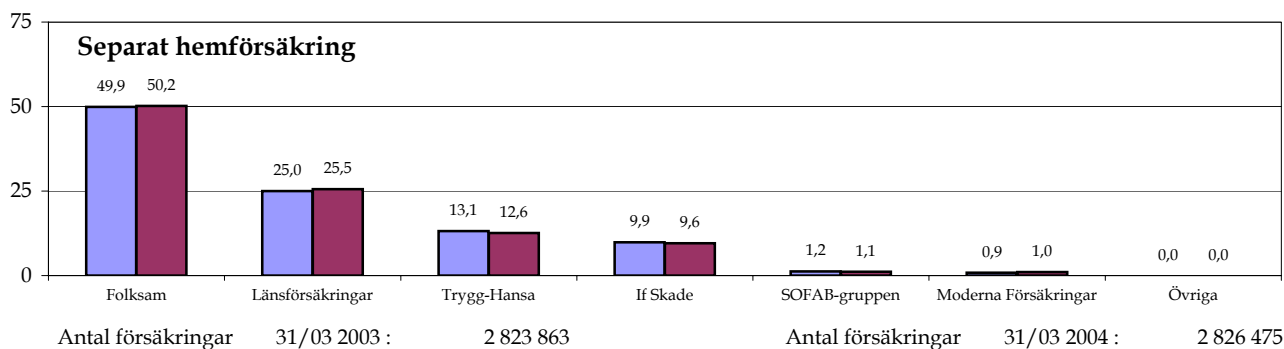
H&V: Hem- och Villa

MAT: Fartyg, Transport och Luftfart

S&O: Sjuk- och Olycksfall

Marknadsandelar - antalet försäkringar

31/03 2003
31/03 2004



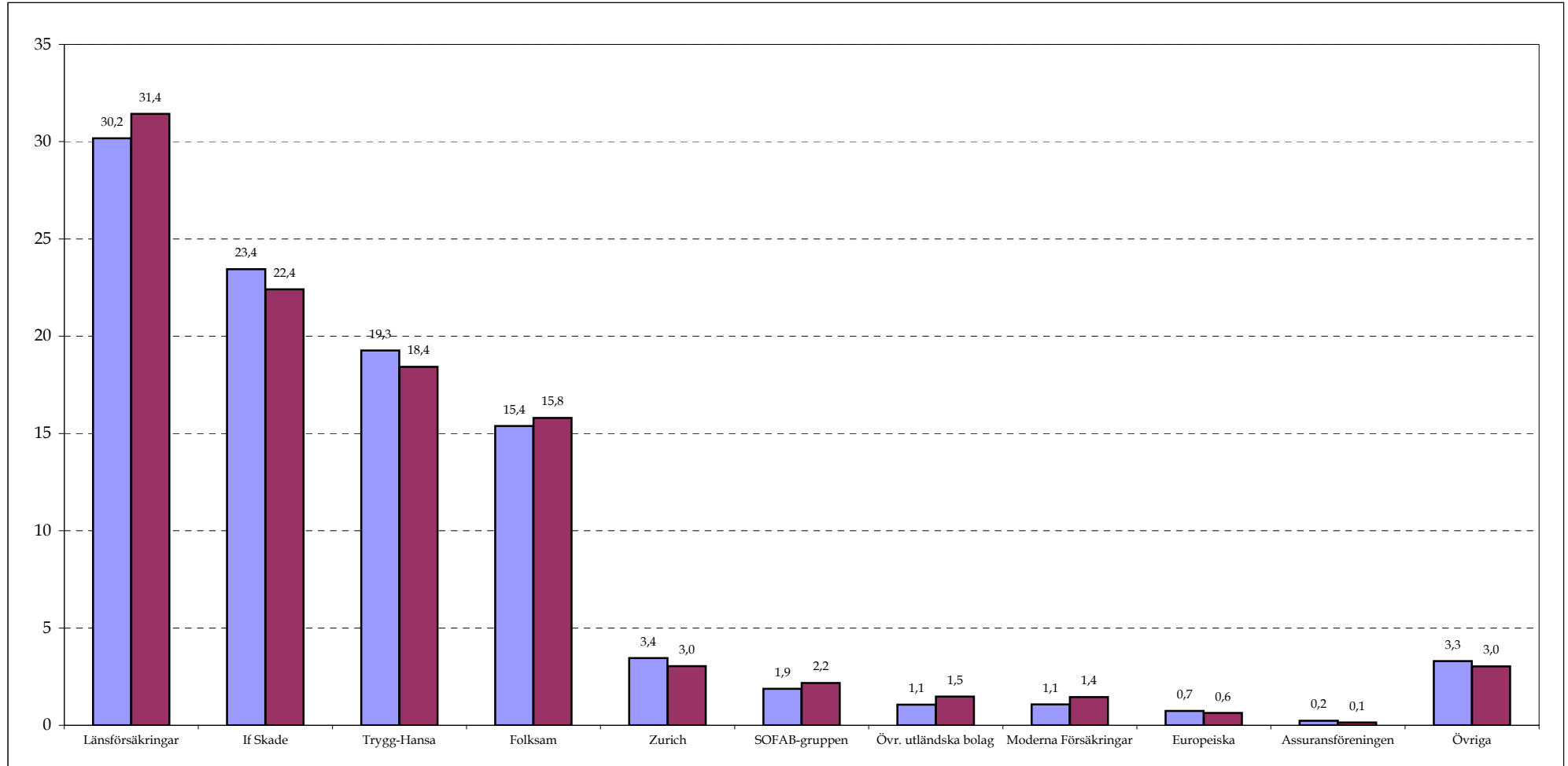
Marknadsandelar - Inbetalda premier

Inbetalda premier inom skadeförsäkring, exkl. avtalsförsäkringsbolag

Direkt affär i Sverige, MSEK

	2002.04.01 - 2003.03.31	2003.04.01 - 2004.03.31	Förändr. %
Inbetalda premier	44 606,6	50 372,0	12,9

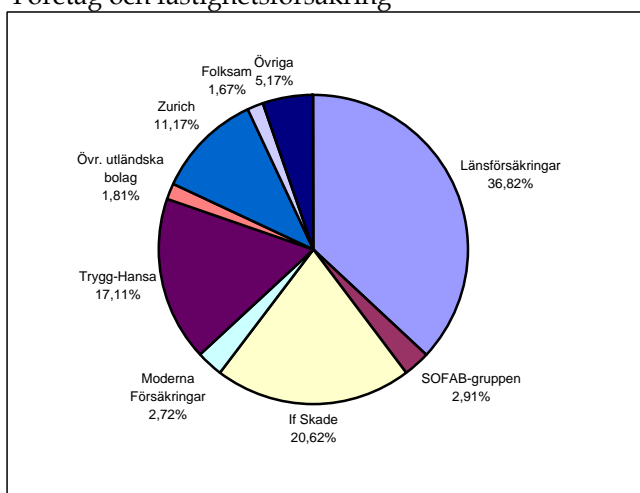
■	2002.04.01 - 2003.03.31
■	2003.04.01 - 2004.03.31



Marknadsandelar - vissa försäkringsgrenar

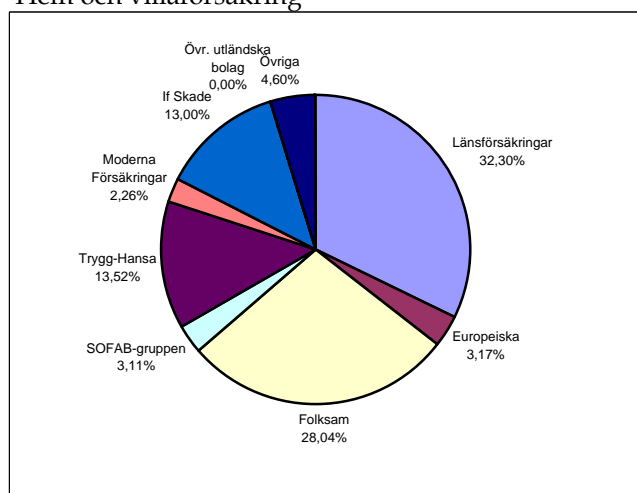
Period: 2003.04.01 - 2004.03.31

Företag och fastighetsförsäkring



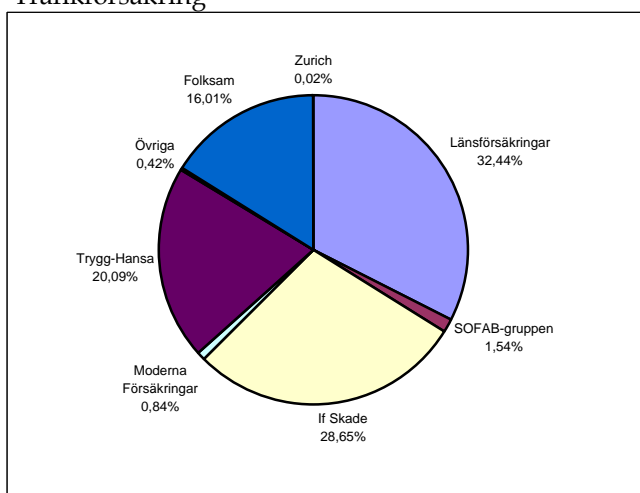
Inbetalda premier MSEK: 12 665,2

Hem och villaförsäkring



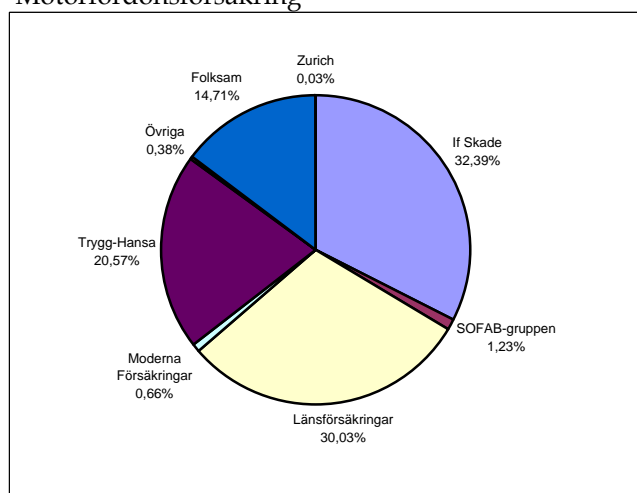
Inbetalda premier MSEK: 10 007,5

Trafikförsäkring



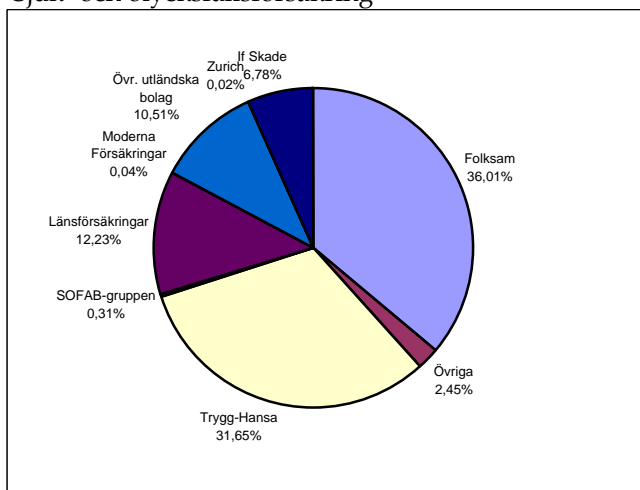
Inbetalda premier MSEK: 9 943,8

Motorfordonsförsäkring



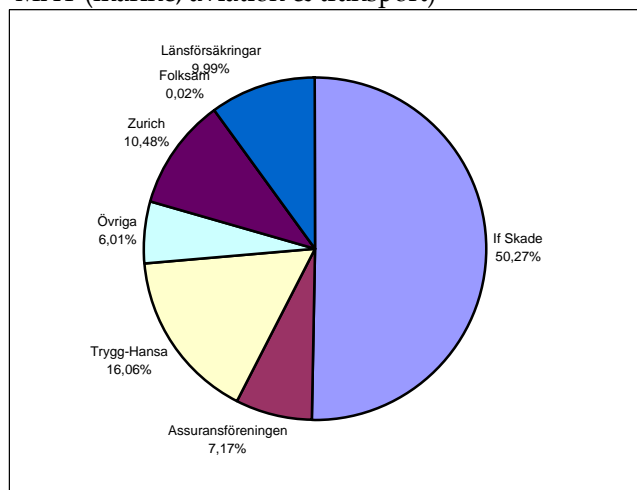
Inbetalda premier MSEK: 11 063,4

Sjuk- och olycksfallsförsäkring



Inbetalda premier MSEK: 4 169,3

MAT (marine, aviation & transport)



Inbetalda premier MSEK: 1 041,1

Antal anmälda skador

Hem-, villa- och fritidshusförsäkring

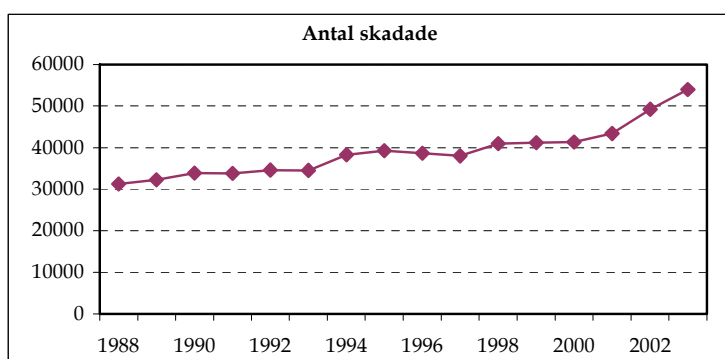
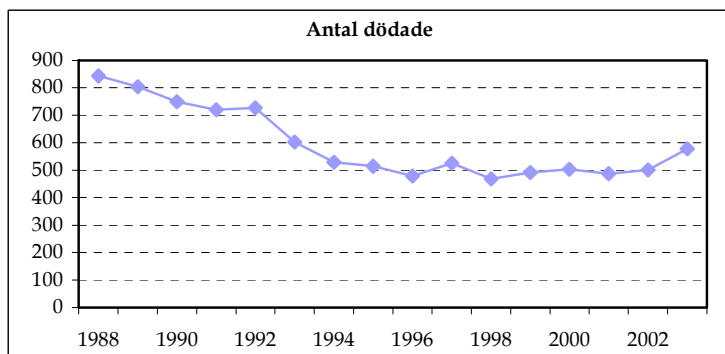
	Period: Jan-Mar			Period: Jan-Dec		
	2003	2004	%-föränd.	2002	2003	%-föränd.
Komb. Hemförsäkring	51 148	57 840	13,1	230 612	214 250	-7,1
Villahemförsäkring	53 426	58 709	9,9	234 648	222 225	-5,3
Fritidshusförsäkring	4 606	3 825	-17,0	21 550	20 668	-4,1
Sep. Båtförsäkring	528	533	0,9	7 235	5 979	-17,4
Totalt anmälda:	109 708	120 907	10,2	494 045	463 122	-6,3
varav:						
Brand	5 007	4 314	-13,8	39 108	31 648	-19,1
Inbrott	10 048	9 818	-2,3	41 712	40 228	-3,6
Vatten	19 075	16 378	-14,1	65 847	66 514	1,0

Källa: Försäkringsförbundets Månadsstatistik, Antalet anmälda skador

Redovisande bolag: Folksam, If Skade, Länsförsäkringar, Trygg-Hansa

Antal dödade resp. skadade personer i samband med trafikförsäkringskadorna

Anmälda t o m december skadeåret.



Dödade Skadade

År	Dödade	Skadade
1988	843	31234
1989	804	32234
1990	749	33820
1991	720	33788
1992	727	34558
1993	603	34478
1994	529	38264
1995	514	39270
1996	479	38637
1997	525	37994
1998	468	40941
1999	492	41178
2000	503	41312
2001	488	43409
2002	501	49234
2003	578	53925

Information

Tabeller och diagram bygger på uppgifter försäkringsbolagen lämnar till Finansinspektionen och till Försäkringsförbundet. *Uppgifterna avser bolagens svenska affär*. Vissa tabeller återkommer inte varje kvartal utan endast en eller ett par gånger per år.

Statistiken kan skilja sig från Finansinspektionens (FI) statistik i vissa tabeller bland annat p g a att vissa captivebolag och lokala försäkringsbolag inte rapporterar till Försäkringsförbundet. Kapitalplaceringar redovisas av FI endast för bolag med en placering överstigande 3 miljarder kronor; förbundet har inte någon sådan gräns.

Livförsäkringsbolagens **kollektiva konsolidering** redovisas endast för verksamheter där allt överskott går tillbaka till försäkringstagarna.

I de fall marknadsvärden inte har gått att få fram i tabellerna över **Kapitalplaceringar**, t ex för vissa direktlån och aktier, har bokförda värden angivits.

Viss osäkerhet råder beträffande marknadsvärderingen av fastigheter beroende på när värderingen senast skett för respektive fastighet.

Nyteckning inom liv- och fondförsäkring: För att räknas som nytecknad försäkring skall den vara såväl beviljad som löst, d v s första premien skall vara betald. Försäkringen medräknas i den första period då båda dessa förutsättningar är uppfyllda.

Premieinkomst omfattar all premiebetalning från såväl nytecknade som äldre livförsäkringar. Uppgiften ingår i beskrivningen av kontantflödet mellan branschen och omvärlden.

Redovisande bolag:

Kapitalplaceringar (sid 2-3) samt **Livbolagens kollektiva konsolidering** (sid 4-5): redovisande bolag anges i anslutning till resp. tabell.

Nyteckning inom livförsäkring samt **Inbetalda premier, livbolag** (sid 6-11): samtliga bolag redovisade i tabell på sid 7.

Inbetalda premier, skadebolag (sid 12): samtliga bolag redovisade i anslutning till tabell sid 3 med direkt affär i Sverige, hela SOFAB-gruppen samt följande utländska bolag: ACE, AIG, Zürich, Reliance och Sampo.

Marknadsandelar, skadebolag (sid 13 - 16): samtliga bolag redovisade i anslutning till tabell sid 3 med verksamhet inom resp. försäkringsgren, Svenska Sjö samt hela SOFAB-gruppen samt de ovan nämnda utländska bolagen.

Sveriges Försäkringsförbund, Klara Norra Kyrkogata 33, 111 22 Stockholm
08 - 783 9800

e-post: statistik@forsakringsforbundet.com