

Försäkringsförbundets Kvartalsstatistik

Nr 2/2003 – 1a kvartalet 2003

R: anger att uppgifterna redovisas för rullande 12-månader

INNEHÅLL

A. Försäkringsbolagens placeringar

Livförsäkringsbolagen	2
Skadeförsäkringsbolagen	3

B. Livförsäkringsbolagens kollektiva konsolidering, återbäringsränder och totalavkastning

4

C. Livförsäkringsbolagen

Marknadsandelar, Nyteckning TOTALT och Premieinkomst	6R
” uppdelat på traditionell liv och fondförsäkring	7R
Försäkringsgrenar, Nyteckning	8R
Försäkringsgrenar, Premieinkomst	9R
Marknadsandelar och förändring, Nyteckning ”Totalt”	10R
” Premieinkomst	11R

D. Premier, Liv- och Skadeförsäkring

12R

E. Skadeförsäkringsbolagen

Marknadsandelar: Bestånd	13
Marknadsandelar: Inbetalda premier	15R
Marknadsandelar för vissa försäkringsgrenar	16R
Antal anmälda skador	17

Information och redovisande bolag

18

Redovisade uppgifter avser endast svensk försäkring och inte en koncerns utländska verksamhet.

VIKTIGT:

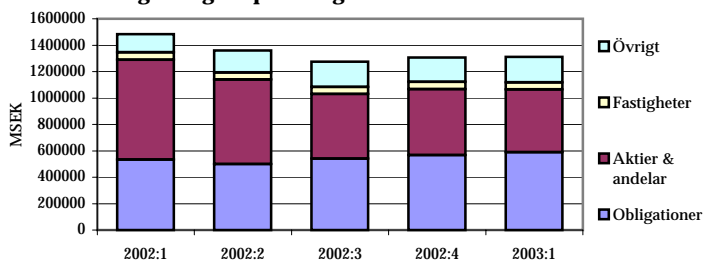
AFAs uppgifter avseende kapitalplaceringar, sid 2 +3, är de som gällde ultimo 2002. Bolagen redovisar inte statistiken till förbundet. Premierna för AFAs skadebolag skattas av förbundet.

PA03-valet ingår i nyteckningsuppgifterna fr o m 1a kvartalet 2003.

OBS: sidan 9 är ny. Övriga sidor har därför förskjutits.

Livförsäkring

Livförsäkringsbolagens placeringar i marknadsvärden



Specifikation av Aktier & andelar, MSEK

	2002.03.31	2003.03.31	Förändring %
Svenska	491 780,8	334 052,0	-32,1
Utländska	263 862,2	141 069,4	-46,5
TOTALT	755 643,1	475 121,4	-37,1

Livförsäkringsbolagens placeringar i %

2003.03.31

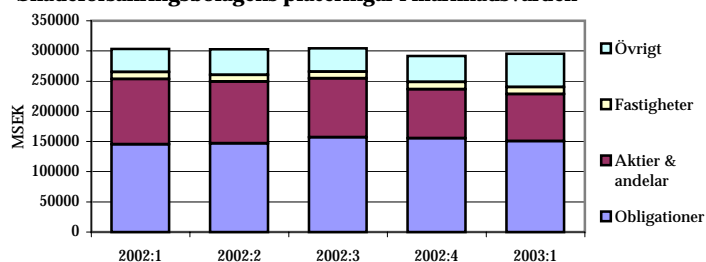
Bolag	Obligationer	Aktier & andelar	Fastigheter	Övrigt 1)	Totalt (MSEK)	Förändring senaste kvartal, %	Förändring från årets början, %
TRADITIONELL LIVFÖRSÄKRING	50,9	26,1	3,1	20,0	643 892,9	0,7	0,7
AÄP	32,7	38,0	7,9	21,4	246,2	-6,3	-6,3
Bliwa	63,4	33,5	0,0	3,1	1 112,2	-18,4	-18,4
FL För Grupp	86,7	12,3	0,0	1,0	1 473,6	0,8	0,8
FL Liv AB	76,1	23,0	0,0	0,9	6 070,2	-1,3	-1,3
Folksam Liv	63,4	24,6	5,3	6,7	52 345,8	5,3	5,3
Holmia Liv	34,8	0,0	0,0	65,2	115,0	11,4	11,4
KPA Livförs	77,1	21,8	0,0	1,1	3 092,5	20,2	20,2
KPA Pension	68,1	12,9	0,0	19,0	19 363,1	44,6	44,6
LF Liv	51,1	33,2	4,8	10,9	81 144,0	-1,1	-1,1
LRF Liv	29,6	57,7	0,0	12,7	513,3	-7,5	-7,5
Nordea Liv I	68,8	6,9	6,3	18,0	14 653,3	-0,3	-0,3
SAFE Liv	0,0	0,0	0,0	100,0	10,4	0,0	0,0
SalusAn Gr	26,3	0,0	0,0	73,7	259,0	7,8	7,8
SalusAn Liv	0,0	0,0	0,0	100,0	5 162,9	-0,5	-0,5
SEB TL Nya	74,9	0,0	0,0	25,1	10 542,3	5,6	5,6
SEB TLGamla	51,4	23,5	7,7	17,4	159 493,9	1,3	1,3
Skandia Liv	43,7	37,1	0,0	19,2	216 189,1	-2,6	-2,6
SPP Liv	49,8	5,6	0,0	44,7	72 038,6	-0,1	-0,1
SvBr Liv	0,0	26,0	0,0	74,0	67,8	286,3	286,3
FONDFÖRSÄKRING	0,4	95,7	0,0	3,9	103 315,8	0,5	0,5
Danica Fond	5,9	93,0	0,0	1,2	1 620,4	-0,3	-0,3
Folksam LO	0,0	95,6	0,0	4,4	3 917,2	26,3	26,3
FolksamFond	0,0	97,8	0,0	2,2	3 580,0	-1,9	-1,9
KP Fond	0,0	90,3	0,0	9,7	206,7	0,9	0,9
KPA Fond	0,0	64,5	0,0	35,5	1 108,8	46,1	46,1
LF Fondliv	0,4	98,6	0,0	1,0	13 604,4	-2,3	-2,3
Robur Förs	0,3	91,8	0,0	7,9	32 320,1	-1,0	-1,0
SEB TL Fond	0,4	99,5	0,0	0,0	38 473,6	-1,6	-1,6
SPPLiv Fond	0,0	92,1	0,0	7,9	8 484,5	9,6	9,6
AVTALSFÖRSÄKRING	55,0	26,3	8,2	10,5	285 393,5	-1,1	-1,1
AFA Liv 2)	50,0	36,5	3,6	9,8	7 445,7	-0,0	-0,0
Alecta	55,1	26,0	8,3	10,5	277 947,8	-1,1	-1,1
TRADITIONELL- & FONDFÖRS.	37,2	48,0	4,0	10,8	277 395,9	16,1	16,1
AMF Pension: fondlivförsäkring	0,0	100,0	0,0	0,0	2 594,3	6,6	6,6
- " - : traditionell livförsäkring	52,8	32,0	6,0	9,1	178 698,0	1,1	1,1
Moderna Liv: fondlivförsäkring	0,0	100,0	0,0	0,0	2,0	-7,7	-7,7
- " - : traditionell livförsäkring	0,0	22,6	0,0	77,4	52,6	1,6	1,6
Nordea LivII: fondlivförsäkring	0,0	100,0	0,0	0,0	123,6	18,9	18,9
- " - : traditionell livförsäkring	62,8	13,9	0,0	23,3	253,2	-7,8	-7,8
SHB Liv: fondlivförsäkring	0,0	100,0	0,0	0,0	11 163,2	-5,6	-5,6
- " - : traditionell livförsäkring	35,4	16,6	1,6	46,4	21 448,7	2,2	2,2
Skandia: fondlivförsäkring	0,0	100,0	0,0	0,0	35 044,5		
- " - : traditionell livförsäkring	4,1	83,3	0,0	12,6	28 015,8	5,9	5,9
ÖVRIGA							
Gerling	25,5	18,8	0,5	55,2	278,0	1,1	1,1
PPM	0,0	98,8	0,0	1,2	30,0	29,4	29,4
TOTALT	44,9	36,3	4,2	14,7	1 310 306,1	3,2	3,2

1) Övrigt inkluderar: Korta placeringar (Kassa och banktillgodohavanden, Penningmarknadsinstrument, Repor som bruttoredovisats) samt Lån (Direktlån, Livförsäkringslån och Spärrkonto hos riksbanken).

2) uppgifterna avser ultimo föregående år

Skadeförsäkring

Skadeförsäkringsbolagens placeringar i marknadsvärden



Specifikation av Aktier & andelar, MSEK

	2002.03.31	2003.03.31	Förändring %
Svenska	58 709,5	43 859,8	-25,3
Utländska	49 714,6	33 985,7	-31,6
TOTALT	108 424,1	77 845,5	-28,2

Skadeförsäkringsbolagens placeringar i %

2003.03.31

Bolag/Bolagsgrupper	Obligationer	Aktier & andelar	Fastigheter	Övrigt 1)	Totalt (MSEK)	Förändring senaste kvartal, %	Förändring från årets början, %
AFA 2)	60,0	31,5	4,5	4,1	137 491,0	-0,0	-0,0
AMFK	62,9	30,2	0,0	6,9	573,6	-2,4	-2,4
Anticimex	9,9	0,0	0,0	90,1	171,6	3,8	3,8
Assuransföreningen	64,9	20,6	0,0	14,5	1 382,0	-6,0	-6,0
BrandfVerket	23,2	53,7	19,0	4,1	649,4	-4,7	-4,7
Brandkontoret	9,0	33,3	43,8	13,9	1 707,0	-1,5	-1,5
Europeiska	0,0	0,8	0,0	99,2	247,2	15,8	15,8
Folksam	42,8	11,9	4,7	40,7	17 668,4	1,3	1,3
FPG	67,2	29,8	0,0	3,1	10 252,5	-1,0	-1,0
GAR-BO	0,0	13,3	0,0	86,7	94,7	5,8	5,8
Göta-Lejon	0,0	47,5	0,0	52,5	25,2	32,9	32,9
If Skade	42,4	6,8	0,2	50,6	49 841,7	6,2	6,2
Järnv.män	90,1	0,0	0,0	9,9	5,2	0,0	0,0
LRF	46,4	43,0	0,0	10,6	962,3	6,6	6,6
Länsförsäkringar	35,4	43,4	9,3	11,8	40 676,1	2,4	2,4
Moderna Försäkringar	3,3	26,8	0,1	69,8	589,9	3,1	3,1
S E B	0,0	19,1	0,0	80,9	2 844,3	-3,4	-3,4
SafeInt	54,3	16,3	0,0	29,5	257,6	5,8	5,8
SalusAnsvar	43,6	8,0	0,0	48,4	379,5	2,1	2,1
Sirius Inter	42,0	40,5	0,1	17,4	11 037,0	-7,6	-7,6
SOFAB-gruppen	37,5	20,5	7,6	34,5	476,2	11,7	11,7
StErik	0,0	0,0	0,0	100,0	151,7	45,8	45,8
Telia	65,9	0,0	0,0	34,1	209,1	-2,5	-2,5
Tennant	0,0	0,0	0,0	100,0	90,5	46,3	46,3
Trygg-Hansa	62,1	6,7	0,5	30,7	17 663,6	2,7	2,7
TOTALT	51,0	26,3	4,0	18,6	295 447,3	1,2	1,2

Länsförsäkringar:

Länsförsäkringar Sak

Länsbolagen

AGRIA

WASA Inter

WASA Sak AB

WASA Garanti

If Skade (konc):

If Rese

If Skadeförsäkring

AFA:

AFA Sjuk

AFA Trygg

SOFAB-gruppen

Kapitalplaceringar: endast

SOFAB o SveLand

Folksam (konc):

Folksam Sak

Svenska Konsumentförs.

Trygg-Hansa:

Aktsam

(Holmia)

Suecia

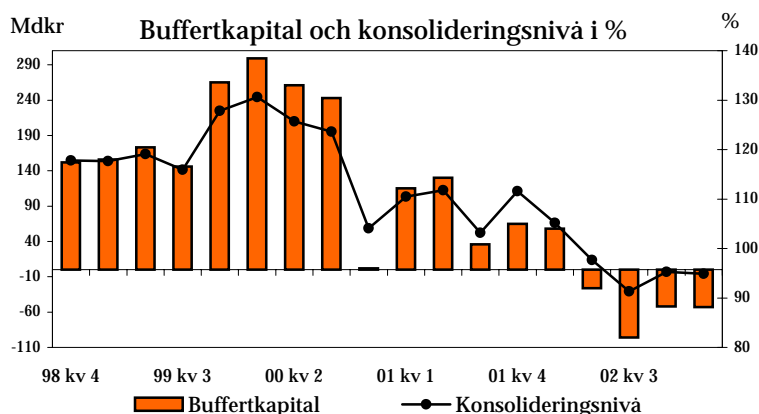
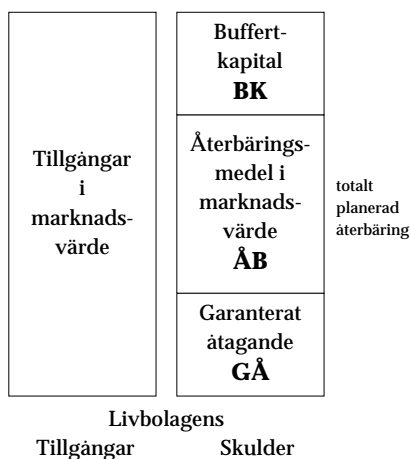
Trygg-Hansa

1) Övrigt inkluderar: Korta placeringar (Kassa och banktillgodohavande, Penningmarknadsinstrument) samt Lån (Direktlån, Livförsäkringslån och Spärrkonto hos riksbanken).

2) uppgifterna avser ultimo föregående år

Livförsäkring

Kollektiv konsolidering



Bolag	Buffertkapital		Konsolideringsnivå	
	MSEK		%	
	02.12	03.03	02.12	03.03
Alecta	31 697	29 006	113,1	112,0
AMF Pension 1)	-9 100	-893	95,1	99,4
AÄP	48	49	122,3	123,0
Bliwa	4	30	108,2	123,8
FL Liv AB	-863	-895	87,0	86,4
Folksam Liv	-4 440	-4 169	91,2	91,7
KPA Pension	-1 306	-1 335	90,8	92,5
LF Liv	-13 939	-15 121	85,6	84,3
Nordea Liv I	-1 804	-1 629	88,6	89,8
SalusAn Liv	-718	-661	87,9	88,8
SEB TL Nya	-503	-435	94,1	95,0
SEB TL Gamla	-18 650	-20 447	88,0	86,8
Skandia Liv	-30 388	-35 541	87,4	85,3
SPP Liv	-1 794	-1 415	97,5	98,0
TOTALT	-51 756	-53 456	95,3	94,9

Kollektiv konsolidering

Buffertkapitalet, eller det s k kollektiva konsolideringskapitalet, är skillnaden mellan tillgångarnas marknadsvärde och summan av de garanterade åtagandena och återbäringsmedel i marknadsvärde.

Buffertkapitalet innehåller de medel som bolaget lagt undan som en buffert att användas om t ex återbäringsräntan under en period kommit att ligga något högre än den konstaterade avkastningen.

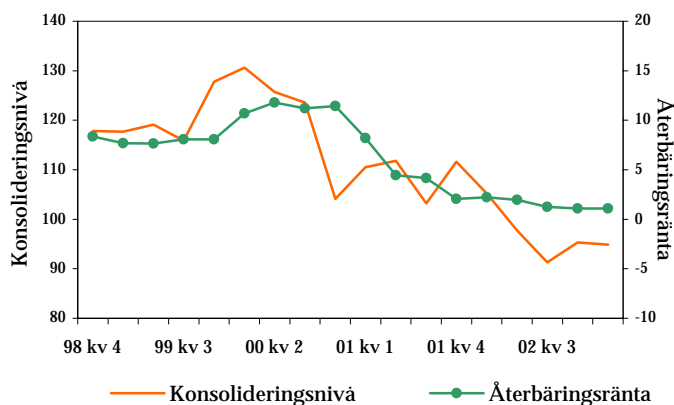
Med konsolideringsnivå avses den kollektiva konsolideringsgraden beräknad kring nivån 100.

Konsolideringsnivån definieras som kvoten, uttryckt i procent, mellan tillgångar i marknadsvärde och summan av återbäringsmedel i marknadsvärde (ÅB) och garanterade åtaganden (GÅ).

Förändringar i livförsäkringsbolagens kollektiva konsolidering måste ses mot bakgrund av att bolagens åtaganden generellt är mycket långsiktiga.

Uppgifterna per 02.12 och 03.03 är uppskattade, preliminära, värden.

1) Fr o m kvartal 1 2003 ingår endast individuella åtaganden. Konsolideringsnivån enligt tidigare metod är 94,0 %.



Livförsäkring

Återbäringsräntor och totalavkastning

Bolag	Återbäringsräntor i % före skatt och före generella kostnader					
	Årsbasis					
	1999	2000	2001	2002	2003	2003 maj
AMF Pension	16,2					
Avtalspension SAF-LO		25,5	10,4	2,5	0,6	0,5
AMF Privat, ITPK		16,5	9,7	2,5	0,6	0,5
FL Liv AB	15,0	22,2				
Sparande före 2001-09-25			4,6	1,0	1,0	1,0
Sparande fr o m 2001-09-25			3,0	3,0	3,0	3,0
Folksam Liv						
Sparande före 1992-12	9,0	18,7	4,6	1,0	1,0	1,0
Sparande fr o m 1992-12	9,0	18,7	4,6	1,0	1,0	1,0
Tecknade fr o m 1997-12	9,0	18,7	4,6	1,0	1,0	1,0
Sparande fr o m 2001-09-25			3,0	3,0	3,0	3,0
KPA Pension	9,3					
Sparande före 1999-12-31		17,9	6,2	2,3	1,0	1,0
Sparande fr o m 1999-12-31		13,3	6,2	2,3	1,0	1,0
Sparande from 2002-09-01				3,0	3,0	3,0
LF Liv	11,5	16,9	4,8	2,2		
Sparande före 2003-04-07					0,5	0,5
Sparande fr o m 2003-04-07					3,0	3,0
Nordea Liv I	9,5	13,3	6,8			
Sparande före 2002 10				2,2	0,0	0,0
Sparande fr o m 2002 10				3,0	3,0	3,0
SalusAn Liv						
Sparande fr o m 1992-11	7,8	11,4	5,6	1,7	0,0	0,0
Sparande före 1992-11	7,8	11,4	5,6	1,7	0,0	0,0
Sparande fr o m 2002-10				3,0	3,0	3,0
SEB TL Nya	7,0	11,5	6,7	2,5	1,0	1,0
SEB TL Gamla						
Sparande t o m 1992-11-01	7,0	18,5	6,7	2,0	1,0	1,0
Sparande från 1992-11-01	7,0	18,5	6,7	2,0	1,0	1,0
SHB	11,3	13,5	5,8			
Skandia Liv						
Sparande före 1997-03-12	9,8	17,8	7,9	2,8	0,7	0,5
Sparande fr o m 1997-03-13	9,8	17,8	7,9	2,8	0,7	0,5
Sparande fr o m 1998-05-13	9,8	17,8	7,9	2,8	0,7	0,5
Sparande fr o m 2000-01-01		10,5	7,9	2,8	0,7	0,5
Sparande fr o m 2000-11-01		10,5	7,2	2,8	0,7	0,5
Sparande fr o m 2002-07-22				3,0	3,0	3,0
SPP Liv	7,5	10,9	5,8	2,2	1,5	1,5
Genomsnitt	7,9	12,6	4,8	1,8	1,0	1,0

Återbäringsräntor

Genom att förränta de försäkrades tillgodohavanden med den s k återbäringsräntan fördelas överskott till försäkrings-tagarna. Normalt fördelas inte alla tillgångsvärden varför en buffert i form av ej fördelade tillgångsvärden uppstår, s k kollektiv konsolidering.

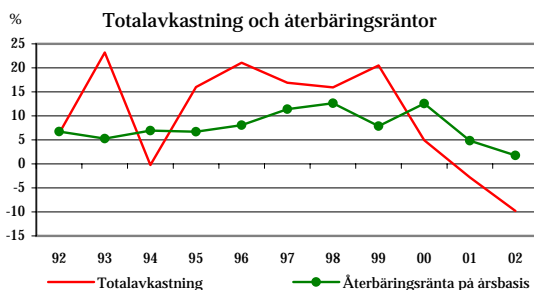
Återbäringsräntan fastställs genom att bolaget gör en prognos om framtida kapitalavkastning. Dessutom ska den kollektiva konsolideringen beaktas genom att återbäringsräntan sätts högre vid en kollektiv konsolideringsnivå som ligger över de fastställda gränserna. På motsvarande sätt bör återbäringsräntan sänkas vid låg kollektiv konsolideringsnivå.

Det nedre diagrammet på föregående sida visar sambandet mellan konsolideringsnivå och återbäringsränta.

Totalavkastning

Totalavkastning utgörs av direktavkastning på och värdeförändring av bolagens tillgångar. Definitionen bygger på en branschgemensam rekommendation.

Bolag	Totalavkastning på tillgångar %					Prel 31/3 2003
	2000	2001	2002	98-02	93-02	
	Alecta	6,2	-1,0	-11,0	5,8	
AMF Pension	8,7	-3,5	-10,2	7,2	12,6	
FL För Grupp			30,5	8,3		3,2
FL Liv AB	-0,6	-6,4	-3,8	4,2	10,0	0,2
Folksam Liv	-1,0	-4,3	-2,4	5,0	10,5	0,4
KPA Livförs	-0,9	-3,8	0,8	4,8		0,9
KPA Pension	-6,7	-0,9	-1,1	5,6		0,4
LF Liv	0,4	-4,3				
Nordea Liv I	3,6	-3,9	-9,3	4,9	9,7	1,2
Nordea LivII			-0,3			0,0
SalusAn Gr	3,3	-6,1				1,1
SalusAn Liv	-1,7	-4,5	-11,6			0,9
SEB TL Nya	2,1	-5,3	-2,1	6,1		1,4
SEB TL Gamla	3,6	-3,5	-7,5	5,3	11,1	-0,8
SHB	0,2	-2,1				
Skandia Liv	7,6	-3,1	-11,7	6,3	11,0	-1,9
SPP Liv	3,3	-2,8	-10,4	4,9	10,8	0,5
Genomsnitt	4,9	-2,8	-9,8	5,8	10,6	



Livförsäkring

Nyteckning, premier (försäljning av nya försäkringar) inom livförsäkring (individuell- och grupp-försäkring) samt sjuk- och olycksfallsförsäkring.

Premieinkomst, totalt premieinflöde för både gamla och nya försäkringar

TOTALT marknadsandel baseras på premier och beräknas schablonmässigt som sammanvägning av årlig premie

och engångspremie för bolaget i % av motsvarande för samtliga bolag.

Sammanvägning av årlig premie och engångspremie = 10 * Årlig premie + Engångspremie

Bolagsgrupper Bolag	Nyteckning					Premieinkomst								
	2001.04.01-2002.03.31		TOTALT			2002.04.01-2003.03.31		TOTALT			2001.04.01-2002.03.31		2002.04.01-2003.03.31	
	Årlig premie MSEK	%	Engångspremie MSEK	%	Marknadsandel %	Årlig premie MSEK	%	Engångspremie MSEK	%	Marknadsandel %	MSEK	%	MSEK	%
Alecta	917,4	6,9	96,4	0,4	6,0	649,9	5,5	443,5	3,0	5,2	2 847,2	2,7	3 848,5	4,1
AMF Pension	1 004,6	7,6	166,2	0,7	6,6	1 218,8	10,3	154,6	1,0	9,3	7 935,0	7,6	7 488,5	8,0
Bliwa Livförsäkring	2,9	0,0			0,0	2,1	0,0			0,0	336,7	0,3	106,2	0,1
Bliwa						0,3	0,0			0,0	101,7	0,1	50,9	0,1
KAF Kollekt.	2,9	0,0			0,0	1,8	0,0			0,0	235,0	0,2	55,3	0,1
Danica	118,7	0,9	431,3	1,9	1,0	195,9	1,7	202,8	1,4	1,6	610,6	0,6	526,1	0,6
Folksam	949,7	7,2	1 460,4	6,4	7,1	1 227,2	10,4	1 456,1	9,8	10,3	14 251,7	13,6	13 095,6	14,0
FL För Grupp	0,3	0,0			0,0	180,4	1,5			1,4	381,3	0,4	384,6	0,4
FL Liv AB						12,6	0,1			0,1	296,9	0,3	287,7	0,3
Folksam Liv	293,4	2,2	930,9	4,1	2,5	206,1	1,7	664,4	4,5	2,0	4 632,6	4,4	4 911,0	5,2
Folksam LO	111,3	0,8			0,7	126,7	1,1			1,0	1 890,1	1,8	1 342,3	1,4
FolksamFond	200,0	1,5	125,5	0,5	1,4	144,8	1,2	165,4	1,1	1,2	1 198,6	1,1	986,4	1,1
KPA Fond	20,7	0,2	0,6	0,0	0,1	0,0	0,0	0,8	0,0	0,0	370,7	0,4	11,5	0,0
KPA Livförs			6,2	0,0	0,0			14,0	0,1	0,0	828,5	0,8	1 086,6	1,2
KPA Pension	324,1	2,5	397,3	1,7	2,3	556,6	4,7	611,5	4,1	4,6	4 653,1	4,4	4 085,4	4,4
Handelsbankskonc.	2 295,4	17,4	7 347,5	32,1	19,6	1 740,2	14,7	4 913,0	33,1	16,8	18 632,6	17,7	15 823,1	16,9
SHB Liv	502,7	3,8	1 762,1	7,7	4,4	411,2	3,5	1 256,4	8,5	4,0	5 666,6	5,4	4 749,6	5,1
SPP Liv	901,7	6,8	5 117,1	22,3	9,1	647,1	5,5	3 432,0	23,1	7,4	9 605,9	9,1	7 946,2	8,5
SPPLiv Fond	891,0	6,7	468,3	2,0	6,1	681,9	5,8	224,7	1,5	5,3	3 360,1	3,2	3 127,4	3,3
Holmia	3,1	0,0			0,0	31,2	0,3			0,2	25,4	0,0	56,0	0,1
KP Fond	6,8	0,1	8,6	0,0	0,0	8,7	0,1	5,1	0,0	0,1	9,2	0,0	6,7	0,0
LRF			4,6	0,0	0,0			2,4	0,0	0,0	305,2	0,3	284,7	0,3
Länsförsäkringar	1 109,4	8,4	1 297,6	5,7	8,0	1 329,9	11,2	767,3	5,2	10,6	8 971,9	8,5	8 459,9	9,0
LF Fondliv	433,2	3,3	381,7	1,7	3,0	500,3	4,2	286,8	1,9	4,0	3 594,6	3,4	3 102,7	3,3
LF Liv	675,4	5,1	915,9	4,0	4,9	829,6	7,0	480,5	3,2	6,6	5 347,4	5,1	5 351,6	5,7
SvBr Liv	0,8	0,0			0,0						29,9	0,0	5,6	0,0
Moderna Försäkringar	26,3	0,2	0,1	0,0	0,2	3,9	0,0	6,3	0,0	0,0	6,6	0,0	34,1	0,0
Nordeakoncernen	172,8	1,3	1 375,0	6,0	2,0	179,1	1,5	428,7	2,9	1,7	3 598,7	3,4	2 271,2	2,4
Nordea Liv I	70,0	0,5	101,1	0,4	0,5	100,3	0,8	36,7	0,2	0,8	1 466,0	1,4	1 159,5	1,2
Nordea LivII	11,8	0,1	24,1	0,1	0,1	33,2	0,3	44,2	0,3	0,3	94,1	0,1	131,8	0,1
Nordea LivSF	91,0	0,7	1 249,8	5,5	1,4	45,7	0,4	347,8	2,3	0,6	2 038,5	1,9	980,0	1,0
Robur Försäkring	572,4	4,3	2 626,1	11,5	5,4	468,2	4,0	1 235,9	8,3	4,4	8 737,0	8,3	6 078,0	6,5
S E B	1 847,1	14,0	2 631,1	11,5	13,6	1 518,6	12,8	1 518,9	10,2	12,5	14 124,2	13,4	12 686,4	13,5
SEB TL Fond	1 274,4	9,6	1 870,4	8,2	9,4	1 134,7	9,6	1 259,7	8,5	9,5	9 034,6	8,6	7 904,4	8,4
SEB TL Nya	513,3	3,9	759,0	3,3	3,8	353,9	3,0	256,6	1,7	2,8	1 900,6	1,8	1 472,2	1,6
SEB TLGamla	59,4	0,5	1,7	0,0	0,4	30,0	0,3	2,6	0,0	0,2	3 189,1	3,0	3 309,9	3,5
SalusAnsvar	20,3	0,2	2,8	0,0	0,1	11,0	0,1	0,4	0,0	0,1	534,2	0,5	523,1	0,6
SalusAn Gr	13,5	0,1			0,1	8,4	0,1			0,1	166,9	0,2	171,2	0,2
SalusAn Liv	6,8	0,1	2,8	0,0	0,0	2,6	0,0	0,4	0,0	0,0	367,4	0,3	352,0	0,4
Skandiakoncernen	4 160,0	31,5	5 433,2	23,7	30,3	3 246,7	27,4	3 662,5	24,7	27,1	24 080,3	22,9	22 432,3	23,9
Skandia Liv	1 944,8	14,7	2 824,1	12,3	14,4	1 512,6	12,8	2 148,2	14,5	13,0	14 127,6	13,4	13 532,8	14,4
SkandiaLink	2 215,2	16,8	2 609,1	11,4	16,0	1 734,1	14,7	1 514,3	10,2	14,2	9 952,7	9,5	8 899,6	9,5
Änke- o Pupillkassan	0,7	0,0	0,2	0,0	0,0	0,2	0,0	0,4	0,0	0,0	5,7	0,0	4,6	0,0
Övr. svenska bolag	0,1	0,0	30,9	0,1	0,0	1,6	0,0	58,2	0,4	0,1	31,3	0,0	62,3	0,1
Banco Fond	0,1	0,0	30,9	0,1	0,0	1,6	0,0	58,2	0,4	0,1	31,3	0,0	62,3	0,1
SAFE Liv													0,0	0,0
SAMTLIGA	13 207,8	100,0	22 912,1	100,0	100,0	11 833,3	100,0	14 856,0	100,0	100,0	105 043,6	100,0	93 787,6	100,0
Traditionell	6 788,5	51,4	12 048,6	52,6	51,6	6 259,1	52,9	9 262,5	62,3	53,9	59 192,7	56,4	57 640,6	61,5
Fond	6 419,4	48,6	10 863,4	47,4	48,4	5 574,3	47,1	5 593,5	37,7	46,1	45 850,8	43,6	36 147,0	38,5

Ej konkurrensutsatta

AFA Liv											1 469,0	18,6	1 386,5	10,6
Alecta	2 817,5	99,4	3 552,6	100,0	99,5	4 877,6	99,8	4 127,2	100,0	99,9	6 292,7	79,7	10 613,9	81,3
AMF Pension											4,6	0,1	787,9	6,0
Bliwa													5,7	0,0
KAF Kollekt.						0,7	0,0			0,0	128,1	1,6	258,9	2,0
KP Fond	15,8	0,6			0,5	7,0	0,1			0,1	1,4	0,0	0,7	0,0

Myndigheter

PPM	884,8	100,0	1,5	100,0	100,0	167,1	100,0	7,6	100,0	100,0	38 210,1	100,0	21 043,6	100,0
-----	-------	-------	-----	-------	-------	-------	-------	-----	-------	-------	----------	-------	----------	-------

Källa: Finansinspektionens blankett P2

Sveriges Försäkringsförbund

Nyteckning, premier (försäljning av nya försäkringar)

Livförsäkring

Exklusive PPM.

Källa: Finansinspektionens blankett P2

Sveriges Försäkringsförbund

Period: 2002.04.01 - 2003.03.31

Försäkringsgrenar	Traditionell livförsäkring				Fondförsäkring				Summan av Traditionell livförsäkring och Fondförsäkring					
	Årlig premie		Engångspremie		Årlig premie		Engångspremie		Årlig premie		Engångspremie			
	MSEK	%	MSEK	%	MSEK	%	MSEK	%	MSEK	%	*	MSEK	%	*
Tjänstepensionsförsäkring														
<i>Konkurrensutsatt</i>	4755	43	6515	49	3870	69	1340	24	8626	52	-6	7854	41	-17
<i>Ej konkurrensutsatt</i>	3910	35	4127	31	7				3917	23	62	4127	22	16
Privat pensionsförsäkring	223	2	99	1	343	6	106	2	565	3	-21	205	1	-46
Kapitalförsäkring	600	5	2632	20	1361	24	4148	74	1961	12	-31	6780	36	-48
Grupplivförsäkring														
<i>Tjänste</i>	50		16						50		18	16		156
<i>Privat</i>	291	3	1						291	2	154	1		-85
Ouppsägbar sjuk- och olyckfallsförsäkring														
Individuell														
<i>Tjänste</i>	209	2							209	1	5			
<i>Privat</i>	28								28		-22			-100
Grupp														
<i>Tjänste</i>	1048	9							1048	6	101			
<i>Privat</i>	24								24		4			
Totalt	11137	100	13390	100	5581	100	5594	100	16719	100	4	18983	100	-28

* = procentuell förändring från föregående år

Livförsäkring

Premieinkomst, totalt premieinflöde för både gamla och nya försäkringar, exklusive PPM.

Källa: Finansinspektionens blankett P2

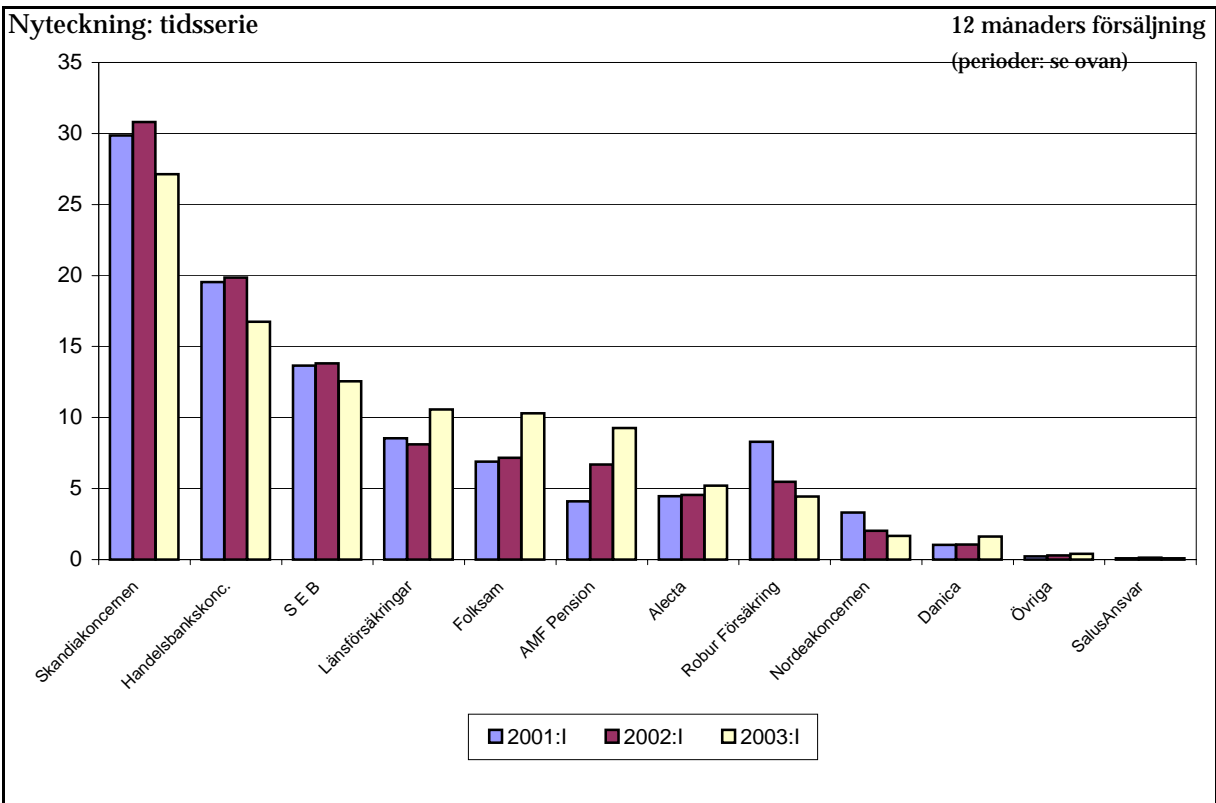
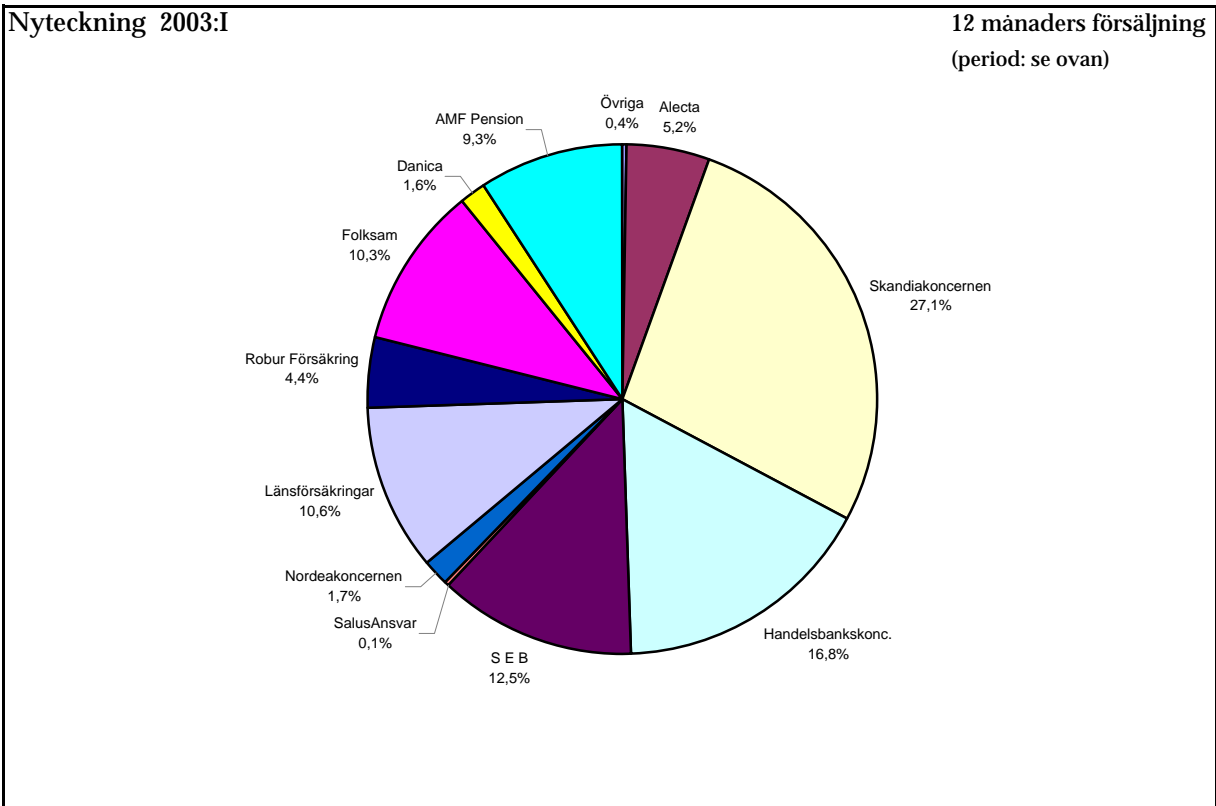
Sveriges Försäkringsförbund

Försäkringsgrenar	Traditionell livförsäkring				Fondförsäkring			
	2001.04.01- 2002.03.31		2002.04.01- 2003.03.31		2001.04.01- 2002.03.31		2002.04.01- 2003.03.31	
	MSEK	%	MSEK	%	MSEK	%	MSEK	%
Tjänstepensionsförsäkring								
<i>Konkurrensutsatt</i>	35951	55	34947	50	22755	50	19917	55
<i>Ej konkurrensutsatt</i>	5641	9	10152	15	1		1	
Privat pensionsförsäkring	7800	12	7167	10	3062	7	2985	8
Kapitalförsäkring	8538	13	7222	10	20034	44	13245	37
Grupplivförsäkring								
<i>Tjänste</i>	1249	2	1963	3				
<i>Privat</i>	3216	5	3705	5				
Ouppsägbar sjuk- och olyckfallsförsäkring								
Individuell								
<i>Tjänste</i>	1107	2	1295	2				
<i>Privat</i>	625	1	571	1				
Grupp								
<i>Tjänste</i>	1079	2	1813	3				
<i>Privat</i>	412	1	473	1				
Totalt	65618	100	69307	100	45852	100	36148	100

Livförsäkring

Nyteckning, TOTALT, Marknadsandelar
 Konkurrensutsatt affär
 Källa: tabell sidan 6
 (uppgifterna är baserade på premier för nya försäkringar)

2001:I = 2000.04.01 - 2001.03.31
 2002:I = 2001.04.01 - 2002.03.31
 2003:I = 2002.04.01 - 2003.03.31



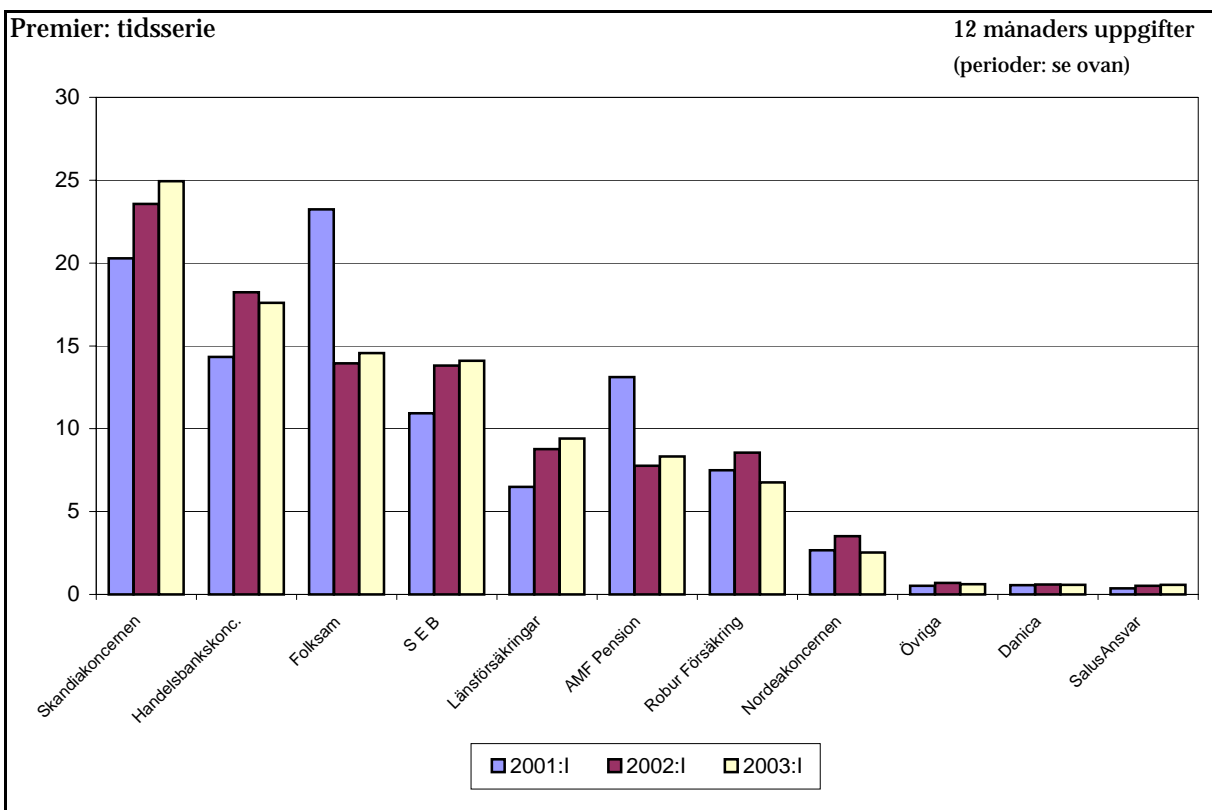
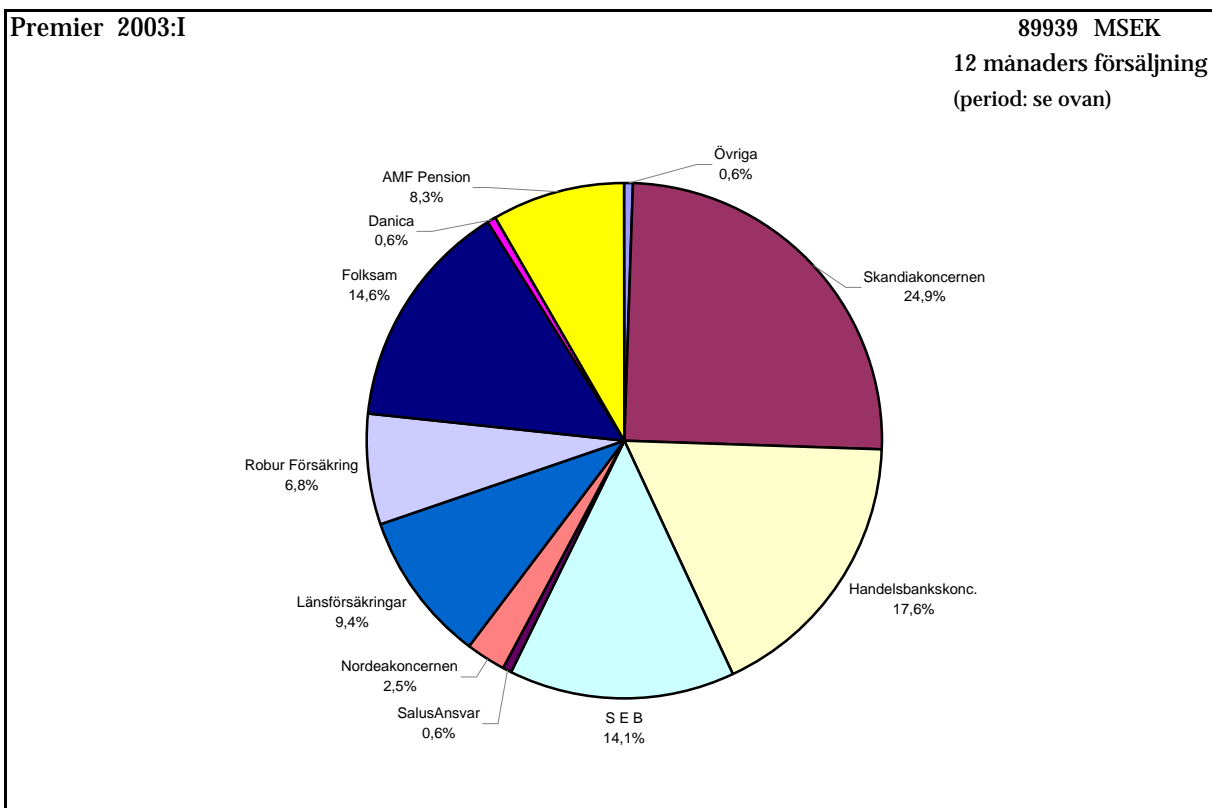
Marknadsandelar, totalt, beräknas schablonmässigt som sammanvägning mellan årlig premie och engångspremie för bolaget i % av motsvarande för samtliga bolag. Sammanvägning: $10 * \text{Årlig premie} + \text{Engångspremie}$.

Livförsäkring

Marknadsandelar

Premier: totalt premieinflöde för både gamla och nya försäkringar. Konkurrensutsett affär.
Källa: tabell sid 6, kolum längst till höger.

2001:I = 2000.04.01 - 2001.03.31
2002:I = 2001.04.01 - 2002.03.31
2003:I = 2002.04.01 - 2003.03.31



Liv- och Skadeförsäkring

2002:I = 2001.04.01 - 2002.03.31

2003:I = 2002.04.01 - 2003.03.31

Premieinkomst (MSEK) Livförsäkring, exklusive PPM.

Bolagstyp	2002:I		2003:I	
	Livförsäkrings- rörelsen	%	Livförsäkrings- rörelsen	%
(1) Traditionella livförsäk.bolag	47 794	42,9	44 772	42,5
(2) Fondförsäkringsbolag	40 829	36,6	33 028	31,3
(3) Trad- och Fondförs.bolag	13 707	12,3	13 192	12,5
(4) Avtalsförsäkringsbolag	9 140	8,2	14 462	13,7
Totalt	111 470	100	105 454	100

Inbetalda premier (MSEK) Skadeförsäkring

	2002:I	2003:I	Föränd.%
(5) Individuellt tecknade förs.	39 425	45 604	15,7
(6) Avtalsförsäkringar	5 218	5 174	-0,8
(7) Skadeförsäkring i livbolagen*	270	400	48,1
Totalt	44 913	51 178	13,9

* Livbolagens skadeförsäkringsrörelse omfattar kort sjuk- och olycksfallsförsäkring

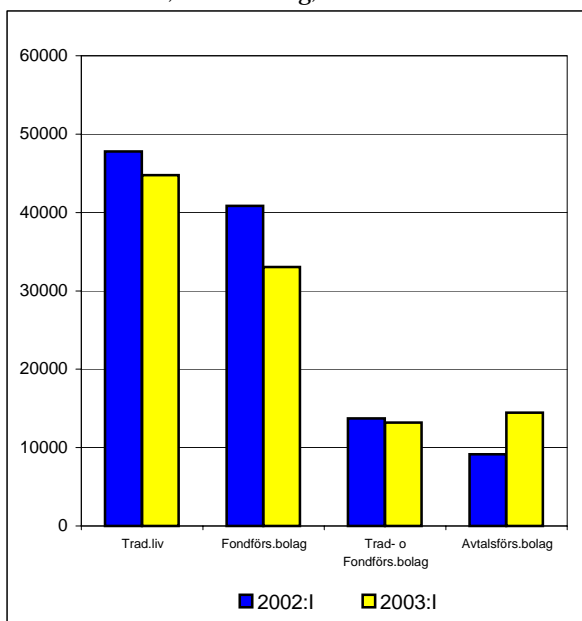
Avtalsförsäkringar	2002:I	2003:I	Föränd.%
Avgångsbid (AGB)	152	62	-59,2
Sjuk o olycksf (AGS)	4 978	5 036	1,2
Tryggh.för. vid (TFA)	87	75	-13,8
Totalt	5 217	5 173	-0,8

Premier, totalt hela branschen (MSEK)

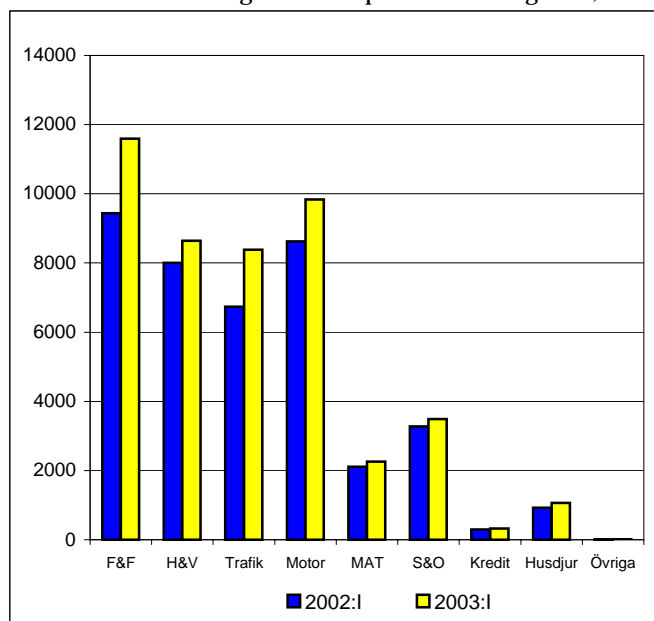
MSEK	2002:I	2003:I	Föränd.%
(1) Traditionella livförsäk.bolag	47 794	44 772	-6,3
(2) Fondförsäkringsbolag	40 829	33 028	-19,1
(3) Trad- och Fondförs.bolag	13 707	13 192	-3,8
(4) Avtalsförs, liv	9 140	14 462	58,2
(5) Skadeförs, individ. teckn.	39 425	45 604	15,7
(6) Avtalsförs, skade	5 218	5 174	-0,8
(7) Skadeförsäkring i livbolagen	270	400	48,1
Summa	156 383	156 632	0,2

Förkortningar på vissa verksamhetsgrenar
 F&F: Företag- och Fastighet
 H&V: Hem- och Villa
 MAT: Fartyg, Transport och Luftfart
 S&O: Sjuk- och Olycksfall

Premieinkomst, livförsäkring, MSEK

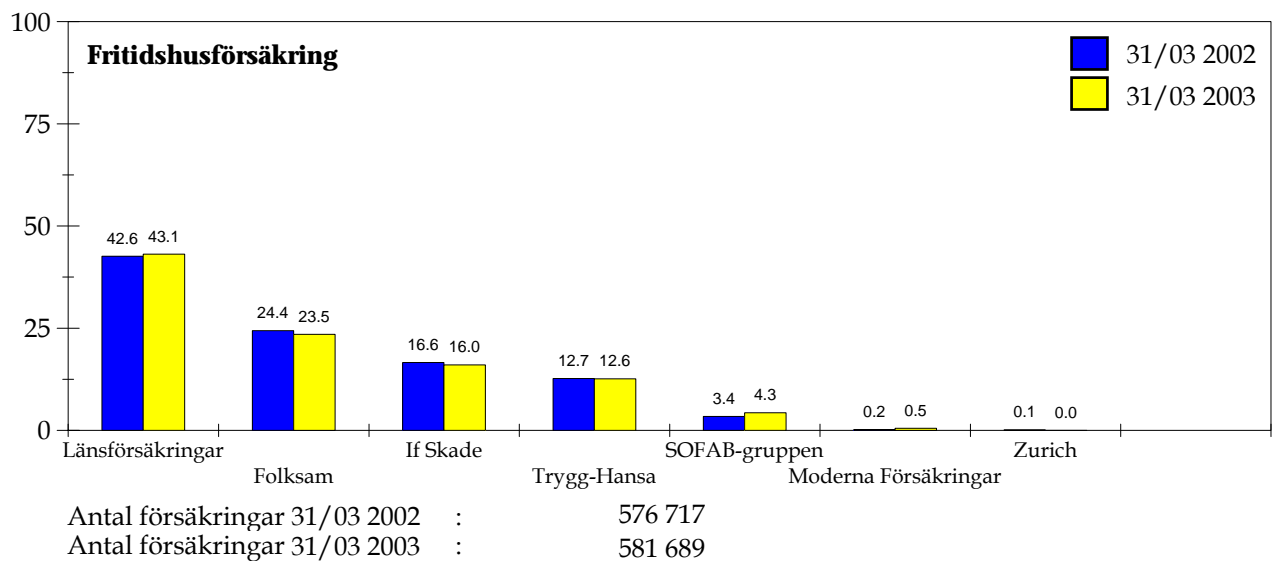
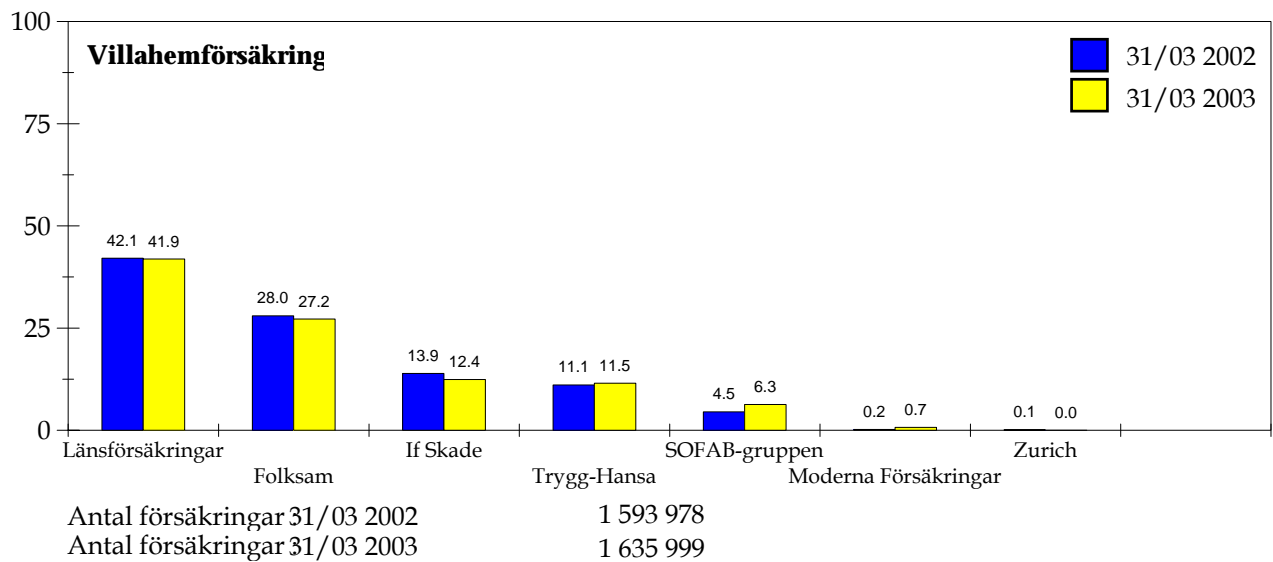
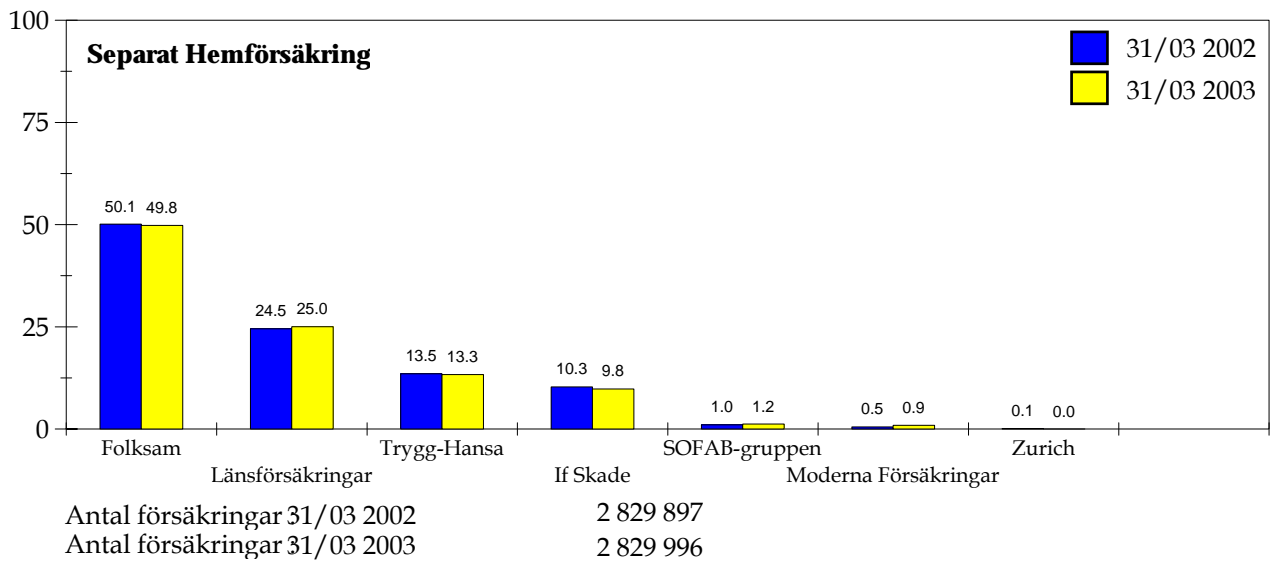


Inbetalda premier, skadeförsäkring, individuellt tecknade försäkringar fördelat på verksamhetsgrenar, MSEK



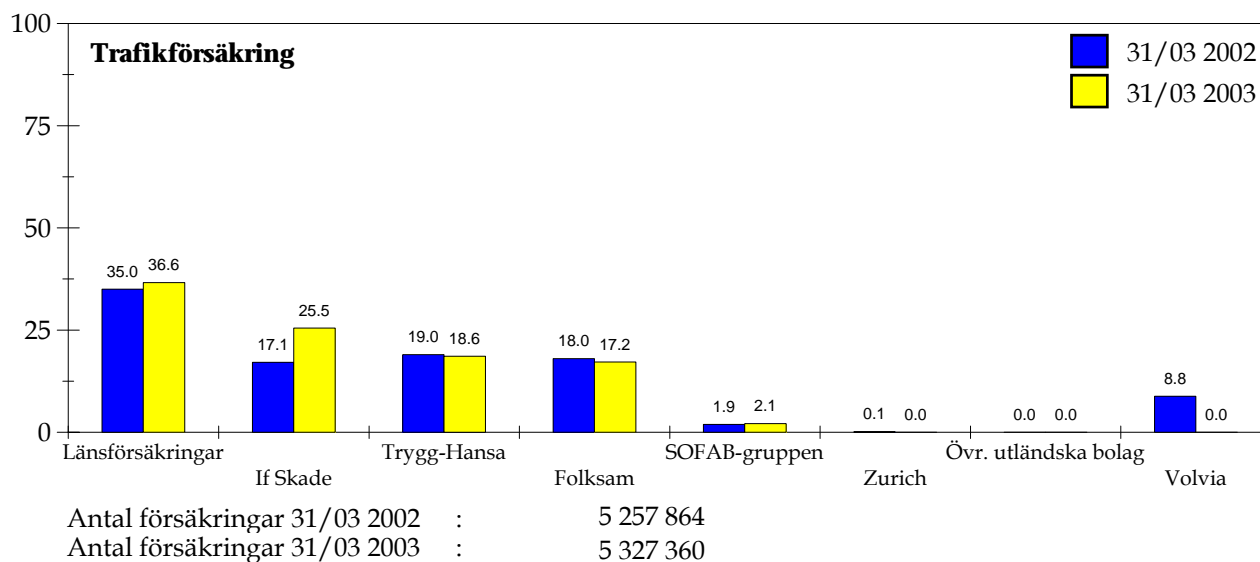
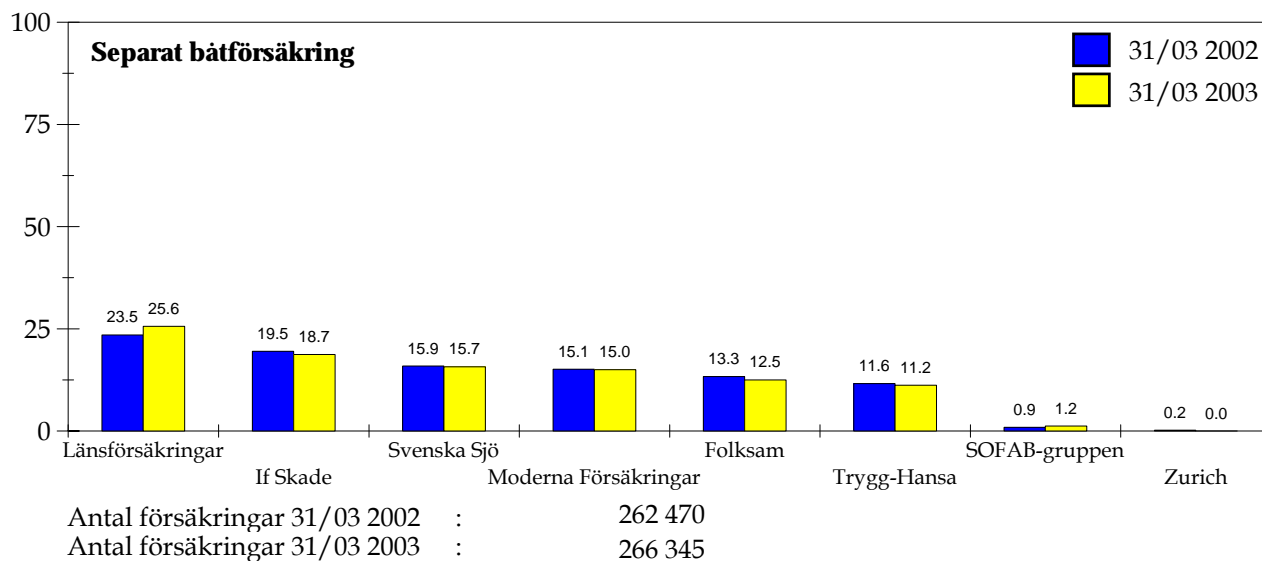
Skadeförsäkring

Skadeförsäkringsbolagens marknadsandelar - antalet försäkringar



Skadeförsäkring

Skadeförsäkringsbolagens marknadsandelar - antalet försäkringar

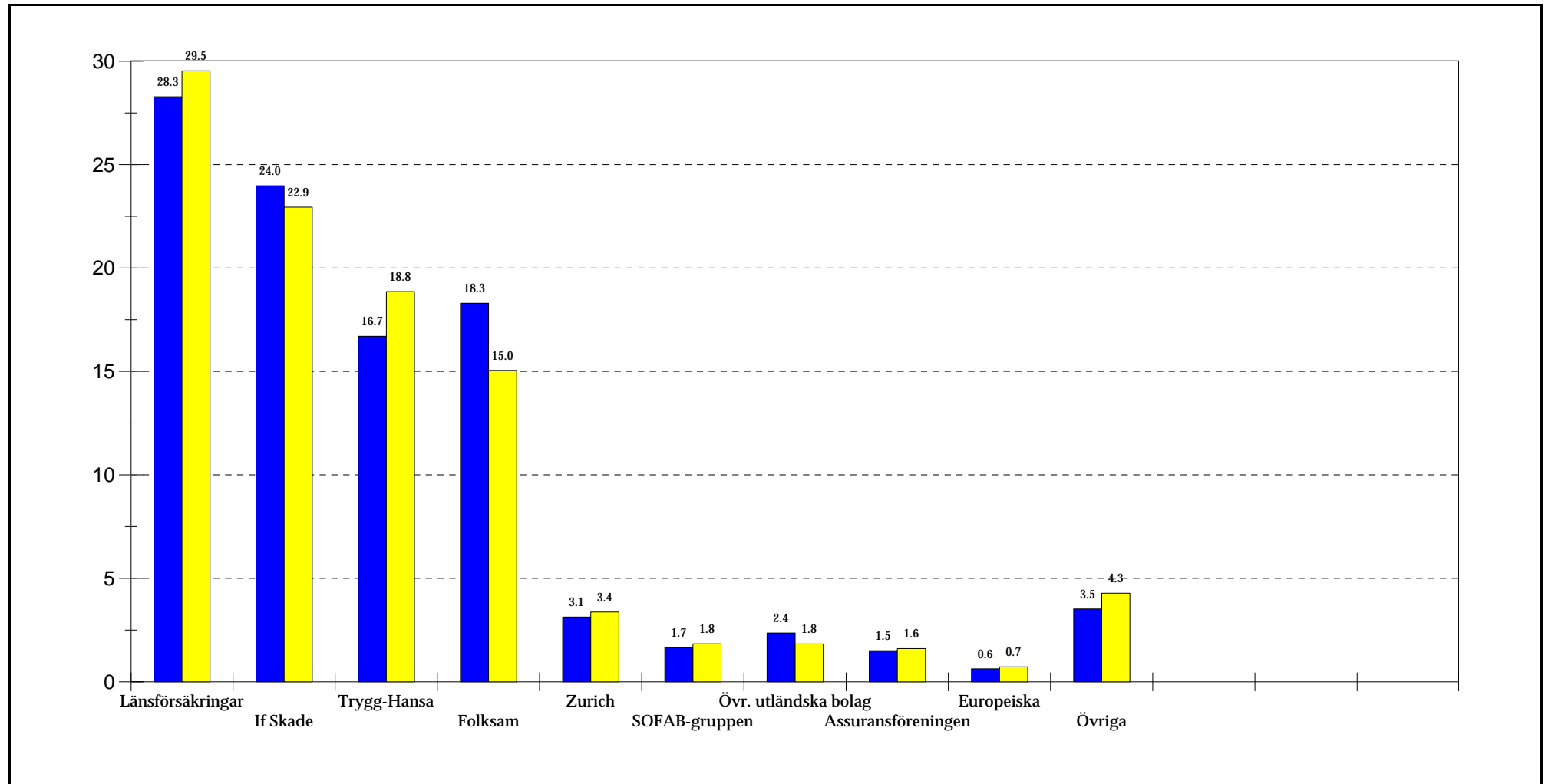
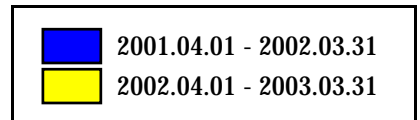


Skadeförsäkring

Inbetalda premier inom skadeförsäkring, exkl. avtalsförsäkringsbolag

Direkt affär i Sverige, MSEK

	2001.04.01 - 2002.03.31	2002.04.01 - 2003.03.31	Förändr. %
Inbetalda premier	39711.5	45604.4	14.8

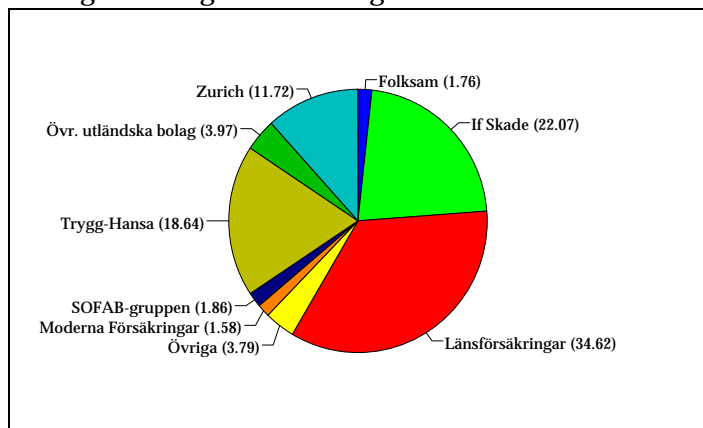


Skadeförsäkring

Marknadsandelar inom vissa försäkringsgrenar, baserade på inbetalda premier

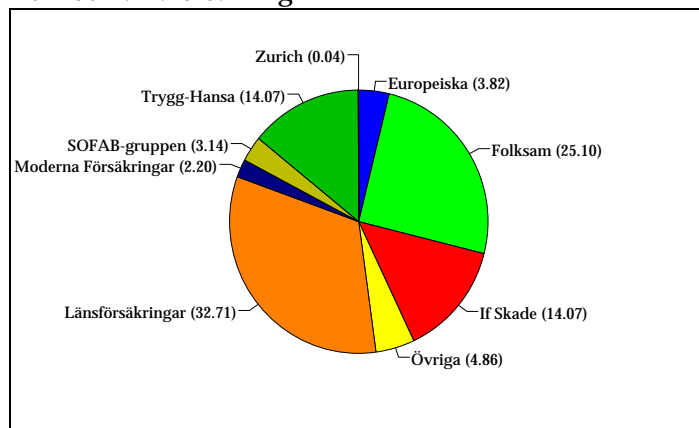
Period: 2002.04.01 - 2003.03.31

Företag och fastighetsförsäkring



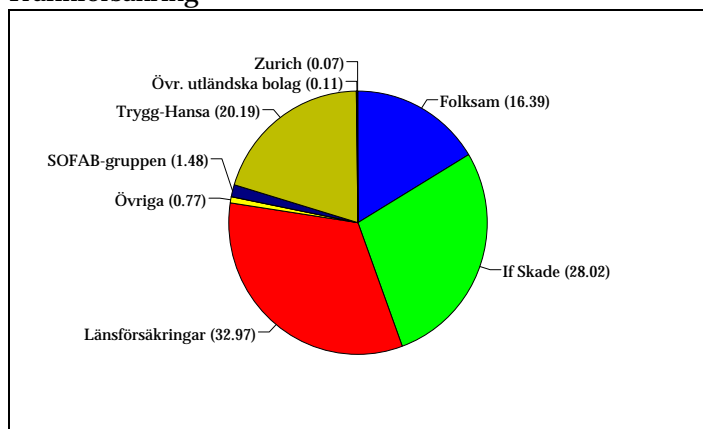
Inbetalda premier MSEK: 11591.3

Hem och villaförsäkring



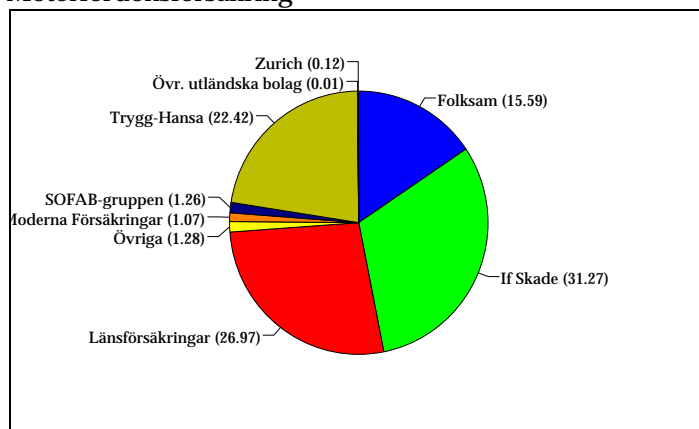
Inbetalda premier MSEK: 8646.3

Trafikförsäkring



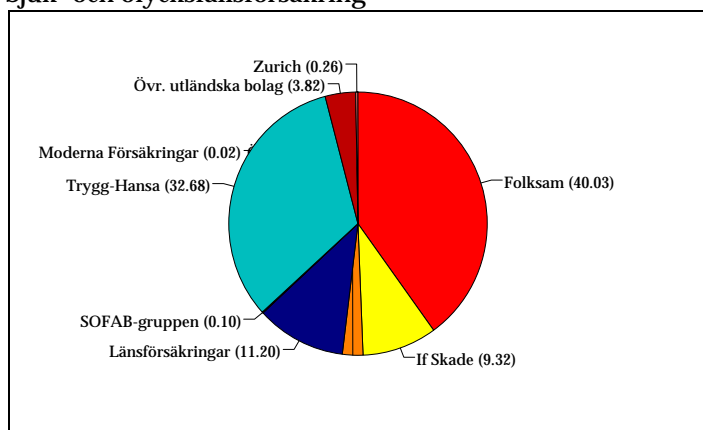
Inbetalda premier MSEK: 8384.5

Motorfordonsförsäkring



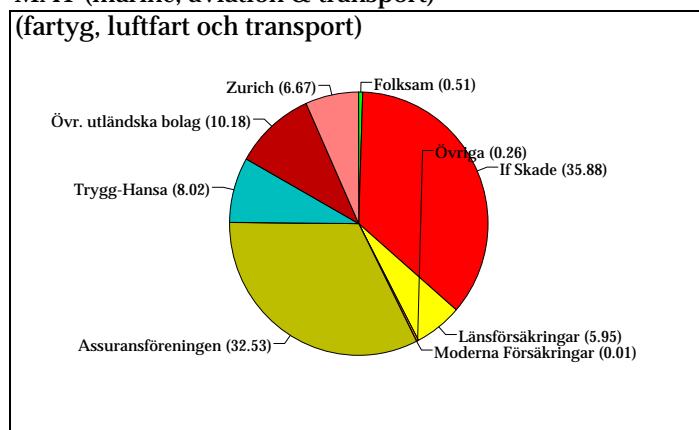
Inbetalda premier MSEK: 9833.4

Sjuk- och olycksfallsförsäkring



Inbetalda premier MSEK: 3492.6

MAT (marine, aviation & transport)



Inbetalda premier MSEK: 2256.1

Källa: Finansinspektionens blankett P1S
2003-05-14 P1S R4

Skadeförsäkring

Antal anmälda skador

Hem-, villa- och fritidshusförsäkring

	Period: 01-03			Period: 01-12		
	2002	2003	%-föränd.	2001	2002	%-föränd.
Komb. Hemförsäkring	51 871	51 148	-1,4	235 375	230 612	-2,0
Villahemförsäkring	54 250	53 426	-1,5	236 353	234 648	-0,7
Fritidshusförsäkring	4 920	4 606	-6,4	20 884	21 550	3,2
Sep. Båtförsäkring	695	528	-24,0	5 449	7 235	32,8
Totalt anmälda:	111 736	109 708	-1,8	498 061	494 045	-0,8
varav:						
Brand	4 797	5 007	4,4	35 475	39 108	10,2
Inbrott	9 864	10 048	1,9	39 280	41 712	6,2
Vatten	17 050	19 075	11,9	67 205	65 847	-2,0

Källa: Försäkringsförbundets Månadsstatistik

Antalet anmälda skador

Redovisande bolag:

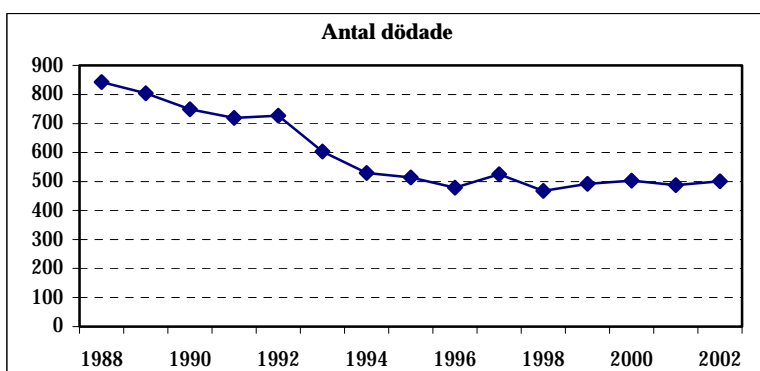
Folksam Trygg-Hansa

If Skade

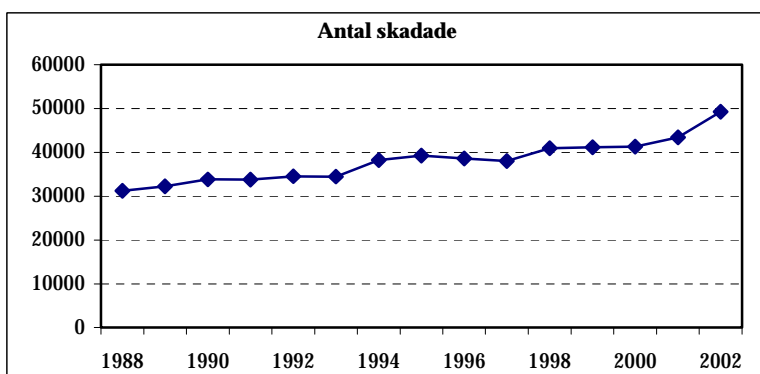
Länsförsäkringar

Antal dödade resp. Skadade personer i samband med trafikförsäkringsskador.

Anmälda t o m december skadeåret.



	Dödade	Skadade
1988	843	31234
1989	804	32234
1990	749	33820
1991	720	33788
1992	727	34558
1993	603	34478
1994	529	38264
1995	514	39270
1996	479	38637
1997	525	37994
1998	468	40941
1999	492	41178
2000	503	41312
2001	488	43409
2002	501	49234



Kvartalsstatistik

Tabeller och diagram bygger på uppgifter försäkringsbolagen lämnar till Finansinspektionen och till Försäkringsförbundet. **Uppgifterna avser bolagens svenska affär.** Vissa tabeller återkommer inte varje kvartal utan endast en eller ett par gånger per år.

Statistiken kan skilja sig från Finansinspektionens (FI) statistik i vissa tabeller bland annat p g a att vissa captivebolag och lokala försäkringsbolag inte rapporterar till Försäkringsförbundet. Kapitalplaceringar redovisas av FI endast för bolag med en placering överstigande 3 miljarder kronor; förbundet har inte någon sådan gräns.

Livförsäkringsbolagens **kollektiva konsolidering** redovisas endast för verksamheter där allt överskott går tillbaka till försäkringstagarna. I de fall marknadsvärden inte har gått att få fram i tabellerna över **Kapitalplaceringar** t ex för vissa direktlån och aktier har bokförda värden angivits. Viss osäkerhet råder beträffande marknadsvärderingen av fastigheter beroende på när värderingen senast skett för respektive fastighet.

Nyteckning inom liv- och fondförsäkring: För att räknas som nytecknad försäkring skall den vara såväl beviljad som löst, d v s första premien skall vara betald. Försäkringen medräknas i den första period då båda dessa förutsättningar är uppfyllda.

Premieinkomst omfattar all premiebetalning från såväl nytecknade som äldre livförsäkringar. Uppgiften ingår i beskrivningen av kontantflödet mellan branschen och omvärlden.

Redovisande bolag:

Kapitalplaceringar (sid 2-3) samt **Livbolagens kollektiva konsolidering** (sid 4-5): redovisande bolag anges i anslutning till resp. tabell.

Nyteckning inom livförsäkring samt **Inbetalda premier, livbolag** (sid 6-11): samtliga bolag redovisade i tabell på sid 7.

Inbetalda premier, skadebolag (sid 12): samtliga bolag redovisade i anslutning till tabell sid 3 med direkt affär i Sverige, hela SOFAB-gruppen samt följande utländska bolag: ACE, AIG, Zürich, Reliance och Sampo.

Marknadsandelar, skadebolag (sid 13 - 16): samtliga bolag redovisade i anslutning till tabell sid 3 med verksamhet inom resp. försäkringsgren, Svenska Sjö samt hela SOFAB-gruppen samt de ovan nämnda utländska bolagen.