

Angående livbolagens nyteckning (bland annat sidorna 6-7) i Kvartalsstatistiken

Uppgifter om livbolagens nyteckning rapporteras på Finansinspektionens blankett P2, Nyteckning mm. Där ska bolagen redovisa nyteckningen efter ett antal försäkringsgrenar (egentligen grupper av försäkringstyper). Se tabellen på sidan 8.

Tjänstepensionsförsäkring	uppdelad i konkurrensutsatt & ej konkurrensutsatt.
Privat pensionsförsäkring	konkurrensutsatt
Kapitalförsäkring	konkurrensutsatt
Grupplivförsäkring	
Tjänste	kan ej delas upp i konkurrensutsatt eller ej konkur- rensutsatt
Privat	konkurrensutsatt
Ouppsägbar sjuk- och olycksfallsförsäkring	
Individuell	
Tjänste	konkurrensutsatt
Privat	konkurrensutsatt
Grupp	
Tjänste	kan ej delas upp i konkurrensutsatt eller ej konkur- rensutsatt
Privat	konkurrensutsatt

I redovisningen av konkurrensutsatt affär ingår alla grenar utom "Tjänstepensionsförsäkring, ej konkurrensutsatt".

För att inte jämförelsen mellan de olika bolagen ska halta har Alectas affär i tjänstegruppliv- och tjänstegruppsjukförsäkring flyttats från konkurrensutsatt till redovisningen av "ej konkurrensutsatt" längst ner på sidan 6.

Arne Sandström

Försäkringsförbundets Kvartalsstatistik

Nr 4/2002 – 3e kvartalet 2002

R: anger att uppgifterna redovisas för rullande 12-månader

INNEHÅLL

A. Försäkringsbolagens placeringar

Livförsäkringsbolagen	2
Skadeförsäkringsbolagen	3

B. Livförsäkringsbolagens kollektiva konsolidering, återbärings-räntor och totalavkastning 4

C. Livförsäkringsbolagen

Marknadsandelar, Nyteckning TOTALT och Premieinkomst	6R
” uppdelat på traditionell liv och fondförsäkring	7R
Nyteckning, Försäkringsgrenar	8R
Marknadsandelar och förändring, Nyteckning ”Totalt”	9R
” Premieinkomst	10R

D. Premier, Liv- och Skadeförsäkring 11R

E. Skadeförsäkringsbolagen

Marknadsandelar: Bestånd	12
Marknadsandelar: Inbetalda premier	14R
Marknadsandelar för vissa försäkringsgrenar	15R
Nyckeltal	16

Information och redovisande bolag 17

Redovisade uppgifter avser endast svensk försäkring och inte en koncerns utländska verksamhet.

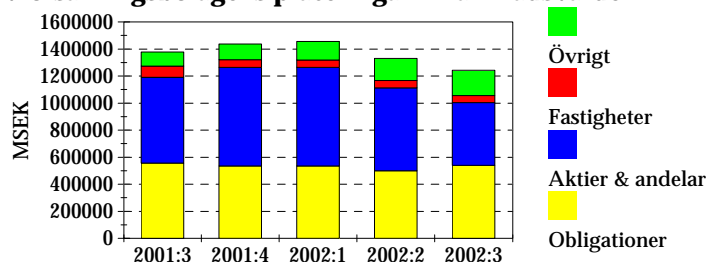
VIKTIGT:

AFAs uppgifter avseende kapitalplaceringar, sid 2 +3, är de som gällde ultimo 2001. Bolagen redovisar inte statistiken till förbundet. Premierna för AFAs skadebolag skattas av förbundet.

På sidan 7 redovisas all premieinkomst för AMF Pension och SHB Liv under fondförsäkring. En stor del av dessa premier utgör traditionell försäkring, men av tekniska skäl kan dessa ännu inte delas upp.

Livförsäkring

Livförsäkringsbolagens placeringar i marknadsvärden



Specifikation av Aktier & andelar, MSEK

	2001.09.30	2002.09.30	Förändring %
Svenska	385 888.9	308 999.0	-19.9
Utländska	249 584.0	153 745.7	-38.4
TOTALT	635 472.9	462 744.7	-27.2

Livförsäkringsbolagens placeringar i %

2002.09.30

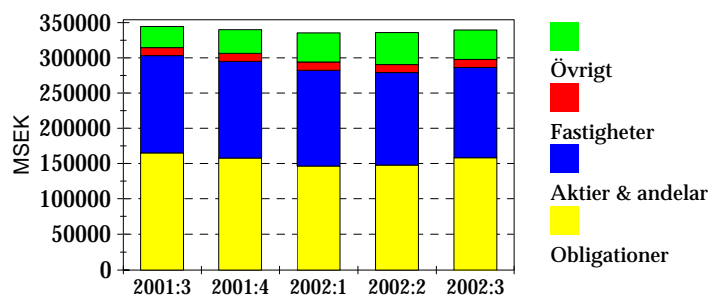
Bolag	Obligationer	Aktier & andelar	Fastigheter	Övrigt 1)	Totalt (MSEK)	Förändring senaste kvartal, %	Förändring från årets början, %
TRADITIONELL LIVFÖRSÄKRING	48.8	27.6	3.6	20.1	626 129.9	-5.2	-10.4
AÄP	17.2	37.2	7.4	38.2	259.1	-7.7	-19.8
FL För Grupp	69.1	5.9	0.0	24.9	1 413.1	2.9	-4.1
FL För Koll	47.5	31.5	0.0	21.0	1 409.2	-11.6	-27.0
FL För. Liv	52.0	25.6	0.0	22.4	1 650.4	-10.7	-25.1
Folksam Liv	63.2	22.9	6.9	7.0	48 590.2	-10.8	-7.0
Holmia Liv	0.0	0.0	0.0	100.0	60.6	34.5	35.2
KPA Livförs	57.7	26.0	13.3	2.9	2 623.9	-10.0	4.2
KPA Pension	75.7	13.7	0.0	10.6	13 372.8	-9.8	36.7
LF Liv	49.6	33.8	5.6	11.0	80 135.2	-5.0	-13.4
LRF Liv	34.7	58.5	0.0	6.7	482.0	-10.0	-23.4
Nordea Liv I	68.8	8.9	6.9	15.5	14 082.0	-5.3	-7.6
SAFE Liv	0.0	0.0	0.0	100.0	10.1	1.0	
SalusAn Gr	40.0	11.3	0.0	48.7	220.2	-2.8	-10.7
SalusAn Liv	40.3	0.0	0.0	59.7	5 073.2	-4.8	-14.4
SEB TL Nya	71.8	14.4	0.0	13.7	8 891.3	-4	9.5
SEB TL Gamla	52.6	25.5	8.1	13.8	151 157.3	-5.0	-8.1
Skandia Liv	43.8	36.1	.3	19.8	215 075.1	-6.2	-15.5
SparLiv	75.2	19.2	0.0	5.6	6 163.6	-10.7	-11.0
SPP Liv	31.9	14.5	0.0	53.6	75 435.1	3.0	-5.5
SvBr Liv	8.4	48.0	0.0	43.7	25.5	2.6	-7
FONDFÖRSÄKRING	.8	97.2	0.0	2.0	130 643.5	-13.2	-22.5
Danica Fond	6.9	90.1	0.0	3.0	1 467.4	-7.4	-7.1
Folksam LO	0.0	99.3	0.0	.7	2 941.9	-16.6	6.4
FolksamFond	0.0	98.4	0.0	1.6	3 314.6	-13.1	-22.1
KP Fond	0.0	88.0	0.0	12.0	177.9	4.9	10.8
KPA Fond	0.0	93.7	0.0	6.3	722.0	-16.7	7.7
LF Fondliv	.4	99.4	0.0	.2	12 659.8	-16.1	-26.3
Robur Förs	.3	93.9	0.0	5.8	31 450.2	-15.1	-27.6
SEB TL Fond	.5	99.4	0.0	.1	36 726.4	-14.0	-26.7
SkandiaLink	1.8	96.8	0.0	1.3	34 423.0	-10.7	-17.3
SPPLiv Fond	0.0	99.1	0.0	.9	6 760.3	-5.1	-6
AVTALSFÖRSÄKRING	53.0	29.8	6.4	10.8	279 764.5	-5.6	-15.9
AFA Liv 2)	44.1	49.4	3.3	3.2	8 594.1	0.0	0.0
Alecta	53.3	29.2	6.5	11.0	271 170.4	-5.8	-16.3
TRADITIONELL- & FONDFÖRS.	40.9	38.4	5.8	14.9	206 916.1	-7.4	-12.6
AMF Pension: fondlivförsäkring	0.0	100.0	0.0	0.0	2 256.8	-16.8	-5.6
- " - : traditionell livförsäkring	45.9	34.5	6.7	12.9	173 207.2	-7.0	-12.2
Moderna Liv: fondlivförsäkring	0.0	100.0	0.0	0.0	2.1	-22.3	-43.3
- " - : traditionell livförsäkring	0.0	25.9	0.0	74.1	46.0	1.1	8.9
Nordea LivII: fondlivförsäkring	0.0	100.0	0.0	0.0	66.3		70.4
- " - : traditionell livförsäkring	52.1	11.3	0.0	36.6	287.2	-20.2	8.1
SHB Liv: fondlivförsäkring	0.0	100.0	0.0	0.0	11 369.2	-16.9	-29.1
- " - : traditionell livförsäkring	25.2	30.8	1.7	42.3	19 681.4	-3.4	-4.2
ÖVRIGA							
Gerling	62.4	20.4	.5	16.7	270.6	-5.7	34.3
PPM	0.0	99.9	0.0	.1	20.9	-3.1	-42.2
TOTALT	43.4	37.2	4.2	15.2	1 243 745.5	-6.5	-13.5

1) Övrigt inkluderar: Korta placeringar (Kassa och banktillgodohavanden, Penningmarknadsinstrument, Repor som bruttoredovisats) samt Lån (Direktlån, Livförsäkringslån och Spärrkonto hos riksbanken).

2) uppgifterna avser ultimo föregående år

Skadeförsäkring

Skadeförsäkringsbolagens placeringar i marknadsvärden



Specifikation av Aktier & andelar, MSEK

	2001.09.30	2002.09.30	Förändring %
Svenska	82 984.3	79 669.6	-4.0
Utländska	53 342.7	46 670.2	-12.5
TOTALT	136 327.0	126 339.8	-7.3

Skadeförsäkringsbolagens placeringar i %

2002.09.30

Bolag/Bolagsgrupper	Obligationer	Aktier & andelar	Fastigheter	Övrigt 1)	Totalt (MSEK)	Förändring senaste kvartal, %	Förändring från årets början, %
AFA 2)	54.7	39.9	3.6	1.8	152 218.0	0.0	0.0
AMFK	65.8	31.5	0.0	2.7	562.1	-8.8	-14.5
Anticimex	8.0	0.0	0.0	92.0	210.4	3.9	57.6
Assuransföreningen	56.6	20.1	4.8	18.4	1 491.3	1.3	-6.2
BrandfVerket	23.0	53.3	19.0	4.7	649.9	-15.2	-21.8
Brandkontoret	10.1	33.5	44.1	12.3	1 628.4	-6.7	-14.6
Europeiska	0.0	1.0	0.0	99.0	206.7	-20.8	-1.1
Folksam	48.1	12.2	4.9	34.8	17 286.9	1.3	-4.3
FPG	64.2	32.1	0.0	3.7	10 173.6	-8.3	-11.3
GAR-BO	48.1	16.9	0.0	35.0	62.8	-5.3	10.8
Göta-Lejon	0.0	48.7	0.0	51.3	24.6	-9.6	-2.8
If Skade	58.3	9.2	.2	32.2	46 684.1	3.2	13.7
Järnv.män	90.1	0.0	0.0	9.9	5.2	0.0	0.0
LRF	42.1	40.4	0.0	17.6	903.1	-5.9	-5.5
Länsförsäkringar	34.1	46.5	9.3	10.2	39 557.4	-1.0	-7.3
Moderna Försäkringar	8.1	18.2	.1	73.6	487.9	-.9	-12.3
S E B	0.0	0.0	0.0	100.0	157.2	-5.7	-3.8
SafeInt	46.9	17.8	0.0	35.2	226.3	7.7	14.6
SalusAnsvar	52.1	12.5	0.0	35.4	381.3	.2	-.6
Sirius Inter	34.2	37.7	.1	28.0	11 761.4	12.0	-10.1
Skandiakoncernen	1.0	91.6	0.0	7.4	30 996.7	5.4	3.4
SOFAB-gruppen	34.4	22.7	9.6	33.3	373.4	-1.1	-2.7
StErik	0.0	0.0	0.0	100.0	101.4	-2.3	4.7
Telia	58.8	0.0	0.0	41.2	256.2	6.8	15.4
Trygg-Hansa	59.4	14.2	.3	26.1	19 100.2	3.8	.4
TOTALT	46.8	37.7	3.3	12.2	335 506.4	1.1	-.1

Länsförsäkringar:

Länsförsäkringar Sak
Länsbolagen
AGRIA
Stockholm Re
WASA Sak AB
WASA Garanti
WASA Inter
WASA Sak Specialf. AB
Svenska Brand

If Skade (konc):

Dial
If Skadeförsäkring
If Rese
AFA:
AFA Sjuk
AFA Trygg
SOFAB-gruppen
Kapitalplaceringar: endast
SOFAB o SveLand

Folksam (konc):

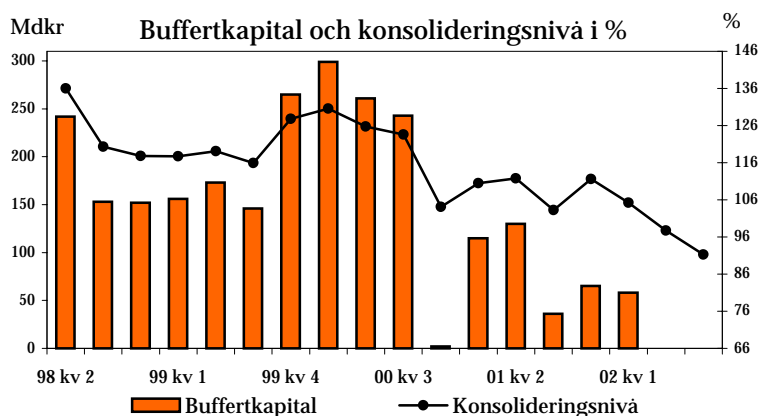
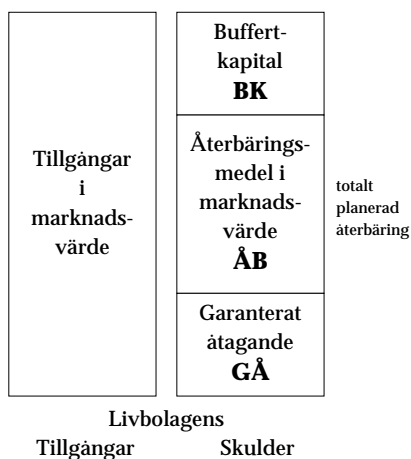
Folksam Sak
Folksam Inter
Svenska Konsumentförs.
Trygg-Hansa:
Aktsam
Holmia
Suecia
Trygg-Hansa

1) Övrigt inkluderar: Korta placeringar (Kassa och banktillgodohavande, Penningmarknadsinstrument) samt Lån (Direktlån, Livförsäkringslån och Spärrkonto hos riksbanken).

2) uppgifterna avser ultimo föregående år

Livförsäkring

Kollektiv konsolidering



Bolag	Buffertkapital		Konsolideringsnivå	
	MSEK	MSEK	%	%
	02.06	02.09	02.06	02.09
Alecta 1)	29 507	7 250	111,6	102,9
AMF Pension	-1 417	-14 282	99,2	92,3
AÄP	72	40	132,4	118,3
FL För Koll	263	194	176,9	156,4
FL För. Liv	20	15	155,6	144,1
Folksam Liv	-4 454	-5 491	91,1	89,1
KPA Pension	-1 179	-1 485	91,6	89,5
LF Liv	-9 455	-15 198	90,3	84,4
Nordea Liv I	-1 389	-2 001	91,0	87,2
SalusAn Liv	-439	-775	92,6	86,9
SEB TL Nya	-527	-599	93,5	92,8
SEB TLGamla	-15 639	-23 111	90,1	85,3
Skandia Liv	-18 116	-36 619	92,5	84,8
SparLiv	-903	-1 015	86,7	84,8
SPP Liv	-2 260	-3 506	96,9	95,2
TOTALT	-25 916	-96 583	97,7	91,3

Kollektiv konsolidering

Buffertkapitalet, eller det s k kollektiva konsolideringskapitalet, är skillnaden mellan tillgångarnas marknadsvärde och summan av de garanterade åtagandena och återbäringsmedel i marknadsvärde.

Buffertkapitalet innehåller de medel som bolaget lagt undan som en buffert att användas om t ex återbäringsräntan under en period kommit att ligga något högre än den konstaterade avkastningen.

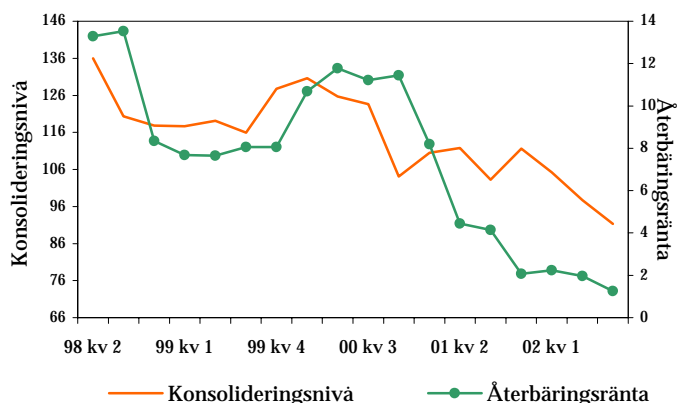
Med konsolideringsnivå avses den kollektiva konsolideringsgraden beräknad kring nivån 100.

Konsolideringsnivån definieras som kvoten, uttryckt i procent, mellan tillgångar i marknadsvärde och summan av återbäringsmedel i marknadsvärde (ÅB) och garanterade åtaganden (GÅ).

Förändringar i livförsäkringsbolagens kollektiva konsolidering måste ses mot bakgrund av att bolagens åtaganden generellt är mycket långsiktiga.

Uppgifterna per 02.06 och 02.09 är uppskattade, preliminära, värden.

1) Försäkringsbolaget Alecta fördelar överskottet enligt andra principer än övriga bolag.



Livförsäkring Återbäringsräntor och totalavkastning

Bolag	Återbäringsräntor i % före skatt och före generella kostnader					
	Årsbasis					
	1998	1999	2000	2001	2002	2002 nov
AMF Pension	19,6	16,2				
Avtalspension SAF-LO			25,5	10,4	2,5	1,0
AMF Privat, ITPK			16,5	9,7	2,5	1,0
Folksam Liv						
Sparande före 1992-12	22,1	9,0	18,7	4,6	1,0	1,0
Sparande fr o m 1992-12	22,1	9,0	18,7	4,6	1,0	1,0
Tecknade fr o m 1997-12	12,3	9,0	18,7	4,6	1,0	1,0
Sparande fr o m 2001-09-25				3,0	3,0	3,0
KPA Pension	12,3	9,3				
Sparande före 1999-12-31			17,9	6,2	2,3	1,0
Sparande fr o m 1999-12-31			13,3	6,2	2,3	1,0
Sparande from 2002-09-01					3,0	3,0
LF Liv		11,5	16,9	4,8	2,2	0,5
Wasa Liv	12,6					
LF Liv	13,0					
Nordea Liv I	14,5	9,5	13,3	6,8		
Sparande före 2002 10					2,2	0,0
Sparande fr o m 2002 10					3,0	3,0
SalusAn Liv						
Sparande fr o m 1992-11	11,7	7,8	11,4	5,6	1,7	0,0
Sparande före 1992-11	11,7	7,8	11,4	5,6	1,7	0,0
Sparande fr o m 2002-10					3,0	3,0
SEB TL Nya	12,2	7,0	11,5	6,7	2,5	1,0
SEB TL Gamla						
Sparande t o m 1992-11-01	22,2	7,0	18,5	6,7	2,0	1,0
Sparande från 1992-11-01	22,2	7,0	18,5	6,7	2,0	1,0
SHB	14,0	11,3	13,5	5,8		
Skandia Liv						
Sparande före 1997-03-12	14,4	9,8	17,8	7,9	2,8	1,5
Sparande fr o m 1997-03-13	14,4	9,8	17,8	7,9	2,8	1,5
Sparande fr o m 1998-05-13	11,3	9,8	17,8	7,9	2,8	1,5
Sparande fr o m 2000-01-01			10,5	7,9	2,8	1,5
Sparande fr o m 2000-11-01			1,8	7,2	2,8	1,5
Sparande fr o m 2002-07-22					3,0	3,0
SparLiv	14,0	15,0	22,2			
Sparande före 2001-09-25				4,6	1,0	1,0
Sparande fr o m 2001-09-25				3,0	3,0	3,0
SPP Liv	13,5	7,5	10,9	5,8	2,2	1,5
Genomsnitt	12,6	7,9	12,2	4,8	1,8	1,1

Återbäringsräntor

Genom att förränta de försäkrades tillgodohavanden med den sk återbäringsräntan fördelas överskott till försäkrings-tagarna. Normalt fördelas inte alla tillgångsvärden varför en buffert i form av ej fördelade tillgångsvärden uppstår, s k kollektiv konsolidering.

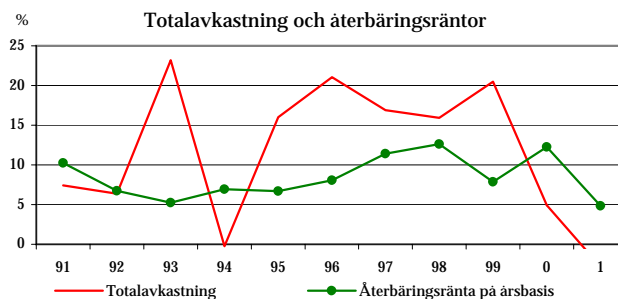
Återbäringsräntan fastställs genom att bolaget gör en prognos om framtida kapitalavkastning. Dessutom ska den kollektiva konsolideringen beaktas genom att återbäringsräntan sätts högre vid en kollektiv konsolideringsnivå som ligger över de fastställda gränserna. På motsvarande sätt bör återbäringsräntan sänkas vid låg kollektiv konsolideringsnivå.

Det nedre diagrammet på föregående sida visar sambandet mellan konsolideringsnivå och återbäringsränta.

Totalavkastning

Totalavkastning utgörs av direktavkastning på och värdeförändring av bolagens tillgångar. Definitionen bygger på en branschgemensam rekommendation.

Bolag	Totalavkastning på tillgångar %				
	1999	2000	2001	97-01	92-01
Alecta	20,0	6,2	-1,0	11,1	5,6
AMF Pension	23,6	8,7	-3,5	13,4	14,7
Folksam Liv	20,0	-1,0	-4,3	8,8	11,9
KPA Livförs	22,2	-0,9	-3,8		
KPA Pension	24,8	-6,7	-0,9		
LF Liv	17,2	0,4	-4,3	9,5	
Nordea Liv I	19,0	3,6	-3,9	9,5	12,3
SalusAn Gr		3,3	-6,1		
SalusAn Liv	22,8	-1,7	-4,5		
SEB TL Nya	18,9	2,1	-5,3	8,6	
SEB TL Gamla	18,6	3,6	-3,5	10,7	5,4
SHB	21,6	0,2	-2,1	10,7	11,0
Skandia Liv	22,2	7,6	-3,1	12,1	12,9
SparLiv	19,9	-0,6	-6,4	8,0	12,0
SPP Liv	19,1	3,3	-2,8	9,9	
Genomsnitt	20,5	4,9	-2,8	11,1	12,2



Livförsäkring

Nyteckning, premier (försäljning av nya försäkringar) inom livförsäkring (individuell- och gruppörsäkring) samt sjuk- och olycksfallsförsäkring.

Premieinkomst, totalt premieinflöde för både gamla och nya försäkringar

TOTALT marknadsandel baseras på premier och beräknas schablonmässigt som sammanvägning av årlig premie

och engångspremie för bolaget i % av motsvarande för samtliga bolag.

Sammanvägning av årlig premie och engångspremie = 10 * Årlig premie + Engångspremie

Konkurrensutsatta Bolagsgrupper Bolag	Nyteckning					Premieinkomst								
	2000.10.01-2001.09.30		TOTALT			2001.10.01-2002.09.30		TOTALT			2000.10.01-2001.09.30		2001.10.01-2002.09.30	
	Årlig premie	Engångspremie	Marknadsandel	Årlig premie	Engångspremie	Marknadsandel	Årlig premie	Engångspremie	Marknadsandel	MSEK	%	MSEK	%	
	MSEK	%	MSEK	%	%	MSEK	%	MSEK	%	%	MSEK	%	MSEK	%
Alecta	738,0	5,6	158,1	0,5	4,7	765,4	6,3	233,5	1,2	5,6				
AMF Pension	1 108,6	8,5	181,5	0,6	7,0	717,7	5,9	113,1	0,6	5,2	7 951,3	7,4	7 193,3	7,4
Danica	86,9	0,7	574,6	1,9	0,9	179,0	1,5	351,5	1,8	1,5	735,3	0,7	599,6	0,6
Folksam	920,1	7,0	2 161,8	7,2	7,1	872,7	7,2	1 587,7	8,1	7,4	15 410,0	14,4	14 236,6	14,7
FL För Grupp	0,2	0,0			0,0	16,9	0,1			0,1	345,9	0,3	361,7	0,4
Folksam Liv	253,9	1,9	1 380,9	4,6	2,4	266,4	2,2	722,8	3,7	2,4	5 264,4	4,9	4 558,3	4,7
Folksam LO	203,4	1,6			1,3	59,0	0,5			0,4	1 599,1	1,5	2 520,8	2,6
FolksamFond	244,2	1,9	180,3	0,6	1,6	169,2	1,4	134,7	0,7	1,3	1 186,2	1,1	1 084,1	1,1
KPA Fond	8,6	0,1	0,7	0,0	0,1	13,1	0,1	0,3	0,0	0,1	9,8	0,0	367,8	0,4
KPA Livförs			1,4	0,0	0,0			12,8	0,1	0,0	804,9	0,8	831,4	0,9
KPA Pension	209,9	1,6	598,5	2,0	1,7	348,1	2,9	717,1	3,7	3,0	5 891,0	5,5	4 221,0	4,4
SparLiv	0,0	0,0			0,0						308,8	0,3	291,4	0,3
Förenade Liv	3,8	0,0			0,0	3,1	0,0			0,0	470,7	0,4	404,6	0,4
FL För Koll	3,8	0,0			0,0	3,1	0,0			0,0	327,8	0,3	360,3	0,4
FL För Liv											143,0	0,1	44,3	0,0
Handelsbankskonc.	2 157,1	16,5	8 198,0	27,4	18,5	2 108,0	17,5	6 605,8	33,8	19,8	18 784,0	17,5	17 191,7	17,8
SHB Liv	575,5	4,4	2 351,5	7,9	5,0	447,0	3,7	1 471,3	7,5	4,2	6 042,3	5,6	5 003,3	5,2
SPP Liv	634,1	4,8	5 683,4	19,0	7,5	942,5	7,8	4 662,2	23,9	10,0	9 827,8	9,2	9 191,4	9,5
SPPLiv Fond	947,6	7,2	163,1	0,5	6,0	718,6	6,0	472,4	2,4	5,5	2 914,0	2,7	2 997,0	3,1
Holmia	3,5	0,0			0,0	4,3	0,0			0,0	25,8	0,0	20,0	0,0
KP Fond	22,1	0,2	13,4	0,0	0,1	7,7	0,1	4,7	0,0	0,1	38,5	0,0	6,7	0,0
LRF			1,6	0,0	0,0			4,4	0,0	0,0	236,9	0,2	284,6	0,3
Länsförsäkringar	1 067,0	8,2	2 146,2	7,2	8,0	1 216,4	10,1	1 028,0	5,3	9,4	8 860,8	8,3	8 662,9	9,0
LF Fondliv	525,3	4,0	566,6	1,9	3,6	432,6	3,6	316,2	1,6	3,3	3 580,2	3,3	3 177,7	3,3
LF Liv	540,5	4,1	1 579,6	5,3	4,3	783,7	6,5	711,8	3,6	6,1	5 240,2	4,9	5 466,7	5,7
SvBr Liv	1,1	0,0			0,0	0,1	0,0			0,0	40,4	0,0	18,5	0,0
Moderna Försäkringar	0,1	0,0	0,1	0,0	0,0	46,2	0,4	1,9	0,0	0,3	0,2	0,0	95,0	0,1
Nordeakoncernen	209,6	1,6	2 060,2	6,9	2,6	194,0	1,6	1 029,5	5,3	2,1	4 207,1	3,9	3 059,1	3,2
Nordea Liv I	94,8	0,7	136,0	0,5	0,7	97,1	0,8	84,5	0,4	0,8	1 467,0	1,4	1 344,6	1,4
Nordea LivII	0,3	0,0	0,1	0,0	0,0	21,1	0,2	35,7	0,2	0,2	24,2	0,0	122,7	0,1
Nordea LivSF	114,5	0,9	1 924,1	6,4	1,9	75,8	0,6	909,3	4,7	1,2	2 715,9	2,5	1 591,8	1,6
Robur Försäkring	715,7	5,5	3 750,5	12,5	6,8	487,7	4,0	2 122,0	10,9	5,0	9 749,3	9,1	7 547,5	7,8
S E B	1 788,9	13,7	3 745,0	12,5	13,4	1 686,1	14,0	1 993,3	10,2	13,4	14 986,5	14,0	13 268,1	13,7
SEB TL 2c	0,1	0,0			0,0						9,6	0,0		
SEB TL Fond	1 337,6	10,2	2 824,3	9,4	10,1	1 186,8	9,8	1 524,6	7,8	9,6	9 918,9	9,3	8 399,5	8,7
SEB TL Nya	397,8	3,0	919,4	3,1	3,0	455,0	3,8	467,2	2,4	3,6	1 842,3	1,7	1 634,3	1,7
SEB TLGamla	53,3	0,4	1,4	0,0	0,3	44,2	0,4	1,5	0,0	0,3	3 215,7	3,0	3 234,2	3,3
SalusAnsvar	16,5	0,1	2,2	0,0	0,1	15,9	0,1	1,5	0,0	0,1	469,0	0,4	452,7	0,5
SalusAn Gr	10,5	0,1			0,1	11,3	0,1			0,1	95,1	0,1	85,5	0,1
SalusAn Liv	6,0	0,0	2,2	0,0	0,0	4,6	0,0	1,5	0,0	0,0	373,9	0,3	367,2	0,4
Skandiakoncernen	4 252,8	32,5	6 935,2	23,2	30,8	3 758,1	31,2	4 415,3	22,6	30,0	25 221,4	23,5	23 563,1	24,4
Skandia Liv	1 803,0	13,8	3 672,5	12,3	13,5	1 766,5	14,6	2 321,4	11,9	14,3	14 875,0	13,9	13 890,7	14,4
SkandiaLink	2 449,7	18,7	3 262,7	10,9	17,3	1 991,5	16,5	2 093,9	10,7	15,7	10 346,4	9,7	9 672,4	10,0
Änke- o Pupillkassan	1,3	0,0	0,5	0,0	0,0	0,4	0,0	0,4	0,0	0,0	5,7	0,0	6,1	0,0
Övr. svenska bolag						1,3	0,0	50,3	0,3	0,0			53,1	0,1
Banco Fond						1,3	0,0	50,3	0,3	0,0			53,1	0,1
SAFE Liv													0,0	0,0
SAMTLIGA	13 091,8	100,0	29 928,8	100,0	100,0	12 063,8	100,0	19 542,9	100,0	100,0	107 152,7	100,0	96 644,7	100,0
Traditionell	5 905,0	45,1	15 157,3	50,6	46,1	6 330,4	52,5	10 882,8	55,7	52,9	50 341,2	47,0	46 212,4	47,8
Fond	7 186,8	54,9	14 771,6	49,4	53,9	5 733,5	47,5	8 660,2	44,3	47,1	56 811,5	53,0	50 432,3	52,2

Ej konkurrensutsatta

AFA Liv											1 318,2	10,0	1 439,8	12,3
Alecta	1 720,3	99,5	4 598,0	100,0	99,6	3 738,5	99,6	5 219,7	100,0	99,7	11 900,7	90,0	10 262,9	87,7
KP Fond	8,3	0,5			0,4	14,9	0,4			0,3				

Myndigheter

PPM	670,9	100,0	0,8	100,0	100,0	6,3	100,0	1,7	100,0	100,0	18 359,4	100,0	20 010,7	100,0
-----	-------	-------	-----	-------	-------	-----	-------	-----	-------	-------	----------	-------	----------	-------

Källa: Finansinspektionens blankett P2

Sveriges Försäkringsförbund

Livförsäkring

Nyteckning, premier (försäljning av nya försäkringar) inom livförsäkring (individuell- och gruppörsäkring) samt sjuk- och olycksfallsförsäkring. Premiainkomst, totalt premiainflöde för både gamla och nya försäkringar, exklusive PPM.

TOTALT marknadsandel baseras på premier och beräknas schablonmässigt som sammanvägning av årlig premie och engångspremie för bolaget i % av motsvarande för samtliga bolag.

Sammanvägning av årlig premie och engångspremie = 10 * Årlig premie + Engångspremie

Nyteckning										Premieinkomst				
Bolagsgrupper Bolag	2000.10.01-2001.09.30					2001.10.01-2002.09.30					2000.10.01-2001.09.30		2001.10.01-2002.09.30	
	Årlig premie MSEK	Engångspremie %	Engångspremie MSEK	Marknadsandel %	TOTALT %	Årlig premie MSEK	Engångspremie %	Engångspremie MSEK	Marknadsandel %	TOTALT %	MSEK	%	MSEK	%
Traditionell livförsäkring														
Alecta	738,0	12,5	158,1	1,0	10,2	765,4	12,1	233,5	2,1	10,6	11 900,7	19,1	10 262,9	18,2
AMF Pension	994,3	16,8	168,8	1,1	13,6	603,7	9,5	99,6	0,9	8,3				
Folksam	464,0	7,9	1 980,8	13,1	8,9	631,4	10,0	1 452,6	13,3	10,5	12 614,9	20,3	10 263,8	18,2
FL För Grupp	0,2	0,0			0,0	16,9	0,3			0,2	345,9	0,6	361,7	0,6
Folksam Liv	253,9	4,3	1 380,9	9,1	5,3	266,4	4,2	722,8	6,6	4,6	5 264,4	8,5	4 558,3	8,1
KPA Livförs			1,4	0,0	0,0			12,8	0,1	0,0	804,9	1,3	831,4	1,5
KPA Pension	209,9	3,6	598,5	3,9	3,6	348,1	5,5	717,1	6,6	5,7	5 891,0	9,5	4 221,0	7,5
SparLiv	0,0	0,0			0,0						308,8	0,5	291,4	0,5
Förenade Liv	3,8	0,1			0,1	3,1	0,0			0,0	470,7	0,8	404,6	0,7
FL För Koll	3,8	0,1			0,1	3,1	0,0			0,0	327,8	0,5	360,3	0,6
FL För. Liv											143,0	0,2	44,3	0,1
Handelsbankskonc.	777,1	13,2	6 536,4	43,1	19,3	1 101,0	17,4	5 481,7	50,4	22,2	9 827,8	15,8	9 191,4	16,3
SHB Liv	143,1	2,4	853,0	5,6	3,1	158,6	2,5	819,6	7,5	3,2				
SPP Liv	634,1	10,7	5 683,4	37,5	16,2	942,5	14,9	4 662,2	42,8	19,0	9 827,8	15,8	9 191,4	16,3
Holmia Liv	3,5	0,1			0,0	4,3	0,1			0,1	25,8	0,0	20,0	0,0
LRF Liv			1,6	0,0	0,0			4,4	0,0	0,0	236,9	0,4	284,6	0,5
Länsförsäkringar	541,6	9,2	1 579,6	10,4	9,4	783,8	12,4	711,8	6,5	11,5	5 280,6	8,5	5 485,2	9,7
LF Liv	540,5	9,2	1 579,6	10,4	9,4	783,7	12,4	711,8	6,5	11,5	5 240,2	8,4	5 466,7	9,7
SvBr Liv	1,1	0,0			0,0	0,1	0,0			0,0	40,4	0,1	18,5	0,0
Moderna Liv	0,1	0,0	0,1	0,0	0,0	45,3	0,7	0,0	0,0	0,6	0,2	0,0		
Nordea-koncernen	94,8	1,6	136,0	0,9	1,5	98,6	1,6	84,5	0,8	1,4	1 467,0	2,4	1 344,6	2,4
Nordea Liv I	94,8	1,6	136,0	0,9	1,5	97,1	1,5	84,5	0,8	1,4	1 467,0	2,4	1 344,6	2,4
Nordea LivII	0,0	0,0			0,0	1,5	0,0			0,0				
Robur Förs	11,8	0,2			0,2	8,0	0,1			0,1				
S E B	455,2	7,7	920,8	6,1	7,4	503,0	7,9	468,7	4,3	7,4	5 067,6	8,1	4 868,5	8,6
SEB TL 2c	0,1	0,0			0,0						9,6	0,0		
SEB TL Fond	4,0	0,1			0,1	3,7	0,1			0,1				
SEB TL Nya	397,8	6,7	919,4	6,1	6,6	455,0	7,2	467,2	4,3	6,8	1 842,3	3,0	1 634,3	2,9
SEB TL Gamla	53,3	0,9	1,4	0,0	0,7	44,2	0,7	1,5	0,0	0,6	3 215,7	5,2	3 234,2	5,7
SalusAnsvar	16,5	0,3	2,2	0,0	0,2	15,9	0,3	1,5	0,0	0,2	469,0	0,8	452,7	0,8
SalusAn Gr	10,5	0,2			0,1	11,3	0,2			0,2	95,1	0,2	85,5	0,2
SalusAn Liv	6,0	0,1	2,2	0,0	0,1	4,6	0,1	1,5	0,0	0,1	373,9	0,6	367,2	0,7
Skandiakoncernen	1 803,0	30,5	3 672,5	24,2	29,2	1 766,5	27,9	2 344,0	21,5	27,0	14 875,0	23,9	13 890,7	24,6
Skandia Liv	1 803,0	30,5	3 672,5	24,2	29,2	1 766,5	27,9	2 321,4	21,3	26,9	14 875,0	23,9	13 890,7	24,6
SkandiaLink								22,7	0,2	0,0				
AÄP	1,3	0,0	0,5	0,0	0,0	0,4	0,0	0,4	0,0	0,0	5,7	0,0	6,1	0,0
SUMMA	5 905,0	100,0	15 157,3	100,0	100,0	6 330,4	100,0	10 882,8	100,0	100,0	62 241,9	100,0	56 475,3	100,0

Nyteckning										Premieinkomst				
Bolagsgrupper Bolag	2000.10.01-2001.09.30					2001.10.01-2002.09.30					2000.10.01-2001.09.30		2001.10.01-2002.09.30	
	Årlig premie MSEK	Engångspremie %	Engångspremie MSEK	Marknadsandel %	TOTALT %	Årlig premie MSEK	Engångspremie %	Engångspremie MSEK	Marknadsandel %	TOTALT %	MSEK	%	MSEK	%
Fondförsäkring														
AMF Pension	114,3	1,6	12,7	0,1	1,3	113,9	2,0	13,5	0,2	1,7	7 951,3	14,0	7 193,3	14,3
Danica Fond	86,9	1,2	574,6	3,9	1,7	179,0	3,1	351,5	4,1	3,2	735,3	1,3	599,6	1,2
Folksam	456,2	6,3	181,0	1,2	5,5	241,3	4,2	135,0	1,6	3,9	2 795,1	4,9	3 972,7	7,9
Folksam LO	203,4	2,8			2,3	59,0	1,0			0,9	1 599,1	2,8	2 520,8	5,0
FolksamFond	244,2	3,4	180,3	1,2	3,0	169,2	3,0	134,7	1,6	2,8	1 186,2	2,1	1 084,1	2,1
KPA Fond	8,6	0,1	0,7	0,0	0,1	13,1	0,2	0,3	0,0	0,2	9,8	0,0	367,8	0,7
Handelsbankskonc.	1 380,0	19,2	1 661,5	11,2	17,8	1 007,0	17,6	1 124,1	13,0	17,0	8 956,3	15,8	8 000,3	15,9
SHB Liv	432,4	6,0	1 498,5	10,1	6,7	288,4	5,0	651,7	7,5	5,4	6 042,3	10,6	5 003,3	9,9
SPPLiv Fond	947,6	13,2	163,1	1,1	11,1	718,6	12,5	472,4	5,5	11,6	2 914,0	5,1	2 997,0	5,9
KP Fond	22,1	0,3	13,4	0,1	0,3	7,7	0,1	4,7	0,1	0,1	38,5	0,1	6,7	0,0
LF Fondliv	525,3	7,3	566,6	3,8	6,7	432,6	7,5	316,2	3,7	7,0	3 580,2	6,3	3 177,7	6,3
Moderna Liv						0,8	0,0	1,8	0,0	0,0			95,0	0,2
Nordea-koncernen	114,8	1,6	1 924,2	13,0	3,5	95,4	1,7	945,1	10,9	2,9	2 740,1	4,8	1 714,5	3,4
Nordea LivII	0,3	0,0	0,1	0,0	0,0	19,6	0,3	35,7	0,4	0,4	24,2	0,0	122,7	0,2
Nordea LivSF	114,5	1,6	1 924,1	13,0	3,5	75,8	1,3	909,3	10,5	2,5	2 715,9	4,8	1 591,8	3,2
Robur Förs	703,9	9,8	3 750,5	25,4	12,5	479,8	8,4	2 122,0	24,5	10,5	9 749,3	17,2	7 547,5	15,0
SEB TL Fond	1 333,6	18,6	2 824,3	19,1	18,7	1 183,1	20,6	1 524,6	17,6	20,2	9 918,9	17,5	8 399,5	16,7
SkandiaLink	2 449,7	34,1	3 262,7	22,1	32,0	1 991,5	34,7	2 071,3	23,9	33,3	10 346,4	18,2	9 672,4	19,2
Banco Fond						1,3	0,0	50,3	0,6	0,1			53,1	0,1
SUMMA	7 186,8	100,0	14 771,6	100,0	100,0	5 733,5	100,0	8 660,2	100,0	100,0	56 811,5	100,0	50 432,3	100,0

Källa: Finansinspektionens blankett P2
Sveriges Försäkringsförbund

Nyteckning, premier (försäljning av nya försäkringar)

Livförsäkring

Exklusive PPM.

Källa: Finansinspektionens blankett P2

Sveriges Försäkringsförbund

Period: 2001.10.01 - 2002.09.30

Försäkringsgrenar	Traditionell livförsäkring				Fondförsäkring				Summan av Traditionell livförsäkring och Fondförsäkring					
	Årlig premie		Engångspremie		Årlig premie		Engångspremie		Årlig premie			Engångspremie		
	MSEK	%	MSEK	%	MSEK	%	MSEK	%	MSEK	%	*	MSEK	%	*
Tjänstepensionsförsäkring														
<i>Konkurrensutsatt</i>	4826	48	7163	44	3601	63	1535	18	8427	53	-1	8698	35	-20
<i>Ej konkurrensutsatt</i>	2778	28	5220	32	15				2793	18	73	5220	21	14
Privat pensionsförsäkring	277	3	240	1	405	7	118	1	682	4	-15	357	1	-35
Kapitalförsäkring	745	7	3463	22	1727	30	7007	81	2472	16	-24	10470	42	-43
Grupplivförsäkring														
<i>Tjänste</i>	42		13						42		-48	13		834
<i>Privat</i>	126	1	4						126	1	49	4		163
Ouppsägbar sjuk- och olyckfallsförsäkring														
Individuell														
<i>Tjänste</i>	177	2							177	1	-1			
<i>Privat</i>	31								31		-27			-77
Grupp														
<i>Tjänste</i>	1031	10							1031	7	475			-100
<i>Privat</i>	36								36		-34			
Totalt	10069	100	16102	100	5748	100	8660	100	15817	100	7	24763	100	-28

* = procentuell förändring från föregående år

Livförsäkring

Nyteckning, TOTALT, Marknadsandelar

Konkurrensutsatt affär

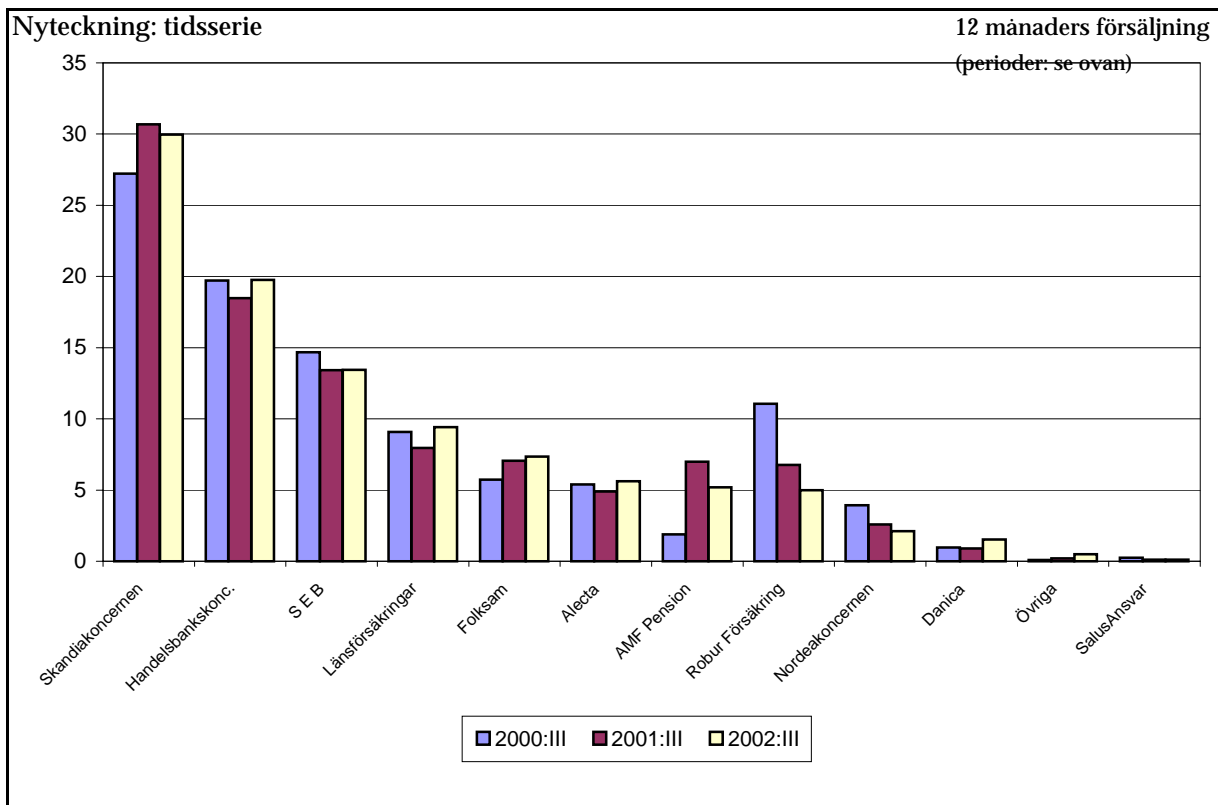
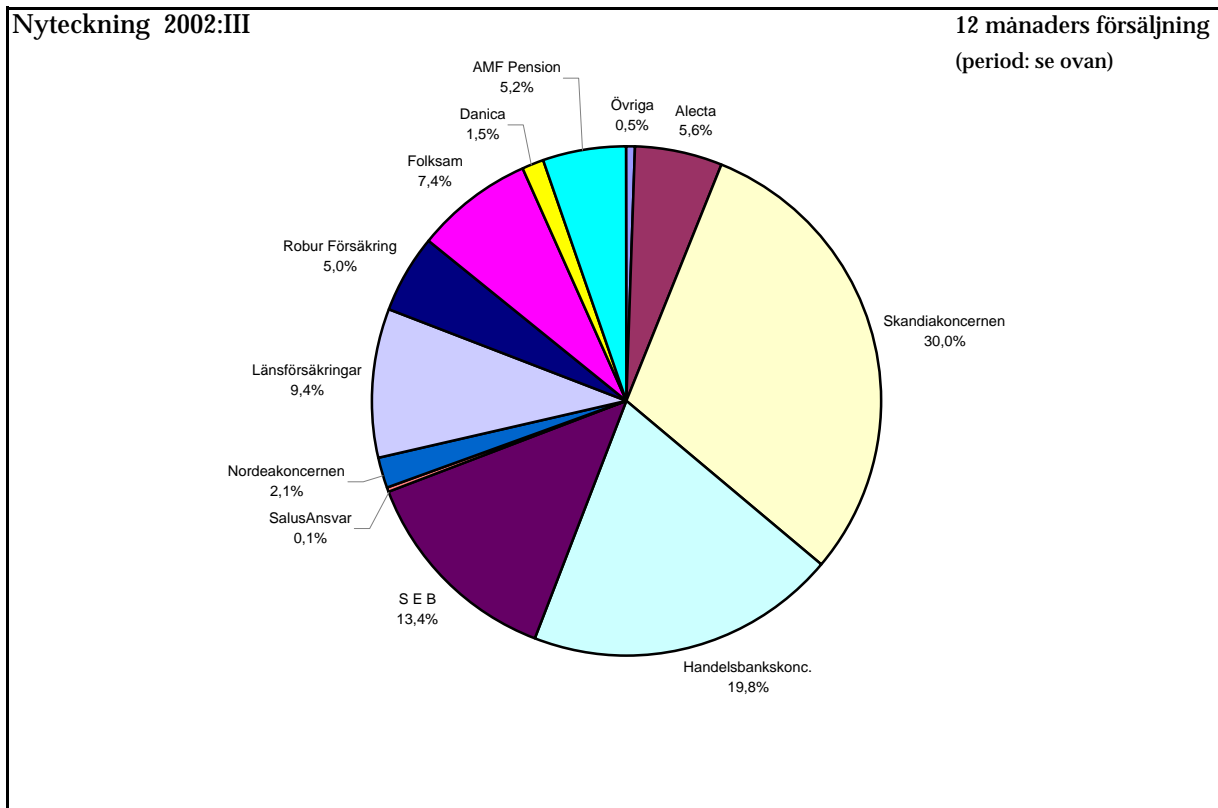
Källa: tabell sidan 6

(uppgifterna är baserade på premier för nya försäkringar)

2000:III = 1999.10.01 - 2000.09.30

2001:III = 2000.10.01 - 2001.09.30

2002:III = 2001.10.01 - 2002.09.30

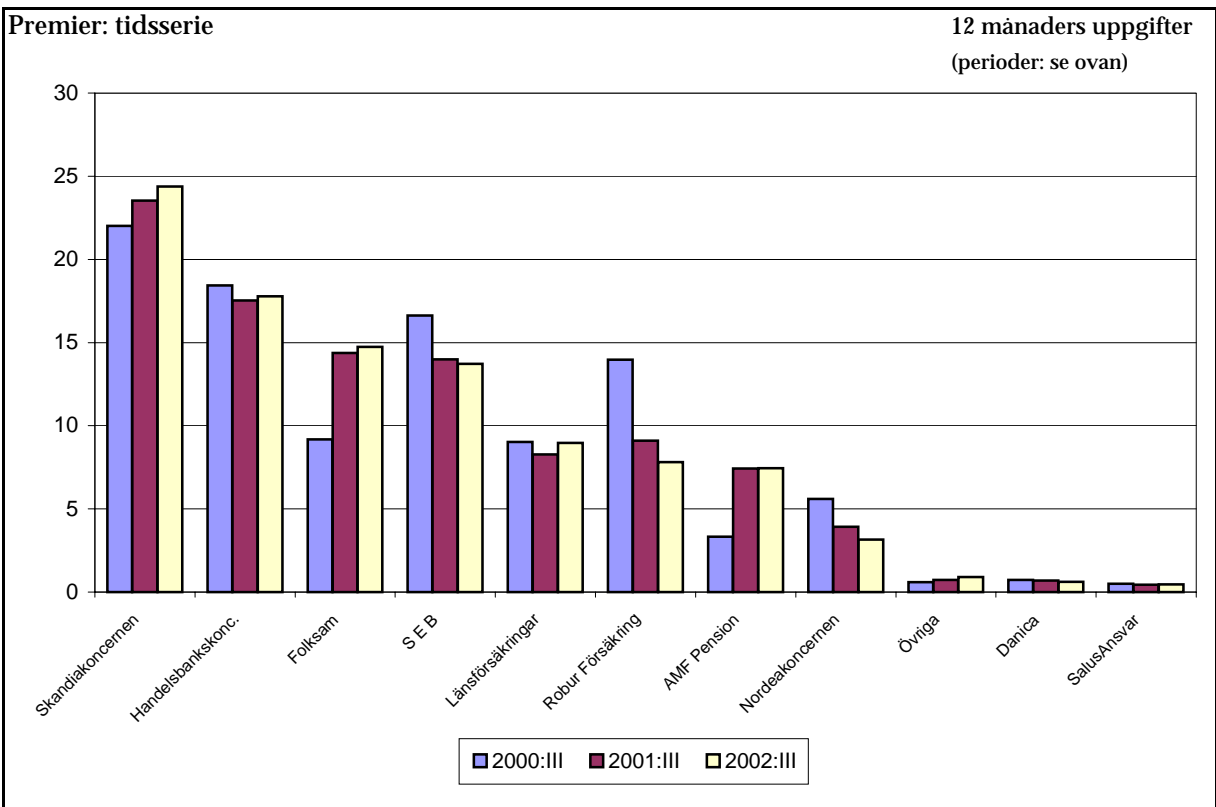
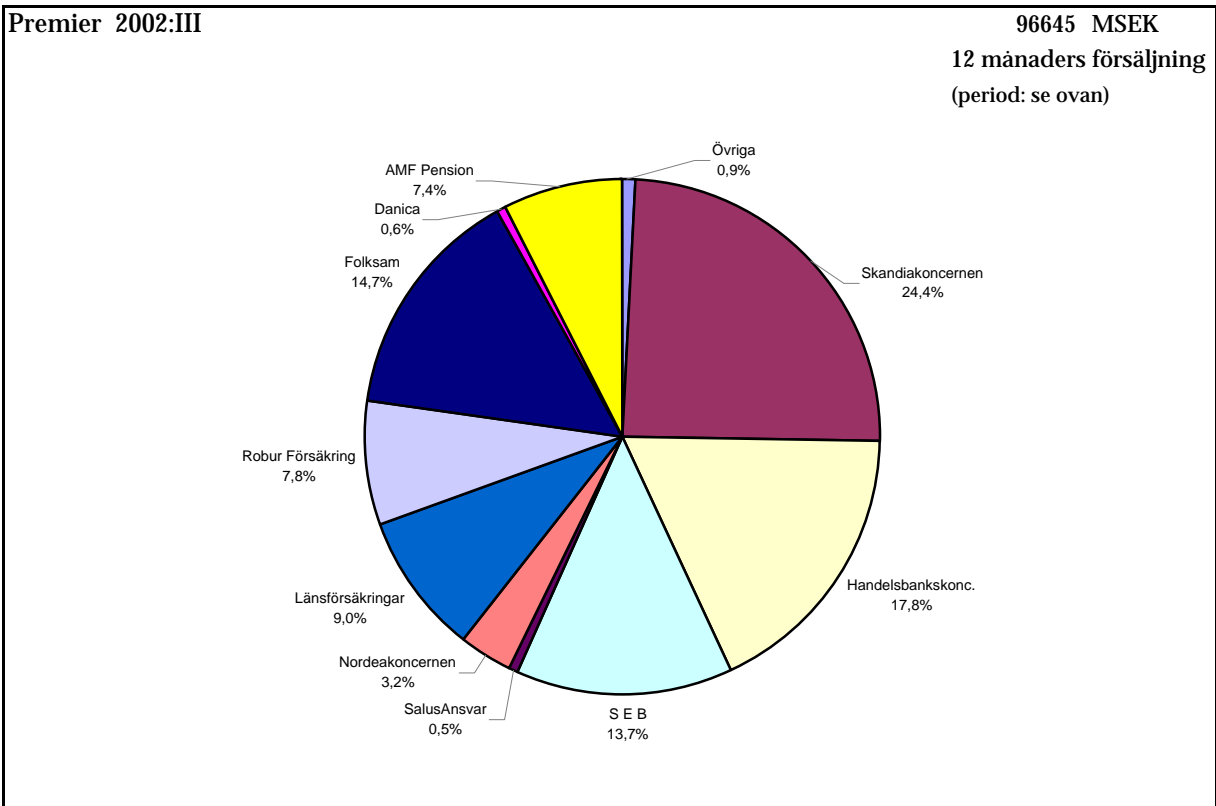


Marknadsandelar, totalt, beräknas schablonmässigt som sammanvägning mellan årlig premie och engångspremie för bolaget i % av motsvarande för samtliga bolag. Sammanvägning: $10 * \text{Årlig premie} + \text{Engångspremie}$.

Livförsäkring Marknadsandelar

Premier: totalt premieinflöde för både gamla och nya försäkringar. Konkurrensutsett affär.
Källa: tabell sid 6, kolum längst till höger.

2000:III = 1999.10.01 - 2000.09.30
2001:III = 2000.10.01 - 2001.09.30
2002:III = 2001.10.01 - 2002.09.30



Liv- och Skadeförsäkring

2001:III = 2000.10.01 - 2001.09.30

2002:III = 2001.10.01 - 2002.09.30

Premieinkomst (MSEK) Livförsäkring, exklusive PPM.

Bolagstyp	2001:III		2002:III	
	Livförsäkrings- rörelsen	%	Livförsäkrings- rörelsen	%
(1) Traditionella livförsäk.bolag	50 341	41,8	46 212	42,7
(2) Fondförsäkringsbolag	42 794	35,6	38 018	35,1
(3) Trad- och Fondförs.bolag	14 018	11,6	12 414	11,5
(4) Avtalsförsäkringsbolag	13 219	11,0	11 703	10,8
Totalt	120 372	100	108 347	100

Inbetalda premier (MSEK) Skadeförsäkring

	2001:III	2002:III	Föränd.%
(5) Individuellt tecknade förs.	37 312	42 346	13,5
(6) Avtalsförsäkringar	5 186	5 273	1,7
(7) Skadeförsäkring i livbolagen*	317	308	-2,8
Totalt	42 815	47 927	11,9

* Livbolagens skadeförsäkringsrörelse omfattar kort sjuk- och olycksfallsförsäkring

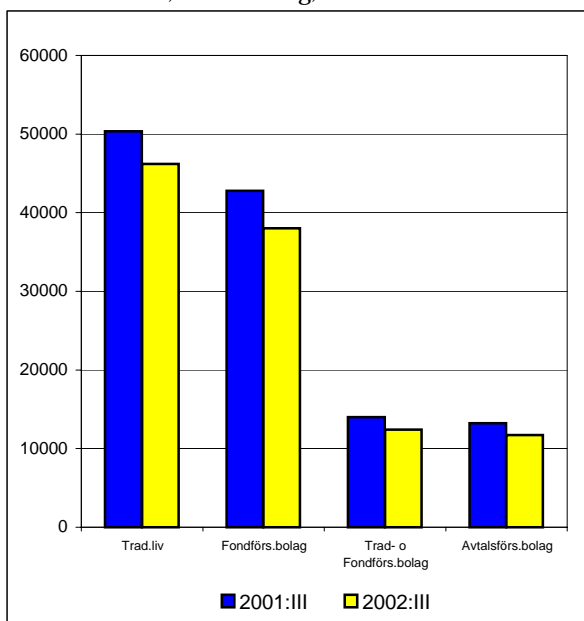
Avtalsförsäkringar	2001:III	2002:III	Föränd.%
Avgångsbid (AGB)	416	50	-88,0
Sjuk o olycksf (AGS)	4 669	5 141	10,1
Tryggh.för. vid (TFA)	101	82	-18,8
Totalt	5 186	5 273	1,7

Premier, totalt hela branschen (MSEK)

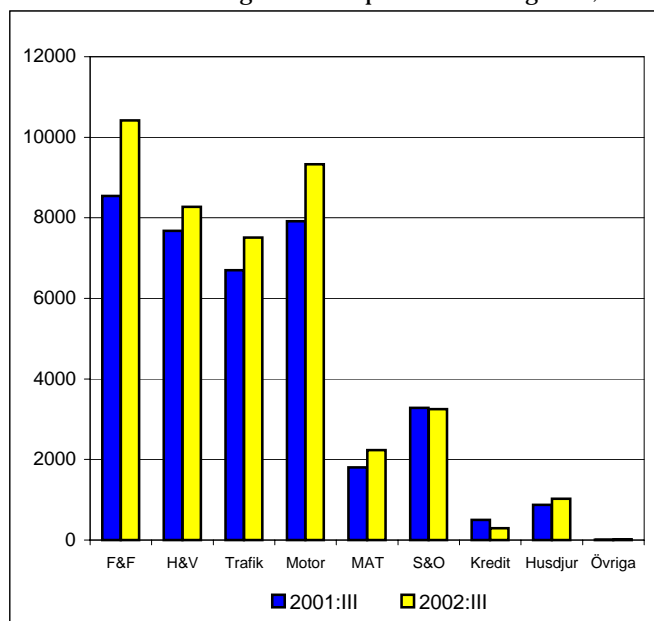
MSEK	2001:III	2002:III	Föränd.%
(1) Traditionella livförsäk.bolag	50 341	46 212	-8,2
(2) Fondförsäkringsbolag	42 794	38 018	-11,2
(3) Trad- och Fondförs.bolag	14 018	12 414	-11,4
(4) Avtalsförs, liv	13 219	11 703	-11,5
(5) Skadeförs, individ. teckn.	37 312	42 346	13,5
(6) Avtalsförs, skade	5 186	5 273	1,7
(7) Skadeförsäkring i livbolagen	317	308	-2,8
Summa	163 187	156 274	-4,2

Förkortningar på vissa verksamhetsgrenar
 F&F: Företag- och Fastighet
 H&V: Hem- och Villa
 MAT: Fartyg, Transport och Luftfart
 S&O: Sjuk- och Olycksfall

Premieinkomst, livförsäkring, MSEK

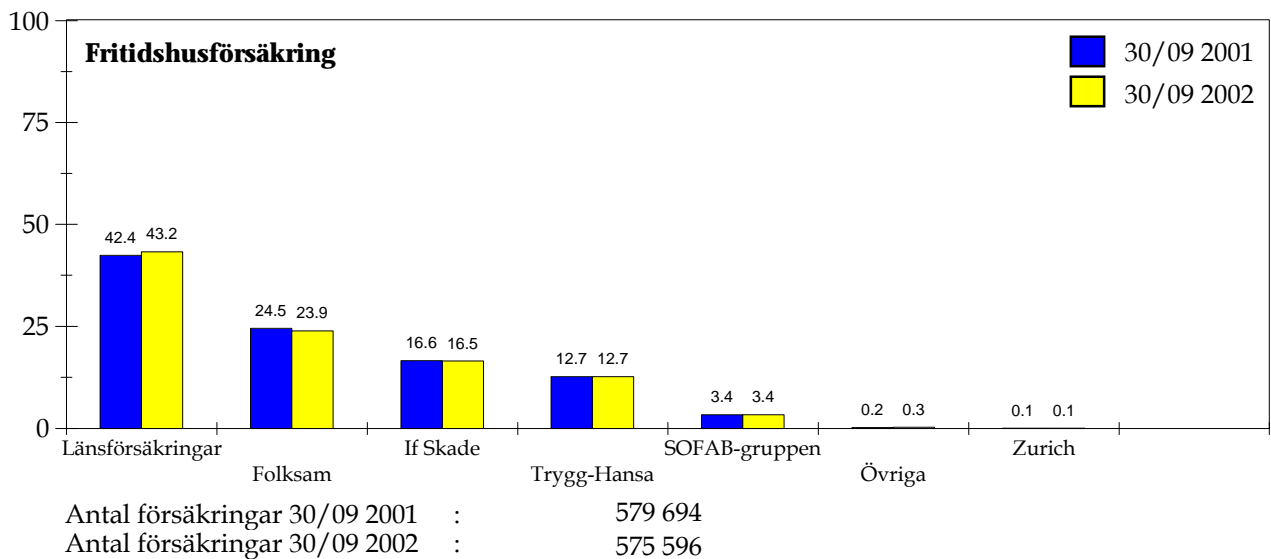
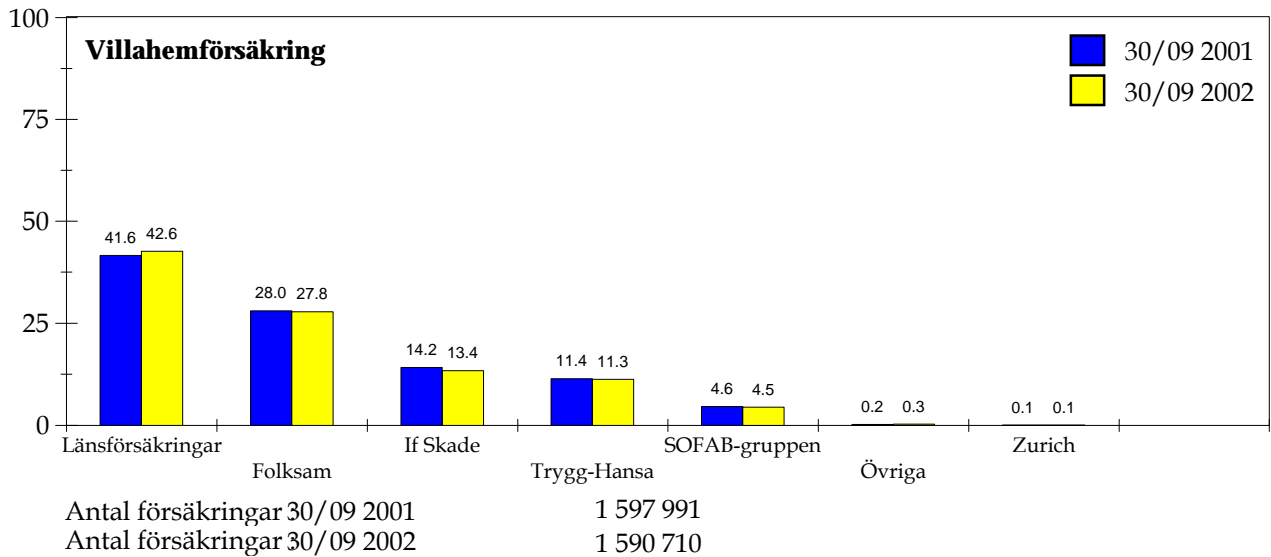
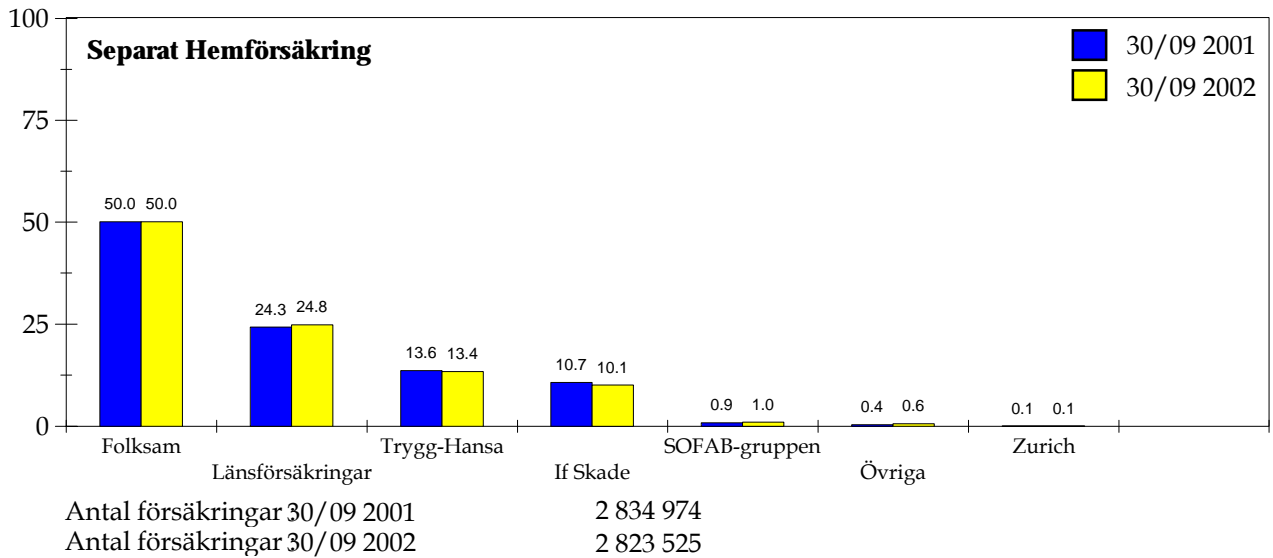


Inbetalda premier, skadeförsäkring, individuellt tecknade försäkringar fördelat på verksamhetsgrenar, MSEK



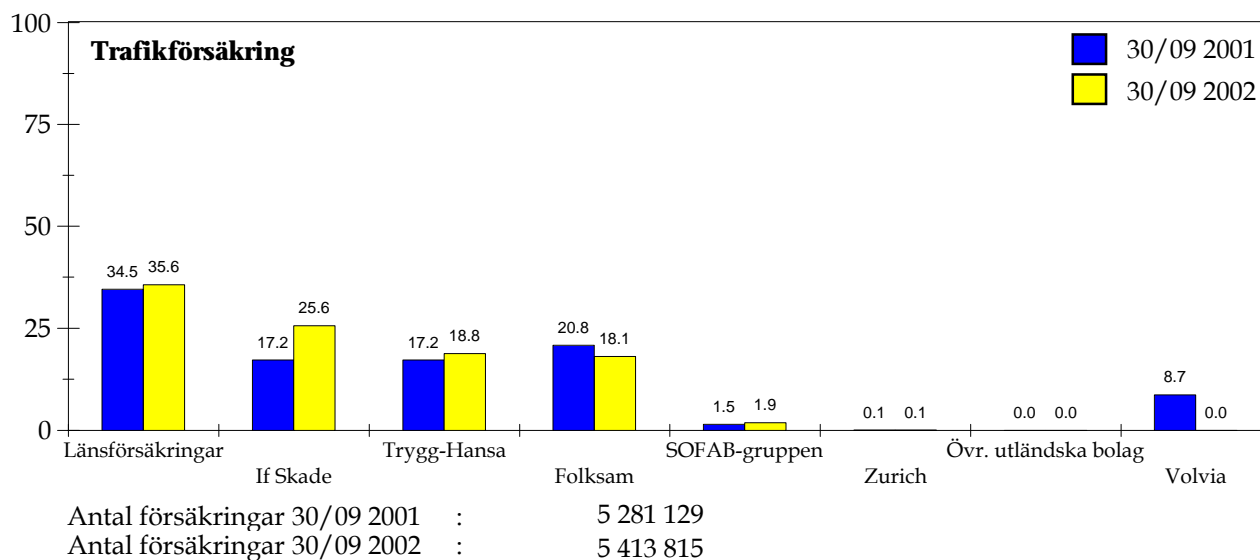
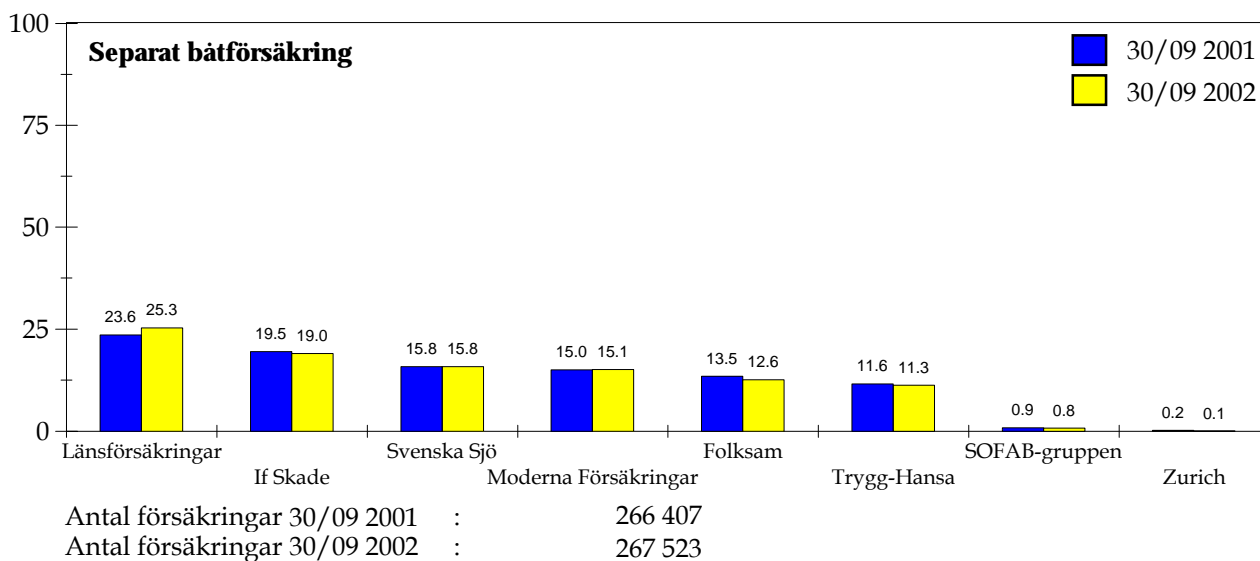
Skadeförsäkring

Skadeförsäkringsbolagens marknadsandelar - antalet försäkringar



Skadeförsäkring

Skadeförsäkringsbolagens marknadsandelar - antalet försäkringar

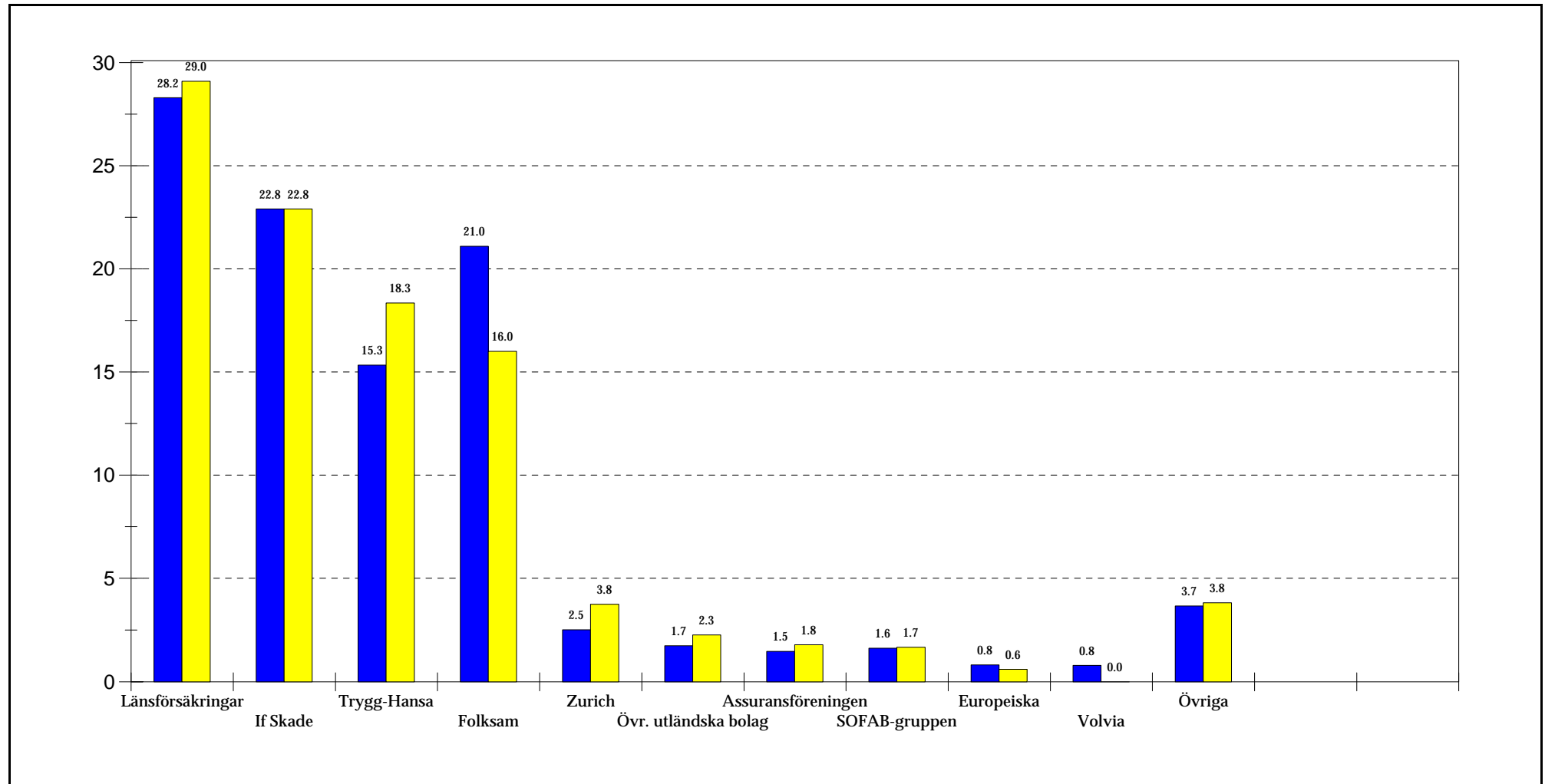
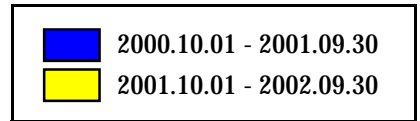


Skadeförsäkring

Inbetalda premier inom skadeförsäkring, exkl. avtalsförsäkringsbolag

Direkt affär i Sverige, MSEK

	2000.10.01 - 2001.09.30	2001.10.01 - 2002.09.30	Förändr. %
Inbetalda premier	37312.3	42345.7	13.5

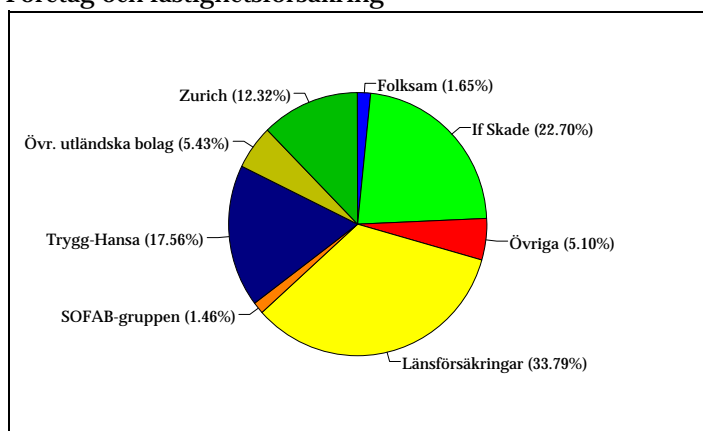


Skadeförsäkring

Marknadsandelar inom vissa försäkringsgrenar, baserade på inbetalda premier

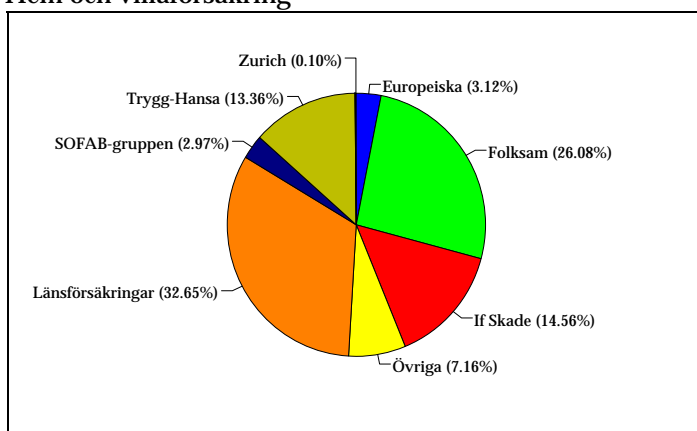
Period: 2001.10.01 - 2002.09.30

Företag och fastighetsförsäkring



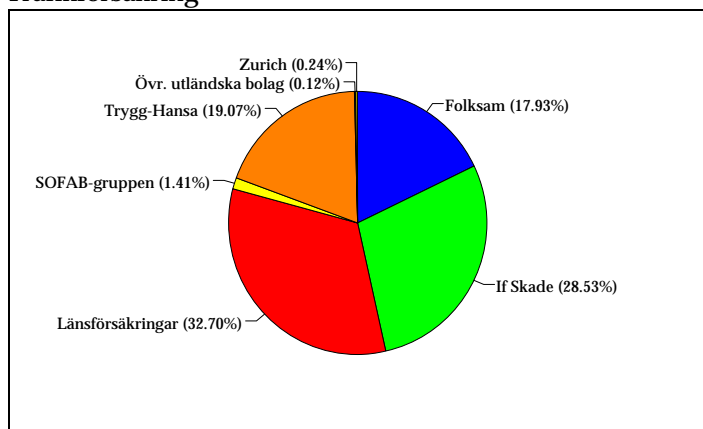
Inbetalda premier MSEK: 10420.0

Hem och villaförsäkring



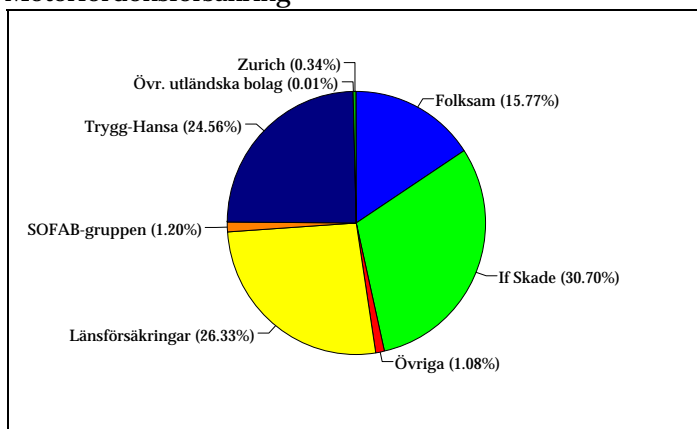
Inbetalda premier MSEK: 8273.7

Trafikförsäkring



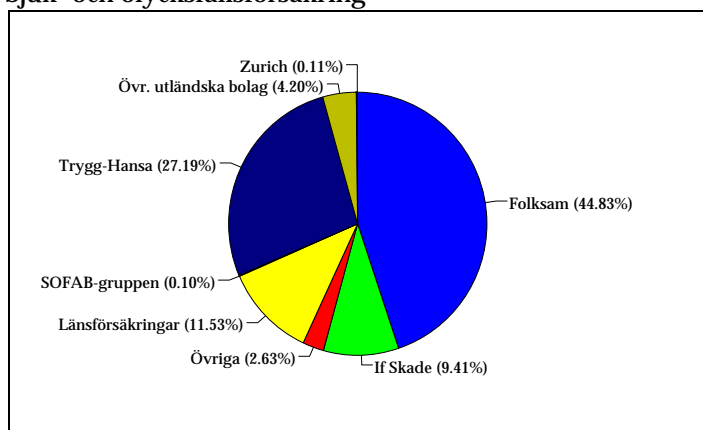
Inbetalda premier MSEK: 7507.8

Motorfordonsförsäkring



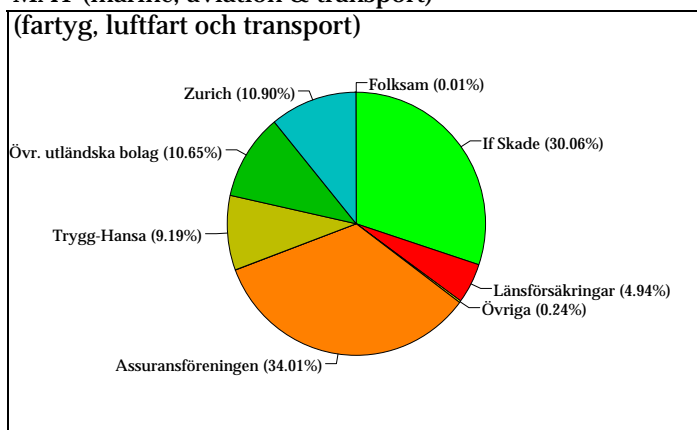
Inbetalda premier MSEK: 9329.5

Sjuk- och olycksfallsförsäkring



Inbetalda premier MSEK: 3252.4

MAT (marine, aviation & transport)



Inbetalda premier MSEK: 2232.7

Källa: Finansinspektionens blankett P1S
2002-11-12 P1S R4

Gemensamma NYCKELTAL i försäkringsbolagens årsredovisningar																
SKADEFÖRSÄKRINGSBOLAG 2000 och 2001																
Koncern/Bolag	2000				Svensk försäkring				2001				Svensk försäkring			
	Koncernen/Bolaget				Koncernen/Bolaget				Koncernen/Bolaget				Koncernen/Bolaget			
	Avkastn.	Soliditet	Effektiv.	Effektivitetsmått					Avkastn.	Soliditet	Effektiv.	Effektivitetsmått				
	Räntabilitet								Räntabilitet							
	på justerat								på justerat							
	konsolide-	Justerad	Konsolide-	TKP	SKP	DKP	TKP		konsolide-	Justerad	Konsolide-	TKP	SKP	DKP	TKP	
	ringskapital	soliditet	ringsgrad	netto	netto	netto	netto		ringskapital	soliditet	ringsgrad	netto	netto	netto	netto	
Aktsam	--	--	--	--	88,0	14,0	102,0		--	--	--	--				
Moderna Försäkringar	-	32,4	279,0	141,4	n 92,9	27,8	120,7	b	0,7	35,5	199,1	110,6	n 60,3	27,9	88,2	
Brandkontoret	--	--	--	--	62,5	53,7	116,2		--	--	--	--	62,3	56,7	119,0	
Folksam	--	--	70,1	110,6	89,2	15,0	104,2	1)	--	--					1)	
Holmia	--	--	--	--	89,0	17,0	106,0		--	--	--	--				
If Skadeförs	-8,2	--	45,0	111,0	n --	--	--	b					n --	--	--	
Länsförsäkringsgruppen	--	26,9	235,2	115,0	95,1	23,1	118,2		--	--						
SAFE	--	81,0	--	--	50,0	58,0	108,0		--	--	37,0	--	44,0	66,0	110,0	
SveLand	--	--	--	--	82,0	24,0	106,0		--	--	--	--	89,0	23,0	112,0	
Trygg-Hansa AB	--	--	50,0	115,9	90,9	19,8	110,8		--	--	35,0	112,5	92,8	18,0	110,7	
Ej redovisade nyckeltal markeras med --																
b: brutto, n: netto																
SKP: Skadekostnadsprocent			1) exkl. kreditförsäkring													
DKP: Driftskostnadsprocent			2) beräknar ej nyckeltal för													
TKP: Totalkostnadsprocent			enbart Sverige													

Kommentar:
 De nya redovisningsreglerna i ÅRFL ocf FFFS 1996:29 innebär att effektivitetsmåten tas fram för egen räkning och inkluderar mottagen återförsäkring. I de fall effektivitetsmåten redovisas enligt tidigare modell framgår det av tabellens sista kolumn.
 De nya redovisningsreglerna innebär också att kostnader för skadereglering flyttas från DKP till SKP.

Kvartalsstatistik

Tabeller och diagram bygger på uppgifter försäkringsbolagen lämnar till Finansinspektionen och till Försäkringsförbundet. **Uppgifterna avser bolagens svenska affär.** Vissa tabeller återkommer inte varje kvartal utan endast en eller ett par gånger per år.

Statistiken kan skilja sig från Finansinspektionens (FI) statistik i vissa tabeller bland annat p g a att vissa captivebolag och lokala försäkringsbolag inte rapporterar till Försäkringsförbundet. Kapitalplaceringar redovisas av FI endast för bolag med en placering överstigande 3 miljarder kronor; förbundet har inte någon sådan gräns.

Livförsäkringsbolagens **kollektiva konsolidering** redovisas endast för verksamheter där allt överskott går tillbaka till försäkringstagarna. I de fall marknadsvärden inte har gått att få fram i tabellerna över **Kapitalplaceringar** t ex för vissa direktlån och aktier har bokförda värden angivits. Viss osäkerhet råder beträffande marknadsvärderingen av fastigheter beroende på när värderingen senast skett för respektive fastighet.

Nyteckning inom liv- och fondförsäkring: För att räknas som nytecknad försäkring skall den vara såväl beviljad som löst, d v s första premien skall vara betald. Försäkringen medräknas i den första period då båda dessa förutsättningar är uppfyllda.

Premieinkomst omfattar all premiebetalning från såväl nytecknade som äldre livförsäkringar. Uppgiften ingår i beskrivningen av kontantflödet mellan branschen och omvärlden.

Redovisande bolag:

Kapitalplaceringar (sid 2-3) samt **Livbolagens kollektiva konsolidering** (sid 4-5): redovisande bolag anges i anslutning till resp. tabell.

Nyteckning inom livförsäkring samt **Inbetalda premier, livbolag** (sid 6-10): samtliga bolag redovisade i tabell på sid 7.

Inbetalda premier, skadebolag (sid 11): samtliga bolag redovisade i anslutning till tabell sid 3 med direkt affär i Sverige, hela SOFAB-gruppen samt följande utländska bolag: ACE, AIG, Zürich, Reliance och Sampo.

Marknadsandelar, skadebolag (sid 12 - 13): samtliga bolag redovisade i anslutning till tabell sid 3 med verksamhet inom resp. försäkringsgren, Svenska Sjö samt hela SOFAB-gruppen samt de ovan nämnda utländska bolagen.