

Försäkringsförbundets Kvartalsstatistik

Nr 2/2002 – 1a kvartalet 2002

R: anger att uppgifterna redovisas för rullande 12-månader

INNEHÅLL

A. Försäkringsbolagens placeringar

Livförsäkringsbolagen	2
Skadeförsäkringsbolagen	3

B. Livförsäkringsbolagens kollektiva konsolidering, återbärings-räntor och totalavkastning 4

C. Livförsäkringsbolagen

Marknadsandelar, Nyteckning TOTALT och Premieinkomst	6R
” uppdelat på traditionell liv och fondförsäkring	7R
Nyteckning, Försäkringsgrenar	8R
Marknadsandelar och förändring, Nyteckning ”Totalt”	9R
” Premieinkomst	10R

D. Premier, Liv- och Skadeförsäkring 11R

E. Skadeförsäkringsbolagen

Marknadsandelar: Bestånd	12
Marknadsandelar: Inbetalda premier	14R
Marknadsandelar för vissa försäkringsgrenar	15R
Antal anmälda skador	16

Information och redovisande bolag 17

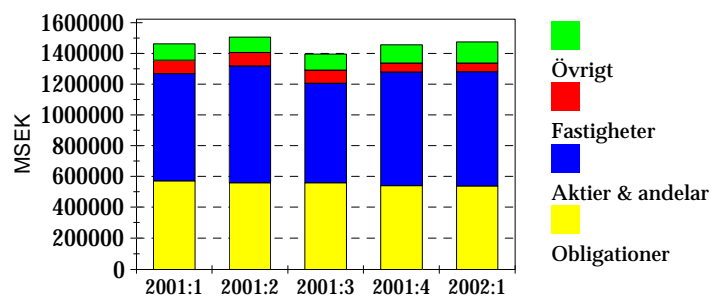
Redovisade uppgifter avser endast svensk försäkring och inte en koncerns utländska verksamhet.

VIKTIGT:

AFAs uppgifter skattas eftersom bolagen inte redovisar statistik till förbundet.

Livförsäkring

Livförsäkringsbolagens placeringar i marknadsvärden



Specifikation av Aktier & andelar, MSEK

	2001.03.31	2002.03.31	Förändring %
Svenska	407 669.2	466 369.3	14.4
Utländska	276 944.2	263 862.2	-4.7
TOTALT	684 613.4	730 231.5	6.7

Livförsäkringsbolagens placeringar i %

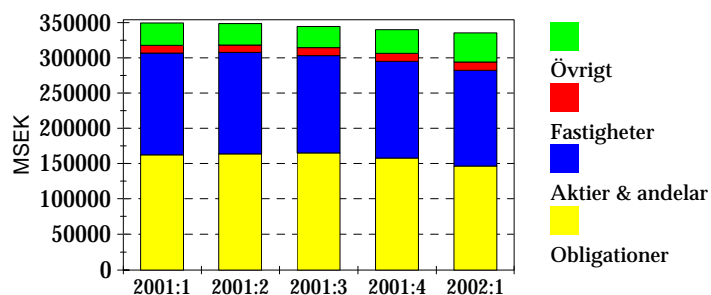
2002.03.31

Bolag	Obligationer	Aktier & andelar	Fastigheter	Övrigt 1)	Totalt (MSEK)	Förändring senaste kvartal, %	Förändring från årets början, %
TRADITIONELL LIVFÖRSÄKRING	41.0	42.5	3.9	12.5	914 427.3	2.0	2.0
AMF Pension	36.0	48.2	6.0	9.9	198 510.6	.4	.4
AÄP	44.1	49.6	4.8	1.5	312.6	-3.2	-3.2
FL För Grupp	61.6	.4	0.0	38.1	1 528.2	3.8	3.8
FL För Koll	48.2	42.5	0.0	9.3	1 897.0	-1.7	-1.7
FL För. Liv	54.1	33.6	0.0	12.2	2 048.1	-7.0	-7.0
Folksam Liv	52.6	34.3	6.2	6.9	54 325.4	4.0	4.0
Holmia Liv	42.6	0.0	0.0	57.4	44.9	.1	.1
KPA Livförs	52.8	28.3	11.9	7.0	2 943.5	16.9	16.9
KPA Pension	57.5	19.6	0.0	22.8	17 363.6	77.5	77.5
LF Liv	41.5	45.5	5.3	7.7	91 920.5	-.7	-.7
LRF Liv	28.2	59.4	0.0	12.4	586.5	-6.8	-6.8
Netviq Liv	0.0	31.2	0.0	68.8	49.0	6.8	6.8
Nordea Liv I	39.6	35.9	6.6	17.8	15 072.6	-1.1	-1.1
SAFE Liv	0.0	0.0	0.0	100.0	10.1		
SalusAn Gr	39.8	16.8	0.0	43.4	231.9	-5.9	-5.9
SalusAn Liv	57.7	40.9	0.0	1.4	5 773.0	-2.6	-2.6
SEB TL Nya	71.4	22.5	0.0	6.1	8 411.2	3.6	3.6
SEB TL Gamla	45.1	33.4	8.1	13.4	160 835.5	-2.2	-2.2
Skandia Liv	36.8	47.2	.3	15.7	265 879.4	4.4	4.4
SparLiv	57.0	34.0	0.0	9.0	7 269.0	5.0	5.0
SPP Liv	40.9	44.4	0.0	14.7	79 389.1	-.5	-.5
SvBr Liv	60.9	0.0	0.0	39.1	25.7	.0	.0
FONDFÖRSÄKRING	.5	97.2	0.0	2.3	174 416.6	2.2	2.2
AMF Fond	0.0	97.6	0.0	2.4	2 348.5	16.7	16.7
Danica Fond	0.0	99.2	0.0	.8	1 670.2	5.7	5.7
Folksam LO	0.0	99.4	0.0	.6	3 729.7	34.9	34.9
FolksamFond	0.0	98.8	0.0	1.2	4 383.4	3.0	3.0
KP Fond	0.0	94.2	0.0	5.8	188.2	17.2	17.2
KPA Fond	0.0	59.0	0.0	41.0	999.4	49.0	49.0
LF Fondliv	.3	99.5	0.0	.2	17 505.6	1.8	1.8
Robur Förs	0.0	94.2	0.0	5.8	43 228.3	-.5	-.5
SEB TL Fond	.3	99.2	0.0	.5	49 858.3	-.5	-.5
SkandiaLink	1.6	97.6	0.0	.8	42 862.7	2.9	2.9
SPPLiv Fond	0.0	95.4	0.0	4.6	7 642.3	12.4	12.4
AVTALSFÖRSÄKRING	45.6	44.5	6.0	3.9	327 487.0	-1.6	-1.6
AFA Liv	44.1	49.4	3.3	3.2	8 594.1	0.0	0.0
Alecta	45.6	44.4	6.1	3.9	318 892.9	-1.6	-1.6
TRADITIONELL- & FONDFÖRS.	21.2	67.9	.9	10.0	37 995.9	87.5	87.5
Nordea LivII	33.2	30.2	0.0	36.7	308.5	1.3	1.3
SHB Liv	21.1	68.2	.9	9.8	37 687.5	88.8	88.8
ÖVRIGA							
Gerling	50.0	23.9	.4	25.7	341.3	69.4	69.4
PPM	0.0	99.9	0.0	.1	27.0	-25.3	-25.3
TOTALT	36.7	50.2	3.8	9.3	1 454 695.1	2.4	2.4

1) Övrigt inkluderar: Korta placeringar (Kassa och banktillgodohavanden, Penningmarknadsinstrument, Repor som bruttoredovisats) samt Lån (Direktlån, Livförsäkringslån och Spärrkonto hos riksbanken).

Skadeförsäkring

Skadeförsäkringsbolagens placeringar i marknadsvärden



Specifikation av Aktier & andelar, MSEK

	2001.03.31	2002.03.31	Förändring %
Svenska	85 325.1	84 120.1	-1.4
Utländska	56 996.7	49 714.6	-12.8
TOTALT	142 321.8	133 834.7	-6.0

Skadeförsäkringsbolagens placeringar i %

2002.03.31

Bolag/Bolagsgrupper	Obligationer	Aktier & andelar	Fastigheter	Övrigt 1)	Totalt (MSEK)	Förändring senaste kvartal, %	Förändring från årets början, %
AFA	54.7	39.9	3.6	1.8	152 218.0	0.0	0.0
AMFK	53.3	42.1	0.0	4.6	642.1	-2.4	-2.4
Anticimex	11.3	0.0	0.0	88.7	146.2	9.4	9.4
Assuransföreningen	50.9	32.2	4.6	12.3	1 554.2	-2.2	-2.2
BrandfVerket	18.1	65.6	14.7	1.6	841.8	1.3	1.3
Brandkontoret	9.6	43.9	32.6	13.9	1 922.3	.9	.9
Europeiska	22.4	.9	0.0	76.7	227.5	9.9	9.9
Folksam	52.2	12.0	4.8	31.1	17 392.8	-3.8	-3.8
FPG	54.1	40.8	0.0	5.0	11 567.7	.9	.9
GAR-BO	30.3	21.0	0.0	48.7	61.0	7.6	7.6
Göta-Lejon	0.0	38.6	0.0	61.4	31.1	22.9	22.9
If Skade	45.3	15.9	.3	38.5	40 522.7	-1.3	-1.3
Järnv.män	90.1	0.0	0.0	9.9	5.2	0.0	0.0
LRF	36.4	47.2	0.0	16.4	1 024.6	7.2	7.2
Länsförsäkringar	26.7	54.2	9.2	9.9	43 135.1	1.1	1.1
Moderna Försäkringar	8.1	36.9	.1	54.9	531.2	-4.5	-4.5
S E B	0.0	0.0	0.0	100.0	163.4	0.0	0.0
SafeInt	54.6	23.1	0.0	22.4	221.8	12.3	12.3
SalusAnsvar	67.9	5.5	0.0	26.5	360.4	-6.1	-6.1
Sirius Inter	36.9	35.0	.1	28.0	11 305.1	-13.6	-13.6
Skandiakoncernen	1.3	89.4	0.0	9.3	28 432.5	-5.1	-5.1
SOFAB-gruppen	35.7	39.2	8.2	16.9	403.1	5.0	5.0
StErik	0.0	0.0	0.0	100.0	110.6	14.3	14.3
Telia	51.4	0.0	0.0	48.6	221.3	-.3	-.3
Trygg-Hansa	54.1	21.8	.3	23.8	18 505.0	-2.7	-2.7
TOTALT	43.9	40.4	3.4	12.3	331 546.6	-1.3	-1.3

Länsförsäkringar:

Länsförsäkringar Sak
Länsbolagen
AGRIA
Stockholm Re
WASA Sak AB
WASA Garanti
WASA Inter
WASA Sak Specialf. AB
Svenska Brand

If Skade (konc):

Dial
If Skadeförsäkring
If Rese
AFA:
AFA Sjuk
AFA Trygg
SOFAB-gruppen
Kapitalplaceringar: endast
SOFAB o SveLand

Folksam (konc):

Folksam Sak
Folksam Inter
Svenska Konsumentförs.
Trygg-Hansa:
Aktsam
Holmia
Suecia
Trygg-Hansa

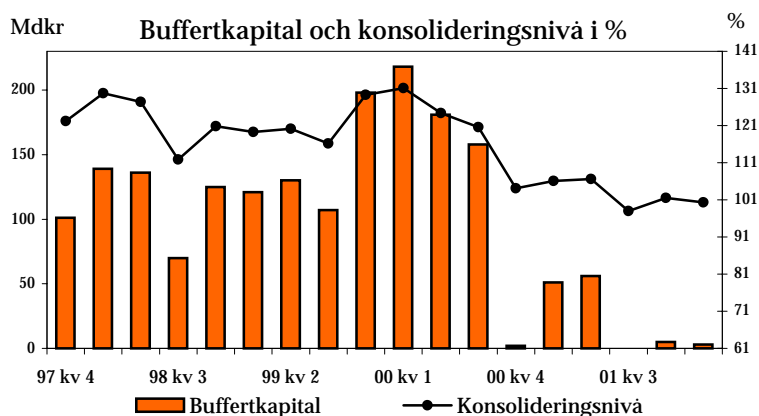
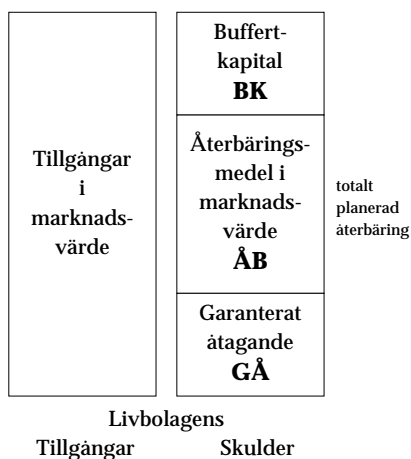
1) Övrigt inkluderar: Korta placeringar (Kassa och banktillgodohavande, Penningmarknadsinstrument) samt Lån (Direktlån, Livförsäkringslån och Spärrkonto hos riksbanken).

Källa: Finansinspektionens blankett P1A

2002-05-24 P1A R2

Livförsäkring

Kollektiv konsolidering



Bolag	Livförsäkring med återbäringsgrunder			
	Buffertkapital		Konsolideringsnivå	
	MSEK		%	
	01.12	02.03	01.12	02.03
AMF Pension	10 500	11 900	105,8	106,4
AÄP	106	94	148,6	142,7
FL För Koll	380	375	211,8	210,3
FL För. Liv	22	28	166,7	180,0
Folksam Liv	-2 613	-3 145	94,8	93,7
KPA Pension	-644	-809	93,6	94,1
LF Liv	-2 118	-3 366	97,8	96,5
Nordea Liv I	-30	-379	99,8	97,5
SalusAn Liv	81	-56	101,4	99,1
SEB TL Nya	230	-132	103,1	98,3
SEB TLGamla	-4 681	-6 691	97,1	95,8
Skandia Liv	8 294	1 727	103,5	100,7
SparLiv	-563	-681	91,9	90,1
SPP Liv	6 145	3 889	108,5	105,2
TOTALT	15 109	2 754	101,8	100,3
Alecta 1)	60 843	55 206	123,6	121,5

Kollektiv konsolidering

Buffertkapitalet, eller det s k kollektiva konsolideringskapitalet, är skillnaden mellan tillgångarnas marknadsvärde och summan av de garanterade åtagandena och återbäringsmedel i marknadsvärde.

Buffertkapitalet innehåller de medel som bolaget lagt undan som en buffert att användas om t ex återbäringsräntan under en period kommit att ligga något högre än den konstaterade avkastningen.

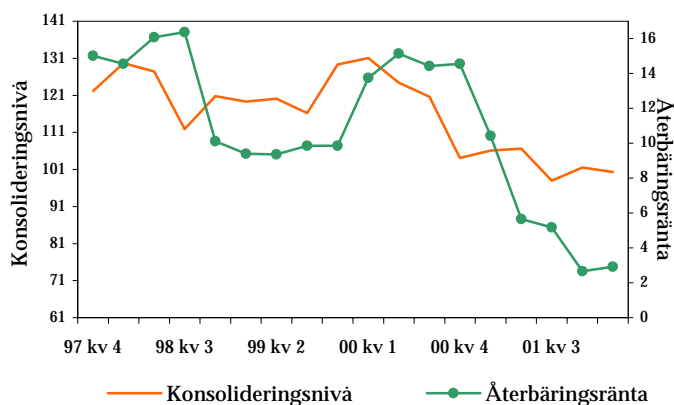
Med konsolideringsnivå avses den kollektiva konsolideringsgraden beräknad kring nivån 100.

Konsolideringsnivån definieras som kvoten, uttryckt i procent, mellan tillgångar i marknadsvärde och summan av återbäringsmedel i marknadsvärde (ÅB) och garanterade åtaganden (GÅ).

Förändringar i livförsäkringsbolagens kollektiva konsolidering måste ses mot bakgrund av att bolagens åtaganden generellt är mycket långsiktiga.

Uppgifterna per 01.12 och 02.03 är uppskattade, preliminära, värden.

1) Försäkringsbolaget Alecta fördelar överskottet enligt andra principer än övriga bolag.



Livförsäkring

Återbäringsräntor och totalavkastning

Bolag	Återbäringsräntor i % före skatt och före generella kostnader					
	Årsbasis					2002 maj
	1998	1999	2000	2001	2002	
AMF Pension	19,6	16,2				
Avtalspension SAF-LO			25,5	10,4	3,5	3,5
AMF Privat, ITPK			16,5	9,7	3,5	3,5
Folksam Liv						
Sparande före 1992-12	22,1	9,0	18,7	4,6	1,0	1,0
Sparande fr o m 1992-12	22,1	9,0	18,7	4,6	1,0	1,0
Tecknade fr o m 1997-12	12,3	9,0	18,7	4,6	1,0	1,0
Sparande fr o m 2001-09-25				3,0	3,0	3,0
KPA Pension	12,3	9,3				
Sparande före 1999-12-31			17,9	6,2	3,0	3,0
Sparande fr o m 1999-12-31			13,3	6,2	3,0	3,0
LF Liv		11,5	16,9	4,8	3,0	3,0
Wasa Liv	12,6					
LF Liv	13,0					
Nordea Liv I	14,5	9,5	13,3	6,8	3,0	3,0
SalusAn Liv						
Sparande fr o m 1992-11	11,7	7,8	11,4	5,6	3,0	3,0
Sparande före 1992-11	11,7	7,8	11,4	5,6	3,0	3,0
SEB TL Nya	12,2	7,0	11,5	6,7	3,0	3,0
SEB TL Gamla						
Sparande t o m 1992-11-01	22,2	7,0	18,5	6,7	3,0	3,0
Sparande från 1992-11-01	22,2	7,0	18,5	6,7	3,0	3,0
SHB	14,0	11,3	13,5	5,8		
Skandia Liv						
Sparande före 1997-03-12	14,4	9,8	17,8	7,9	4,0	4,0
Sparande fr o m 1997-03-13	14,4	9,8	17,8	7,9	4,0	4,0
Sparande fr o m 1998-05-13	11,3	9,8	17,8	7,9	4,0	4,0
Sparande fr o m 2000-01-01			10,5	7,9	4,0	4,0
Sparande fr o m 2000-11-01			10,5	7,2	4,0	4,0
SparLiv	14,0	15,0	22,2			
Sparande före 2001-09-25				4,6	1,0	1,0
Sparande fr o m 2001-09-25				3,0	3,0	3,0
SPP Liv	13,5	7,5	10,9	5,8	3,0	3,0
Genomsnitt	15,3	9,6	16,0	6,3	2,9	2,9

Återbäringsräntor

Genom att förränta de försäkrades tillgodohavanden med den s k återbäringsräntan för-delas överskott till försäkrings-tagarna. Normalt fördelas inte alla tillgångsvärden varför en buffert i form av ej fördelade tillgångsvärden uppstår, s k kollektiv konsolidering.

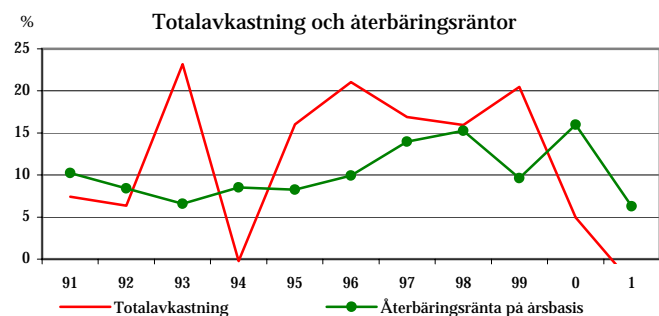
Återbäringsräntan fastställs genom att bolaget gör en prognos om framtida kapitalavkastning. Dessutom ska den kollektiva konsolideringen beaktas genom att återbäringsräntan sätts högre vid en kollektiv konsolideringsnivå som ligger över de fastställda gränserna. På motsvarande sätt bör återbäringsräntan sänkas vid låg kollektiv konsolideringsnivå.

Det nedre diagrammet på föregående sida visar sambandet mellan konsolideringsnivå och återbäringsränta.

Totalavkastning

Totalavkastning utgörs av direktavkastning på och värdeförändring av bolagens tillgångar. Definitionen bygger på en branschgemensam rekommendation.

Bolag	Totalavkastning på tillgångar %		
	1999	2000	2001
Alecta	20,0	6,2	-1,0
AMF Pension	23,6	8,7	-3,5
Folksam Liv	20,0	-1,0	-4,3
KPA Livförs	22,2	-0,9	-3,8
KPA Pension	24,8	-6,7	-0,9
LF Liv	17,2	0,4	-4,3
Nordea Liv I	19,0	5,1	-5,1
SalusAn Gr		3,3	-6,1
SalusAn Liv	22,8	-1,7	-4,5
SEB TL Nya	18,9	2,1	-5,3
SEB TL Gamla	18,6	3,6	-3,5
SHB	21,6	0,2	-2,1
Skandia Liv	22,2	7,6	-3,1
SparLiv	19,9	-0,6	-6,4
SPP Liv	19,1	3,3	-2,8
Genomsnitt	20,5	4,9	-2,8



Källa: Bolagens Återbäringsränta och Årsredovisningar

Livförsäkring

Nyteckning, premier (försäljning av nya försäkringar) inom livförsäkring (individuell- och gruppörsäkring) samt sjuk- och olycksfallsförsäkring.

Premieinkomst, totalt premieinflöde för både gamla och nya försäkringar

TOTALT marknadsandel baseras på premier och beräknas schablonmässigt som sammanvägning av årlig premie

och engångspremie för bolaget i % av motsvarande för samtliga bolag.

Sammanvägning av årlig premie och engångspremie = 10 * Årlig premie + Engångspremie

Konkurrensutsatta Bolagsgrupper Bolag	Nyteckning									Premieinkomst				
	2000.04.01-2001.03.31					TOTALT					2000.04.01-2001.03.31		2001.04.01-2002.03.31	
	Årlig premie	Engångspremie	Marknadsandel			Årlig premie	Engångspremie	Marknadsandel			MSEK	%	MSEK	%
MSEK	%	MSEK	%	%	MSEK	%	MSEK	%	%	MSEK	%	MSEK	%	
AFA											1 243,8	1,2	1 469,0	1,4
Alecta	511,5	4,3	149,7	0,4	3,4	1 339,0	9,8	96,4	0,4	8,5				
AMF Pension	626,3	5,3	130,2	0,4	4,1	1 004,6	7,4	166,2	0,7	6,4	6 068,0	5,7	7 939,6	7,7
AMF Fond	86,9	0,7	13,8	0,0	0,6	122,4	0,9	13,6	0,1	0,8	494,4	0,5	1 879,1	1,8
AMF Pension	539,4	4,6	116,5	0,3	3,6	882,3	6,5	152,6	0,7	5,6	5 573,6	5,2	6 060,5	5,8
Danica	90,2	0,8	712,3	2,0	1,0	118,7	0,9	431,3	1,9	1,0	855,6	0,8	610,6	0,6
Folksam	803,6	6,8	2 708,5	7,4	7,0	949,7	7,0	1 460,4	6,4	6,9	14 345,8	13,4	14 251,7	13,8
FL För Grupp	0,2	0,0			0,0	0,3	0,0			0,0	311,4	0,3	381,3	0,4
Folksam Liv	224,4	1,9	1 525,0	4,2	2,4	293,4	2,2	930,9	4,1	2,4	5 469,3	5,1	4 632,6	4,5
Folksam LO	132,1	1,1			0,9	111,3	0,8			0,7	1 039,9	1,0	1 890,1	1,8
FolksamFond	280,1	2,4	259,1	0,7	2,0	200,0	1,5	125,5	0,5	1,3	1 125,1	1,0	1 198,6	1,2
KPA Fond	1,8	0,0	2,0	0,0	0,0	20,7	0,2	0,6	0,0	0,1	3,3	0,0	370,7	0,4
KPA Livförs								6,2	0,0	0,0	807,2	0,8	828,5	0,8
KPA Pension	165,0	1,4	922,5	2,5	1,7	324,1	2,4	397,3	1,7	2,3	5 268,1	4,9	4 653,1	4,5
SparLiv	0,0	0,0			0,0						321,6	0,3	296,9	0,3
Förenade Liv	2,5	0,0	3,4	0,0	0,0	2,9	0,0			0,0	466,5	0,4	464,8	0,4
FL För Koll	2,5	0,0	3,4	0,0	0,0	2,9	0,0			0,0	341,3	0,3	363,1	0,4
FL För. Liv											125,2	0,1	101,7	0,1
Handelsbankskonc.	2 181,1	18,5	8 643,9	23,7	19,8	2 302,6	16,9	7 347,5	32,1	19,1	18 550,0	17,3	18 615,0	18,0
SHB Liv	669,1	5,7	3 557,8	9,7	6,6	502,7	3,7	1 762,1	7,7	4,3	6 969,1	6,5	5 666,6	5,5
SPP Liv	540,5	4,6	4 868,2	13,3	6,7	908,9	6,7	5 117,1	22,4	8,9	9 508,0	8,9	9 588,3	9,3
SPPLiv Fond	971,6	8,3	217,8	0,6	6,4	891,0	6,5	468,3	2,0	5,9	2 072,8	1,9	3 360,1	3,2
Holmia	3,6	0,0			0,0	3,1	0,0			0,0	24,1	0,0	12,3	0,0
KP Fond	24,5	0,2	9,3	0,0	0,2	6,8	0,0	8,6	0,0	0,0	53,4	0,0	10,6	0,0
LRF			2,2	0,0	0,0			4,6	0,0	0,0	80,8	0,1	305,2	0,3
Länsförsäkringar	1 061,3	9,0	2 688,9	7,4	8,6	1 109,4	8,2	1 297,6	5,7	7,8	8 653,9	8,1	8 971,9	8,7
LF Fondliv	596,8	5,1	814,3	2,2	4,4	433,2	3,2	381,7	1,7	3,0	3 405,1	3,2	3 594,6	3,5
LF Liv	464,0	3,9	1 874,6	5,1	4,2	675,4	5,0	915,9	4,0	4,8	5 224,4	4,9	5 347,4	5,2
SvBr Liv	0,5	0,0			0,0	0,8	0,0			0,0	24,3	0,0	29,9	0,0
Netviq	0,3	0,0	0,0	0,0	0,0	0,0	0,0	0,1	0,0	0,0	0,3	0,0	0,4	0,0
Nordeakoncernen	209,1	1,8	3 084,9	8,5	3,4	172,8	1,3	1 375,0	6,0	2,0	4 940,6	4,6	3 598,7	3,5
Merita Liv	122,9	1,0	2 942,0	8,1	2,7	91,0	0,7	1 249,8	5,5	1,4	3 599,7	3,4	2 038,5	2,0
Nordea Liv I	86,2	0,7	142,9	0,4	0,7	70,0	0,5	101,1	0,4	0,5	1 339,6	1,2	1 466,0	1,4
Nordea LivII						11,8	0,1	24,1	0,1	0,1	1,3	0,0	94,1	0,1
Robur Försäkring	730,1	6,2	5 610,8	15,4	8,4	572,4	4,2	2 626,1	11,5	5,3	11 110,2	10,4	8 737,0	8,4
S E B	1 647,2	14,0	4 825,4	13,2	13,8	1 847,1	13,6	2 631,1	11,5	13,3	15 718,3	14,6	14 109,3	13,6
SEB TL 2c	0,1	0,0			0,0						26,4	0,0		
SEB TL Fond	1 383,0	11,8	4 109,0	11,3	11,6	1 274,4	9,4	1 870,4	8,2	9,2	10 876,1	10,1	9 040,0	8,7
SEB TL Nya	227,8	1,9	713,5	2,0	1,9	513,3	3,8	759,0	3,3	3,7	1 407,9	1,3	1 900,6	1,8
SEB TLGamla	36,2	0,3	2,9	0,0	0,2	59,4	0,4	1,7	0,0	0,4	3 408,0	3,2	3 168,7	3,1
SalusAnsvar	15,1	0,1	1,4	0,0	0,1	20,5	0,2	2,8	0,0	0,1	488,0	0,5	452,7	0,4
SalusAn Gr	5,1	0,0			0,0	13,6	0,1			0,1	103,8	0,1	85,4	0,1
SalusAn Liv	10,0	0,1	1,4	0,0	0,1	6,8	0,1	2,8	0,0	0,0	384,1	0,4	367,4	0,4
Skandiakoncernen	3 860,1	32,8	7 923,0	21,7	30,2	4 160,0	30,6	5 433,2	23,7	29,6	24 710,9	23,0	24 076,3	23,2
Skandia Liv	1 366,5	11,6	3 672,0	10,1	11,2	1 944,8	14,3	2 824,1	12,3	14,0	14 072,5	13,1	14 123,6	13,6
SkandiaLink	2 493,7	21,2	4 251,1	11,6	18,9	2 215,2	16,3	2 609,1	11,4	15,6	10 638,3	9,9	9 952,7	9,6
Änke- o Pupillkassan	1,0	0,0	0,4	0,0	0,0	0,7	0,0	0,2	0,0	0,0	6,3	0,0	5,7	0,0
SAMTLIGA	11 767,5	100,0	36 494,4	100,0	100,0	13 610,4	100,0	22 881,2	100,0	100,0	107 316,4	100,0	103 630,8	100,0
Traditionell	4 523,8	38,4	14 927,5	40,9	39,0	7 191,2	52,8	12 048,6	52,7	52,8	55 073,3	51,3	55 187,6	53,3
Fond	7 243,7	61,6	21 567,0	59,1	61,0	6 419,2	47,2	10 832,5	47,3	47,2	52 243,0	48,7	48 443,1	46,7
Ej konkurrensutsatta														
Alecta	1 475,4	99,8	3 831,7	100,0	99,8	2 395,8	99,3	3 552,6	100,0	99,4	11 124,7	100,0	9 140,0	100,0
KP Fond	3,5	0,2			0,2	15,8	0,7			0,6				
Myndigheter														
PPM						677,2	100,0	1,5	100,0	100,0			38 004,5	100,0

Källa: Finansinspektionens blankett P2

Sveriges Försäkringsförbund

Livförsäkring

Nyteckning, premier (försäljning av nya försäkringar) inom livförsäkring (individuell- och gruppörsäkring) samt sjuk- och olycksfallsförsäkring. Premiainkomst, totalt premiinflöde för både gamla och nya försäkringar, exklusive PPM.

TOTALT marknadsandel baseras på premier och beräknas schablonmässigt som sammanvägning av årlig premie och engångspremie för bolaget i % av motsvarande för samtliga bolag.

Sammanvägning av årlig premie och engångspremie = 10 * Årlig premie + Engångspremie

Nyteckning										Premieinkomst				
Bolagsgrupper Bolag	2000.04.01-2001.03.31					2001.04.01-2002.03.31					2000.04.01-2001.03.31		2001.04.01-2002.03.31	
	Årlig premie MSEK	Engångspremie %	Engångspremie MSEK	Marknadsandel %	TOTALT %	Årlig premie MSEK	Engångspremie %	Engångspremie MSEK	Marknadsandel %	TOTALT %	MSEK	%	MSEK	%
Traditionell livförsäkring														
AFA Liv											1 243,8	1,9	1 469,0	2,3
Alecta	511,5	11,3	149,7	1,0	8,8	1 339,0	18,6	96,4	0,8	16,1	11 124,7	16,8	9 140,0	14,2
AMF Pension	539,4	11,9	116,5	0,8	9,2	882,3	12,3	152,6	1,3	10,7	5 573,6	8,4	6 060,5	9,4
Folksam	389,6	8,6	2 447,4	16,4	10,5	617,8	8,6	1 334,4	11,1	8,9	12 177,5	18,4	10 792,4	16,8
FL För Grupp	0,2	0,0			0,0	0,3	0,0			0,0	311,4	0,5	381,3	0,6
Folksam Liv	224,4	5,0	1 525,0	10,2	6,3	293,4	4,1	930,9	7,7	4,6	5 469,3	8,3	4 632,6	7,2
KPA Livförs								6,2	0,1	0,0	807,2	1,2	828,5	1,3
KPA Pension	165,0	3,6	922,5	6,2	4,3	324,1	4,5	397,3	3,3	4,3	5 268,1	8,0	4 653,1	7,2
SparLiv	0,0	0,0			0,0						321,6	0,5	296,9	0,5
Förenade Liv	2,5	0,1	3,4	0,0	0,0	2,9	0,0			0,0	466,5	0,7	464,8	0,7
FL För Koll	2,5	0,1	3,4	0,0	0,0	2,9	0,0			0,0	341,3	0,5	363,1	0,6
FL För Liv											125,2	0,2	101,7	0,2
Handelsbankskonc.	866,0	19,1	5 800,6	38,9	24,0	1 048,9	14,6	5 855,8	48,6	19,5	9 508,0	14,4	9 588,3	14,9
SHB Liv	139,7	3,1	932,2	6,2	3,9	140,0	1,9	738,6	6,1	2,5				
SPP Liv	540,5	11,9	4 868,2	32,6	17,1	908,9	12,6	5 117,1	42,5	16,9	9 508,0	14,4	9 588,3	14,9
SPPLiv Fond	185,8	4,1	0,1	0,0	3,1									
Holmia Liv	3,6	0,1			0,1	3,1	0,0			0,0	24,1	0,0	12,3	0,0
LRF Liv			2,2	0,0	0,0			4,6	0,0	0,0	80,8	0,1	305,2	0,5
Länsförsäkringar	464,5	10,3	1 874,6	12,6	10,8	676,2	9,4	915,9	7,6	9,1	5 248,8	7,9	5 377,3	8,4
LF Liv	464,0	10,3	1 874,6	12,6	10,8	675,4	9,4	915,9	7,6	9,1	5 224,4	7,9	5 347,4	8,3
SvBr Liv	0,5	0,0			0,0	0,8	0,0			0,0	24,3	0,0	29,9	0,0
Netviq Liv	0,3	0,0	0,0	0,0	0,0	0,0	0,0	0,1	0,0	0,0	0,3	0,0	0,4	0,0
Nordeakoncernen	86,2	1,9	142,9	1,0	1,7	70,7	1,0	101,1	0,8	1,0	1 340,9	2,0	1 466,0	2,3
Nordea Liv I	86,2	1,9	142,9	1,0	1,7	70,0	1,0	101,1	0,8	1,0	1 339,6	2,0	1 466,0	2,3
Nordea LivII						0,6	0,0			0,0	1,3	0,0		
Robur Förs	8,1	0,2			0,1	7,6	0,1			0,1				
S E B	269,5	6,0	716,4	4,8	5,7	576,8	8,0	760,7	6,3	7,8	4 842,2	7,3	5 069,3	7,9
SEB TL 2c	0,1	0,0			0,0						26,4	0,0		
SEB TL Fond	5,3	0,1			0,1	4,0	0,1			0,0				
SEB TL Nya	227,8	5,0	713,5	4,8	5,0	513,3	7,1	759,0	6,3	7,0	1 407,9	2,1	1 900,6	3,0
SEB TLGamla	36,2	0,8	2,9	0,0	0,6	59,4	0,8	1,7	0,0	0,7	3 408,0	5,1	3 168,7	4,9
SalusAnsvar	15,1	0,3	1,4	0,0	0,3	20,5	0,3	2,8	0,0	0,2	488,0	0,7	452,7	0,7
SalusAn Gr	5,1	0,1			0,1	13,6	0,2			0,2	103,8	0,2	85,4	0,1
SalusAn Liv	10,0	0,2	1,4	0,0	0,2	6,8	0,1	2,8	0,0	0,1	384,1	0,6	367,4	0,6
Skandia Liv	1 366,5	30,2	3 672,0	24,6	28,8	1 944,8	27,0	2 824,1	23,4	26,5	14 072,5	21,3	14 123,6	22,0
AÄP	1,0	0,0	0,4	0,0	0,0	0,7	0,0	0,2	0,0	0,0	6,3	0,0	5,7	0,0
SUMMA	4 523,8	100,0	14 927,5	100,0	100,0	7 191,2	100,0	12 048,6	100,0	100,0	66 198,1	100,0	64 327,6	100,0

Nyteckning										Premieinkomst				
Bolagsgrupper Bolag	2000.04.01-2001.03.31					2001.04.01-2002.03.31					2000.04.01-2001.03.31		2001.04.01-2002.03.31	
	Årlig premie MSEK	Engångspremie %	Engångspremie MSEK	Marknadsandel %	TOTALT %	Årlig premie MSEK	Engångspremie %	Engångspremie MSEK	Marknadsandel %	TOTALT %	MSEK	%	MSEK	%
Fondförsäkring														
AMF Fond	86,9	1,2	13,8	0,1	0,9	122,4	1,9	13,6	0,1	1,6	494,4	0,9	1 879,1	3,9
Danica Fond	90,2	1,2	712,3	3,3	1,7	118,7	1,8	431,3	4,0	2,2	855,6	1,6	610,6	1,3
Folksam	413,9	5,7	261,1	1,2	4,7	331,9	5,2	126,1	1,2	4,6	2 168,3	4,2	3 459,3	7,1
Folksam LO	132,1	1,8			1,4	111,3	1,7			1,5	1 039,9	2,0	1 890,1	3,9
FolksamFond	280,1	3,9	259,1	1,2	3,3	200,0	3,1	125,5	1,2	2,8	1 125,1	2,2	1 198,6	2,5
KPA Fond	1,8	0,0	2,0	0,0	0,0	20,7	0,3	0,6	0,0	0,3	3,3	0,0	370,7	0,8
Handelsbankskonc.	1 315,2	18,2	2 843,3	13,2	17,0	1 253,7	19,5	1 491,8	13,8	18,7	9 041,9	17,3	9 026,6	18,6
SHB Liv	529,4	7,3	2 625,6	12,2	8,4	362,7	5,7	1 023,5	9,4	6,2	6 969,1	13,3	5 666,6	11,7
SPPLiv Fond	785,8	10,8	217,7	1,0	8,6	891,0	13,9	468,3	4,3	12,5	2 072,8	4,0	3 360,1	6,9
KP Fond	24,5	0,3	9,3	0,0	0,3	6,8	0,1	8,6	0,1	0,1	53,4	0,1	10,6	0,0
LF Fondliv	596,8	8,2	814,3	3,8	7,2	433,2	6,7	381,7	3,5	6,3	3 405,1	6,5	3 594,6	7,4
Nordeakoncernen	122,9	1,7	2 942,0	13,6	4,4	102,2	1,6	1 273,9	11,8	3,1	3 599,7	6,9	2 132,7	4,4
Merita Liv	122,9	1,7	2 942,0	13,6	4,4	91,0	1,4	1 249,8	11,5	2,9	3 599,7	6,9	2 038,5	4,2
Nordea LivII						11,2	0,2	24,1	0,2	0,2			94,1	0,2
Robur Förs	722,0	10,0	5 610,8	26,0	13,6	564,8	8,8	2 626,1	24,2	11,0	11 110,2	21,3	8 737,0	18,0
SEB TL Fond	1 377,7	19,0	4 109,0	19,1	19,0	1 270,3	19,8	1 870,4	17,3	19,4	10 876,1	20,8	9 040,0	18,7
SkandiaLink	2 493,7	34,4	4 251,1	19,7	31,0	2 215,2	34,5	2 609,1	24,1	33,0	10 638,3	20,4	9 952,7	20,5
SUMMA	7 243,7	100,0	21 567,0	100,0	100,0	6 419,2	100,0	10 832,5	100,0	100,0	52 243,0	100,0	48 443,1	100,0

Källa: Finansinspektionens blankett P2
Sveriges Försäkringsförbund

Nyteckning, premier (försäljning av nya försäkringar)

Livförsäkring

Exklusive PPM.

Källa: Finansinspektionens blankett P2

Sveriges Försäkringsförbund

Period: 2001.04.01 - 2002.03.31

Försäkringsgrenar	Traditionell livförsäkring				Fondförsäkring				Summan av Traditionell livförsäkring och Fondförsäkring					
	Årlig premie		Engångspremie		Årlig premie		Engångspremie		Årlig premie		Engångspremie			
	MSEK	%	MSEK	%	MSEK	%	MSEK	%	MSEK	%	*	MSEK	%	*
Tjänstepensionsförsäkring														
<i>Konkurrensutsatt</i>	5120	53	7646	49	4017	62	1770	16	9138	57	37	9416	36	-13
<i>Ej konkurrensutsatt</i>	2396	25	3553	23	16				2412	15	63	3553	13	-7
Privat pensionsförsäkring	287	3	264	2	432	7	120	1	719	4	-23	383	1	-42
Kapitalförsäkring	874	9	4128	26	1970	31	8943	83	2844	18	-18	13071	49	-48
Grupplivförsäkring														
<i>Tjänste</i>	42		6						42		-84	6		73
<i>Privat</i>	89	1	5						89	1	3	5		115
Ouppsägbar sjuk- och olyckfallsförsäkring														
Individuell														
<i>Tjänste</i>	199	2							199	1	104			
<i>Privat</i>	36								36		-11			173
Grupp														
<i>Tjänste</i>	522	5							522	3	322			-100
<i>Privat</i>	23								23		-73			
Totalt	9587	100	15601	100	6435	100	10833	100	16022	100	22	26434	100	-34

* = procentuell förändring från föregående år

Livförsäkring

Nyteckning, TOTALT, Marknadsandelar

Exklusive PPM

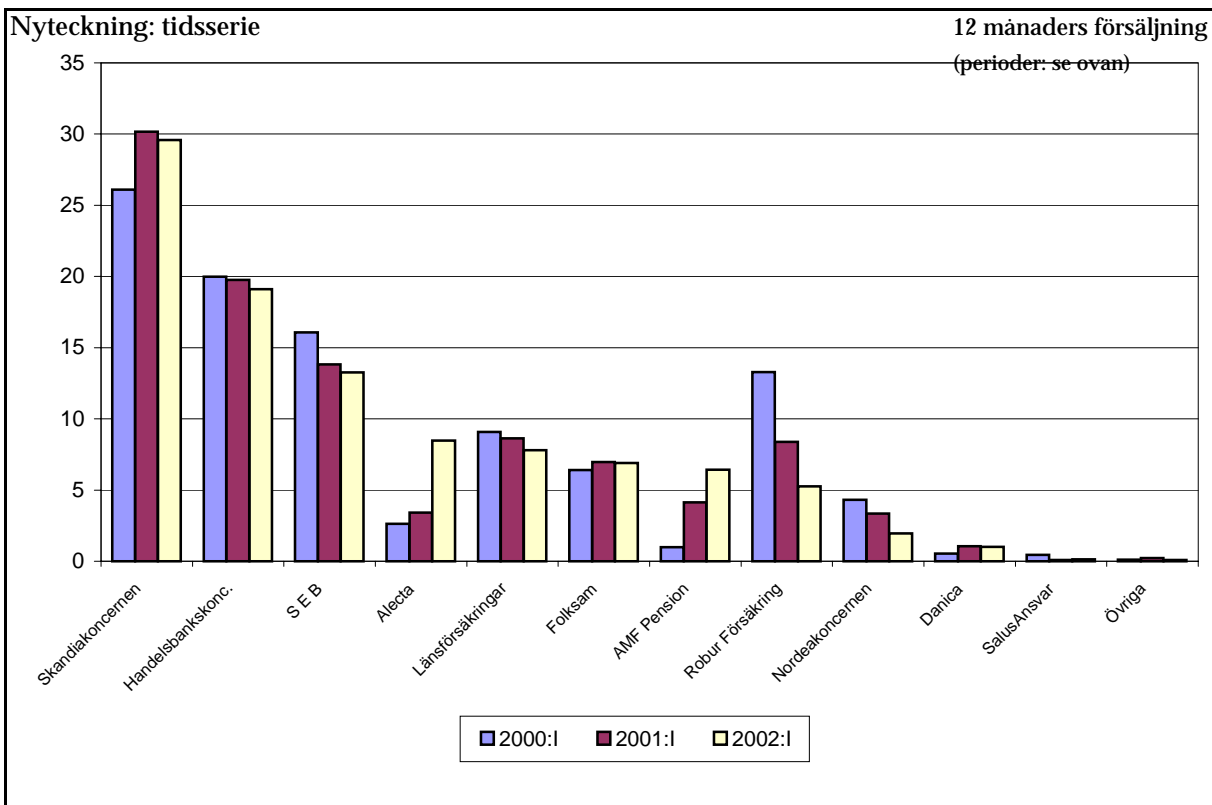
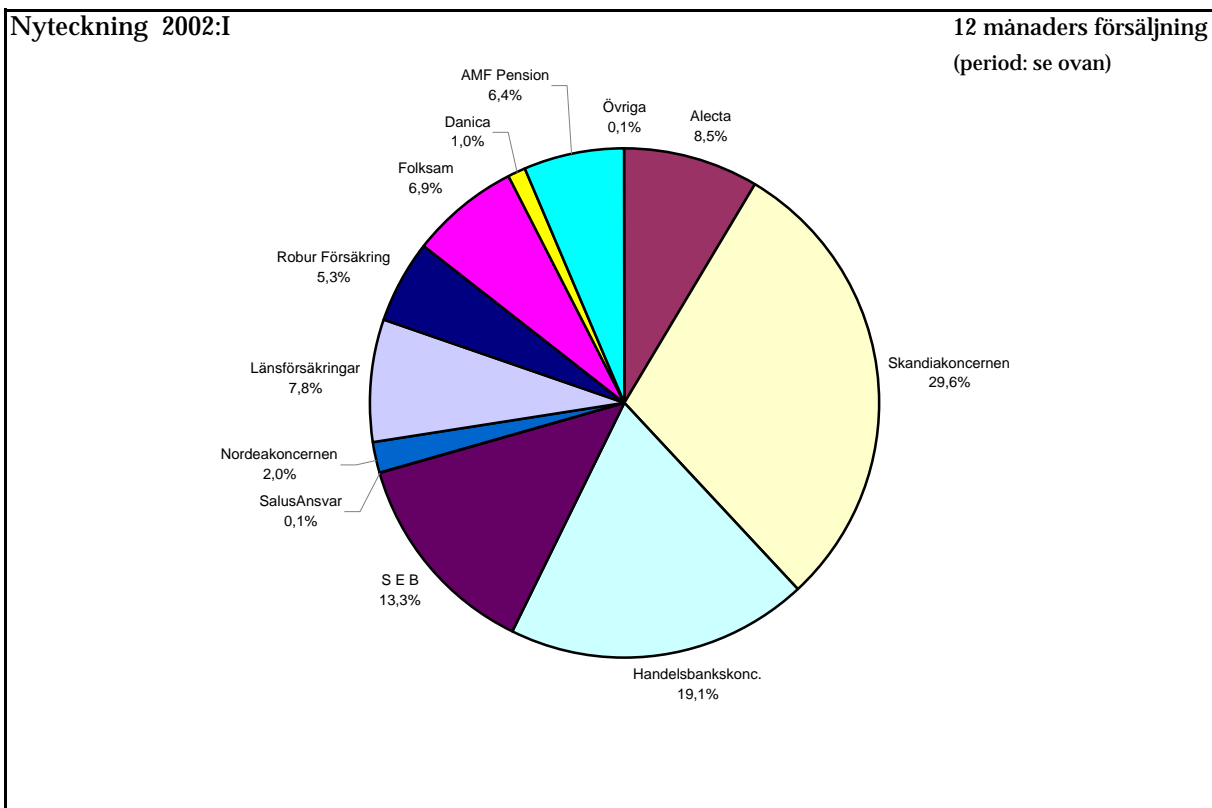
Källa: tabell sidan 6

(uppgifterna är baserade på premier för nya försäkringar)

2000:I = 1999.04.01 - 2000.03.31

2001:I = 2000.04.01 - 2001.03.31

2002:I = 2001.04.01 - 2002.03.31

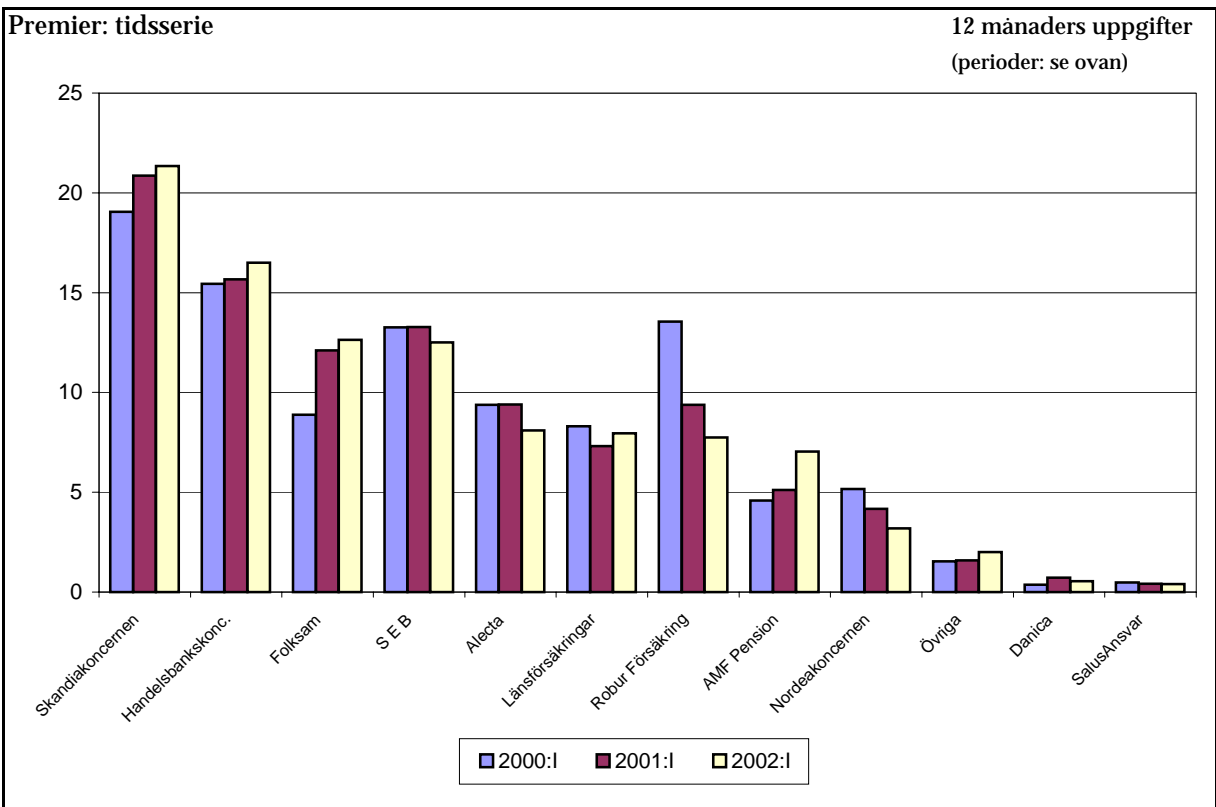
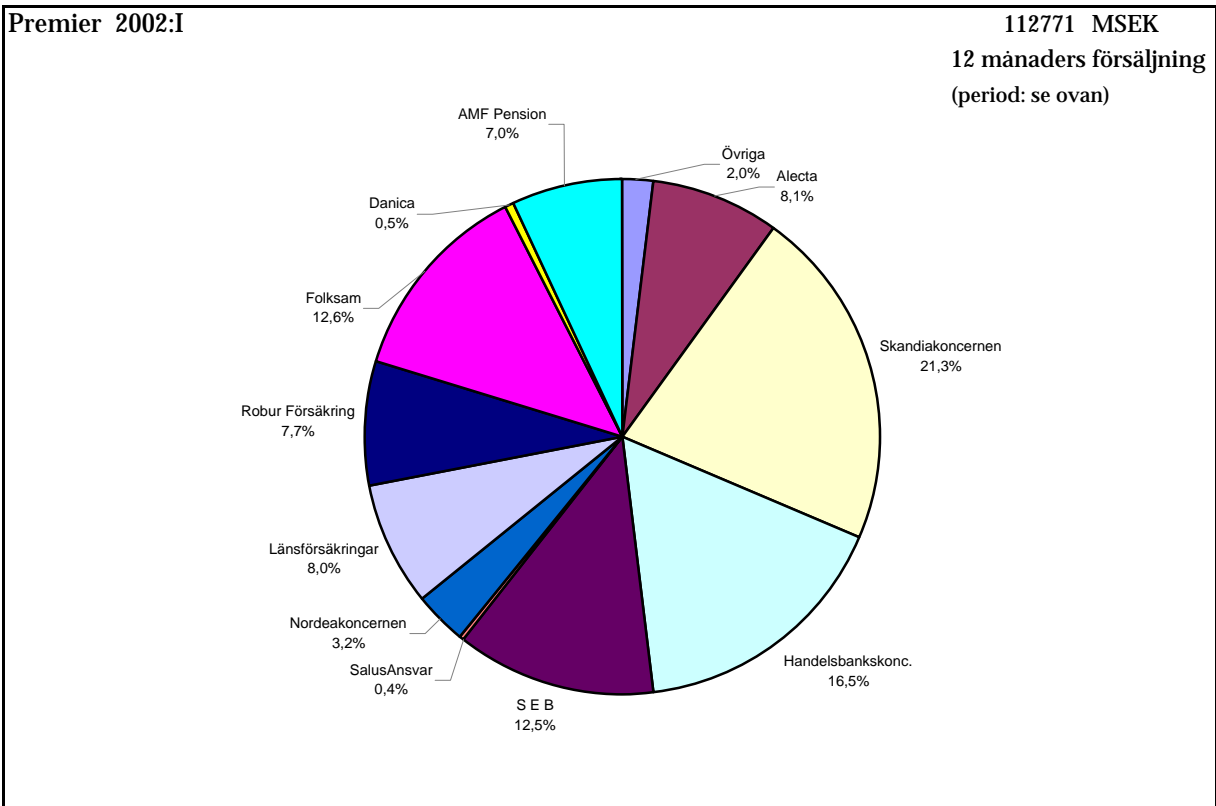


Marknadsandelar, totalt, beräknas schablonmässigt som sammanvägning mellan årlig premie och engångspremie för bolaget i % av motsvarande för samtliga bolag. Sammanvägning: $10 * \text{Årlig premie} + \text{Engångspremie}$.

Livförsäkring Marknadsandelar

Premier: totalt premieinflöde för både gamla och nya försäkringar. Exklusive PPM.
Källa: tabell sid 6, kolum längst till höger.

2000:I = 1999.04.01 - 2000.03.31
2001:I = 2000.04.01 - 2001.03.31
2002:I = 2001.04.01 - 2002.03.31



Liv- och Skadeförsäkring

2001:I = 2000.04.01 - 2001.03.31

2002:I = 2001.04.01 - 2002.03.31

Premieinkomst (MSEK) Livförsäkring, exklusive PPM.

Bolagstyp	2001:I		2002:I	
	Livförsäkringsrörelsen	%	Livförsäkringsrörelsen	%
(1) Traditionella livförsäk.bolag	53 828	45,4	53 719	47,6
(2) Fondförsäkringsbolag	45 274	38,2	42 682	37,8
(3) Trad- och Fondförs.bolag	6 970	5,9	5 761	5,1
(4) Avtalsförsäkringsbolag	12 368	10,4	10 609	9,4
Totalt	118 440	100	112 771	100

Inbetalda premier (MSEK) Skadeförsäkring

	2001:I	2002:I	Föränd.%
(5) Individuellt tecknade förs.	35 591	39 617	11,3
(6) Avtalsförsäkringar	5 365	5 218	-2,7
(7) Skadeförsäkring i livbolagen*	264	267	1,1
Totalt	41 220	45 102	9,4

* Livbolagens skadeförsäkringsrörelse omfattar kort sjuk- och olycksfallsförsäkring

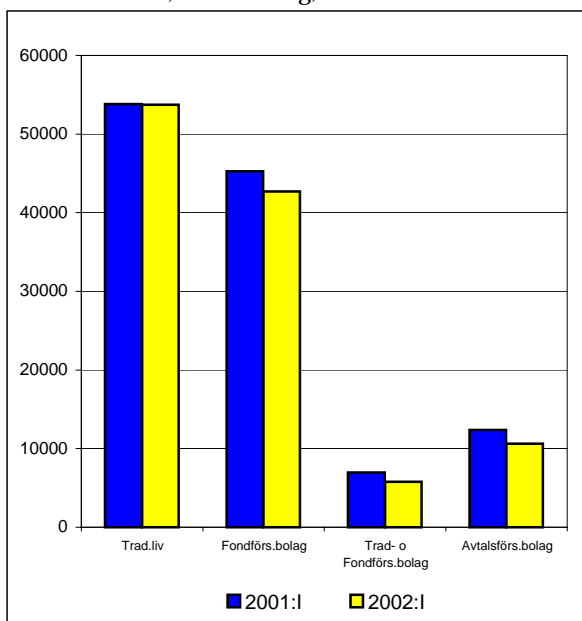
Avtalsförsäkringar	2001:I	2002:I	Föränd.%
Avgångsbid (AGB)	631	152	-75,9
Sjuk o olycksf (AGS)	4 624	4 978	7,7
Tryggh.för. vid (TFA)	109	87	-20,2
Totalt	5 364	5 217	-2,7

Premier, totalt hela branschen (MSEK)

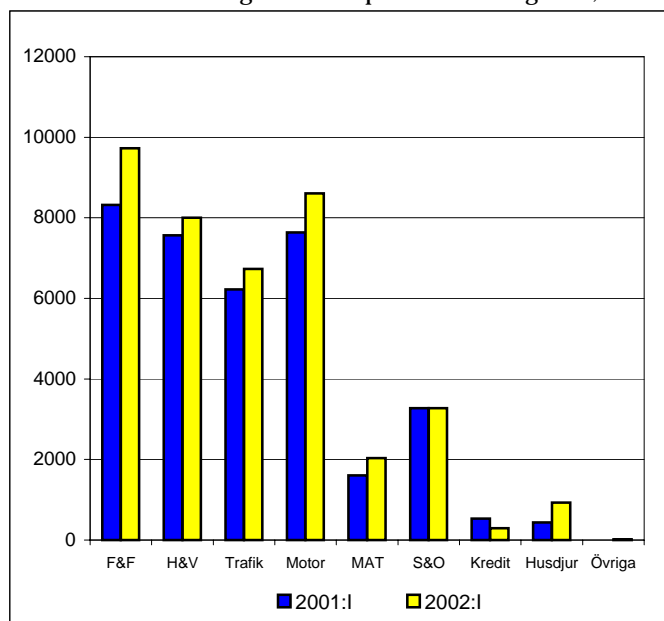
MSEK	2001:I	2002:I	Föränd.%
(1) Traditionella livförsäk.bolag	53 828	53 719	-0,2
(2) Fondförsäkringsbolag	45 274	42 682	-5,7
(3) Trad- och Fondförs.bolag	6 970	5 761	-17,3
(4) Avtalsförs, liv	12 368	10 609	-14,2
(5) Skadeförs, individ. teckn.	35 591	39 617	11,3
(6) Avtalsförs, skade	5 365	5 218	-2,7
(7) Skadeförsäkring i livbolagen	264	267	1,1
Summa	159 660	157 873	-1,1

Förkortningar på vissa verksamhetsgrenar
 F&F: Företag- och Fastighet
 H&V: Hem- och Villa
 MAT: Fartyg, Transport och Luftfart
 S&O: Sjuk- och Olycksfall

Premieinkomst, livförsäkring, MSEK

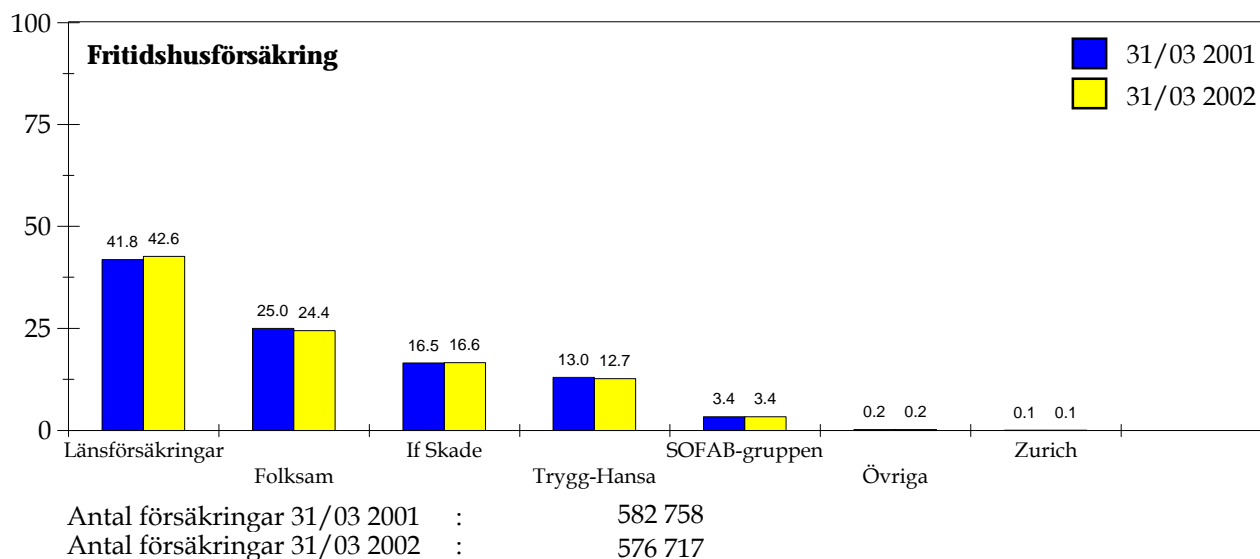
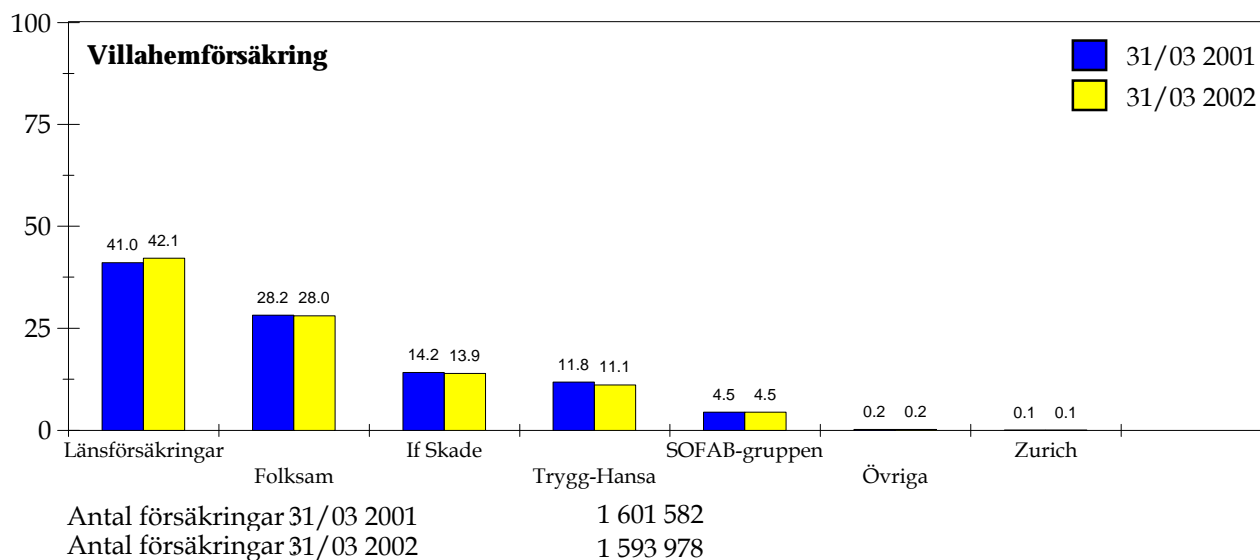
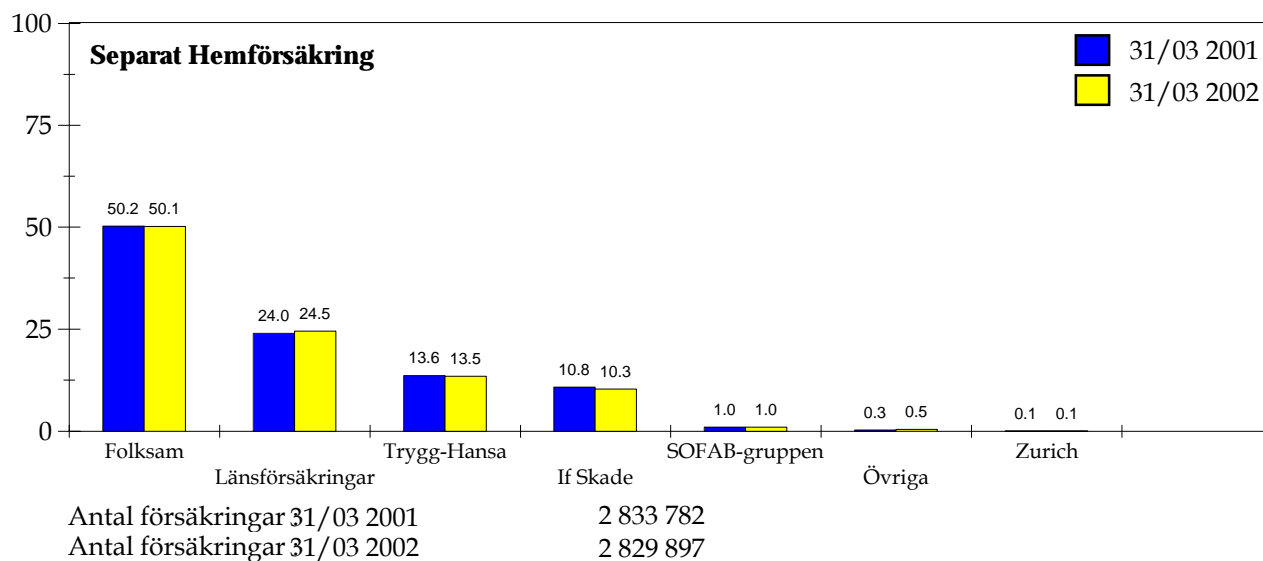


Inbetalda premier, skadeförsäkring, individuellt tecknade försäkringar fördelat på verksamhetsgrenar, MSEK



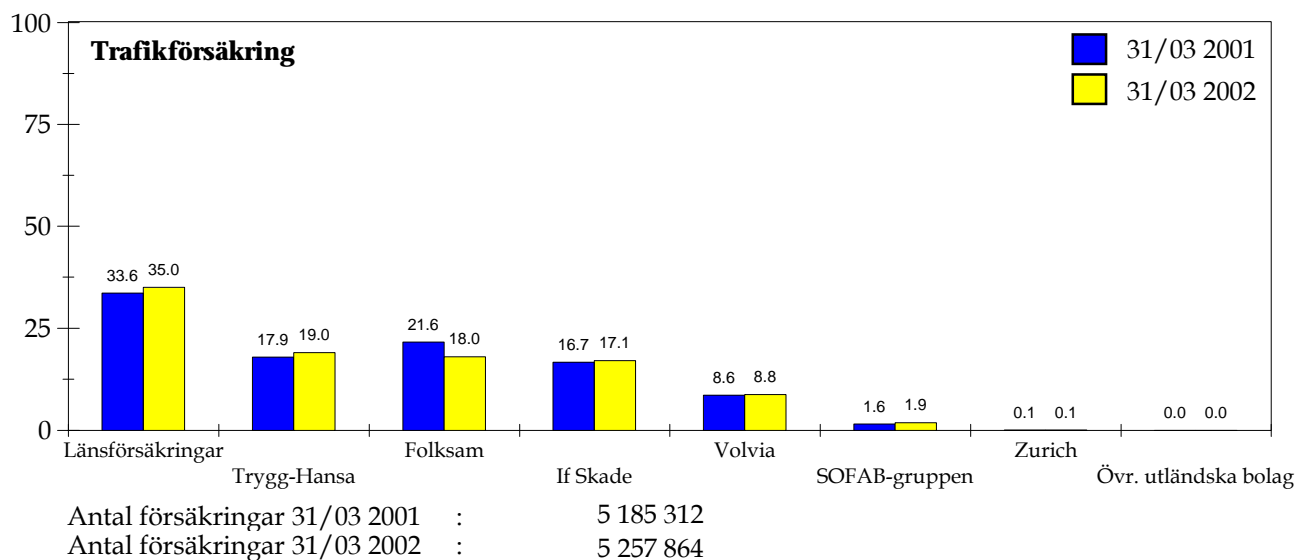
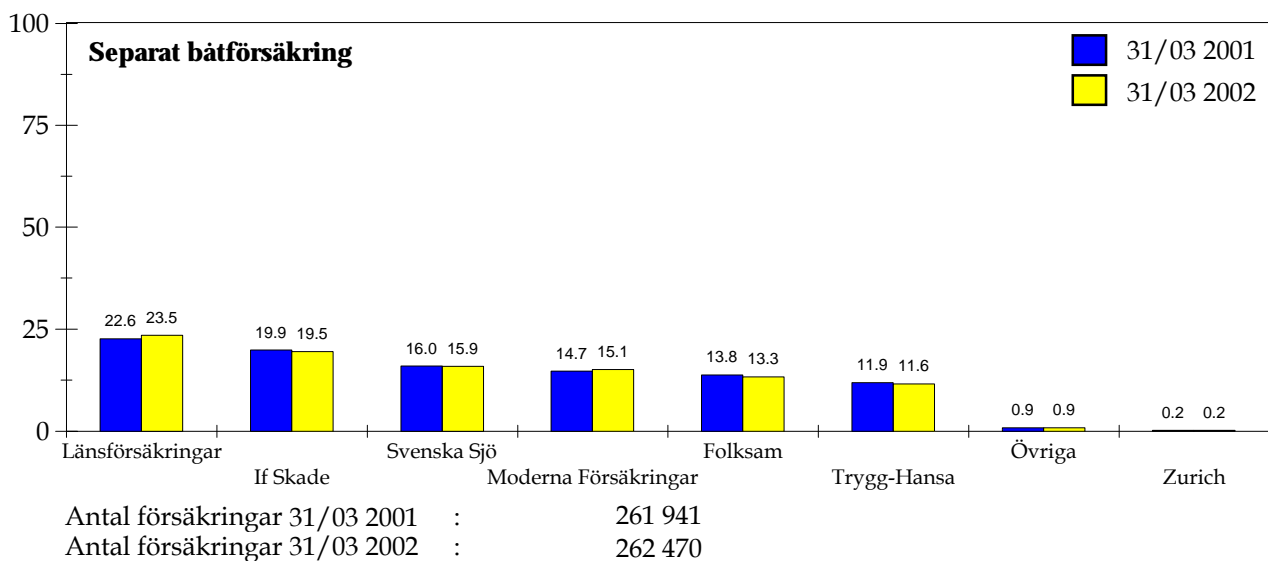
Skadeförsäkring

Skadeförsäkringsbolagens marknadsandelar - antalet försäkringar



Skadeförsäkring

Skadeförsäkringsbolagens marknadsandelar - antalet försäkringar

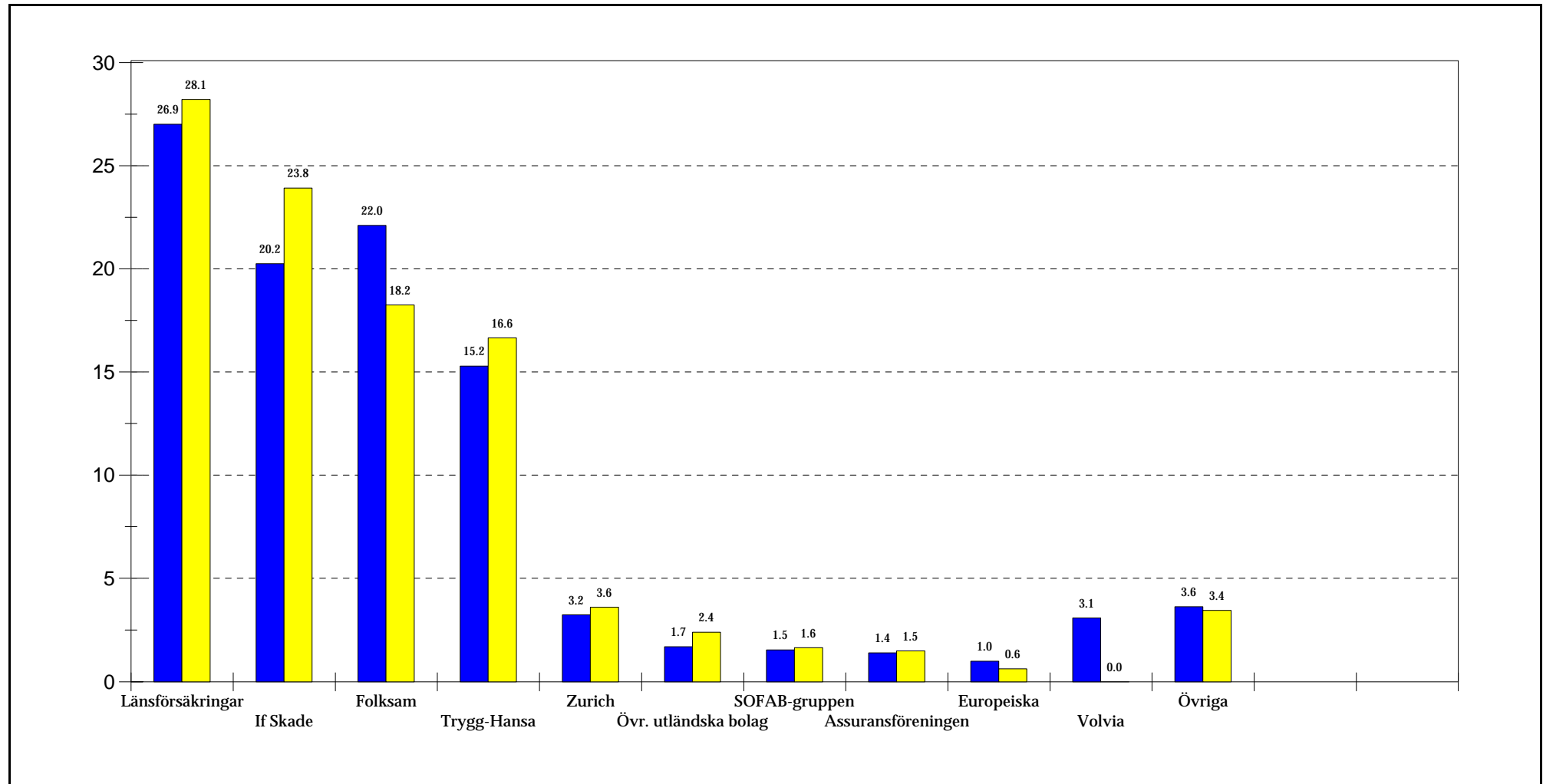
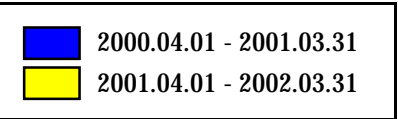


Skadeförsäkring

Inbetalda premier inom skadeförsäkring, exkl. avtalsförsäkringsbolag

Direkt affär i Sverige, MSEK

	2000.04.01 - 2001.03.31	2001.04.01 - 2002.03.31	Förändr. %
Inbetalda premier	35590.9	39902.8	12.1

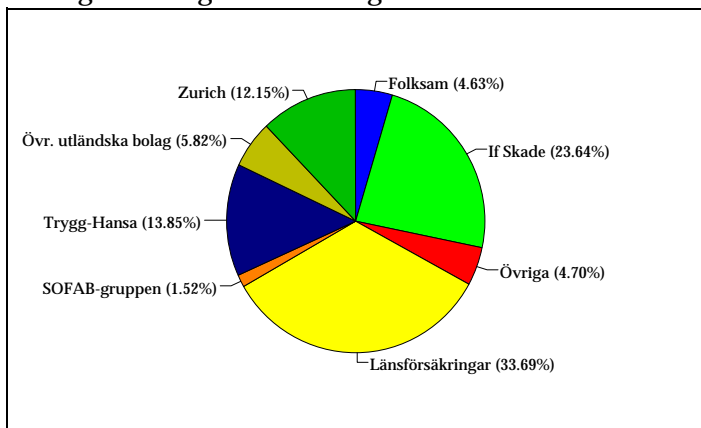


Skadeförsäkring

Marknadsandelar inom vissa försäkringsgrenar, baserade på inbetalda premier

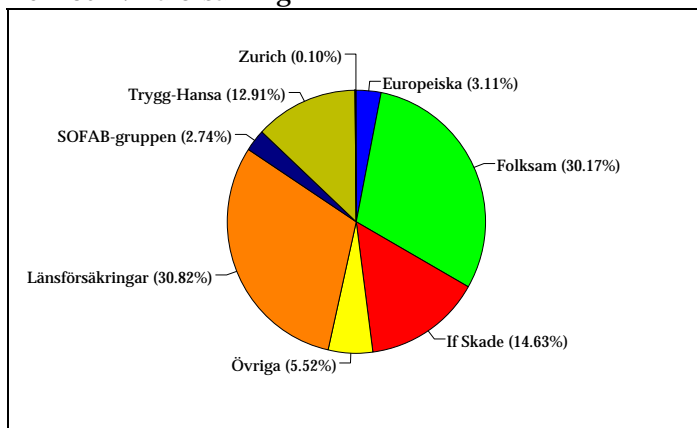
Period: 2001.04.01 - 2002.03.31

Företag och fastighetsförsäkring



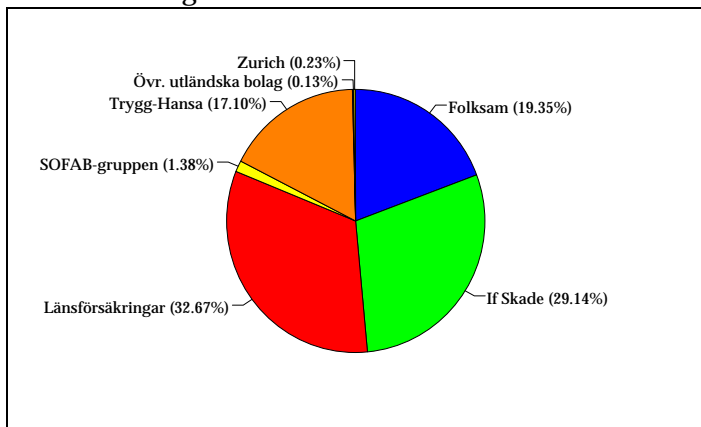
Inbetalda premier MSEK: 9728.5

Hem och villaförsäkring



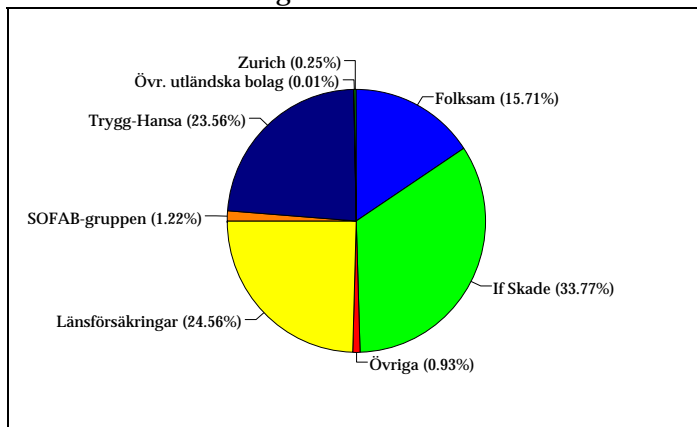
Inbetalda premier MSEK: 8001.5

Trafikförsäkring



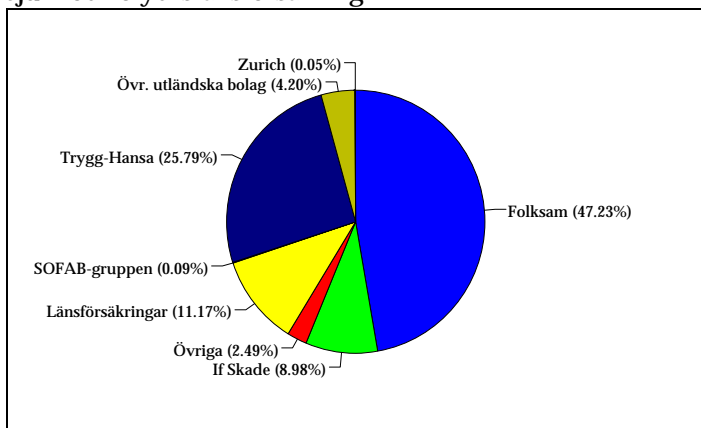
Inbetalda premier MSEK: 6803.8

Motorfordonsförsäkring



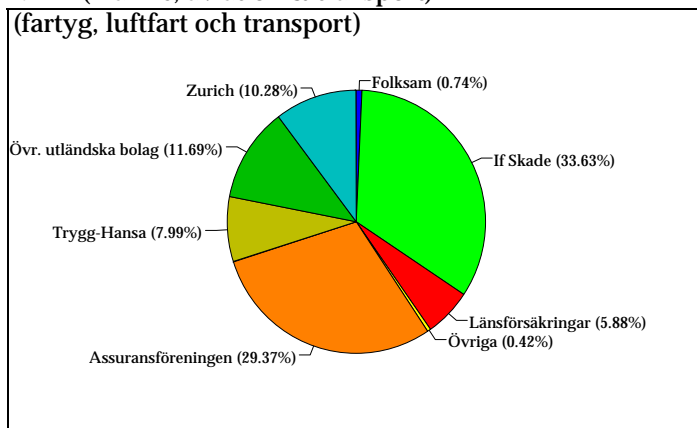
Inbetalda premier MSEK: 8820.4

Sjuk- och olycksfallsförsäkring



Inbetalda premier MSEK: 3273.6

MAT (marine, aviation & transport) (fartyg, luftfart och transport)



Inbetalda premier MSEK: 2035.3

Källa: Finansinspektionens blankett P1S
2002-05-24 P1S R4

Skadeförsäkring

Antal anmälda skador

Hem-, villa- och fritidshusförsäkring

	Period: 01-03			Period: 01-12		
	2001	2002	%- förändring	2000	2001	%- förändring
Komb. Hemförsäkring	58125	51871	-10.8	229197	235375	2.7
Villahemförsäkring	56170	54250	-3.4	235278	236353	.5
Fritidshusförsäkring	4323	4920	13.8	20670	20884	1.0
Sep. Båtförsäkring	433	695	60.5	5369	5449	1.5
TOTALT anmälda:	119051	111736	-6.1	490514	498061	1.5
varav:						
Brand	5026	4797	-4.6	36603	35475	-3.1
Inbrott	9523	9864	3.6	41877	39280	-6.2
Vatten	18262	17050	-6.6	63529	67205	5.8

Källa: Försäkringsförbundets Månadsstatistik

Antalet anmälda skador

Redovisande bolag:

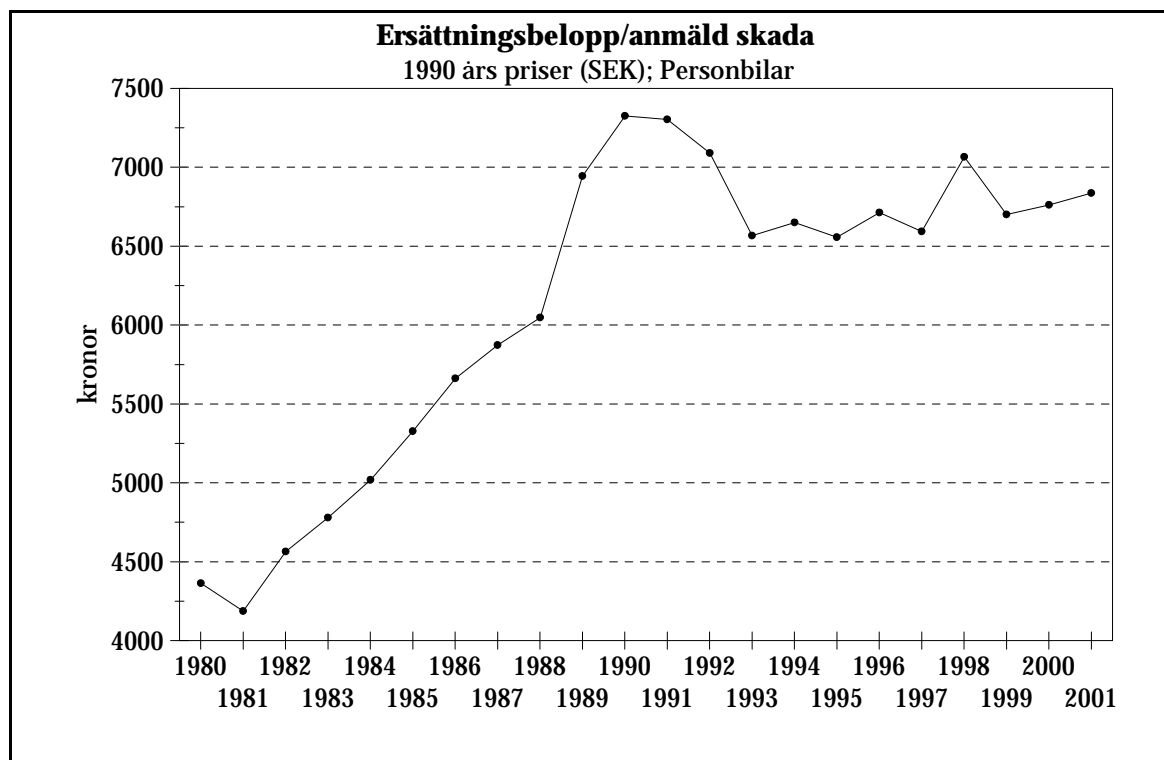
Folksam

Trygg-Hansa

If Skade

Länsförsäkringar

STÖLD av och ur PERSONBILAR



Kvartalsstatistik

Tabeller och diagram bygger på uppgifter försäkringsbolagen lämnar till Finansinspektionen och till Försäkringsförbundet. **Uppgifterna avser bolagens svenska affär.** Vissa tabeller återkommer inte varje kvartal utan endast en eller ett par gånger per år.

Statistiken kan skilja sig från Finansinspektionens (FI) statistik i vissa tabeller bland annat p g a att vissa captivebolag och lokala försäkringsbolag inte rapporterar till Försäkringsförbundet. Kapitalplaceringar redovisas av FI endast för bolag med en placering överstigande 3 miljarder kronor; förbundet har inte någon sådan gräns.

Livförsäkringsbolagens **kollektiva konsolidering** redovisas endast för verksamheter där allt överskott går tillbaka till försäkringstagarna. I de fall marknadsvärden inte har gått att få fram i tabellerna över **Kapitalplaceringar** t ex för vissa direktlån och aktier har bokförda värden angivits. Viss osäkerhet råder beträffande marknadsvärderingen av fastigheter beroende på när värderingen senast skett för respektive fastighet.

Nyteckning inom liv- och fondförsäkring: För att räknas som nytecknad försäkring skall den vara såväl beviljad som löst, d v s första premien skall vara betald. Försäkringen medräknas i den första period då båda dessa förutsättningar är uppfyllda.

Premieinkomst omfattar all premiebetalning från såväl nytecknade som äldre livförsäkringar. Uppgiften ingår i beskrivningen av kontantflödet mellan branschen och omvärlden.

Redovisande bolag:

Kapitalplaceringar (sid 2-3) samt **Livbolagens kollektiva konsolidering** (sid 4-5): redovisande bolag anges i anslutning till resp. tabell. **Nyteckning inom livförsäkring** samt **Inbetalda premier, livbolag** (sid 6-10): samtliga bolag redovisade i tabell på sid 7.

Inbetalda premier, skadebolag (sid 11): samtliga bolag redovisade i anslutning till tabell sid 3 med direkt affär i Sverige, hela SOFAB-gruppen samt följande utländska bolag: ACE, AIG, Zürich, Reliance och Sampo.

Marknadsandelar, skadebolag (sid 12 - 13): samtliga bolag redovisade i anslutning till tabell sid 3 med verksamhet inom resp. försäkringsgren, hela SOFAB-gruppen samt de ovan nämnda utländska bolagen.