

Försäkringsförbundets Kvartalsstatistik

Nr 1/2002 – helåret 2001

INNEHÅLL

R: anger att uppgifterna redovisas för rullande 12-månader

A. Försäkringsbolagens placeringar

Livförsäkringsbolagen	2
Skadeförsäkringsbolagen	3

B. Livförsäkringsbolagens kollektiva konsolidering, återbärings-räntor och totalavkastning

4

C. Livförsäkringsbolagen

Marknadsandelar, Nyteckning TOTALT och Premieinkomst	6R
” uppdelat på traditionell liv och fondförsäkring	7R
Nyteckning, Försäkringsgrenar	8R
Marknadsandelar och förändring, Nyteckning ”Totalt”	9R
” Premieinkomst	10R

D. Premier, Liv- och Skadeförsäkring

11R

E. Skadeförsäkringsbolagen

Marknadsandelar: Bestånd	12
Marknadsandelar: Inbetalda premier	14R
Marknadsandelar för vissa försäkringsgrenar	15R
Antal anmälda skador	16

Information och redovisande bolag

17

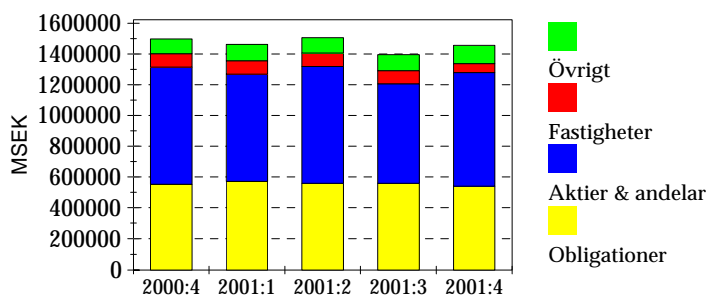
Redovisade uppgifter avser endast svensk försäkring och inte en koncerns utländska verksamhet.

VIKTIGT:

AFAs uppgifter skattas eftersom bolagen inte redovisar statistik till förbundet.

Livförsäkring

Livförsäkringsbolagens placeringar i marknadsvärden



Specifikation av Aktier & andelar, MSEK

	2000.12.31	2001.12.31	Förändring %
Svenska	458 707.1	463 125.8	1.0
Utländska	289 946.6	263 749.3	-9.0
TOTALT	748 653.7	726 875.1	-2.9

Livförsäkringsbolagens placeringar i %

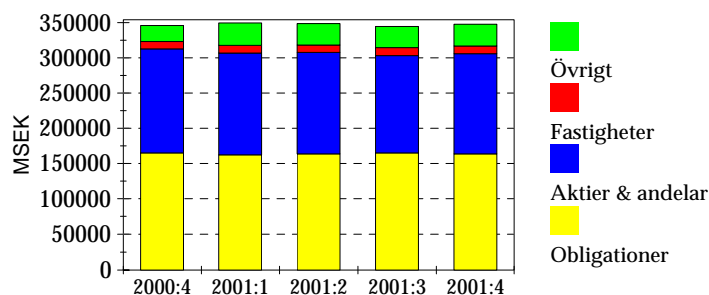
2001.12.31

Bolag	Obligationer	Aktier & andelar	Fastigheter	Övrigt 1)	Totalt (MSEK)	Förändring senaste kvartal, %	Förändring från årets början, %
TRADITIONELL LIVFÖRSÄKRING	42.1	43.3	3.9	10.7	914 481.0	3.9	-2.6
AMF Pension	40.9	48.3	6.0	4.7	197 688.7	3.1	-3.8
AÄP	36.9	51.1	4.7	7.4	323.1	6.1	-6.3
FL För Grupp	70.6	.4	0.0	29.0	1 472.9	.6	44.4
FL För Koll	47.8	41.7	0.0	10.5	1 929.9	8.5	-1.5
FL För. Liv	51.3	30.1	0.0	18.6	2 202.9	16.2	-12.9
Folksam Liv	54.0	38.4	6.5	1.1	52 229.5	-.4	-5.4
Holmia Liv	43.0	0.0	0.0	57.0	44.8	1.1	24.0
KPA Pension	71.6	26.3	0.0	2.1	9 781.0	1.6	100.2
LF Liv	41.5	46.6	5.2	6.7	92 539.6	2.7	-9.0
LRF Liv	26.5	56.4	0.0	17.1	629.2	12.7	-21.8
Netviq Liv	0.0	33.8	0.0	66.2	45.9	286.0	249.5
Nordea Liv I	47.4	37.3	6.6	8.7	15 246.3	7.5	3.3
Nordea LivII	0.0	12.8	0.0	87.2	304.6	9.5	
SalusAn Gr	37.0	14.5	0.0	48.4	246.5	7.0	186.7
SalusAn Liv	55.9	42.7	0.0	1.4	5 924.0	8.7	-1.9
SEB TL Nya	68.5	24.3	0.0	7.2	8 117.2	4.1	16.7
SEB TL Gamla	45.2	33.7	8.1	13.0	164 415.9	3.0	.0
SHB	39.9	44.4	1.7	14.0	19 956.7	6.1	-2.9
Skandia Liv	34.0	49.3	.4	16.3	254 627.9	5.7	-2.5
SparLiv	55.8	42.4	0.0	1.8	6 923.2	2.1	-9.2
SPP Liv	47.9	36.7	0.0	15.4	79 805.5	4.5	-3.9
SvBr Liv	60.9	0.0	0.0	39.1	25.7	4.4	-18.3
FONDFÖRSÄKRING	.5	97.7	0.0	1.9	186 558.1	14.8	3.8
AMF Fond	0.0	97.8	0.0	2.2	2 011.8	12.7	198.1
Danica Fond	0.0	99.0	0.0	1.0	1 579.8	17.0	29.8
Folksam LO	0.0	100.0	0.0	.0	2 764.9	9.9	94.4
FolksamFond	0.0	99.5	0.0	.5	4 255.1	16.6	9.1
KP Fond	0.0	92.5	0.0	7.5	160.6	37.8	124.8
LF Fondliv	.3	99.4	0.0	.2	17 187.9	16.8	1.2
Robur Förs	.2	94.9	0.0	4.9	43 451.9	13.0	-4.4
SEB TL Fond	.3	99.3	0.0	.4	50 084.6	12.9	-3.4
SHB Liv	0.0	97.4	0.0	2.6	16 622.5	16.5	-.5
SkandiaLink	1.5	97.4	0.0	1.1	41 638.5	16.5	11.7
SPPLiv Fond	0.0	98.8	0.0	1.2	6 800.5	22.9	66.1
AVTALSFÖRSÄKRING	44.4	44.4	6.3	4.9	335 666.5	.3	-6.6
AFA Liv	40.7	47.8	3.3	8.2	9 091.6	0.0	0.0
Alecta	44.5	44.4	6.3	4.8	324 057.6	.3	-6.9
KPA Livförs	48.3	34.6	13.9	3.1	2 517.2	-3.4	13.5
ÖVRIGA							
Gerling	55.3	27.8	.7	16.2	201.5	-.2	-3.0
PPM	0.0	99.9	0.0	.1	36.1	30.7	
TOTALT	37.3	50.6	4.0	8.2	1 436 943.1	4.3	-2.8

1) Övrigt inkluderar: Korta placeringar (Kassa och banktillgodohavanden, Penningmarknadsinstrument, Repor som bruttoredovisats) samt Lån (Direktlån, Livförsäkringslån och Spärrkonto hos riksbanken).

Skadeförsäkring

Skadeförsäkringsbolagens placeringar i marknadsvärden



Specifikation av Aktier & andelar, MSEK

	2000.12.31	2001.12.31	Förändring %
Svenska	88 794.9	85 694.0	-3.5
Utländska	56 680.3	54 624.7	-3.6
TOTALT	145 475.2	140 318.7	-3.5

Skadeförsäkringsbolagens placeringar i %

2001.12.31

Bolag/Bolagsgrupper	Obligationer	Aktier & andelar	Fastigheter	Övrigt 1)	Totalt (MSEK)	Förändring senaste kvartal, %	Förändring från årets början, %
AFA	55.6	41.1	3.1	.3	160 098.4	0.0	0.0
AMFK	54.8	42.1	0.0	3.0	657.8	9.3	-11.7
Anticimex	12.3	0.0	0.0	87.7	133.5	42.7	56.2
Assuransföreningen	58.0	32.0	4.5	5.5	1 589.3	-5.6	-2.0
BrandfVerket	17.3	67.5	12.0	3.2	831.2	12.1	-8.6
Brandkontoret	9.1	42.9	32.9	15.2	1 905.8	10.7	-2.2
Europeiska	41.6	1.0	0.0	57.5	207.0	-4.7	-14.1
Folksam	67.9	17.0	4.8	10.3	18 071.4	-9.8	-18.1
FPG	56.5	41.2	0.0	2.3	11 465.3	7.9	-9.4
GAR-BO	27.8	21.0	0.0	51.3	56.7	15.1	65.3
Göta-Lejon	0.0	47.4	0.0	52.6	25.3	-14.6	4.8
If Skade	52.7	19.6	.3	27.4	41 060.3	-1.1	18.3
Järnv.män	90.1	0.0	0.0	9.9	5.2	0.0	0.0
LRF	43.8	51.3	0.0	4.9	955.4	6.5	-7.3
Länsförsäkringar	27.8	53.1	8.7	10.4	42 665.6	1.7	-8.6
Moderna Försäkringar	8.0	42.6	.1	49.3	556.2	48.9	79.4
S E B	0.0	0.0	0.0	100.0	163.4	1.3	3.2
SafeInt	60.2	25.1	0.0	14.7	197.5	6.2	13.8
SalusAnsvar	49.6	4.8	0.0	45.6	383.7	1.3	-56.3
Sirius Inter	64.7	30.3	.1	4.9	13 089.4	-2.0	19.1
Skandiakoncernen	1.3	82.5	0.0	16.2	29 967.1	7.6	21.4
SOFAB-gruppen	26.8	37.3	8.6	27.3	383.9	17.6	28.0
StErik	0.0	0.0	0.0	100.0	96.8	-3.2	5.0
Telia	39.9	0.0	0.0	60.1	222.1	-1.4	-3.3
Trygg-Hansa	51.0	22.0	.3	26.7	19 026.4	8.6	6.3
TOTALT	47.2	40.8	3.0	8.9	343 814.6	.9	1.5

Länsförsäkringar:

Länsförsäkringar Sak
Länsbolagen
AGRIA
Stockholm Re
WASA Sak AB
WASA Garanti
WASA Inter
WASA Sak Specialf. AB
Svenska Brand

If Skade (konc):

Dial
If Skadeförsäkring
If Rese
AFA:
AFA Sjuk
AFA Trygg
SOFAB-gruppen
Kapitalplaceringar: endast
SOFAB o SveLand

Folksam (konc):

Folksam Sak
Folksam Inter
Svenska Konsumentförs.
Trygg-Hansa:
Aktsam
Holmia
Suecia
Trygg-Hansa

1) Övrigt inkluderar: Korta placeringar (Kassa och banktillgodohavande, Penningmarknadsinstrument) samt Lån (Direktlån, Livförsäkringslån och Spärrkonto hos riksbanken).

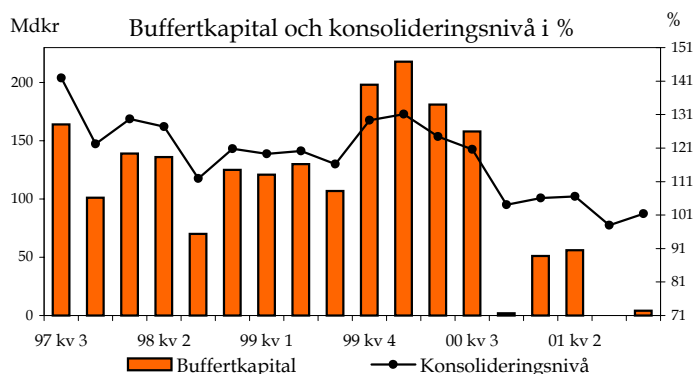
Källa: Finansinspektionens blankett P1A

2002-02-14 P1A R2

Livförsäkring Kollektiv konsolidering

Tillgångar i marknadsvärde	Buffertkapital BK
Livbolagens Tillgångar	Återbäringsmedel i marknadsvärde ÅB
Skulder	Garanterat åtagande GÅ

totalt planerad återbäring



Bolag	Livförsäkring med återbäringsgrunder			
	Bufferkapital		Konsolideringsnivå	
	MSEK		%	
	01.09	01.12	01.09	01.12
AMF Pension	5 727	10 500	103,1	105,8
AÅP	90	106	142,7	148,6
FL För Koll	190	380	203,3	211,8
FL För. Liv	22	22	155,0	166,7
Folksam Liv	-4 850	-2 885	90,2	94,2
KPA Pension	-746	-644	92,5	93,6
LF Liv	-5 222	-2 118	94,5	97,8
Nordea Liv I	-705	-30	95,2	99,8
SalusAn Liv	-322	81	94,5	101,4
SEB TL Nya	-180	230	97,5	103,1
SEB TL Gamla	-11 193	-4 681	93,0	97,1
SHB	-210	460	98,9	102,4
Skandia Liv	-2 536	8 294	98,9	103,5
SparLiv	-920	-563	86,8	91,9
SPP Liv	4 018	6 145	105,7	108,5
TOTALT	-16 837	15 297	98,0	101,8
Alecta 1)	52 563	60 843	121,0	123,6

1) Försäkringsbolaget Alecta fördelar överskottet enligt andra principer än övriga bolag.

Kollektiv konsolidering

Bufferkapitalet, eller det s k kollektiva konsolideringskapitalet, är skillnaden mellan tillgångarnas marknadsvärde och summan av de garanterade åtagandena och återbäringsmedel i marknadsvärde.

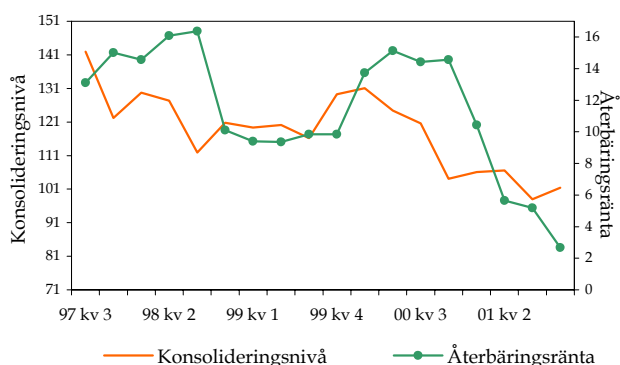
Bufferkapitalet innehåller de medel som bolaget lagt undan som en buffert att användas om t ex återbäringsräntan under en period kommit att ligga något högre än den konstaterade avkastningen.

Med konsolideringsnivå avses den kollektiva konsolideringsgraden beräknad kring nivån 100.

Konsolideringsnivån definieras som kvoten, uttryckt i procent, mellan tillgångar i marknadsvärde och summan av återbäringsmedel i marknadsvärde (ÅB) och garanterade åtaganden (GÅ).

Förändringar i livförsäkringsbolagens kollektiva konsolidering måste ses mot bakgrund av att bolagens åtaganden generellt är mycket långsiktiga.

Uppgifterna per 01.09 och 01.12 är uppskattade, preliminära, värden.



Livförsäkring

Återbäringsräntor och totalavkastning

Bolag	Återbäringsräntor i % före skatt och före generella kostnader					2002 feb
	Årsbasis					
	1998	1999	2000	2001	2002	
AMF Pension	19,6	16,2				
Avtalspension SAF-LO			25,5	10,4	3,5	3,5
AMF Privat, ITPK			16,5	9,7	3,5	3,5
Folksam Liv						
Sparande före 1992-12	22,1	9,0	18,7	4,6	1,0	1,0
Sparande fr o m 1992-12	22,1	9,0	18,7	4,6	1,0	1,0
Tecknade fr o m 1997-12	12,3	9,0	18,7	4,6	1,0	1,0
Sparande fr o m 2001-09-25				3,0	3,0	3,0
KPA Pension	12,3	9,3				
Sparat före 1999-12-31			17,9	6,2	3,0	3,0
Sparat fr o m 1999-12-31			13,3	6,2	3,0	3,0
LF Liv		11,5	16,9	4,8	3,0	3,0
Wasa Liv	12,6					
LF Liv	13,0					
Nordea Liv I	14,5	9,5	13,3	6,8	3,0	3,0
SalusAn Liv						
Sparande fr o m 1992-11	11,7	7,8	11,4	5,6	3,0	3,0
Sparande före 1992-11	11,7	7,8	11,4	5,6	3,0	3,0
SEB TL Nya	12,2	7,0	11,5	6,7	3,0	3,0
SEB TLGamla						
Sparande t o m 1992-11-01	22,2	7,0	18,5	6,7	3,0	3,0
Sparande från 1992-11-01	22,2	7,0	18,5	6,7	3,0	3,0
SHB	14,0	11,3	13,5	5,8		
Skandia Liv						
Sparande före 1997-03-12	14,4	9,8	17,8	7,9	4,0	4,0
Sparande fr o m 1997-03-13	14,4	9,8	17,8	7,9	4,0	4,0
Sparande fr o m 1998-05-13	11,3	9,8	17,8	7,9	4,0	4,0
Sparande fr o m 2000-01-01			10,5	7,9	4,0	4,0
Sparande fr o m 2000-11-01			10,5	7,2	4,0	4,0
SparLiv	14,0	15,0	22,2			
Sparande före 2001-09-25				4,6	1,0	1,0
Sparande fr o m 2001-09-25				3,0	3,0	3,0
SPP Liv	13,5	7,5	10,9	5,8	3,0	3,0
Genomsnitt	15,3	9,6	16,0	6,3	2,9	2,9

Återbäringsräntor

Genom att förränta de försäkrades tillgodohavanden med den sk återbäringsräntan fördelas överskott till försäkringstagarna. Normalt fördelas inte alla tillgångsvärden varför en buffert i form av ej fördelade tillgångsvärden uppstår, s k kollektiv konsolidering.

Återbäringsräntan fastställs genom att bolaget gör en prognos om framtida kapitalavkastning. Dessutom ska den kollektiva konsolideringen beaktas genom att återbäringsräntan sätts högre vid en kollektiv konsolideringsnivå som ligger över de fastställda gränserna. På motsvarande sätt bör återbäringsräntan sänkas vid låg kollektiv konsolideringsnivå.

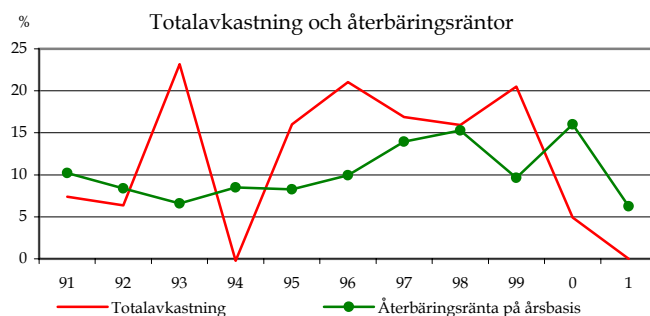
Det nedre diagrammet på föregående sida visar sambandet mellan konsolideringsnivå och återbäringsränta.

Totalavkastning

Totalavkastning utgörs av direktavkastning på och värdeförändring av bolagens tillgångar. Definitionen bygger på en branschgemensam rekommendation.

Bolag	Totalavkastning på tillgångar %		
	1998	1999	2000
Alecta	15,9	20,0	6,2
AMF Pension	17,6	23,6	8,7
Folksam Liv	12,8	20,0	-1,0
KPA Livförs		22,2	-0,9
KPA Pension	11,4	24,8	-6,7
LF Liv		17,2	0,4
LF Liv	14,8		
Nordea Liv I	15,0	19,0	5,1
SalusAn Gr			3,3
SalusAn Liv	17,0	22,8	-1,7
SEB TL Nya	16,7	18,9	2,1
SEB TLGamla	15,4	18,6	3,6
SHB	18,7	21,6	0,2
Skandia Liv	15,8	22,2	7,6
SparLiv	12,1	19,9	-0,6
SPP Liv	15,0	19,1	3,3
WASA Liv Öms	19,4		
Genomsnitt	15,9	20,5	4,9

Källa: Bolagens Återbäringsränta och Årsredovisningar



Livförsäkring

Nyteckning, premier (försäljning av nya försäkringar) inom livförsäkring (individuell- och gruppörsäkring) samt sjuk- och olycksfallsförsäkring.

Premieinkomst, totalt premieinflöde för både gamla och nya försäkringar

TOTALT marknadsandel baseras på premier och beräknas schablonmässigt som sammanvägning av årlig premie

och engångspremie för bolaget i % av motsvarande för samtliga bolag.

Sammanvägning av årlig premie och engångspremie = 10 * Årlig premie + Engångspremie

Konkurrensutsatta Bolagsgrupper Bolag	Nyteckning									Premieinkomst					
	2000.01.01-2000.12.31					TOTALT					2000.01.01-2000.12.31		2001.01.01-2001.12.31		
	Årlig premie	Engångspremie	Marknadsandel			Årlig premie	Engångspremie	Marknadsandel			MSEK	%	MSEK	%	
MSEK	%	MSEK	%	%	MSEK	%	MSEK	%	%	MSEK	%	MSEK	%		
AFA												1 231,1	1,2	1 457,3	1,4
Alecta	378,5	3,5	161,6	0,4	2,6	1 157,4	8,7	76,9	0,3	7,4					
AMF Pension	276,2	2,5	132,3	0,3	1,9	1 121,9	8,4	166,0	0,6	7,2	2 454,1	2,4	8 000,7	7,6	
AMF Fond	54,2	0,5	15,8	0,0	0,4	112,9	0,9	13,2	0,1	0,7	311,8	0,3	1 412,9	1,3	
AMF Pension	222,0	2,0	116,4	0,3	1,5	1 009,0	7,6	152,8	0,6	6,5	2 142,4	2,1	6 587,8	6,2	
Danica	94,3	0,9	785,4	1,9	1,1	87,1	0,7	469,8	1,8	0,8	897,5	0,9	619,1	0,6	
Folksam	563,8	5,2	2 510,2	6,0	5,4	897,3	6,8	1 863,3	7,3	6,8	9 005,4	8,8	15 084,3	14,3	
FL För Grupp	0,2	0,0			0,0	0,2	0,0			0,0	312,5	0,3	369,0	0,3	
Folksam Liv	197,3	1,8	1 504,2	3,6	2,3	248,7	1,9	1 154,9	4,5	2,3	5 168,6	5,0	4 924,9	4,7	
Folksam LO	27,9	0,3			0,2	208,0	1,6			1,3	602,8	0,6	1 602,5	1,5	
FolksamFond	306,6	2,8	301,0	0,7	2,2	221,4	1,7	144,3	0,6	1,5	1 145,4	1,1	1 159,5	1,1	
KPA Fond	1,5	0,0	1,9	0,0	0,0	9,3	0,1	0,5	0,0	0,1	2,3	0,0	11,4	0,0	
KPA Livförs								6,2	0,0	0,0	754,6	0,7	808,3	0,8	
KPA Pension	30,2	0,3	703,1	1,7	0,7	209,7	1,6	557,4	2,2	1,7	687,3	0,7	5 906,6	5,6	
SparLiv	0,2	0,0			0,0						331,8	0,3	302,2	0,3	
Förenade Liv	0,9	0,0	5,0	0,0	0,0	3,8	0,0			0,0	484,5	0,5	461,1	0,4	
FL För Koll	0,9	0,0	5,0	0,0	0,0	3,8	0,0			0,0	353,2	0,3	350,0	0,3	
FL För. Liv											131,3	0,1	111,1	0,1	
Handelsbankskonc.	2 170,6	19,9	9 981,6	23,7	21,0	2 185,0	16,5	7 209,0	28,2	18,3	19 027,6	18,6	18 378,5	17,4	
SHB	136,9	1,3	896,2	2,1	1,5	139,9	1,1	839,3	3,3	1,4	2 260,1	2,2	2 325,1	2,2	
SHB Liv	628,7	5,8	4 075,3	9,7	6,9	396,3	3,0	1 183,2	4,6	3,2	6 346,1	6,2	3 362,7	3,2	
SPP Liv	503,2	4,6	4 790,0	11,4	6,5	744,0	5,6	4 769,3	18,6	7,7	8 659,8	8,5	9 684,8	9,2	
SPPLiv Fond	901,8	8,3	220,2	0,5	6,1	904,8	6,8	417,2	1,6	6,0	1 761,6	1,7	3 006,1	2,8	
Holmia	3,5	0,0			0,0	3,1	0,0			0,0	23,0	0,0	19,0	0,0	
KP Fond	22,0	0,2	4,2	0,0	0,1	7,2	0,1	12,4	0,0	0,1	47,8	0,0	14,4	0,0	
LRF			2,2	0,0	0,0			4,3	0,0	0,0	68,6	0,1	314,9	0,3	
Länsförsäkringar	1 084,9	10,0	2 922,6	6,9	9,1	1 031,3	7,8	1 717,2	6,7	7,6	8 691,0	8,5	9 048,0	8,6	
LF Fondliv	618,8	5,7	955,5	2,3	4,7	453,9	3,4	460,8	1,8	3,2	3 448,0	3,4	3 458,7	3,3	
LF Liv	466,0	4,3	1 967,1	4,7	4,4	576,2	4,3	1 256,4	4,9	4,4	5 243,0	5,1	5 540,3	5,2	
SvBr Liv						1,2	0,0			0,0			49,0	0,0	
Netviq	0,3	0,0			0,0			0,2	0,0	0,0	0,3	0,0	0,1	0,0	
Nordeakoncernen	209,4	1,9	3 942,0	9,4	4,0	175,3	1,3	1 553,2	6,1	2,1	5 784,0	5,6	3 716,5	3,5	
Merita Liv	127,7	1,2	3 806,5	9,0	3,4	100,9	0,8	1 424,2	5,6	1,5	4 487,6	4,4	2 211,8	2,1	
Nordea Liv I	81,7	0,8	135,5	0,3	0,6	69,1	0,5	114,7	0,4	0,5	1 296,4	1,3	1 429,2	1,4	
Nordea LivII						5,3	0,0	14,3	0,1	0,0			75,5	0,1	
Robur Försäkring	764,1	7,0	7 822,9	18,6	10,2	642,6	4,8	3 031,9	11,9	6,0	13 843,5	13,5	8 932,5	8,4	
S E B	1 659,1	15,2	5 927,4	14,1	14,9	1 740,3	13,1	3 129,2	12,2	13,0	16 918,0	16,5	14 446,5	13,7	
SEB TL 2c	2,6	0,0			0,0						31,7	0,0			
SEB TL Fond	1 469,5	13,5	5 229,0	12,4	13,2	1 233,6	9,3	2 235,3	8,7	9,2	12 274,5	12,0	9 270,2	8,8	
SEB TL Nya	160,7	1,5	693,5	1,6	1,5	450,8	3,4	892,5	3,5	3,4	1 238,7	1,2	1 956,4	1,8	
SEB TLGamla	26,3	0,2	4,9	0,0	0,2	55,9	0,4	1,4	0,0	0,4	3 373,0	3,3	3 219,9	3,0	
SalusAnsvar	25,1	0,2	1,4	0,0	0,2	18,3	0,1	3,0	0,0	0,1	487,0	0,5	364,9	0,3	
SalusAn Gr	3,6	0,0			0,0	11,0	0,1			0,1	97,9	0,1	98,9	0,1	
SalusAn Liv	21,5	0,2	1,4	0,0	0,1	7,3	0,1	3,0	0,0	0,0	389,1	0,4	266,0	0,3	
Skandiakoncernen	3 628,7	33,3	7 911,6	18,8	29,3	4 208,8	31,7	6 343,0	24,8	30,6	23 428,5	22,9	24 909,3	23,5	
Skandia Liv	1 257,3	11,6	3 087,5	7,3	10,4	1 911,4	14,4	3 497,4	13,7	14,3	13 283,3	13,0	14 735,4	13,9	
SkandiaLink	2 371,4	21,8	4 824,1	11,5	18,9	2 297,4	17,3	2 845,6	11,1	16,3	10 145,1	9,9	10 173,9	9,6	
Änke- o Pupillkassan	0,3	0,0	0,3	0,0	0,0	1,4	0,0	0,2	0,0	0,0	5,8	0,0	5,8	0,0	
SAMTLIGA	10 683,5	100,0	42 110,5	100,0	100,0	13 269,0	100,0	25 579,6	100,0	100,0	102 397,6	100,0	106 088,0	100,0	
Traditionell	3 493,0	32,7	14 068,9	33,4	32,9	6 600,0	49,7	13 326,9	52,1	50,1	47 083,6	46,0	60 776,8	57,3	
Fond	7 190,5	67,3	28 041,5	66,6	67,1	6 669,0	50,3	12 252,7	47,9	49,9	55 314,0	54,0	45 311,2	42,7	

Ej konkurrensutsatta

Alecta	1 390,9	100,0	3 314,5	100,0	100,0	1 849,3	99,1	3 302,0	100,0	99,3	10 857,3	100,0	8 544,2	100,0
KP Fond						15,9	0,9			0,7				

Myndigheter

PPM						670,9	100,0	1,2	100,0	100,0			18 374,9	100,0
-----	--	--	--	--	--	-------	-------	-----	-------	-------	--	--	----------	-------

Källa: Finansinspektionens blankett P2

Sveriges Försäkringsförbund

Livförsäkring

Nyteckning, premier (försäljning av nya försäkringar) inom livförsäkring (individuell- och gruppörsäkring) samt sjuk- och olycksfallsförsäkring. Premiainkomst, totalt premiainflöde för både gamla och nya försäkringar, exklusive PPM.

TOTALT marknadsandel baseras på premier och beräknas schablonmässigt som sammanvägning av årlig premie och engångspremie för bolaget i % av motsvarande för samtliga bolag.

Sammanvägning av årlig premie och engångspremie = 10 * Årlig premie + Engångspremie

Nyteckning										Premiainkomst						
Bolagsgrupper Bolag	2000.01.01-2000.12.31			TOTALT			2001.01.01-2001.12.31			TOTALT			2000.01.01-2000.12.31		2001.01.01-2001.12.31	
	Årlig premie MSEK	Engångspremie %	Engångspremie MSEK	Marknadsandel %	Marknadsandel %	Marknadsandel %	Årlig premie MSEK	Engångspremie %	Engångspremie MSEK	Marknadsandel %	Marknadsandel %	Marknadsandel %	MSEK	%	MSEK	%
Traditionell livförsäkring																
AFA Liv												1 231,1	2,1	1 457,3	2,1	
Alecta	378,5	10,3	161,6	1,1	7,7	1 157,4	17,5	76,9	0,6	14,7	10 857,3	18,7	8 544,2	12,4		
AMF Pension	222,0	6,0	116,4	0,8	4,6	1 009,0	15,3	152,8	1,1	12,9	2 142,4	3,7	6 587,8	9,5		
Folksam	227,8	6,2	2 207,4	15,7	8,8	458,6	6,9	1 718,5	12,9	7,9	7 254,8	12,5	12 310,9	17,8		
FL För Grupp	0,2	0,0			0,0	0,2	0,0			0,0	312,5	0,5	369,0	0,5		
Folksam Liv	197,3	5,3	1 504,2	10,7	6,8	248,7	3,8	1 154,9	8,7	4,6	5 168,6	8,9	4 924,9	7,1		
KPA Livförs								6,2	0,0	0,0	754,6	1,3	808,3	1,2		
KPA Pension	30,2	0,8	703,1	5,0	2,0	209,7	3,2	557,4	4,2	3,3	687,3	1,2	5 906,6	8,6		
SparLiv	0,2	0,0			0,0						331,8	0,6	302,2	0,4		
Förenade Liv	0,9	0,0	5,0	0,0	0,0	3,8	0,1			0,0	484,5	0,8	461,1	0,7		
FL För Koll	0,9	0,0	5,0	0,0	0,0	3,8	0,1			0,0	353,2	0,6	350,0	0,5		
FL För. Liv											131,3	0,2	111,1	0,2		
Handelsbankskonc.	825,9	22,4	5 686,3	40,4	27,4	883,8	13,4	5 608,6	42,1	18,2	10 919,9	18,8	12 009,8	17,4		
SHB	136,9	3,7	896,2	6,4	4,4	139,9	2,1	839,3	6,3	2,8	2 260,1	3,9	2 325,1	3,4		
SPP Liv	503,2	13,6	4 790,0	34,0	19,3	744,0	11,3	4 769,3	35,8	15,4	8 659,8	14,9	9 684,8	14,0		
SPPLiv Fond	185,8	5,0	0,1	0,0	3,6											
Holmia Liv	3,5	0,1			0,1	3,1	0,0			0,0	23,0	0,0	19,0	0,0		
LRF Liv			2,2	0,0	0,0			4,3	0,0	0,0	68,6	0,1	314,9	0,5		
Länsförsäkringar	466,0	12,6	1 967,1	14,0	13,0	577,5	8,7	1 256,4	9,4	8,9	5 243,0	9,0	5 589,3	8,1		
LF Liv	466,0	12,6	1 967,1	14,0	13,0	576,2	8,7	1 256,4	9,4	8,8	5 243,0	9,0	5 540,3	8,0		
SvBr Liv						1,2	0,0			0,0			49,0	0,1		
Netviq Liv	0,3	0,0			0,0			0,2	0,0	0,0	0,3	0,0	0,1	0,0		
Nordeakoncernen	81,7	2,2	135,5	1,0	1,9	69,3	1,0	114,7	0,9	1,0	1 296,4	2,2	1 429,2	2,1		
Nordea Liv I	81,7	2,2	135,5	1,0	1,9	69,1	1,0	114,7	0,9	1,0	1 296,4	2,2	1 429,2	2,1		
Nordea LivII						0,2	0,0			0,0						
Robur Förs	6,2	0,2			0,1	7,7	0,1			0,1						
S E B	195,7	5,3	698,4	5,0	5,2	510,6	7,7	893,8	6,7	7,6	4 643,4	8,0	5 176,3	7,5		
SEB TL 2c	2,6	0,1			0,1						31,7	0,1				
SEB TL Fond	6,1	0,2			0,1	3,9	0,1			0,0						
SEB TL Nya	160,7	4,4	693,5	4,9	4,5	450,8	6,8	892,5	6,7	6,8	1 238,7	2,1	1 956,4	2,8		
SEB TLGamla	26,3	0,7	4,9	0,0	0,5	55,9	0,8	1,4	0,0	0,7	3 373,0	5,8	3 219,9	4,7		
SalusAnsvar	25,1	0,7	1,4	0,0	0,5	18,3	0,3	3,0	0,0	0,2	487,0	0,8	364,9	0,5		
SalusAn Gr	3,6	0,1			0,1	11,0	0,2			0,1	97,9	0,2	98,9	0,1		
SalusAn Liv	21,5	0,6	1,4	0,0	0,4	7,3	0,1	3,0	0,0	0,1	389,1	0,7	266,0	0,4		
Skandia Liv	1 257,3	34,1	3 087,5	21,9	30,7	1 911,4	28,9	3 497,4	26,2	28,5	13 283,3	22,9	14 735,4	21,4		
AÄP	0,3	0,0	0,3	0,0	0,0	1,4	0,0	0,2	0,0	0,0	5,8	0,0	5,8	0,0		
SUMMA	3 691,0	100,0	14 069,1	100,0	100,0	6 611,8	100,0	13 326,9	100,0	100,0	57 940,9	100,0	69 006,1	100,0		

Nyteckning										Premiainkomst						
Bolagsgrupper Bolag	2000.01.01-2000.12.31			TOTALT			2001.01.01-2001.12.31			TOTALT			2000.01.01-2000.12.31		2001.01.01-2001.12.31	
	Årlig premie MSEK	Engångspremie %	Engångspremie MSEK	Marknadsandel %	Marknadsandel %	Marknadsandel %	Årlig premie MSEK	Engångspremie %	Engångspremie MSEK	Marknadsandel %	Marknadsandel %	MSEK	%	MSEK	%	
Fondförsäkring																
AMF Fond	54,2	0,8	15,8	0,1	0,6	112,9	1,7	13,2	0,1	1,4	311,8	0,6	1 412,9	3,1		
Danica Fond	94,3	1,3	785,4	2,8	1,7	87,1	1,3	469,8	3,8	1,7	897,5	1,6	619,1	1,4		
Folksam	336,0	4,7	302,8	1,1	3,7	438,7	6,6	144,8	1,2	5,7	1 750,5	3,2	2 773,4	6,1		
Folksam LO	27,9	0,4			0,3	208,0	3,1			2,6	602,8	1,1	1 602,5	3,5		
FolksamFond	306,6	4,3	301,0	1,1	3,4	221,4	3,3	144,3	1,2	3,0	1 145,4	2,1	1 159,5	2,6		
KPA Fond	1,5	0,0	1,9	0,0	0,0	9,3	0,1	0,5	0,0	0,1	2,3	0,0	11,4	0,0		
Handelsbankskonc.	1 344,7	18,7	4 295,3	15,3	17,8	1 301,1	19,5	1 600,4	13,1	18,5	8 107,7	14,7	6 368,7	14,1		
SHB Liv	628,7	8,7	4 075,3	14,5	10,4	396,3	5,9	1 183,2	9,7	6,5	6 346,1	11,5	3 362,7	7,4		
SPPLiv Fond	716,1	10,0	220,0	0,8	7,4	904,8	13,6	417,2	3,4	12,0	1 761,6	3,2	3 006,1	6,6		
KP Fond	22,0	0,3	4,2	0,0	0,2	7,2	0,1	12,4	0,1	0,1	47,8	0,1	14,4	0,0		
LF Fondliv	618,8	8,6	955,5	3,4	7,1	453,9	6,8	460,8	3,8	6,3	3 448,0	6,2	3 458,7	7,6		
Nordeakoncernen	127,7	1,8	3 806,5	13,6	5,1	106,0	1,6	1 438,5	11,7	3,2	4 487,6	8,1	2 287,3	5,0		
Merita Liv	127,7	1,8	3 806,5	13,6	5,1	100,9	1,5	1 424,2	11,6	3,1	4 487,6	8,1	2 211,8	4,9		
Nordea LivII						5,1	0,1	14,3	0,1	0,1			75,5	0,2		
Robur Förs	758,0	10,5	7 822,9	27,9	15,4	634,9	9,5	3 031,9	24,7	11,9	13 843,5	25,0	8 932,5	19,7		
SEB TL Fond	1 463,4	20,4	5 229,0	18,6	19,9	1 229,7	18,4	2 235,3	18,2	18,4	12 274,5	22,2	9 270,2	20,5		
SkandiaLink	2 371,4	33,0	4 824,1	17,2	28,6	2 297,4	34,4	2 845,6	23,2	32,7	10 145,1	18,3	10 173,9	22,5		
SUMMA	7 190,5	100,0	28 041,5	100,0	100,0	6 669,0	100,0	12 252,7	100,0	100,0	55 314,0	100,0	45 311,2	100,0		

Källa: Finansinspektionens blankett P2
Sveriges Försäkringsförbund

Nyteckning, premier (försäljning av nya försäkringar)

Livförsäkring

Exklusive PPM.

Källa: Finansinspektionens blankett P2

Sveriges Försäkringsförbund

Period: 2001.01.01 - 2001.12.31

Försäkringsgrenar	Traditionell livförsäkring				Fondförsäkring				Summan av Traditionell livförsäkring och Fondförsäkring					
	Årlig premie		Engångspremie		Årlig premie		Engångspremie		Årlig premie		Engångspremie			
	MSEK	%	MSEK	%	MSEK	%	MSEK	%	MSEK	%	*	MSEK	%	*
Tjänstepensionsförsäkring														
<i>Konkurrensutsatt</i>	4692	55	7825	47	4085	61	1897	15	8777	58	63	9722	34	-3
<i>Ej konkurrensutsatt</i>	1849	22	3302	20	16				1865	12	34	3302	11	
Privat pensionsförsäkring	273	3	293	2	456	7	129	1	729	5	-29	422	1	-45
Kapitalförsäkring	880	10	5198	31	2129	32	10227	83	3009	20	-22	15425	53	-51
Grupplivförsäkring														
<i>Tjänste</i>	39		6						39		-85	6		21
<i>Privat</i>	88	1	4						88	1	14	4		97
Ouppsägbar sjuk- och olyckfallsförsäkring														
Individuell														
<i>Tjänste</i>	201	2							201	1	140			
<i>Privat</i>	42								42					
Grupp														
<i>Tjänste</i>	357	4							357	2	329			-100
<i>Privat</i>	40								40		-47			
Totalt	8461	100	16629	100	6685	100	12253	100	15146	100	24	28882	100	-36

* = procentuell förändring från föregående år

Livförsäkring

Nyteckning, TOTALT, Marknadsandelar

Exklusive PPM

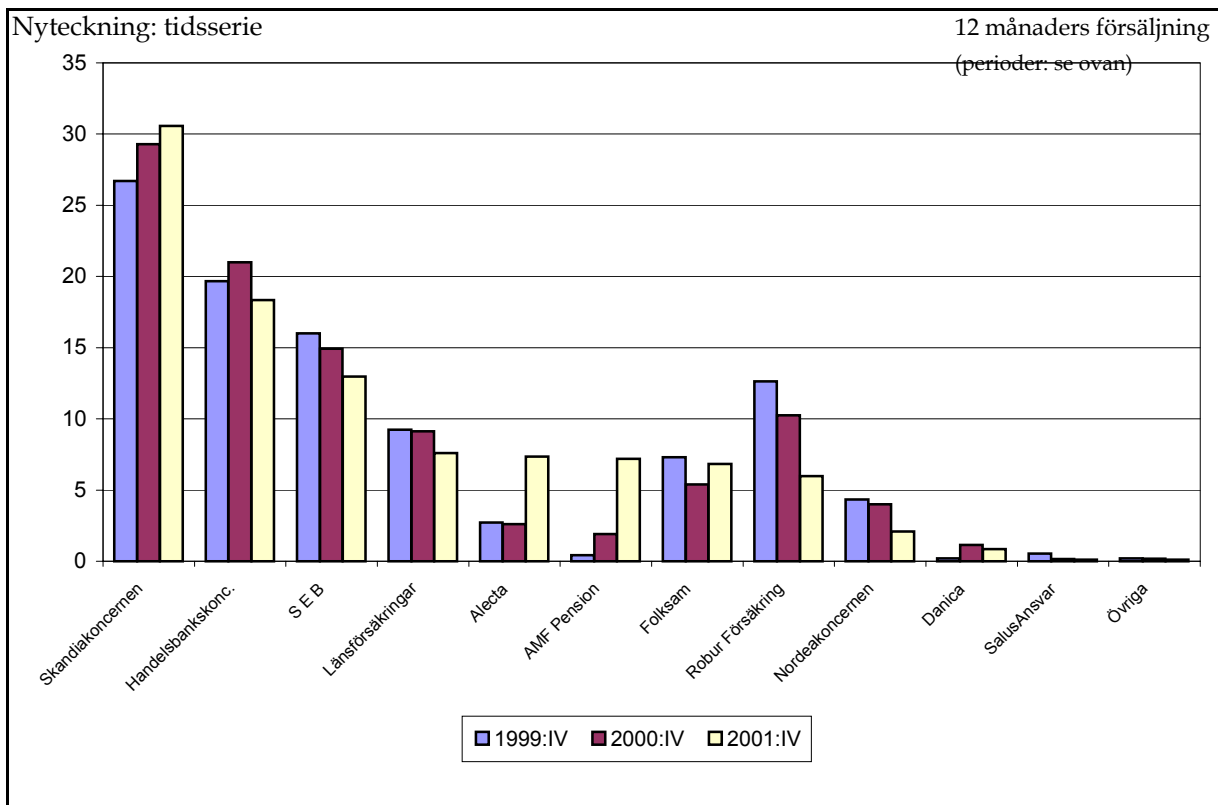
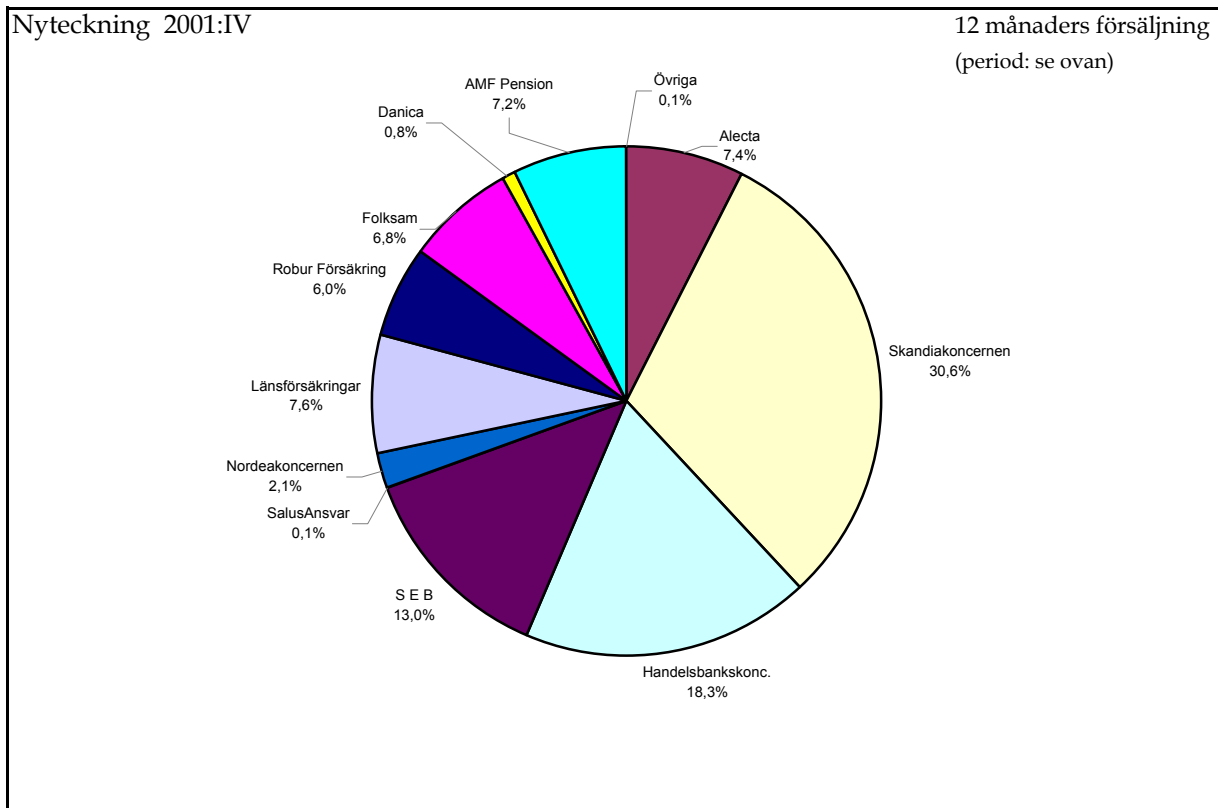
Källa: tabell sidan 6

(uppgifterna är baserade på premier för nya försäkringar)

1999:IV = 1999.01.01 - 1999.12.31

2000:IV = 2000.01.01 - 2000.12.31

2001:IV = 2001.01.01 - 2001.12.31

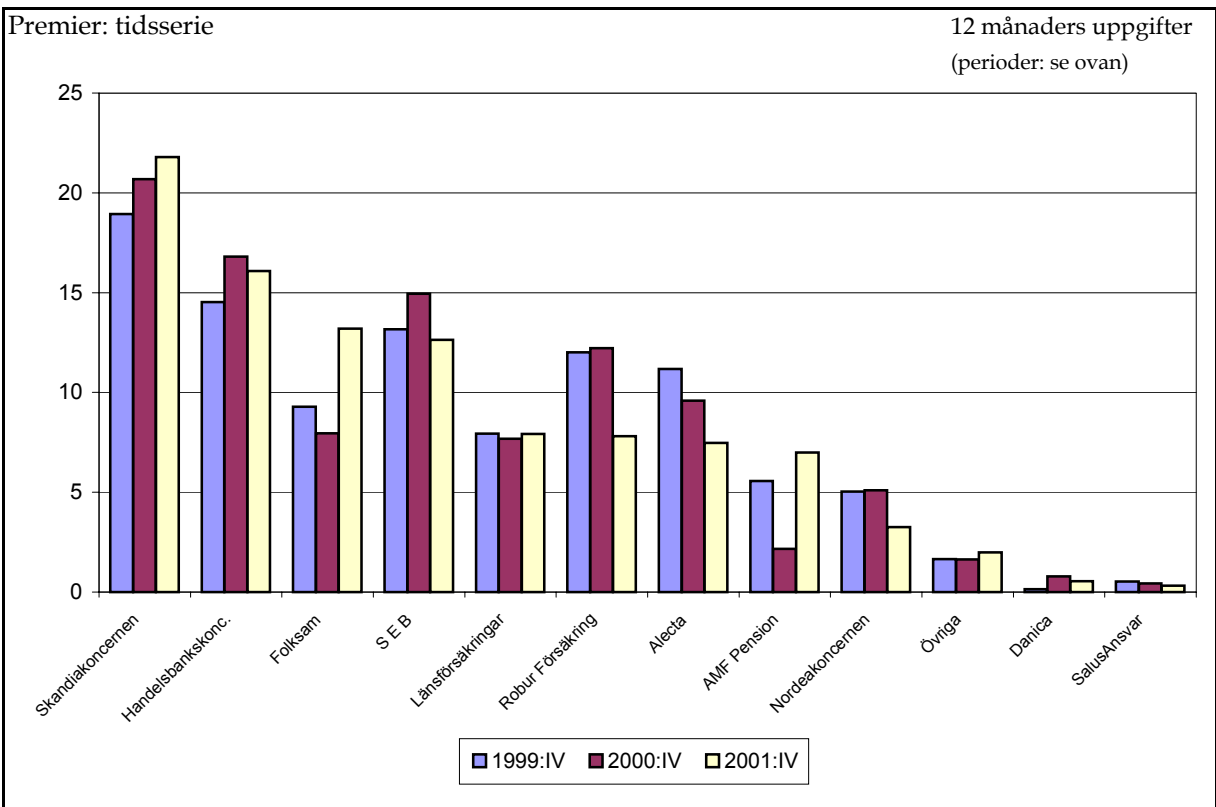
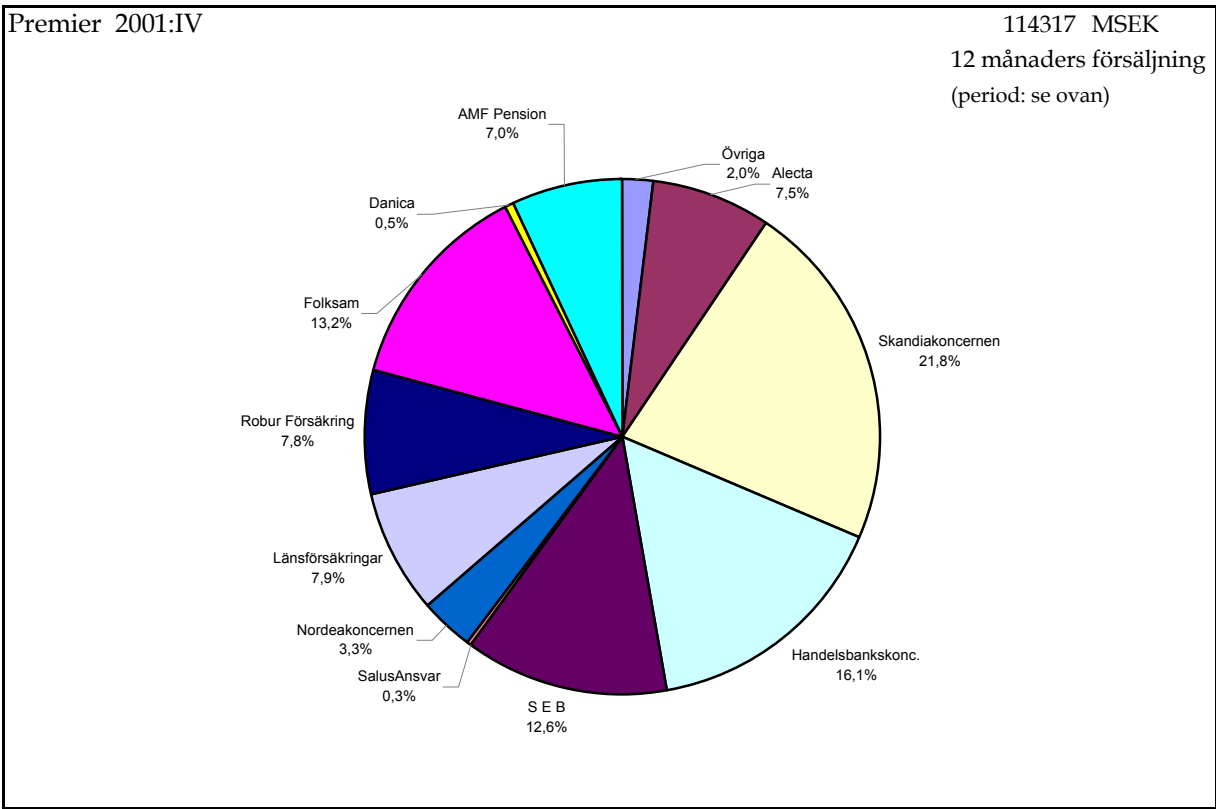


Marknadsandelar, totalt, beräknas schablonmässigt som sammanvägning mellan årlig premie och engångspremie för bolaget i % av motsvarande för samtliga bolag. Sammanvägning: $10 \cdot \text{Årlig premie} + \text{Engångspremie}$.

Livförsäkring Marknadsandelar

Premier: totalt premieinflöde för både gamla och nya försäkringar. Exklusive PPM.
Källa: tabell sid 6, kolum längst till höger.

1999:IV = 1999.01.01 - 1999.12.31
2000:IV = 2000.01.01 - 2000.12.31
2001:IV = 2001.01.01 - 2001.12.31



Liv- och Skadeförsäkring

2000:IV = 2000.01.01 - 2000.12.31

2001:IV = 2001.01.01 - 2001.12.31

Premieinkomst (MSEK) Livförsäkring, exklusive PPM.

Bolagstyp	2000:IV		2001:IV	
	Livförsäkrings- rörelsen	%	Livförsäkrings- rörelsen	%
(1) Traditionella livförsäk.bolag	45 098	39,8	58 272	51,0
(2) Fondförsäkringsbolag	55 314	48,8	45 236	39,6
(3) Avtalsförsäkringsbolag	12 843	11,3	10 810	9,5
Totalt	113 255	100	114 318	100

Inbetalda premier (MSEK) Skadeförsäkring

	2000:IV	2001:IV	Föränd.%
(4) Individuellt tecknade förs.	35 109	37 890	7,9
(5) Avtalsförsäkringar	5 259	4 804	-8,7
(6) Skadeförsäkring i livbolagen*	130	437	236,2
Totalt	40 498	43 131	6,5

* Livbolagens skadeförsäkringsrörelse omfattar kort sjuk och olycksfallsförsäkring

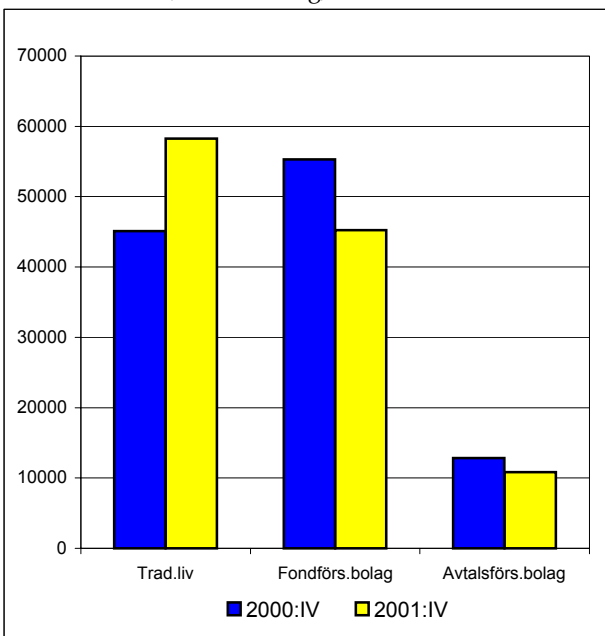
Avtalsförsäkringar	2000:IV	2001:IV	Föränd.%
Avgångsbid (AGB)	647	196	-69,7
Sjuk o olycksf (AGS)	4 504	4 504	0,0
Tryggh.för. vid (TFA)	108	104	-3,7
Totalt	5 259	4 804	-8,7

Premier, totalt hela branschen (MSEK)

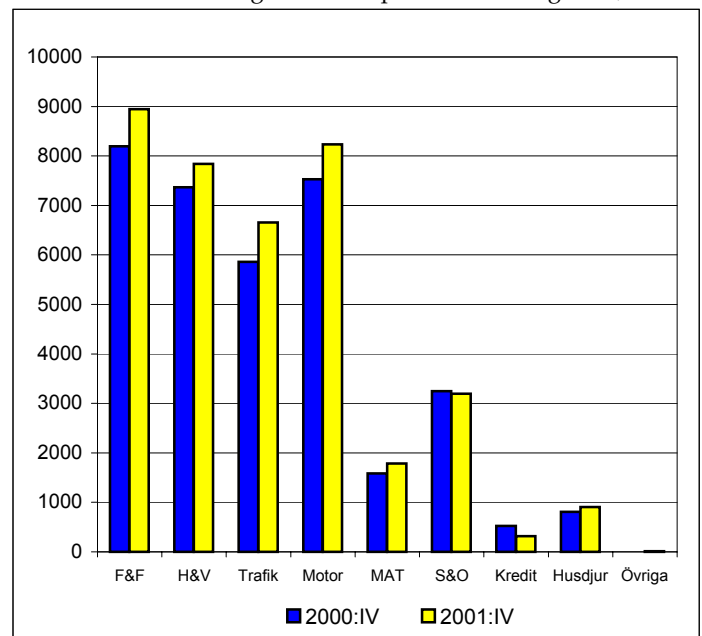
MSEK	2000:IV	2001:IV	Föränd.%
(1) Traditionella livförsäk.bolag	45 098	58 272	29,2
(2) Fondförsäkringsbolag	55 314	45 236	-18,2
(3) Avtalsförs, liv	12 843	10 810	-15,8
(4) Skadeförs, individ. teckn.	35 109	37 890	7,9
(5) Avtalsförs, skade	5 259	4 804	-8,7
(6) Skadeförsäkring i livbolagen	130	437	236,2
Summa	153 753	157 449	2,4

Förkortningar på vissa verksamhetsgrenar
 F&F: Företag- och Fastighet
 H&V: Hem- och Villa
 MAT: Fartyg, Transport och Luftfart
 S&O: Sjuk- och Olycksfall

Premieinkomst, livförsäkring, MSEK

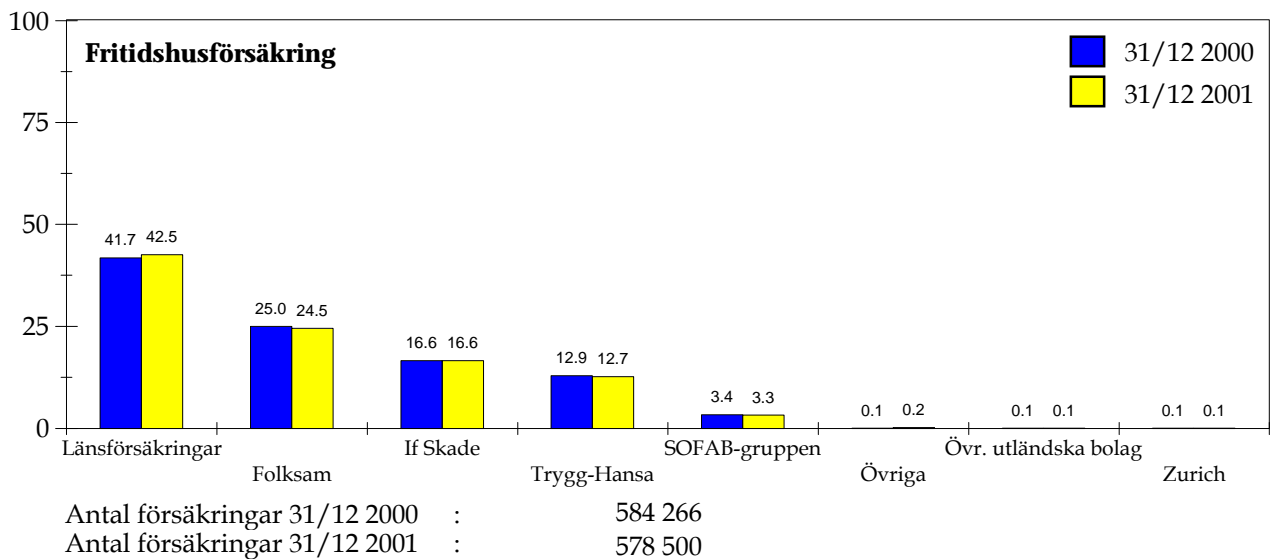
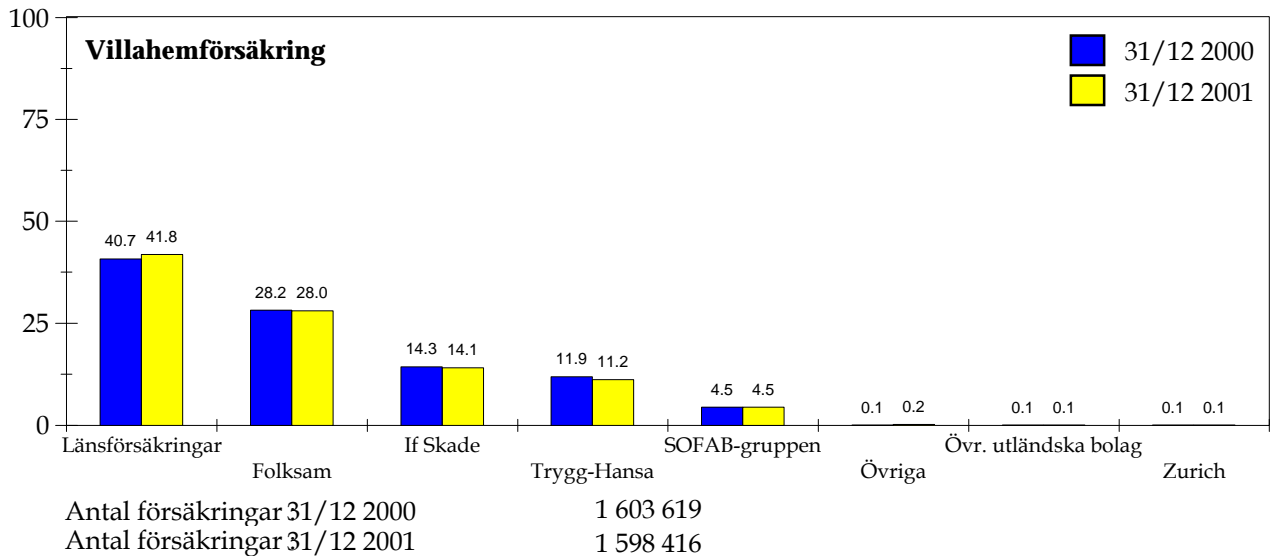
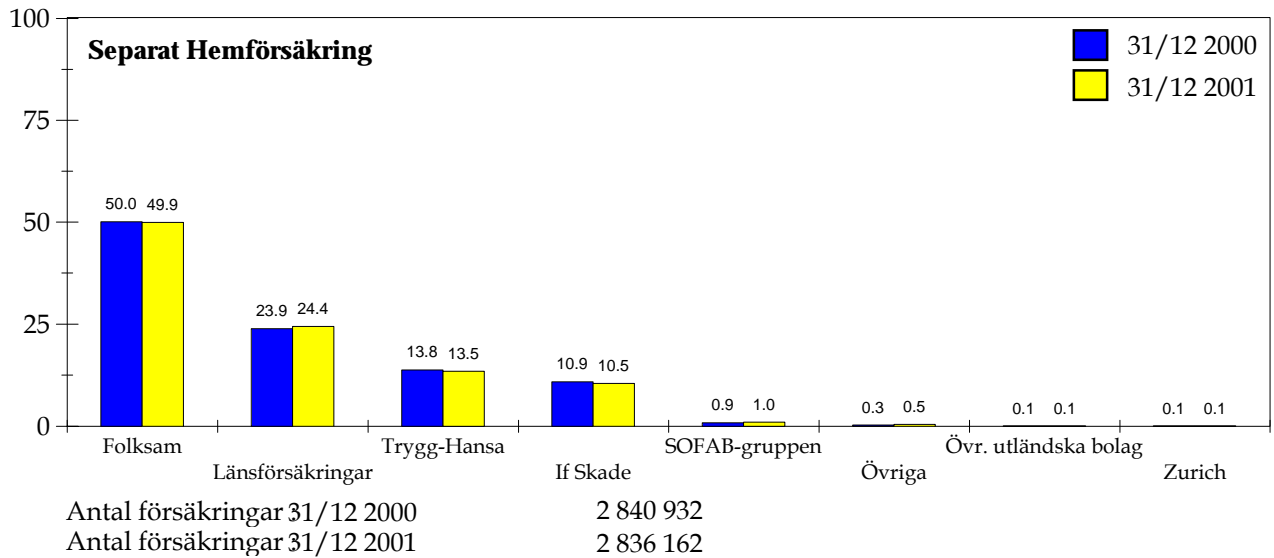


Inbetalda premier, skadeförsäkring, individuellt tecknade försäkringar fördelat på verksamhetsgrenar, MSEK



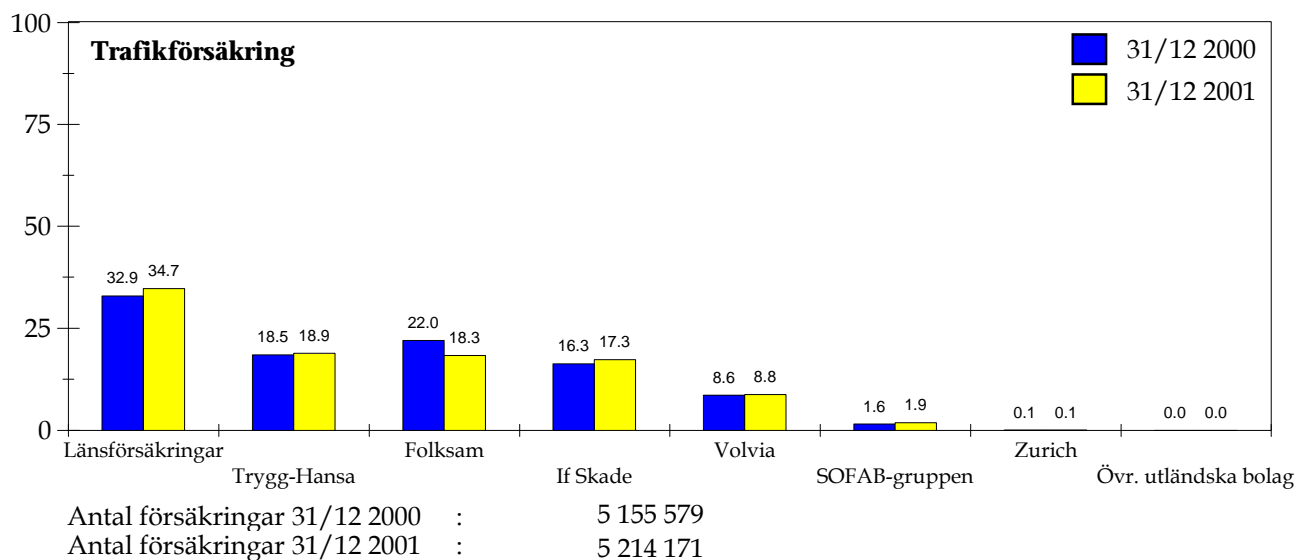
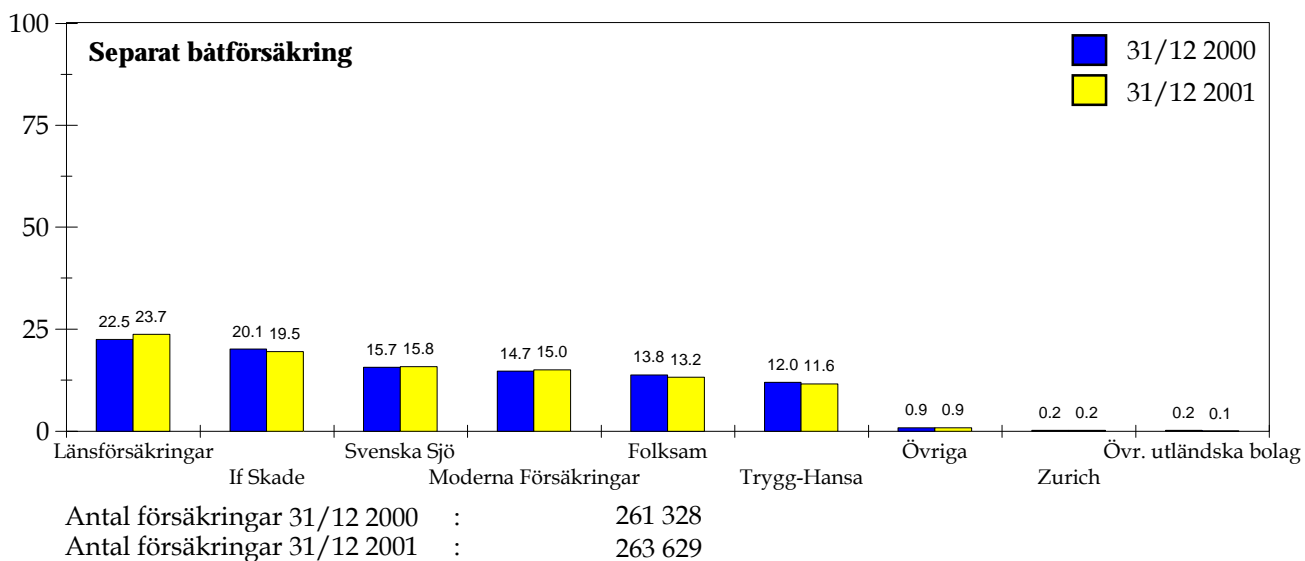
Skadeförsäkring

Skadeförsäkringsbolagens marknadsandelar - antalet försäkringar



Skadeförsäkring

Skadeförsäkringsbolagens marknadsandelar - antalet försäkringar

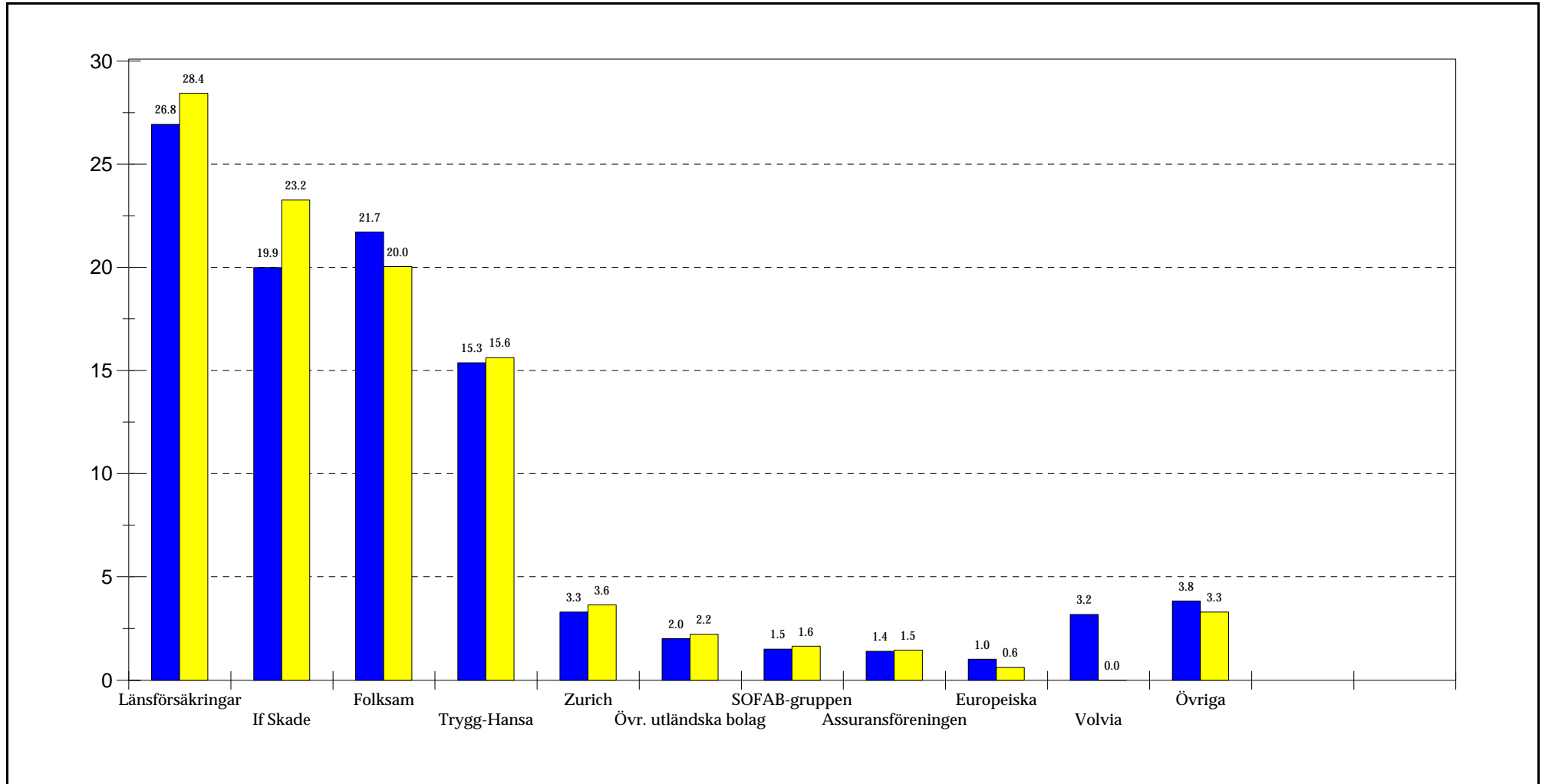
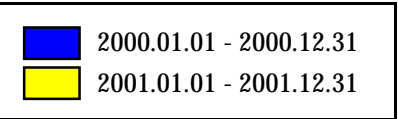


Skadeförsäkring

Inbetalda premier inom skadeförsäkring, exkl. avtalsförsäkringsbolag

Direkt affär i Sverige, MSEK

	2000.01.01 - 2000.12.31	2001.01.01 - 2001.12.31	Förändr. %
Inbetalda premier	35109.3	37889.9	7.9

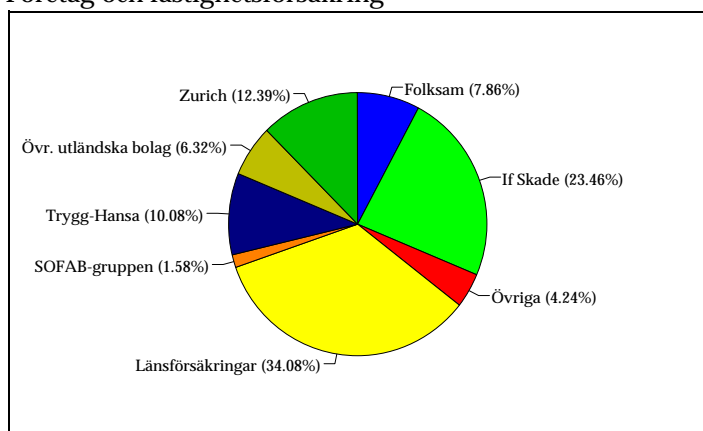


Skadeförsäkring

Marknadsandelar inom vissa försäkringsgrenar, baserade på inbetalda premier

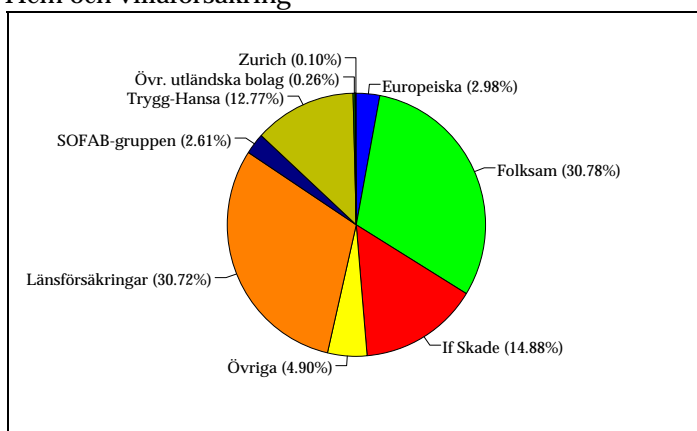
Period: 2001.01.01 - 2001.12.31

Företag och fastighetsförsäkring



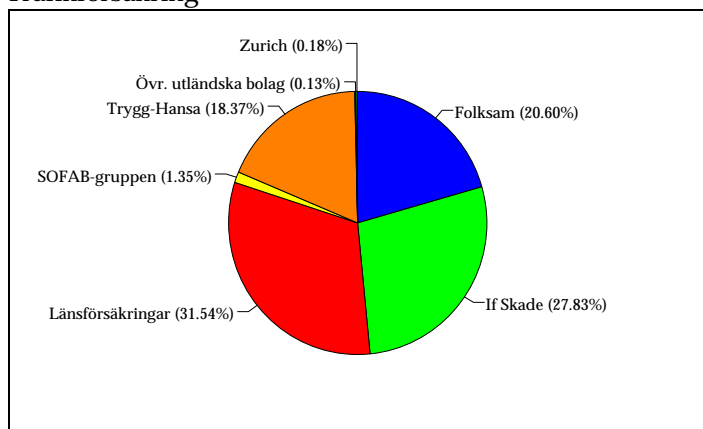
Inbetalda premier MSEK: 8946.9

Hem och villaförsäkring



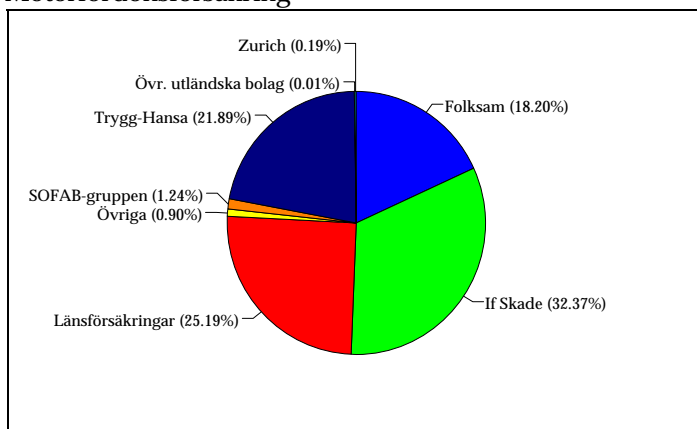
Inbetalda premier MSEK: 7837.8

Trafikförsäkring



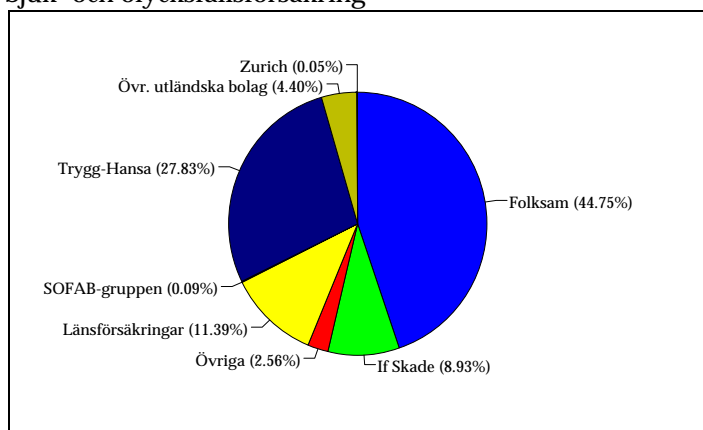
Inbetalda premier MSEK: 6658.7

Motorfordonsförsäkring



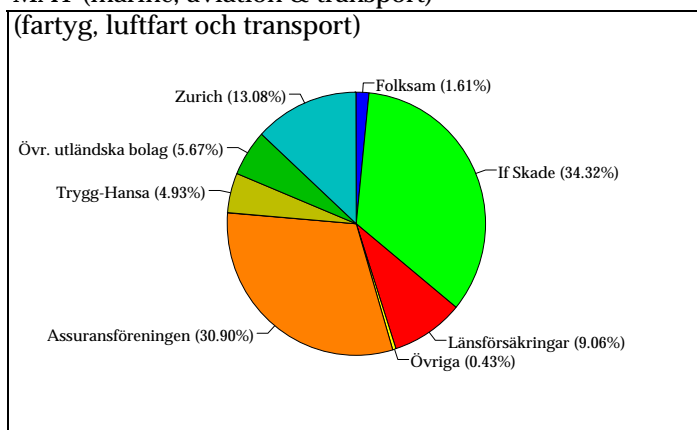
Inbetalda premier MSEK: 8236.6

Sjuk- och olycksfallsförsäkring



Inbetalda premier MSEK: 3192.2

MAT (marine, aviation & transport) (fartyg, luftfart och transport)



Inbetalda premier MSEK: 1785.4

Källa: Finansinspektionens blankett P1S
2002-02-14 P1S R4

Skadeförsäkring

Antal anmälda skador

Hem-, villa- och fritidshusförsäkring

	Period: 01-12			Period: 01-12		
	2000	2001	%- förändring	1999	2000	%- förändring
Komb. Hemförsäkring	229197	237239	3.5	230353	229197	-0.5
Villahemförsäkring	235278	237953	1.1	244038	235278	-3.6
Fritidshusförsäkring	20670	21034	1.8	22366	20670	-7.6
Sep. Båtförsäkring	5369	5459	1.7	5915	5369	-9.2
TOTALT anmälda:	490514	501685	2.3	502672	490514	-2.4
varav:						
Brand	36603	35453	-3.1	31924	36603	14.7
Inbrott	41877	39517	-5.6	45167	41877	-7.3
Vatten	63529	67546	6.3	66255	63529	-4.1

Källa: Försäkringsförbundets Månadsstatistik

Antalet anmälda skador

Redovisande bolag:

Europeiska

Länsförsäkringar

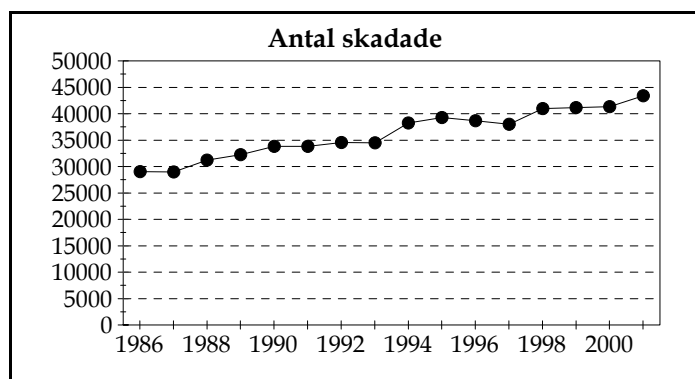
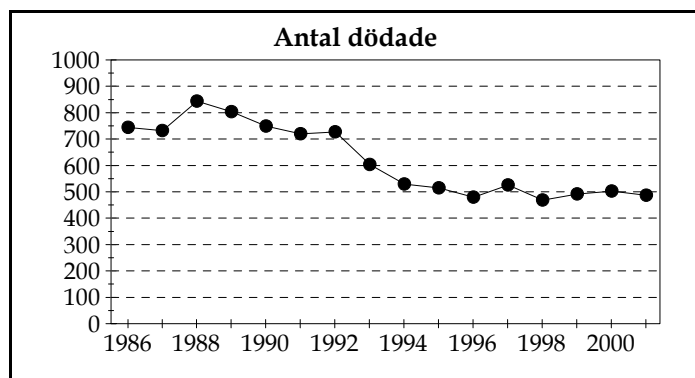
Folksam

Trygg-Hansa

If Skade

Antal dödade resp. skadade personer i samband med trafikförsäkringsskador.

Anmälda t o m december skadeåret.



	<u>Dödade</u>	<u>Skadade</u>
1986	744	29004
1987	732	28993
1988	843	31234
1989	804	32234
1990	749	33820
1991	720	33788
1992	727	34558
1993	603	34478
1994	529	38264
1995	514	39270
1996	479	38637
1997	525	37994
1998	468	40941
1999	492	41178
2000	503	41312
2001	487	43402

Kvartalsstatistik

Tabeller och diagram bygger på uppgifter försäkringsbolagen lämnar till Finansinspektionen och till Försäkringsförbundet. *Uppgifterna avser bolagens svenska affär*. Vissa tabeller återkommer inte varje kvartal utan endast en eller ett par gånger per år.

Statistiken kan skilja sig från Finansinspektionens (FI) statistik i vissa tabeller bland annat p g a att vissa captivebolag och lokala försäkringsbolag inte rapporterar till Försäkringsförbundet. Kapitalplaceringar redovisas av FI endast för bolag med en placering överstigande 3 miljarder kronor; förbundet har inte någon sådan gräns.

Livförsäkringsbolagens **kollektiva konsolidering** redovisas endast för verksamheter med grunder.

I de fall marknadsvärden inte har gått att få fram i tabellerna över **Kapitalplaceringar** t ex för vissa direktlån och aktier har bokförda värden angivits. Viss osäkerhet råder beträffande marknadsvärderingen av fastigheter beroende på när värderingen senast skett för respektive fastighet.

Nyteckning inom liv- och fondförsäkring: För att räknas som nytecknad försäkring skall den vara såväl beviljad som löst, d v s första premien skall vara betald. Försäkringen medräknas i den första period då båda dessa förutsättningar är uppfyllda.

Premieinkomst omfattar all premiebetalning från såväl nytecknade som äldre livförsäkringar. Uppgiften ingår i beskrivningen av kontantflödet mellan branschen och omvärlden.

Redovisande bolag:

Kapitalplaceringar (sid 2-3) samt **Livbolagens kollektiva konsolidering** (sid 4-5): redovisande bolag anges i anslutning till resp. tabell. **Nyteckning inom livförsäkring** samt **Inbetalda premier, livbolag** (sid 6-10): samtliga bolag redovisade i tabell på sid 7.

Inbetalda premier, skadebolag (sid 11): samtliga bolag redovisade i anslutning till tabell sid 3 med direkt affär i Sverige, hela SOFAB-gruppen samt följande utländska bolag: ACE, AIG, Allianz, Zürich, Reliance och Sampo.

Marknadsandelar, skadebolag (sid 12 - 13): samtliga bolag redovisade i anslutning till tabell sid 3 med verksamhet inom resp. försäkringsgren, hela SOFAB-gruppen samt de ovan nämnda utländska bolagen.