

VIKTIGT !

Kvartalsstatistiken 2001:02

Bolagens kapitalplaceringar (Kvartalsstatistiken sidorna 2-3)

AFA (AFA Liv, AFA Sjuk och AFA Trygg) lämnar från och med första kvartalet 2001 inte längre några bolagsuppgifter angående kapitalplaceringarna till Försäkringsförbundet. För att nivåerna i totalsummorna inte ska förändras alltför mycket har vi **skattat** AFAs kapitalplaceringar med de uppgifter som lämnades per 31/12 2000. Förmodligen är detta en överskattning av de verkliga uppgifterna.

Livbolagens nyteckning (Kvartalsstatistiken sidorna 6-9)

Premier avseende **kommun- och landstingsanställdas pensionsval** (PFA 98) är **inte** inkluderat i den nyteckningsstatistik som redovisas på sidorna 6 – 9 utan särredovisas på sidan 18. De ingår dock i diagrammen över totala premieflödet på sidan 10.

Pensionsvalet för kommun- och landstingsanställda (PFA 98)

För åren 1998 – 2000 har cirka 12,7 miljarder kronor avsatts för individuella premier i pensionsvalet för de kommun- och landstingsanställda. De premier för PFA 98 som avser 1998 och 1999 redovisas som engångspremie och premierna för 2000 som årlig premie.

Vi särredovisar PFA-resultaten på sidan 18 i Kvartalsstatistiken.

Arne Sandström
2001-08-16

Försäkringsförbundets Kvartalsstatistik

Nr 3/2001 – 1a halvåret 2001

INNEHÅLL

R: anger att uppgifterna redovisas för rullande 12-månader

A. Försäkringsbolagens placeringar

Livförsäkringsbolagen	2
Skadeförsäkringsbolagen	3

B. Livförsäkringsbolagens kollektiva konsolidering, återbäringsränder och totalavkastning

C. Livförsäkringsbolagen

Marknadsandelar, Nyteckning TOTALT och Premieinkomst	6R
” uppdelat på traditionell liv och fondförsäkring	7R
Nyteckning, Försäkringsgrenar	8R
Marknadsandelar och förändring, Nyteckning ”Totalt”	9R
” Premieinkomst	10R

D. Premier, Liv- och Skadeförsäkring

E. Skadeförsäkringsbolagen

Marknadsandelar: Bestånd	12
Marknadsandelar: Inbetalda premier	14R
Marknadsandelar för vissa försäkringsgrenar	15R
Antal anmälda skador	16
Nyckeltal	17

Särskild redovisning av pensionsvalet PFA 98	18
--	----

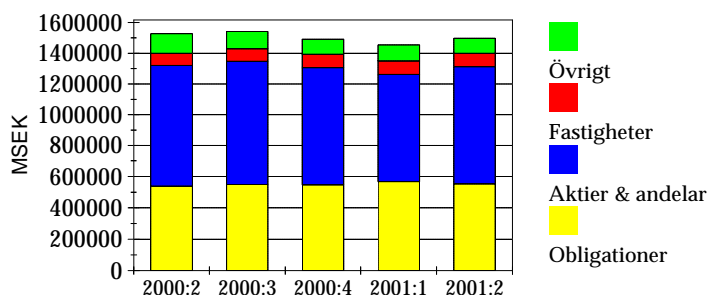
Information och redovisande bolag

Redovisade uppgifter avser endast svensk försäkring och inte en koncerns utländska verksamhet.

VIKTIGT: Läs de noteringar som angetts på sidan före denna innehållsförteckning.

Livförsäkring

Livförsäkringsbolagens placeringar i marknadsvärden



Specifikation av Aktier & andelar, MSEK

	2000.06.30	2001.06.30	Förändring %
Svenska	484 492.4	452 480.6	-6.6
Utländska	286 443.8	294 850.6	2.9
TOTALT	770 936.2	747 331.2	-3.1

Livförsäkringsbolagens placeringar i %

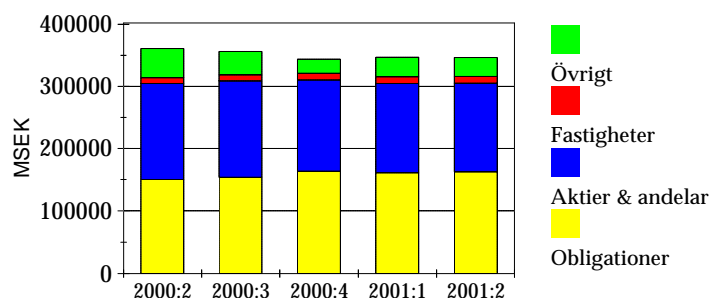
2001.06.30

Bolag	Obligationer	Aktier & andelar	Fastigheter	Övrigt 1)	Totalt (MSEK)	Förändring senaste kvartal, %	Förändring från årets början, %
TRADITIONELL LIVFÖRSÄKRING	42.3	43.5	6.4	7.8	733 942.4	2.1	.1
AÄP	34.9	47.9	3.5	13.7	323.9	2.4	-6.1
FL För Grupp	41.5	2.4	0.0	56.1	1 008.6	.8	-1.1
FL För Koll	32.6	43.3	20.3	3.9	1 895.3	-1.6	-3.2
FL För. Liv	27.2	21.9	48.7	2.2	2 497.5	1.4	-1.3
Folksam Liv	50.8	39.5	6.1	3.7	54 882.1	1.5	-6
Holmia Liv	44.9	0.0	0.0	55.1	42.8	-4	18.4
KPA Pension	67.2	30.1	0.0	2.7	9 841.8	-32.0	101.4
LIVIA	39.4	42.6	6.5	11.5	14 904.1	3.2	1.0
LIVIA II	0.0	0.0	0.0	100.0	278.1		
LRF Liv	24.5	72.6	0.0	2.8	585.1	-3.6	-27.3
LW Liv	41.5	47.5	5.5	5.6	98 609.0	2.3	-3.0
Netviq Liv	0.0	30.2	0.0	69.8	12.6	3.3	-3.9
SalusAn Gr	53.5	36.1	0.0	10.4	214.8	-4	149.9
SalusAn Liv	57.1	40.9	0.0	2.0	5 823.2	-2	-3.5
SEB TL Nya	52.9	33.9	0.0	13.2	7 614.9	6.0	9.4
SEB TL Gamla	41.0	41.5	9.2	8.3	161 790.8	1.6	-1.6
SHB Liv	40.4	42.7	1.7	15.2	20 488.7	1.8	-3
Skandia Liv	38.0	47.0	7.8	7.2	263 035.6	3.6	.8
SparLiv	54.4	44.0	0.0	1.6	7 196.3	-7	-5.6
SPP Liv	49.9	38.5	0.0	11.6	82 867.7	4.2	-2
SvBr Liv	13.7	54.9	0.0	31.3	29.5	2.4	-6.2
FONDFÖRSÄKRING	.7	97.9	0.0	1.3	187 895.1	10.7	4.6
AMF Fond	0.0	98.3	0.0	1.7	2 005.3	23.6	197.1
Danica Fond	0.0	98.6	0.0	1.4	1 442.6	13.2	18.5
Folksam LO	0.0	99.6	0.0	.4	2 942.7	42.0	106.9
FolksamFond	0.0	99.7	0.0	.3	4 113.4	6.7	5.5
KP Fond	0.0	88.3	0.0	11.7	110.9	41.0	55.2
LF Wasa Fond	.3	99.5	0.0	.2	17 252.3	10.8	1.5
Robur Förs	1.0	95.4	0.0	3.5	45 817.6	9.9	.8
SEB TL Fond	.3	99.7	0.0	0.0	51 012.4	8.0	-1.6
SHB Fond	.5	97.3	0.0	2.2	16 831.1	11.4	.7
SkandiaLink	1.5	97.6	0.0	.8	40 660.0	11.8	9.0
SPPLiv Fond	0.0	99.2	0.0	.8	5 706.7	18.5	39.4
AVTALSFÖRSÄKRING	43.1	43.3	6.9	6.6	562 460.8	1.8	-4
AFA Liv	40.7	47.8	3.3	8.2	9 091.6	0.0	0.0
Alecta	42.9	42.3	7.5	7.2	346 037.7	2.1	-6
AMF Pension	43.5	45.0	6.0	5.5	204 445.0	1.4	-5
KPA Livförs	43.3	39.7	13.5	3.5	2 886.4	11.6	30.1
ÖVRIGA							
Gerling	31.1	26.3	.7	41.8	208.0	-1.0	.1
PPM	0.0	98.3	0.0	1.7	27.2	38.4	
TOTALT	37.3	50.3	5.8	6.5	1 484 533.4	3.0	.5

1) Övrigt inkluderar: Korta placeringar (Kassa och banktillgodohavanden, Penningmarknadsinstrument, Repor som bruttoredovisats) samt Lån (Direktlån, Livförsäkringslån och Spärrkonto hos riksbanken).

Skadeförsäkring

Skadeförsäkringsbolagens placeringar i marknadsvärden



Specifikation av Aktier & andelar, MSEK

	2000.06.30	2001.06.30	Förändring %
Svenska	90 653.1	85 974.9	-5.2
Utländska	62 464.0	55 692.3	-10.8
TOTALT	153 117.2	141 667.2	-7.5

Skadeförsäkringsbolagens placeringar i %

2001.06.30

Bolag/Bolagsgrupper	Obligationer	Aktier & andelar	Fastigheter	Övrigt 1)	Totalt (MSEK)	Förändring senaste kvartal, %	Förändring från årets början, %
AFA	55.6	41.1	3.1	.3	160 098.4	0.0	0.0
AMFK	48.8	41.9	0.0	9.2	644.8	-9.9	-13.4
Anticimex	10.6	0.0	0.0	89.4	104.9	0.0	22.7
Assuransföreningen	65.4	20.8	4.1	9.6	1 731.0	2.0	6.8
BrandfVerket	16.6	68.4	11.5	3.5	864.4	5.0	-4.9
Brandkont.	7.3	44.4	30.7	17.6	1 865.9	.8	-4.2
Europeiska	37.1	.7	0.0	62.1	270.0	0.0	12.1
Folksam	61.7	19.7	5.2	13.4	21 816.1	1.1	-1.2
FPG	46.4	42.9	0.0	10.6	11 410.8	-5.1	-9.9
GAR-BO	29.0	21.5	0.0	49.4	47.2	17.9	37.6
Göta-Lejon	0.0	37.8	0.0	62.2	31.7	-4.4	31.3
If Skade	51.4	18.5	.3	29.9	41 523.1	8.2	19.7
Järnv.män	90.1	0.0	0.0	9.9	5.2		
LFgruppen	30.1	54.5	8.4	7.0	43 835.8	-3.6	-5.1
LRF	43.8	53.2	0.0	3.1	990.5	1.4	-3.9
Moderna Försäkringar	13.1	32.4	.1	54.4	341.6	18.1	10.2
S E B	0.0	0.0	0.0	100.0	1.3	0.0	-99.2
SafeInt	66.1	24.0	0.0	10.0	181.8	3.5	4.8
SalusAnsvar	37.5	25.6	0.0	36.9	389.6	-7.7	-55.6
Sirius Inter	64.2	31.0	.0	4.8	12 598.2	8.1	14.6
Skandiakoncernen	1.7	89.2	0.0	9.1	26 723.1	.9	8.3
SOFAB-gruppen	25.1	39.6	9.9	25.5	334.9	22.2	11.7
StErik	0.0	0.0	0.0	100.0	96.8	.7	5.0
Svenska Brand	34.2	36.8	0.0	29.1	431.6	.4	-9.3
Telia	30.4	0.0	0.0	69.6	241.9	18.1	5.4
Trygg-Hansa	48.9	23.7	.3	27.2	18 033.2	1.8	.8
TOTALT	47.2	41.1	3.1	8.6	344 613.8	.8	1.8

Länsförsäkringsgruppen (LFgruppen):

LW AB
Länsbolagen
AGRIA
Stockholm Re
WASA Sak AB
WASA Garanti
WASA Inter
WASA Sak Specialf. AB

If Skade (konc):

Dial
FörsäkringsAB Skandia
If Skadeförsäkring
Skandia IndSkad
If Rese

SOFAB-gruppen
Kapitalplaceringar: endast
SOFAB

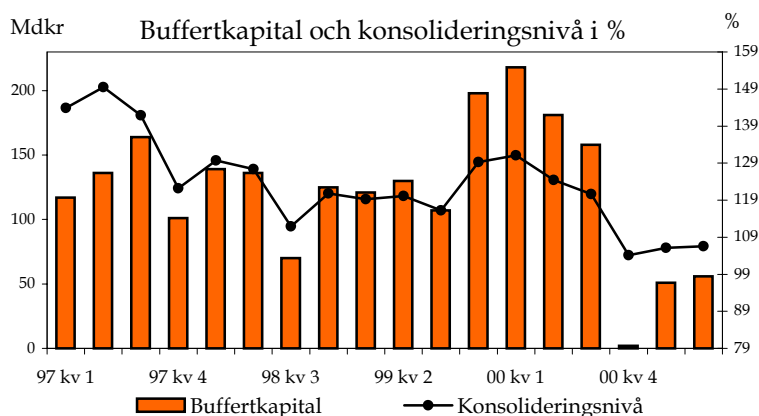
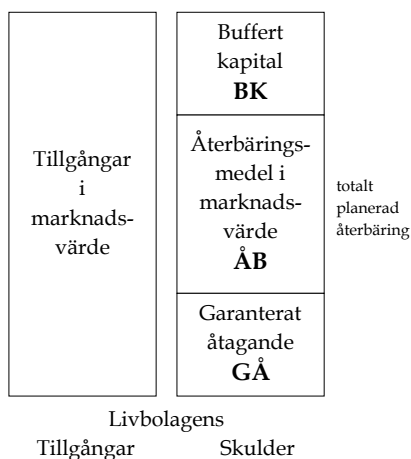
Folksam (konc):

Folksam Sak
Folksam Inter
Svenska Konsumentförs.
AFA:
AFA Sjuk
AFA Trygg
Trygg-Hansa:
Aktsam
Holmia
Suecia
Trygg-Hansa

1) Övrigt inkluderar: Korta placeringar (Kassa och banktillgodohavande, Penningmarknadsinstrument) samt Lån (Direktlån, Livförsäkringslån och Spärrkonto hos riksbanken).

Livförsäkring

Kollektiv konsolidering



Bolag	Livförsäkring med återbäringsgrunder			
	Buffertkapital		Konsolideringsnivå	
	MSEK		%	
	01.03	01.06	01.03	01.06
AMF Pension	23 100	22 477	113,1	112,5
AÄP	123	120	161,2	158,8
FL För Koll	235	224	225,7	220,4
FL För. Liv	18	17	138,3	137,0
Folksam Liv	-1 834	-1 793	96,2	96,4
KPA Pension	-241	-294	97,4	96,9
LIVIA	297	345	102,1	102,4
LW Liv	385	1 277	100,4	101,3
SalusAn Liv	277	33	104,8	100,6
SEB TL Nya	394	448	106,0	106,5
SEB TLGamla	-47	1 341	100,0	100,8
SHB Liv	981	1 277	105,4	106,9
Skandia Liv	19 278	21 578	108,5	109,4
SparLiv	-398	-365	94,3	94,8
SPP Liv	8 671	9 258	112,5	113,2
TOTALT	51 239	55 943	106,1	106,6
Alecta 1)	63 995	73 633	124,7	129,1

1) Försäkringsbolaget Alecta fördelar överskottet enligt andra principer än övriga bolag.

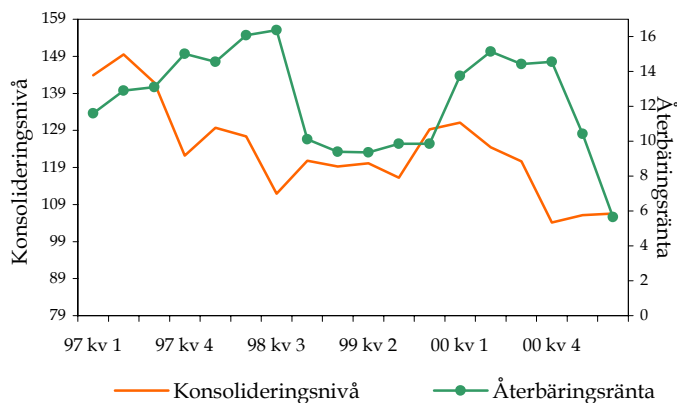
Kollektiv konsolidering

Buffertkapitalet, eller det s k kollektiva konsoliderings kapitalet, är skillnaden mellan tillgångarnas marknadsvärde och summan av de garanterade åtagandena och återbäringsmedel i marknadsvärde.

Buffertkapitalet innehåller de medel som bolaget lagt undan som en buffert att användas om t ex återbäringsräntan under en period kommit att ligga något högre än den konstaterade avkastningen.

Med konsolideringsnivå avses den kollektiva konsolideringsgraden beräknad kring nivån 100. Konsolideringsnivån definieras som kvoten, uttryckt i procent, mellan tillgångar i marknadsvärde och summan av återbäringsmedel i marknadsvärde (ÅB) och garanterade åtaganden (GÅ).

Förändringar i livförsäkringsbolagens kollektiva konsolidering måste ses mot bakgrund av att bolagens åtaganden generellt är mycket långsiktiga. Uppgifterna per 01.03 och 01.06 är uppskattade, preliminära, värden.



Livförsäkring

Återbäringsräntor och totalavkastning

Bolag	Återbäringsräntor i % före skatt och före generella kostnader					
	Årsbasis					2001 aug
	1997	1998	1999	2000	2001	
AMF Pension	14,0	19,6	16,2			
Avtalspension SAF-LO				25,5	11,7	8,0
AMF Privat, ITPK				16,5	11,0	8,0
Folksam Liv						
Sparande före 1992-12	15,1	22,1	9,0	18,7	5,0	4,0
Sparande fr o m 1992-12	15,1	22,1	9,0	18,7	5,0	4,0
Tecknade fr o m 1997-12	12,0	12,3	9,0	18,7	5,0	4,0
KPA Pension	11,0	12,3	9,3			
Sparat före 1999-12-31				17,9	6,7	5,0
Sparat fr o m 1999-12-31				13,3	6,7	5,0
LIVIA	13,5	14,5	9,5	13,3	7,3	5,0
LW Liv			11,5	16,9	5,1	4,0
Wasa Liv	11,3	12,6				
LF Liv	12,3	13,0				
SalusAn Liv						
Sparande fr o m 1992-11	10,8	11,7	7,8	11,4	5,8	4,0
Sparande före 1992-11	10,8	11,7	7,8	11,4	5,8	4,0
SEB TL Nya	11,8	12,2	7,0	11,5	7,2	5,0
SEB TL Gamla						
Sparande t o m 1992-11-01	22,5	22,2	7,0	18,5	7,2	5,0
Sparande från 1992-11-01	22,5	22,2	7,0	18,5	7,2	5,0
SHB Liv	10,3	14,0	11,3	13,5	6,0	4,0
Skandia Liv						
Sparande före 1997-03-12	21,4	14,4	9,8	17,8	8,9	7,0
Sparande fr o m 1997-03-13	11,2	14,4	9,8	17,8	8,9	7,0
Sparande fr o m 1998-05-13		11,3	9,8	17,8	8,9	7,0
Sparande fr o m 2000-01-01				10,5	8,9	7,0
Sparande fr o m 2000-11-01				10,5	8,2	7,0
SparLiv	11,8	14,0	15,0	22,2	5,0	4,0
SPP Liv	13,7	13,5	7,5	10,9	6,2	5,3
Genomsnitt	14,0	15,3	9,6	16,0	7,2	5,4

Återbäringsräntor

Genom att förränta de försäkrades tillgodohavanden med den s k återbäringsräntan fördelas överskott till försäkringstagarna. Normalt fördelas inte alla tillgångsvärden varför en buffert i form av ej fördelade tillgångsvärden uppstår, s k kollektiv konsolidering.

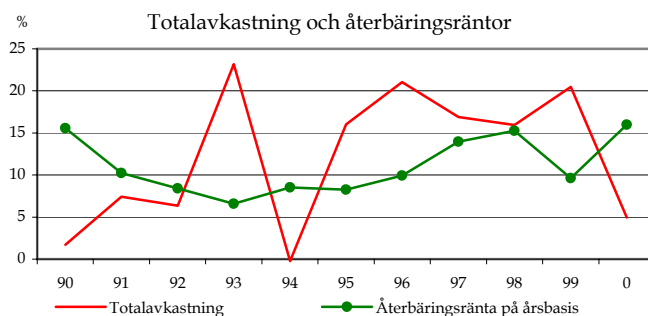
Återbäringsräntan fastställs genom att bolaget gör en prognos om framtida kapitalavkastning. Dessutom ska den kollektiva konsolideringen beaktas genom att återbäringsräntan sätts högre vid en kollektiv konsolideringsnivå som ligger över de fastställda gränserna. På motsvarande sätt bör återbäringsräntan sänkas vid låg kollektiv konsolideringsnivå.

Det nedre diagrammet på föregående sida visar sambandet mellan konsolideringsnivå och

Totalavkastning

Totalavkastning utgörs av direktavkastning på och värdeförändring av bolagens tillgångar. Definitionen bygger på en branschgemensam rekommendation.

Bolag	Totalavkastning på tillgångar %		
	1998	1999	2000
Alecta	15,9	20,0	6,2
AMF Pension	17,6	23,6	8,7
Folksam Liv	12,8	20,0	-1,0
KPA Livförs		22,2	-0,9
KPA Pension	11,4	24,8	-6,7
LF Liv	14,8		
LIVIA	15,0	19,0	5,1
LW Liv		17,2	0,4
SalusAn Gr			3,3
SalusAn Liv	17,0	22,8	-1,7
SEB TL Nya	16,7	18,9	2,1
SEB TL Gamla	15,4	18,6	3,6
SHB Liv	18,7	21,6	0,2
Skandia Liv	15,8	22,2	7,6
SparLiv	12,1	19,9	-0,6
SPP Liv	15,0	19,1	3,3
WASA Liv Öms	19,4		
Genomsnitt	15,5	20,7	2,0



Livförsäkring

Nyteckning, premier (försäljning av nya försäkringar) inom livförsäkring (individuell- och gruppörsäkring) samt sjuk- och olycksfallsförsäkr.

Premieinkomst, totalt premieinflöde för både gamla och nya försäkringar

TOTALT marknadsandel baseras på premier och beräknas schablonmässigt som sammanvägning av årlig premie och engångspremie för bolaget i % av motsvarande för samtliga bolag.

Sammanvägning av årlig premie och engångspremie = 10 * Årlig premie + Engångspremie

Konkurrensutsatta Bolagsgrupper Bolag	Nyteckning 1999.07.01-2000.06.30					TOTALT 2000.07.01-2001.06.30					Premieinkomst 2000.07.01-2001.06.30	
	Årlig premie		Engångspremie		marknadsandel %	Årlig premie		Engångspremie		marknadsandel %	MSEK	%
	MSEK	%	MSEK	%		MSEK	%	MSEK	%			
AFA											1 252,2	1,1
Alecta	327,2	3,4	153,4	0,4	2,5	656,6	5,2	150,3	0,5	4,2		
AMF Pension	233,2	2,4	99,2	0,2	1,8	1 050,8	8,3	173,8	0,5	6,7	7 017,3	6,4
AMF Fond	45,6	0,5	11,4	0,0	0,3	109,0	0,9	13,3	0,0	0,7	582,7	0,5
AMF Pension	187,6	2,0	87,9	0,2	1,4	941,8	7,4	160,6	0,5	6,0	6 434,6	5,9
Danica	58,3	0,6	557,2	1,4	0,8	84,8	0,7	628,2	1,9	0,9	783,3	0,7
Folksam	608,6	6,4	2 193,5	5,3	6,1	891,1	7,0	2 640,6	8,0	7,2	14 704,8	13,4
Folksam Liv	207,3	2,2	1 561,8	3,8	2,7	251,8	2,0	1 494,5	4,5	2,5	5 452,8	5,0
Folksam LO	37,8	0,4			0,3	192,3	1,5			1,2	1 596,9	1,5
FolksamFond	350,2	3,7	350,3	0,9	2,8	256,6	2,0	218,1	0,7	1,7	1 201,8	1,1
KPA Fond	0,6	0,0	1,4	0,0	0,0	1,5	0,0	0,9	0,0	0,0	2,4	0,0
KPA Livförs											807,2	0,7
KPA Pension	12,2	0,1	280,0	0,7	0,3	188,9	1,5	927,1	2,8	1,8	5 328,5	4,9
SparLiv	0,5	0,0			0,0	0,0	0,0			0,0	315,2	0,3
Förenade Liv	4,0	0,0	3,1	0,0	0,0	3,5	0,0	1,9	0,0	0,0	781,5	0,7
FL För Grupp	0,9	0,0			0,0	0,2	0,0			0,0	309,7	0,3
FL För Koll	1,7	0,0	3,1	0,0	0,0	3,4	0,0	1,9	0,0	0,0	350,5	0,3
FL För. Liv	1,5	0,0			0,0						121,3	0,1
Handelsbankskonc.	1 855,6	19,4	9 371,5	22,8	20,4	2 232,7	17,7	8 270,7	25,0	19,2	18 627,3	17,0
SHB Fond	656,3	6,9	4 390,8	10,7	8,0	465,8	3,7	1 913,6	5,8	4,1	4 217,4	3,9
SHB Liv	117,0	1,2	960,2	2,3	1,6	146,5	1,2	842,5	2,5	1,4	2 285,5	2,1
SPP Liv	316,9	3,3	3 840,2	9,3	5,1	625,5	4,9	5 384,3	16,3	7,3	9 374,1	8,6
SPPLiv Fond	765,4	8,0	180,3	0,4	5,7	994,9	7,9	130,2	0,4	6,3	2 750,4	2,5
Holmia	3,3	0,0			0,0	3,4	0,0			0,0	25,2	0,0
Kooperationen						26,2	0,2	13,3	0,0	0,2	57,8	0,1
LFgruppen	976,4	10,2	2 914,5	7,1	9,3	1 054,8	8,3	2 302,4	7,0	8,1	9 125,9	8,3
LF Wasa Fond	586,3	6,1	970,4	2,4	5,0	557,4	4,4	663,7	2,0	3,9	3 657,5	3,3
LW Liv	390,1	4,1	1 944,0	4,7	4,3	497,4	3,9	1 638,7	4,9	4,1	5 468,4	5,0
LRF	3,4	0,0	1,4	0,0	0,0			1,9	0,0	0,0	158,1	0,1
Netviq	0,1	0,0			0,0	0,2	0,0	0,1	0,0	0,0	0,2	0,0
Nordeakoncernen	164,0	1,7	3 835,6	9,3	4,0	214,7	1,7	2 683,7	8,1	3,0	4 837,5	4,4
LIVIA	49,9	0,5	119,4	0,3	0,5	90,8	0,7	149,4	0,5	0,7	1 461,9	1,3
LIVIA II											13,8	0,0
Merita Liv	114,1	1,2	3 716,1	9,0	3,6	123,9	1,0	2 534,3	7,7	2,4	3 361,8	3,1
Robur Försäkring	809,4	8,5	8 815,5	21,4	12,4	734,7	5,8	4 479,4	13,5	7,4	10 707,8	9,8
SEB	1 496,5	15,7	6 141,3	14,9	15,4	1 619,4	12,8	4 079,5	12,3	12,7	15 430,1	14,1
SEB TL 2c	8,8	0,1			0,1	0,1	0,0			0,0	18,1	0,0
SEB TL Fond	1 359,9	14,2	5 376,1	13,1	13,9	1 251,0	9,9	3 234,6	9,8	9,9	10 425,3	9,5
SEB TL Nya	113,0	1,2	750,7	1,8	1,4	323,5	2,6	842,1	2,5	2,6	1 709,1	1,6
SEB TLGamla	14,8	0,2	14,6	0,0	0,1	44,7	0,4	2,9	0,0	0,3	3 277,7	3,0
SalusAnsvar	48,7	0,5	4,3	0,0	0,4	13,0	0,1	1,7	0,0	0,1	532,0	0,5
SalusAn Gr	0,5	0,0			0,0	6,9	0,1			0,0	134,6	0,1
SalusAn Liv	48,1	0,5	4,3	0,0	0,4	6,1	0,0	1,7	0,0	0,0	397,3	0,4
Skandiaconcernen	2 959,9	31,0	7 074,6	17,2	26,8	4 055,6	32,1	7 689,3	23,2	30,2	25 342,4	23,2
Skandia Liv	1 213,5	12,7	2 997,2	7,3	11,1	1 578,3	12,5	4 032,3	12,2	12,4	14 917,1	13,6
SkandiaLink	1 746,5	18,3	4 077,4	9,9	15,8	2 477,3	19,6	3 657,0	11,0	17,8	10 425,3	9,5
Svenska Brand						1,0	0,0			0,0	33,2	0,0
Änke- o Pupillkassan	0,2	0,0	0,0	0,0	0,0	1,3	0,0	0,4	0,0	0,0	5,6	0,0
SAMTLIGA	9 548,8	100,0	41 165,3	100,0	100,0	12 643,8	100,0	33 117,1	100,0	100,0	107 227,8	100,0
Traditionell	3 207,9	33,6	12 718,4	30,9	32,8	5 382,6	42,6	15 630,5	47,2	43,5	57 457,4	53,6
Fond	6 340,9	66,4	28 446,9	69,1	67,2	7 261,2	57,4	17 486,6	52,8	56,5	49 770,4	46,4

Ej konkurrensutsatta

Alecta	1 088,9	100,0	816,1	100,0	100,0	1 583,6	99,6	4 142,3	100,0	99,7	11 438,2	100,0
KP Fond						6,4	0,4			0,3		

Myndigheter

PPM						670,9	100,0	0,5	100,0	100,0	18 359,0	100,0
-----	--	--	--	--	--	-------	-------	-----	-------	-------	----------	-------

Källa: Finansinspektionens blankett P2

Sveriges Försäkringsförbund

Livförsäkring

Nyteckning, premier (försäljning av nya försäkringar) inom livförsäkring (individuell- och gruppförsäkring) samt sjuk- och olycksfallsförsäkr. Premiainkomst, totalt premieinflöde för både gamla och nya försäkringar, exklusive PPM.

TOTALT marknadsandel baseras på premier och beräknas schablonmässigt som sammanvägning av årlig premie och engångspremie för bolaget i % av motsvarande för samtliga bolag.

Sammanvägning av årlig premie och engångspremie = 10 * Årlig premie + Engångspremie

Nyteckning										Premieinkomst		
Bolagsgrupper Bolag	1999.07.01-2000.06.30				TOTALT	2000.07.01-2001.06.30				TOTALT	2000.07.01-2001.06.30	
	Årlig premie MSEK	%	Engångspremie MSEK	marknadsandel %	%	Årlig premie MSEK	%	Engångspremie MSEK	marknadsandel %	%	MSEK	%
Traditionell livförsäkring												
AFA Liv											1 252,2	1,8
Alecta	327,2	10,2	153,4	1,2	7,6	656,6	12,2	150,3	1,0	9,7	11 438,2	16,1
AMF Pension	187,6	5,8	87,9	0,7	4,4	941,8	17,5	160,6	1,0	13,8	6 434,6	9,1
Folksam	220,0	6,9	1 841,8	14,5	9,0	440,7	8,2	2 421,6	15,5	9,8	11 903,7	16,7
Folksam Liv	207,3	6,5	1 561,8	12,3	8,1	251,8	4,7	1 494,5	9,6	5,8	5 452,8	7,7
KPA Livförs											807,2	1,1
KPA Pension	12,2	0,4	280,0	2,2	0,9	188,9	3,5	927,1	5,9	4,1	5 328,5	7,5
SparLiv	0,5	0,0			0,0	0,0	0,0			0,0	315,2	0,4
Förenade Liv	4,0	0,1	3,1	0,0	0,1	3,5	0,1	1,9	0,0	0,1	781,5	1,1
FL För Grupp	0,9	0,0			0,0	0,2	0,0			0,0	309,7	0,4
FL För Koll	1,7	0,1	3,1	0,0	0,0	3,4	0,1	1,9	0,0	0,1	350,5	0,5
FL För. Liv	1,5	0,0			0,0						121,3	0,2
Handelsbankskonk.	619,7	19,3	4 800,6	37,7	24,5	772,0	14,3	6 226,8	39,8	20,1	11 659,6	16,4
SHB Liv	117,0	3,6	960,2	7,5	4,8	146,5	2,7	842,5	5,4	3,3	2 285,5	3,2
SPP Liv	316,9	9,9	3 840,2	30,2	15,6	625,5	11,6	5 384,3	34,4	16,8	9 374,1	13,2
SPPLiv Fond	185,8	5,8	0,1	0,0	4,1							
Holmia Liv	3,3	0,1			0,1	3,4	0,1			0,0	25,2	0,0
LW Liv	390,1	12,2	1 944,0	15,3	13,0	497,4	9,2	1 638,7	10,5	9,5	5 468,4	7,7
LRF Liv	3,4	0,1	1,4	0,0	0,1			1,9	0,0	0,0	158,1	0,2
Netviq Liv	0,1	0,0			0,0	0,2	0,0	0,1	0,0	0,0	0,2	0,0
Nordeakoncernen	49,9	1,6	119,4	0,9	1,4	90,8	1,7	149,4	1,0	1,5	1 475,7	2,1
LIVIA	49,9	1,6	119,4	0,9	1,4	90,8	1,7	149,4	1,0	1,5	1 461,9	2,1
LIVIA II											13,8	0,0
Robur Förs						9,9	0,2			0,1		
S E B	140,4	4,4	765,2	6,0	4,8	372,7	6,9	844,9	5,4	6,6	5 004,8	7,0
SEB TL 2c	8,8	0,3			0,2	0,1	0,0			0,0	18,1	0,0
SEB TL Fond	3,8	0,1			0,1	4,3	0,1			0,1		
SEB TL Nya	113,0	3,5	750,7	5,9	4,2	323,5	6,0	842,1	5,4	5,9	1 709,1	2,4
SEB TL Gamla	14,8	0,5	14,6	0,1	0,4	44,7	0,8	2,9	0,0	0,6	3 277,7	4,6
SalusAnsvar	48,7	1,5	4,3	0,0	1,1	13,0	0,2	1,7	0,0	0,2	532,0	0,7
SalusAn Gr	0,5	0,0			0,0	6,9	0,1			0,1	134,6	0,2
SalusAn Liv	48,1	1,5	4,3	0,0	1,1	6,1	0,1	1,7	0,0	0,1	397,3	0,6
Skandia Liv	1 213,5	37,8	2 997,2	23,6	33,8	1 578,3	29,3	4 032,3	25,8	28,5	14 917,1	21,0
SvBr Liv						1,0	0,0			0,0	33,2	0,0
AÄP	0,2	0,0	0,0	0,0	0,0	1,3	0,0	0,4	0,0	0,0	5,6	0,0
SUMMA	3 207,9	100,0	12 718,4	100,0	100,0	5 382,6	100,0	15 630,5	100,0	100,0	71 090,1	100,0

Nyteckning										Premieinkomst		
Bolagsgrupper Bolag	1999.07.01-2000.06.30				TOTALT	2000.07.01-2001.06.30				TOTALT	2000.07.01-2001.06.30	
	Årlig premie MSEK	%	Engångspremie MSEK	marknadsandel %	%	Årlig premie MSEK	%	Engångspremie MSEK	marknadsandel %	%	MSEK	%
Fondförsäkring												
AMF Fond	45,6	0,7	11,4	0,0	0,5	109,0	1,5	13,3	0,1	1,2	582,7	1,2
Danica Fond	58,3	0,9	557,2	2,0	1,2	84,8	1,2	628,2	3,6	1,6	783,3	1,6
Folksam	388,6	6,1	351,7	1,2	4,6	450,4	6,2	219,0	1,3	5,2	2 801,1	5,6
Folksam LO	37,8	0,6			0,4	192,3	2,6			2,1	1 596,9	3,2
FolksamFond	350,2	5,5	350,3	1,2	4,2	256,6	3,5	218,1	1,2	3,1	1 201,8	2,4
KPA Fond	0,6	0,0	1,4	0,0	0,0	1,5	0,0	0,9	0,0	0,0	2,4	0,0
Handelsbankskonk.	1 236,0	19,5	4 570,9	16,1	18,4	1 460,7	20,1	2 043,8	11,7	18,5	6 967,7	14,0
SHB Fond	656,3	10,4	4 390,8	15,4	11,9	465,8	6,4	1 913,6	10,9	7,3	4 217,4	8,5
SPPLiv Fond	579,6	9,1	180,1	0,6	6,5	994,9	13,7	130,2	0,7	11,2	2 750,4	5,5
KP Fond						26,2	0,4	13,3	0,1	0,3	57,8	0,1
LF Wasa Fond	586,3	9,2	970,4	3,4	7,4	557,4	7,7	663,7	3,8	6,9	3 657,5	7,3
Merita Liv	114,1	1,8	3 716,1	13,1	5,3	123,9	1,7	2 534,3	14,5	4,2	3 361,8	6,8
Robur Förs	809,4	12,8	8 815,5	31,0	18,4	724,8	10,0	4 479,4	25,6	13,0	10 707,8	21,5
SEB TL Fond	1 356,1	21,4	5 376,1	18,9	20,6	1 246,7	17,2	3 234,6	18,5	17,4	10 425,3	20,9
SkandiaLink	1 746,5	27,5	4 077,4	14,3	23,5	2 477,3	34,1	3 657,0	20,9	31,6	10 425,3	20,9
SUMMA	6 340,9	100,0	28 446,9	100,0	100,0	7 261,2	100,0	17 486,6	100,0	100,0	49 770,4	100,0

Källa: Finansinspektionens blankett P2
Sveriges Försäkringsförbund

Nyteckning, premier (försäljning av nya försäkringar)

Livförsäkring

Exklusive PPM.

Källa: Finansinspektionens blankett P2

Sveriges Försäkringsförbund

Period: 2000.07.01 - 2001.06.30

Försäkringsgrenar	Traditionell livförsäkring				Fondförsäkring				Summan av Traditionell livförsäkring och Fondförsäkring					
	Årlig premie		Engångspremie		Årlig premie		Engångspremie		Årlig premie		Engångspremie			
	MSEK	%	MSEK	%	MSEK	%	MSEK	%	MSEK	%	*	MSEK	%	*
Tjänstepensionsförsäkring														
<i>Konkurrensutsatt</i>	3808	55	9506	48	4144	57	1867	11	7952	56	92	11373	31	45
<i>Ej konkurrensutsatt</i>	1584	23	4142	21	6				1590	11	46	4142	11	408
Privat pensionsförsäkring	285	4	389	2	585	8	222	1	869	6	-16	610	2	-14
Kapitalförsäkring	728	10	5726	29	2533	35	15398	88	3261	23	-15	21124	57	-35
Grupplivförsäkring														
<i>Tjänste</i>	81	1	2						81	1	-64	2		-43
<i>Privat</i>	84	1	2						84	1	45	2		31
Ouppsägbar sjuk- och olyckfallsförsäkring														
Individuell														
<i>Tjänste</i>	156	2							156	1	123			
<i>Privat</i>	41	1							41		-19			
Grupp														
<i>Tjänste</i>	132	2	6						132	1	133	6		-37
<i>Privat</i>	66	1							66		10			
Totalt	6966	100	19773	100	7268	100	17487	100	14234	100	34	37259	100	-11

* = procentuell förändring från föregående år

Livförsäkring

Nyteckning, TOTALT, Marknadsandelar

Exklusive PPM

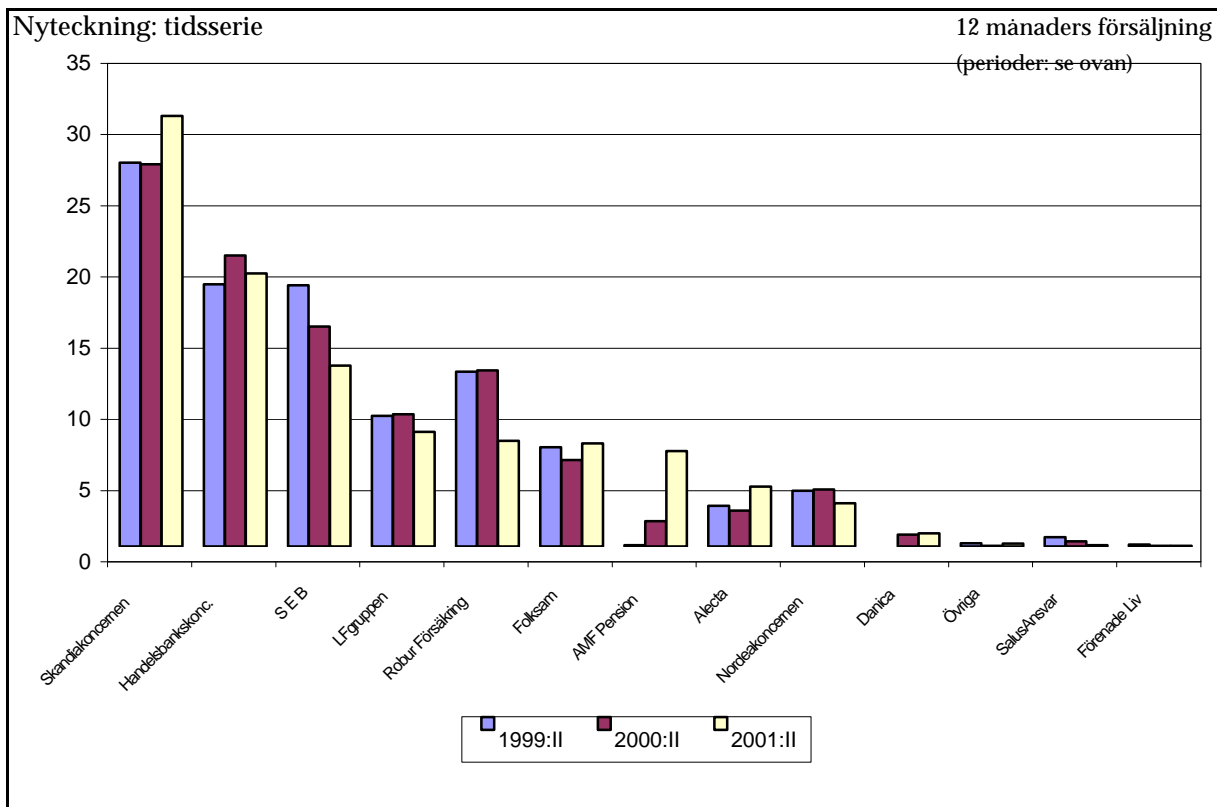
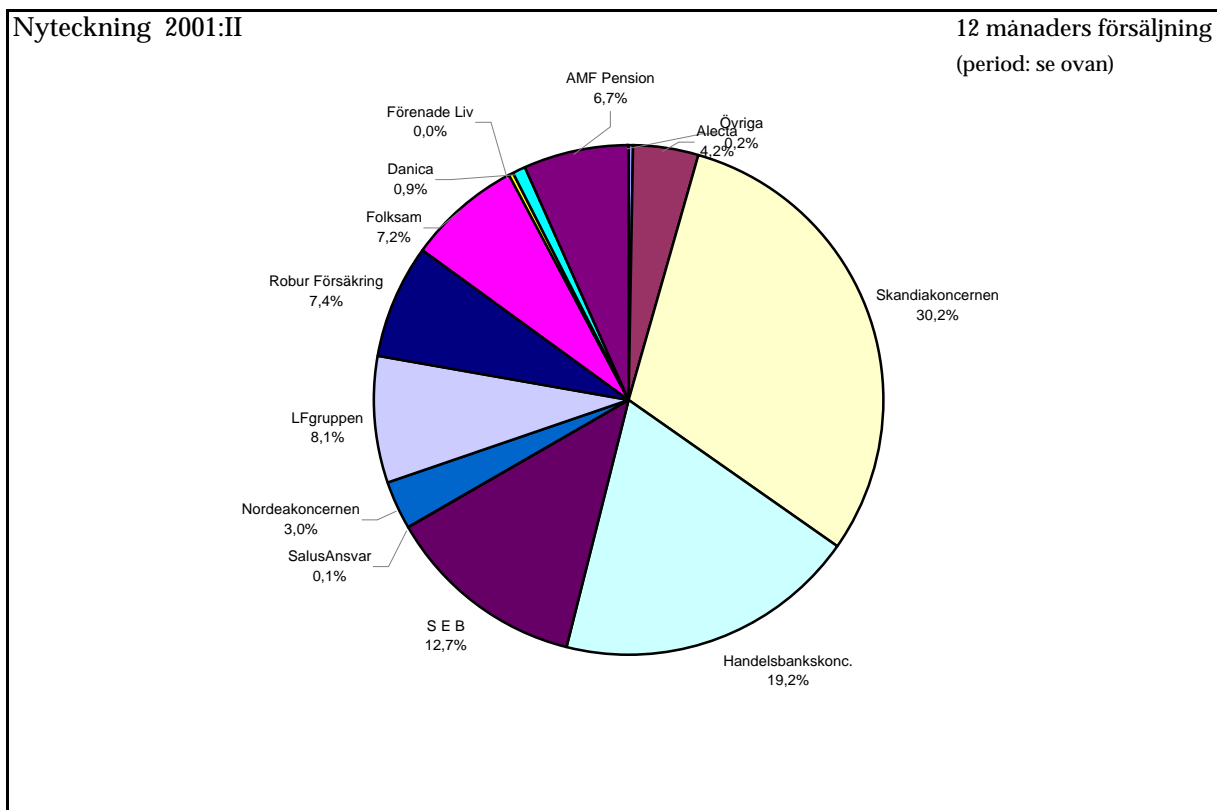
Källa: tabell sidan 6

(uppgifterna är baserade på premier för nya försäkringar)

1999:II = 1998.07.01 - 1999.06.30

2000:II = 1999.07.01 - 2000.06.30

2001:II = 2000.07.01 - 2001.06.30



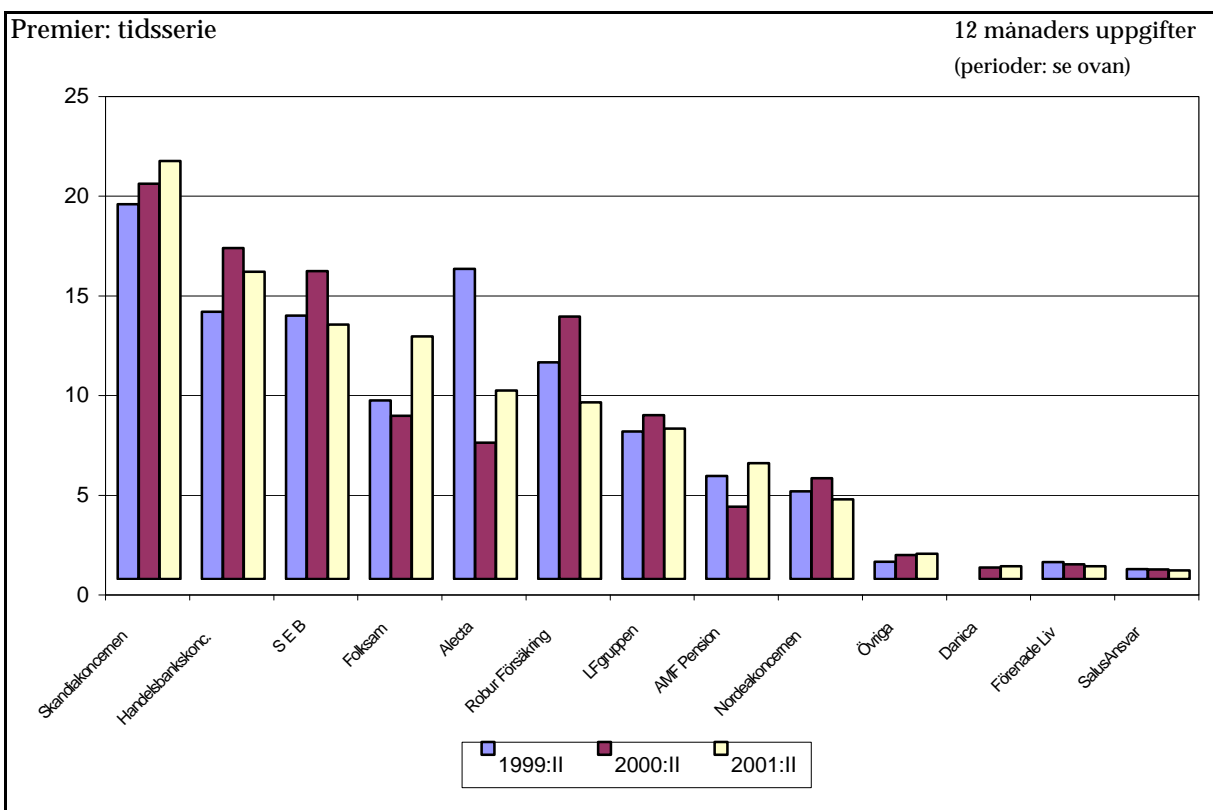
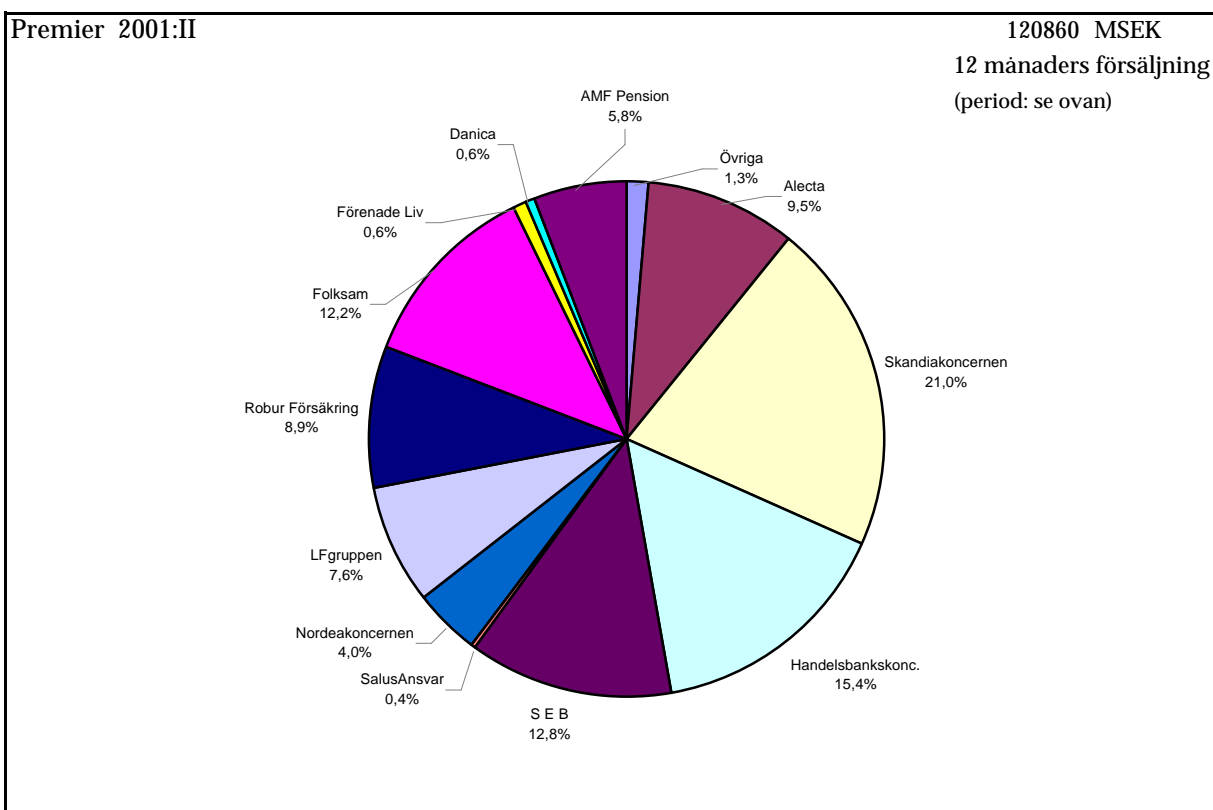
Marknadsandelar, totalt, beräknas schablonmässigt som sammanvägning mellan årlig premie och engångspremie för bolaget i % av motsvarande för samtliga bolag. Sammanvägning: $10 * \text{Årlig premie} + \text{Engångspremie}$.

Livförsäkring

Marknadsandelar

Premier: totalt premieinflöde för både gamla och nya försäkringar. Exklusive PPM.
Källa: tabell sid 6, kolum längst till höger.

1999:II = 1998.07.01 - 1999.06.30
2000:II = 1999.07.01 - 2000.06.30
2001:II = 2000.07.01 - 2001.06.30



Liv- och Skadeförsäkring

2000:II = 1999.07.01 - 2000.06.30

2001:II = 2000.07.01 - 2001.06.30

Premieinkomst (MSEK) Livförsäkring, exklusive PPM.

Bolagstyp	2000:II		2001:II	
	Livförsäkringsrörelsen	%	Livförsäkringsrörelsen	%
(1) Traditionella livförsäk.bolag	42 129	39,0	51 158	42,3
(2) Fondförsäkringsbolag	52 925	49,0	49 770	41,2
(3) Avtalsförsäkringsbolag	12 993	12,0	19 932	16,5
Totalt	108 047	100	120 860	100

Inbetalda premier (MSEK) Skadeförsäkring

	2000:II	2001:II	Föränd.%
(4) Individuellt tecknade förs.	34 106	36 536	7,1
(5) Avtalsförsäkringar	5 089	5 421	6,5
(6) Skadeförsäkring i livbolagen*	147	348	136,7
Totalt	39 342	42 305	7,5

* Livbolagens skadeförsäkringsrörelse omfattar kort sjuk och olycksfallsförsäkring

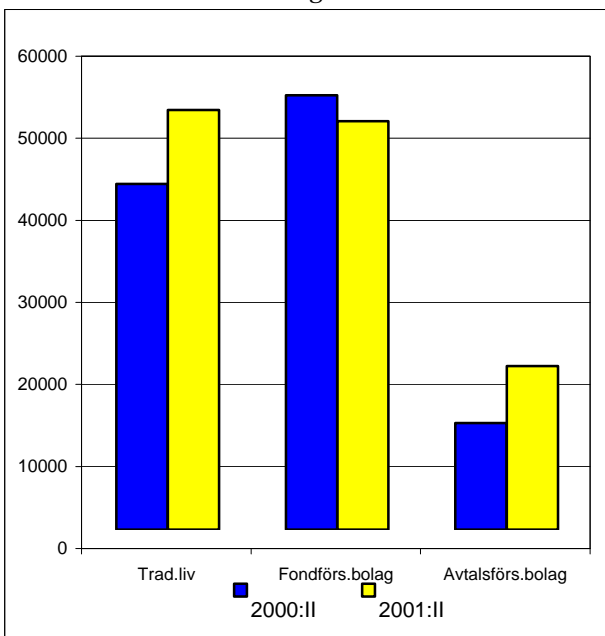
Avtalsförsäkringar	2000:II	2001:II	Föränd.%
Avgångsbid (AGB)	1 001	556	-44,5
Sjuk o olycksf (AGS)	3 995	4 755	19,0
Tryggh.för. vid (TFA)	92	110	19,6
Totalt	5 088	5 421	6,5

Premier, totalt hela branschen (MSEK)

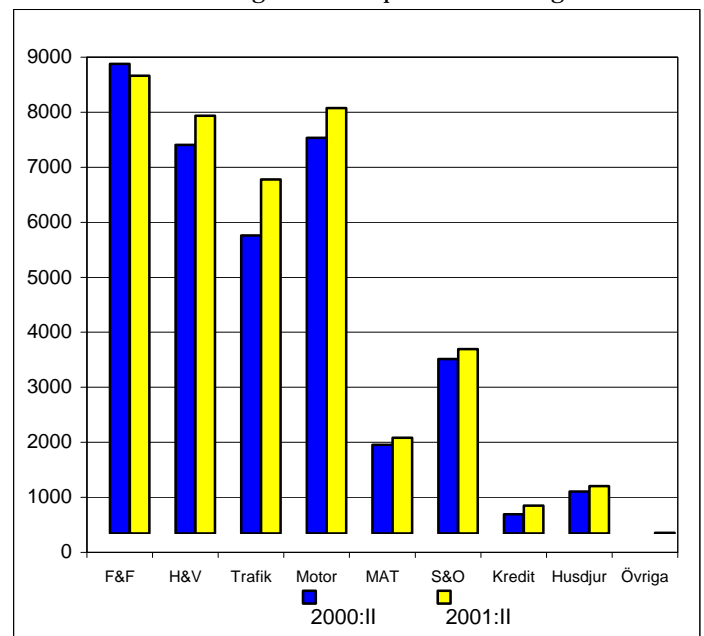
MSEK	2000:II	2001:II	Föränd.%
(1) Traditionella livförsäk.bolag	42 129	51 158	21,4
(2) Fondförsäkringsbolag	52 925	49 770	-6,0
(3) Avtalsförs, liv	12 993	19 932	53,4
(4) Skadeförs, individ. teckn.	34 106	36 536	7,1
(5) Avtalsförs, skade	5 089	5 421	6,5
(6) Skadeförsäkring i livbolagen	147	348	136,7
Summa	147 389	163 165	10,7

Förkortningar på vissa verksamhetsgrenar
 F&F: Företag- och Fastighet
 H&V: Hem- och Villa
 MAT: Fartyg, Transport och Luftfart
 S&O: Sjuk- och Olycksfall

Premieinkomst, livförsäkring, MSEK

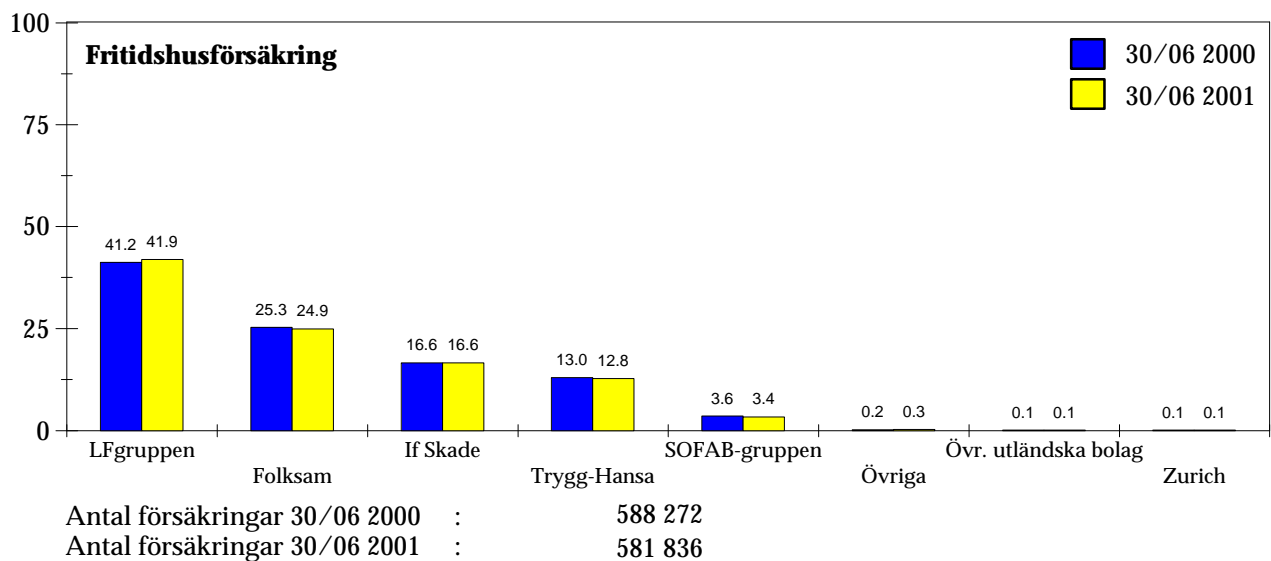
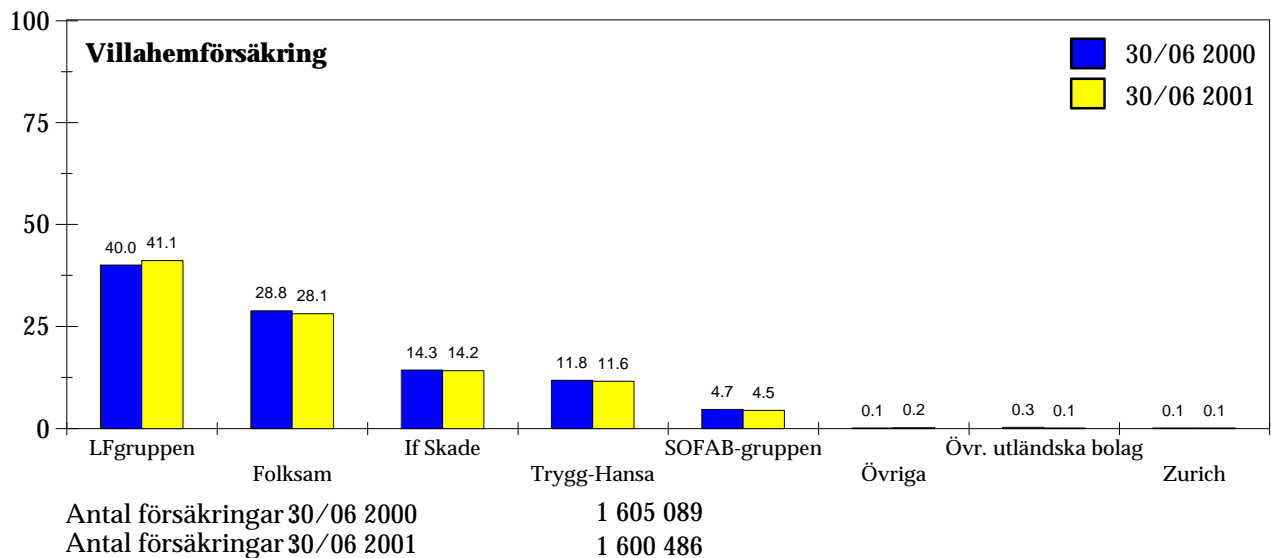
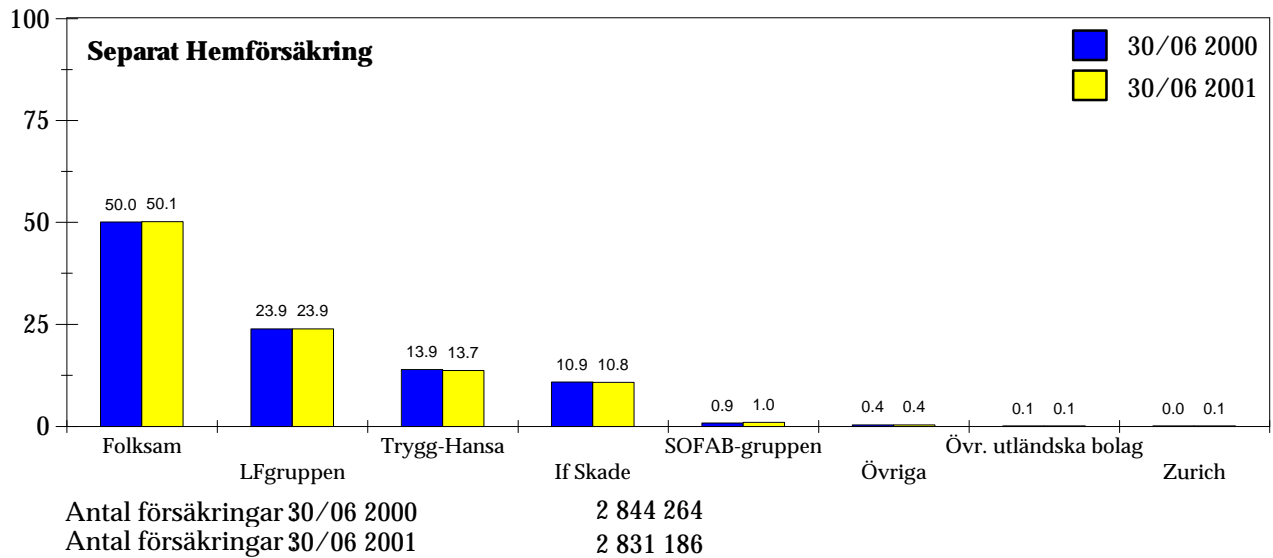


Inbetalda premier, skadeförsäkring, individuellt tecknade försäkringar fördelat på verksamhetsgrenar, MSEK



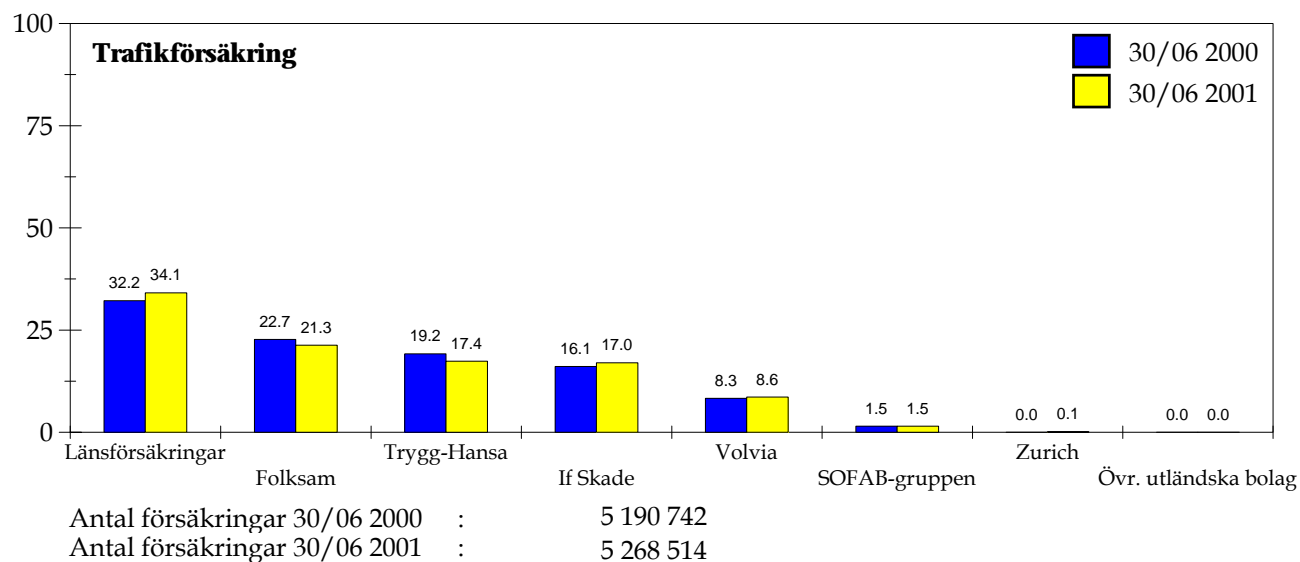
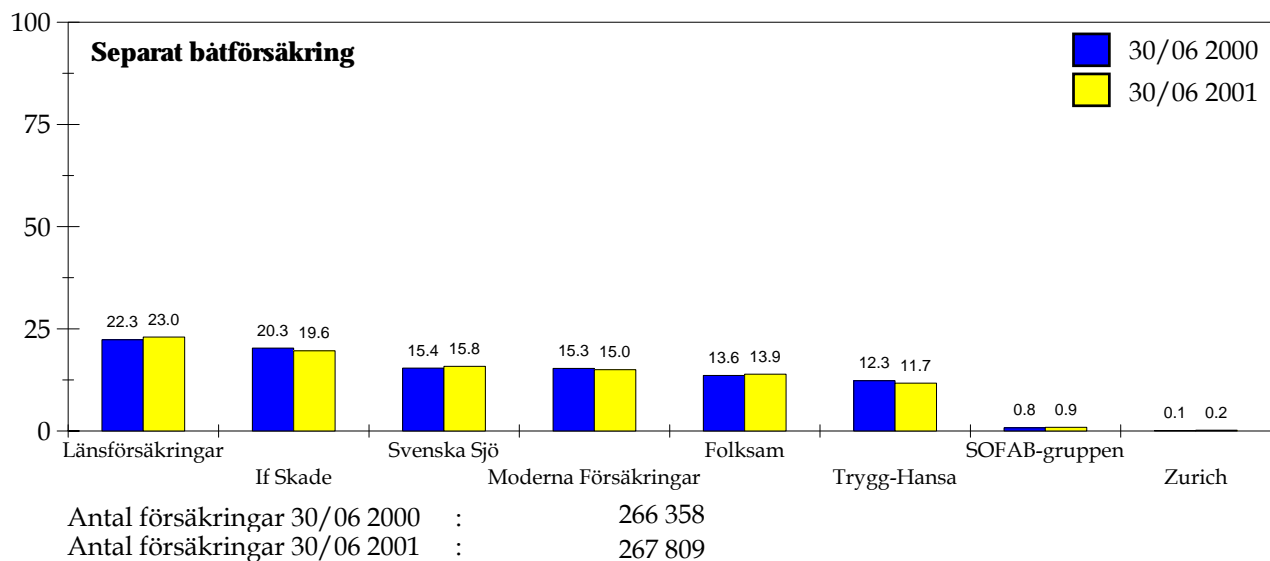
Skadeförsäkring

Skadeförsäkringsbolagens marknadsandelar - antalet försäkringar



Skadeförsäkring

Skadeförsäkringsbolagens marknadsandelar - antalet försäkringar

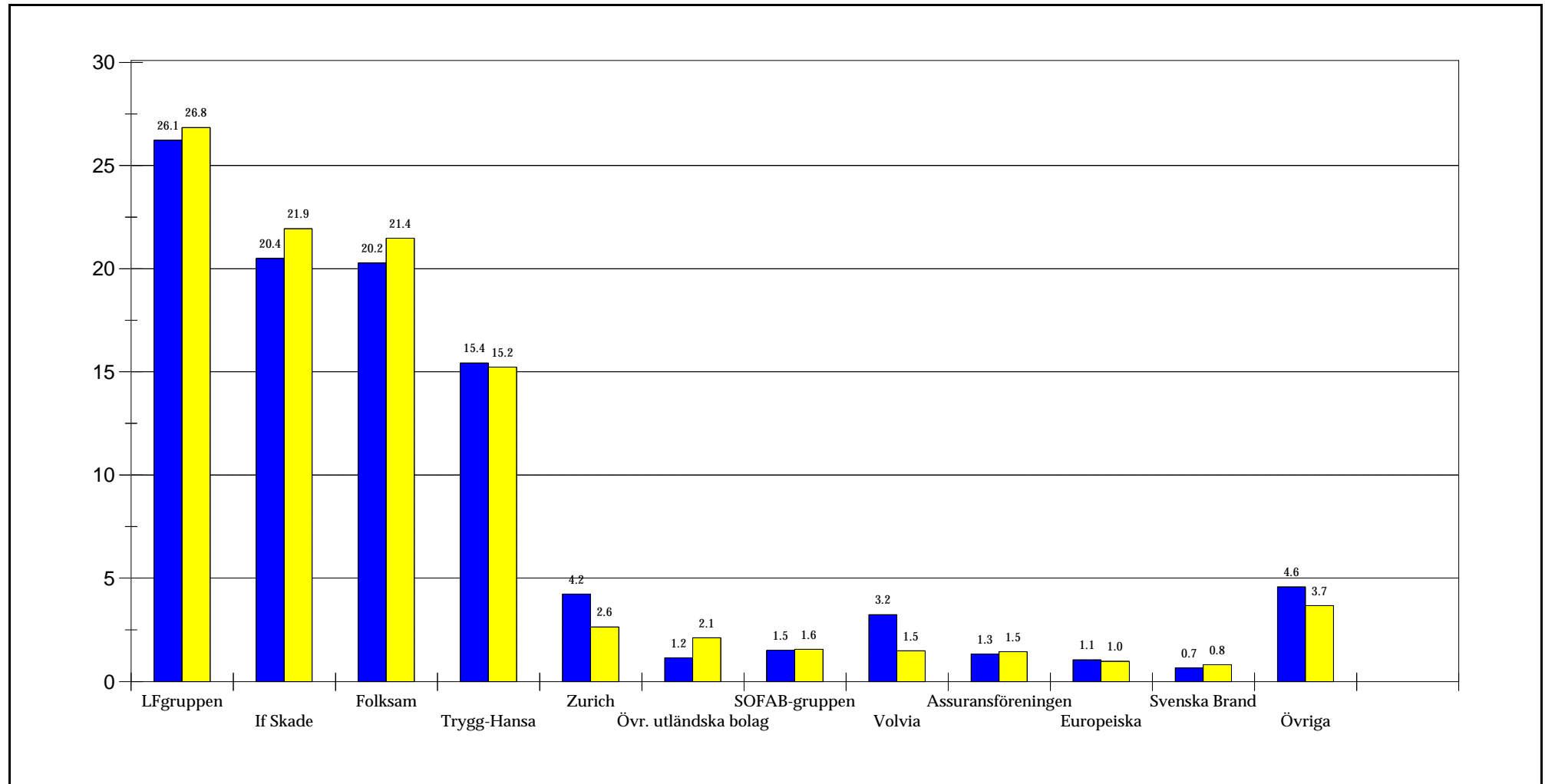
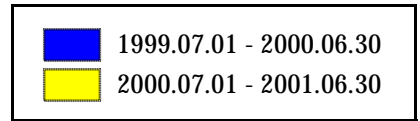


Skadeförsäkring

Inbetalda premier inom skadeförsäkring, exkl. avtalsförsäkringsbolag

Direkt affär i Sverige, MSEK

	1999.07.01 - 2000.06.30	2000.07.01 - 2001.06.30	Förändr. %
Inbetalda premier	34106.2	36535.8	7.1

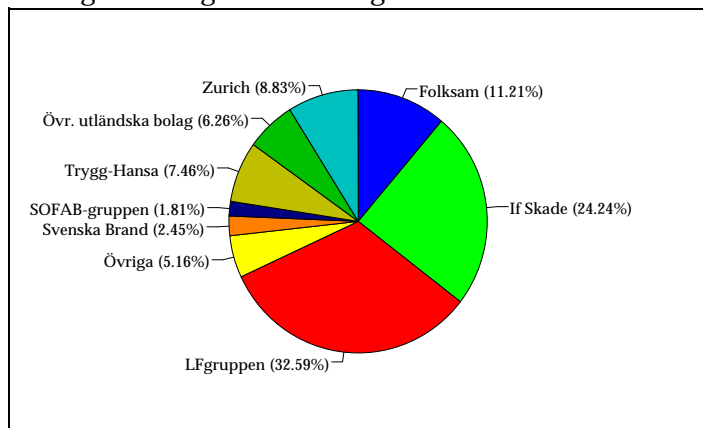


Skadeförsäkring

Marknadsandelar inom vissa försäkringsgrenar, baserade på inbetalda premier

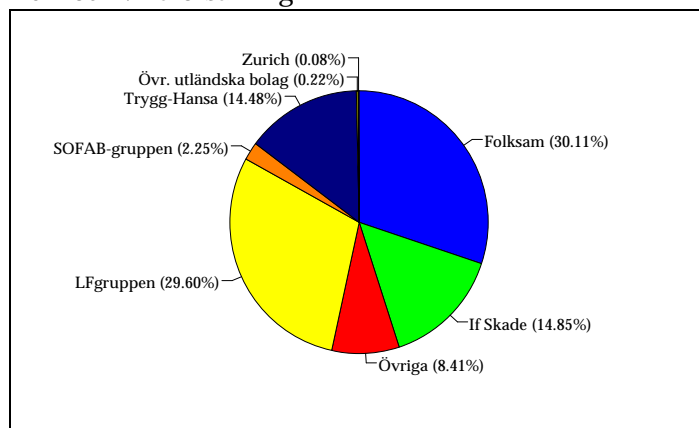
Period: 2000.07.01 - 2001.06.30

Företag och fastighetsförsäkring



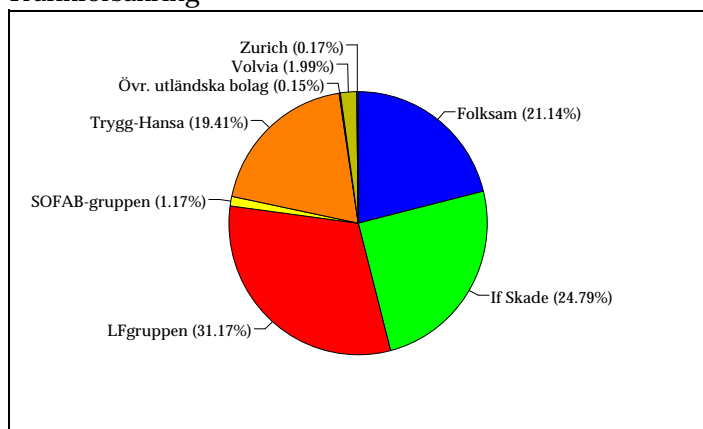
Inbetalda premier MSEK: 8316.7

Hem och villaförsäkring



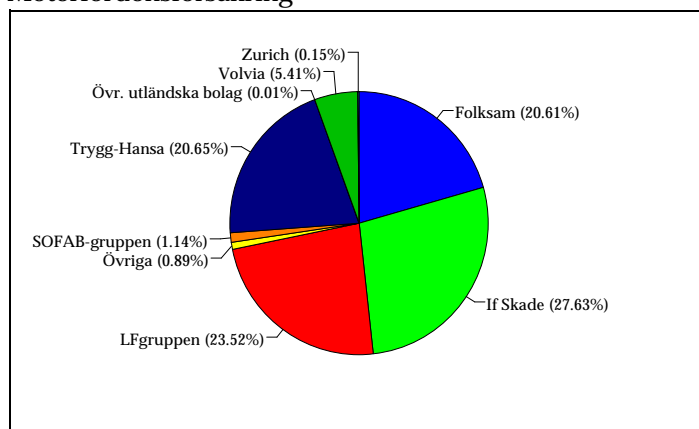
Inbetalda premier MSEK: 7589.8

Trafikförsäkring



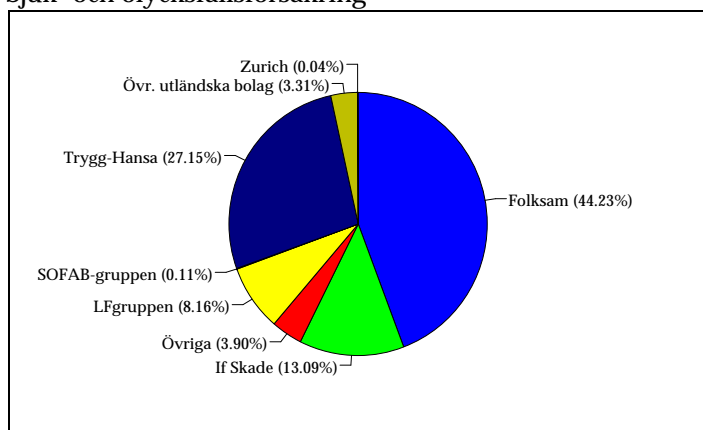
Inbetalda premier MSEK: 6435.7

Motorfordonsförsäkring



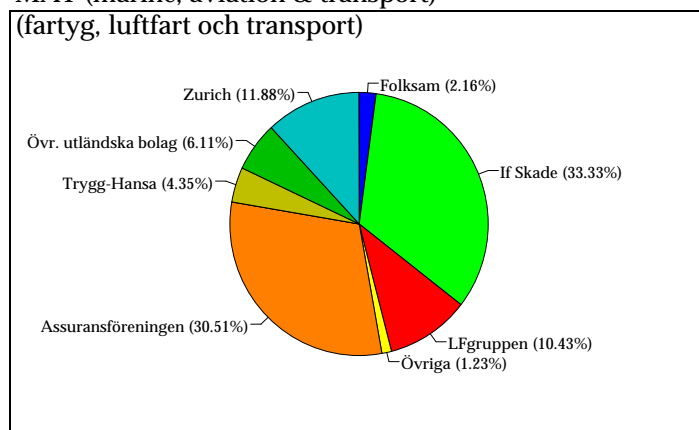
Inbetalda premier MSEK: 7732.0

Sjuk- och olycksfallsförsäkring



Inbetalda premier MSEK: 3348.9

MAT (marine, aviation & transport)



Inbetalda premier MSEK: 1738.5

Skadeförsäkring

Antal anmälda skador

Hem-, villa- och fritidshusförsäkring

	Period: 01-06			Period: 01-12		
	2000	2001	%-förändring	1999	2000	%-förändring
Komb. Hemförsäkring	109023	113955	4.5	230353	229197	-0.5
Villahemförsäkring	109553	109066	-0.4	244038	235278	-3.6
Fritidshusförsäkring	10469	10333	-1.3	22366	20670	-7.6
Sep. Båtförsäkring	2407	1774	-26.3	5915	5369	-9.2
TOTALT anmälda:	231452	235128	1.6	502672	490514	-2.4
varav:						
Brand	14451	11571	-19.9	31924	36603	14.7
Inbrott	21035	19067	-9.4	45167	41877	-7.3
Vatten	29832	33266	11.5	66255	63529	-4.1

Källa: Försäkringsförbundets Månadsstatistik

Antalet anmälda skador

Redovisande bolag:

Europeiska	LFgruppen
Folksam	Svenska Brand
If Skade	Trygg-Hansa

Andel bränder efter brandorsak. %

	1994	1995	1996	1997	1998	1999	2000
Tändstickor, Levande ljus, tomtebloss	3.0	3.2	3.2	1.8	2.8	2.4	1.9
Uppsät	4.6	4.9	5.1	2.9	3.7	3.3	2.9
Explosion	0.4	0.5	0.7	0.4	0.5	0.5	0.4
Soteld	2.1	1.0	0.8	0.5	0.8	0.6	0.5
Eldstadsanläggning i övrigt	5.2	6.6	7.3	4.5	6.5	5.9	4.9
El-orsaker	15.5	15.0	15.3	11.4	12.4	10.8	8.9
Åskslag	39.3	39.4	35.6	59.0	46.2	47.4	54.5
Tobaksrökning	0.8	0.8	0.8	0.4	0.6	0.6	0.5
Självantändning	0.4	0.5	0.7	0.4	0.5	0.6	0.5
Heta arbeten	0.4	0.3	0.4	0.2	0.3	0.2	0.2
Övriga kända orsaker	10.2	9.9	11.2	7.1	9.3	8.8	8.2
Okända orsaker	18.1	17.8	18.8	11.4	16.6	18.8	16.7

Källa: Försäkringsförbundets B1-statistik

Antalet inträffade skador

Gemensamma NYCKELTAL i försäkringsbolagens årsredovisningar															
SKADEFÖRSÄKRINGSBOLAG 1999 och 2000															
Koncern/Bolag	1999				Svensk försäkring				2000				Svensk försäkring		
	Koncernen/Bolaget								Koncernen/Bolaget						
	Avkastn.	Soliditet		Effektiv.	Effektivitetsmått				Avkastn.	Soliditet		Effektiv.	Effektivitetsmått		
	Räntabilitet								Räntabilitet						
	på justerat								på justerat						
	konsolide- ringskapital	Justerad soliditet	Konsolide- ringsgrad	TKP netto	SKP netto	DKP netto	TKP netto		konsolide- ringskapital	Justerad soliditet	Konsolide- ringsgrad	TKP netto	SKP netto	DKP netto	TKP netto
Aktsam	--	--	53,0	--	94,0	16,0	110,0		--	--	--	--	88,0	14,0	102,0
Moderna Försäkringar	21,5	33,5	264,0	126,2	n 111,5	27,4	138,9	b	-	32,4	279,0	141,4	n 92,9	27,8	120,7
Brandkontoret	--	--	--	--	56,7	57,7	114,2		--	--	--	--	62,5	53,7	116,2
Folksam	--	--	82,7	121,7	103,4	20,6	124,0	1)	--	--	70,1	110,6	89,2	15,0	104,2
Holmia	--	--	--	--	86,0	21,0	107,0		--	--	--	--	89,0	17,0	106,0
if Skadeförs			62,0		n 95,0	24,0	119,0	b	-8,2	--	45,0	111,0	n --	--	-- 2)
Länsförsäkringsgruppen	--	28,0	260,5	111,1	96,9	22,6	119,5		--	26,9	235,2	115,0	95,1	23,1	118,2
SAFE	--	79,0	--	--	47,0	58,0	105,0		--	81,0	--	--	50,0	58,0	108,0
SveLand	--	--	--	--	87,0	19,0	106,0		--	--	--	--	82,0	24,0	106,0
Trygg-Hansa AB	-25,0	13,3	64,4	124,7	95,2	24,4	119,6		--	--	50,0	115,9	90,9	19,8	110,8
Volvia	--	--	--	--	94,5	10,0	104,6		--	--	--	--	97,9	9,0	106,9
Ej redovisade nyckeltal markeras med --															
b: brutto, n: netto															
SKP: Skadekostnadsprocent															
DKP: Driftskostnadsprocent															
TKP: Totalkostnadsprocent															
If's uppgifter är hämtade från en preliminär verksamhetsberättelse.															

Kommentar:
 De nya redovisningsreglerna i ÅRFL ocf FFFS 1996:29 innebär att effektivitetsmåten tas fram för egen räkning och inkluderar mottagen återförsäkring. I de fall effektivitetsmåten redovisas enligt tidigare modell framgår det av tabellens sista kolumn.
 De nya redovisningsreglerna innebär också att kostnader för skadereglering flyttas från DKP till SKP.

PFA 98 valet

Av de utskickade valsedlarna från de två valcentralerna, Pensionsvalet (**PV AB**) och Statens pensionsverk (**SPV**) har totalt 61,5 % svarat och aktivt valt försäkringsbolag. Resterande 38,5 % läggs hos KPA Pension.

Cirka **12,7 miljarder kronor** fördelades mellan bolagen efter valet som skedde under det gångna året.

Bolag	Resultat Samtliga väljare PV AB/SPV	Premier	
		MSEK Årlig premie	MSEK Engångspremie
Traditionella bolag			
AMF Pension	16,3	1 169	1 143
Folksam Liv	1,3	89	83
SHB Liv	1,0	75	58
KPA Pension	41,6	2 426	2 315
LIVIA	0,7	47	46
Länsförsäkringar	1,2	85	81
SEB Trygg Liv	0,5	31	27
Skandia Liv	0,7	48	45
SPP Liv	0,8	50	43
Fondförs.bolag			
AMF Fond	5,9	411	387
Folksam-LO Fond	2,5	172	177
Folksam Fond	0,8	57	46
SHB Fond	2,4	181	130
KPA Fond	4,3	287	309
Länsförsäkringar Fond	2,6	179	178
Merita Liv	1,0	60	70
Robur	6,6	447	467
SEB Trygg Liv Fond	1,4	99	83
Skandia Link 1)	5,0	355	366
SPP Liv Fond	3,4	234	192
Summa	100,0	6 502	6 246

1) I Skandia Links del ingår de som valt att placera pengarna hos Carlsson Fond, som är en enhet för extern kapitalförvaltning inom Skandiakoncernen.

En del väljare har även placerat sina pengar hos Arkitekternas Pensionskassa.

Kvartalsstatistik

Tabeller och diagram bygger på uppgifter försäkringsbolagen lämnar till Finansinspektionen och till Försäkringsförbundet. **Uppgifterna avser bolagens svenska affär.** Vissa tabeller återkommer inte varje kvartal utan endast en eller ett par gånger per år.

Statistiken kan skilja sig från Finansinspektionens (FI) statistik i vissa tabeller bland annat p g a att vissa captivebolag och lokala försäkringsbolag inte rapporterar till Försäkringsförbundet. Kapitalplaceringar redovisas av FI endast för bolag med en placering överstigande 3 miljarder kronor; förbundet har inte någon sådan gräns.

Livförsäkringsbolagens **kollektiva konsolidering** redovisas endast för verksamheter med grunder.

I de fall marknadsvärden inte har gått att få fram i tabellerna över **Kapitalplaceringar** t ex för vissa direktlån och aktier har bokförda värden angivits. Viss osäkerhet råder beträffande marknadsvärderingen av fastigheter beroende på när värderingen senast skett för respektive fastighet.

Nyteckning inom liv- och fondförsäkring: För att räknas som nytecknad försäkring skall den vara såväl beviljad som löst, d v s första premien skall vara betald. Försäkringen medräknas i den första period då båda dessa förutsättningar är uppfyllda.

Premieinkomst omfattar all premiebetalning från såväl nytecknade som äldre livförsäkringar. Uppgiften ingår i beskrivningen av kontantflödet mellan branschen och omvärlden.

Redovisande bolag:

Kapitalplaceringar (sid 2-3) samt **Livbolagens kollektiva konsolidering** (sid 4-5): redovisande bolag anges i anslutning till resp. tabell. **Nyteckning inom livförsäkring** samt **Inbetalda premier, livbolag** (sid 6-10): samtliga bolag redovisade i tabell på sid 7.

Inbetalda premier, skadebolag (sid 11): samtliga bolag redovisade i anslutning till tabell sid 3 med direkt affär i Sverige, hela SOFAB-gruppen samt följande utländska bolag: ACE, AIG, Allianz Nordeuropa, UAP, Zürich.

Marknadsandelar, skadebolag (sid 12 - 13): samtliga bolag redovisade i anslutning till tabell sid 3 med verksamhet inom resp. försäkringsgren, hela SOFAB-gruppen samt de ovan nämnda utländska bolagen.