

Försäkringsförbundets Kvartalsstatistik

Nr 1/2001 – helåret 2000

INNEHÅLL

R: anger att uppgifterna redovisas för rullande 12-månader

A. Försäkringsbolagens placeringar

Livförsäkringsbolagen	2
Skadeförsäkringsbolagen	3

B. Livförsäkringsbolagens kollektiva konsolidering, återbäringsräntor och totalavkastning

4

C. Livförsäkringsbolagen

Marknadsandelar, Nyteckning TOTALT och Premieinkomst	6R
” uppdelat på traditionell liv och fondförsäkring	7R
Nyteckning, Försäkringsgrenar	8R
Marknadsandelar och förändring, Nyteckning ”Totalt”	9R
” Premieinkomst	10R

D. Premier, Liv- och Skadeförsäkring

11R

E. Skadeförsäkringsbolagen

Marknadsandelar: Bestånd	12
Marknadsandelar: Inbetalda premier	14R
Marknadsandelar för vissa försäkringsgrenar	15R
Antal anmälda skador	16

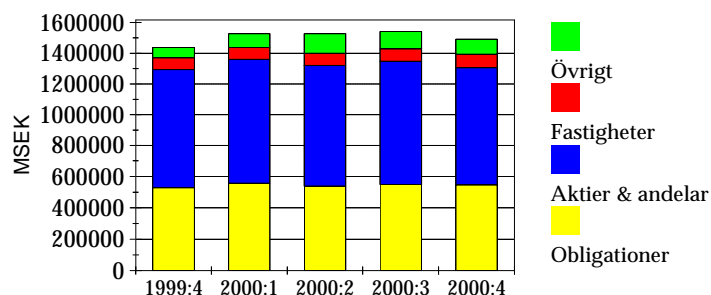
Information och redovisande bolag

17

Redovisade uppgifter avser endast svensk försäkring och inte en koncerns utländska verksamhet.

Livförsäkring

Livförsäkringsbolagens placeringar i marknadsvärden



Specifikation av Aktier & andelar, MSEK

	1999.12.31	2000.12.31	Förändring %
Svenska	487 907.7	458 707.1	-6.0
Utländska	266 587.1	289 946.6	8.8
TOTALT	754 494.8	748 653.7	-0.8

Livförsäkringsbolagens placeringar i %

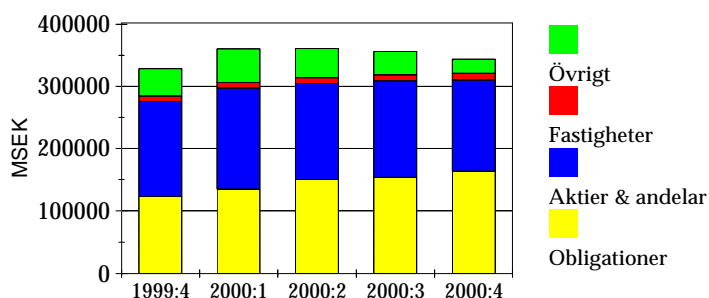
2000.12.31

Bolag	Obligationer	Aktier & andelar	Fastigheter	Övrigt 1)	Totalt (MSEK)	Förändring senaste kvartal, %	Förändring från årets början, %
TRADITIONELL LIVFÖRSÄKRING	41.3	43.9	6.5	8.3	733 186.3	-2.2	12.4
AÄP	43.4	51.7	3.2	1.7	344.9	-2.9	-5
FL För Grupp	45.3	3.0	0.0	51.7	1 020.4	-3.8	10.1
FL För Koll	33.4	45.0	18.7	2.9	1 958.4	-9.4	-4.6
FL För. Liv	28.2	23.1	45.8	2.9	2 530.0	-8.2	-14.4
Folksam Liv	45.5	45.0	5.6	3.9	55 237.9	-3.4	.8
Holmia Liv	53.9	0.0	0.0	46.1	36.1	.8	5.7
KPA Pension	45.6	41.6	0.0	12.7	4 886.0	-3.0	-2.5
LIVIA	51.9	40.3	3.9	4.0	14 755.9	.3	8.3
LRF Liv	19.7	66.5	0.0	13.8	804.4	2.8	9.1
LW Liv	37.8	49.7	5.2	7.3	101 653.2	-2.9	-6
Netviq Liv	0.0	34.9	0.0	65.1	13.1	-5	
SalusAn Gr	50.1	39.6	0.0	10.3	86.0	-18.8	-41.6
SalusAn Liv	48.0	45.8	0.0	6.2	6 036.9	-6.2	-1.0
SEB TL 2c	37.2	57.3	0.0	5.5	155.1	-6.3	-3.1
SEB TL Nya	65.5	31.1	0.0	3.4	6 957.7	-1.2	19.0
SEB TL Gamla	37.5	40.2	9.3	13.0	164 374.8	-1	-3
SHB Liv	36.0	42.9	1.7	19.4	20 553.4	-1.8	1.7
Skandia Liv	39.5	44.9	8.4	7.2	261 076.2	-3.0	7.0
SparLiv	52.5	44.1	0.0	3.4	7 621.8	-4.8	-3.1
SPP Liv	51.8	42.9	0.0	5.3	83 052.6	-1.6	306.6
SvBr Liv	13.0	32.2	0.0	54.8	31.4	-9.8	
FONDFÖRSÄKRING	.7	97.9	0.0	1.4	179 657.8	-5.3	14.2
AMF Fond	0.0	96.3	0.0	3.7	674.9	1.6	100.2
Danica Fond	0.0	98.0	0.0	2.0	1 217.3	16.8	149.3
Folksam LO	0.0	99.0	0.0	1.0	1 422.0	-7.4	43.2
FolksamFond	0.0	98.9	0.0	1.1	3 900.1	3.1	27.6
KP Fond	0.0	72.6	0.0	27.4	71.5	48.0	
LF Wasa Fond	.4	99.5	0.0	.1	16 991.6	-5.4	7.2
Robur Förs	1.0	95.8	0.0	3.2	45 448.5	-6.2	15.3
SEB TL Fond	.3	99.0	0.0	.7	51 838.0	-8.0	4.0
SHB Fond	.6	97.9	0.0	1.6	16 707.5	-5.4	24.8
SkandiaLink	1.5	97.9	0.0	.7	37 291.7	-3.1	18.5
SPPLiv Fond	0.0	99.0	0.0	1.0	4 094.7	11.4	66.1
AVTALSFÖRSÄKRING	43.2	44.4	6.7	5.7	564 734.8	-3.7	-8.2
AFA Liv	40.7	47.8	3.3	8.2	9 091.6	-6.1	1.6
AMF Pension	41.8	47.9	6.0	4.4	205 456.9	-2.9	6.4
KPA Livförs	39.0	28.7	17.6	14.7	2 218.3	-5.2	-7.5
SPP .	44.1	42.4	7.2	6.3	347 967.9	-4.1	-15.2
ÖVRIGA							
Gerling	41.5	28.8	.7	29.0	207.8	-5.0	-16.5
Järnvägsmän	90.1	0.0	0.0	9.9	5.2	0.0	0.0
TOTALT	37.1	50.7	5.8	6.5	1 477 791.8	-3.1	3.7

1) Övrigt inkluderar: Korta placeringar (Kassa och banktillgodohavanden, Penningmarknadsinstrument, Repor som bruttoredovisats) samt Lån (Direktlån, Livförsäkringslån och Spärrkonto hos riksbanken).

Skadeförsäkring

Skadeförsäkringsbolagens placeringar i marknadsvärden



Specifikation av Aktier & andelar, MSEK

	1999.12.31	2000.12.31	Förändring %
Svenska	93 384.2	88 794.9	-4.9
Utländska	58 337.9	56 680.3	-2.8
TOTALT	151 722.1	145 475.2	-4.1

Skadeförsäkringsbolagens placeringar i %

2000.12.31

Bolag/Bolagsgrupper	Obligationer	Aktier & andelar	Fastigheter	Övrigt 1)	Totalt (MSEK)	Förändring senaste kvartal, %	Förändring från årets början, %
AFA	55.6	41.1	3.1	.3	160 098.4	-2.5	.8
AMFK	54.6	44.4	0.0	1.0	744.5	.5	3.3
Anticimex	13.1	0.0	0.0	86.9	85.5	10.4	63.2
Assuransföreningen	65.8	25.1	4.1	5.0	1 621.4	-6.4	4.2
BrandfVerket	16.8	73.4	9.2	.6	909.2	-5.3	1.7
Brandkont.	7.6	50.5	29.4	12.6	1 947.8	.2	.4
Europeiska	35.8	.8	0.0	63.3	240.9	4.7	9.8
Folksam	48.5	33.7	4.8	13.0	22 071.9	-3.2	-13.6
FPG	52.3	44.1	0.0	3.6	12 659.7	-.9	4.1
GAR-BO	41.8	16.6	0.0	41.7	34.3		
Göta-Lejon	0.0	49.7	0.0	50.3	24.1	-19.6	11.1
If Skade	59.6	19.1	.3	20.9	34 703.3	-18.2	25.8
LFgruppen	28.7	56.4	7.8	7.1	46 207.4	-1.8	6.3
LRF	42.3	54.2	0.0	3.5	1 030.5	-2.0	1.9
Moderna Försäkringar	12.7	36.3	.1	51.0	310.0	-9.0	-12.5
S E B	0.0	0.0	0.0	100.0	158.3	.6	.6
SACO	0.0	98.8	0.0	1.2	8.0		
SafeInt	66.0	22.7	0.0	11.3	173.5	-1.1	-9.0
SalusAnsvar	41.4	31.5	0.0	27.1	869.3	-5.3	-30.2
Sirius Inter	56.3	39.0	.0	4.7	10 993.1	-4.7	13.9
Skandiakoncernen	2.7	88.4	0.0	8.9	24 679.1	11.0	22.8
SOFAB-gruppen	26.4	51.3	8.8	13.4	299.9	-2.9	-2.6
StErik	0.0	0.0	0.0	100.0	92.2	3.9	9.9
Svenska Brand	30.0	44.0	0.0	26.0	475.6	-7.6	-6.8
Telia	28.2	0.0	0.0	71.8	229.6	.3	8.2
Trygg-Hansa	66.4	23.0	.3	10.4	17 896.7	-4.3	6.1
Volvia	44.8	0.0	0.0	55.2	3 571.1	2.4	6.6
TOTALT	47.8	42.5	3.1	6.6	342 135.6	-3.6	4.6

Länsförsäkringsgruppen (LFgruppen):

LW AB
Länsbolagen
AGRIA
Stockholm Re
WASA Sak AB
WASA Garanti
WASA Inter
WASA Sak Specialf. AB

If Skade (konc):

Dial
FörsäkringsAB Skandia
If Skadeförsäkring
Skandia IndSkad
If Rese

SOFAB-gruppen
Kapitalplaceringar: endast
SOFAB

Folksam (konc):

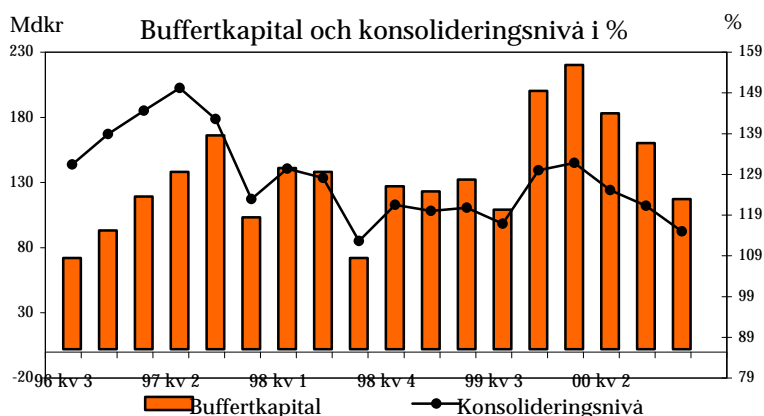
Folksam Sak
Folksam Inter
Svenska Konsumentförs.
AFA:
AFA Sjuk
AFA Trygg
Trygg-Hansa:
Aktsam
Holmia
Suecia
Trygg-Hansa

1) Övrigt inkluderar: Korta placeringar (Kassa och banktillgodohavande, Penningmarknadsinstrument) samt Lån (Direktlån, Livförsäkringslån och Spärrkonto hos riksbanken).

Livförsäkring

Kollektiv konsolidering

Tillgångar i marknadsvärde	Buffert kapital BK	totalt planerad återbäring
	Återbäringsmedel i marknadsvärde ÅB	
	Garanterat åtagande GÅ	
Livbolagens Tillgångar	Skulder	



Bolag	Livförsäkring med återbäringsgrunder			
	Buffertkapital		Konsolideringsnivå	
	MSEK		%	
	00.09	00.12	00.09	00.12
AMF Pension	51 150	39 300	132,7	123,8
AÄP	156	152	175,7	176,4
FL För Koll	224	255	221,7	235,6
FL För. Liv	25	19	151,0	141,3
Folksam Liv	4 554	2 229	110,1	104,7
KPA Pension	304	126	106,8	102,8
LIVIA	2 010	1 479	116,1	111,1
LW Liv	12 564	7 146	114,0	107,7
SalusAn Liv	1 237	815	122,8	114,5
SEB TL Nya	1 364	1 095	125,6	118,4
SEB TL Gamla	17 283	10 956	111,5	107,1
SHB Liv	3 766	2 149	123,4	112,6
Skandia Liv	46 309	35 582	122,1	116,3
SparLiv	705	234	110,4	103,4
SPP Liv	16 408	13 124	125,0	119,3
TOTALT	158 059	114 661	120,6	114,3
SPP . 1)	84 815	71 885	132,3	127,0

1) Försäkringsbolaget SPP, ömsesidigt, fördelar överskottet enligt andra principer än övriga bolag.

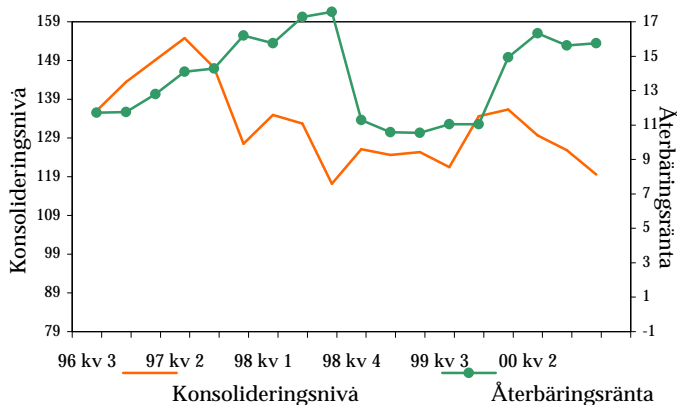
Kollektiv konsolidering

Buffertkapitalet, eller det s k kollektiva konsoliderings kapitalet, är skillnaden mellan tillgångarnas marknadsvärde och summan av de garanterade åtagandena och återbäringsmedel i marknadsvärde.

Buffertkapitalet innehåller de medel som bolaget lagt undan som en buffert att användas om t ex återbäringsräntan under en period kommit att ligga något högre än den konstaterade avkastningen.

Med konsolideringsnivå avses den kollektiva konsolideringsgraden beräknad kring nivån 100. Konsolideringsnivån definieras som kvoten, uttryckt i procent, mellan tillgångar i marknadsvärde och summan av återbäringsmedel i marknadsvärde (ÅB) och garanterade åtaganden (GÅ).

Förändringar i livförsäkringsbolagens kollektiva konsolidering måste ses mot bakgrund av att bolagens åtaganden generellt är mycket långsiktiga. Uppgifterna per 00.09 och 00.12 är uppskattade, preliminära, värden.



Livförsäkring

Återbäringsräntor och totalavkastning

Bolag	Återbäringsräntor i % före skatt och före generella kostnader					
	Årsbasis					2001 feb
	1997	1998	1999	2000	2001	
AMF Pension	14,0	19,6	16,2			
Avtalspension SAF-LO				25,5	20,9	20,2
AMF Privat, ITPK				16,5	20,2	20,2
Folksam Liv						
Sparande före 1992-12	15,1	22,1	9,0	18,7	7,3	7,0
Sparande fr o m 1992-12	15,1	22,1	9,0	18,7	7,3	7,0
Tecknade fr o m 1997-12	12,0	12,3	9,0	18,7	7,3	7,0
KPA Pension	11,0	12,3	9,3			
Sparat före 1999-12-31				17,9	10,3	10,0
Sparat fr o m 1999-12-31				13,3	10,3	10,0
LIVIA	13,5	14,5	9,5	13,3	14,0	14,0
LW Liv			11,5	16,9	7,3	7,0
Wasa Liv	11,3	12,6				
LF Liv	12,3	13,0				
SalusAn Liv						
Sparande fr o m 1992-11	10,8	11,7	7,8	11,4	12,3	12,3
Sparande före 1992-11	10,8	11,7	7,8	11,4	12,3	12,3
SEB TL Nya	11,8	12,2	7,0	11,5	12,0	12,0
SEB TL Gamla						
Sparande t o m 1992-11-01	22,5	22,2	7,0	18,5	12,0	12,0
Sparande från 1992-11-01	22,5	22,2	7,0	18,5	12,0	12,0
SHB Liv	10,3	14,0	11,3	13,5	15,0	15,0
Skandia Liv						
Sparande före 1997-03-12	21,4	14,4	9,8	17,8	12,7	12,0
Sparande fr o m 1997-03-13	11,2	14,4	9,8	17,8	12,7	12,0
Sparande fr o m 1998-05-13		11,3	9,8	17,8	12,7	12,0
Sparande fr o m 2000-01-01				10,5	12,7	12,0
Sparande fr o m 2000-11-01				10,5	12,0	12,0
SparLiv	11,8	14,0	15,0	22,2	7,3	7,0
SPP Liv	13,7	13,5	7,5	10,9	7,4	7,0
Genomsnitt	14,0	15,3	9,6	16,0	11,7	11,5

Återbäringsräntor

Genom att förränta de försäkrades tillgodohavanden med den s k återbäringsräntan fördelas överskott till försäkringstagarna. Normalt fördelas inte alla tillgångsvärden varför en buffert i form av ej fördelade tillgångsvärden uppstår, s k kollektiv konsolidering.

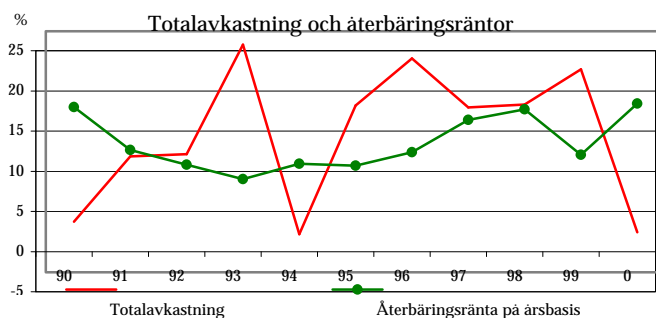
Återbäringsräntan fastställs genom att bolaget gör en prognos om framtida kapitalavkastning. Dessutom ska den kollektiva konsolideringen beaktas genom att återbäringsräntan sätts högre vid en kollektiv konsolideringsnivå som ligger över de fastställda gränserna. På motsvarande sätt bör återbäringsräntan sänkas vid låg kollektiv konsolideringsnivå.

Det nedre diagrammet på föregående sida visar sambandet mellan konsolideringsnivå och

Totalavkastning

Totalavkastning utgörs av direktavkastning på och värdeförändring av bolagens tillgångar. Definitionen bygger på en branschgemensam rekommendation.

Bolag	Totalavkastning på tillgångar %		
	1997	1998	1999
AMF Pension	20,4	17,6	23,6
Folksam Liv	16,4	12,8	20,0
LF Liv	16,1	14,8	17,2
Livia	12,6	15,0	19,0
Salus Ansvar		17,0	22,8
SEB Trygg Gamla Liv	19,6	15,4	18,6
SEB Trygg Nya Liv	9,3	16,7	18,9
SHB Liv	14,9	18,7	21,6
Skandia Liv	17,0	16,2	22,2
SparLiv	15,0	12,1	19,9
SPP	15,8	15,9	20,0
SPP Liv	14,8	15,0	19,1
WASA Liv	14,1	19,4	
Genomsnitt	15,5	15,9	20,2



Livförsäkring

Nyteckning, premier (försäljning av nya försäkringar) inom livförsäkring (individuell- och gruppörsäkring) samt sjuk- och olycksfallsförsäkr. **Premieinkomst, totalt premieinflöde för både gamla och nya försäkringar**

TOTALT marknadsandel **baseras på premier och** beräknas schablonmässigt som sammanvägning av årlig premie och engångspremie för bolaget i % av motsvarande för samtliga bolag.

Sammanvägning av årlig premie och engångspremie = 10 * Årlig premie + Engångspremie

Bolagsgrupper Bolag	Nyteckning										Premieinkomst	
	Period: 1999.01.01 - 1999.12.31					Period: 2000.01.01 - 2000.12.31					Period: 2000.01.01 - 2000.12.31	
	Årlig premie		Engångspremie		TOTALT marknadsandel	Årlig premie		Engångspremie		TOTALT marknadsandel	MSEK	%
	MSEK	%	MSEK	%	%	MSEK	%	MSEK	%	%	MSEK	%
AMF Pension	37.5	0.5	46.9	0.1	0.4	276.2	2.5	132.2	0.3	1.9	2258.3	2.2
AMF Fond	15.1	0.2	4.7	0.0	0.1	54.2	0.5	15.8	0.0	0.4	311.8	0.3
AMF P KoÜts	22.4	0.3	42.2	0.1	0.2	222.0	2.0	116.4	0.3	1.5	1946.5	1.9
Danica	10.9	0.1	131.2	0.4	0.2	94.3	0.9	785.4	1.9	1.1	897.5	0.9
Folksam	593.5	7.5	1812.3	5.2	6.8	532.0	4.9	1805.2	4.3	4.7	7248.6	7.1
Folksam Liv	233.7	3.0	1453.2	4.2	3.3	197.3	1.8	1504.2	3.6	2.3	5168.6	5.0
SparLiv	2.8	0.0	-	0.0	0.0	0.2	0.0	-	0.0	0.0	331.8	0.3
FolksamFond	344.6	4.4	359.1	1.0	3.4	306.6	2.8	301.0	0.7	2.2	1145.4	1.1
Folksam LO	12.4	0.2	-	0.0	0.1	27.9	0.3	-	0.0	0.2	602.8	0.6
Förenade Liv	13.3	0.2	0.0	0.0	0.1	1.1	0.0	5.0	0.0	0.0	797.0	0.8
FL För. Liv	5.5	0.1	-	0.0	0.0	-	0.0	-	0.0	0.0	131.3	0.1
FL För Koll	2.5	0.0	-	0.0	0.0	0.9	0.0	5.0	0.0	0.0	353.2	0.3
FL För Grupp	5.3	0.1	-	0.0	0.0	0.2	0.0	-	0.0	0.0	312.5	0.3
Handelsbanken	628.5	8.0	4038.6	11.7	9.1	765.6	7.0	4971.5	11.8	8.4	8606.2	8.4
SHB Liv	121.1	1.5	982.0	2.8	1.9	136.9	1.3	896.2	2.1	1.5	2260.1	2.2
SHB Fond	507.4	6.4	3056.6	8.8	7.2	628.7	5.8	4075.3	9.7	6.9	6346.1	6.2
Holmia	3.4	0.0	0.0	0.0	0.0	3.5	0.0	0.0	0.0	0.0	23.0	0.0
Kooperationen	0.0	0.0	0.0	0.0	0.0	22.0	0.2	4.2	0.0	0.1	47.8	0.0
KPA Liv	14.1	0.2	351.3	1.0	0.4	31.7	0.3	705.0	1.7	0.7	689.6	0.7
KPA Pension	14.1	0.2	351.3	1.0	0.4	30.2	0.3	703.1	1.7	0.7	687.3	0.7
KPA Fond	-	0.0	-	0.0	0.0	1.5	0.0	1.9	0.0	0.0	2.3	0.0
LFgruppen	844.7	10.7	2028.7	5.9	9.2	1084.8	10.0	2922.6	6.9	9.1	8691.0	8.5
LW Liv	332.4	4.2	1257.9	3.6	4.0	466.0	4.3	1967.1	4.7	4.4	5243.0	5.1
LF Wasa Fond	512.3	6.5	770.8	2.2	5.2	618.8	5.7	955.5	2.3	4.7	3448.0	3.4
LRF	11.0	0.1	1.1	0.0	0.1	0.0	0.0	2.2	0.0	0.0	68.6	0.1
Netviq	0.0	0.0	0.0	0.0	0.0	0.3	0.0	0.0	0.0	0.0	0.3	0.0
Nordeakoncernen	141.4	1.8	3513.2	10.2	4.3	209.4	1.9	3942.0	9.4	4.0	5784.0	5.6
LIVIA	49.8	0.6	123.3	0.4	0.5	81.7	0.8	135.5	0.3	0.6	1296.4	1.3
Merita Liv	91.6	1.2	3389.9	9.8	3.8	127.7	1.2	3806.5	9.0	3.4	4487.6	4.4
Robur Försäkring	654.5	8.3	7790.3	22.5	12.6	764.1	7.0	7822.9	18.6	10.2	13843.5	13.5
S E B	1235.4	15.7	5817.9	16.8	16.0	1659.1	15.2	5927.4	14.1	14.9	16917.9	16.5
SEB TL Fond	1026.6	13.0	4988.7	14.4	13.5	1469.5	13.5	5229.0	12.4	13.2	12274.5	12.0
SEB TLGamla	37.2	0.5	13.1	0.0	0.3	26.3	0.2	4.9	0.0	0.2	3373.0	3.3
SEB TL Nya	156.2	2.0	816.1	2.4	2.1	160.7	1.5	693.5	1.6	1.5	1238.7	1.2
SEB TL 2c	15.4	0.2	-	0.0	0.1	2.6	0.0	-	0.0	0.0	31.7	0.0
SalusAnsvar	61.2	0.8	8.8	0.0	0.5	25.1	0.2	1.4	0.0	0.2	487.0	0.5
SalusAn Liv	60.5	0.8	8.8	0.0	0.5	21.5	0.2	1.4	0.0	0.1	389.1	0.4
SalusAn Gr	0.7	0.0	-	0.0	0.0	3.6	0.0	-	0.0	0.0	97.9	0.1
Skandiakoncernen	2494.8	31.6	5344.9	15.5	26.7	3628.7	33.3	7911.6	18.8	29.3	23428.4	22.8
SkandiaLink	1168.0	14.8	2191.7	6.3	12.2	2371.4	21.8	4824.1	11.5	18.9	10145.1	9.9
Skandia Liv	1326.8	16.8	3153.2	9.1	14.5	1257.3	11.6	3087.5	7.3	10.4	13283.3	12.9
SPP	1141.8	14.5	3664.2	10.6	13.3	1783.5	16.4	5171.8	12.3	15.2	12920.5	12.6
SPP KonkÜts	293.6	3.7	158.6	0.5	2.7	378.5	3.5	161.6	0.4	2.6	2499.1	2.4
SPP Liv	400.8	5.1	3370.9	9.8	6.5	503.2	4.6	4790.0	11.4	6.5	8659.8	8.4
SPPLiv Fond	447.4	5.7	134.7	0.4	4.1	901.8	8.3	220.2	0.5	6.1	1761.6	1.7
Änke- o Pupillkassan	0.2	0.0	0.0	0.0	0.0	0.3	0.0	0.3	0.0	0.0	5.8	0.0
SAMTLIGA	7886.2	100.0	34549.4	100.0	100.0	10881.7	100.0	42110.7	100.0	100.0	102715.0	100.0
därav Traditionell	3095.4	39.3	11731.7	34.0	37.6	3493.2	32.1	14068.9	33.4	32.5	47401.0	46.1
därav Fond	4790.8	60.7	22817.7	66.0	62.4	7388.5	67.9	28041.8	66.6	67.5	55314.0	53.9

Källa: Finansinspektionens blankett P2
Sveriges Försäkringsförbund

2001-02-14 P2 R5

Livförsäkring

Nyteckning, premier (försäljning av nya försäkringar) inom livförsäkring (individuell- och gruppörsäkring) samt sjuk- och olycksfallsförsäkr. **Premieinkomst, totalt premieinflöde för både gamla och nya försäkringar**

TOTALT marknadsandel baseras på premier och beräknas schablonmässigt som sammanvägning av årlig premie och engångspremie för bolaget i % av motsvarande för samtliga bolag.

Sammanvägning av årlig premie och engångspremie = 10 * Årlig premie + Engångspremie

Nyteckning										Premieinkomst		
Bolagsgrupper Bolag	Period: 1999.01.01 - 1999.12.31					Period: 2000.01.01 - 2000.12.31					Period: 2000.01.01 - 2000.12.31	
	Årlig premie	Engångspremie	TOTALT			Årlig premie	Engångspremie	TOTALT			MSEK	%
	MSEK	%	MSEK	%	%	MSEK	%	MSEK	%	%	MSEK	%
Traditionella livförsäkringsbolag												
AMF P KoUts	22.4	0.7	42.2	0.4	0.6	222.0	6.4	116.4	0.8	4.8	1946.5	4.1
Folksam	236.5	7.6	1453.2	12.4	8.9	197.5	5.7	1504.2	10.7	7.1	5500.4	11.6
Folksam Liv	233.7	7.5	1453.2	12.4	8.9	197.3	5.6	1504.2	10.7	7.1	5168.6	10.9
SparLiv	2.8	0.1	-	0.0	0.1	0.2	0.0	-	0.0	0.0	331.8	0.7
Förenade Liv	13.3	0.4	0.0	0.0	0.3	1.1	0.0	5.0	0.0	0.0	797.0	1.7
FL För. Liv	5.5	0.2	-	0.0	0.1	-	0.0	-	0.0	0.0	131.3	0.3
FL För Koll	2.5	0.1	-	0.0	0.1	0.9	0.0	5.0	0.0	0.0	353.2	0.7
FL För Grupp	5.3	0.2	-	0.0	0.1	0.2	0.0	-	0.0	0.0	312.5	0.7
SHB Liv	121.1	3.9	982.0	8.4	5.1	136.9	3.9	896.2	6.4	4.6	2260.1	4.8
Holmia Liv	3.4	0.1	0.0	0.0	0.1	3.5	0.1	0.0	0.0	0.1	23.0	0.0
KPA Pension	14.1	0.5	351.3	3.0	1.2	30.2	0.9	703.1	5.0	2.1	687.3	1.4
LW Liv	332.4	10.7	1257.9	10.7	10.7	466.0	13.3	1967.1	14.0	13.5	5243.0	11.1
LRF Liv	11.0	0.4	1.1	0.0	0.3	0.0	0.0	2.2	0.0	0.0	68.6	0.1
Netviq Liv	0.0	0.0	0.0	0.0	0.0	0.3	0.0	0.0	0.0	0.0	0.3	0.0
LIVIA	49.8	1.6	123.3	1.1	1.5	81.7	2.3	135.5	1.0	1.9	1296.4	2.7
S E B	208.8	6.7	829.2	7.1	6.8	189.6	5.4	698.4	5.0	5.3	4643.4	9.8
SEB TLGamla	37.2	1.2	13.1	0.1	0.9	26.3	0.8	4.9	0.0	0.5	3373.0	7.1
SEB TL Nya	156.2	5.0	816.1	7.0	5.6	160.7	4.6	693.5	4.9	4.7	1238.7	2.6
SEB TL 2c	15.4	0.5	-	0.0	0.4	2.6	0.1	-	0.0	0.1	31.7	0.1
SalusAnsvar	61.2	2.0	8.8	0.1	1.5	25.1	0.7	1.4	0.0	0.5	487.0	1.0
SalusAn Liv	60.5	2.0	8.8	0.1	1.4	21.5	0.6	1.4	0.0	0.4	389.1	0.8
SalusAn Gr	0.7	0.0	-	0.0	0.0	3.6	0.1	-	0.0	0.1	97.9	0.2
Skandia Liv	1326.8	42.9	3153.2	26.9	38.5	1257.3	36.0	3087.5	21.9	32.0	13283.3	28.0
SPP	694.4	22.4	3529.5	30.1	24.5	881.7	25.2	4951.6	35.2	28.1	11158.9	23.5
SPP KonkUts	293.6	9.5	158.6	1.4	7.2	378.5	10.8	161.6	1.1	8.1	2499.1	5.3
SPP Liv	400.8	12.9	3370.9	28.7	17.3	503.2	14.4	4790.0	34.0	20.0	8659.8	18.3
AÄP	0.2	0.0	0.0	0.0	0.0	0.3	0.0	0.3	0.0	0.0	5.8	0.0
SUMMA	3095.4	100.0	11731.7	100.0	100.0	3493.2	100.0	14068.9	100.0	100.0	47401.0	100.0

Nyteckning										Premieinkomst		
Bolagsgrupper Bolag	Period: 1999.01.01 - 1999.12.31					Period: 2000.01.01 - 2000.12.31					Period: 2000.01.01 - 2000.12.31	
	Årlig premie	Engångspremie	TOTALT			Årlig premie	Engångspremie	TOTALT			MSEK	%
	MSEK	%	MSEK	%	%	MSEK	%	MSEK	%	%	MSEK	%
Fondförsäkringsbolag												
AMF Fond	15.1	0.3	4.7	0.0	0.2	54.2	0.7	15.8	0.1	0.5	311.8	0.6
Danica Fond	10.9	0.2	131.2	0.6	0.3	94.3	1.3	785.4	2.8	1.7	897.5	1.6
Folksam	357.0	7.5	359.1	1.6	5.6	334.5	4.5	301.0	1.1	3.6	1748.2	3.2
FolksamFond	344.6	7.2	359.1	1.6	5.4	306.6	4.1	301.0	1.1	3.3	1145.4	2.1
Folksam LO	12.4	0.3	-	0.0	0.2	27.9	0.4	-	0.0	0.3	602.8	1.1
SHB Fond	507.4	10.6	3056.6	13.4	11.5	628.7	8.5	4075.3	14.5	10.2	6346.1	11.5
KP Fond	0.0	0.0	0.0	0.0	0.0	22.0	0.3	4.2	0.0	0.2	47.8	0.1
KPA Fond	0.0	0.0	0.0	0.0	0.0	1.5	0.0	1.9	0.0	0.0	2.3	0.0
LF Wasa Fond	512.3	10.7	770.8	3.4	8.3	618.8	8.4	955.5	3.4	7.0	3448.0	6.2
Merita Liv	91.6	1.9	3389.9	14.9	6.1	127.7	1.7	3806.5	13.6	5.0	4487.6	8.1
Robur Förs	654.5	13.7	7790.3	34.1	20.3	764.1	10.3	7822.9	27.9	15.2	13843.5	25.0
SEB TL Fond	1026.6	21.4	4988.7	21.9	21.6	1469.5	19.9	5229.0	18.6	19.5	12274.5	22.2
SkandiaLink	1168.0	24.4	2191.7	9.6	19.6	2371.4	32.1	4824.1	17.2	28.0	10145.1	18.3
SPPLiv Fond	447.4	9.3	134.7	0.6	6.5	901.8	12.2	220.2	0.8	9.1	1761.6	3.2
SUMMA	4790.8	100.0	22817.7	100.0	100.0	7388.5	100.0	28041.8	100.0	100.0	55314.0	100.0

Nyteckning, premier (försäljning av nya försäkringar)

Källa: Finansinspektionens blankett P2

Sveriges Försäkringsförbund

Livförsäkring

Försäkringsgrenar	Traditionella livbolag				Fondförsäkringsbolag				Summan av Traditionell försäkring och fondförsäkring					
	Period: 2000.01.01 - 2000.12.31				Period: 2000.01.01 - 2000.12.31				Period: 2000.01.01 - 2000.12.31					
	Årlig premie		Engångspremie		Årlig premie		Engångspremie		Årlig premie		Engångspremie			
	MSEK	%	MSEK	%	MSEK	%	MSEK	%	MSEK	%	*	MSEK	%	*
Individuell försäkring	1531	44	11566	82	5073	69	27485	98	6605	61	23	39052	93	18
Tjänstepensionsförsäkring med grunder	584	17	5719	41	1307	18	1557	6	1892	17	27	7277	17	37
Övrig livförsäkring med grunder	794	23	5847	42	3766	51	25928	92	4560	42	23	31775	75	14
Kapitalförsäkring	531	15	2172	15	3157	43	21460	77	3689	34	24	23632	56	28
Livränteförsäkring	46	1	3378	24	78	1	4284	15	125	1	16	7663	18	-14
Pensionsförsäkring	216	6	295	2	529	7	183	1	746	7	16	478	1	13
Livförsäkring utan grunder	26	1							26	0	-17			
Opppsägbar sjuk- och olycksfallsförsäkring	125	4							125	1	-14			
Tjänsteanknuten försäkring	83	2							83	1	-7			
Övrig försäkring	41	1							41	0	-26			
Gruppförsäkring	1961	56	2502	18	2314	31	555	2	4275	39	71	3058	7	114
Tjänsteanknuten försäkring	1735	50	2317	16	2101	28	449	2	3837	35	81	2767	7	116
Tjänstepensionsförsäkring med grunder	1578	45	2301	16	1915	26	449	2	3494	32	73	2751	7	116
Tjänstegruppplivförsäkring utan grunder	73	2	4	0	185	3	0		259	2	412	5	0	
Gruppsjuk- och gruppolycksfallsförsäkring	83	2	10	0					83	1	72	10	0	21
Övrig gruppförsäkring	225	6	184	1	213	3	105	0	438	4	15	290	1	94
Grupppensionsförsäkring med grunder	85	2	182	1	200	3	105	0	286	3	1	288	1	93
Grupplivförsäkring utan grunder	64	2	2	0	12	0			77	1	79	2	0	193
Gruppolycksfalls- och gruppsjukförsäkring	74	2			0				74	1	38			
Totalt	3493	100	14068	100	7388	100	28041	100	10881	100	38	42110	100	22

* = procentuell förändring från föregående år

P2 R17

Livförsäkring

Nyteckning, TOTALT, Marknadsandelar

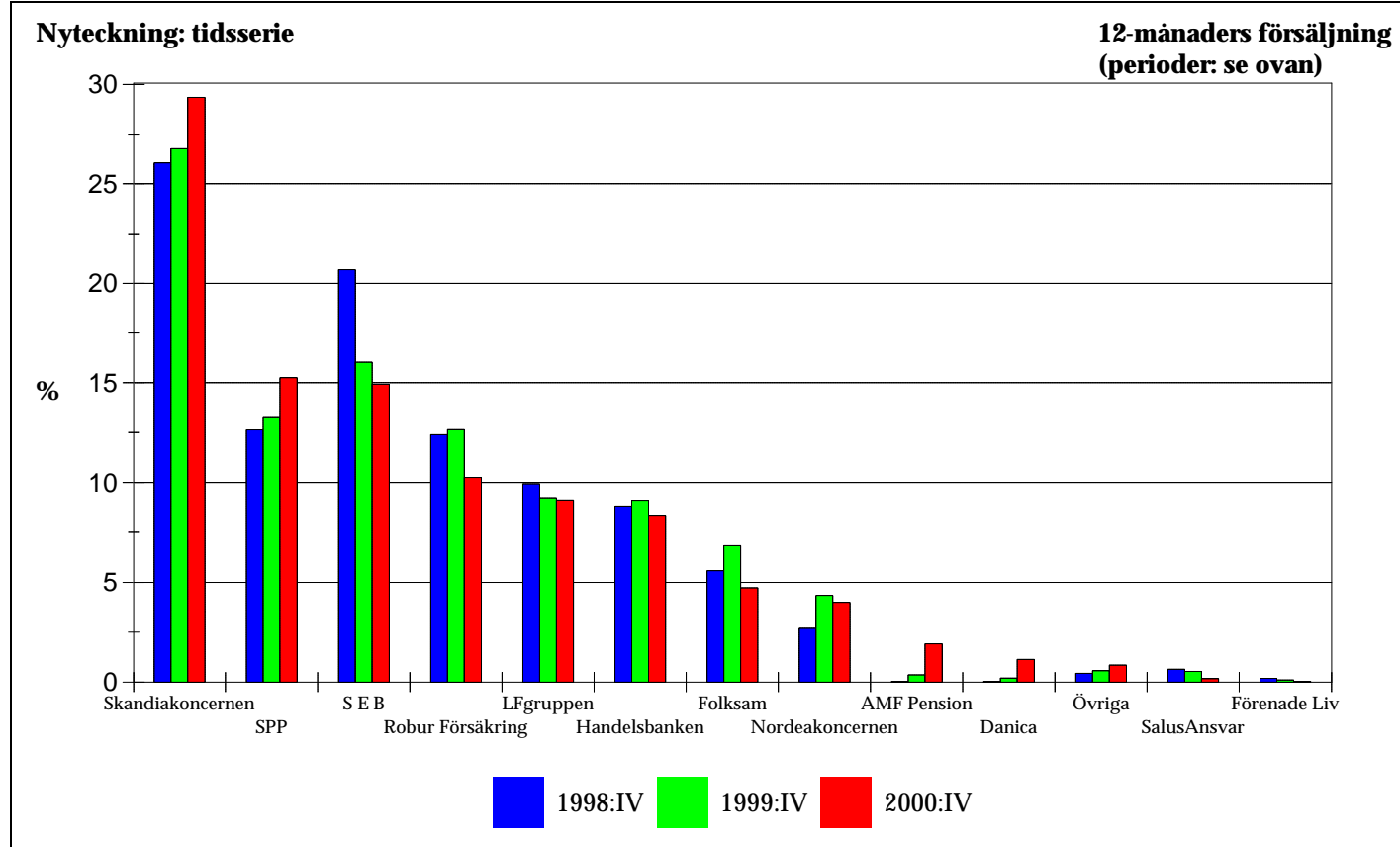
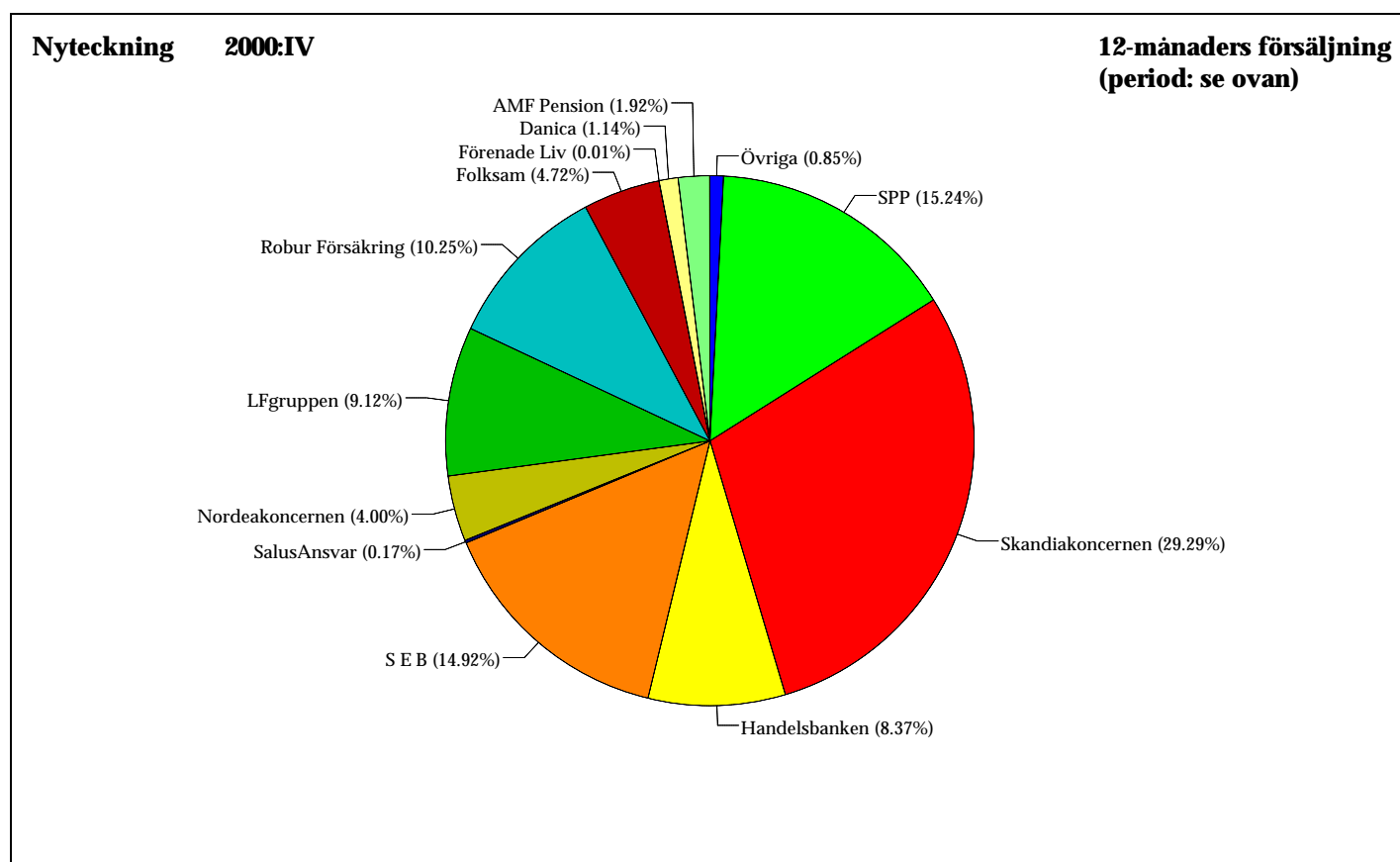
Källa: tabell sidan 6

(uppgifterna är baserade på premier för nya försäkringar)

1998:IV = 1998.01.01 - 1998.12.31

1999:IV = 1999.01.01 - 1999.12.31

2000:IV = 2000.01.01 - 2000.12.31



Marknadsandelar, totalt, beräknas schablonmässigt som sammanvägning mellan årlig premie och engångspremie för bolaget i % av motsvarande för samtliga bolag.

Sammanvägning: $10 * \text{Årlig premie} + \text{Engångspremie}$.

Livförsäkring

Premier: totalt premieinflöde för både gamla och nya försäkringar

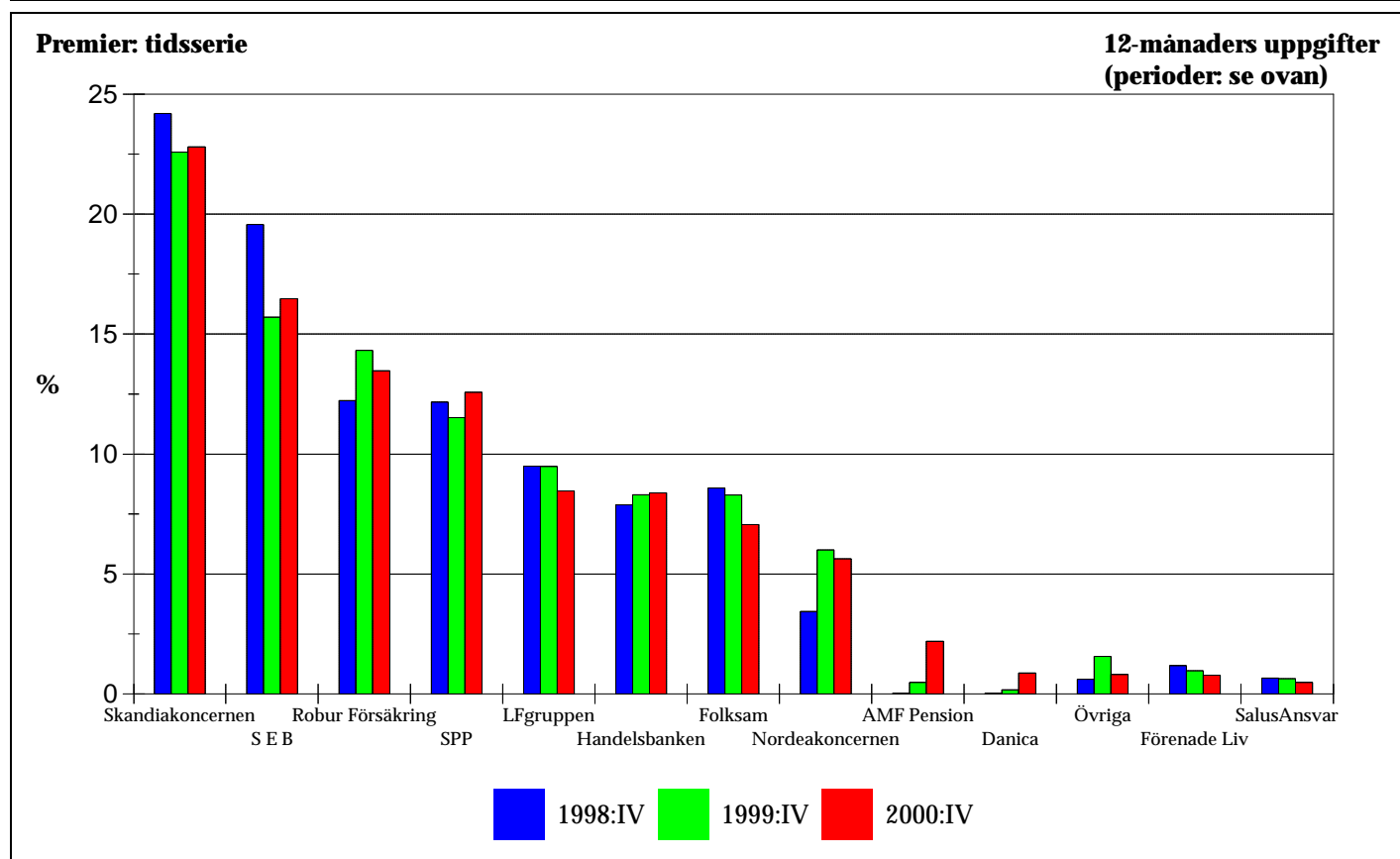
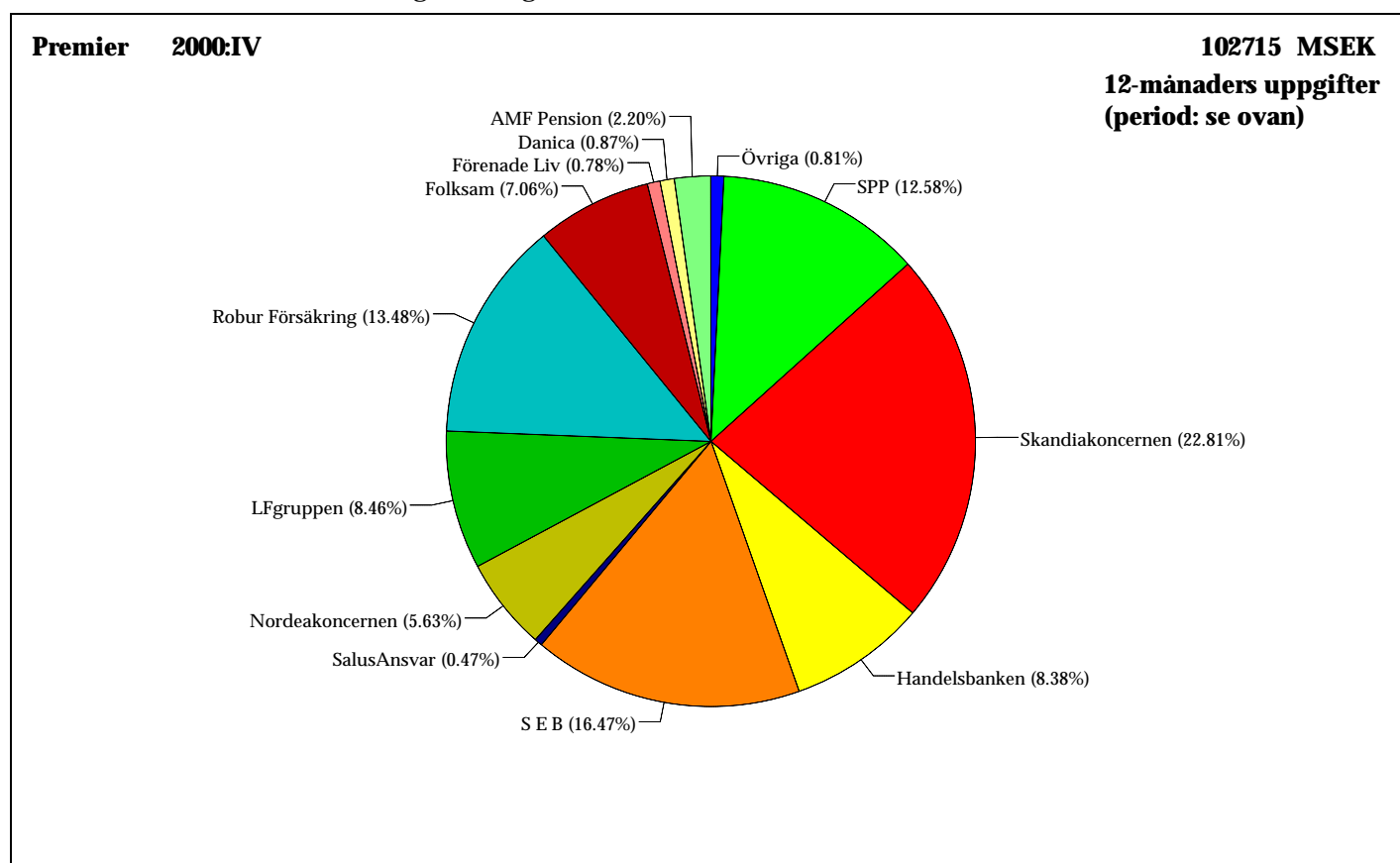
Källa: tabell sidan 6, kolumnen längst till höger

Marknadsandelar

1998:IV = 1998.01.01 - 1998.12.31

1999:IV = 1999.01.01 - 1999.12.31

2000:IV = 2000.01.01 - 2000.12.31



Liv- och Skadeförsäkring

1999:IV = 1999.01.01 - 1999.12.31

2000:IV = 2000.01.01 - 2000.12.31

Premieinkomst (MSEK) Livförsäkring

Bolagstyp	1999:IV				2000:IV			
	Livförsäkrings- rörelsen	%	härav: tjänste- anknuten	%	Livförsäkrings- rörelsen	%	härav: tjänste- anknuten	%
(1) Traditionella livförsäk.bolag	41851	43.5	19950	50.3	47401	41.9	23181	57.6
(2) Fondförsäkringsbolag	38793	40.3	5583	14.1	55314	48.8	7290	18.1
(3) Avtalsförsäkringsbolag	15502	16.1	14167	35.7	10540	9.3	9785	24.3
Totalt	96146	100	39700	100	113255	100	40256	100

Inbetalda premier (MSEK) Skadeförsäkring

	1999:IV	2000:IV	Föränd.%	Avtalsförsäkringar	1999:IV	2000:IV	Föränd.%
(4) Individuellt tecknade förs.	33157	34856	5.1	Avgångsbid (AGB)	1021	647	-36.6
(5) Avtalsförsäkringar	4970	5259	5.8	Sjuk o olycksf (AGS)	3845	4504	17.1
(6) Skadeförsäkring i livbolagen*	212	130	-38.7	Tryggh.för. vid (TFA)	104	108	3.8
Totalt	38339	40245	5.0		4970	5259	5.8

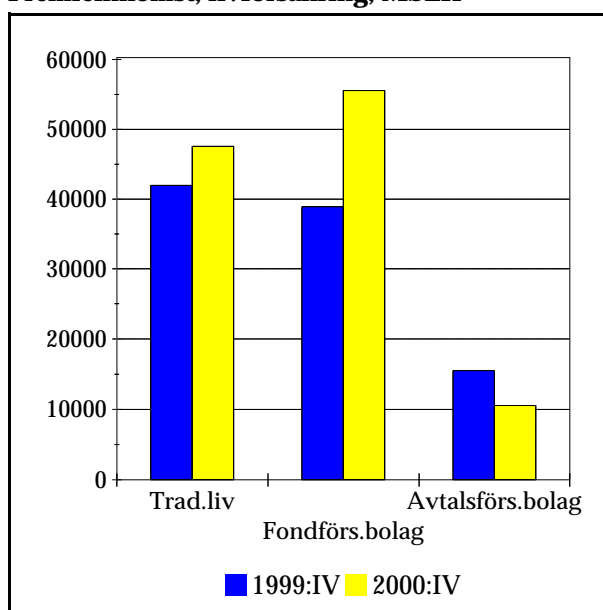
* Livbolagens skadeförsäkringsrörelse omfattar kort sjuk och olycksfallsförsäkring

Premier, totalt hela branschen (MSEK)

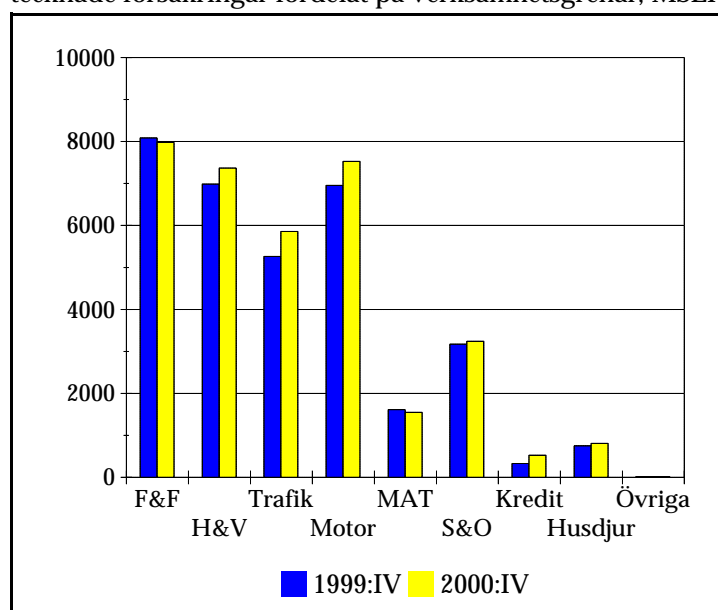
MSEK	1999:IV	2000:IV	Föränd.%
(1) Traditionella livförsäk.bolag	41851	47401	13.3
(2) Fondförsäkringsbolag	38793	55314	42.6
(3) Avtalsförs, liv	15502	10540	-32.0
(4) Skadeförs, individ. teckn.	33157	34856	5.1
(5) Avtalsförs, skade	4970	5259	5.8
(6) Skadeförsäkring i livbolagen	212	130	-38.7
Summa	134485	153500	14.1

Förkortningar på vissa verksamhetsgrenar
 F&F: Företag- och Fastighet
 H&V: Hem- och Villa
 MAT: Fartyg, Transport och Luftfart
 S&O: Sjuk- och Olycksfall

Premieinkomst, livförsäkring, MSEK

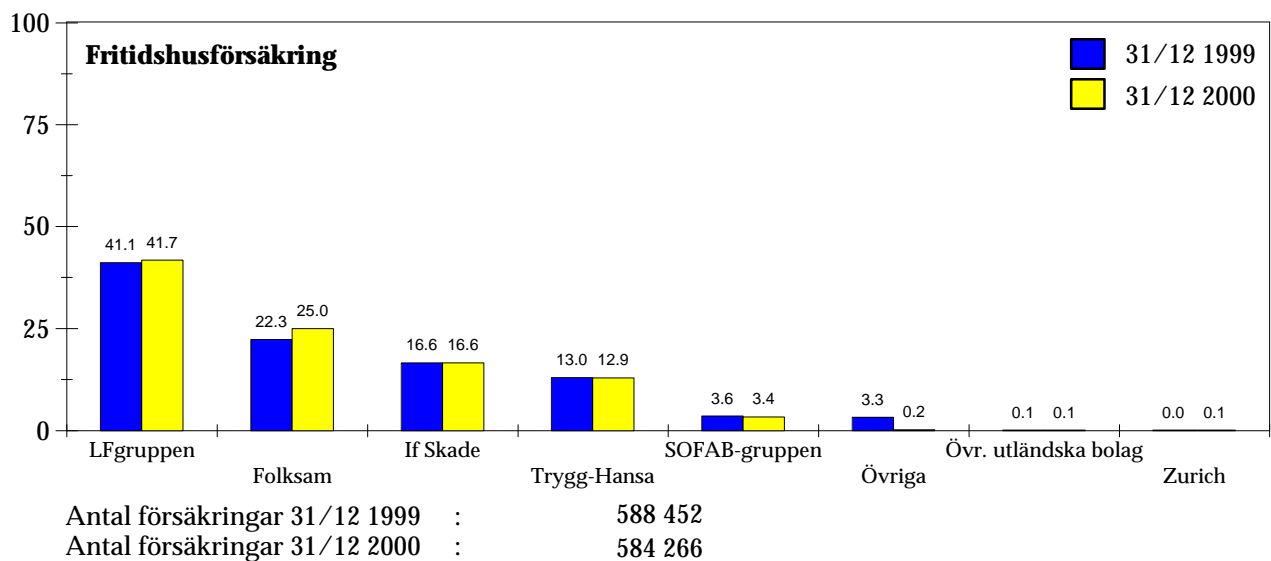
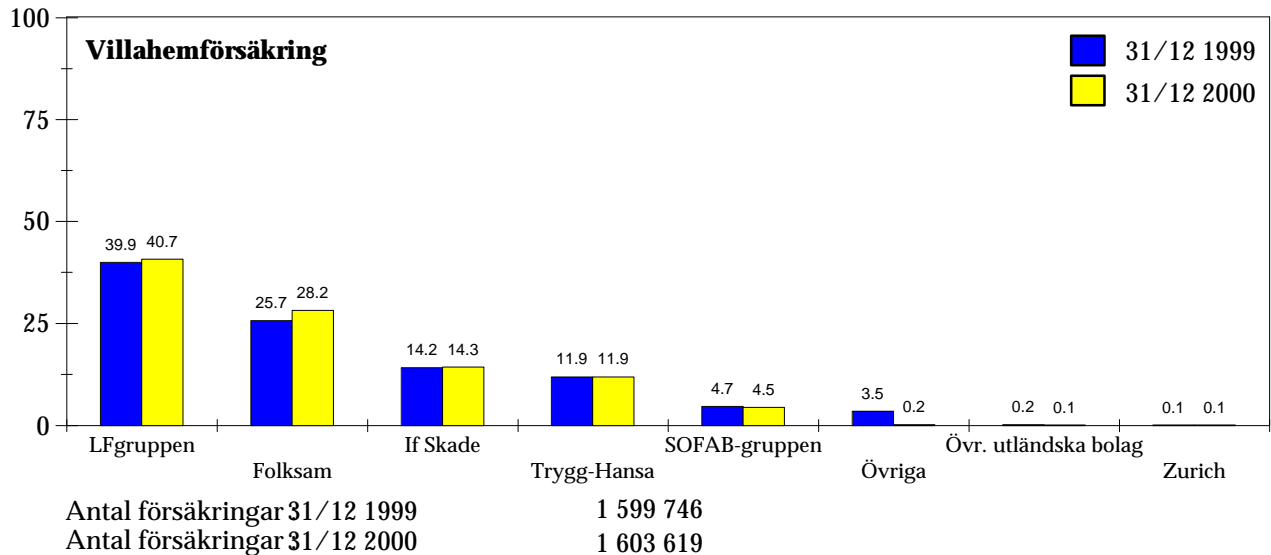
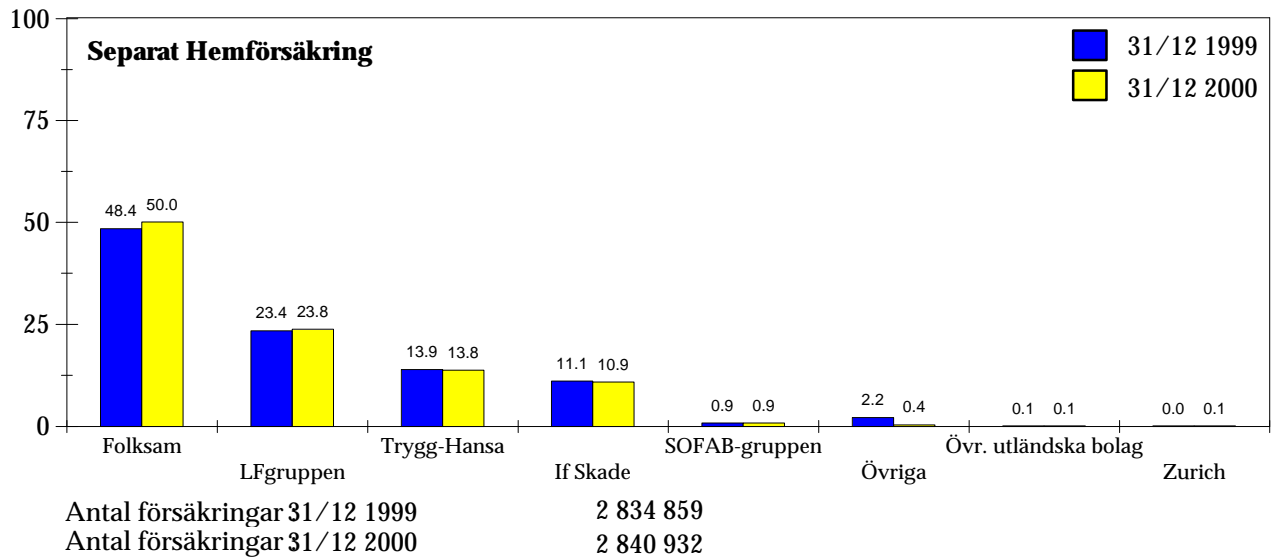


Inbetalda premier, skadeförsäkring, individuellt tecknade försäkringar fördelat på verksamhetsgrenar, MSEK



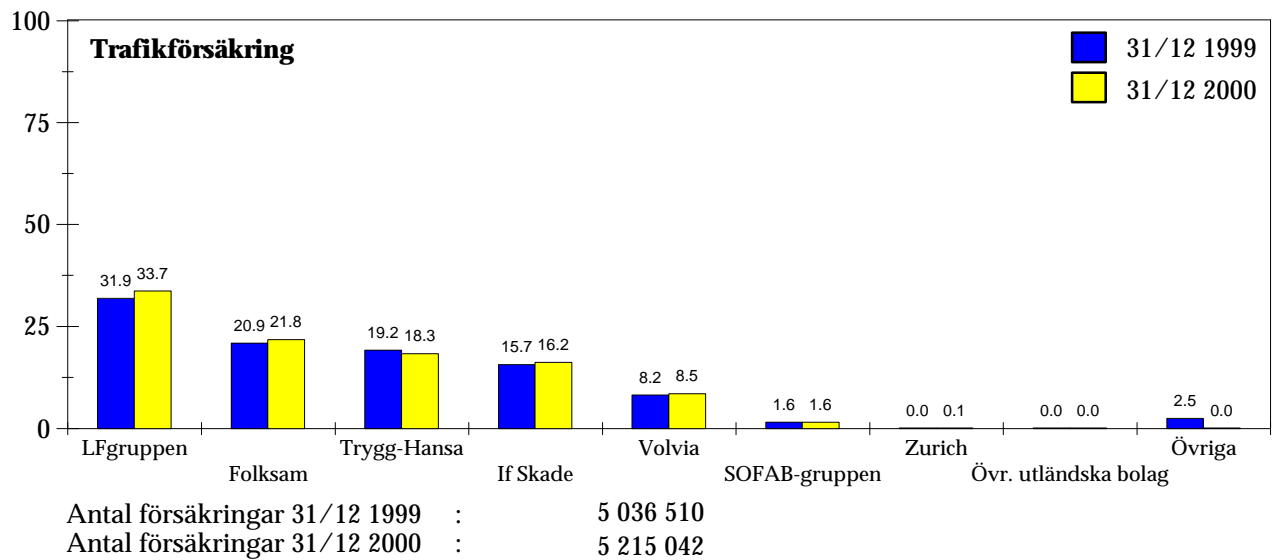
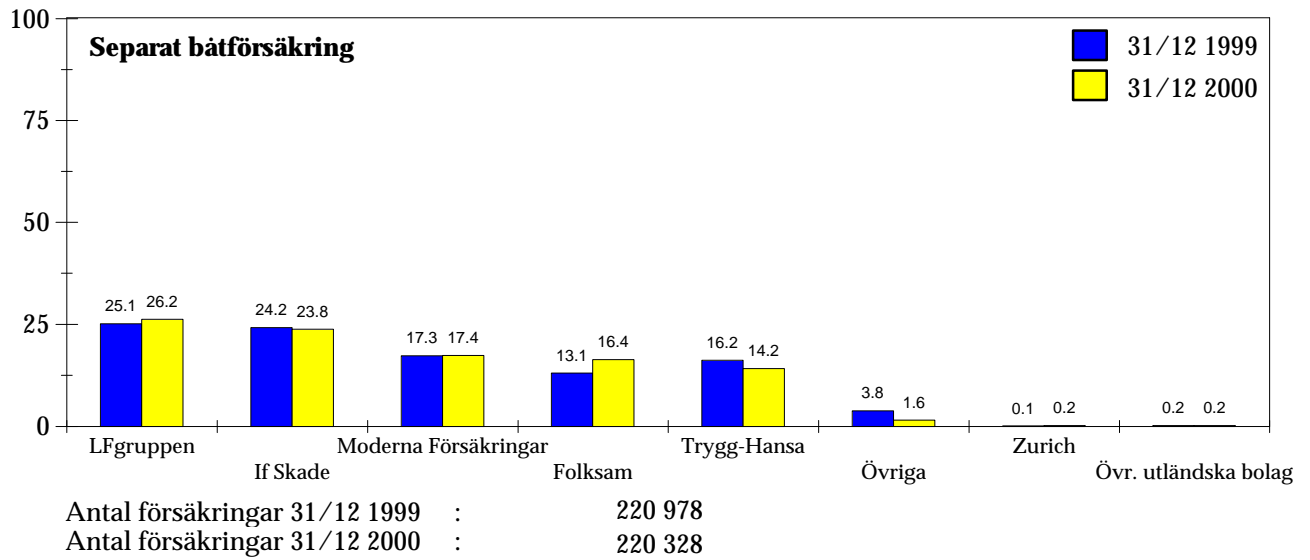
Skadeförsäkring

Skadeförsäkringsbolagens marknadsandelar - antalet försäkringar



Skadeförsäkring

Skadeförsäkringsbolagens marknadsandelar - antalet försäkringar

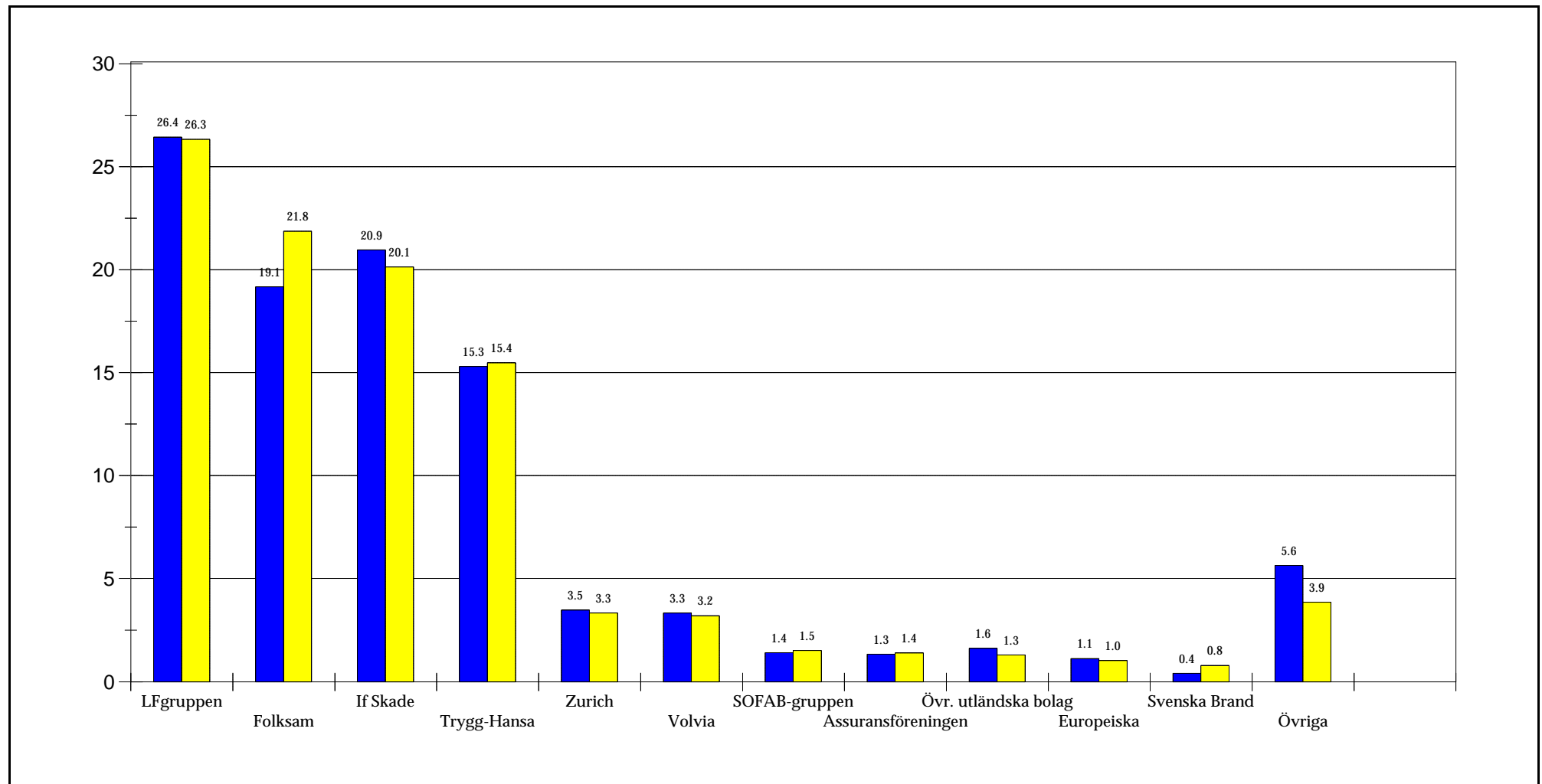
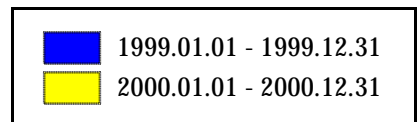


Skadeförsäkring

Inbetalda premier inom skadeförsäkring, exkl. avtalsförsäkringsbolag

Direkt affär i Sverige, MSEK

	1999.01.01 - 1999.12.31	2000.01.01 - 2000.12.31	Förändr. %
Inbetalda premier	33156.7	34856.4	5.1

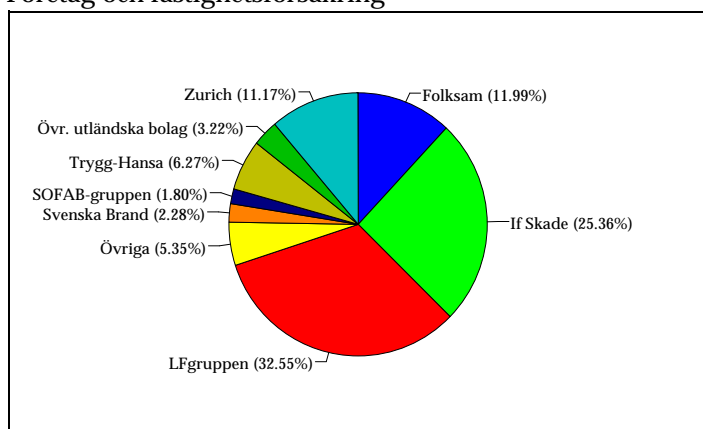


Skadeförsäkring

Marknadsandelar inom vissa försäkringsgrenar, baserade på inbetalda premier

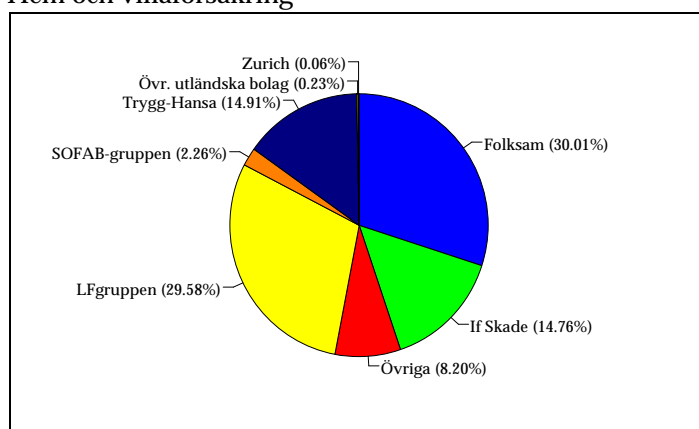
Period: 2000.01.01 - 2000.12.31

Företag och fastighetsförsäkring



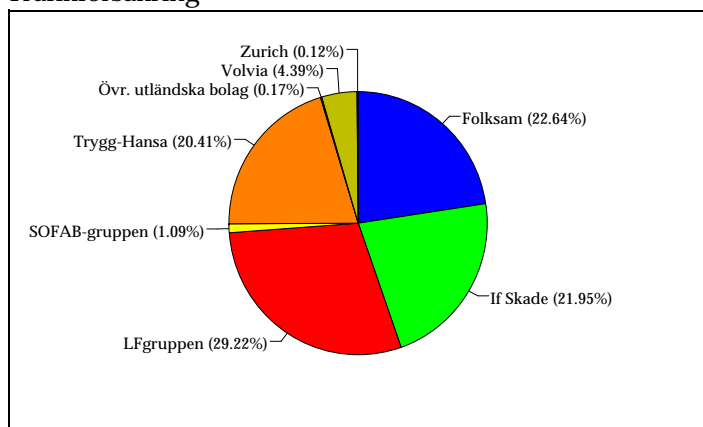
Inbetalda premier MSEK: 7977.3

Hem och villaförsäkring



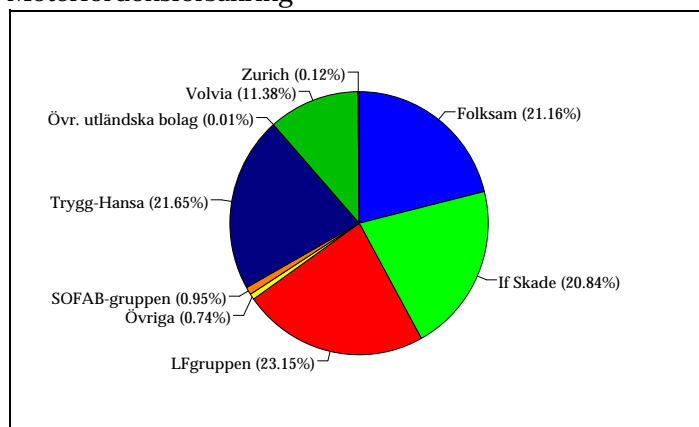
Inbetalda premier MSEK: 7367.8

Trafikförsäkring



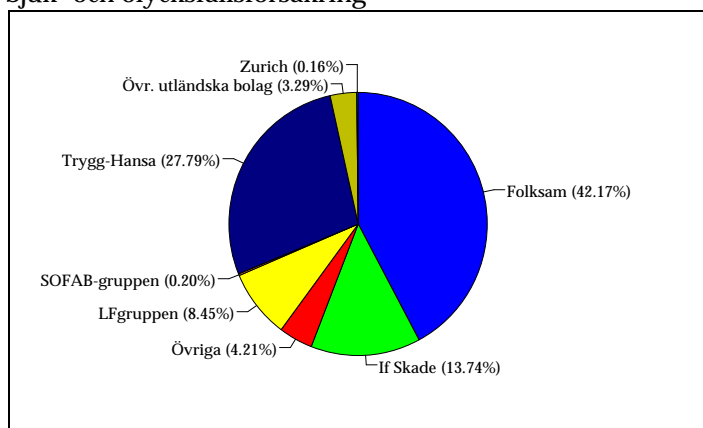
Inbetalda premier MSEK: 5859.1

Motorfordonsförsäkring



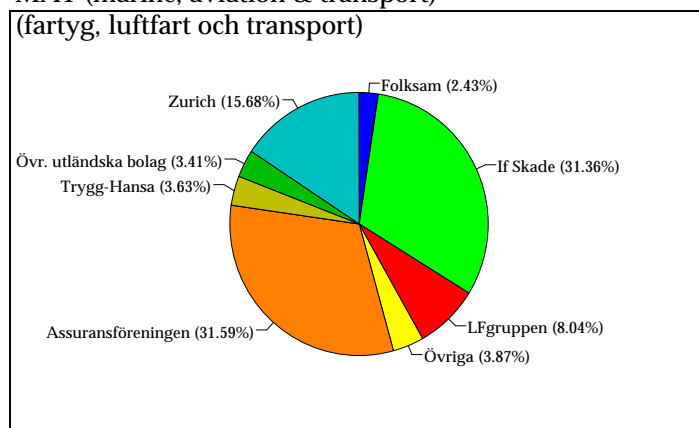
Inbetalda premier MSEK: 7531.6

Sjuk- och olycksfallsförsäkring



Inbetalda premier MSEK: 3241.7

MAT (marine, aviation & transport)



Inbetalda premier MSEK: 1548.8

Skadeförsäkring

Antal anmälda skador

Hem-, villa- och fritidshusförsäkring

	Period: 01-12			Period: 01-12		
	1999	2000	%-förändring	1998	1999	%-förändring
Komb. Hemförsäkring	230353	229197	-0.5	221571	230353	4.0
Villahemförsäkring	244038	235278	-3.6	216234	244038	12.9
Fritidshusförsäkring	22366	20670	-7.6	20374	22366	9.8
Sep. Båtförsäkring	5915	5369	-9.2	5224	5915	13.2
TOTALT anmälda:	502672	490514	-2.4	463403	502672	8.5
varav:						
Brand	31924	36603	14.7	32450	31924	-1.6
Inbrott	45167	41877	-7.3	47620	45167	-5.2
Vatten	66255	63529	-4.1	60851	66255	8.9

Källa: Försäkringsförbundets Månadsstatistik

Antalet anmälda skador

Redovisande bolag:

Europeiska

LFgruppen

Folksam

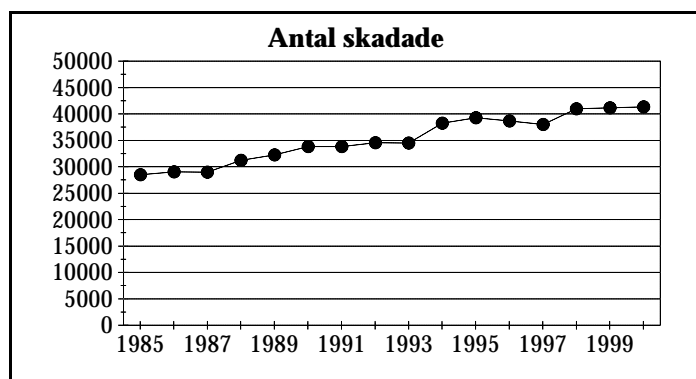
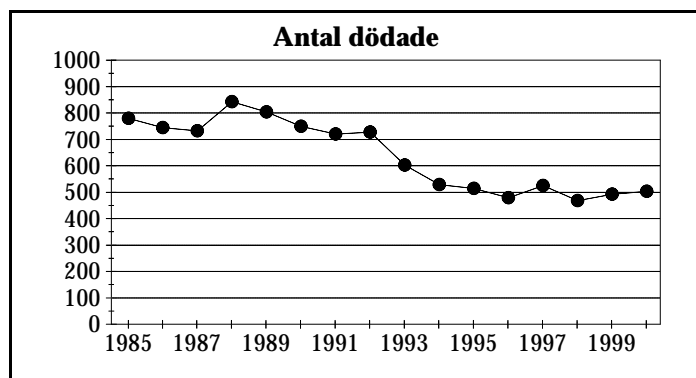
Svenska Brand

If Skade

Trygg-Hansa

Antal dödade resp. skadade personer i samband med trafikförsäkringsskador.

Anmälda t o m december skadeåret.



	<u>Dödade</u>	<u>Skadade</u>
1985	779	28488
1986	744	29004
1987	732	28993
1988	843	31234
1989	804	32234
1990	749	33820
1991	720	33788
1992	727	34558
1993	603	34478
1994	529	38264
1995	514	39270
1996	479	38637
1997	525	37994
1998	468	40941
1999	492	41178
2000	503	41312

Kvartalsstatistik

Tabeller och diagram bygger på uppgifter försäkringsbolagen lämnar till Finansinspektionen och till Försäkringsförbundet. **Uppgifterna avser bolagens svenska affär.** Vissa tabeller återkommer inte varje kvartal utan endast en eller ett par gånger per år.

Statistiken kan skilja sig från Finansinspektionens (FI) statistik i vissa tabeller bland annat p g a att vissa captivebolag och lokala försäkringsbolag inte rapporterar till Försäkringsförbundet. Kapitalplaceringar redovisas av FI endast för bolag med en placering överstigande 3 miljarder kronor; förbundet har inte någon sådan gräns.

Livförsäkringsbolagens **kollektiva konsolidering** redovisas endast för verksamheter med grunder.

I de fall marknadsvärden inte har gått att få fram i tabellerna över **Kapitalplaceringar** t ex för vissa direktlån och aktier har bokförda värden angivits. Viss osäkerhet råder beträffande marknadsvärderingen av fastigheter beroende på när värderingen senast skett för respektive fastighet.

Nyteckning inom liv- och fondförsäkring: För att räknas som nytecknad försäkring skall den vara såväl beviljad som löst, d v s första premien skall vara betald. Försäkringen medräknas i den första period då båda dessa förutsättningar är uppfyllda.

Premieinkomst omfattar all premiebetalning från såväl nytecknade som äldre livförsäkringar. Uppgiften ingår i beskrivningen av kontantflödet mellan branschen och omvärlden.

Redovisande bolag:

Kapitalplaceringar (sid 2-3) samt **Livbolagens kollektiva konsolidering** (sid 4-5): redovisande bolag anges i anslutning till resp. tabell. **Nyteckning inom livförsäkring** samt **Inbetalda premier, livbolag** (sid 6-10): samtliga bolag redovisade i tabell på sid 7.

Inbetalda premier, skadebolag (sid 11): samtliga bolag redovisade i anslutning till tabell sid 3 med direkt affär i Sverige, hela SOFAB-gruppen samt följande utländska bolag: ACE, AIG, Allianz Nordeuropa, UAP, Zürich.

Marknadsandelar, skadebolag (sid 12 - 13): samtliga bolag redovisade i anslutning till tabell sid 3 med verksamhet inom resp. försäkringsgren, hela SOFAB-gruppen samt de ovan nämnda utländska bolagen.