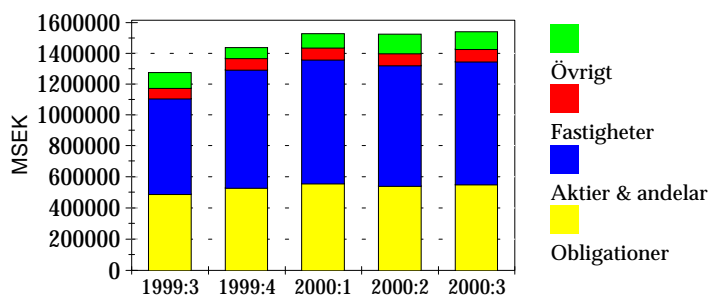




# Livförsäkring

## Livförsäkringsbolagens placeringar i marknadsvärden



## Specifikation av Aktier & andelar, MSEK

	1999.09.30	2000.09.30	Förändring %
Svenska	383 159.6	483 530.1	26.2
Utländska	226 588.5	302 066.2	33.3
TOTALT	609 748.2	785 596.3	28.8

## Livförsäkringsbolagens placeringar i %

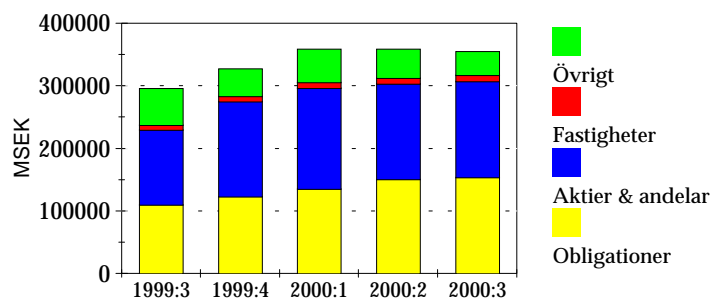
2000.09.30

Bolag	Obligationer	Aktier & andelar	Fastigheter	Övrigt 1)	Totalt (MSEK)	Förändring senaste kvartal, %	Förändring från årets början, %
TRADITIONELL LIVFÖRSÄKRING	40.3	45.3	5.9	8.5	749 608.7	1.7	14.9
AÄP	41.6	54.9	3.1	.4	355.2	-1.8	2.4
FL För Grupp	42.6	12.5	0.0	44.9	1 060.6	-2.1	14.4
FL För Koll	31.8	52.1	14.9	1.2	2 162.0	-2.6	5.3
FL För. Liv	25.7	25.7	37.6	10.9	2 757.0	-4.2	-6.7
Folksam Liv	44.5	46.0	5.2	4.2	57 195.9	3.5	4.4
Holmia Liv	54.0	0.0	0.0	46.0	35.8	4.3	4.9
KPA Pension	46.9	46.9	0.0	6.2	5 038.4	-2.4	.6
LIVIA	49.9	41.5	2.9	5.7	14 709.2	2.1	7.9
LRF Liv	19.8	74.8	0.0	5.4	782.6	-6.1	6.2
LW Liv	37.9	53.1	4.3	4.7	104 736.5	.7	2.5
Netviq Liv	0.0	0.0	0.0	100.0	13.2		
SalusAn Gr	43.6	37.8	0.0	18.7	105.9	9.9	-28.1
SalusAn Liv	47.0	51.8	0.0	1.2	6 438.8	-2	5.6
SEB TL 2c	34.4	56.9	0.0	8.8	165.5	4.5	3.5
SEB TL Gaml	37.9	41.6	8.5	12.0	164 509.6	-2.5	-3
SEB TL Nya	56.8	33.1	0.0	10.1	7 040.5	4.6	20.5
SHB Liv	43.4	46.2	1.6	8.8	20 923.4	.8	3.5
Skandia Liv	36.8	45.4	7.7	10.1	269 160.3	3.2	10.3
SparLiv	53.3	42.2	0.0	4.5	8 010.0	.9	1.8
SPP Liv	51.2	43.7	0.0	5.1	84 373.5	6.8	313.0
SvBr Liv	11.8	61.6	0.0	26.7	34.8	-3.6	
FONDFÖRSÄKRING	.7	98.0	0.0	1.3	189 601.2	4.3	20.6
AMF Fond	0.0	97.1	0.0	2.9	664.0	4.1	97.0
Danica Fond	0.0	97.0	0.0	3.0	1 042.3	11.4	113.4
Folksam LO	0.0	99.0	0.0	1.0	1 536.2	.7	54.7
FolksamFond	0.0	99.3	0.0	.7	3 784.2	6.5	23.8
LF Wasa Fond	.4	99.4	0.0	.2	17 968.4	3.5	13.4
Robur Förs	.8	96.2	0.0	3.0	48 448.4	4.2	22.9
SEB TL Fond	.3	99.1	0.0	.6	56 329.4	2.5	13.0
SHB Fond	.8	97.6	0.0	1.6	17 665.3	4.5	32.0
SkandiaLink	1.3	98.0	0.0	.6	38 487.6	6.7	22.3
SPPLiv Fond	0.0	98.5	0.0	1.5	3 675.5	8.1	49.1
AVTALSFÖRSÄKRING	42.1	44.4	6.1	7.4	586 297.4	-1.1	-4.6
AFA	35.2	49.4	2.9	12.5	9 677.6	5.3	8.1
AMF Pension	41.4	47.2	4.7	6.7	211 522.6	1.8	9.5
KPA Livförs	41.3	39.7	9.8	9.2	2 339.8	-4.5	-2.4
SPP .	42.7	42.7	7.0	7.7	362 757.4	-2.8	-11.6
ÖVRIGA							
Gerling	40.0	26.8	.7	32.6	218.8	-2.7	-12.1
TOTALT	36.1	51.5	5.3	7.2	1 525 726.1	.9	7.1

1) Övrigt inkluderar: Korta placeringar (Kassa och banktillgodohavanden, Penningmarknadsinstrument, Repor som bruttoredovisats) samt Lån (Direktlån, Livförsäkringslån och Spärrkonto hos riksbanken).

# Skadeförsäkring

## Skadeförsäkringsbolagens placeringar i marknadsvärden



## Specifikation av Aktier & andelar, MSEK

	1999.09.30	2000.09.30	Förändring %
Svenska	73 150.5	91 978.1	25.7
Utländska	46 374.3	61 843.6	33.4
TOTALT	119 524.8	153 821.7	28.7

## Skadeförsäkringsbolagens placeringar i %

2000.09.30

Bolag/Bolagsgrupper	Obligationer	Aktier & andelar	Fastigheter	Övrigt 1)	Totalt (MSEK)	Förändring senaste kvartal, %	Förändring från årets början, %
AMF Trygg	40.7	54.5	0.0	4.8	37 096.0	.8	1.4
AMF-Sjuk	50.7	40.6	3.3	5.3	127 185.6	1.7	4.0
AMFK	46.2	41.8	0.0	12.0	741.1	-1	2.8
Anticimex	14.6	0.0	0.0	85.4	77.5	7.7	47.8
Assuransföreningen	59.8	25.7	3.8	10.7	1 732.4	-17.7	11.4
Atlantica	11.5	33.4	.1	55.0	340.6	-14.0	-3.8
BrandfVerket	15.9	74.5	8.8	.8	959.7	-3.1	7.4
Brandkont.	7.5	54.1	26.6	11.8	1 943.2	-2	.2
Europeiska	39.7	.9	0.0	59.4	230.2	1.5	4.9
Folksam	50.5	34.3	4.7	10.5	22 790.0	-2.2	-10.8
FPG	37.6	45.1	0.0	17.3	12 769.0	.3	5.0
Göta-Lejon	0.0	39.9	0.0	60.1	30.0	5.7	38.3
If Skade	34.1	46.2	.2	19.5	64 649.3	-7.9	35.6
LFgruppen	28.7	57.6	7.6	6.1	47 069.2	-.6	8.2
LRF	40.5	59.2	0.0	.3	1 051.7	-2.8	4.0
S E B	0.0	0.0	0.0	100.0	157.4	.1	.1
SafeInt	66.9	25.4	0.0	7.7	175.4	-4.9	-8.0
SalusAnsvar	43.7	26.9	0.0	29.4	917.7	-3.6	-26.3
Sirius Inter	52.9	36.7	.0	10.4	11 540.4	1.9	19.6
SOFAB-gruppen	24.2	48.1	8.6	19.2	308.9	10.5	8.8
StErik	0.0	0.0	0.0	100.0	88.7	-8.2	5.8
Svenska Brand	31.7	46.7	0.0	21.6	514.5	-3.1	.9
Telia	23.5	0.0	0.0	76.5	229.0	17.7	7.9
Trygg-Hansa	60.9	17.5	.3	21.3	18 703.6	-.1	10.9
Volvia	43.6	0.0	0.0	56.4	3 486.3	3.2	4.0
TOTALT	43.3	43.4	2.7	10.6	354 787.4	-1.1	8.5

### Länsförsäkringsgruppen (LFgruppen):

LW AB  
Länsbolagen(vissa redov. P1A)  
AGRIA  
Stockholm Re  
WASA Sak AB  
WASA Garanti  
WASA Inter  
WASA Sak Specialf. AB

### If Skade (konc):

Dial  
FörsäkringsAB Skandia  
If Skadeförsäkring  
Skandia IndSkad  
If Rese

### SOFAB-gruppen

Kapitalplaceringar: endast  
SOFAB

### Folksam (konc):

Folksam Sak  
Folksam Inter  
Svenska Konsumentförs.

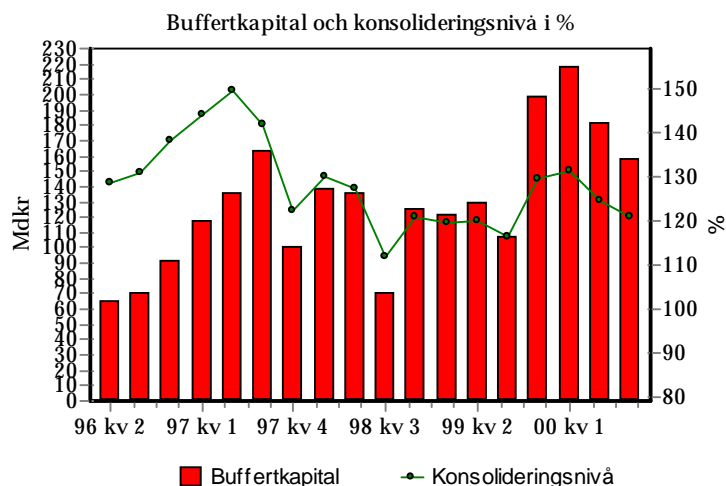
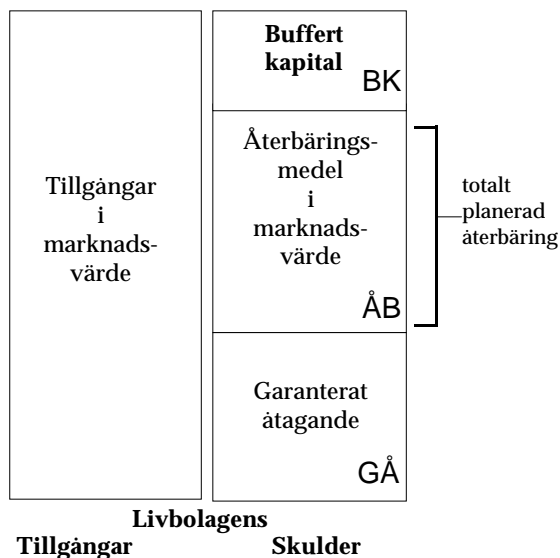
### Trygg-Hansa:

Aktsam  
Holmia  
Suecia  
Trygg-Hansa

1) Övrigt inkluderar: Korta placeringar (Kassa och banktillgodohavande, Penningmarknadsinstrument) samt Lån (Direktlån, Livförsäkringslån och Spärrkonto hos riksbanken).

# Livförsäkring

## Kollektiv konsolidering



Bolag	Livförsäkring med återbäringsgrunder			
	Buffertkapital MSEK		Konsoliderings- nivå %	
	00.06	00.09	00.06	00.09
AMF Pension	59500	51150	140,1	132,7
AÄP	163	156	181,9	175,7
FL För Koll	254	224	238,0	221,7
FL För. Liv	31	25	164,6	151,0
Folksam Liv	8821	4554	121,2	110,1
KPA Pension	389	304	108,7	106,8
LIVIA	2304	2010	119,3	116,1
LW Liv	17540	12564	120,4	114,0
SalusAn Liv	1444	1237	127,5	122,8
SEB TL Gaml	20194	17283	113,7	111,5
SEB TL Nya	1436	1364	128,2	125,6
SHB Liv	3949	3766	125,4	123,4
Skandia Liv	46547	46309	123,3	122,1
SparLiv	1394	705	122,5	110,4
SPP Liv	16593	16408	124,9	125,0
TOTALT	180559	158059	124,4	120,6
SPP . 1)	79941	84815	129,0	132,3

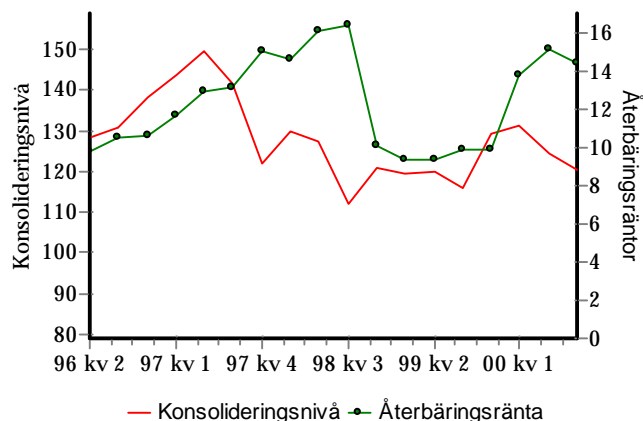
### Kollektiv konsolidering

Buffertkapitalet, eller det s k kollektiva konsoliderings kapitalet, är skillnaden mellan tillgångarnas marknadsvärde och summan av de garanterade åtaganderna och återbäringsmedel i marknadsvärde.

Buffertkapitalet innehåller de medel som bolaget lagt undan som en buffert att användas om t ex återbäringsräntan under en period kommit att ligga något högre än den konstaterade avkastningen.

Med konsolideringsnivå avses den kollektiva konsolideringsgraden beräknad kring nivån 100. Konsolideringsnivån definieras som kvoten, uttryckt i procent, mellan tillgångar i marknadsvärde och summan av återbäringsmedel i marknadsvärde (ÅB) och garanterade åtaganden (GÅ).

Förändringar i livförsäkringsbolagens kollektiva konsolidering måste ses mot bakgrund av att bolagens åtaganden generellt är mycket långsiktiga. Uppgifterna per 00.06 och 00.09 är uppskattade, preliminära, värden.



1) Försäkringsbolaget SPP, ömsesidigt, fördelar överskottet enligt andra principer än övriga bolag.

## Livförsäkring Återbäringsräntor och totalavkastning

Bolag	Återbäringsräntor i % före skatt och före generella kostnader					
	Årsbasis					
	1996	1997	1998	1999	2000	2000 nov
<b>AMF Pension</b>		14,0	19,6	16,2		
Avtalspension SAF-LO					25,2	25,2
AMF Privat, ITPK					16,2	16,2
<b>Folksam Liv</b>						
Sparande före 1992-12	10,0	15,1	22,1	9,0	18,7	14,0
Sparande fr o m 1992-12	10,0	15,1	22,1	9,0	18,7	14,0
Tecknade fr o m 1997-12		12,0	12,3	9,0	18,7	14,0
<b>KPA Pension</b>		11,0	12,3	9,3		
Sparat före 1999-12-31					17,9	14,0
Sparat fr o m 1999-12-31					13,3	14,0
<b>LIVIA</b>	10,3	13,5	14,5	9,5	13,3	14,0
<b>LW Liv</b>				11,5	16,9	10,8
Wasa Liv	9,0	11,3	12,6			
LF Liv	9,6	12,3	13,0			
<b>SalusAn Liv</b>						
Sparande fr o m 1992-11	8,6	10,8	11,7	7,8	11,4	12,3
Sparande före 1992-11	8,6	10,8	11,7	7,8	11,4	12,3
<b>SEB TL Gaml</b>						
Sparande t o m 1992-11-01	11,1	22,5	22,2	7,0	18,5	12,0
Sparande från 1992-11-01	11,1	22,5	22,2	7,0	18,5	12,0
<b>SEB TL Nya</b>		11,8	12,2	7,0	11,5	12,0
<b>SHB Liv</b>	8,5	10,3	14,0	11,3	13,5	15,0
<b>Skandia Liv</b>	10,3					
Sparande före 1997-03-12		21,4	14,4	9,8	17,8	18,5
Sparande fr o m 1997-03-13		11,2	14,4	9,8	17,8	18,5
Sparande fr o m 1998-05-13			11,3	9,8	17,8	18,5
Sparande fr o m 2000-01-01					10,5	10,5
<b>SparLiv</b>	10,0	11,8	14,0	15,0	22,2	14,0
<b>SPP Liv</b>	12,1	13,7	13,5	7,5	10,9	11,2
<b>Genomsnitt</b>	9,9	14,0	15,3	9,6	16,2	14,4

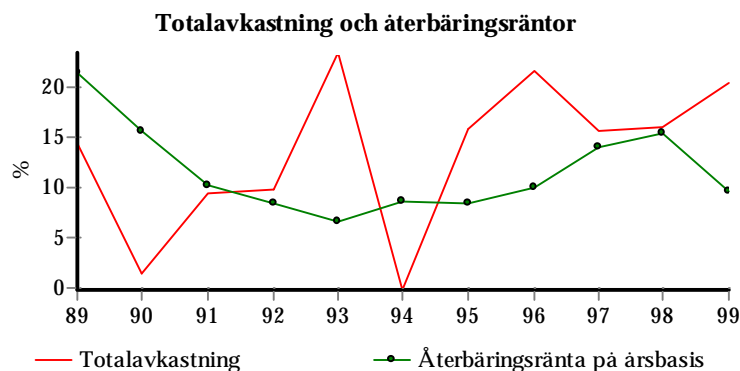
### Återbäringsräntor

Genom att förränta de försäkrades tillgodohavanden med den s k återbäringsräntan fördelas överskott till försäkringstagarna. Normalt fördelas inte alla tillgångsvärden varför en buffert i form av ej fördelade tillgångsvärden uppstår, s k kollektiv konsolidering.

Återbäringsräntan fastställs genom att bolaget gör en prognos om framtida kapitalavkastning. Dessutom ska den kollektiva konsolideringen beaktas genom att återbäringsräntan sätts högre vid en kollektiv konsolideringsnivå som ligger över de fastställda gränserna. På motsvarande sätt bör återbäringsräntan sänkas vid låg kollektiv konsolideringsnivå.

Det nedre diagrammet på föregående sida visar sambandet mellan konsolideringsnivå och återbäringsränta.

Bolag	Totalavkastning på tillgångar %		
	1997	1998	1999
AMF Pension	20,4	17,6	23,6
Folksam Liv	16,4	12,8	20,0
LF Liv	16,1	14,8	17,2
Livia	12,6	15,0	19,0
Salus Ansvar		17,0	22,8
SEB Trygg Gamla Liv	19,6	15,4	18,6
SEB Trygg Nya Liv	9,3	16,7	18,9
SHB Liv	14,9	18,7	21,6
Skandia Liv	17,0	16,2	22,2
SparLiv	15,0	12,1	19,9
SPP	15,8	15,9	20,0
SPP Liv	14,8	15,0	19,1
WASA Liv	14,1	19,4	
<b>Genomsnitt</b>	15,5	15,9	20,2



### Totalavkastning

Totalavkastning utgörs av direktavkastning på och värdeförändring av bolagens tillgångar. Definitionen bygger på en branschgemensam rekommendation.

# Livförsäkring

Nyteckning, premier (försäljning av nya försäkringar) inom livförsäkring (individuell- och gruppörsäkring) samt sjuk- och olycksfallsförsäkr. Premieinkomst, totalt premieinflöde för både gamla och nya försäkringar

TOTALT marknadsandel baseras på premier och beräknas schablonmässigt som sammanvägning av årlig premie och engångspremie för bolaget i % av motsvarande för samtliga bolag.

Sammanvägning av årlig premie och engångspremie = 10 \* Årlig premie + Engångspremie

Bolagsgrupper Bolag	Nyteckning					Nyteckning					Premieinkomst	
	Period: 1998.10.01 - 1999.09.30					Period: 1999.10.01 - 2000.09.30					Period: 1999.10.01 - 2000.09.30	
	Årlig premie		Engångspremie		TOTALT marknadsandel	Årlig premie		Engångspremie		TOTALT marknadsandel	MSEK	%
	MSEK	%	MSEK	%	%	MSEK	%	MSEK	%	%	MSEK	%
<b>AMF Pension</b>	<b>10.3</b>	<b>0.1</b>	<b>14.4</b>	<b>0.0</b>	<b>0.1</b>	<b>266.9</b>	<b>2.7</b>	<b>93.6</b>	<b>0.2</b>	<b>1.9</b>	<b>3854.3</b>	<b>3.7</b>
AMF Fond	6.9	0.1	0.5	0.0	0.1	50.4	0.5	12.4	0.0	0.4	300.6	0.3
AMF P KoUts	3.4	0.0	13.9	0.0	0.0	216.5	2.2	81.2	0.2	1.6	3553.7	3.4
<b>Danica</b>	<b>0.0</b>	<b>0.0</b>	<b>0.0</b>	<b>0.0</b>	<b>0.0</b>	<b>72.8</b>	<b>0.7</b>	<b>672.6</b>	<b>1.6</b>	<b>1.0</b>	<b>754.1</b>	<b>0.7</b>
<b>Folksam</b>	<b>519.2</b>	<b>7.2</b>	<b>1676.7</b>	<b>5.6</b>	<b>6.7</b>	<b>584.0</b>	<b>5.8</b>	<b>1842.2</b>	<b>4.4</b>	<b>5.4</b>	<b>7686.5</b>	<b>7.4</b>
Folksam Liv	212.8	2.9	1341.1	4.5	3.4	205.0	2.0	1501.7	3.6	2.5	5053.2	4.8
SparLiv	7.5	0.1	-	0.0	0.1	0.4	0.0	-	0.0	0.0	343.2	0.3
FolksamFond	298.9	4.1	335.6	1.1	3.2	339.0	3.4	340.5	0.8	2.6	1166.7	1.1
Folksam LO	-	0.0	-	0.0	0.0	39.6	0.4	-	0.0	0.3	1123.4	1.1
<b>Förenade Liv</b>	<b>13.2</b>	<b>0.2</b>	<b>0.0</b>	<b>0.0</b>	<b>0.1</b>	<b>2.6</b>	<b>0.0</b>	<b>5.0</b>	<b>0.0</b>	<b>0.0</b>	<b>813.7</b>	<b>0.8</b>
FL För. Liv	6.9	0.1	-	0.0	0.1	-	0.0	-	0.0	0.0	130.6	0.1
FL För Koll	1.5	0.0	-	0.0	0.0	1.7	0.0	5.0	0.0	0.0	365.9	0.4
FL För Grupp	4.8	0.1	-	0.0	0.0	0.9	0.0	-	0.0	0.0	317.2	0.3
<b>FöreningsSparbanken</b>	<b>573.0</b>	<b>7.9</b>	<b>6993.2</b>	<b>23.4</b>	<b>12.4</b>	<b>769.1</b>	<b>7.7</b>	<b>8505.1</b>	<b>20.4</b>	<b>11.4</b>	<b>14318.9</b>	<b>13.7</b>
<b>Handelsbanken</b>	<b>547.0</b>	<b>7.5</b>	<b>3330.6</b>	<b>11.2</b>	<b>8.6</b>	<b>793.2</b>	<b>7.9</b>	<b>5386.5</b>	<b>12.9</b>	<b>9.4</b>	<b>8880.5</b>	<b>8.5</b>
SHB Liv	112.2	1.5	877.3	2.9	2.0	123.0	1.2	930.0	2.2	1.5	2229.2	2.1
SHB Fond	434.8	6.0	2453.3	8.2	6.6	670.2	6.7	4456.5	10.7	7.9	6651.3	6.4
<b>KPA Liv</b>	<b>12.9</b>	<b>0.2</b>	<b>310.8</b>	<b>1.0</b>	<b>0.4</b>	<b>12.7</b>	<b>0.1</b>	<b>591.5</b>	<b>1.4</b>	<b>0.5</b>	<b>652.2</b>	<b>0.6</b>
KPA Pension	12.9	0.2	310.8	1.0	0.4	11.9	0.1	590.0	1.4	0.5	650.4	0.6
KPA Fond	-	0.0	-	0.0	0.0	0.8	0.0	1.5	0.0	0.0	1.8	0.0
<b>LFgruppen</b>	<b>758.3</b>	<b>10.4</b>	<b>1466.5</b>	<b>4.9</b>	<b>8.8</b>	<b>1030.6</b>	<b>10.3</b>	<b>3002.2</b>	<b>7.2</b>	<b>9.4</b>	<b>9247.1</b>	<b>8.8</b>
LW Liv	285.5	3.9	774.7	2.6	3.5	417.5	4.2	2029.9	4.9	4.4	5841.2	5.6
LF Wasa Fond	472.8	6.5	691.8	2.3	5.3	613.1	6.1	972.3	2.3	5.0	3405.9	3.3
<b>LRF</b>	<b>17.6</b>	<b>0.2</b>	<b>1.1</b>	<b>0.0</b>	<b>0.2</b>	<b>1.4</b>	<b>0.0</b>	<b>2.0</b>	<b>0.0</b>	<b>0.0</b>	<b>61.3</b>	<b>0.1</b>
<b>Merita Nordbanken</b>	<b>115.1</b>	<b>1.6</b>	<b>2998.7</b>	<b>10.0</b>	<b>4.1</b>	<b>173.2</b>	<b>1.7</b>	<b>4015.1</b>	<b>9.6</b>	<b>4.0</b>	<b>5751.4</b>	<b>5.5</b>
LIVIA	48.8	0.7	116.8	0.4	0.6	49.4	0.5	133.0	0.3	0.4	1266.7	1.2
Merita	66.3	0.9	2881.9	9.7	3.5	123.8	1.2	3882.1	9.3	3.6	4484.7	4.3
<b>Netviq</b>	<b>0.0</b>	<b>0.0</b>	<b>0.0</b>	<b>0.0</b>	<b>0.0</b>	<b>0.2</b>	<b>0.0</b>	<b>0.0</b>	<b>0.0</b>	<b>0.0</b>	<b>0.2</b>	<b>0.0</b>
<b>S E B</b>	<b>1220.6</b>	<b>16.8</b>	<b>5489.6</b>	<b>18.4</b>	<b>17.3</b>	<b>1554.4</b>	<b>15.5</b>	<b>5942.5</b>	<b>14.2</b>	<b>15.1</b>	<b>17052.3</b>	<b>16.3</b>
SEB TL Fond	945.0	13.0	4671.7	15.7	13.8	1405.8	14.0	5241.1	12.6	13.6	12100.2	11.6
SEB TL Gaml	50.9	0.7	13.2	0.0	0.5	18.2	0.2	5.4	0.0	0.1	3642.5	3.5
SEB TL	3.9	0.1	-	0.0	0.0	-	0.0	-	0.0	0.0	-	0.0
SEB TL Nya	208.3	2.9	804.7	2.7	2.8	125.1	1.2	696.0	1.7	1.4	1281.2	1.2
SEB TL 2c	12.5	0.2	-	0.0	0.1	5.3	0.1	-	0.0	0.0	28.4	0.0
<b>SalusAnsvar</b>	<b>62.5</b>	<b>0.9</b>	<b>11.0</b>	<b>0.0</b>	<b>0.6</b>	<b>37.0</b>	<b>0.4</b>	<b>4.0</b>	<b>0.0</b>	<b>0.3</b>	<b>516.6</b>	<b>0.5</b>
SalusAn Liv	62.0	0.9	11.0	0.0	0.6	36.5	0.4	4.0	0.0	0.3	419.0	0.4
SalusAn Gr	0.5	0.0	-	0.0	0.0	0.5	0.0	-	0.0	0.0	97.6	0.1
<b>SkandiaKoncernen</b>	<b>2278.1</b>	<b>31.4</b>	<b>4864.9</b>	<b>16.3</b>	<b>27.0</b>	<b>3238.5</b>	<b>32.3</b>	<b>7478.7</b>	<b>17.9</b>	<b>28.1</b>	<b>22576.5</b>	<b>21.6</b>
SkandiaLink	984.0	13.6	1894.7	6.3	11.5	2008.4	20.0	4540.6	10.9	17.3	9432.5	9.0
Skandia Liv	1294.1	17.8	2970.2	10.0	15.5	1230.1	12.3	2938.1	7.0	10.7	13144.0	12.6
<b>SPP</b>	<b>1127.4</b>	<b>15.5</b>	<b>2688.3</b>	<b>9.0</b>	<b>13.6</b>	<b>1491.1</b>	<b>14.9</b>	<b>4203.1</b>	<b>10.1</b>	<b>13.5</b>	<b>12347.7</b>	<b>11.8</b>
SPP KonkUts	274.8	3.8	61.4	0.2	2.7	339.6	3.4	160.0	0.4	2.5	2325.8	2.2
SPP Liv	498.3	6.9	2551.5	8.5	7.4	348.0	3.5	3843.9	9.2	5.2	8523.1	8.2
SPPLiv Fond	354.3	4.9	75.4	0.3	3.5	803.5	8.0	199.2	0.5	5.8	1498.8	1.4
<b>Trygg-Hansa</b>	<b>3.5</b>	<b>0.0</b>	<b>0.0</b>	<b>0.0</b>	<b>0.0</b>	<b>3.4</b>	<b>0.0</b>	<b>0.0</b>	<b>0.0</b>	<b>0.0</b>	<b>21.8</b>	<b>0.0</b>
<b>Änke- o Pupillkassan</b>	<b>0.2</b>	<b>0.0</b>	<b>0.0</b>	<b>0.0</b>	<b>0.0</b>	<b>0.3</b>	<b>0.0</b>	<b>0.0</b>	<b>0.0</b>	<b>0.0</b>	<b>4.7</b>	<b>0.0</b>
<b>SAMTLIGA</b>	<b>7258.9</b>	<b>100.0</b>	<b>29845.8</b>	<b>100.0</b>	<b>100.0</b>	<b>10031.4</b>	<b>100.0</b>	<b>41744.1</b>	<b>100.0</b>	<b>100.0</b>	<b>104539.8</b>	<b>100.0</b>
därav Traditionell	3122.9	43.0	9847.7	33.0	40.1	3134.9	31.3	12920.2	31.0	31.2	49300.9	47.2
därav Fond	4136.0	57.0	19998.1	67.0	59.9	6896.5	68.7	28823.9	69.0	68.8	55238.9	52.8

Källa: Finansinspektionens blankett P2  
Sveriges Försäkringsförbund

2000-11-02 P2 R5

# Livförsäkring

Nyteckning, premier (försäljning av nya försäkringar) inom livförsäkring (individuellt- och gruppörsäkring) samt sjuk- och olycksfallsförsäkr. Premieinkomst, totalt premieinflöde för både gamla och nya försäkringar

TOTALT marknadsandel baseras på premier och beräknas schablonmässigt som sammanvägning av årlig premie och engångspremie för bolaget i % av motsvarande för samtliga bolag.

Sammanvägning av årlig premie och engångspremie = 10 \* Årlig premie + Engångspremie

Nyteckning											Premieinkomst			
Bolagsgrupper Bolag	Period: 1998.10.01 - 1999.09.30					TOTALT	Period: 1999.10.01 - 2000.09.30					TOTALT	Period: 1999.10.01 - 2000.09.30	
	Årlig premie	Engångspremie	marknadsandel			Årlig premie	Engångspremie	marknadsandel			MSEK	%		
	MSEK	%	MSEK	%	%	MSEK	%	MSEK	%	%	MSEK	%		
<b>Traditionella livförsäkringsbolag</b>														
AMF P KoUts	3.4	0.1	13.9	0.1	0.1	216.5	6.9	81.2	0.6	5.1	3553.7	7.2		
Folksam	220.3	7.1	1341.1	13.6	8.6	205.4	6.6	1501.7	11.6	8.0	5396.4	10.9		
Folksam Liv	212.8	6.8	1341.1	13.6	8.4	205.0	6.5	1501.7	11.6	8.0	5053.2	10.2		
SparLiv	7.5	0.2	-	0.0	0.2	0.4	0.0	-	0.0	0.0	343.2	0.7		
Förenade Liv	13.2	0.4	0.0	0.0	0.3	2.6	0.1	5.0	0.0	0.1	813.7	1.7		
FL För. Liv	6.9	0.2	-	0.0	0.2	-	0.0	-	0.0	0.0	130.6	0.3		
FL För Koll	1.5	0.0	-	0.0	0.0	1.7	0.1	5.0	0.0	0.0	365.9	0.7		
FL För Grupp	4.8	0.2	-	0.0	0.1	0.9	0.0	-	0.0	0.0	317.2	0.6		
SHB Liv	112.2	3.6	877.3	8.9	4.9	123.0	3.9	930.0	7.2	4.9	2229.2	4.5		
KPA Pension	12.9	0.4	310.8	3.2	1.1	11.9	0.4	590.0	4.6	1.6	650.4	1.3		
LW Liv	285.5	9.1	774.7	7.9	8.8	417.5	13.3	2029.9	15.7	14.0	5841.2	11.8		
LRF Liv	17.6	0.6	1.1	0.0	0.4	1.4	0.0	2.0	0.0	0.0	61.3	0.1		
LIVIA	48.8	1.6	116.8	1.2	1.5	49.4	1.6	133.0	1.0	1.4	1266.7	2.6		
Netviq Liv	0.0	0.0	0.0	0.0	0.0	0.2	0.0	0.0	0.0	0.0	0.2	0.0		
S E B	275.6	8.8	817.9	8.3	8.7	148.6	4.7	701.4	5.4	4.9	4952.1	10.0		
SEB TL Gaml	50.9	1.6	13.2	0.1	1.3	18.2	0.6	5.4	0.0	0.4	3642.5	7.4		
SEB TL	3.9	0.1	-	0.0	0.1	-	0.0	-	0.0	0.0	-	0.0		
SEB TL Nya	208.3	6.7	804.7	8.2	7.0	125.1	4.0	696.0	5.4	4.4	1281.2	2.6		
SEB TL 2c	12.5	0.4	-	0.0	0.3	5.3	0.2	-	0.0	0.1	28.4	0.1		
SalusAnsvar	62.5	2.0	11.0	0.1	1.5	37.0	1.2	4.0	0.0	0.8	516.6	1.0		
SalusAn Liv	62.0	2.0	11.0	0.1	1.5	36.5	1.2	4.0	0.0	0.8	419.0	0.8		
SalusAn Gr	0.5	0.0	-	0.0	0.0	0.5	0.0	-	0.0	0.0	97.6	0.2		
Skandia Liv	1294.1	41.4	2970.2	30.2	38.7	1230.1	39.2	2938.1	22.7	34.4	13144.0	26.7		
SPP	773.1	24.8	2612.9	26.5	25.2	687.6	21.9	4003.9	31.0	24.6	10848.9	22.0		
SPP KonkUts	274.8	8.8	61.4	0.6	6.8	339.6	10.8	160.0	1.2	8.0	2325.8	4.7		
SPP Liv	498.3	16.0	2551.5	25.9	18.3	348.0	11.1	3843.9	29.8	16.5	8523.1	17.3		
Holmia Liv	3.5	0.1	0.0	0.0	0.1	3.4	0.1	0.0	0.0	0.1	21.8	0.0		
AÄP	0.2	0.0	0.0	0.0	0.0	0.3	0.0	0.0	0.0	0.0	4.7	0.0		
<b>SUMMA</b>	<b>3122.9</b>	<b>100.0</b>	<b>9847.7</b>	<b>100.0</b>	<b>100.0</b>	<b>3134.9</b>	<b>100.0</b>	<b>12920.2</b>	<b>100.0</b>	<b>100.0</b>	<b>49300.9</b>	<b>100.0</b>		
<b>Nyteckning</b>											<b>Premieinkomst</b>			
Bolagsgrupper Bolag	Period: 1998.10.01 - 1999.09.30					TOTALT	Period: 1999.10.01 - 2000.09.30					TOTALT	Period: 1999.10.01 - 2000.09.30	
	Årlig premie	Engångspremie	marknadsandel			Årlig premie	Engångspremie	marknadsandel			MSEK	%		
	MSEK	%	MSEK	%	%	MSEK	%	MSEK	%	%	MSEK	%		
<b>Fondförsäkringsbolag</b>														
AMF Fond	6.9	0.2	0.5	0.0	0.1	50.4	0.7	12.4	0.0	0.5	300.6	0.5		
Danica Fond	0.0	0.0	0.0	0.0	0.0	72.8	1.1	672.6	2.3	1.4	754.1	1.4		
Folksam	298.9	7.2	335.6	1.7	5.4	378.6	5.5	340.5	1.2	4.2	2290.1	4.1		
FolksamFond	298.9	7.2	335.6	1.7	5.4	339.0	4.9	340.5	1.2	3.8	1166.7	2.1		
Folksam LO	-	0.0	-	0.0	0.0	39.6	0.6	-	0.0	0.4	1123.4	2.0		
Robur Förs	573.0	13.9	6993.2	35.0	20.7	769.1	11.2	8505.1	29.5	16.6	14318.9	25.9		
SHB Fond	434.8	10.5	2453.3	12.3	11.1	670.2	9.7	4456.5	15.5	11.4	6651.3	12.0		
KPA Fond	0.0	0.0	0.0	0.0	0.0	0.8	0.0	1.5	0.0	0.0	1.8	0.0		
LF Wasa Fond	472.8	11.4	691.8	3.5	8.8	613.1	8.9	972.3	3.4	7.3	3405.9	6.2		
Merita	66.3	1.6	2881.9	14.4	5.8	123.8	1.8	3882.1	13.5	5.2	4484.7	8.1		
SEB TL Fond	945.0	22.8	4671.7	23.4	23.0	1405.8	20.4	5241.1	18.2	19.7	12100.2	21.9		
SkandiaLink	984.0	23.8	1894.7	9.5	19.1	2008.4	29.1	4540.6	15.8	25.2	9432.5	17.1		
SPPLiv Fond	354.3	8.6	75.4	0.4	5.9	803.5	11.7	199.2	0.7	8.4	1498.8	2.7		
<b>SUMMA</b>	<b>4136.0</b>	<b>100.0</b>	<b>19998.1</b>	<b>100.0</b>	<b>100.0</b>	<b>6896.5</b>	<b>100.0</b>	<b>28823.9</b>	<b>100.0</b>	<b>100.0</b>	<b>55238.9</b>	<b>100.0</b>		

Nyteckning, premier (försäljning av nya försäkringar)

Källa: Finansinspektionens blankett P2  
Sveriges Försäkringsförbund

## Livförsäkring

Försäkringsgrenar	Traditionella livbolag				Fondförsäkringsbolag				Summan av Traditionell försäkring och fondförsäkring					
	Period: 1999.10.01 - 2000.09.30				Period: 1999.10.01 - 2000.09.30				Period: 1999.10.01 - 2000.09.30					
	Årlig premie		Engångspremie		Årlig premie		Engångspremie		Årlig premie		Engångspremie			
	MSEK	%	MSEK	%	MSEK	%	MSEK	%	MSEK	%	*	MSEK	%	*
<b>Individuell försäkring</b>	<b>1506</b>	<b>48</b>	<b>10682</b>	<b>83</b>	<b>4938</b>	<b>72</b>	<b>28380</b>	<b>98</b>	<b>6444</b>	<b>64</b>	<b>29</b>	<b>39063</b>	<b>94</b>	<b>36</b>
Tjänstepensionsförsäkring med grunder	517	16	4764	37	1221	18	1376	5	1738	17	18	6140	15	44
Övrig livförsäkring med grunder	<b>841</b>	<b>27</b>	<b>5918</b>	<b>46</b>	<b>3717</b>	<b>54</b>	<b>27004</b>	<b>94</b>	<b>4558</b>	<b>45</b>	<b>37</b>	<b>32922</b>	<b>79</b>	<b>34</b>
Kapitalförsäkring	553	18	2137	17	3159	46	22138	77	3712	37	41	24276	58	51
Livränteförsäkring	55	2	3480	27	77	1	4654	16	132	1	35	8135	19	1
Pensionsförsäkring	232	7	300	2	480	7	210	1	713	7	21	511	1	34
Livförsäkring utan grunder	27	1							27	0	-12			
Ouppsägbar sjuk- och olycksfallsförsäkring	<b>119</b>	<b>4</b>							<b>119</b>	<b>1</b>	<b>-30</b>			
Tjänsteanknuten försäkring	75	2							75	1	-33			
Övrig försäkring	44	1							44	0	-24			
<b>Gruppförsäkring</b>	<b>1628</b>	<b>52</b>	<b>2237</b>	<b>17</b>	<b>1958</b>	<b>28</b>	<b>443</b>	<b>2</b>	<b>3586</b>	<b>36</b>	<b>59</b>	<b>2680</b>	<b>6</b>	<b>161</b>
Tjänsteanknuten försäkring	<b>1423</b>	<b>45</b>	<b>2101</b>	<b>16</b>	<b>1706</b>	<b>25</b>	<b>378</b>	<b>1</b>	<b>3129</b>	<b>31</b>	<b>66</b>	<b>2479</b>	<b>6</b>	<b>178</b>
Tjänstepensionsförsäkring med grunder	1321	42	2086	16	1521	22	378	1	2842	28	58	2464	6	178
Tjänstegruppplivförsäkring utan grunder	37	1	4	0	185	3	0		223	2	324	5	0	
Gruppsjuk- och gruppolycksfallsförsäkring	64	2	10	0					64	1	78	10	0	56
Övrig gruppförsäkring	<b>205</b>	<b>7</b>	<b>135</b>	<b>1</b>	<b>251</b>	<b>4</b>	<b>64</b>	<b>0</b>	<b>456</b>	<b>5</b>	<b>24</b>	<b>200</b>	<b>0</b>	<b>48</b>
Grupppensionsförsäkring med grunder	79	3	133	1	246	4	64	0	325	3	19	198	0	47
Grupplivförsäkring utan grunder	60	2	1	0	4	0			65	1	44	1	0	168
Gruppolycksfalls- och gruppsjukförsäkring	66	2			0				66	1	28			
<b>Totalt</b>	<b>3134</b>	<b>100</b>	<b>12920</b>	<b>100</b>	<b>6896</b>	<b>100</b>	<b>28823</b>	<b>100</b>	<b>10031</b>	<b>100</b>	<b>38</b>	<b>41744</b>	<b>100</b>	<b>40</b>

\* = %-uell förändring från föregående år



# Livförsäkring

## Nyteckning, TOTALT, Marknadsandelar

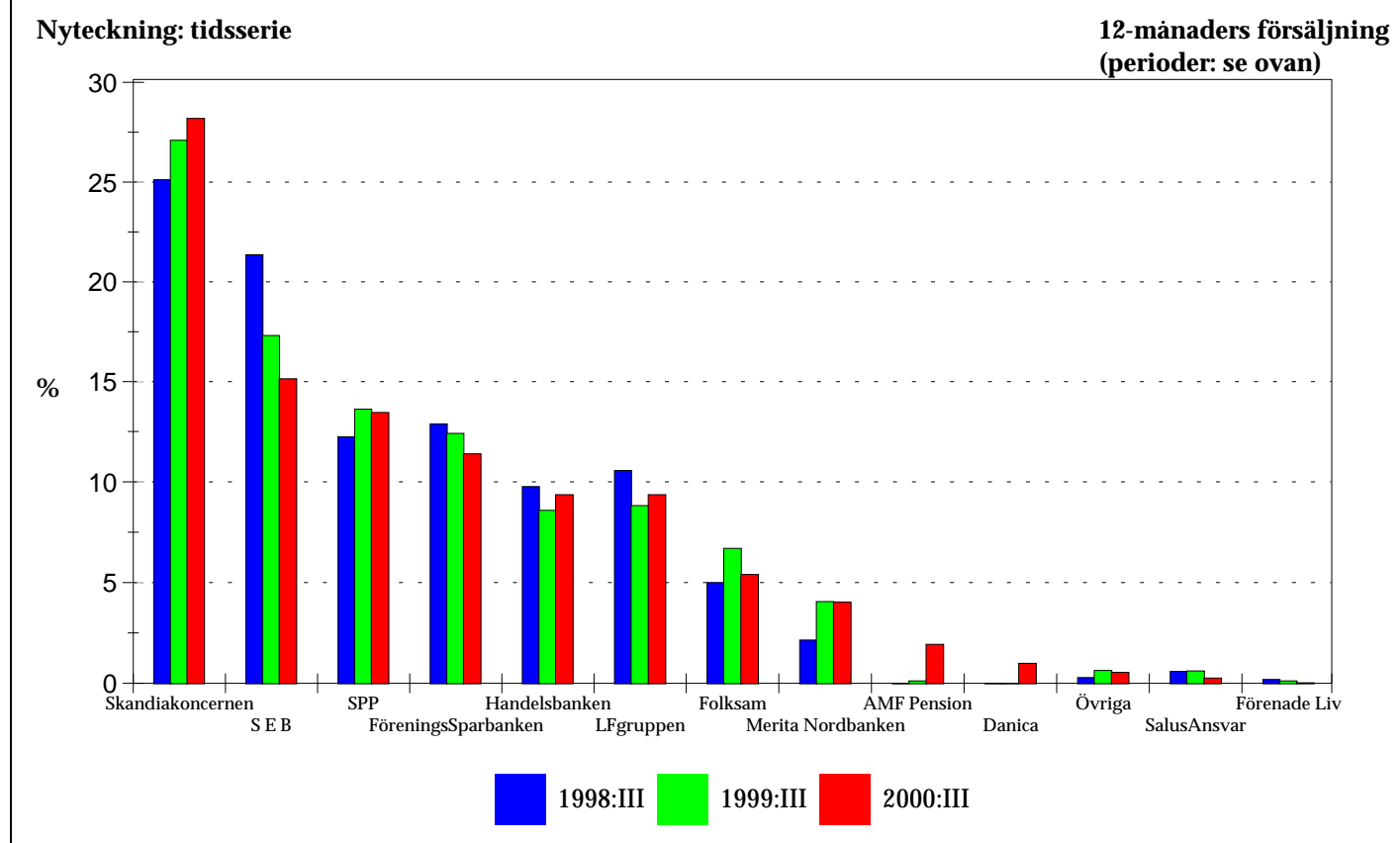
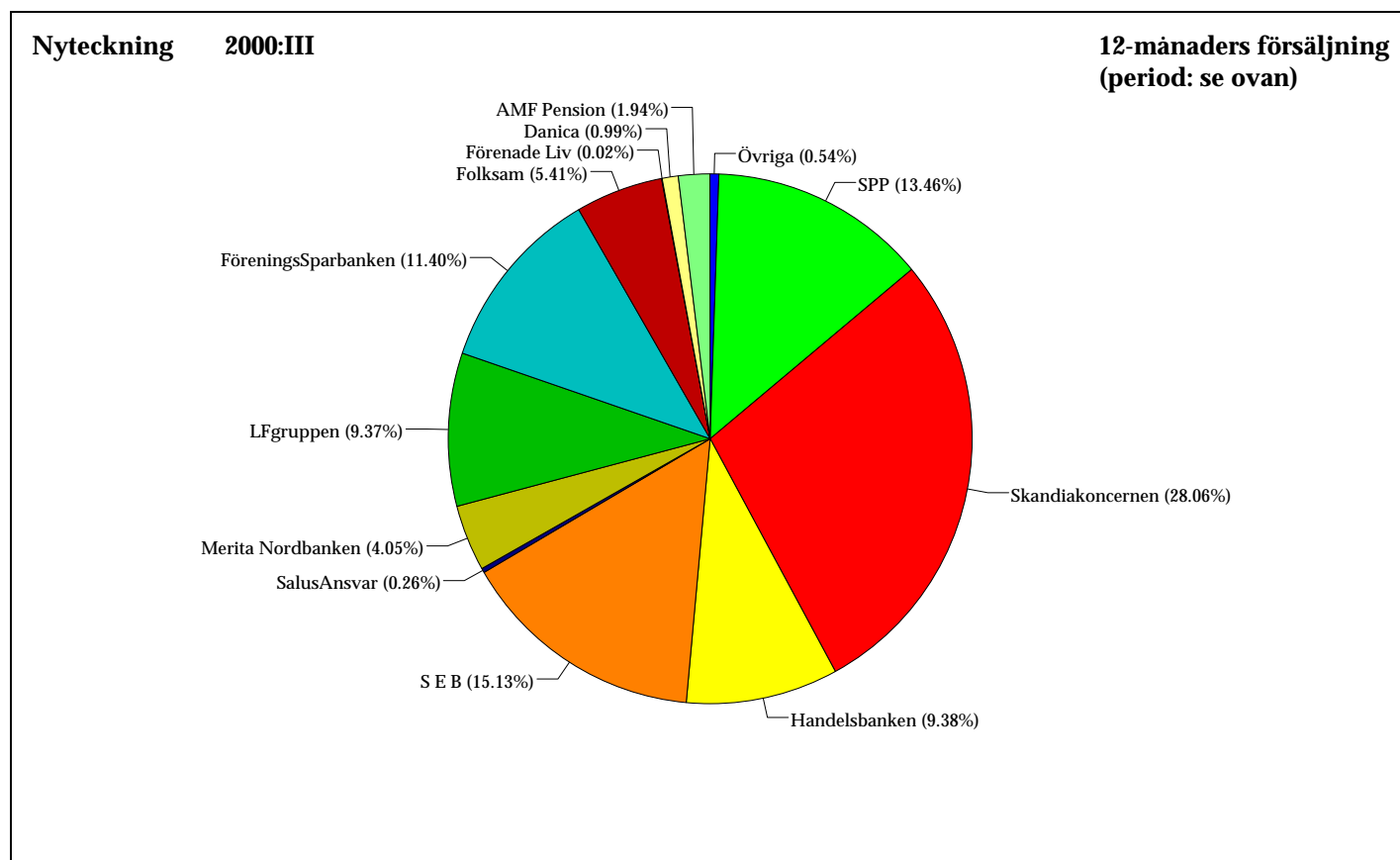
Källa: tabell sidan 6

(uppgifterna är baserade på premier för nya försäkringar)

1998:III = 1997.10.01 - 1998.09.30

1999:III = 1998.10.01 - 1999.09.30

2000:III = 1999.10.01 - 2000.09.30



# Livförsäkring

Premier: totalt premieinflöde för både gamla och nya försäkringar

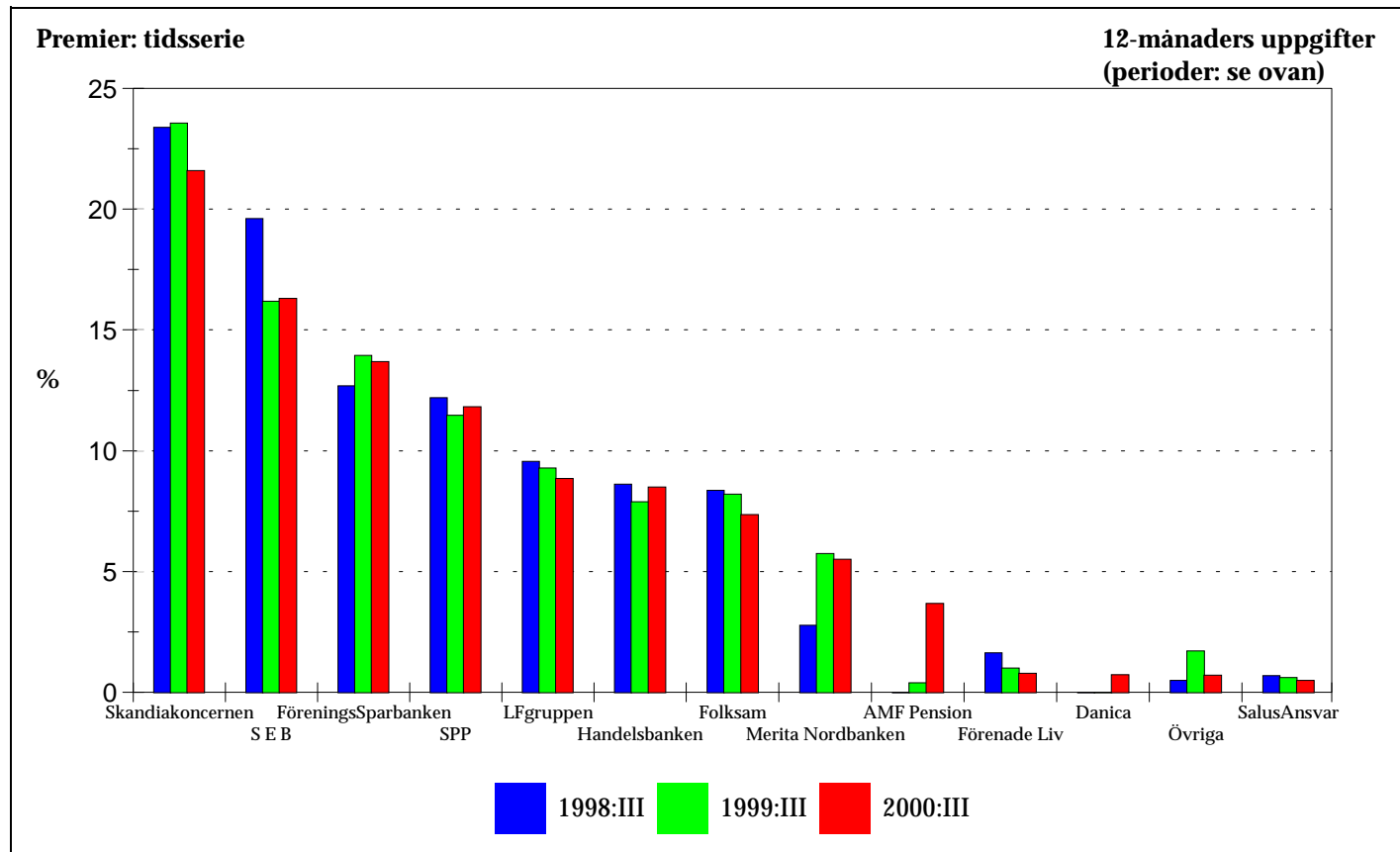
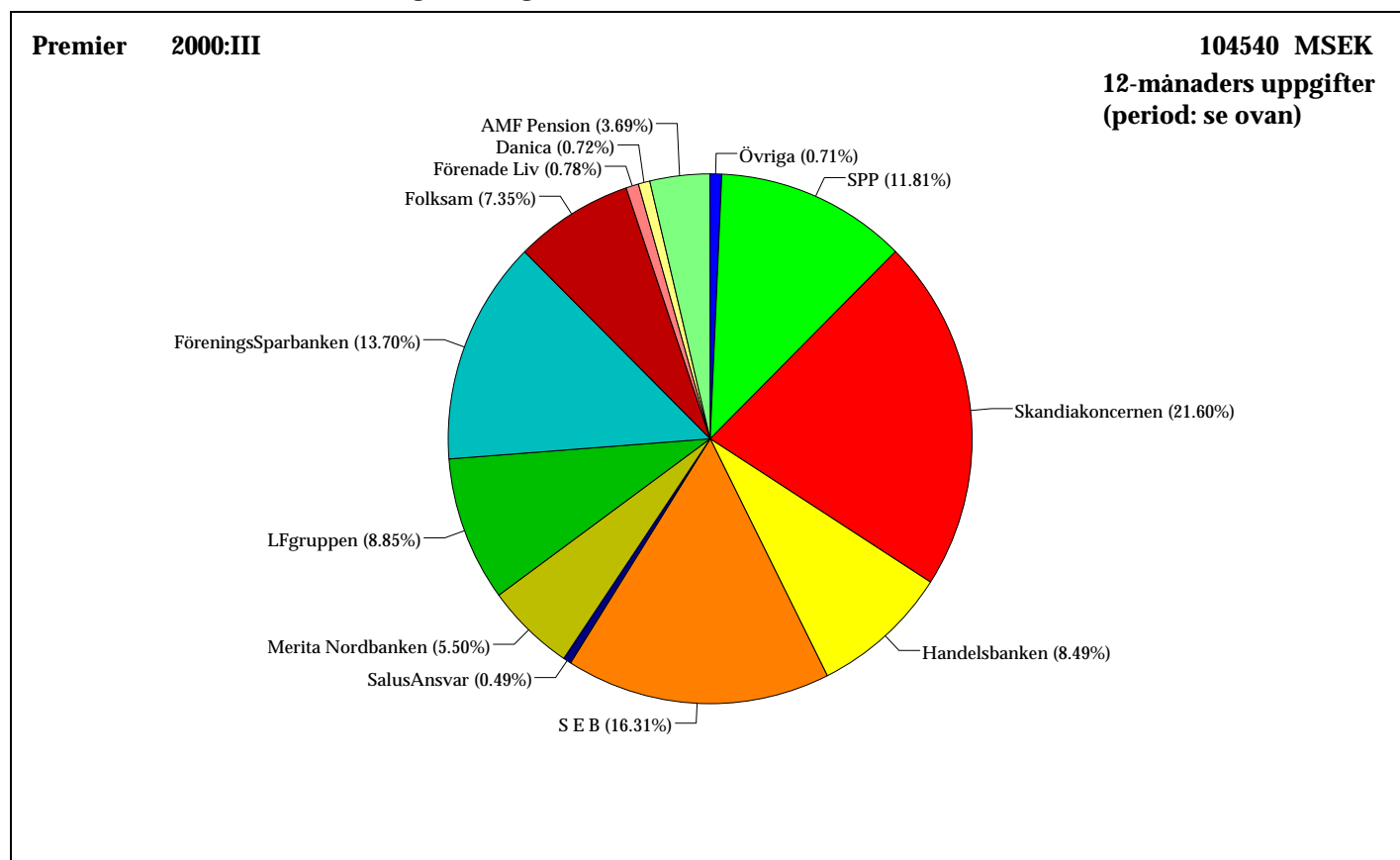
Marknadsandelar

Källa: tabell sidan 6, kolumnen längst till höger

1998:III = 1997.10.01 - 1998.09.30

1999:III = 1998.10.01 - 1999.09.30

2000:III = 1999.10.01 - 2000.09.30



# Liv- och Skadeförsäkring

999:III = 1998.10.01 - 1999.09.30

000:III = 1999.10.01 - 2000.09.30

## Premieinkomst (MSEK) Livförsäkring

Bolagstyp	1999:III				2000:III			
	Livförsäkrings- rörelsen	%	härav: tjänste- anknuten	%	Livförsäkrings- rörelsen	%	härav: tjänste- anknuten	%
(1) Traditionella livförsäk.bolag	39288	43.5	17161	44.3	49301	43.7	24907	63.0
(2) Fondförsäkringsbolag	33290	36.8	5129	13.2	55239	48.9	7052	17.8
(3) Avtalsförsäkringsbolag	17769	19.7	16433	42.4	8332	7.4	7577	19.2
<b>Totalt</b>	<b>90347</b>	<b>100</b>	<b>38723</b>	<b>100</b>	<b>112872</b>	<b>100</b>	<b>39536</b>	<b>100</b>

## Inbetalda premier (MSEK) Skadeförsäkring

	1999:III	2000:III	Föränd.%	Avtalsförsäkringar	1999:III	2000:III	Föränd.%
(4) Individuellt tecknade förs.	33164	34224	3.2	Avgångsbid (AGB)	1238	943	-23.8
(5) Avtalsförsäkringar	4600	5227	13.6	Sjuk o olycksf (AGS)	3442	4187	21.6
(6) Skadeförsäkring i livbolagen*	236	127	-46.2	Tryggh.för. vid (TFA)	-80	97	<del>221.3</del>
<b>Totalt</b>	<b>38000</b>	<b>39578</b>	<b>4.2</b>		<b>4600</b>	<b>5227</b>	<b>13.6</b>

\* Livbolagens skadeförsäkringsrörelse omfattar kort sjuk och olycksfallsförsäkring

## Premier, totalt hela branschen (MSEK)

MSEK	1999:III	2000:III	Föränd.%
(1) Traditionella livförsäk.bolag	39288	49301	25.5
(2) Fondförsäkringsbolag	33290	55239	65.9
(3) Avtalsförs, liv	17769	8332	-53.1
(4) Skadeförs, individ. teckn.	33164	34224	3.2
(5) Avtalsförs, skade	4600	5227	13.6
(6) Skadeförsäkring i livbolagen	236	127	-46.2
<b>Summa</b>	<b>128347</b>	<b>152450</b>	<b>18.8</b>

Förkortningar på vissa verksamhetsgrenar

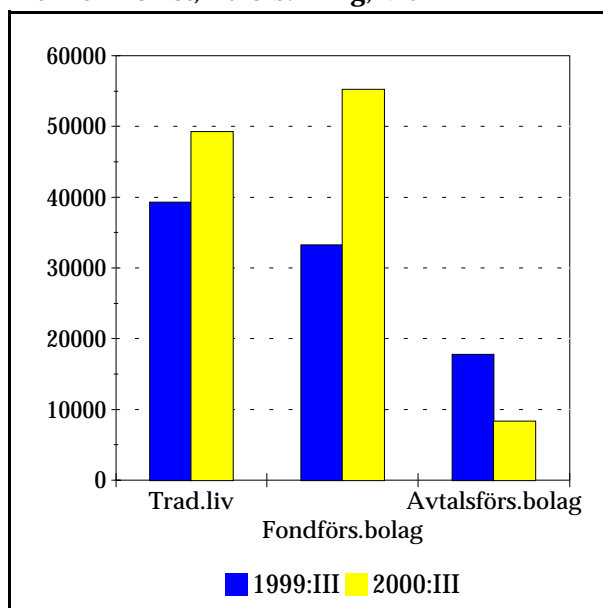
F&F: Företag- och Fastighet

H&V: Hem- och Villa

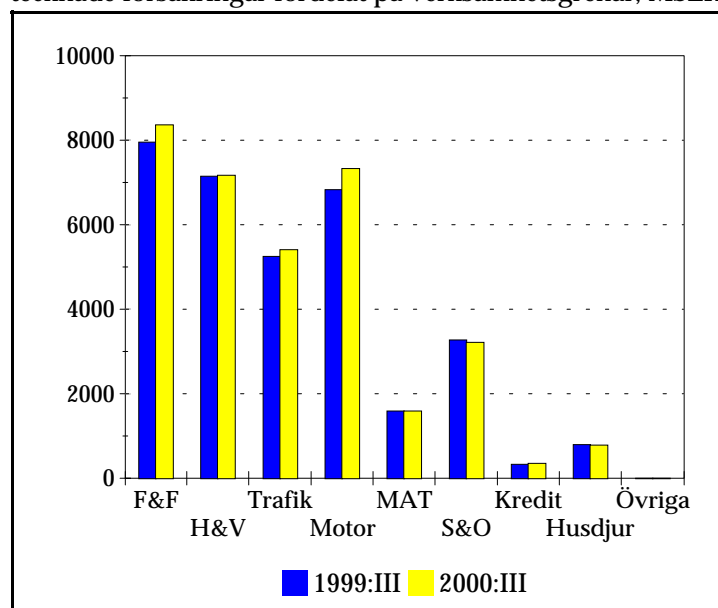
MAT: Fartyg, Transport och Luftfart

S&O: Sjuk- och Olycksfall

## Premieinkomst, livförsäkring, MSEK

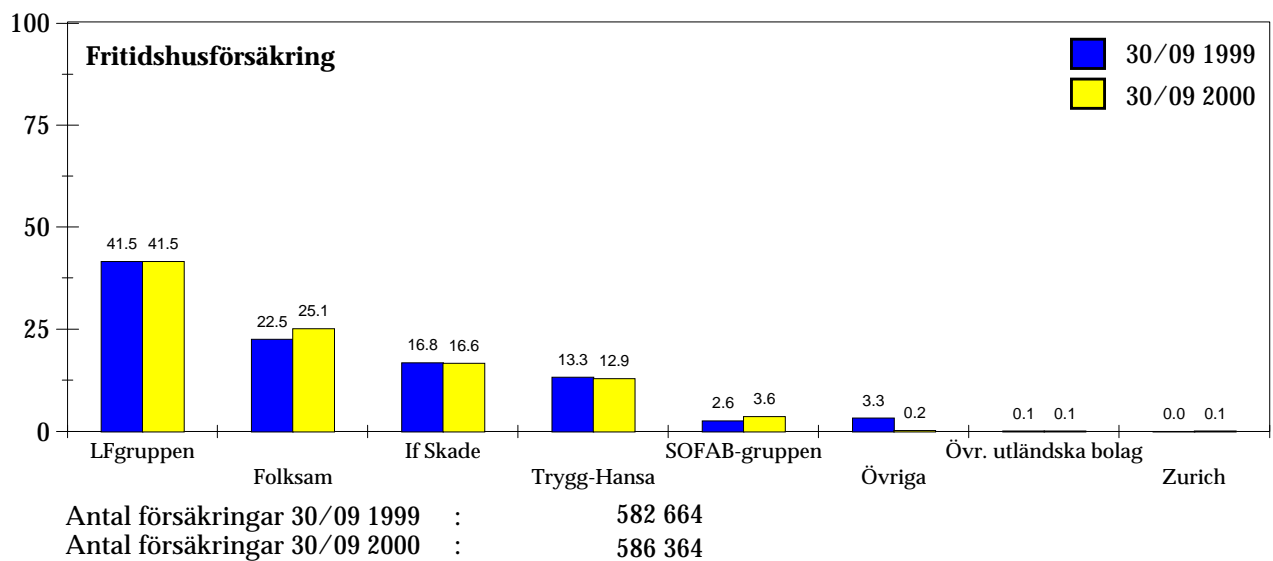
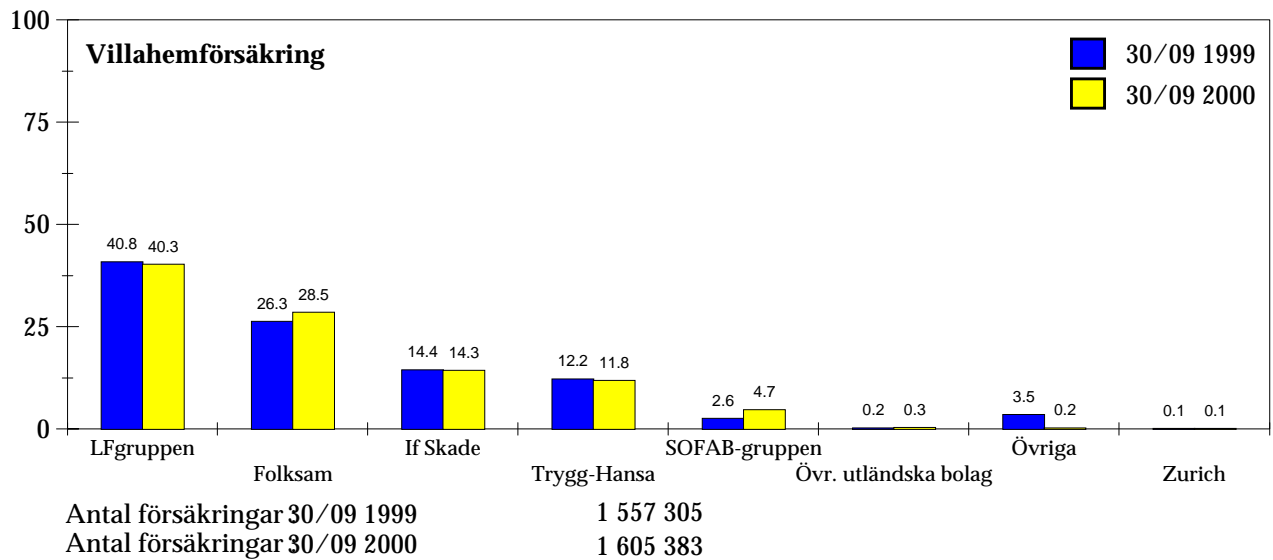
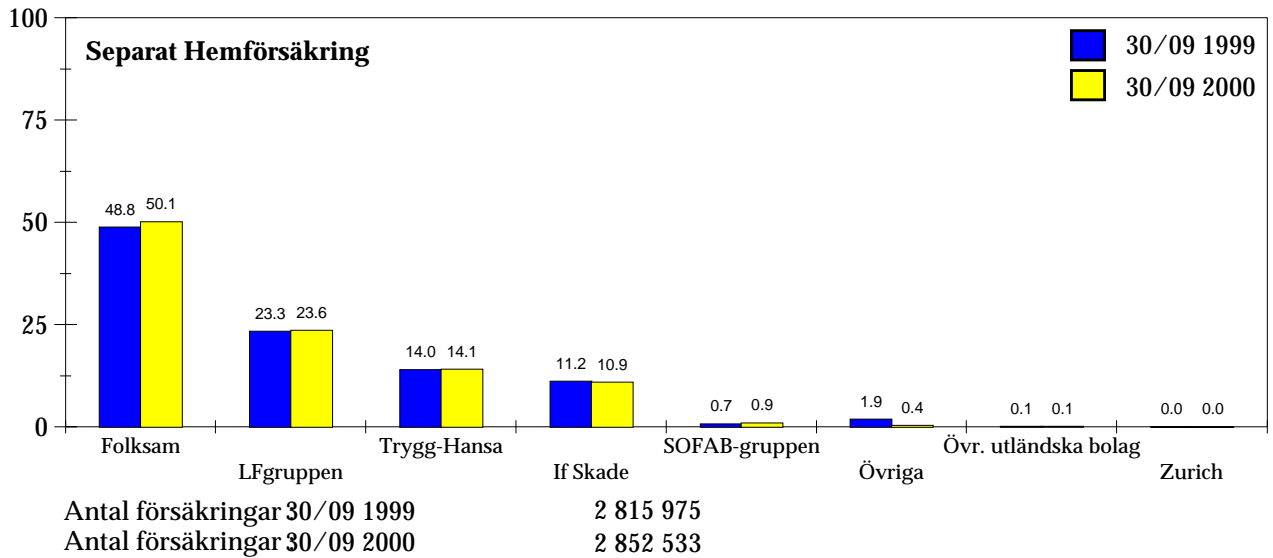


## Inbetalda premier, skadeförsäkring, individuellt tecknade försäkringar fördelat på verksamhetsgrenar, MSEK



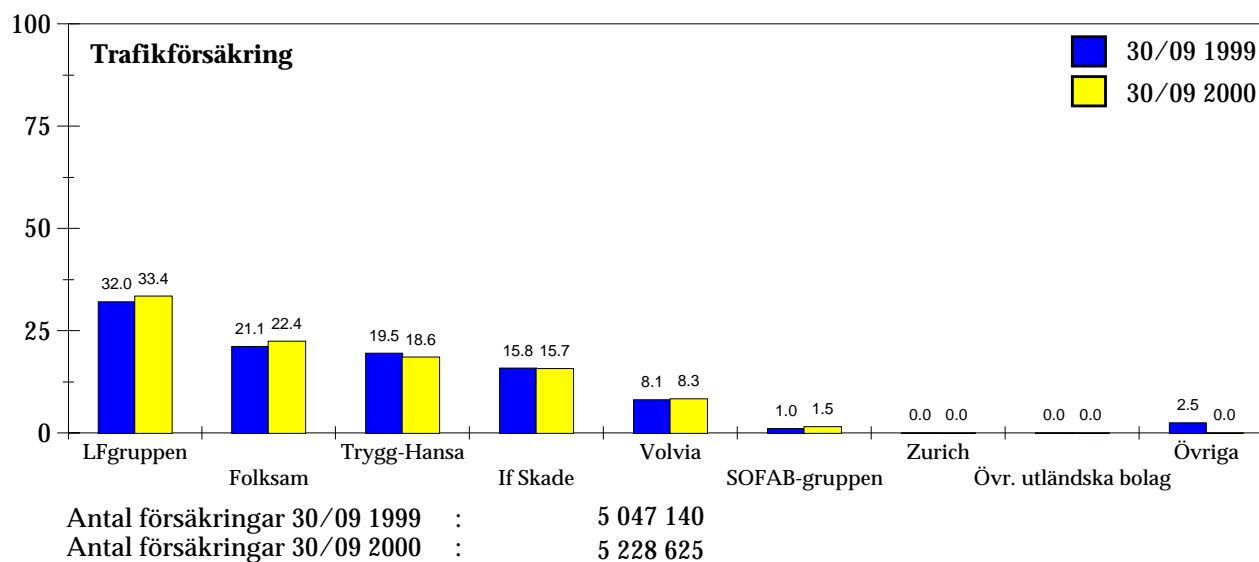
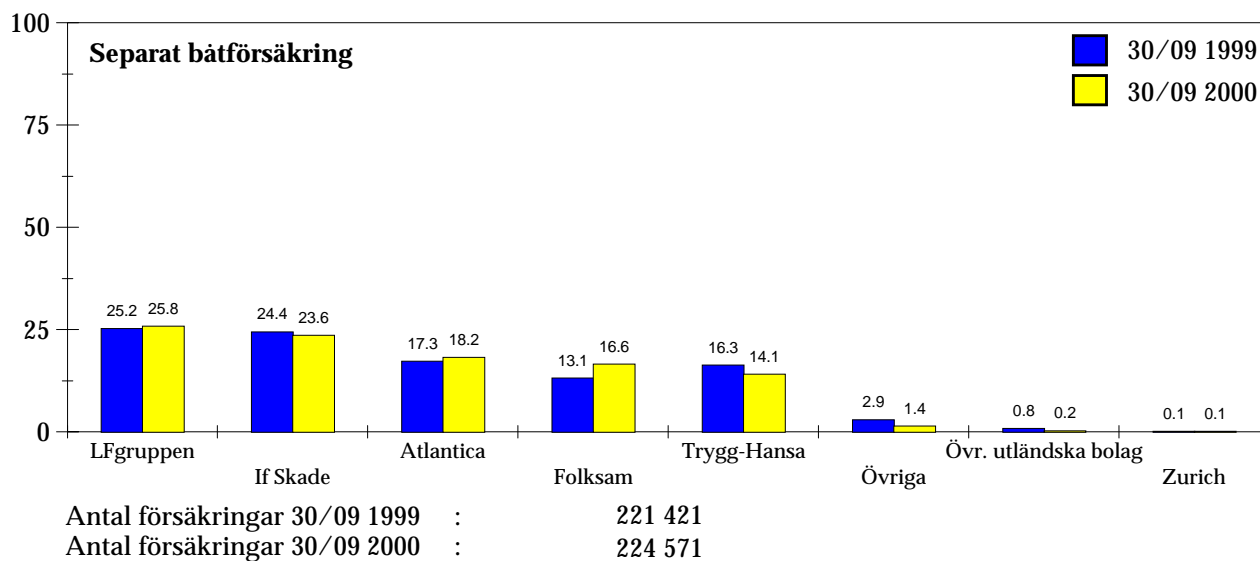
# Skadeförsäkring

## Skadeförsäkringsbolagens marknadsandelar - antalet försäkringar



# Skadeförsäkring

## Skadeförsäkringsbolagens marknadsandelar - antalet försäkringar



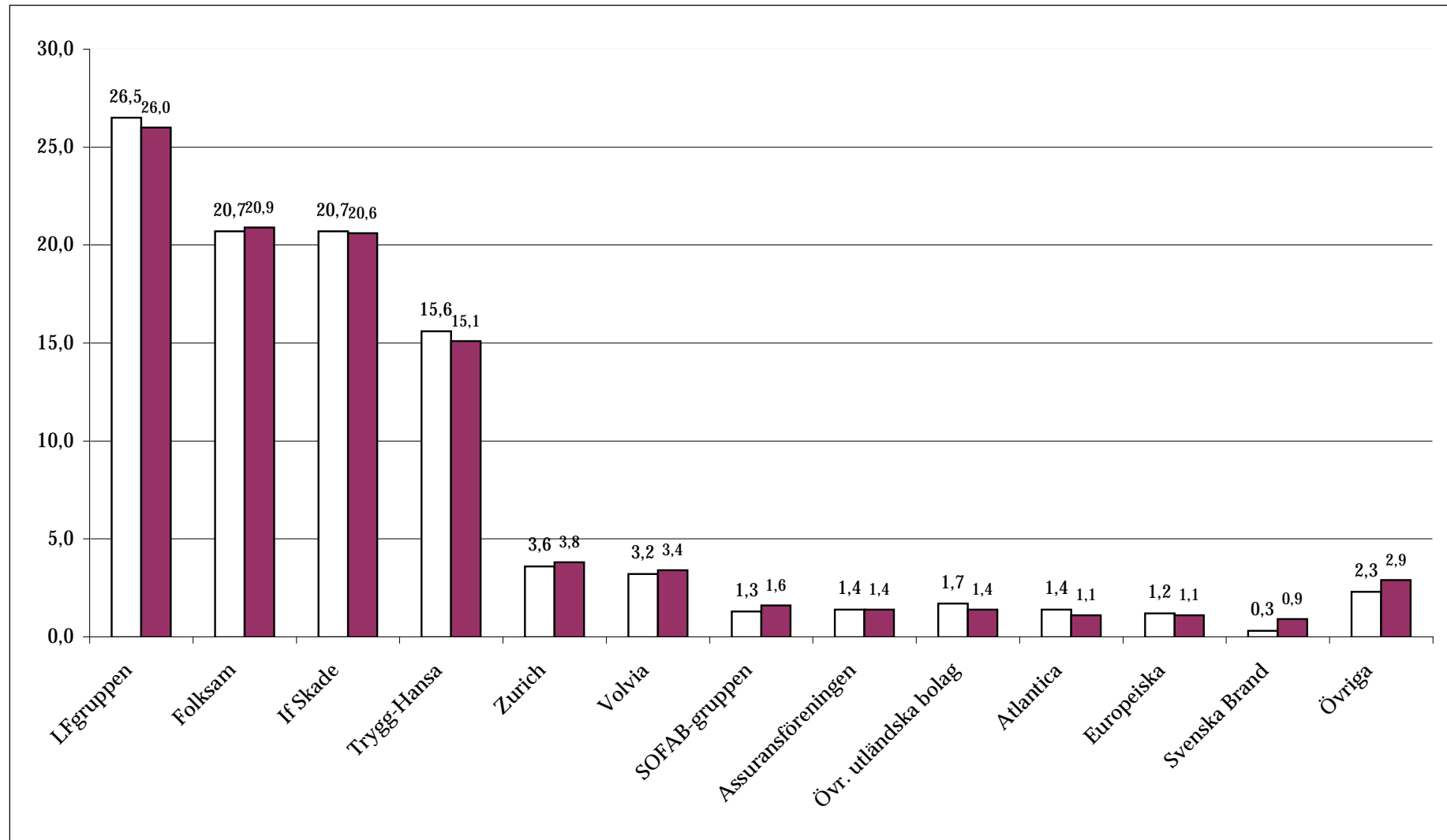
# Skadeförsäkring

## Inbetalda premier inom skadeförsäkring, exkl. avtalsförsäkringsbolag

Direkt affär i Sverige, MSEK

	1998.10.01 - 1999.09.30	1999.10.01 - 2000.09.30	Förändr. %
Inbetalda premier	32903,1	34223,5	4

	1998.10.01 - 1999.09.30
	1999.10.01 - 2000.09.30

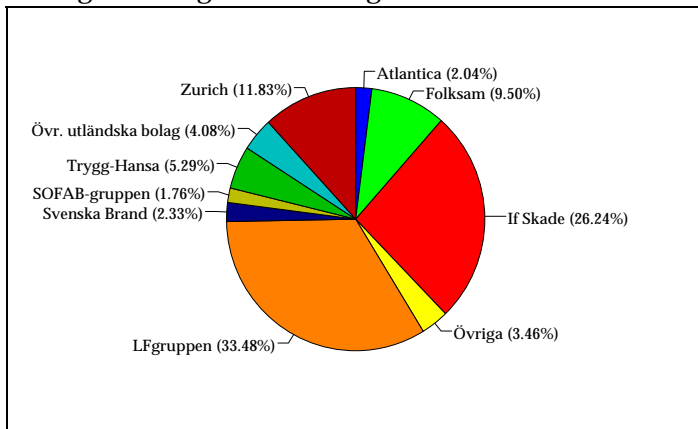


# Skadeförsäkring

## Marknadsandelar inom vissa försäkringsgrenar, baserade på inbetalda premier

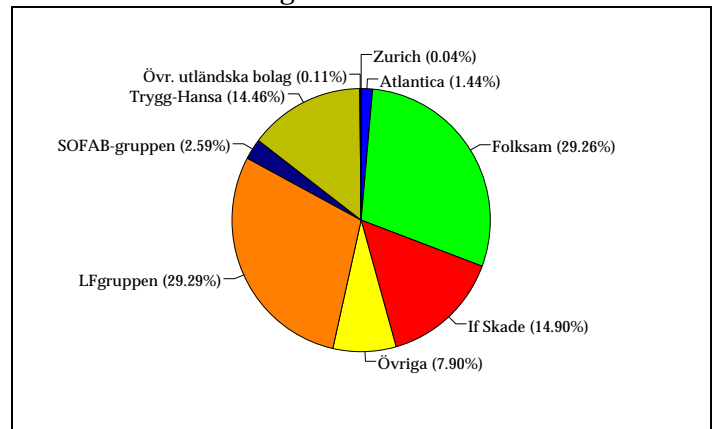
period: 1999.10.01 - 2000.09.30

### Företag och fastighetsförsäkring



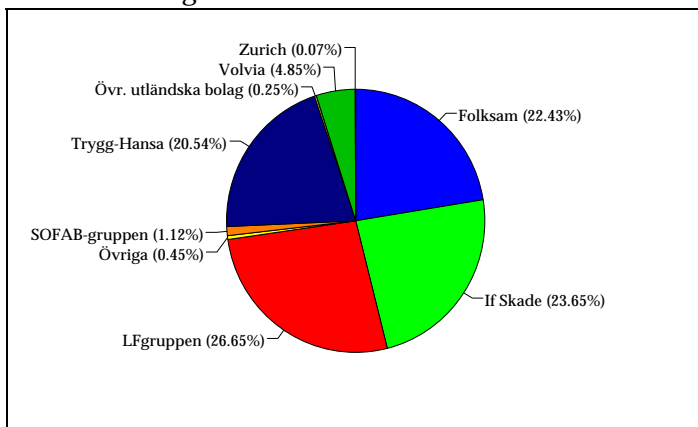
Inbetalda premier: 8364.2

### Hem och villaförsäkring



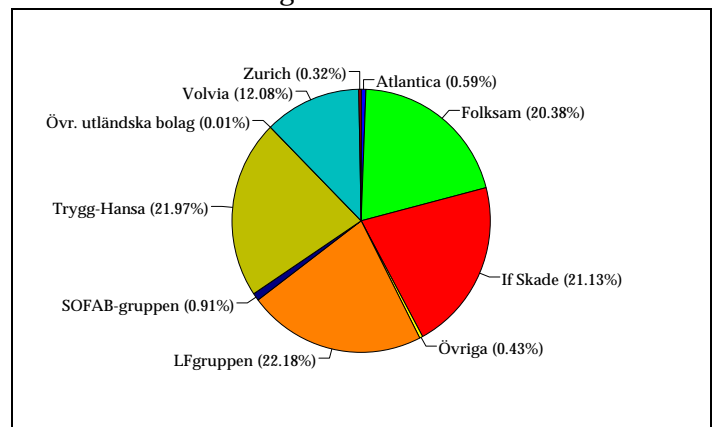
Inbetalda premier: 7165.1

### Trafikförsäkring



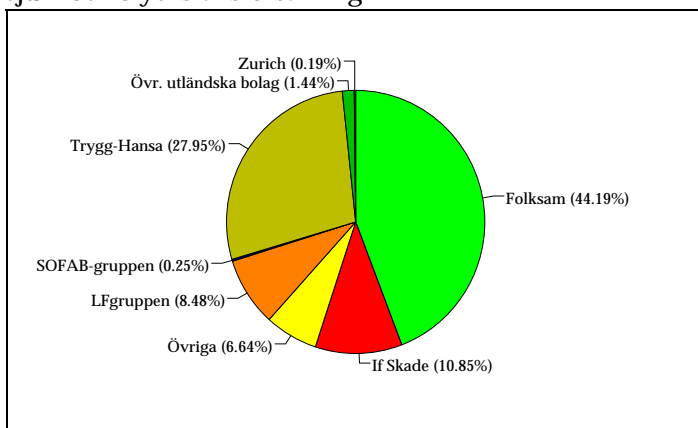
Inbetalda premier: 5412.3

### Motorfordonsförsäkring



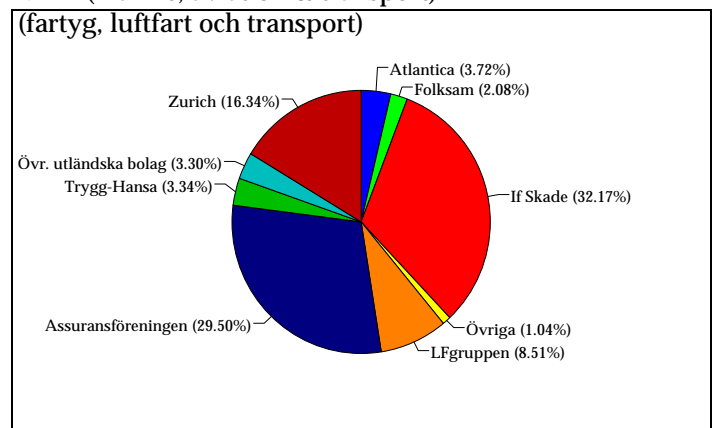
Inbetalda premier: 7332.8

### Sjuk- och olycksfallsförsäkring



Inbetalda premier: 3214.4

### MAT (marine, aviation & transport)



Inbetalda premier: 1586.4

# Skadeförsäkring

## Antal anmälda skador

### Hem-, villa- och fritidshusförsäkring

	Period: 01-09			Period: 01-12		
	1999	2000	%- förändring	1998	1999	%- förändring
Komb. Hemförsäkring	172569	174354	1.0	221571	230353	4.0
Villahemförsäkring	169455	177627	4.8	216234	244038	12.9
Fritidshusförsäkring	16002	16447	2.8	20374	22366	9.8
Sep. Båtförsäkring	4564	4414	-3.3	5224	5915	13.2
<b>TOTALT anmälda:</b>	<b>362590</b>	<b>372842</b>	<b>2.8</b>	<b>463403</b>	<b>502672</b>	<b>8.5</b>
varav:						
Brand	25169	30032	19.3	32450	31924	-1.6
Inbrott	33175	31474	-5.1	47620	45167	-5.2
Vatten	48500	47354	-2.4	60851	66255	8.9

Källa: Försäkringsförbundets Månadsstatistik

Antalet anmälda skador

Redovisande bolag:

Europeiska	LFgruppen
Folksam	Svenska Brand
If Skade	Trygg-Hansa

### Andel bränder efter brandorsak. %

	1993	1994	1995	1996	1997	1998	1999
Tändstickor, Levande ljus, tomtebloss	3.2	3.0	3.2	3.2	1.8	2.8	2.4
Uppsät	5.3	4.6	4.9	5.1	2.9	3.7	3.3
Explosion	0.4	0.4	0.5	0.7	0.4	0.5	0.5
Soteld	2.5	2.1	1.0	0.8	0.5	0.8	0.6
Eldstadsanläggning i övrigt	5.9	5.2	6.6	7.3	4.5	6.5	5.9
El-orsaker	14.0	15.5	15.0	15.3	11.4	12.4	10.8
Åskslag	34.6	39.3	39.4	35.6	59.0	46.2	47.4
Tobaksrökning	0.8	0.8	0.8	0.8	0.4	0.6	0.6
Självantändning	0.6	0.4	0.5	0.7	0.4	0.5	0.6
Heta arbeten	0.5	0.4	0.3	0.4	0.2	0.3	0.2
Övriga kända orsaker	11.6	10.2	9.9	11.2	7.1	9.3	8.8
Okända orsaker	20.7	18.1	17.8	18.8	11.4	16.6	18.8

Källa: Försäkringsförbundets B1-statistik

Antalet inträffade skador



## Liv- och Skadeförsäkring

1. Svenska försäkringsbolags verksamhet inom EES-området					
Filial- eller gränsöverskridande verksamhet					
Premieinkomst brutto, MSEK					
till EES-land	1995	1996	1997	1998	1999
<b>1a. Skadeförsäkring</b>					
Belgien	37,3	37,2	43,1	40,6	62,8
Danmark	137,6	323,0	565,6	459,6	1 806,0
Finland	5,6	1,0	3,0	10,0	42,6
Frankrike	4,4	181,2	114,6	55,9	151,1
Grekland	97,5	124,9	128,5	93,8	91,9
Irland	0,1	0,3	1,3	0,5	1,3
Island	--	--	--	1,0	--
Italien	17,2	165,6	30,9	32,6	29,9
Liechtenstein	--	--	--	--	--
Luxemburg	9,9	15,3	11,0	13,1	1,4
Nederländerna	9,1	84,7	75,8	50,5	77,5
Norge	262,3	329,6	316,2	242,8	6 732,1
Portugal	0,0	0,1	1,3	0,1	0,7
Spanien	--	-0,1	2,6	-0,2	2,4
Storbritannien	15,3	307,1	272,5	103,5	244,0
Tyskland	197,1	179,4	182,2	95,2	236,3
Österrike	81,5	1,3	2,6	1,4	2,9
<b>Summa:</b>	<b>874,9</b>	<b>1 750,6</b>	<b>1 751,2</b>	<b>1 200,3</b>	<b>9 482,9</b>
<b>varav</b>					
<b>filialer</b>	<b>385,8</b>	<b>869,1</b>	<b>984,2</b>	<b>603,9</b>	<b>8 362,7</b>
<b>gränsöverskridande</b>	<b>489,1</b>	<b>881,5</b>	<b>767,0</b>	<b>596,4</b>	<b>1 120,2</b>
<b>varav i %</b>					
<b>filialer</b>	<b>44,1</b>	<b>49,6</b>	<b>56,2</b>	<b>50,3</b>	<b>88,2</b>
<b>gränsöverskridande</b>	<b>55,9</b>	<b>50,4</b>	<b>43,8</b>	<b>49,7</b>	<b>11,8</b>
<b>Svenska filialers</b>					
<b>gränsöverskridande verk</b>		<b>30,6</b>	<b>27,7</b>	<b>12,0</b>	<b>23,5</b>
<b>1b. Livförsäkring</b>				<b>101,0</b>	<b>n.a.</b>
<b>Totalt, svenska bolag:</b>	<b>874,9</b>	<b>1 781,2</b>	<b>1 778,9</b>	<b>1 313,3</b>	<b>9 506,4</b>

2. EES-bolags verksamhet till Sverige					
Filial- eller gränsöverskridande verksamhet					
Premieinkomst brutto, MSEK					
från EES-land	1995	1996	1997	1998	1999
<b>2a. Skadeförsäkring</b>					
<b>filialer</b>				<b>1 027,0</b>	
<b>gränsöverskridande</b>				<b>488,0</b>	
<b>2b. Livförsäkring</b>					
<b>filial och gränsöver.</b>				<b>2 030,0</b>	
<b>Totalt, EES-bolag</b>				<b>3 545,0</b>	

## Kvartalsstatistik

Tabeller och diagram bygger på uppgifter försäkringsbolagen lämnar till Finansinspektionen och till Försäkringsförbundet. *Uppgifterna avser bolagens svenska affär*. Vissa tabeller återkommer inte varje kvartal utan endast en eller ett par gånger per år.

Statistiken kan skilja sig från Finansinspektionens (FI) statistik i vissa tabeller bland annat p g a att vissa captivebolag och lokala försäkringsbolag inte rapporterar till Försäkringsförbundet. Kapitalplaceringar redovisas av FI endast för bolag med en placering överstigande 3 miljarder kronor; förbundet har inte någon sådan gräns.

Livförsäkringsbolagens **kollektiva konsolidering** redovisas endast för verksamheter med grunder.

I de fall marknadsvärden inte har gått att få fram i tabellerna över **Kapitalplaceringar** t ex för vissa direktlån och aktier har bokförda värden angivits. Viss osäkerhet råder beträffande marknadsvärderingen av fastigheter beroende på när värderingen senast skett för respektive fastighet.

**Nyteckning inom liv- och fondförsäkring:** För att räknas som nytecknad försäkring skall den vara såväl beviljad som löst, d v s första premien skall vara betald. Försäkringen medräknas i den första period då båda dessa förutsättningar är uppfyllda.

**Premieinkomst** omfattar all premiebetalning från såväl nytecknade som äldre livförsäkringar. Uppgiften ingår i beskrivningen av kontantflödet mellan branschen och omvärlden.

### Redovisande bolag:

**Kapitalplaceringar** (sid 2-3) samt **Livbolagens kollektiva konsolidering** (sid 4-5): redovisande bolag anges i anslutning till resp. tabell. **Nyteckning inom livförsäkring** samt **Inbetalda premier, livbolag** (sid 6-10): samtliga bolag redovisade i tabell på sid 7.

**Inbetalda premier, skadebolag** (sid 11): samtliga bolag redovisade i anslutning till tabell sid 3 med direkt affär i Sverige, hela SOFAB-gruppen samt följande utländska bolag: ACE, AIG, Allianz Nordeuropa, UAP, Zürich.

**Marknadsandelar, skadebolag** (sid 12 - 13): samtliga bolag redovisade i anslutning till tabell sid 3 med verksamhet inom resp. försäkringsgren, hela SOFAB-gruppen samt de ovan nämnda utländska bolagen.