

Försäkringsförbundets Kvartalsstatistik

Nr 3/2000 – 1a halvåret 2000

R: anger att uppgifterna redovisas för rullande 12-månader

INNEHÅLL

A. Försäkringsbolagens placeringar

Livförsäkringsbolagen	2
Skadeförsäkringsbolagen	3

B. Livförsäkringsbolagens kollektiva konsolidering, återbärings-räntor och totalavkastning 4

C. Livförsäkringsbolagen

Marknadsandelar, Nyteckning TOTALT och Premieinkomst	6R
” uppdelat på traditionell liv och fondförsäkring	7R
Nyteckning, Försäkringsgrenar	8R
Marknadsandelar och förändring, Nyteckning ”Totalt”	9R
” Premieinkomst	10R

D. Premier, Liv- och Skadeförsäkring 11R

E. Skadeförsäkringsbolagen

Marknadsandelar: Bestånd	12
Marknadsandelar: Inbetalda premier	14R
Marknadsandelar för vissa försäkringsgrenar	15R
Nyckeltal	16

Information och redovisande bolag 17

Redovisade uppgifter avser endast svensk försäkring och inte en koncerns utländska verksamhet.

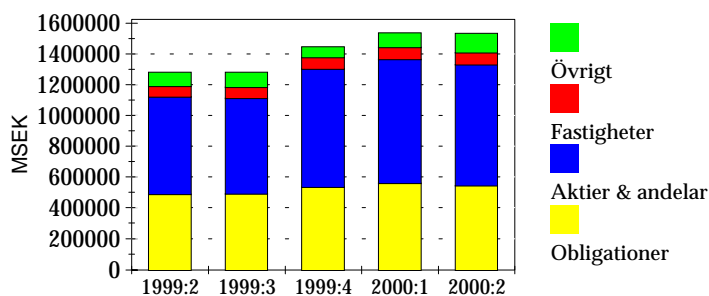
SPP Liv AB och Försäkringsbolaget SPP, ömsesidigt:

Under kvartal 2 år 2000 har tillgångar för 56 939 miljoner kronor överförts från Försäkringsbolaget SPP, ömsesidigt till SPP Liv AB. Dessa flöden utgör en del av bruttoförändringen i bolagens rapporter av kapitalplaceringar, se sidan 2.

Avtalsförsäkring: Den stora skillnaden mellan tolv månadersperioderna för avtalsförsäkring beror främst på att företag löste in PRI-utfästelser hos SPP mer än normalt under våren 1999. Anledningen var att inlösenpremierna förutskickats öka väsentligt beroende på den sänkning av räntan som Finansinspektionen initierat, se sid 11.

Livförsäkring

Livförsäkringsbolagens placeringar i marknadsvärden



Specifikation av Aktier & andelar, MSEK

	1999.06.30	2000.06.30	Förändring %
Svenska	394 174.6	484 492.4	22.9
Utländska	228 436.5	286 443.8	25.4
TOTALT	622 611.1	770 936.2	23.8

Livförsäkringsbolagens placeringar i %

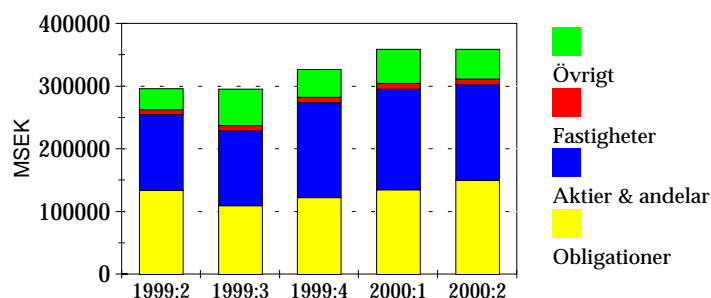
2000.06.30

Bolag	Obligationer	Aktier & andelar	Fastigheter	Övrigt 1)	Totalt (MSEK)	Förändring senaste kvartal, %	Förändring från årets början, %
TRADITIONELL LIVFÖRSÄKRING	40.6	44.9	5.8	8.7	737 158.6	7.7	13.0
AÄP	41.5	55.3	3.0	.1	361.7	-1.9	4.3
FL För Grupp	35.3	13.7	0.0	50.9	1 083.0	-5	16.8
FL För Koll	34.7	50.4	0.0	14.9	2 219.6	-1.5	8.1
FL För. Liv	25.5	23.4	47.3	3.8	2 877.9	2.2	-2.6
Folksam Liv	43.6	46.5	5.1	4.8	55 259.7	-2.1	.8
Holmia Liv	55.9	0.0	0.0	44.1	34.4	.8	.7
KPA Pension	41.2	50.6	0.0	8.1	5 162.9	-4	3.1
LIVIA	38.7	42.5	2.9	15.9	14 413.6	.3	5.8
LRF Liv	18.5	69.9	0.0	11.6	833.6	-2.4	13.1
LW Liv	37.2	52.2	4.3	6.2	104 039.8	-5.4	1.8
SalusAn Gr	51.7	36.8	0.0	11.4	96.3	-38.9	-34.6
SalusAn Liv	50.5	45.4	0.0	4.1	6 452.6	.3	5.9
SEB TL 2c	31.8	59.2	0.0	9.1	158.4	-12.4	-1.0
SEB TL Gaml	42.5	39.5	8.0	10.0	168 781.3	-7	2.3
SEB TL Nya	57.7	34.3	0.0	8.0	6 728.7	9.9	15.1
SHB Liv	44.0	48.6	1.6	5.7	20 762.1	-5	2.7
Skandia Liv	36.0	45.6	7.5	10.9	260 895.4	1.4	6.9
SparLiv	52.2	43.4	0.0	4.4	7 941.9	-3.2	.9
SPP Liv	51.4	44.5	0.0	4.0	79 019.6	262.1	286.8
SvBr Liv	5.7	63.3	0.0	31.1	36.1		
FONDFÖRSÄKRING	.6	97.8	0.0	1.6	181 836.7	1.5	15.6
AMF Fond	0.0	97.2	0.0	2.8	637.5	23.3	89.1
Danica Fond	0.0	95.1	0.0	4.9	935.8	26.4	91.6
Folksam LO	0.0	97.9	0.0	2.1	1 526.3	15.5	53.7
FolksamFond	0.0	99.0	0.0	.9	3 552.5	4.2	16.3
LF Wasa Fond	.4	99.4	0.0	.1	17 362.2	.7	9.5
Robur Förs	.7	95.9	0.0	3.4	46 482.7	-4	17.9
SEB TL Fond	.3	98.6	0.0	1.1	54 961.6	.5	10.3
SHB Fond	.8	98.4	0.0	.8	16 908.8	4.4	26.3
SkandiaLink	1.0	97.8	0.0	1.2	36 069.7	2.0	14.7
SPPLiv Fond	0.0	98.6	0.0	1.4	3 399.8	11.4	37.9
AVTALSFÖRSÄKRING	40.3	44.2	5.9	9.7	592 757.8	-8.7	-3.6
AFA	38.7	51.9	2.7	6.7	9 194.4	-1.6	2.7
AMF Pension	39.4	48.2	4.8	7.6	207 817.8	-6	7.6
KPA Livförs	36.8	45.2	9.0	9.0	2 449.0	-8.0	2.2
SPP .	40.8	41.7	6.6	10.9	373 296.7	-12.7	-9.0
ÖVRIGA							
Gerling	37.3	24.2	.7	37.7	224.9	9.5	-9.6
Järnvägsmän	90.1	0.0	0.0	9.9	5.2	0.0	0.0
TOTALT	35.7	51.0	5.1	8.2	1 511 983.3	-1	6.1

1) Övrigt inkluderar: Korta placeringar (Kassa och banktillgodohavanden, Penningmarknadsinstrument, Repor som bruttoredovisats) samt Lån (Direktlån, Livförsäkringslån och Spärrkonto hos riksbanken).

Skadeförsäkring

Skadeförsäkringsbolagens placeringar i marknadsvärden



Specifikation av Aktier & andelar, MSEK

	1999.06.30	2000.06.30	Förändring %
Svenska	73 072.9	90 400.9	23.7
Utländska	48 615.8	62 462.2	28.5
TOTALT	121 688.7	152 863.1	25.6

Skadeförsäkringsbolagens placeringar i %

2000.06.30

Bolag/Bolagsgrupper	Obligationer	Aktier & andelar	Fastigheter	Övrigt 1)	Totalt (MSEK)	Förändring senaste kvartal, %	Förändring från årets början, %
AMF Trygg	38.7	55.6	0.0	5.7	36 789.6	-2.8	.6
AMF-Sjuk	50.9	41.0	3.1	5.0	125 089.7	-2.5	2.3
AMFK	55.5	41.4	0.0	3.2	741.6	-6.7	2.9
Anticimex	16.0	0.0	0.0	84.0	72.0	26.0	37.3
Assuransföreningen	39.3	26.3	3.1	31.3	2 104.9	29.2	35.3
Atlantica	9.0	27.7	.1	63.2	396.1	21.1	11.8
BrandfVerket	15.4	75.3	8.5	.9	990.3	.9	10.8
Brandkont.	6.9	53.7	26.6	12.8	1 946.5	-2.9	.3
Europeiska	41.8	.9	0.0	57.3	226.8	.9	3.4
Folksam	45.5	35.0	4.5	14.9	23 291.6	1.8	-8.8
FPG	52.5	44.9	0.0	2.5	12 737.0	-1.8	4.7
Göta-Lejon	0.0	42.2	0.0	57.8	28.4	-4.7	30.9
If Skade	28.3	41.3	.3	30.1	70 192.8	4.3	47.2
LFgruppen	26.3	58.3	7.5	7.9	46 922.8	-2.7	9.0
LRF	39.2	58.6	0.0	2.2	1 081.4	-4.4	6.9
S E B	0.0	0.0	0.0	100.0	157.3	0.0	0.0
SafeInt	60.9	25.8	0.0	13.3	184.4	-3.7	-3.3
SalusAnsvar	43.7	19.5	0.0	36.8	951.6	-15.2	-23.6
Sirius Inter	53.7	36.8	.0	9.5	11 322.6	11.0	17.4
SOFAB-gruppen	25.9	48.3	9.5	16.3	279.6	-5.3	-1.5
StErik	0.0	0.0	0.0	100.0	96.7	1.9	15.3
Svenska Brand	22.3	48.4	0.0	29.4	531.1	-2.5	4.1
Telia	26.9	.0	0.0	73.1	194.5	-8.6	-8.3
Trygg-Hansa	65.5	14.2	.3	20.1	18 731.2	8.0	11.0
Varsam	54.3	41.0	0.0	4.6	23.7	-2.0	-1.6
Volvia	40.4	0.0	0.0	59.6	3 379.3	1.3	.8
TOTALT	41.8	42.6	2.6	12.9	358 463.6	.1	9.8

Länsförsäkringsgruppen (LFgruppen):

LW AB
Länsbolagen (vissa redov. P1A)
AGRIA
Stockholm Re
WASA Sak AB
WASA Garanti
WASA Inter
WASA Sak Specialf. AB

If Skade (konc):

Dial
FörsäkringsAB Skandia
If Skadeförsäkring
Skandia IndSkad
If Rese

SOFAB-gruppen

Kapitalplaceringar: endast
SOFAB

Folksam (konc):

Folksam Sak
Folksam Inter
Svenska Konsumentförs.

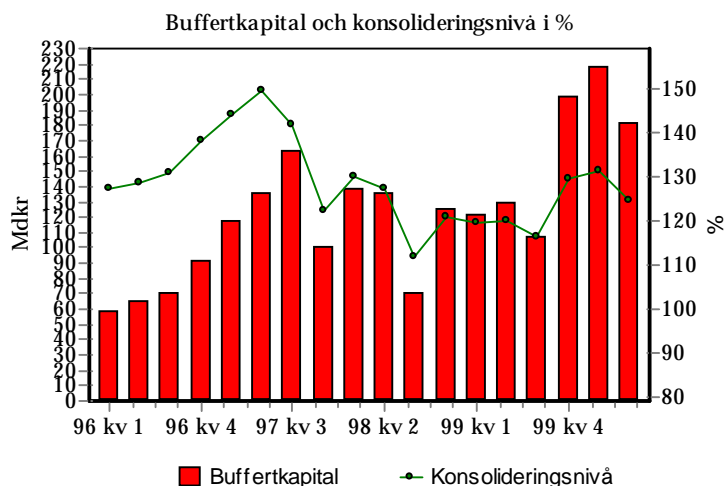
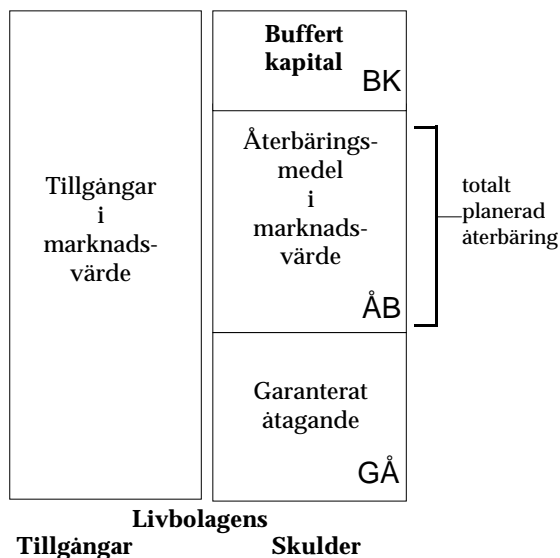
Trygg-Hansa:

Aktsam
Holmia
Suecia
Trygg-Hansa

1) Övrigt inkluderar: Korta placeringar (Kassa och banktillgodohavande, Penningmarknadsinstrument) samt Lån (Direktlån, Livförsäkringslån och Spärrkonto hos riksbanken).

Livförsäkring

Kollektiv konsolidering



Bolag	Livförsäkring med återbäringsgrunder			
	Buffertkapital		Konsolideringsnivå	
	MSEK		%	
	00.03	00.06	00.03	00.06
AMF Pension	68200	59500	148,3	140,1
AÄP	177	163	189,8	181,9
FL För Koll	329	254	278,8	238,0
FL För. Liv	30	31	165,2	164,6
Folksam Liv	10694	8821	126,7	121,2
KPA Pension	723	389	116,8	108,7
LIVIA	2773	2304	124,3	119,3
LW Liv	21740	17540	126,8	120,4
SalusAn Liv	1673	1444	132,6	127,5
SEB TL Gaml	33888	20194	125,0	113,7
SEB TL Nya	1485	1436	130,5	128,2
SHB Liv	4678	3949	131,3	125,4
Skandia Liv	52343	46547	127,2	123,3
SparLiv	1683	1394	128,2	122,5
SPP Liv	17505	16593	127,1	124,9
TOTALT	217921	180559	131,1	124,4
SPP . 1)	81242	79941	129,5	129,0

1) Försäkringsbolaget SPP, ömsesidigt, fördelar överskottet enligt andra principer än övriga bolag.

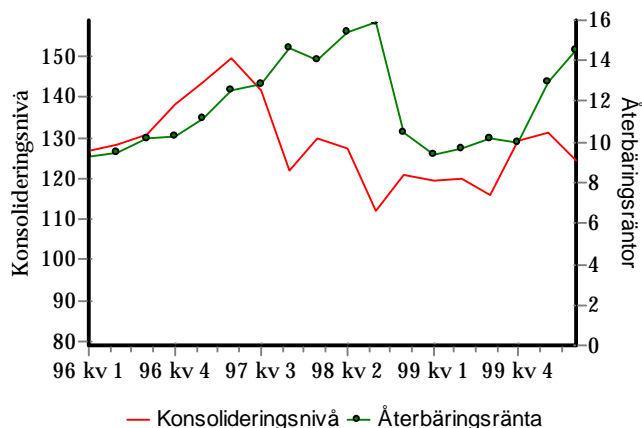
Kollektiv konsolidering

Buffertkapitalet, eller det s k kollektiva konsolideringskapitalet, är skillnaden mellan tillgångarnas marknadsvärde och summan av de garanterade åtagandena och återbäringsmedel i marknadsvärde.

Buffertkapitalet innehåller de medel som bolaget lagt undan som en buffert att användas om t ex återbäringsräntan under en period kommit att ligga något högre än den konstaterade avkastningen.

Med konsolideringsnivå avses den kollektiva konsolideringsgraden beräknad kring nivån 100. Konsolideringsnivån definieras som kvoten, uttryckt i procent, mellan tillgångar i marknadsvärde och summan av återbäringsmedel i marknadsvärde (ÅB) och garanterade åtaganden (GÅ).

Förändringar i livförsäkringsbolagens kollektiva konsolidering måste ses mot bakgrund av att bolagens åtaganden generellt är mycket långsiktiga. Uppgifterna per 00.03 och 00.06 är uppskattade, preliminära, värden.



Livförsäkring Återbäringsräntor och totalavkastning

Bolag	Återbäringsräntor i % före skatt och efter generella kostnader					
	Årsbasis					
	1996	1997	1998	1999	2000	2000 aug
AMF Pension						
Avtalspension SAF-LO		13,8	19,3	16,0	25,0	25,0
AMF Privat			20,3	15,6	15,6	15,6
ITPK				16,0	16,0	16,0
Folksam Liv	10,0					
Förs teckn f 9511+ITPK f 9712		14,7	21,5	8,6	13,3	13,6
Förs teck fr 9511+eng pre		14,1	21,5	8,4	13,1	13,4
Förs teck fr 9712		11,4	11,7	8,4	13,1	13,4
ITPK tecknad fr 9712		11,4	11,7	8,6	13,3	13,6
KPA Pension		10,7	12,0	8,9		
Spar t 991231 privat P premiebest tjp					21,2	24,6
Övrigt					13,6	13,6
LIVIA	10,3					
ITPK		13,2	14,2	9,2	12,8	
Övriga försäkringar		13,0	14,0	9,0	12,8	
LW Liv				10,7	16,1	10,0
Wasa Liv	9,0	10,5	11,8			
LF Liv	9,6	12,3	13,0			
SalusAn Liv	8,2	10,0	11,0	7,1	10,7	11,6
SEB TL Gaml	10,6					
Förs tecknade före 97-01		22,4	22,1	6,9	18,4	11,9
Förs tecknade fr 97-01		22,0	21,7	6,5	18,0	11,5
SEB TL Nya		11,3	11,7	6,5	11,0	11,5
SHB Liv	8,5	10,1				
Teckn tom 9705 och K-förs			13,8	11,1	13,3	14,8
ITPK och SAF-LO			13,8	11,1	13,3	14,8
Övriga försäkringar			13,0	10,3	12,5	14,0
Skandia Liv	9,8			9,3		
Sparande tom 970312		20,9				
Sparande fr 970313		10,7				
Sparande fr 980513			10,8			
Sparande tom 980512			13,9			
Sparande tom 1999-12-31					17,3	18,0
Sparande fr 2000-01-01					10,0	10,0
SparLiv	10,0	11,2	13,5	14,6	17,1	17,6
SPP Liv	10,7	12,5	12,8	7,0	10,4	10,7
Genomsnitt	9,7	13,5	15,0	10,0	14,7	14,5

Återbäringsräntor

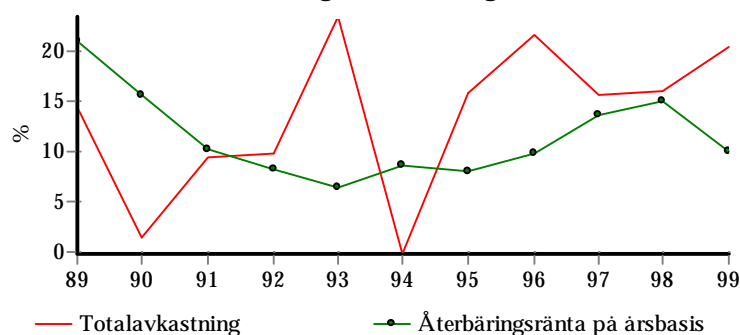
Genom att förränta de försäkrades tillgodohavanden med den s k återbäringsräntan fördelas överskott till försäkringstagarna. Normalt fördelas inte alla tillgångsvärden varför en buffert i form av ej fördelade tillgångsvärden uppstår, s k kollektiv konsolidering.

Återbäringsräntan fastställs genom att bolaget gör en prognos om framtida kapitalavkastning. Dessutom ska den kollektiva konsolideringen beaktas genom att återbäringsräntan sätts högre vid en kollektiv konsolideringsnivå som ligger över de fastställda gränserna. På motsvarande sätt bör återbäringsräntan sänkas vid låg kollektiv konsolideringsnivå.

Det nedre diagrammet på föregående sida visar sambandet mellan konsolideringsnivå och återbäringsränta.

Bolag	Totalavkastning på tillgångar %		
	1997	1998	1999
AMF Pension	20,4	17,6	23,6
Folksam Liv	16,4	12,8	20,0
LF Liv	16,1	14,8	17,2
Livia	12,6	15,0	19,0
Salus Ansvar		17,0	22,8
SEB Trygg Gamla Liv	19,6	15,4	18,6
SEB Trygg Nya Liv	9,3	16,7	18,9
SHB Liv	14,9	18,7	21,6
Skandia Liv	17,0	16,2	22,2
SparLiv	15,0	12,1	19,9
SPP	15,8	15,9	20,0
SPP Liv	14,8	15,0	19,1
WASA Liv	14,1	19,4	
Genomsnitt	15,5	15,9	20,2

Totalavkastning och återbäringsräntor



Totalavkastning

Totalavkastning utgörs av direktavkastning på och värdeförändring av bolagens tillgångar. Definitionen bygger på en branschgemensam rekommendation.

Livförsäkring

Nyteckning, premier (försäljning av nya försäkringar) inom livförsäkring (individuell- och gruppörsäkring) samt sjuk- och olycksfallsförsäkr. Premieinkomst, totalt premieinflöde för både gamla och nya försäkringar

TOTALT marknadsandel baseras på premier och beräknas schablonmässigt som sammanvägning av årlig premie och engångspremie för bolaget i % av motsvarande för samtliga bolag.

Sammanvägning av årlig premie och engångspremie = 10 * Årlig premie + Engångspremie

Bolagsgrupper Bolag	Nyteckning					Nyteckning					Premieinkomst	
	Period: 1998.07.01 - 1999.06.30					Period: 1999.07.01 - 2000.06.30					Period: 1999.07.01 - 2000.06.30	
	Årlig premie		Engångspremie		TOTALT marknadsandel	Årlig premie		Engångspremie		TOTALT marknadsandel	MSEK	%
	MSEK	%	MSEK	%	%	MSEK	%	MSEK	%	%	MSEK	%
AMF Pension	2.7	0.0	0.0	0.0	0.0	233.2	2.4	99.3	0.2	1.8	3793.7	3.8
AMF Fond	2.7	0.0	-	0.0	0.0	45.6	0.5	11.4	0.0	0.3	284.9	0.3
AMF P KoUts	-	0.0	-	0.0	0.0	187.6	2.0	87.9	0.2	1.4	3508.8	3.5
Danica	0.0	0.0	0.0	0.0	0.0	58.3	0.6	557.2	1.4	0.8	621.1	0.6
Folksam	483.4	7.0	1500.5	5.5	6.6	595.8	6.2	1912.1	4.6	5.8	7441.8	7.4
Folksam Liv	193.2	2.8	1151.2	4.2	3.2	207.3	2.2	1561.8	3.8	2.7	4882.2	4.8
SparLiv	10.7	0.2	-	0.0	0.1	0.5	0.0	-	0.0	0.0	350.1	0.3
FolksamFond	279.5	4.1	349.3	1.3	3.3	350.2	3.7	350.3	0.9	2.8	1125.9	1.1
Folksam LO	-	0.0	-	0.0	0.0	37.8	0.4	-	0.0	0.3	1083.6	1.1
Förenade Liv	13.0	0.2	0.0	0.0	0.1	4.1	0.0	3.1	0.0	0.0	803.1	0.8
FL För. Liv	6.6	0.1	-	0.0	0.1	1.5	0.0	-	0.0	0.0	166.2	0.2
FL För Koll	1.5	0.0	-	0.0	0.0	1.7	0.0	3.1	0.0	0.0	305.1	0.3
FL För Grupp	4.9	0.1	-	0.0	0.1	0.9	0.0	-	0.0	0.0	331.8	0.3
FöreningsSparbanken	508.5	7.4	6722.1	24.5	12.3	809.4	8.5	8815.5	21.4	12.4	14233.3	14.1
Handelsbanken	533.9	7.8	3096.0	11.3	8.8	773.3	8.1	5351.0	13.0	9.6	8692.9	8.6
SHB Liv	108.8	1.6	838.8	3.1	2.0	117.0	1.2	960.2	2.3	1.6	2245.1	2.2
SHB Fond	425.1	6.2	2257.2	8.2	6.8	656.3	6.9	4390.8	10.7	8.0	6447.8	6.4
KPA Liv	12.9	0.2	225.0	0.8	0.4	12.8	0.1	281.4	0.7	0.3	653.7	0.6
KPA Pension	12.9	0.2	225.0	0.8	0.4	12.2	0.1	280.0	0.7	0.3	652.2	0.6
KPA Fond	-	0.0	-	0.0	0.0	0.6	0.0	1.4	0.0	0.0	1.5	0.0
LFgruppen	748.1	10.9	1342.4	4.9	9.2	976.4	10.2	2914.4	7.1	9.3	8888.6	8.8
LW Liv	283.9	4.1	682.2	2.5	3.7	390.1	4.1	1944.0	4.7	4.3	5602.3	5.6
LF Wasa Fond	464.2	6.8	660.2	2.4	5.5	586.3	6.1	970.4	2.4	5.0	3286.3	3.3
LRF	17.9	0.3	1.4	0.0	0.2	3.4	0.0	1.4	0.0	0.0	63.2	0.1
Merita Nordbanken	105.3	1.5	2715.5	9.9	3.9	164.0	1.7	3835.5	9.3	4.0	5459.4	5.4
LIVIA	47.9	0.7	112.3	0.4	0.6	49.9	0.5	119.4	0.3	0.5	1238.8	1.2
Merita	57.4	0.8	2603.2	9.5	3.3	114.1	1.2	3716.1	9.0	3.6	4220.6	4.2
Netviq	0.0	0.0	0.0	0.0	0.0	0.1	0.0	0.0	0.0	0.0	0.1	0.0
S E B	1231.9	18.0	5317.4	19.4	18.4	1496.5	15.7	6141.4	14.9	15.4	16692.3	16.6
SEB TL Fond	919.2	13.4	4534.0	16.5	14.3	1359.9	14.2	5376.1	13.1	13.9	11726.7	11.6
SEB TL Gaml	59.2	0.9	2.7	0.0	0.6	14.8	0.2	14.6	0.0	0.1	3635.8	3.6
SEB TL	8.3	0.1	-	0.0	0.1	-	0.0	-	0.0	0.0	-	0.0
SEB TL Nya	236.1	3.4	780.7	2.8	3.3	113.0	1.2	750.7	1.8	1.4	1298.2	1.3
SEB TL 2c	9.1	0.1	-	0.0	0.1	8.8	0.1	-	0.0	0.1	31.6	0.0
SalusAnsvar	61.6	0.9	13.0	0.0	0.7	48.6	0.5	4.3	0.0	0.4	519.1	0.5
SalusAn Liv	61.0	0.9	13.0	0.0	0.6	48.1	0.5	4.3	0.0	0.4	418.9	0.4
SalusAn Gr	0.6	0.0	-	0.0	0.0	0.5	0.0	-	0.0	0.0	100.2	0.1
Skandiakoncernen	2164.4	31.5	4253.2	15.5	27.0	2960.0	31.0	7074.6	17.2	26.8	21428.5	21.3
SkandiaLink	910.0	13.3	1860.2	6.8	11.4	1746.5	18.3	4077.4	9.9	15.8	8563.6	8.5
Skandia Liv	1254.4	18.3	2393.0	8.7	15.5	1213.5	12.7	2997.2	7.3	11.1	12864.9	12.8
SPP	973.8	14.2	2273.1	8.3	12.5	1409.0	14.8	4173.9	10.1	13.4	11455.1	11.4
SPP KonkUts	264.3	3.9	110.0	0.4	2.9	327.2	3.4	153.4	0.4	2.5	2209.6	2.2
SPP Liv	503.0	7.3	2110.8	7.7	7.4	316.4	3.3	3840.2	9.3	5.1	7915.6	7.9
SPPLiv Fond	206.5	3.0	52.3	0.2	2.2	765.4	8.0	180.3	0.4	5.7	1329.9	1.3
Trygg-Hansa	3.6	0.1	0.0	0.0	0.0	3.3	0.0	0.0	0.0	0.0	21.9	0.0
Änke- o Pupillkassan	0.2	0.0	0.0	0.0	0.0	0.2	0.0	0.0	0.0	0.0	4.8	0.0
SAMTLIGA	6861.2	100.0	27459.6	100.0	100.0	9548.4	100.0	41165.1	100.0	100.0	100772.6	100.0
därav Traditionell	3088.1	45.0	8421.1	30.7	40.9	3018.0	31.6	12718.2	30.9	31.4	47847.4	47.5
därav Fond	3773.1	55.0	19038.5	69.3	59.1	6530.4	68.4	28446.9	69.1	68.6	52925.2	52.5

Källa: Finansinspektionens blankett P2
Sveriges Försäkringsförbund

2000-08-09 P2 R5

Livförsäkring

Nyteckning, premier (försäljning av nya försäkringar) inom livförsäkring (individuell- och gruppörsäkring) samt sjuk- och olycksfallsförsäkr. Premieinkomst, totalt premieinflöde för både gamla och nya försäkringar

TOTALT marknadsandel baseras på premier och beräknas schablonmässigt som sammanvägning av årlig premie och engångspremie för bolaget i % av motsvarande för samtliga bolag.

Sammanvägning av årlig premie och engångspremie = 10 * Årlig premie + Engångspremie

Nyteckning										Premieinkomst		
Bolagsgrupper Bolag	Period: 1998.07.01 - 1999.06.30					Period: 1999.07.01 - 2000.06.30					Period: 1999.07.01 - 2000.06.30	
	Årlig premie MSEK	Engångspremie %	Engångspremie MSEK	Engångspremie %	TOTALT marknadsandel %	Årlig premie MSEK	Engångspremie %	Engångspremie MSEK	Engångspremie %	TOTALT marknadsandel %	MSEK	%
Traditionella livförsäkringsbolag												
AMF P KoUts	0.0	0.0	0.0	0.0	0.0	187.6	6.2	87.9	0.7	4.6	3508.8	7.3
Folksam	203.9	6.6	1151.2	13.7	8.1	207.8	6.9	1561.8	12.3	8.5	5232.3	10.9
Folksam Liv	193.2	6.3	1151.2	13.7	7.8	207.3	6.9	1561.8	12.3	8.5	4882.2	10.2
SparLiv	10.7	0.3	-	0.0	0.3	0.5	0.0	-	0.0	0.0	350.1	0.7
Förenade Liv	13.0	0.4	0.0	0.0	0.3	4.1	0.1	3.1	0.0	0.1	803.1	1.7
FL För. Liv	6.6	0.2	-	0.0	0.2	1.5	0.0	-	0.0	0.0	166.2	0.3
FL För Koll	1.5	0.0	-	0.0	0.0	1.7	0.1	3.1	0.0	0.0	305.1	0.6
FL För Grupp	4.9	0.2	-	0.0	0.1	0.9	0.0	-	0.0	0.0	331.8	0.7
SHB Liv	108.8	3.5	838.8	10.0	4.9	117.0	3.9	960.2	7.5	5.0	2245.1	4.7
KPA Pension	12.9	0.4	225.0	2.7	0.9	12.2	0.4	280.0	2.2	0.9	652.2	1.4
LW Liv	283.9	9.2	682.2	8.1	9.0	390.1	12.9	1944.0	15.3	13.6	5602.3	11.7
LRF Liv	17.9	0.6	1.4	0.0	0.5	3.4	0.1	1.4	0.0	0.1	63.2	0.1
LIVIA	47.9	1.6	112.3	1.3	1.5	49.9	1.7	119.4	0.9	1.4	1238.8	2.6
Netviq Liv	0.0	0.0	0.0	0.0	0.0	0.1	0.0	0.0	0.0	0.0	0.1	0.0
S E B	312.7	10.1	783.4	9.3	9.9	136.6	4.5	765.3	6.0	5.0	4965.6	10.4
SEB TL Gaml	59.2	1.9	2.7	0.0	1.5	14.8	0.5	14.6	0.1	0.4	3635.8	7.6
SEB TL	8.3	0.3	-	0.0	0.2	-	0.0	-	0.0	0.0	-	0.0
SEB TL Nya	236.1	7.6	780.7	9.3	8.0	113.0	3.7	750.7	5.9	4.4	1298.2	2.7
SEB TL 2c	9.1	0.3	-	0.0	0.2	8.8	0.3	-	0.0	0.2	31.6	0.1
SalusAnsvar	61.6	2.0	13.0	0.2	1.6	48.6	1.6	4.3	0.0	1.1	519.1	1.1
SalusAn Liv	61.0	2.0	13.0	0.2	1.6	48.1	1.6	4.3	0.0	1.1	418.9	0.9
SalusAn Gr	0.6	0.0	-	0.0	0.0	0.5	0.0	-	0.0	0.0	100.2	0.2
Skandia Liv	1254.4	40.6	2393.0	28.4	38.0	1213.5	40.2	2997.2	23.6	35.3	12864.9	26.9
SPP	767.3	24.8	2220.8	26.4	25.2	643.6	21.3	3993.6	31.4	24.3	10125.2	21.2
SPP KonkUts	264.3	8.6	110.0	1.3	7.0	327.2	10.8	153.4	1.2	8.0	2209.6	4.6
SPP Liv	503.0	16.3	2110.8	25.1	18.2	316.4	10.5	3840.2	30.2	16.3	7915.6	16.5
Holmia Liv	3.6	0.1	0.0	0.0	0.1	3.3	0.1	0.0	0.0	0.1	21.9	0.0
AÄP	0.2	0.0	0.0	0.0	0.0	0.2	0.0	0.0	0.0	0.0	4.8	0.0
SUMMA	3088.1	100.0	8421.1	100.0	100.0	3018.0	100.0	12718.2	100.0	100.0	47847.4	100.0
Nyteckning										Premieinkomst		
Bolagsgrupper Bolag	Period: 1998.07.01 - 1999.06.30					Period: 1999.07.01 - 2000.06.30					Period: 1999.07.01 - 2000.06.30	
	Årlig premie MSEK	Engångspremie %	Engångspremie MSEK	Engångspremie %	TOTALT marknadsandel %	Årlig premie MSEK	Engångspremie %	Engångspremie MSEK	Engångspremie %	TOTALT marknadsandel %	MSEK	%
Fondförsäkringsbolag												
AMF Fond	2.7	0.1	0.0	0.0	0.0	45.6	0.7	11.4	0.0	0.5	284.9	0.5
Danica Fond	0.0	0.0	0.0	0.0	0.0	58.3	0.9	557.2	2.0	1.2	621.1	1.2
Folksam	279.5	7.4	349.3	1.8	5.5	388.0	5.9	350.3	1.2	4.5	2209.5	4.2
FolksamFond	279.5	7.4	349.3	1.8	5.5	350.2	5.4	350.3	1.2	4.1	1125.9	2.1
Folksam LO	-	0.0	-	0.0	0.0	37.8	0.6	-	0.0	0.4	1083.6	2.0
Robur Förs	508.5	13.5	6722.1	35.3	20.8	809.4	12.4	8815.5	31.0	18.0	14233.3	26.9
SHB Fond	425.1	11.3	2257.2	11.9	11.5	656.3	10.0	4390.8	15.4	11.7	6447.8	12.2
KPA Fond	0.0	0.0	0.0	0.0	0.0	0.6	0.0	1.4	0.0	0.0	1.5	0.0
LF Wasa Fond	464.2	12.3	660.2	3.5	9.3	586.3	9.0	970.4	3.4	7.3	3286.3	6.2
Merita	57.4	1.5	2603.2	13.7	5.6	114.1	1.7	3716.1	13.1	5.2	4220.6	8.0
SEB TL Fond	919.2	24.4	4534.0	23.8	24.2	1359.9	20.8	5376.1	18.9	20.2	11726.7	22.2
SkandiaLink	910.0	24.1	1860.2	9.8	19.3	1746.5	26.7	4077.4	14.3	23.0	8563.6	16.2
SPPLiv Fond	206.5	5.5	52.3	0.3	3.7	765.4	11.7	180.3	0.6	8.4	1329.9	2.5
SUMMA	3773.1	100.0	19038.5	100.0	100.0	6530.4	100.0	28446.9	100.0	100.0	52925.2	100.0

Nyteckning, premier (försäljning av nya försäkringar)

Källa: Finansinspektionens blankett P2
Sveriges Försäkringsförbund

Livförsäkring

Försäkringsgrenar	Traditionella livbolag				Fondförsäkringsbolag				Summan av Traditionell försäkring och fondförsäkring					
	Period: 1999.07.01 - 2000.06.30				Period: 1999.07.01 - 2000.06.30				Period: 1999.07.01 - 2000.06.30					
	Årlig premie		Engångspremie		Årlig premie		Engångspremie		Årlig premie		Engångspremie			
	MSEK	%	MSEK	%	MSEK	%	MSEK	%	MSEK	%	*	MSEK	%	*
Individuell försäkring	1550	51	11334	89	4698	72	28103	99	6248	65	28	39437	96	48
Tjänstepensionsförsäkring med grunder	505	17	4912	39	1055	16	1380	5	1561	16	6	6292	15	84
Övrig livförsäkring med grunder	894	30	6422	50	3642	56	26723	94	4536	48	42	33145	81	42
Kapitalförsäkring	572	19	2310	18	3104	48	21793	77	3677	39	45	24104	59	58
Livränteförsäkring	68	2	3786	30	71	1	4732	17	140	1	86	8519	21	11
Pensionsförsäkring	252	8	324	3	466	7	196	1	719	8	26	521	1	42
Livförsäkring utan grunder	29	1							29	0	-4			
Ouppsägbar sjuk- och olycksfallsförsäkring	120	4							120	1	-35			
Tjänsteanknuten försäkring	70	2							70	1	-44			
Övrig försäkring	50	2							50	1	-17			
Gruppförsäkring	1467	49	1383	11	1832	28	343	1	3299	35	66	1727	4	121
Tjänsteanknuten försäkring	1272	42	1239	10	1595	24	300	1	2867	30	79	1539	4	131
Tjänstepensionsförsäkring med grunder	1178	39	1227	10	1409	22	300	1	2587	27	70	1527	4	131
Tjänstegruppplivförsäkring utan grunder	37	1	3	0	185	3	0		222	2	328	3	0	
Gruppsjuk- och gruppolycksfallsförsäkring	56	2	8	0					56	1	122	8	0	88
Övrig gruppförsäkring	195	6	144	1	236	4	43	0	432	5	13	187	0	64
Grupppensionsförsäkring med grunder	81	3	142	1	233	4	43	0	314	3	11	186	0	64
Grupplivförsäkring utan grunder	54	2	1	0	3	0			58	1	26	1	0	42
Gruppolycksfalls- och gruppsjukförsäkring	59	2							59	1	15			
Totalt	3017	100	12718	100	6530	100	28446	100	9548	100	39	41165	100	50

* = %-uell förändring från föregående år

Livförsäkring

Nyteckning, TOTALT, Marknadsandelar

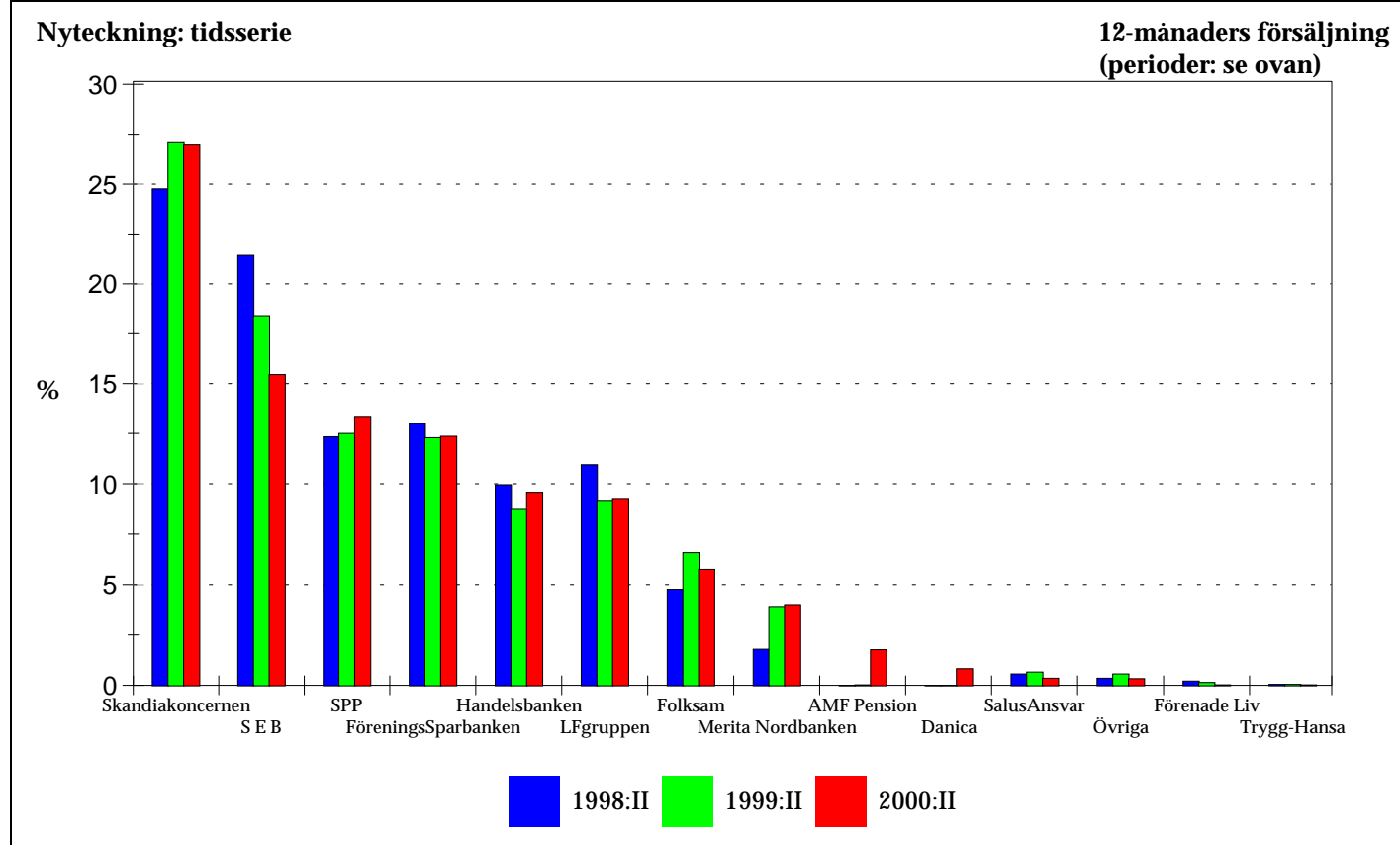
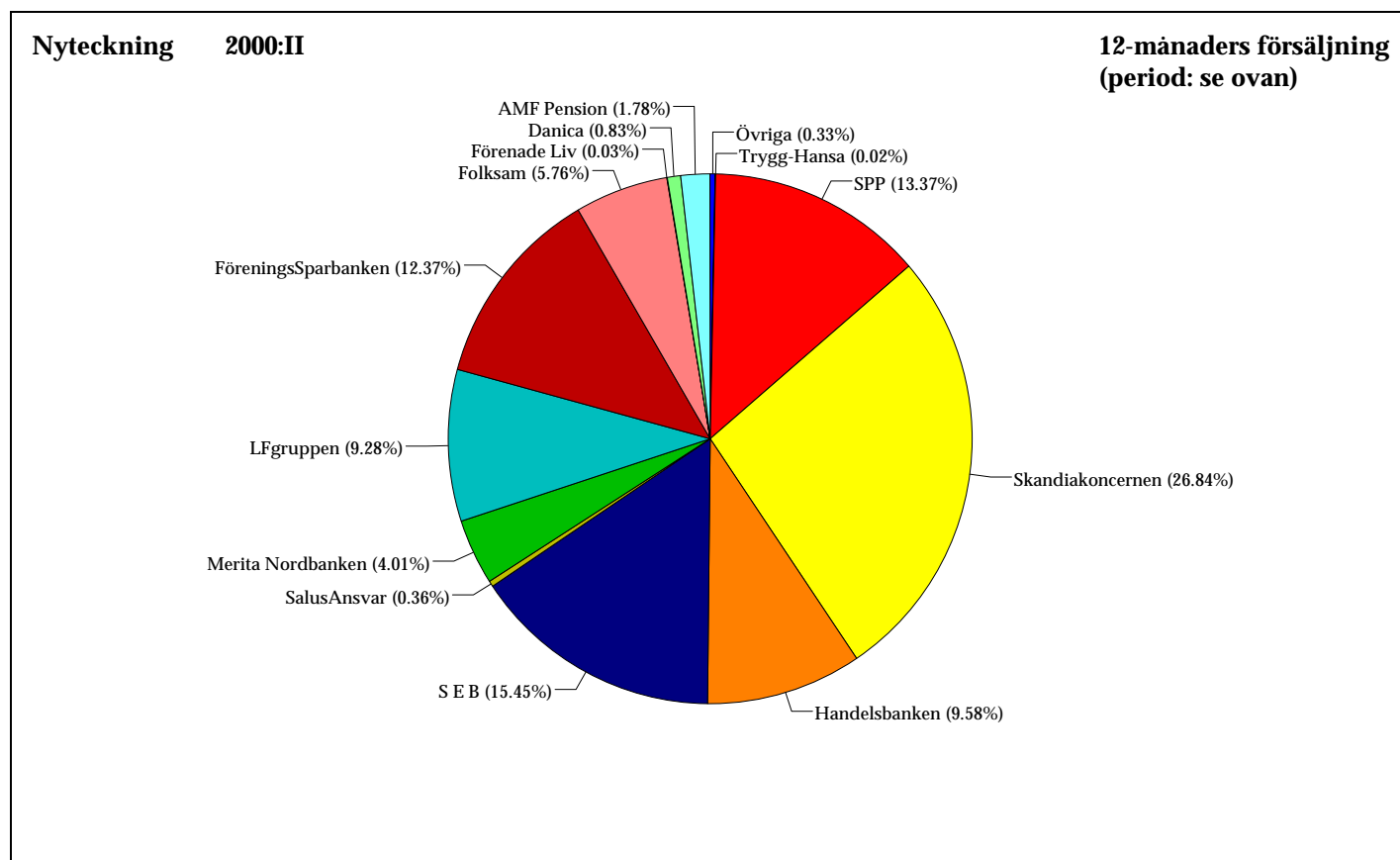
Källa: tabell sidan 6

(uppgifterna är baserade på premier för nya försäkringar)

1998:II = 1997.07.01 - 1998.06.30

1999:II = 1998.07.01 - 1999.06.30

2000:II = 1999.07.01 - 2000.06.30



2000-08-09 P2 R6

Marknadsandelar, totalt, beräknas schablonmässigt som sammanvägning mellan årlig premie och engångspremie för bolaget i % av motsvarande för samtliga bolag.
Sammanvägning: $0 * \text{Årlig premie} + \text{Engångspremie}$.

Livförsäkring

Premier: totalt premieinflöde för både gamla och nya försäkringar

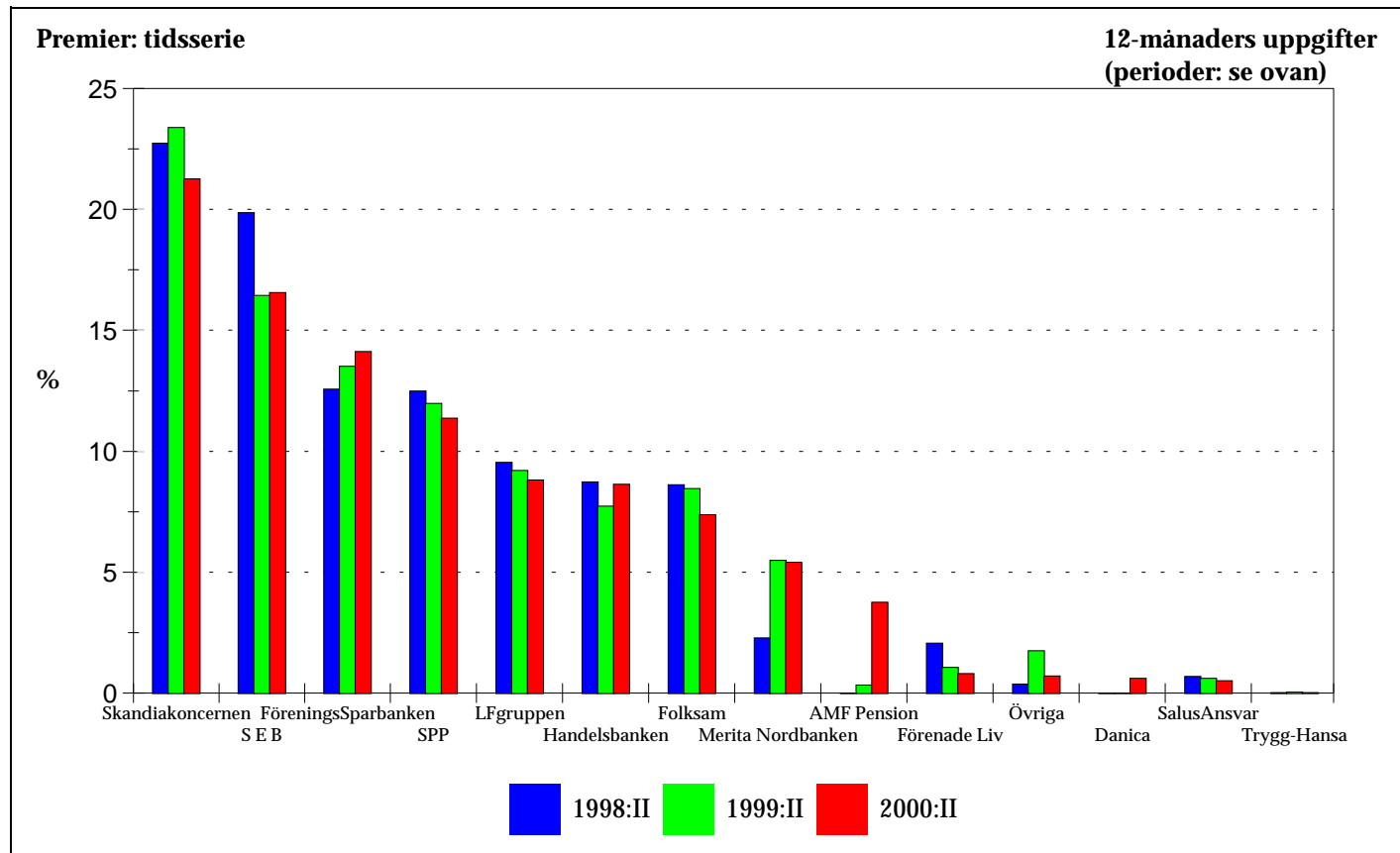
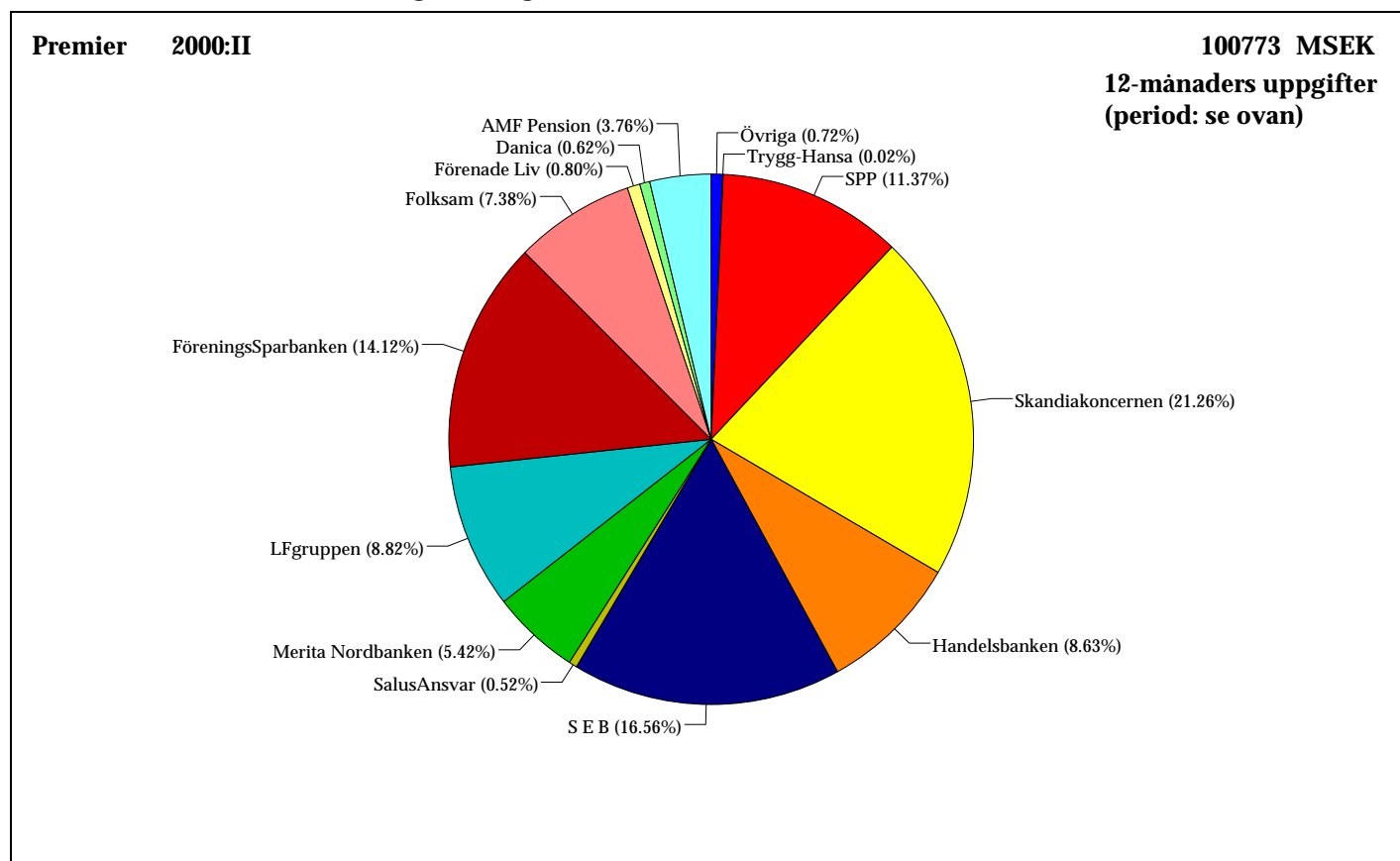
Marknadsandelar

Källa: tabell sidan 6, kolumnen längst till höger

1998:II = 1997.07.01 - 1998.06.30

1999:II = 1998.07.01 - 1999.06.30

2000:II = 1999.07.01 - 2000.06.30



Liv- och Skadeförsäkring

999:II = 1998.07.01 - 1999.06.30

000:II = 1999.07.01 - 2000.06.30

Premieinkomst (MSEK) Livförsäkring

Bolagstyp	1999:II				2000:II			
	Livförsäkrings- rörelsen	%	härav: tjänste- anknuten	%	Livförsäkrings- rörelsen	%	härav: tjänste- anknuten	%
(1) Traditionella livförsäk.bolag	38533	44.3	15462	42.0	47847	43.6	23969	63.1
(2) Fondförsäkringsbolag	31322	36.0	5057	13.7	52925	48.2	6440	16.9
(3) Avtalsförsäkringsbolag	17051	19.6	16303	44.3	8926	8.1	7587	20.0
Totalt	86906	100	36822	100	109698	100	37996	100

Inbetalda premier (MSEK) Skadeförsäkring

	1999:II	2000:II	Föränd.%	Avtalsförsäkringar	1999:II	2000:II	Föränd.%
(4) Individuellt tecknade förs.	33009	34106	3.3	Avgångsbid (AGB)	1090	1001	-8.2
(5) Avtalsförsäkringar	3779	5089	34.7	Sjuk o olycksf (AGS)	2885	3995	38.5
(6) Skadeförsäkring i livbolagen*	256	147	-42.6	Tryggh.för. vid (TFA)	-196	92	146.9
Totalt	37044	39342	6.2		3779	5088	34.6

* Livbolagens skadeförsäkringsrörelse omfattar kort sjuk och olycksfallsförsäkring

Premier, totalt hela branschen (MSEK)

MSEK	1999:II	2000:II	Föränd.%
(1) Traditionella livförsäk.bolag	38533	47847	24.2
(2) Fondförsäkringsbolag	31322	52925	69.0
(3) Avtalsförs, liv	17051	8926	-47.7
(4) Skadeförs, individ. teckn.	33009	34106	3.3
(5) Avtalsförs, skade	3779	5089	34.7
(6) Skadeförsäkring i livbolagen	256	147	-42.6
Summa	123950	149040	20.2

Förkortningar på vissa verksamhetsgrenar

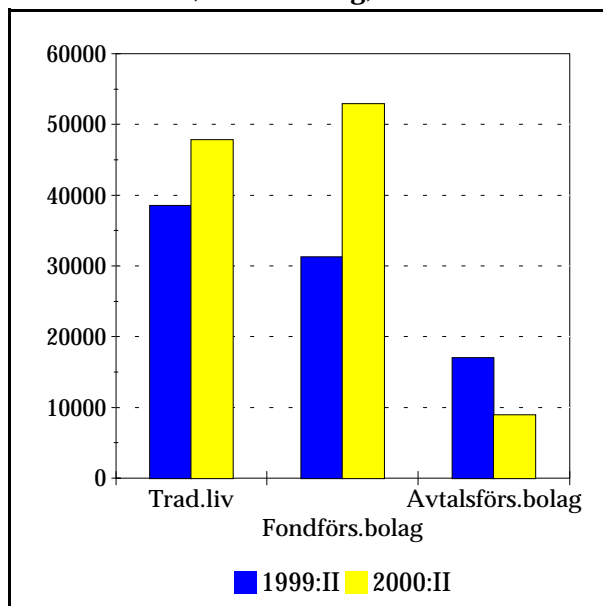
F&F: Företag- och Fastighet

H&V: Hem- och Villa

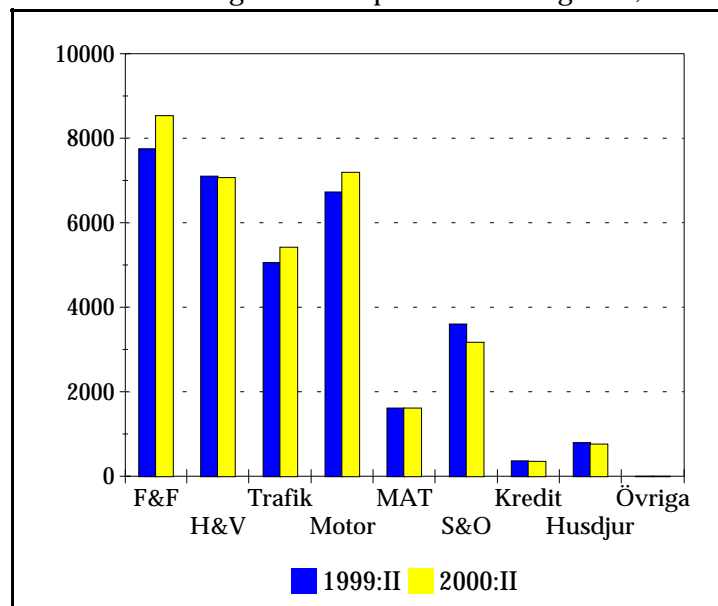
MAT: Fartyg, Transport och Luftfart

S&O: Sjuk- och Olycksfall

Premieinkomst, livförsäkring, MSEK

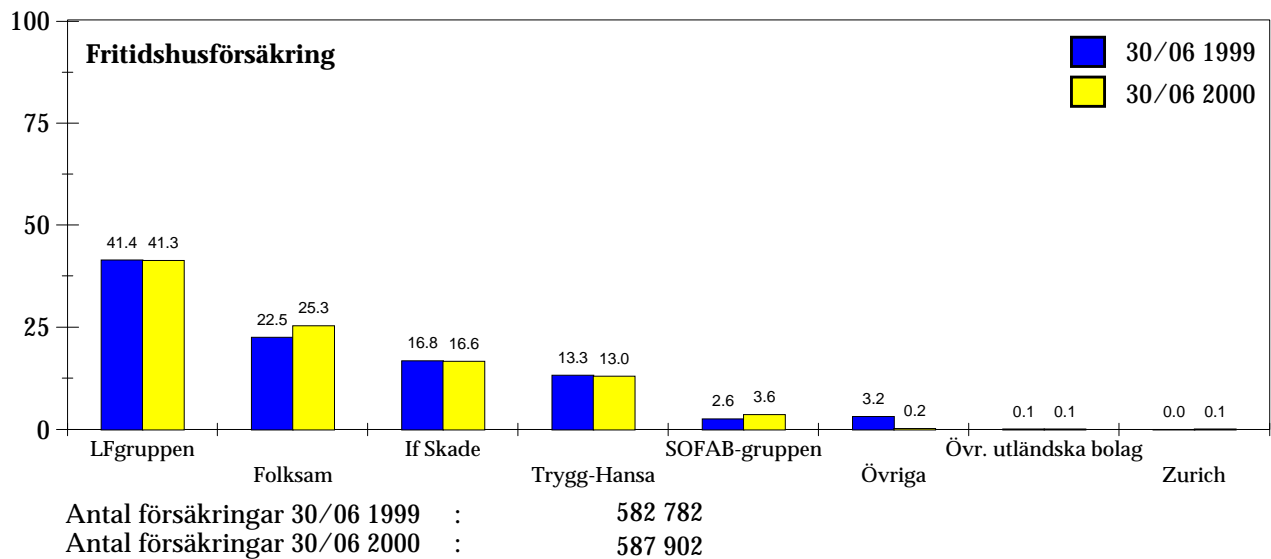
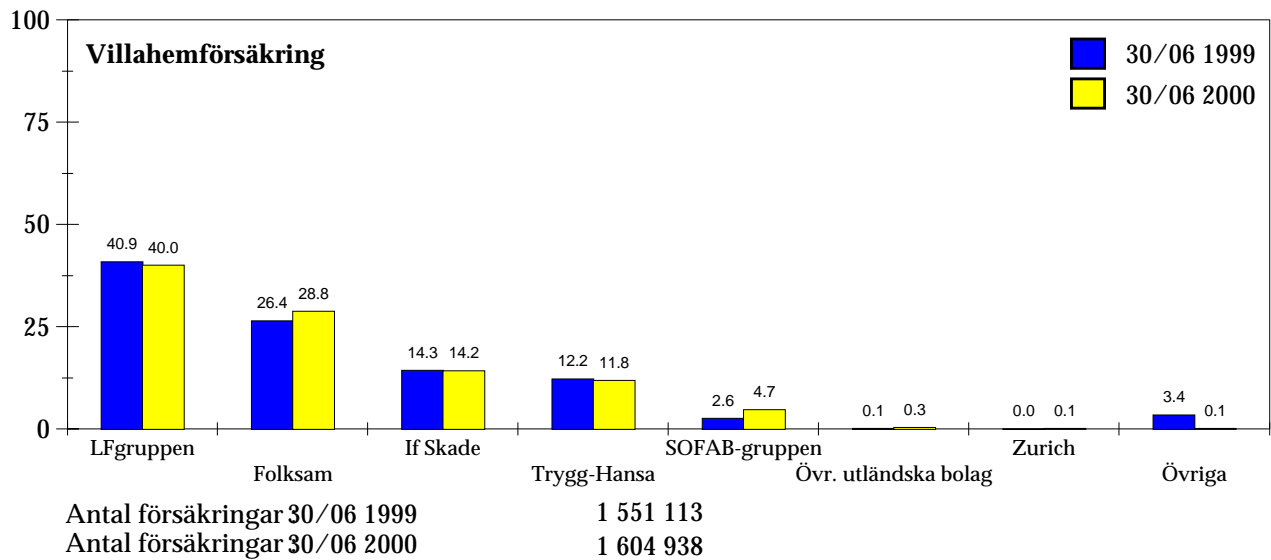
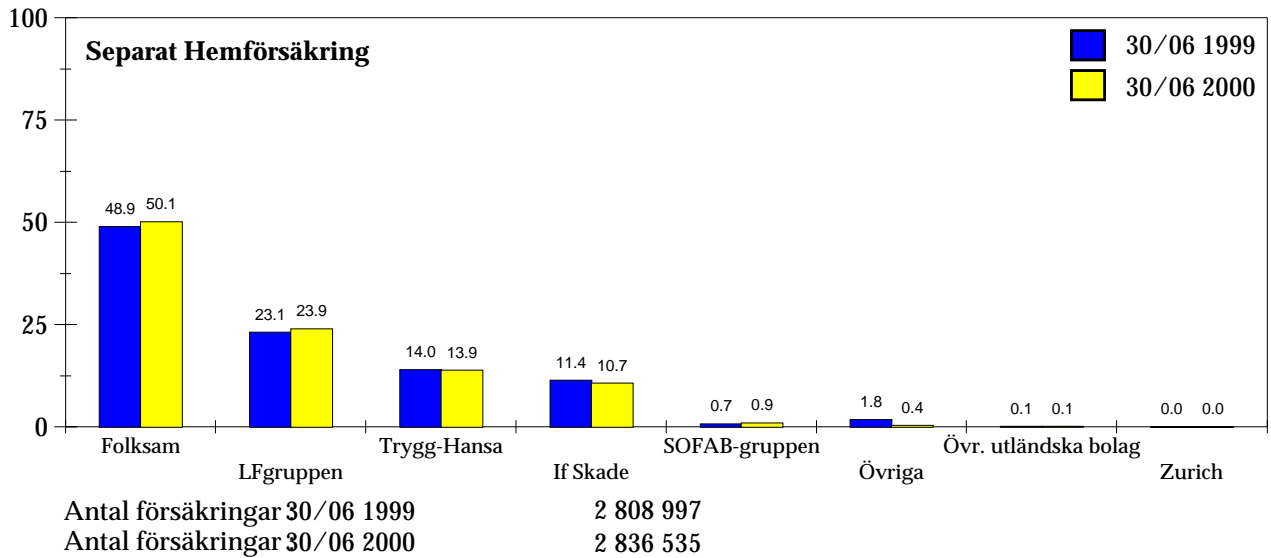


Inbetalda premier, skadeförsäkring, individuellt tecknade försäkringar fördelat på verksamhetsgrenar, MSEK



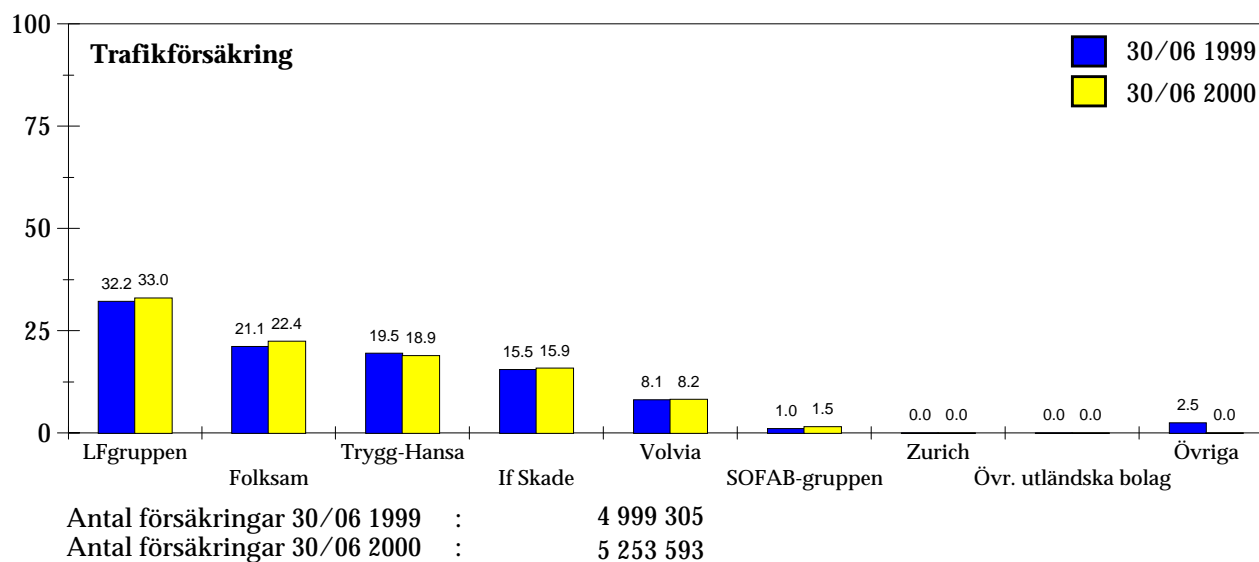
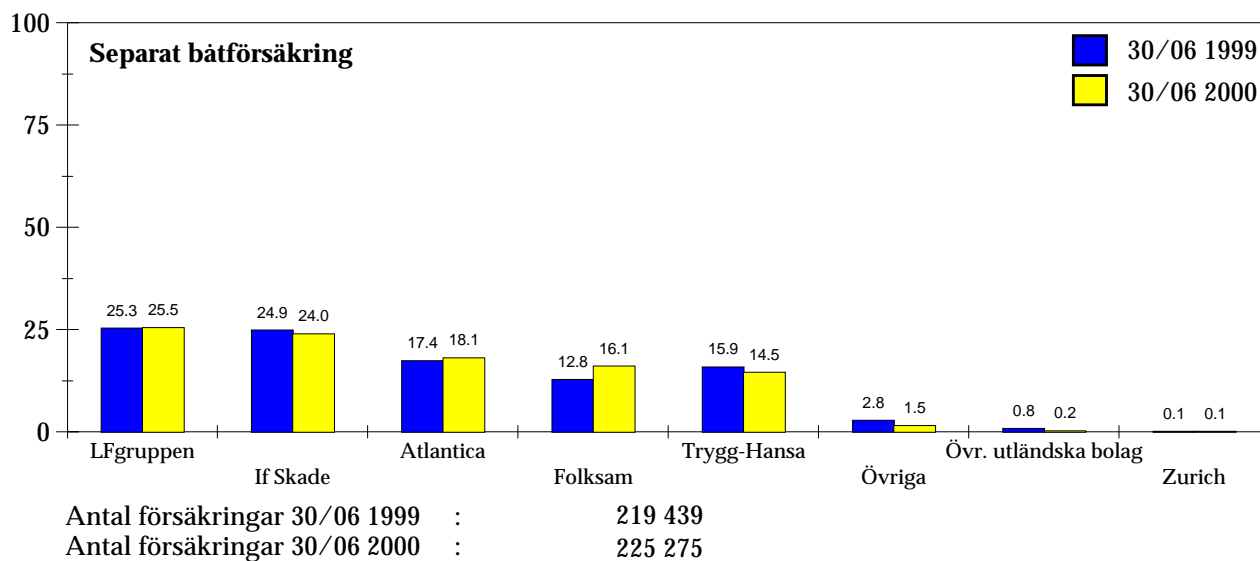
Skadeförsäkring

Skadeförsäkringsbolagens marknadsandelar - antalet försäkringar



Skadeförsäkring

Skadeförsäkringsbolagens marknadsandelar - antalet försäkringar



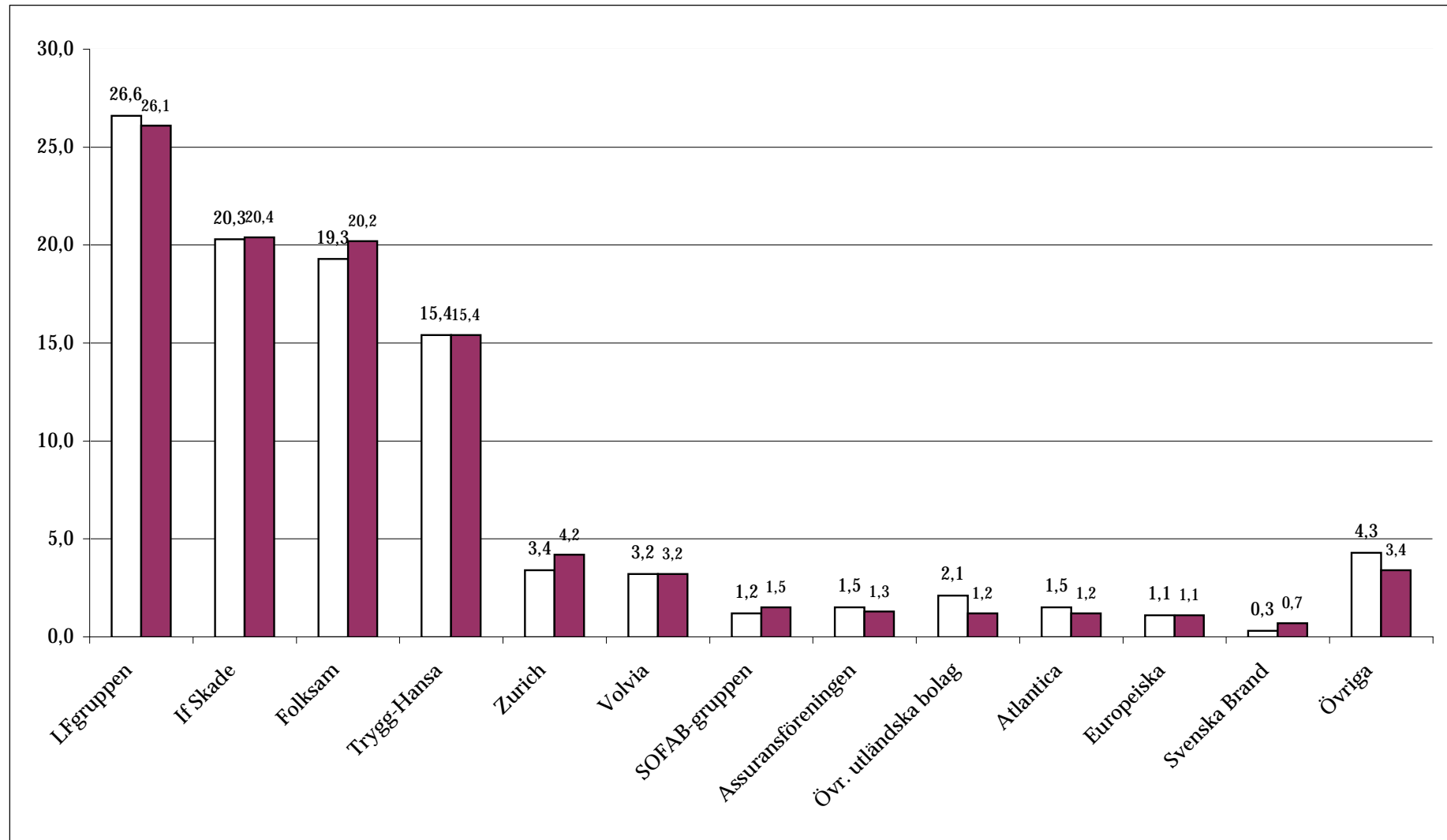
Skadeförsäkring

Inbetalda premier inom skadeförsäkring, exkl. avtalsförsäkringsbolag

Direkt affär i Sverige, MSEK

	1998.07.01 - 1999.06.30	1999.07.01 - 2000.06.30	Förändr. %
Inbetalda premier	32526,2	34106,2	4,9

	1998.07.01 - 1999.06.30
	1999.07.01 - 2000.06.30

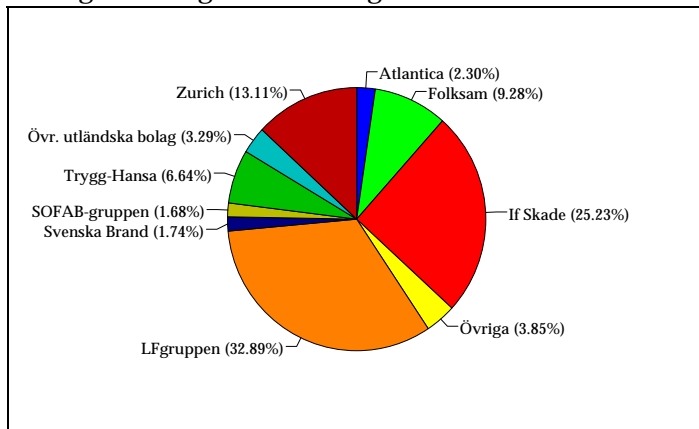


Skadeförsäkring

Marknadsandelar inom vissa försäkringsgrenar, baserade på inbetalda premier

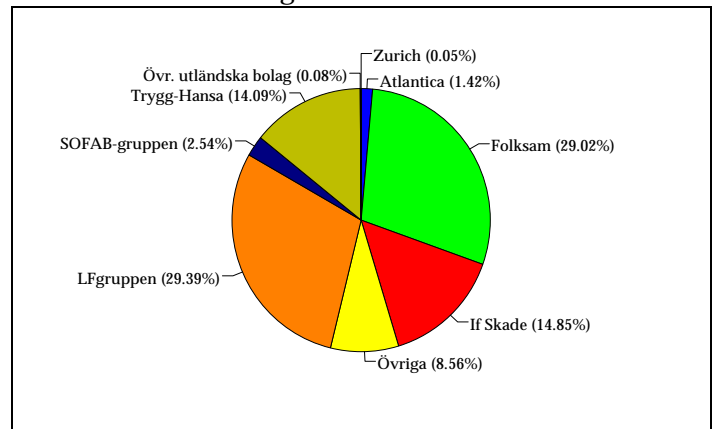
period: 1999.07.01 - 2000.06.30

Företag och fastighetsförsäkring



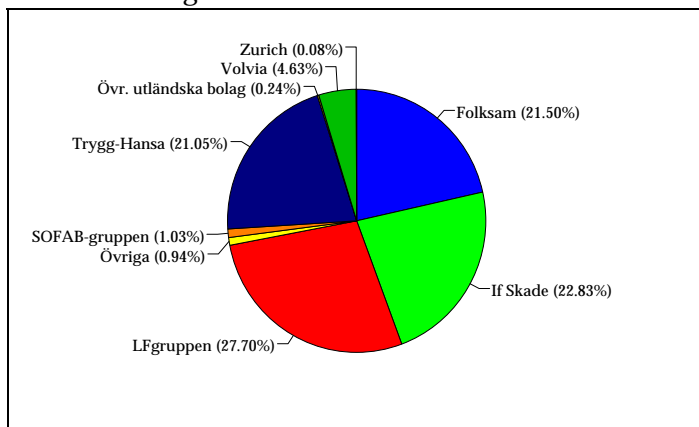
Inbetalda premier: 8536.2

Hem och villaförsäkring



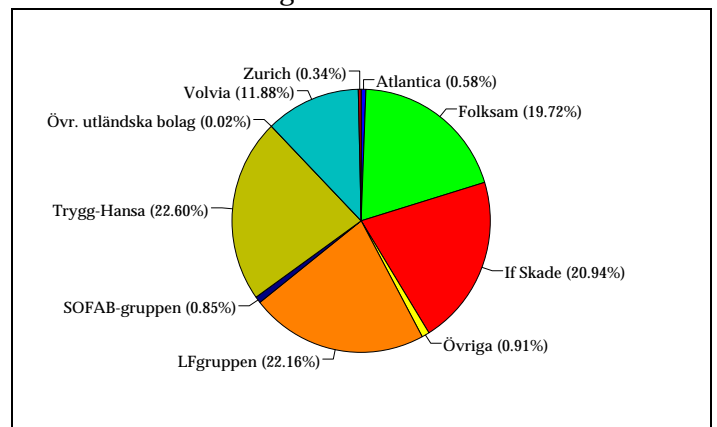
Inbetalda premier: 7063.1

Trafikförsäkring



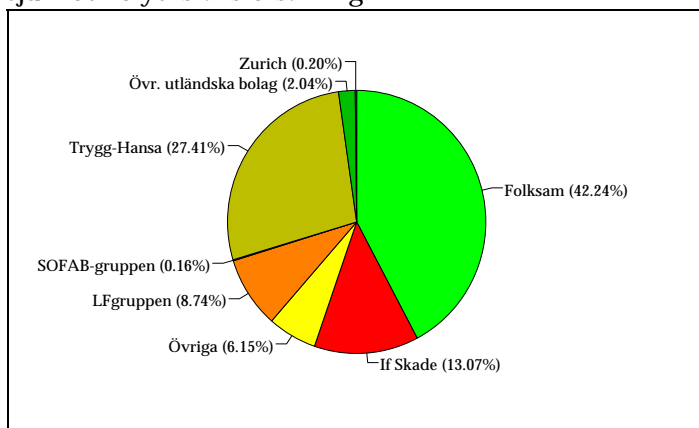
Inbetalda premier: 5417.5

Motorfordonsförsäkring



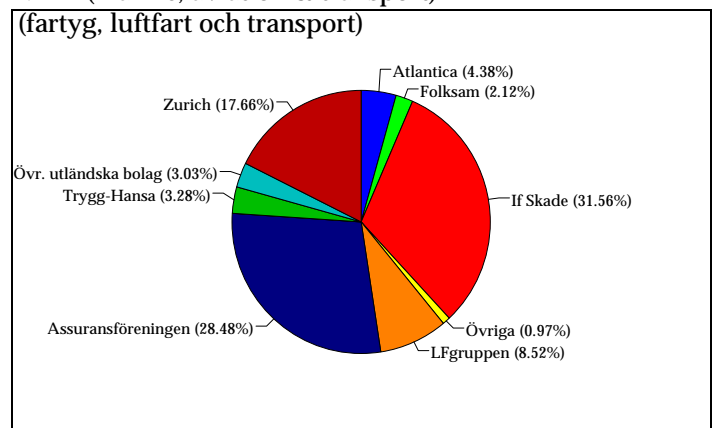
Inbetalda premier: 7192.4

Sjuk- och olycksfallsförsäkring



Inbetalda premier: 3171.9

MAT (marine, aviation & transport)



Inbetalda premier: 1610.5

Gemensamma NYCKELTAL i försäkringsbolagens årsredovisningar															
SKADEFÖRSÄKRINGSBOLAG 1998 och 1999															
Koncern/Bolag	1998				Svensk försäkring				1999				Svensk försäkring		
	Koncernen/Bolaget				Koncernen/Bolaget				Koncernen/Bolaget				Koncernen/Bolaget		
	Avkastn.	Soliditet		Effektiv.	Effektivitetsmätt			Avkastn.	Soliditet		Effektiv.	Effektivitetsmätt			
	Räntabilitet							Räntabilitet							
	på justerat							på justerat							
	konsolide-	Justerad	Konsolide-	TKP	SKP	DKP	TKP	konsolide-	Justerad	Konsolide-	TKP	SKP	DKP	TKP	
	ringskapital	soliditet	ringsgrad	netto	netto	netto	netto	ringskapital	soliditet	ringsgrad	netto	netto	netto	netto	
Aktsam	--	--	--	--	83,0	-16,0	67,0	--	--	53,0	--	94,0	16,0	110,0	
Atlantica	26,0	29,2	218,0	120,4	n 172,8	26,9	199,7	b 21,5	33,5	264,0	126,2	n 111,5	27,4	138,9	
Brandkontoret	8,9	52,6	2758,4	114,4	55,3	59,1	114,4	--	--	--	--	56,7	57,7	114,2	
Folksam	--	--	100,3	121,3	94,0	23,3	117,2	1)	--	--	83,3	121,1	96,3	22,5	
Holmia	--	18,0	79,0	108,0	84,0	24,0	108,0	--	--	--	--	86,0	21,0	107,0	
Landia	--	--	158,6	111,2	b 98,0	13,2	111,2	b	--	--	--	b	--	--	
Länsförsäkringsgruppen	--	20,7	225,6	118,0	93,2	28,4	121,6	--	28,0	260,5	111,1	96,9	22,6	119,5	
Safe Int.	--	--	70,0	105,0	37,0	68,0	105,0	--	79,0	--	--	47,0	58,0	105,0	
SalusAnsvar	--	--	--	97,2	65,6	34,3	99,9	--	--	77,0	148,8	115,7	33,2	148,8	
Sirius Inter	12,2	37,1	277,1	97,8	-0,6	77,3	76,7	4,7	28,4	214,9	101,5	29,1	43,2	72,3	
Skandia/IF Skadeförs	19,0	16,0	169,0	113,0	n 92,0	23,0	115,0	n	--	62,0	n?	95,0	24,0	119,0	
Storebrand Sverige	--	--	182,0	167,0	115,0	52,0	167,0	--	--	--	--	--	--	--	
SOFAB	--	--	--	105,6	80,4	25,2	105,6	--	--	--	--	--	--	--	
SveLand	--	--	--	--	--	--	--	--	--	--	--	87,0	19,0	106,0	
Svenska Brand	15,0	52,2	496,1	106,4	52,4	55,0	107,4	--	--	--	--	--	--	--	
Swedish Club	--	--	226,0	152,0	133,0	19,0	152,0	--	--	244,0	136,0	113,0	23,0	136,0	
Trygg-Hansa AB	24,5	13,4	124,2	112,0	90,3	18,0	108,3	-25,0	13,3	64,4	124,7	95,2	24,4	119,6	
Volvia	--	--	150,6	107,9	98,1	9,9	107,9	--	--	--	--	94,5	10,0	104,6	
Ej redovisade nyckeltal markeras med --															
b: brutto, n: netto															
SKP: Skadekostnadsprocent	1) exkl. kreditförsäkring														
DKP: Driftskostnadsprocent															
TKP: Totalkostnadsprocent															
If's uppgifter är hämtade från en preliminär verksamhetsberättelse.															

Kommentar:

De nya redovisningsreglerna i ÅRFL och FFFS 1996:29 innebär att effektivitetsmåten tas fram för egen räkning och inkluderar mottagen återförsäkring. I de fall effektivitetsmåten redovisas enligt tidigare modell framgår det av tabellens sista kolumn.

De nya redovisningsreglerna innebär också att kostnader för skadereglering flyttas från DKP till SKP.

Kvartalsstatistik

Tabeller och diagram bygger på uppgifter försäkringsbolagen lämnar till Finansinspektionen och till Försäkringsförbundet. *Uppgifterna avser bolagens svenska affär*. Vissa tabeller återkommer inte varje kvartal utan endast en eller ett par gånger per år.

Statistiken kan skilja sig från Finansinspektionens (FI) statistik i vissa tabeller bland annat p g a att vissa captivebolag och lokala försäkringsbolag inte rapporterar till Försäkringsförbundet. Kapitalplaceringar redovisas av FI endast för bolag med en placering överstigande 3 miljarder kronor; förbundet har inte någon sådan gräns.

Livförsäkringsbolagens **kollektiva konsolidering** redovisas endast för verksamheter med grunder.

I de fall marknadsvärden inte har gått att få fram i tabellerna över **Kapitalplaceringar** t ex för vissa direktlån och aktier har bokförda värden angivits. Viss osäkerhet råder beträffande marknadsvärderingen av fastigheter beroende på när värderingen senast skett för respektive fastighet.

Nyteckning inom liv- och fondförsäkring: För att räknas som nytecknad försäkring skall den vara såväl beviljad som löst, d v s första premien skall vara betald. Försäkringen medräknas i den första period då båda dessa förutsättningar är uppfyllda.

Premieinkomst omfattar all premiebetalning från såväl nytecknade som äldre livförsäkringar. Uppgiften ingår i beskrivningen av kontantflödet mellan branschen och omvärlden.

Redovisande bolag:

Kapitalplaceringar (sid 2-3) samt **Livbolagens kollektiva konsolidering** (sid 4-5): redovisande bolag anges i anslutning till resp. tabell. **Nyteckning inom livförsäkring** samt **Inbetalda premier, livbolag** (sid 6-10): samtliga bolag redovisade i tabell på sid 7.

Inbetalda premier, skadebolag (sid 11): samtliga bolag redovisade i anslutning till tabell sid 3 med direkt affär i Sverige, hela SOFAB-gruppen samt följande utländska bolag: ACE, AIG, Allianz Nordeuropa, UAP, Zürich.

Marknadsandelar, skadebolag (sid 12 - 13): samtliga bolag redovisade i anslutning till tabell sid 3 med verksamhet inom resp. försäkringsgren, hela SOFAB-gruppen samt de ovan nämnda utländska bolagen.