

V I K T I G T

angående nytecknad livförsäkring 1999 och beståndsuppgifterna inom villahem

1) I de uppgifter som livförsäkringsbolagen redovisat till Finansinspektionen (FI) ingår avtalspensionen SAF – LO. Enligt en tidigare överenskommelse med FI skulle förbundet redovisa nyteckningen exklusive SAF-LO-pensionen för att få jämförbarhet mellan åren.

I de på sidorna 6, 7 och 9 redovisade nyteckningsuppgifterna har avtalspensionen SAF – LO exkluderats.

SAF – LO-uppgifterna har hämtats från FORAs sammanställning per 31 december 1999. På FORAs hemsida (www.fora.se) finns uppgifter om fördelningen av avtalspensionen SAF – LO mellan de olika bolagen och kassorna.

2) **SOFAB** har bytt datasystem och i samband med det har civildelen i lantbruksförsäkring överförs till villahemförsäkring. Samtidigt har de fått ett antal nya medlemsbolag. Detta har gjort att man ökat antal villahemförsäkringar med ca 87 %.

Marknadsandelarna för övriga bolag har därför sjunkit.

Arne Sandström
08 – 783 9812

Försäkringsförbundets Kvartalsstatistik

Nr 12000 – 4e kvartalet 1999

R: anger att uppgifterna redovisas för rullande 12-månader

INNEHÅLL

A. Försäkringsbolagens placeringar

Livförsäkringsbolagen	2
Skadeförsäkringsbolagen	3

B. Livförsäkringsbolagens kollektiva konsolidering, återbäringsräntor och totalavkastning

C. Livförsäkringsbolagen

Marknadsandelar, Nyteckning TOTALT och Premieinkomst	6R
” uppdelat på traditionell liv och fondförsäkring	7R
Nyteckning, Försäkringsgrenar	8R
Marknadsandelar och förändring, Nyteckning ”Totalt”	9R
” Premieinkomst	10R

D. Premier, Liv- och Skadeförsäkring

E. Skadeförsäkringsbolagen

Marknadsandelar: Bestånd	12
Marknadsandelar: Inbetalda premier	14R
Marknadsandelar för vissa försäkringsgrenar	15R
Antal anmälda skador	16

Information och redovisande bolag

Redovisade uppgifter avser endast svensk försäkring och inte en koncerns utländska verksamhet

Kommentarer:

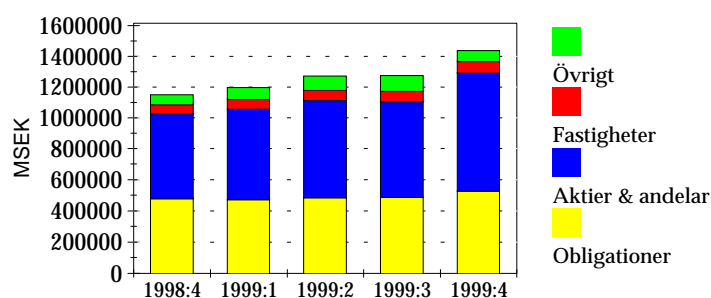
Avtalspension SAF – LO är **ej** inkluderad i nyteckningsredovisningen. Önskar ni närmare information om hur fördelningen mellan de enskilda bolagen och pensionskassorna är hänvisas ni till FORAs hemsida

www.fora.se

Välj Valbarometern på FORAs hemsida.

Livförsäkring

Livförsäkringsbolagens placeringar i marknadsvärden



Specifikation av Aktier & andelar, MSEK

	1998.12.31	1999.12.31	Förändring %
Svenska	334 873.0	487 907.7	45.7
Utländska	206 731.5	266 587.1	29.0
TOTALT	541 604.5	754 494.8	39.3

Livförsäkringsbolagens placeringar i %

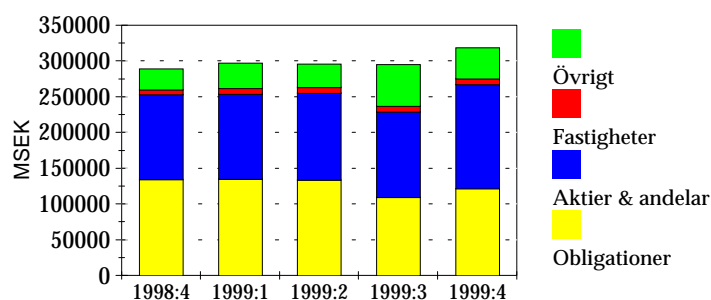
1999.12.31

Bolag	Obligationer	Aktier & andelar	Fastigheter	Övrigt 1)	Totalt (MSEK)	Förändring senaste kvartal, %	Förändring från årets början, %
TRADITIONELL LIVFÖRSÄKRING	42.1	46.0	6.2	5.6	652 443.7	10.5	19.9
AÄP	39.8	55.8	3.2	1.2	346.8	14.1	23.3
FL För Grupp	42.6	4.3	0.0	53.0	927.1	1.5	15.5
FL För Koll	36.1	48.2	0.0	15.8	2 053.6	75.6	75.2
FL För. Liv	24.6	22.4	46.0	7.0	2 954.3	-14.7	7.2
Folksam Liv	38.7	49.2	5.0	7.1	54 798.3	13.5	21.8
Holmia Liv	56.5	0.0	0.0	43.5	34.2	-17.5	-1.5
KPA Pension	39.7	54.2	1.4	4.7	5 008.8	17.0	53.5
LIVIA	35.7	42.4	3.2	18.8	13 627.7	13.4	27.1
LRF Liv	22.2	67.2	0.0	10.7	737.1	18.0	9.4
LW Liv	44.5	47.1	4.6	3.7	102 225.2	14.1	19.2
SalusAn Gr	39.2	37.4	0.0	23.4	147.2	15.5	13.8
SalusAn Liv	45.8	49.8	0.0	4.3	6 094.9	17.3	16.0
SEB TL	31.5	25.9	0.0	42.6	160.0	33.4	51.7
SEB TL Gaml	45.5	41.5	7.7	5.3	164 929.7	3.3	16.8
SEB TL Nya	56.3	40.6	0.0	3.1	5 844.7	18.2	42.7
SHB Liv	41.9	51.8	1.7	4.5	20 213.0	11.4	30.5
Skandia Liv	38.7	48.1	7.5	5.6	244 043.8	12.7	19.3
SparLiv	43.4	52.1	0.0	4.5	7 868.8	15.1	11.3
SPP Liv	56.2	40.1	0.0	3.7	20 428.5	13.7	29.0
FONDFÖRSÄKRING	.7	97.4	0.0	1.9	157 278.1	34.6	115.8
AMF Fond	0.0	97.9	0.0	2.1	337.1	40.1	
Danica Fond	0.0	94.4	0.0	5.6	488.3		
Folksam LO	0.0	100.0	0.0	.0	993.2	236.8	
FolksamFond	0.0	99.0	0.0	1.0	3 055.7	38.0	105.5
LF Wasa Fond	.5	99.4	0.0	.1	15 851.8	34.7	136.6
SEB TL Fond	.3	96.0	0.0	3.7	49 831.0	32.4	150.2
SHB Fond	.8	98.2	0.0	1.0	13 385.0	36.8	107.1
SkandiaLink	1.1	97.9	0.0	1.0	31 458.6	30.3	67.5
SparFond	1.2	97.4	0.0	1.4	39 411.6	36.1	112.3
SPPLiv Fond	0.0	98.0	0.0	2.0	2 465.7	37.7	154.7
AVTALSFÖRSÄKRING	41.1	49.0	5.5	4.4	614 858.2	10.4	20.3
AFA	35.0	50.5	2.8	11.7	8 949.6	15.6	18.6
AMF Pension	33.9	56.9	5.4	3.9	193 188.9	8.3	23.6
KPA Livförs	42.4	46.6	7.5	3.4	2 396.9	11.0	15.1
SPP .	44.6	45.2	5.7	4.5	410 322.7	11.3	18.8
ÖVRIGA							
Gerling	25.8	21.8	.7	51.8	248.9	84.7	95.7
Järnvägsmän	90.1	0.0	0.0	9.9	5.2	2.3	-2.8
TOTALT	37.1	53.0	5.3	4.7	1 424 834.0	12.7	26.3

1) Övrigt inkluderar: Korta placeringar (Kassa och banktillgodohavanden, Penningmarknadsinstrument, Repor som bruttoredovisats) samt Lån (Direktlån, Livförsäkringslån och Spärrkonto hos riksbanken).

Skadeförsäkring

Skadeförsäkringsbolagens placeringar i marknadsvärden



Specifikation av Aktier & andelar, MSEK

	1998.12.31	1999.12.31	Förändring %
Svenska	74 613.6	88 778.4	19.0
Utländska	44 529.8	57 067.6	28.2
TOTALT	119 143.4	145 846.0	22.4

Skadeförsäkringsbolagens placeringar i %

1999.12.31

Bolag/Bolagsgrupper	Obligationer	Aktier & andelar	Fastigheter	Övrigt 1)	Totalt (MSEK)	Förändring senaste kvartal, %	Förändring från årets början, %
AMF Trygg	36.7	57.0	0.0	6.3	36 571.1	16.4	19.0
AMF-Sjuk	40.2	46.7	2.8	10.3	122 251.7	14.4	18.2
AMFK	45.5	39.4	0.0	15.1	720.8	7.4	3.2
Anticimex	14.9	0.0	0.0	85.1	52.4	-3	6.8
Assuransföreningen	58.3	33.1	5.4	3.2	1 555.6	1.0	-1.0
Atlantica	10.5	28.3	7.7	53.5	354.2	1.6	95.4
BrandfVerket	16.8	73.2	7.9	2.1	893.7	21.0	37.3
Brandkont.	7.3	51.4	26.7	14.6	1 939.9	15.2	27.4
Europeiska	46.1	1.0	0.0	52.9	219.4	4.9	1.5
Folksam	48.0	38.3	4.4	9.3	25 538.5	8.0	10.9
FPG	41.3	44.2	0.0	14.4	12 160.6	12.8	20.2
Göta-Lejon	0.0	55.2	0.0	44.8	21.7	-18.9	23.5
If Skade	19.3	48.6	.7	31.4	47 683.3	-5.7	6.5
LFgruppen	32.8	51.4	6.6	9.2	34 855.2	6.2	97.8
LRF	40.2	58.5	0.0	1.2	1 011.2	13.4	5.7
S E B	0.0	0.0	0.0	100.0	157.3		
SafeInt	69.4	19.9	0.0	10.7	190.8	2.3	-2.0
SalusAnsvar	55.9	19.9	0.0	24.2	1 245.5	4.7	-5
Sirius Inter	47.6	43.3	.0	9.1	9 648.3	-2.8	-5
SOFAB-gruppen	27.0	41.6	9.3	22.1	283.8	15.0	33.3
StErik	0.0	0.0	0.0	100.0	83.9	30.8	32.3
Svenska Brand	19.4	45.8	0.0	34.9	510.1	65.9	83.1
Telia	15.0	0.0	0.0	85.0	212.2	-4.0	1.0
Trygg-Hansa	71.3	12.7	.3	15.7	16 870.0	-5.2	-55.7
Varsam	54.3	38.9	0.0	6.8	24.1	9.6	4.7
Volvia	44.4	43.0	0.0	12.6	3 350.9	11.9	10.7
TOTALT	38.2	45.8	2.5	13.5	318 406.1	7.9	10.3

Länsförsäkringsgruppen (LFgruppen):

LW AB
Länsbolagen (vissa redov. P1A)
AGRIA
Stockholm Re
WASA Sak AB
WASA Garanti
WASA Inter
WASA Sak Specialf. AB

If Skade (konc):

Dial
FörsäkringsAB Skandia
Skandia Skade/If Skade
Skandia IndSkad
Storebrand Sverige

SOFAB-gruppen

Kapitalplaceringar: endast
SOFAB

Folksam (konc):

Folksam Sak
Folksam Inter

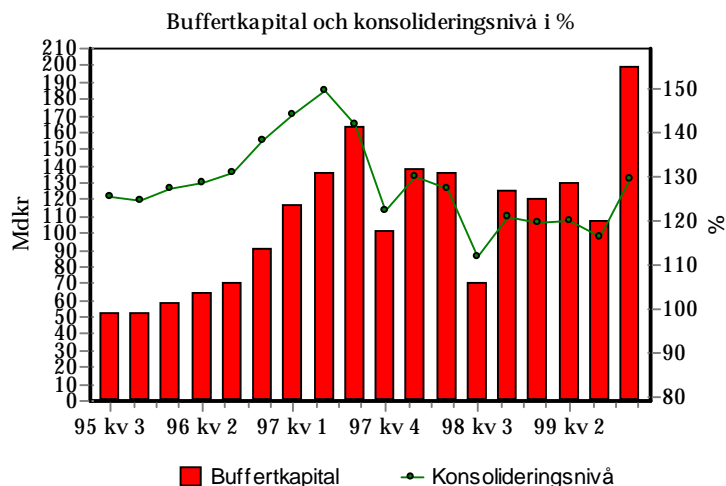
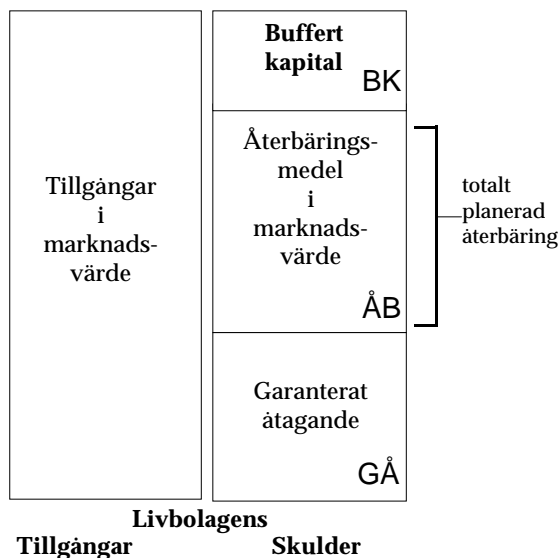
Trygg-Hansa:

Aktsam
Holmia
Suecia
Trygg-Hansa

1) Övrigt inkluderar: Korta placeringar (Kassa och banktillgodohavande, Penningmarknadsinstrument) samt Lån (Direktlån, Livförsäkringslån och Spärrkonto hos riksbanken).

Livförsäkring

Kollektiv konsolidering



Bolag	Livförsäkring med återbäringsgrunder			
	Buffertkapital MSEK		Konsolideringsnivå %	
	99.09	99.12	99.09	99.12
AMF Pension	35581	57000	127,5	142,5
AÄP	137	157	168,8	179,7
FL För Koll	285	310	235,1	268,5
FL För. Liv	23	27	156,1	158,7
Folksam Liv	5314	9930	114,3	125,6
KPA Pension	315	833	108,5	121,3
LIVIA	1263	2512	112,2	122,9
LW Liv	11600	20955	115,2	126,4
SalusAn Liv	589	1423	112,1	128,3
SEB TL Gaml	13990	30196	110,5	122,5
SEB TL Nya	847	1381	120,0	130,6
SHB Liv	2127	4515	114,7	130,4
Skandia Liv	26266	51135	114,6	127,6
SparLiv	872	1601	115,5	127,6
SPP Liv	7684	16549	112,7	127,0
TOTALT	106893	198524	116,2	129,3
SPP . 1)	39601	66826	115,0	124,3

1) Försäkringsbolaget SPP, ömsesidigt, fördelar överskottet enligt andra principer än övriga bolag.

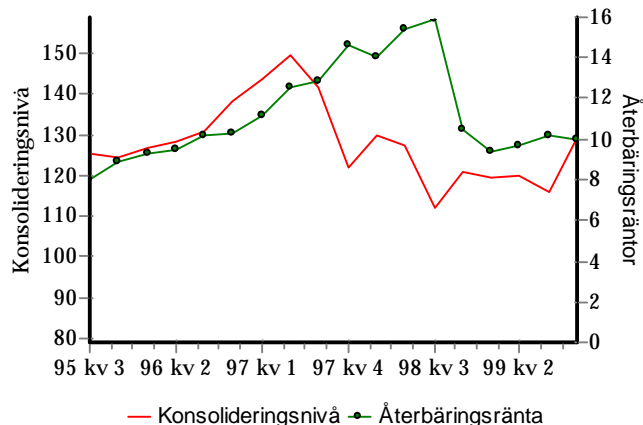
Kollektiv konsolidering

Buffertkapitalet, eller det s k kollektiva konsolideringskapitalet, är skillnaden mellan tillgångarnas marknadsvärde och summan av de garanterade åtaganderna och återbäringsmedel i marknadsvärde.

Buffertkapitalet innehåller de medel som bolaget lagt undan som en buffert att användas om t ex återbäringsräntan under en period kommit att ligga något högre än den konstaterade avkastningen.

Med konsolideringsnivå avses den kollektiva konsolideringsgraden beräknad kring nivån 100. Konsolideringsnivån definieras som kvoten, uttryckt i procent, mellan tillgångar i marknadsvärde och summan av återbäringsmedel i marknadsvärde (ÅB) och garanterade åtaganden (GÅ).

Förändringar i livförsäkringsbolagens kollektiva konsolidering måste ses mot bakgrund av att bolagens åtaganden generellt är mycket långsiktiga. Uppgifterna per 99.09 och 99.12 är uppskattade, preliminära, värden.



Livförsäkring

Återbäringsräntor och totalavkastning

Bolag	Återbäringsräntor i % före skatt och efter generella kostnader					
	Årsbasis					
	1996	1997	1998	1999	2000	2000 feb
AMF Pension						
Avtalspension SAF-LO		13,8	19,3	16,0	25,0	25,0
AMF Privat			20,3	15,6	15,6	15,6
ITPK				16,0	16,0	16,0
Folksam Liv	10,0					
Förs teckn f 9511+ITPK f 9712		14,7	21,5	8,6	11,6	11,6
Förs teck fr 9511+eng pre		14,1	21,5	8,4	11,4	11,4
Förs teck fr 9712		11,4	11,7	8,4	11,4	11,4
ITPK tecknad fr 9712		11,4	11,7	8,6	11,6	11,6
KPA Pension		10,7	12,0	8,9	10,9	10,9
LIVIA	10,3					
ITPK		13,2	14,2	9,2	9,2	9,2
Övriga försäkringar		13,0	14,0	9,0	9,0	9,0
LW Liv				10,7	10,0	10,0
Wasa Liv	9,0	10,5	11,8			
LF Liv	9,6	12,3	13,0			
SalusAn Liv	8,2	10,0	11,0	7,1	9,8	10,1
SEB TL Gaml	10,6					
Förs tecknade före 97-01		22,4	22,1	6,9	9,9	9,9
Förs tecknade fr 97-01		22,0	21,7	6,5	9,5	9,5
SEB TL Nya		11,3	11,7	6,5	9,5	9,5
SHB Liv	8,5	10,1				
Teckn tom 9705 och K-förs			13,8	11,1	10,6	10,8
ITPK och SAF-LO			13,8	11,1	10,6	10,8
Övriga försäkringar			13,0	10,3	9,8	10,0
Skandia Liv	9,8			9,3		
Sparande tom 970312		20,9				
Sparande fr 970313		10,7				
Sparande fr 980513			10,8			
Sparande tom 980512			13,9			
Sparande tom 1999-12-31					17,3	18,0
Sparande fr 2000-01-01					10,0	10,0
SparLiv	10,0	11,2	13,5	14,6	14,6	14,6
SPP Liv	10,7	12,5	12,8	7,0	10,4	10,7
Genomsnitt	9,7	13,5	15,0	10,0	12,0	12,1

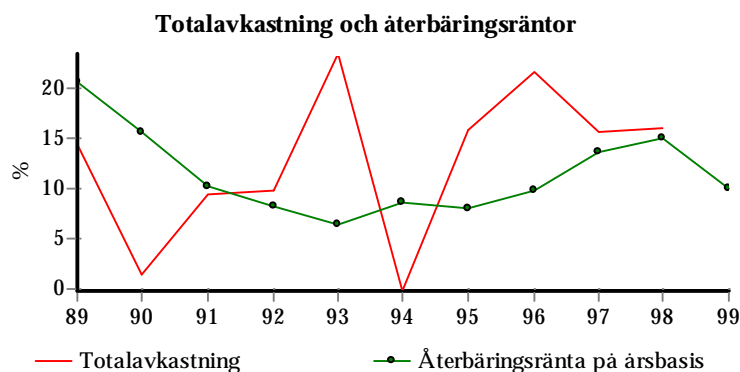
Återbäringsräntor

Genom att förränta de försäkrades tillgodohavanden med den s k återbäringsräntan fördelas överskott till försäkringstagarna. Normalt fördelas inte alla tillgångsvärden varför en buffert i form av ej fördelade tillgångsvärden uppstår, s k kollektiv konsolidering.

Återbäringsräntan fastställs genom att bolaget gör en prognos om framtida kapitalavkastning. Dessutom ska den kollektiva konsolideringen beaktas genom att återbäringsräntan sätts högre vid en kollektiv konsolideringsnivå som ligger över de fastställda gränserna. På motsvarande sätt bör återbäringsräntan sänkas vid låg kollektiv konsolideringsnivå.

Det nedre diagrammet på föregående sida visar sambandet mellan konsolideringsnivå och återbäringsränta.

Bolag	Totalavkastning på tillgångar %		
	1996	1997	1998
AMF Pension	25,1	20,4	17,6
Folksam Liv	26,1	16,4	12,8
LF Liv	21,4	16,1	14,8
Livia	20,8	12,6	15,0
Salus Ansvar			17,0
SEB Trygg Gamla Liv	22,4	19,6	15,4
SEB Trygg Nya Liv		9,3	16,7
SHB Liv	19,9	14,9	18,7
Skandia Liv	20,8	17,0	16,2
SparLiv	23,6	15,0	12,1
SPP	18,9	15,8	15,9
SPP Liv	17,3	14,8	15,0
WASA Liv	21,4	14,1	19,4
Genomsnitt	21,6	15,5	15,9



Totalavkastning

Totalavkastning utgörs av direktavkastning på och värdeförändring av bolagens tillgångar. Definitionen bygger på en branschgemensam rekommendation.

Livförsäkring

Nyteckning, premier (försäljning av nya försäkringar) inom livförsäkring (individuell och gruppörsäkring) samt sjuk- och olycksfallsförs.

TOTALT marknadsandel baseras på premier och beräknas schablonmässigt som sammanvägning av årlig premie och engångspremie för bolaget i % av motsvarande för samtliga bolag

Sammanvägning av årlig premie och engångspremie: 10*årlig premie + Engångspremie

MSEK	Period 1998.01.01 - 1998.12.31		Nyteckning				Premieinkomst	
Bolagsgrupper Bolag	(1)		(2)		TOTALT markn.andel	Premieinkomst		
	Engångs- premie	%	Årlig premie	%	%	MSEK	%	
AMF Pension	--	--	--	--	--	--	--	
AMF Fond	--	--	--	--	--	--	--	
AMF Pension/KoUts	--	--	--	--	--	--	--	
Danica Fond	--	--	--	--	--	--	--	
Folksam	1 158,9	5,2	380,3	5,7	5,6	5 360,1	8,6	
Folksam Liv	786,9	3,5	125,4	1,9	2,3	3 963,7	6,3	
SparLiv	0,5	0,0	15,9	0,2	0,2	672,5	1,1	
Folksam Fond	371,5	1,7	239,0	3,6	3,1	723,9	1,2	
Folksam LO Fond	--	--	--	--	--	--	--	
Förenade Liv	0,0	0,0	16,9	0,3	0,2	738,2	1,2	
FL För. Liv	--	0,0	15,8	0,2	0,2	441,1	0,7	
FL För Koll	--	0,0	0,7	0,0	0,0	53,6	0,1	
FL För Grupp	--	0,0	0,4	0,1	0,0	243,5	0,4	
FöreningsSparbanken	6 009,7	27,0	498,6	7,5	12,4	7 631,4	12,2	
Handelsbanken	2 870,6	12,9	495,6	7,4	8,8	4 922,5	7,9	
SHB Liv	680,9	3,1	86,8	1,3	1,7	1 798,0	2,9	
SHB Fond	2 189,7	9,9	408,8	6,1	7,1	3 124,5	5,0	
KPA Liv	98,7	0,4	6,1	0,1	0,2	255,5	0,4	
LFgruppen	1 007,3	4,5	781,2	11,7	9,9	5 929,3	9,5	
LW Liv	427,5	1,9	317,0	4,8	4,1	4 218,1	6,0	
LF Wasa Fond	579,8	2,7	464,2	7,0	5,8	1 711,2	3,5	
LRF	45,3	0,2	15,6	0,2	0,2	102,2	0,2	
Landia Liv	45,3	0,2	15,6	0,2	0,2	102,2	0,2	
LRF Liv	--	--	--	--	--	--	--	
Merita Nordbanken	1 188,6	5,3	120,9	1,8	2,7	2 143,9	3,4	
LIVIA	101,9	0,5	40,7	0,6	0,6	1 028,7	1,6	
Merita Fond	1 086,7	4,9	80,2	1,2	2,1	1 115,2	1,8	
S E B Trygg Liv	4 139,1	18,6	1 419,8	21,3	20,7	12 217,1	19,6	
SEB TL Fond	3 487,5	15,7	1 061,8	16,0	15,9	7 356,4	11,7	
SEB TL Gamla	7,3	0,0	58,5	0,9	0,7	3 861,3	6,2	
SEB TL	--	0,0	20,9	0,3	0,2	22,8	0,0	
SEB TL Nya	644,3	2,9	278,6	4,2	3,9	976,6	1,6	
SalusAnsvar	12,7	0,1	56,7	0,9	0,7	410,6	0,7	
SalusAnsvar Liv	12,7	0,1	55,2	0,8	0,7	309,5	0,5	
SalusAnsvar Grupp	--	0,0	1,5	0,0	0,0	101,1	0,2	
Skandia	4 057,2	18,3	1 902,1	28,6	26,0	15 103,5	24,2	
SkandiaLink	1 961,1	8,8	831,6	12,5	11,6	4 874,3	7,8	
Skandia Liv	2 096,1	9,4	1 070,5	16,1	14,4	10 229,2	16,4	
SPP	1 640,9	7,4	956,3	14,4	12,6	7 596,3	12,2	
SPP KoUts	78,5	0,4	248,1	3,7	2,9	2 081,3	3,3	
SPP Liv	1 560,4	7,0	490,4	7,4	7,3	5 041,5	8,1	
SPPLiv Fond	2,0	0,4	217,8	3,3	2,5	473,5	0,8	
Trygg-Hansa/Holmia	0,0	0,0	3,5	0,1	0,0	15,7	0,0	
Änke- o Pupillkassan	0,0	0,0	0,3	0,0	0,0	9,1	0,0	
SAMTLIGA	22 229,0	100,0	6 653,8	100,0	100,0	62 435,4	100,0	
därav Traditionell	6 541,0	29,4	2 851,8	42,9	39,5	34 946,2	56,0	
därav Fond	15 688,0	70,6	3 802,0	57,1	60,5	27 489,2	44,0	

Livförsäkring

Nyteckning, premier (försäljning av nya försäkringar) inom livförsäkring (individuell och grupp-försäkring) samt sjuk- och olycksfallsförs.

TOTALT marknadsandel baseras på premier och beräknas schablonmässigt som sammanvägning av årlig premie och engångs-premie för bolaget i % av motsvarande för samtliga bolag

Sammanvägning av årlig premie och engångspremie: 10*årlig premie + Engångspremie

MSEK	Period 1999.01.01 - 1999.12.31	Nyteckning				TOTALT markn.andel %	Premieinkomst	
		(1) Engångs- premie %		(2*) Reviderad Årlig premie %			MSEK	%
Bolagsgrupper								
Bolag								
AMF Pension		46,9	0,1	45,2	0,6	0,4	2 030,8	2,5
AMF Fond		4,7	0,0	21,2	0,3	0,2	248,8	0,3
AMF Pension/KoUts		42,2	0,1	24,0	0,3	0,2	1 782,0	2,2
Danica Fond		131,2	0,4	11,9	0,2	0,2	140,2	0,2
Folksam		1 812,3	5,2	593,6	7,6	6,9	6 685,2	8,1
Folksam Liv		1 453,2	4,2	233,7	3,0	3,4	4 791,2	5,8
SparLiv		--	0,0	2,8	0,0	0,0	368,5	0,4
Folksam Fond		359,1	1,0	344,6	4,4	3,4	995,4	1,2
Folksam LO Fond		--	0,0	12,5	0,2	0,1	530,1	0,6
Förenade Liv		0,0	0,0	13,3	0,2	0,0	782,6	1,0
FL För. Liv		--	0,0	5,5	0,1	0,0	212,4	0,3
FL För Koll		--	0,0	2,5	0,0	0,0	213,7	0,3
FL För Grupp		--	0,0	5,3	0,1	0,0	356,5	0,4
FöreningsSparbanken		7 790,3	22,5	654,6	8,4	12,7	11 545,2	14,0
Handelsbanken		4 038,6	11,6	579,9	7,4	8,7	6 696,2	8,1
SHB Liv		982,0	2,8	112,4	1,4	1,9	2 198,2	2,7
SHB Fond		3 056,6	8,8	467,5	6,0	6,8	4 498,0	5,5
KPA Liv		351,3	1,0	13,9	0,2	0,4	1 139,4	1,4
LFgruppen		2 028,7	5,8	844,8	10,7	9,3	7 639,6	9,3
LW Liv		1 257,9	3,6	332,5	4,2	4,1	4 827,6	5,9
LF Wasa Fond		770,8	2,2	512,3	6,5	5,2	2 812,0	3,4
LRF		1,1	0,0	10,8	0,1	0,1	84,2	0,1
Landia Liv		--	--	--	--	--	--	--
LRF Liv		1,1	0,0	10,8	0,1	0,1	84,2	0,1
Merita Nordbanken		3 513,2	10,2	139,3	1,8	4,3	4 843,0	5,9
LIVIA		123,3	0,4	47,7	0,6	0,5	1 206,1	1,5
Merita Fond		3 389,9	9,8	91,6	1,2	3,8	3 636,9	4,4
S E B Trygg Liv		5 817,9	16,8	1 227,0	15,7	15,9	12 665,6	15,4
SEB TL Fond		4 988,7	14,4	1 026,5	13,1	13,5	7 604,2	9,2
SEB TL Gamla		13,1	0,0	37,2	0,5	0,3	3 681,1	4,5
SEB TL		--	0,0	15,4	0,2	0,1	30,9	0,0
SEB TL Nya		816,1	2,4	147,9	1,9	2,0	1 349,4	1,6
SalusAnsvar		8,8	0,0	61,2	0,8	0,5	508,3	0,6
SalusAnsvar Liv		8,8	0,0	60,5	0,8	0,5	405,8	0,5
SalusAnsvar Grupp		--	0,0	0,7	0,0	0,0	102,5	0,1
Skandia		5 344,9	15,4	2 494,8	31,8	26,8	18 214,6	22,1
SkandiaLink		2 191,7	6,3	1 168,0	14,9	12,3	5 855,1	7,1
Skandia Liv		3 153,2	9,1	1 326,8	16,9	14,5	12 359,5	15,0
SPP		3 664,2	10,7	1 141,3	14,5	13,3	9 289,8	11,3
SPP KoUts		158,6	0,5	293,6	3,7	2,7	2 016,6	2,5
SPP Liv		3 370,9	9,8	400,3	5,1	6,5	6 346,5	7,7
SPPLiv Fond		134,7	0,4	447,4	5,7	4,1	926,7	1,1
Trygg-Hansa/Holmia		0,0	0,0	3,4	0,0	0,0	25,5	0,0
Änke- o Pupillkassan		0,0	0,0	0,2	0,0	0,0	5,2	0,0
SAMTLIGA		34 549,4	100,0	7 835,2	100,0	100,0	82 295,4	100,0
därav Traditionell		11 731,7	34,0	3 077,1	39,3	37,6	43 502,8	52,9
därav Fond		22 817,7	66,0	4 758,1	60,7	62,4	38 792,6	47,1

(2*) Reviderad årlig premie: Årlig premie redovisad enligt Finansinspektionens blankett P2 minskat med avtals-pension SAF-LO enligt FORAs uppgifter per 1999-12-31.

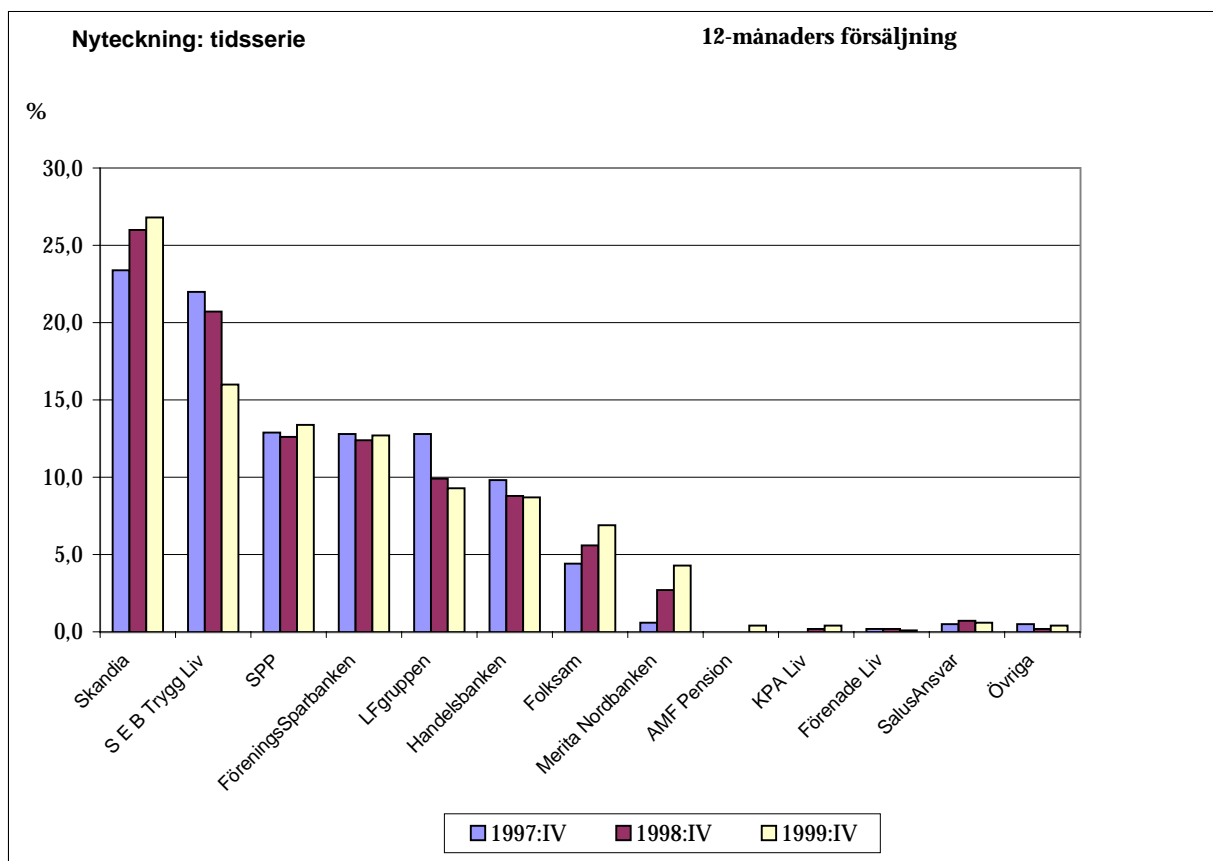
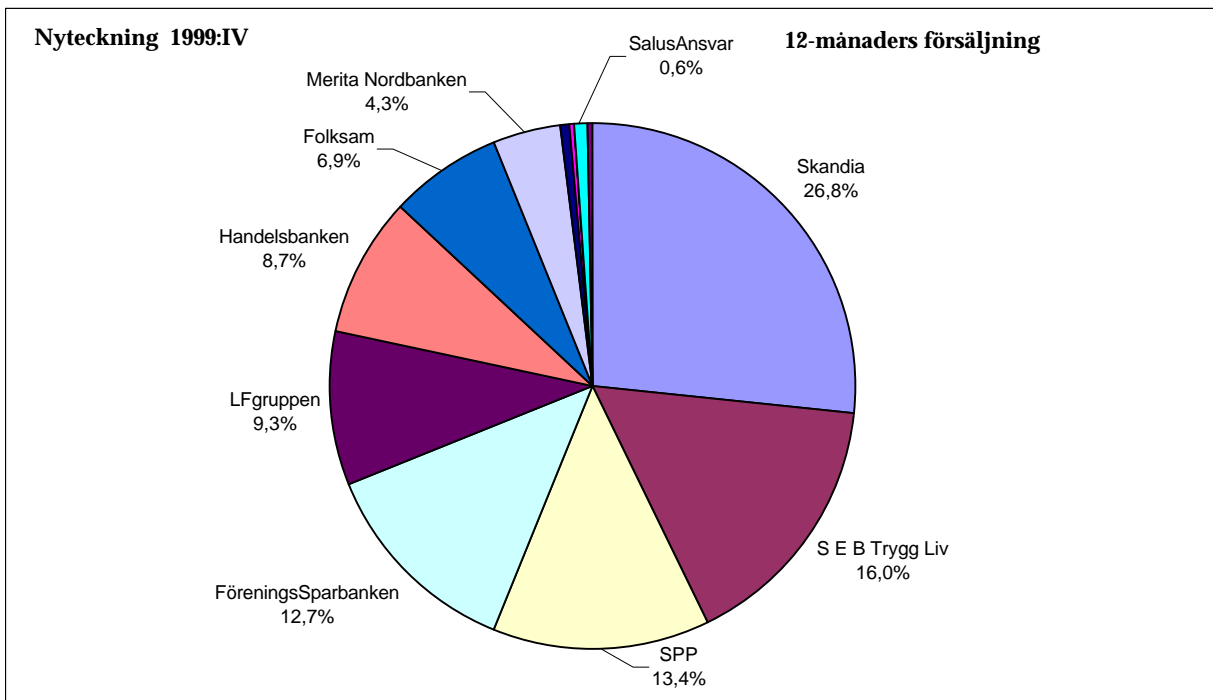
Nyteckning, premier (försäljning av nya försäkringar)

Källa: Finansinspektionens blankett P2
Sveriges Försäkringsförbund

Livförsäkring

Försäkringsgrenar	Traditionella livbolag				Fondförsäkringsbolag				Summan av Traditionell försäkring och fondförsäkring					
	Period: 1999.01.01 - 1999.12.31				Period: 1999.01.01 - 1999.12.31				Period: 1999.01.01 - 1999.12.31					
	Årlig premie		Engångspremie		Årlig premie		Engångspremie		Årlig premie		Engångspremie			
	MSEK	%	MSEK	%	MSEK	%	MSEK	%	MSEK	%	*	MSEK	%	*
Individuell försäkring	1772	37	10518	90	3616	61	22601	99	5389	50	12	33119	96	52
Tjänstepensionsförsäkring med grunder	605	13	4543	39	882	15	785	3	1488	14	1	5329	15	109
Övrig livförsäkring med grunder	988	21	5974	51	2734	46	21815	96	3722	35	21	27790	80	45
Kapitalförsäkring	658	14	1705	15	2310	39	16779	74	2969	28	22	18484	54	47
Livränteförsäkring	59	1	4005	34	48	1	4875	21	108	1	107	8880	26	43
Pensionsförsäkring	269	6	263	2	375	6	161	1	644	6	8	424	1	-7
Livförsäkring utan grunder	32	1							32	0	19			
Ouppsägbar sjuk- och olycksfallsförsäkring	146	3							146	1	-34			
Tjänsteanknuten försäkring	89	2							89	1	-43			
Övrig försäkring	56	1							56	1	-13			
Gruppförsäkring	3034	63	1213	10	2281	39	216	1	5315	50	187	1429	4	216
Tjänsteanknuten försäkring	2799	58	1068	9	2136	36	210	1	4935	46	245	1279	4	333
Tjänstepensionsförsäkring med grunder	2700	56	1060	9	2136	36	210	1	4836	45	250	1271	4	330
Tjänstegruppplivförsäkring utan grunder	50	1							50	0	14			
Gruppsjuk- och gruppolycksfallsförsäkring	48	1	8	0					48	0	1291	8	0	
Övrig gruppförsäkring	234	5	144	1	145	2	5	0	380	4	-9	150	0	-4
Grupppensionsförsäkring med grunder	137	3	143	1	145	2	5	0	283	3	-1	149	0	34
Grupplivförsäkring utan grunder	42	1	0						42	0	-49	0		-98
Gruppolycksfalls- och gruppsjukförsäkring	53	1							53	0	12			
Totalt	4807	100	11731	100	5898	100	22817	100	10705	100	61	34549	100	55

* = %-uell förändring från föregående år



Livförsäkring

Premier: totalt premieinflöde för både gamla och nya försäkringar

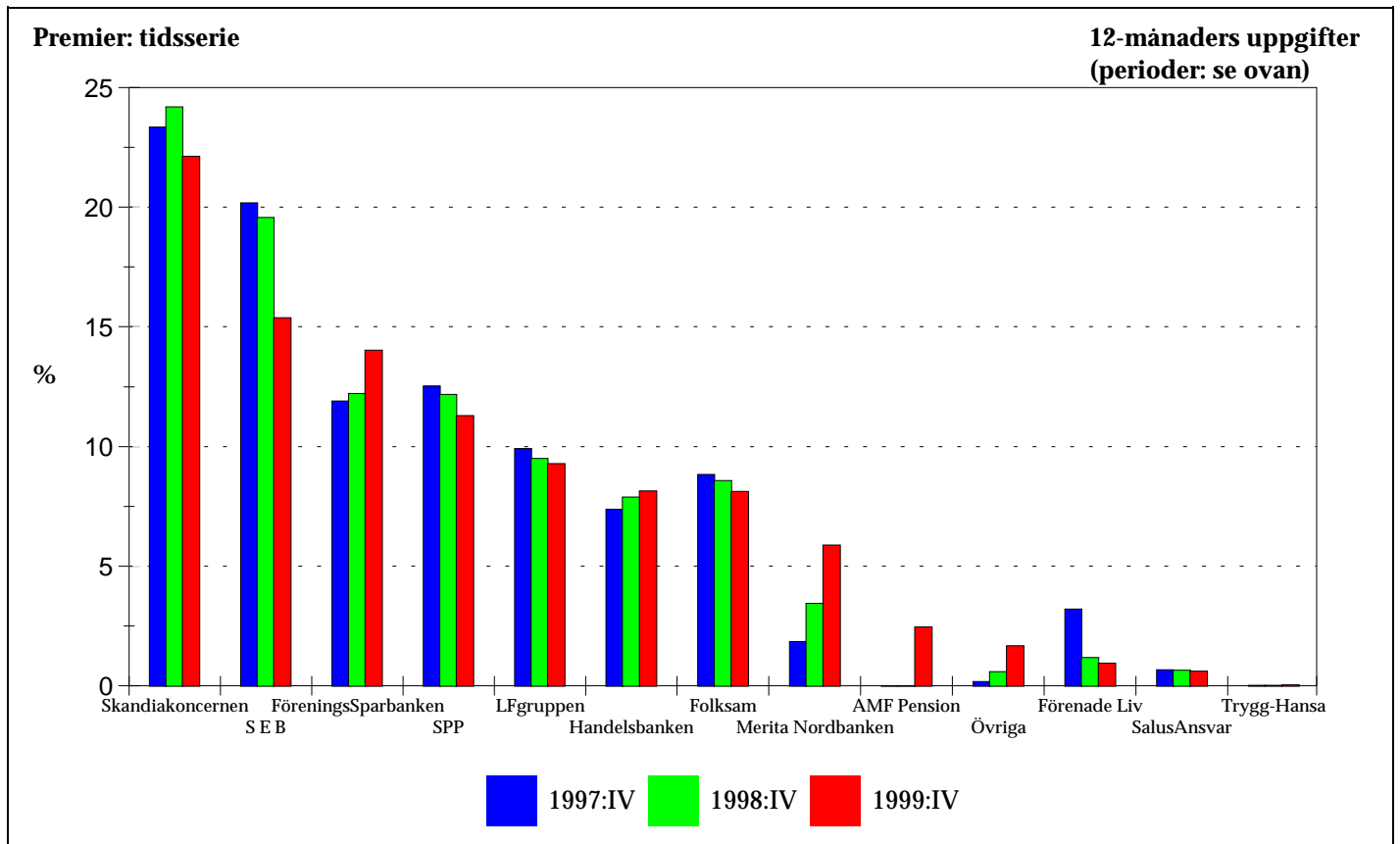
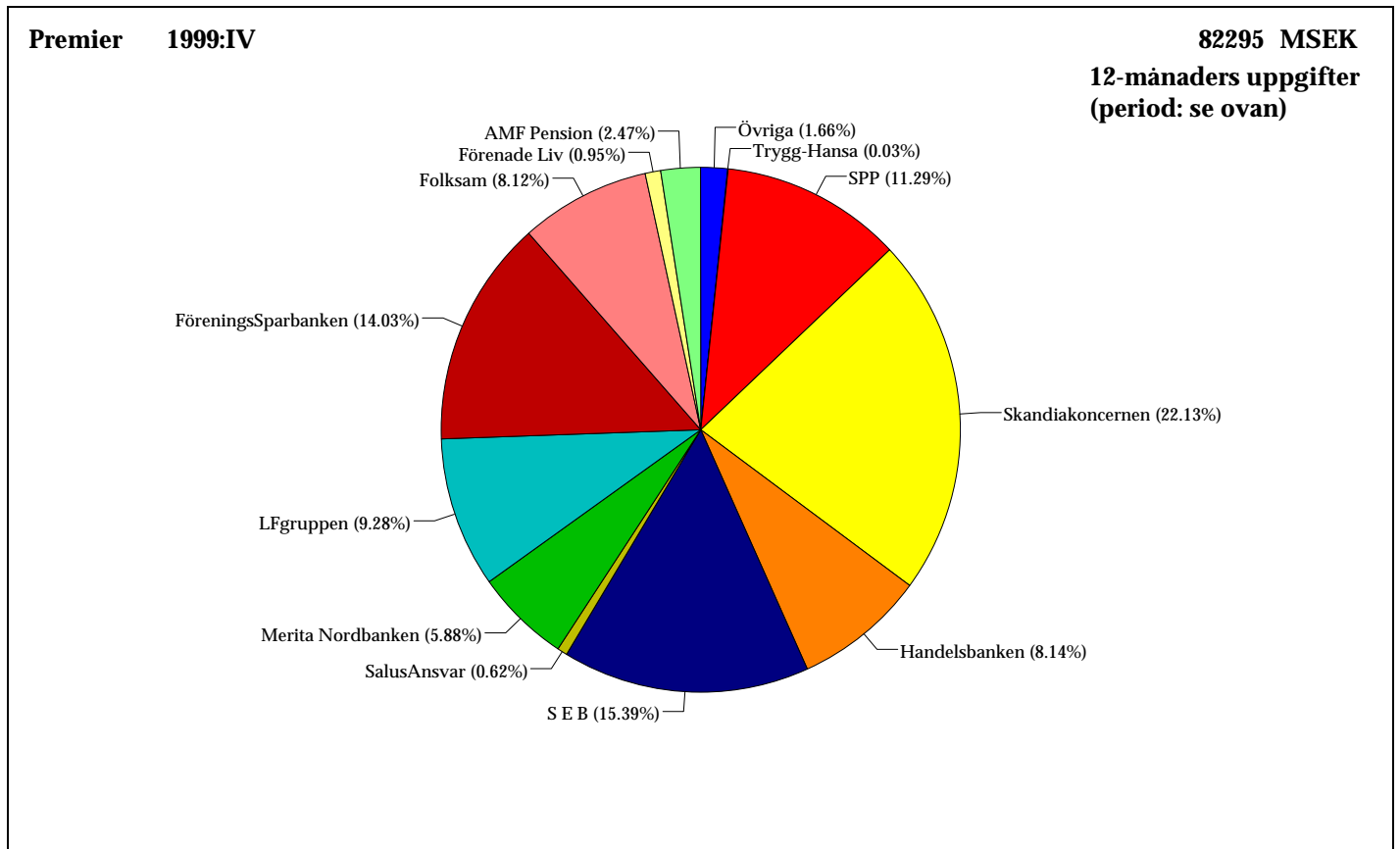
Marknadsandelar

Källa: tabell sidan 6, kolumnen längst till höger

1997:IV = 1997.01.01 - 1997.12.31

1998:IV = 1998.01.01 - 1998.12.31

1999:IV = 1999.01.01 - 1999.12.31



Liv- och Skadeförsäkring

998:IV = 1998.01.01 - 1998.12.31

999:IV = 1999.01.01 - 1999.12.31

Premieinkomst (MSEK) Livförsäkring

Bolagstyp	1998:IV				1999:IV			
	Livförsäkrings- rörelsen	%	härav: tjänste- anknuten	%	Livförsäkrings- rörelsen	%	härav: tjänste- anknuten	%
(1) Traditionella livförsäk.bolag	34946	47.7	11043	43.7	43503	44.5	21589	52.2
(2) Fondförsäkringsbolag	27489	37.5	4092	16.2	38793	39.7	5583	13.5
(3) Avtalsförsäkringsbolag	10848	14.8	10129	40.1	15502	15.9	14167	34.3
Totalt	73283	100	25264	100	97798	100	41339	100

Inbetalda premier (MSEK) Skadeförsäkring

	1998:IV	1999:IV	Föränd.%	Avtalsförsäkringar	1998:IV	1999:IV	Föränd.%
(4) Individuellt tecknade förs.	31678	32997	4.2	Avgångsbid (AGB)	1034	1021	-1.3
(5) Avtalsförsäkringar	4353	4970	14.2	Sjuk o olycksf (AGS)	3189	3845	20.6
(6) Skadeförsäkring i livbolagen*	232	212	-8.6	Tryggh.för. vid (TFA)	129	104	-19.4
Totalt	36263	38179	5.3		4352	4970	14.2

* Livbolagens skadeförsäkringsrörelse omfattar kort sjuk och olycksfallsförsäkring

Premier, totalt hela branschen (MSEK)

MSEK	1998:IV	1999:IV	Föränd.%
(1) Traditionella livförsäk.bolag	34946	43503	24.5
(2) Fondförsäkringsbolag	27489	38793	41.1
(3) Avtalsförs, liv	10848	15502	42.9
(4) Skadeförs, individ. teckn.	31678	32997	4.2
(5) Avtalsförs, skade	4353	4970	14.2
(6) Skadeförsäkring i livbolagen	232	212	-8.6
Summa	109546	135977	24.1

Förkortningar på vissa verksamhetsgrenar

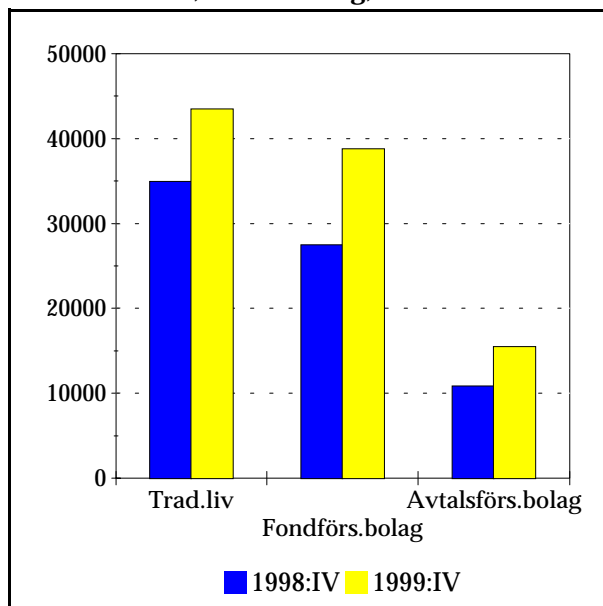
F&F: Företag- och Fastighet

H&V: Hem- och Villa

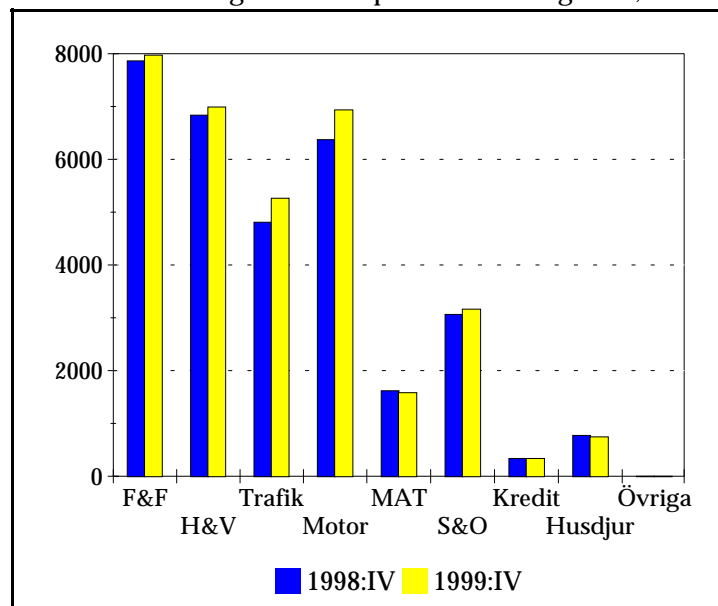
MAT: Fartyg, Transport och Luftfart

S&O: Sjuk- och Olycksfall

Premieinkomst, livförsäkring, MSEK

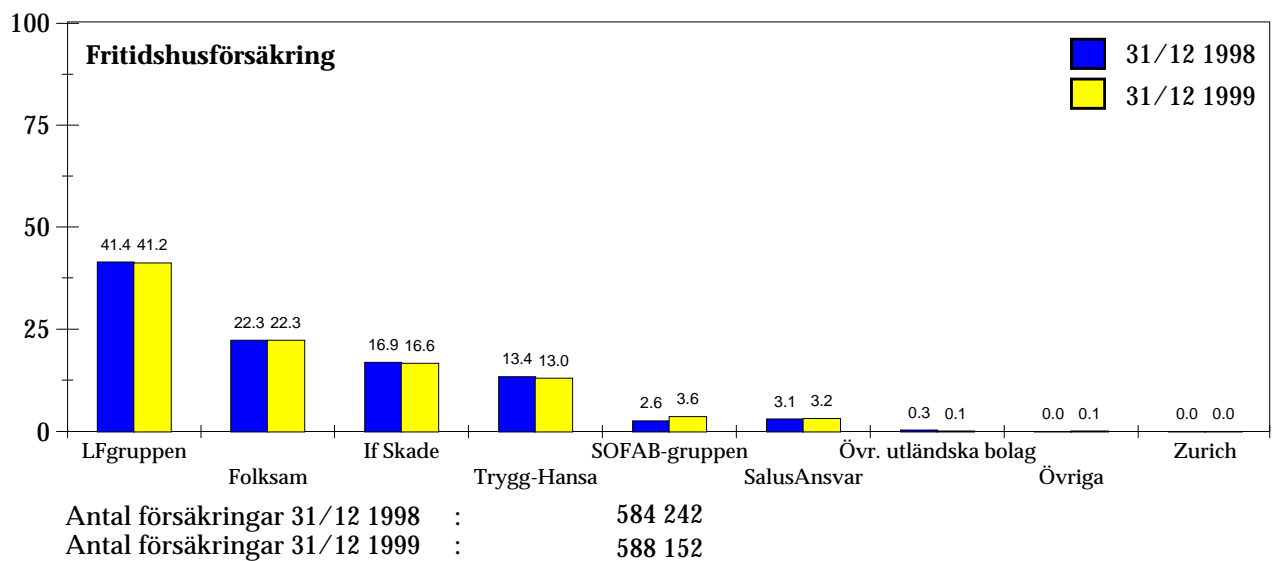
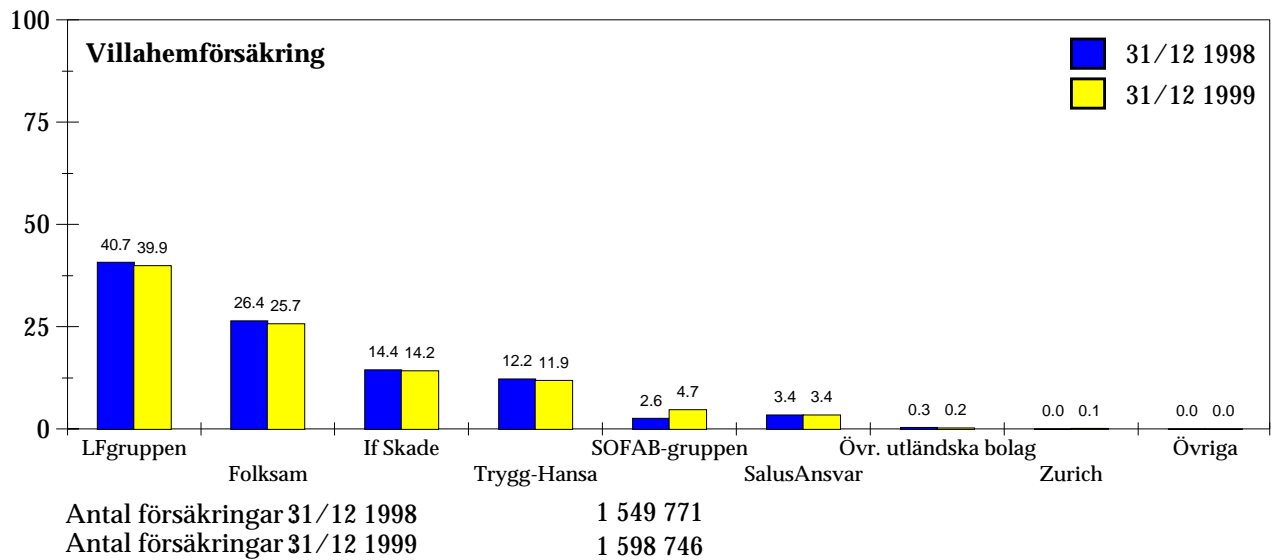
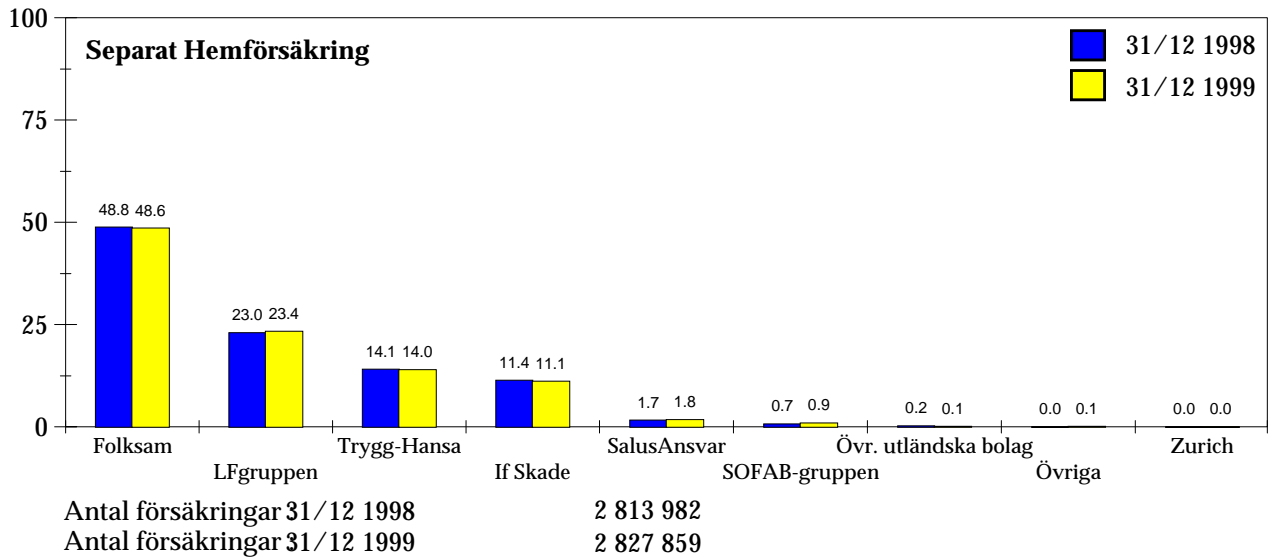


Inbetalda premier, skadeförsäkring, individuellt tecknade försäkringar fördelat på verksamhetsgrenar, MSEK



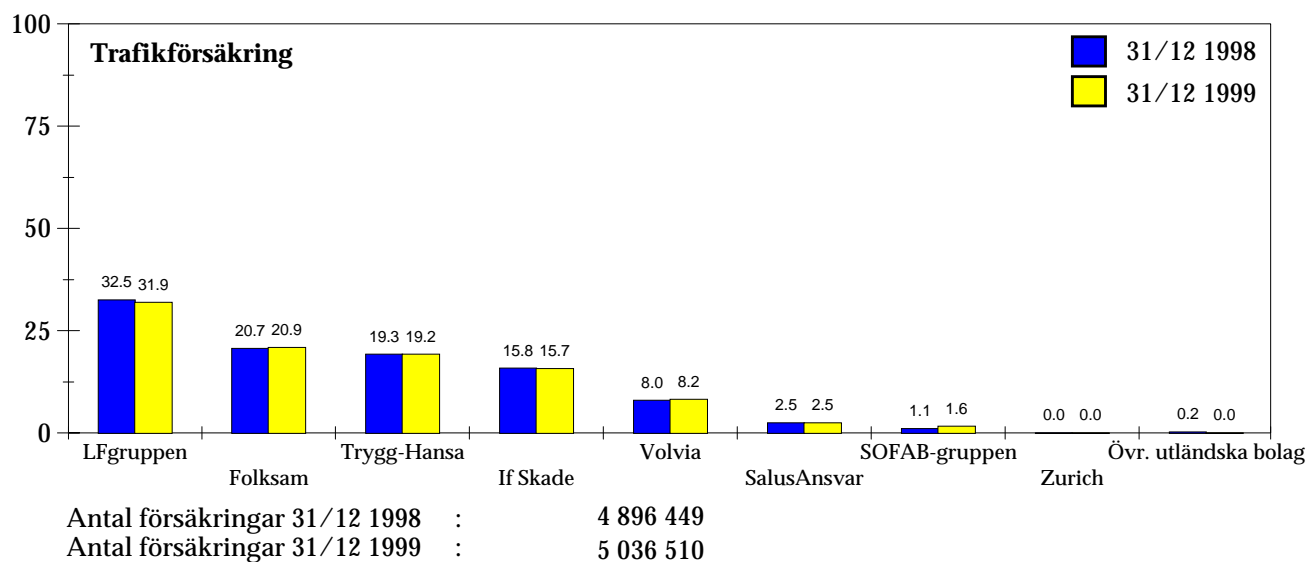
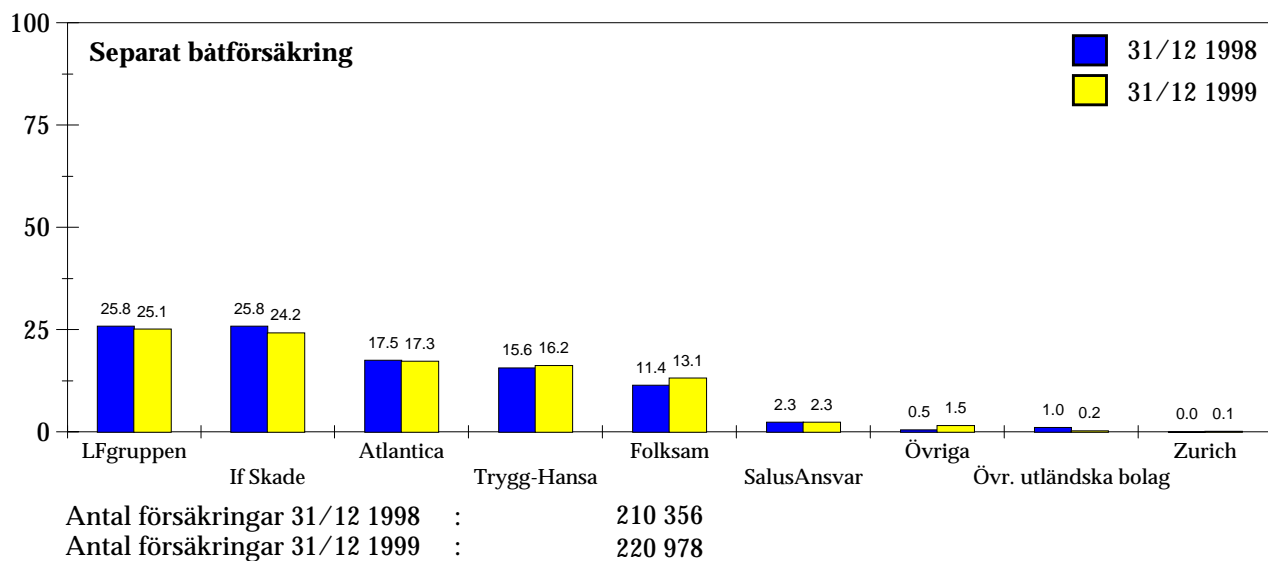
Skadeförsäkring

Skadeförsäkringsbolagens marknadsandelar - antalet försäkringar



Skadeförsäkring

Skadeförsäkringsbolagens marknadsandelar - antalet försäkringar

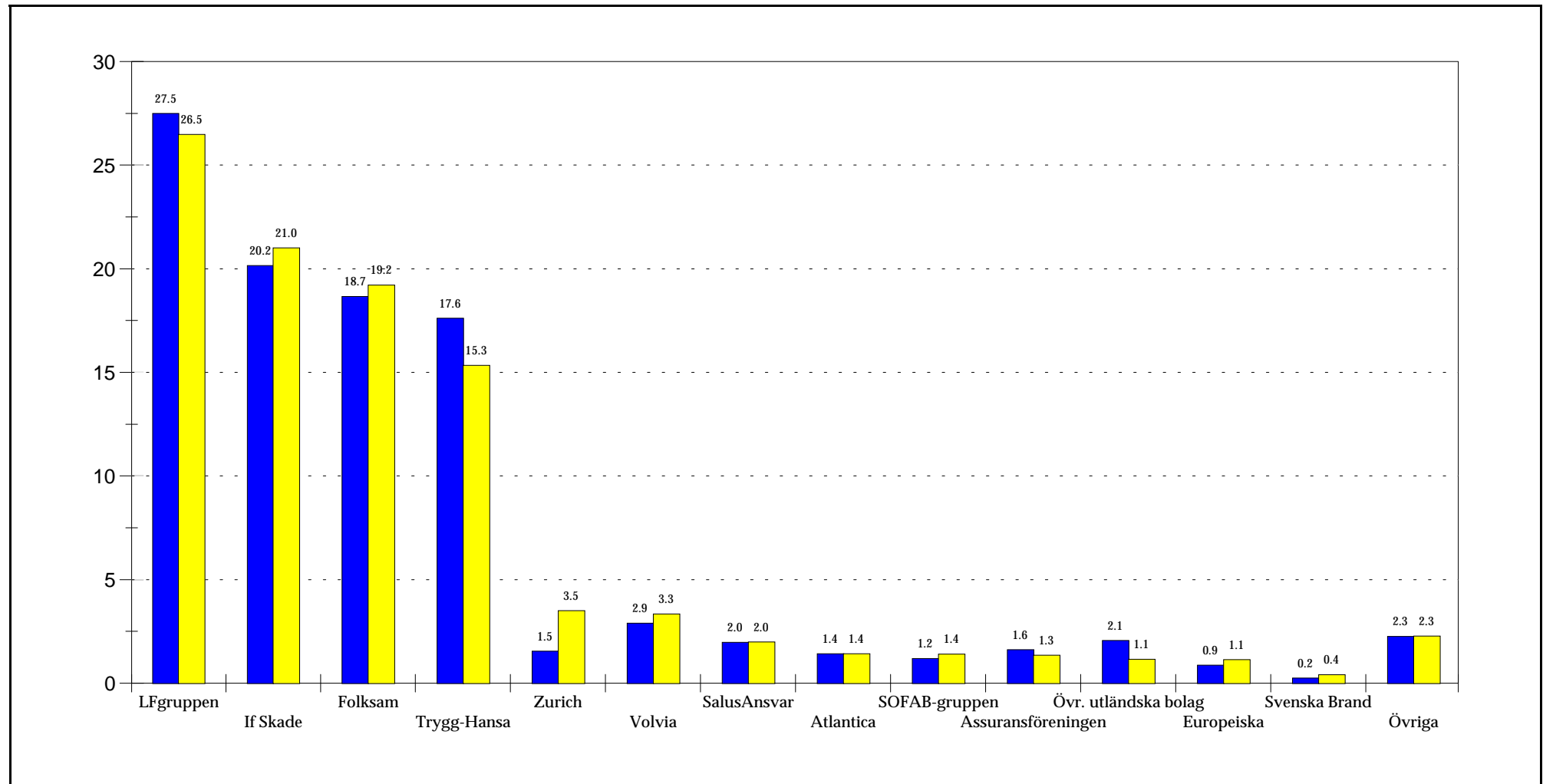
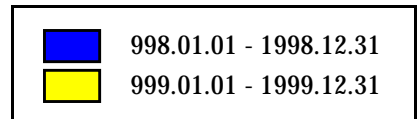


Skadeförsäkring

Inbetalda premier inom skadeförsäkring, exkl. avtalsförsäkringsbolag

Direkt affär i Sverige, MSEK

	1998.01.01 - 1998.12.31	1999.01.01 - 1999.12.31	Förändr. %
Inbetalda premier	31677.7	32996.9	4.2

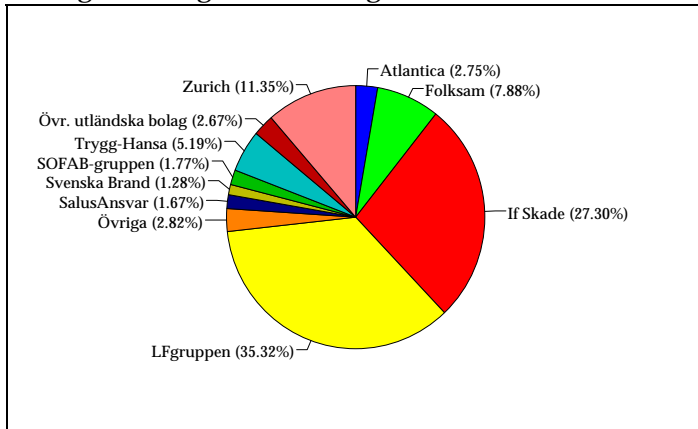


Skadeförsäkring

Marknadsandelar inom vissa försäkringsgrenar, baserade på inbetalda premier

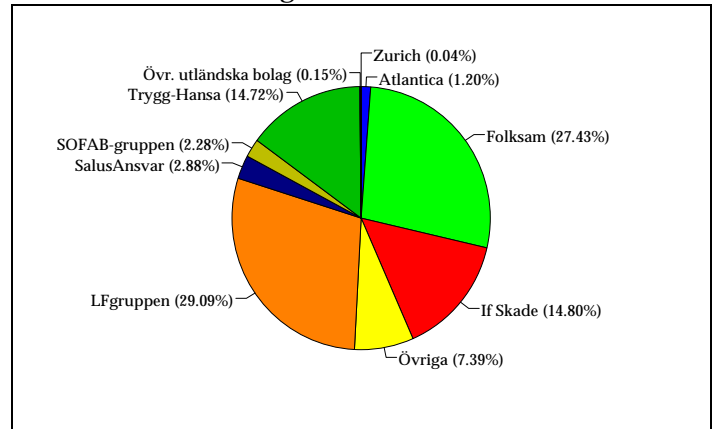
eriod: 1999.01.01 - 1999.12.31

Företag och fastighetsförsäkring



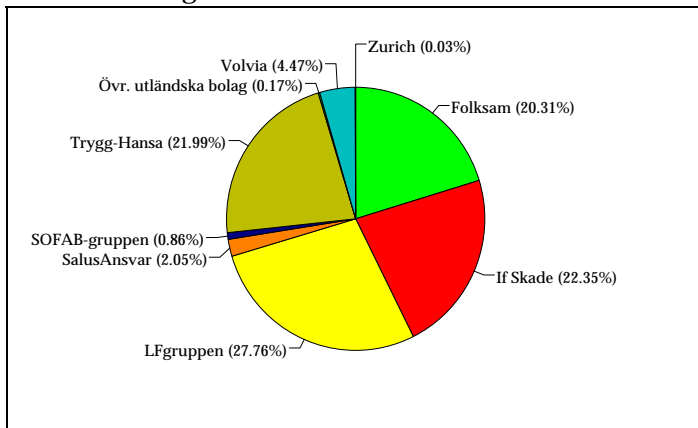
Inbetalda premier: 7975.1

Hem och villaförsäkring



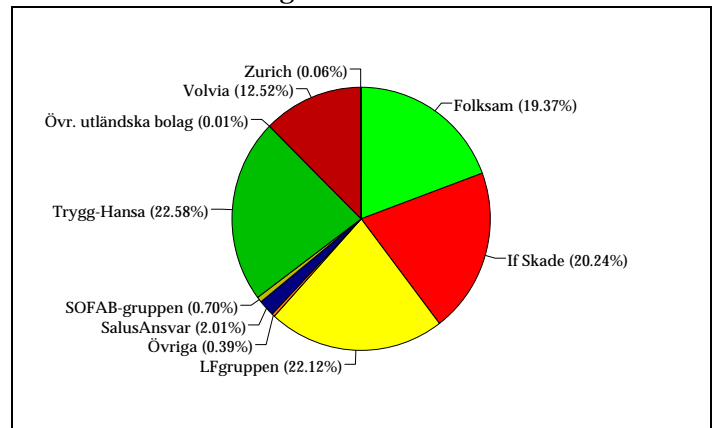
Inbetalda premier: 6990.2

Trafikförsäkring



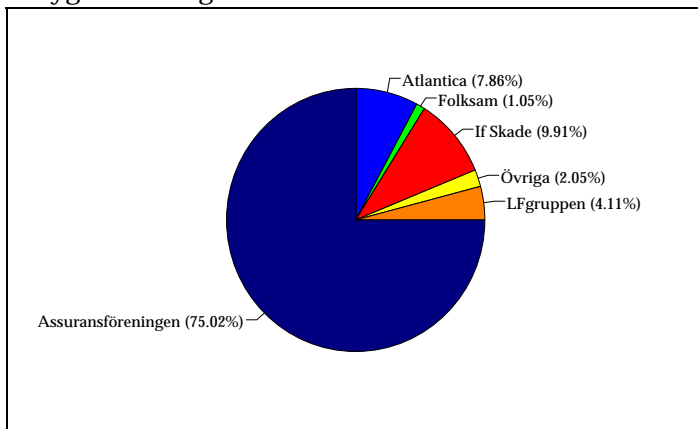
Inbetalda premier: 5265.3

Motorfordonsförsäkring



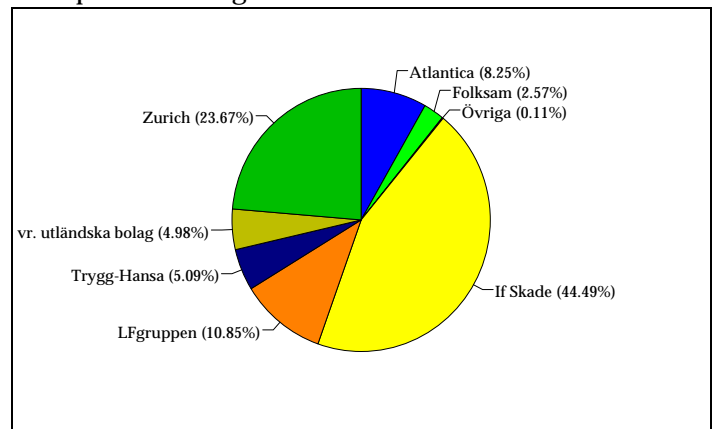
Inbetalda premier: 6939.7

Fartygsförsäkring



Inbetalda premier: 593.4

Transportförsäkring



Inbetalda premier: 978.0

Skadeförsäkring

Antal anmälda skador

Hem-, villa- och fritidshusförsäkring

	Period: 01-12			Period: 01-12		
	1998	1999	%-förändring	1997	1998	%-förändring
Komb. Hemförsäkring	221571	230353	4.0	225030	221571	-1.5
Villahemförsäkring	216234	244038	12.9	229574	216234	-5.8
Fritidshusförsäkring	20374	22366	9.8	21570	20374	-5.5
Sep. Båtförsäkring	5224	5915	13.2	6341	5224	-17.6
TOTALT anmälda:	463403	502672	8.5	482515	463403	-4.0
varav:						
Brand	32450	31924	-1.6	48563	32450	-33.2
Inbrott	47620	45167	-5.2	49224	47620	-3.3
Vatten	60851	66255	8.9	62824	60851	-3.1

Källa: Försäkringsförbundets Månadsstatistik

Antalet anmälda skador

Redovisande bolag:

Europeiska

SalusAnsvar

Folksam

Svenska Brand

Holmia

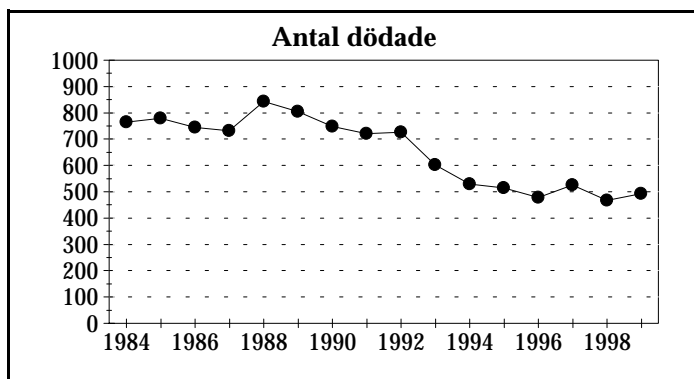
Trygg-Hansa

If Skade

LFgruppen

Antal dödade resp. skadade personer i samband med trafikförsäkringsskador.

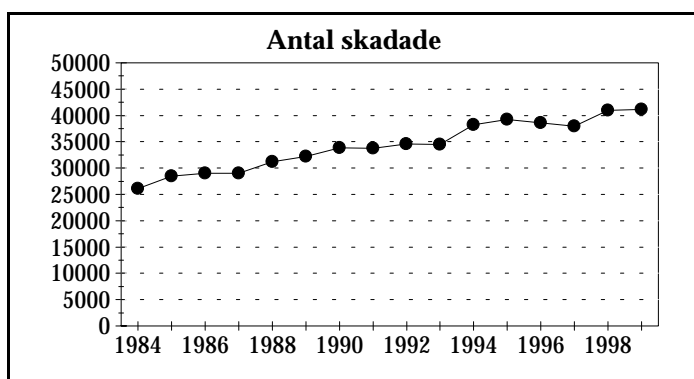
Anmälda t o m december skadeåret.



Dödade

Skadade

1984	765	26053
1985	779	28488
1986	744	29004
1987	732	28993
1988	843	31234
1989	804	32234
1990	749	33820
1991	720	33788
1992	727	34558
1993	603	34478
1994	529	38264
1995	514	39270
1996	479	38637
1997	525	37994
1998	468	40941
1999	492	41178



Kvartalsstatistik

Tabeller och diagram bygger på uppgifter försäkringsbolagen lämnar till Finansinspektionen och till Försäkringsförbundet. *Uppgifterna avser bolagens svenska affär*. Vissa tabeller återkommer inte varje kvartal utan endast en eller ett par gånger per år.

Statistiken kan skilja sig från Finansinspektionens (FI) statistik i vissa tabeller bland annat p g a att vissa captivebolag och lokala försäkringsbolag inte rapporterar till Försäkringsförbundet. Kapitalplaceringar redovisas av FI endast för bolag med en placering överstigande 3 miljarder kronor; förbundet har inte någon sådan gräns.

Livförsäkringsbolagens **kollektiva konsolidering** redovisas endast för verksamheter med grunder.

I de fall marknadsvärden inte har gått att få fram i tabellerna över **Kapitalplaceringar** t ex för vissa direktlån och aktier har bokförda värden angivits. Viss osäkerhet råder beträffande marknadsvärderingen av fastigheter beroende på när värderingen senast skett för respektive fastighet.

Nyteckning inom liv- och fondförsäkring: För att räknas som nytecknad försäkring skall den vara såväl beviljad som löst, d v s första premien skall vara betald. Försäkringen medräknas i den första period då båda dessa förutsättningar är uppfyllda.

Premieinkomst omfattar all premiebetalning från såväl nytecknade som äldre livförsäkringar. Uppgiften ingår i beskrivningen av kontantflödet mellan branschen och omvärlden.

Redovisande bolag:

Kapitalplaceringar (sid 2-3) samt **Livbolagens kollektiva konsolidering** (sid 4-5): redovisande bolag anges i anslutning till resp. tabell. **Nyteckning inom livförsäkring** samt **Inbetalda premier, livbolag** (sid 6-10): samtliga bolag redovisade i tabell på sid 7.

Inbetalda premier, skadebolag (sid 11): samtliga bolag redovisade i anslutning till tabell sid 3 med direkt affär i Sverige, hela SOFAB-gruppen samt följande utländska bolag: ACE, AIG, Allianz Nordeuropa, UAP, Zürich.

Marknadsandelar, skadebolag (sid 12 - 13): samtliga bolag redovisade i anslutning till tabell sid 3 med verksamhet inom resp. försäkringsgren, hela SOFAB-gruppen samt de ovan nämnda utländska bolagen.