

Försäkringsförbundets Kvartalsstatistik

Nr 4/99 – 3e kvartalet 1999

R: anger att uppgifterna redovisas
för rullande 12-månader

INNEHÅLL

A. Försäkringsbolagens placeringar

Livförsäkringsbolagen	2
Skadeförsäkringsbolagen	3

B. Livförsäkringsbolagens kollektiva konsolidering, återbärings- räntor och totalavkastning

4

C. Livförsäkringsbolagen

Marknadsandelar, Nyteckning TOTALT och Premieinkomst	6R
” uppdelat på traditionell liv och fondförsäkring	7R
Nyteckning, Försäkringsgrenar	8R
Marknadsandelar och förändring, Nyteckning ”Totalt”	9R
” Premieinkomst	10R

D. Premier, Liv- och Skadeförsäkring

11R

E. Skadeförsäkringsbolagen

Marknadsandelar: Bestånd	12
Marknadsandelar: Inbetalda premier	14R
Marknadsandelar för vissa försäkringsgrenar	15R
Antal anmälda skador	16

Information och redovisande bolag

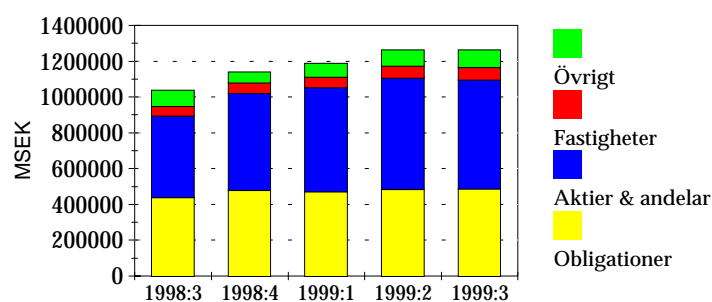
17

**Redovisade uppgifter avser endast svensk försäkring och inte en
koncerns utländska verksamhet.**

Kommentarer:

Livförsäkring

Livförsäkringsbolagens placeringar i marknadsvärden



Specifikation av Aktier & andelar, MSEK

	1998.09.30	1999.09.30	Förändring %
Svenska	288 513.3	383 159.6	32.8
Utländska	166 163.7	226 588.5	36.4
TOTALT	454 677.0	609 748.2	34.1

Livförsäkringsbolagens placeringar i %

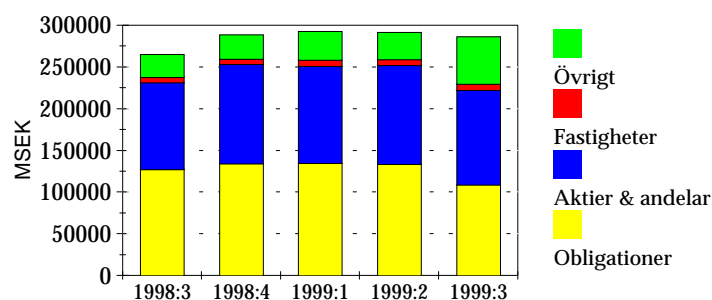
1999.09.30

Bolag	Obligationer	Aktier & andelar	Fastigheter	Övrigt 1)	Totalt (MSEK)	Förändring senaste kvartal, %	Förändring från årets början, %
TRADITIONELL LIVFÖRSÄKRING	42.1	42.9	6.3	8.6	590 249.3	.5	8.5
AÄP	46.2	43.1	3.6	7.1	303.9	-1.8	8.1
FL För Grupp	43.1	45.2	0.0	11.7	913.8	1.8	13.8
FL För Koll	38.2	53.3	0.0	8.5	1 169.2	-2.5	-2
FL För Liv	33.2	27.5	33.8	5.5	3 463.4	5.6	25.6
Folksam Liv	40.2	47.7	6.0	6.2	48 267.5	-4.3	7.3
Holmia Liv	0.0	0.0	0.0	100.0	41.4	6.6	19.4
KPA Pension	42.8	45.1	2.2	9.9	4 280.8	-3.3	31.2
LIVIA	39.7	38.0	2.7	19.7	12 017.9	.3	12.0
LRF Liv	33.5	55.6	0.0	10.9	624.7	-5.6	-7.3
LW Liv	46.9	42.4	4.8	6.0	89 626.5	-1.8	4.5
SalusAn Gr	43.6	30.0	0.0	26.3	127.5	6.9	-1.5
SalusAn Liv	49.5	50.1	0.0	.4	5 196.0	-6.2	-1.1
SEB TL	40.3	28.8	0.0	30.9	119.9	5.8	13.7
SEB TL Gaml	42.1	38.7	6.9	12.2	159 693.9	8.7	13.1
SEB TL Nya	57.0	40.9	0.0	2.1	4 946.7	4.0	20.8
SHB Liv	49.7	43.2	1.6	5.5	18 145.0	3.4	17.1
Skandia Liv	38.3	45.9	7.8	8.0	216 505.8	-2.8	5.8
SparLiv	51.1	45.2	0.0	3.7	6 837.4	-5.7	-3.3
SPP Liv	56.8	37.0	0.0	6.2	17 968.1	.3	13.5
FONDFÖRSÄKRING	1.1	96.8	0.0	2.1	116 837.4	4.0	60.3
AMF Fond	0.0	98.1	0.0	1.9	240.6	2.9	
Folksam LO	0.0	99.1	0.0	.9	294.9	-1.7	
FolksamFond	0.0	99.4	0.0	.6	2 215.0	7.8	48.9
SEB TL Fond	.4	95.9	0.0	3.7	37 635.3	2.3	88.9
SHB Fond	1.1	97.4	0.0	1.5	9 786.6	6.5	51.5
SkandiaLink	1.2	97.4	0.0	1.4	24 134.3	3.0	28.5
SparFond	2.3	96.4	0.0	1.4	28 968.2	6.5	56.0
SPPLiv Fond	0.0	91.1	0.0	8.9	1 790.2	15.8	84.9
WASA Fond	.7	99.1	0.0	.2	11 772.2	1.2	75.7
AVTALSFÖRSÄKRING	42.8	43.7	5.7	7.8	556 823.4	-1.2	8.9
AFA	37.5	44.0	2.9	15.5	7 744.7	-4.0	2.6
AMF Pension	37.6	45.4	5.4	11.6	178 401.4	-2.5	14.2
KPA Livförs	45.5	44.6	8.4	1.5	2 159.0	-6.9	3.6
SPP .	45.4	42.8	5.9	5.9	368 518.2	-.4	6.7
ÖVRIGA							
Gerling	23.3	24.2	1.2	51.3	134.8	-2.1	6.0
Järnvägsmän	95.1	0.0	0.0	4.9	5.1	-8.2	-4.9
TOTALT	38.6	48.2	5.4	7.7	1 264 049.9	.1	12.0

1) Övrigt inkluderar: Korta placeringar (Kassa och banktillgodohavanden, Penningmarknadsinstrument, Repor som bruttoredovisats) samt Lån (Direktlån, Livförsäkringslån och Spärrkonto hos riksbanken).

Skadeförsäkring

Skadeförsäkringsbolagens placeringar i marknadsvärden



Specifikation av Aktier & andelar, MSEK

	1998.09.30	1999.09.30	Förändring %
Svenska	69 505.8	68 147.9	-2.0
Utländska	34 869.3	45 622.0	30.8
TOTALT	104 375.1	113 769.8	9.0

Skadeförsäkringsbolagens placeringar i %

1999.09.30

Bolag/Bolagsgrupper	Obligationer	Aktier & andelar	Fastigheter	Övrigt 1)	Totalt (MSEK)	Förändring senaste kvartal, %	Förändring från årets början, %
AMF Trygg	34.9	49.9	0.0	15.2	31 418.9	-3.3	2.3
AMF-Sjuk	40.2	40.2	2.8	16.8	106 877.7	-2.8	3.3
AMFK	62.2	37.7	0.0	.2	671.2	4.1	-3.9
Anticimex	5.7	0.0	0.0	94.3	52.6	-9.9	7.1
Assuransföreningen	60.0	22.1	5.4	12.4	1 540.2	-4.9	-2.0
Atlantica	11.3	28.7	7.8	52.1	348.5	-7.9	92.3
BrandfVerket	20.5	69.0	9.6	.9	738.4	1.5	13.5
Brandkont.	7.7	48.3	29.4	14.7	1 683.5	2.2	10.5
Europeiska	46.7	1.2	0.0	52.0	209.2	-1.8	-3.2
Folksam	49.6	36.0	4.5	9.9	23 636.2	.7	2.7
FPG	57.9	39.0	0.0	3.2	10 783.7	-4	6.6
Göta-Lejon	0.0	44.8	0.0	55.2	26.8	2.3	52.4
Holmia	61.0	16.1	.0	22.9	2 229.8	1.2	8.8
LFgruppen	34.6	40.5	5.6	19.3	23 934.4	-3.8	35.8
LRF	41.6	49.7	0.0	8.7	891.7	-3.8	-6.8
SafeInt	75.5	13.7	0.0	10.8	186.5	1.4	-4.2
SalusAnsvar	60.2	14.6	0.0	25.3	1 189.1	-1.7	-5.0
Sirius Inter	41.3	28.1	.0	30.5	9 929.5	1.4	2.4
Skandiakoncernen	15.5	48.7	1.5	34.2	49 995.7	6.2	12.9
SOFAB-gruppen	31.4	38.4	10.7	19.5	246.8	3.6	15.9
StErik	0.0	0.0	0.0	100.0	64.1	-9.6	1.2
Storebrand Sverige	43.7	38.3	0.0	18.0	569.1	-6.7	12.7
Svenska Brand	0.0	32.2	18.7	49.2	307.5	-5	10.3
Telia	0.0	0.0	0.0	100.0	220.9	4.1	5.2
Trygg-Hansa	68.5	6.5	.3	24.8	15 560.4	-15.8	-56.9
Varsam	59.6	36.6	0.0	3.7	22.0	-1.8	-4.4
Volvia	47.0	38.0	0.0	15.0	2 994.0	1.6	-1.1
TOTALT	38.0	39.7	2.4	19.8	286 328.3	-1.7	-8

Länsförsäkringsgruppen (LFgruppen):

LW AB
Länsbolagen (vissa redov. P1A)
AGRIA
Stockholm Re
WASA Sak AB
WASA Garanti
WASA Inter
WASA Sak Specialf. AB

Skandia (konc):

Dial
FörsäkringsAB Skandia
Skandia Skadeförs. AB

SOFAB-gruppen

Kapitalplaceringar: endast
SOFAB

Folksam (konc):

Folksam Sak
Folksam Inter

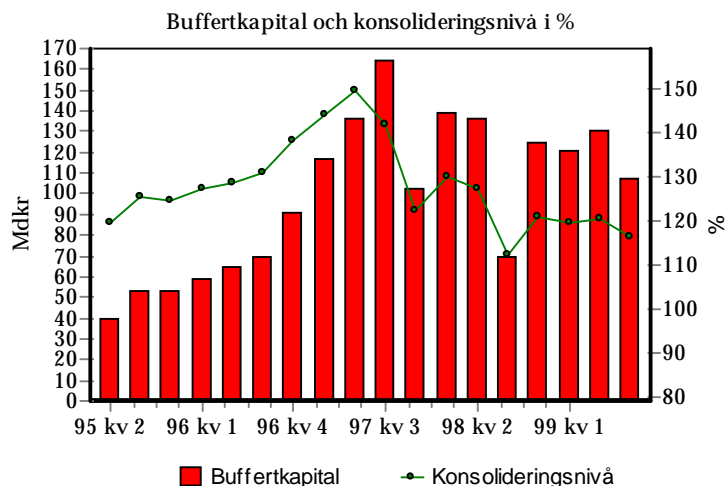
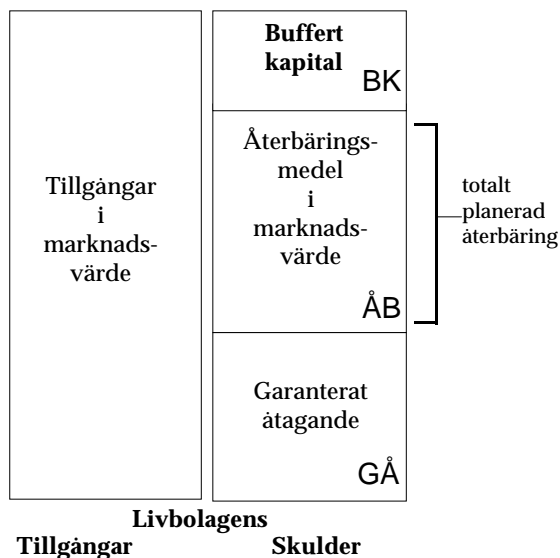
Trygg-Hansa:

Aktsam
Suecia
Trygg-Hansa

1) Övrigt inkluderar: Korta placeringar (Kassa och banktillgodohavande, Penningmarknadsinstrument) samt Lån (Direktlån, Livförsäkringslån och Spärrkonto hos riksbanken).

Livförsäkring

Kollektiv konsolidering



Bolag	Livförsäkring med återbäringsgrunder			
	Buffertkapital		Konsolideringsnivå	
	MSEK		%	
	99.06	99.09	99.06	99.09
AMF Pension	42643	35581	134,0	127,5
AÄP	108	137	153,5	168,8
FL För Koll	297	285	242,8	235,1
FL För. Liv	20	23	150,0	156,1
Folksam Liv	6341	5314	117,6	114,3
KPA Pension	720	315	121,3	108,5
LIVIA	1625	1263	116,2	112,2
LRF Liv	64	68	223,1	223,6
LW Liv	15300	11600	120,6	115,2
SalusAn Liv	845	589	117,5	112,1
SEB TL Gaml	17328	13990	113,1	110,5
SEB TL Nya	1134	847	131,0	120,0
SHB Liv	2763	2127	119,7	114,7
Skandia Liv	31351	26266	117,8	114,6
SparLiv	1125	872	120,5	115,5
SPP Liv	8389	7684	114,0	112,7
TOTALT	130053	106961	120,2	116,2
SPP . 1)	43126	39601	116,4	115,0

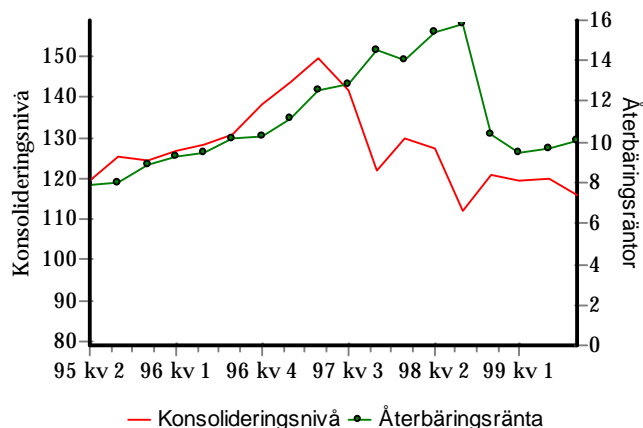
Kollektiv konsolidering

Buffertkapitalet, eller det s k kollektiva konsoliderings kapitalet, är skillnaden mellan tillgångarnas marknadsvärde och summan av de garanterade åtaganderna och återbäringsmedel i marknadsvärde.

Buffertkapitalet innehåller de medel som bolaget lagt undan som en buffert att användas om t ex återbäringsräntan under en period kommit att ligga något högre än den konstaterade avkastningen.

Med konsolideringsnivå avses den kollektiva konsolideringsgraden beräknad kring nivån 100. Konsolideringsnivån definieras som kvoten, uttryckt i procent, mellan tillgångar i marknadsvärde och summan av återbäringsmedel i marknadsvärde (ÅB) och garanterade åtaganden (GÅ).

Förändringar i livförsäkringsbolagens kollektiva konsolidering måste ses mot bakgrund av att bolagens åtaganden generellt är mycket långsiktiga. Uppgifterna per 99.06 och 99.09 är uppskattade, preliminära, värden.



1) Försäkringsbolaget SPP, ömsesidigt, fördelar överskottet enligt andra principer än övriga bolag.

Livförsäkring

Återbäringsräntor och totalavkastning

Bolag	Återbäringsräntor i % före skatt och efter generella kostnader					
	Årsbasis					
	1995	1996	1997	1998	1999	1999 nov
AMF Pension						
Avtalspension SAF-LO			13,8	19,3	16,0	16,0
AMF Privat				20,3	15,6	15,6
ITPK					15,9	15,9
Folksam Liv	8,0	10,0				
Förs teckn f 9511+ITPK f 9712			14,7	21,5	8,6	9,6
Förs teck fr 9511+eng pre			14,1	21,5	8,4	9,4
Förs teck fr 9712			11,4	11,7	8,4	9,4
ITPK tecknad fr 9712			11,4	11,7	8,6	9,6
KPA Pension			10,7	12,0	8,2	10,3
LIVIA	9,1	10,3				
ITPK			13,2	14,2	9,2	9,2
Övriga försäkringar			13,0	14,0	9,0	9,0
LRF Liv			12,2	13,0	11,2	10,0
LW Liv					10,7	10,0
Wasa Liv	7,2	9,0	10,5	11,8		
LF Liv	7,8	9,6	12,3	13,0		
SalusAn Liv	7,3	8,2	10,0	11,0	7,1	7,1
SEB TL Gaml	8,3	10,6				
Förs tecknade före 97-01			22,4	22,1	6,9	6,9
Förs tecknade fr 97-01			22,0	21,7	6,5	6,5
SEB TL Nya			11,3	11,7	6,5	6,5
SHB Liv	7,3	8,5	10,1			
Teckn tom 9705+ITPK+K-för				13,8	11,1	8,8
Övriga försäkringar				13,0	10,3	8,0
Skandia Liv	8,5	9,8			9,3	10,0
Sparande tom 970312			20,9			
Sparande fr 970313			10,5			
Sparande fr 980513				10,7		
Sparande tom 980512				13,9		
SparLiv	7,3	10,0	11,2	13,5	14,6	14,6
SPP Liv	9,6	10,7	12,5	12,8	7,0	7,0
Genomsnitt	8,0	9,7	13,4	14,9	10,0	10,0

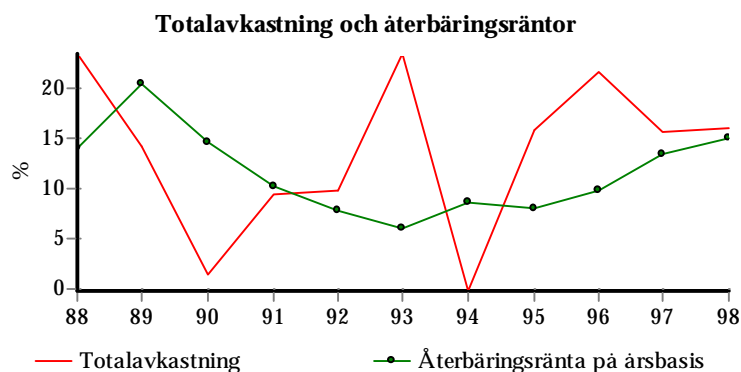
Återbäringsräntor

Genom att förränta de försäkrades tillgodohavanden med den s k återbäringsräntan fördelas överskott till försäkringstagarna. Normalt fördelas inte alla tillgångsvärden varför en buffert i form av ej fördelade tillgångsvärden uppstår, s k kollektiv konsolidering.

Återbäringsräntan fastställs genom att bolaget gör en prognos om framtida kapitalavkastning. Dessutom ska den kollektiva konsolideringen beaktas genom att återbäringsräntan sätts högre vid en kollektiv konsolideringsnivå som ligger över de fastställda gränserna. På motsvarande sätt bör återbäringsräntan sänkas vid låg kollektiv konsolideringsnivå.

Det nedre diagrammet på föregående sida visar sambandet mellan konsolideringsnivå och återbäringsränta.

Bolag	Totalavkastning på tillgångar %		
	1996	1997	1998
AMF Pension	25,1	20,4	17,6
Folksam Liv	26,1	16,4	12,8
LF Liv	21,4	16,1	14,8
Livia	20,8	12,6	15,0
Salus Ansvar			17,0
SEB Trygg Gamla Liv	22,4	19,6	15,4
SEB Trygg Nya Liv		9,3	16,7
SHB Liv	19,9	14,9	18,7
Skandia Liv	20,8	17,0	16,2
SparLiv	23,6	15,0	12,1
SPP	18,9	15,8	15,9
SPP Liv	17,3	14,8	15,0
WASA Liv	21,4	14,1	19,4
Genomsnitt	21,6	15,5	15,9



Totalavkastning

Totalavkastning utgörs av direktavkastning på och värdeförändring av bolagens tillgångar. Definitionen bygger på en branschgemensam rekommendation.

Livförsäkring

Nyteckning, premier (försäljning av nya försäkringar) inom livförsäkring (individuell- och gruppörsäkring) samt sjuk- och olycksfallsförsäkr. Premieinkomst, totalt premieinflöde för både gamla och nya försäkringar

TOTALT marknadsandel baseras på premier och beräknas schablonmässigt som sammanvägning av årlig premie och engångspremie för bolaget i % av motsvarande för samtliga bolag.

Sammanvägning av årlig premie och engångspremie = 10 * Årlig premie + Engångspremie

Bolagsgrupper Bolag	Nyteckning					Premieinkomst						
	Period: 1997.10.01 - 1998.09.30				TOTALT	Period: 1998.10.01 - 1999.09.30				TOTALT	Period: 1998.10.01 - 1999.09.30	
	Årlig premie	Engångspremie	marknadsandel			Årlig premie	Engångspremie	marknadsandel			MSEK	%
MSEK	%	MSEK	%	%	MSEK	%	MSEK	%	%	MSEK	%	
AMF Pension	0.0	0.0	0.0	0.0	0.0	10.3	0.1	14.4	0.0	0.1	288.7	0.4
AMF Fond	-	0.0	-	0.0	0.0	6.9	0.1	0.5	0.0	0.1	234.5	0.3
AMF P KoUts	-	0.0	-	0.0	0.0	3.4	0.0	13.9	0.0	0.0	54.2	0.1
Folksam	336.9	5.2	948.7	4.4	5.0	519.2	7.2	1676.7	5.6	6.7	5951.3	8.2
Folksam Liv	92.3	1.4	554.4	2.6	1.7	212.8	2.9	1341.1	4.5	3.4	4649.1	6.4
SparLiv	14.7	0.2	0.9	0.0	0.2	7.5	0.1	-	0.0	0.1	441.4	0.6
FolksamFond	229.9	3.6	393.4	1.8	3.1	298.9	4.1	335.6	1.1	3.2	860.8	1.2
Förenade Liv	16.5	0.3	0.0	0.0	0.2	13.2	0.2	0.0	0.0	0.1	731.5	1.0
FL För. Liv	16.3	0.3	-	0.0	0.2	6.9	0.1	-	0.0	0.1	209.4	0.3
FL För Koll	-	0.0	-	0.0	0.0	1.5	0.0	-	0.0	0.0	178.7	0.2
FL För Grupp	0.2	0.0	-	0.0	0.0	4.8	0.1	-	0.0	0.0	343.4	0.5
FöreningsSparbanken	491.1	7.6	6182.9	28.5	12.9	573.0	7.9	6993.2	23.4	12.4	10119.0	13.9
Handelsbanken	520.9	8.1	3207.8	14.8	9.8	547.0	7.5	3330.6	11.2	8.6	5731.5	7.9
SHB Liv	101.3	1.6	746.3	3.4	2.0	112.2	1.5	877.3	2.9	2.0	2047.1	2.8
SHB Fond	419.6	6.5	2461.5	11.3	7.7	434.8	6.0	2453.3	8.2	6.6	3684.4	5.1
Holmia	3.7	0.1	0.0	0.0	0.0	3.5	0.0	0.0	0.0	0.0	24.3	0.0
KPA Liv	3.6	0.1	23.3	0.1	0.1	12.9	0.2	310.8	1.0	0.4	1120.7	1.5
LFgruppen	807.6	12.5	1024.2	4.7	10.6	758.3	10.4	1466.5	4.9	8.8	6731.5	9.3
WASA Fond	482.5	7.5	568.2	2.6	6.3	472.8	6.5	691.8	2.3	5.3	2573.7	3.5
LW Liv	325.1	5.0	456.0	2.1	4.3	285.5	3.9	774.7	2.6	3.5	4157.8	5.7
LRF	9.7	0.2	49.5	0.2	0.2	17.6	0.2	1.1	0.0	0.2	87.9	0.1
Landia Liv	9.7	0.2	49.5	0.2	0.2	15.6	0.2	1.0	0.0	0.2	85.4	0.1
LRF Liv	-	0.0	-	0.0	0.0	2.0	0.0	0.1	0.0	0.0	2.5	0.0
Merita Nordbanken	110.2	1.7	750.2	3.5	2.2	115.1	1.6	2998.7	10.0	4.1	4152.0	5.7
LIVIA	37.9	0.6	100.5	0.5	0.6	48.8	0.7	116.8	0.4	0.6	1111.8	1.5
Merita	72.3	1.1	649.7	3.0	1.6	66.3	0.9	2881.9	9.7	3.5	3040.2	4.2
S E B	1427.2	22.1	4065.7	18.7	21.3	1220.7	16.8	5489.6	18.4	17.3	11749.3	16.2
SEB TL Fond	1073.1	16.7	3464.2	16.0	16.5	945.0	13.0	4671.7	15.7	13.8	6789.4	9.4
SEB TL Gaml	62.0	1.0	13.5	0.1	0.7	50.9	0.7	13.2	0.0	0.5	3651.5	5.0
SEB TL	22.0	0.3	-	0.0	0.3	16.5	0.2	-	0.0	0.2	30.1	0.0
SEB TL Nya	270.1	4.2	588.0	2.7	3.8	208.3	2.9	804.7	2.7	2.8	1278.3	1.8
SalusAnsvar	49.3	0.8	11.5	0.1	0.6	62.5	0.9	11.0	0.0	0.6	437.9	0.6
SalusAn Liv	47.9	0.7	11.5	0.1	0.6	62.0	0.9	11.0	0.0	0.6	332.4	0.5
SalusAn Gr	1.4	0.0	-	0.0	0.0	0.5	0.0	-	0.0	0.0	105.5	0.1
SkandiaKoncernen	1768.4	27.4	3870.6	17.8	25.0	2278.1	31.4	4864.9	16.3	27.0	17105.1	23.6
SkandiaLink	831.7	12.9	1982.1	9.1	12.0	984.0	13.6	1894.7	6.3	11.5	5196.4	7.2
Skandia Liv	936.7	14.5	1888.5	8.7	13.1	1294.1	17.8	2970.2	10.0	15.5	11908.7	16.4
SPP	898.2	13.9	1574.4	7.3	12.3	1127.4	15.5	2688.3	9.0	13.6	8318.3	11.5
SPP KonkUts	213.9	3.3	74.2	0.3	2.6	274.8	3.8	61.4	0.2	2.7	2038.9	2.8
SPP Liv	473.1	7.3	1497.7	6.9	7.2	498.3	6.9	2551.5	8.5	7.4	5487.6	7.6
SPPLiv Fond	211.2	3.3	2.5	0.0	2.5	354.3	4.9	75.4	0.3	3.5	791.8	1.1
Änke- o Pupillkassan	0.5	0.0	0.0	0.0	0.0	0.2	0.0	0.0	0.0	0.0	7.4	0.0
SAMTLIGA	6443.8	100.0	21708.8	100.0	100.0	7259.0	100.0	29845.8	100.0	100.0	72556.4	100.0
därav Traditionell	2632.4	40.9	6004.3	27.7	37.5	3123.0	43.0	9847.7	33.0	40.1	39266.2	54.1
därav Fond	3811.4	59.1	15704.5	72.3	62.5	4136.0	57.0	19998.1	67.0	59.9	33290.2	45.9

Källa: Finansinspektionens blankett P2
Sveriges Försäkringsförbund

1999-11-03 P2 R5

Livförsäkring

Nyteckning, premier (försäljning av nya försäkringar) inom livförsäkring (individuell- och gruppörsäkring) samt sjuk- och olycksfallsförsäkr. Premieinkomst, totalt premieinflöde för både gamla och nya försäkringar

TOTALT marknadsandel baseras på premier och beräknas schablonmässigt som sammanvägning av årlig premie och engångspremie för bolaget i % av motsvarande för samtliga bolag.

Sammanvägning av årlig premie och engångspremie = 10 * Årlig premie + Engångspremie

Bolagsgrupper Bolag	Nyteckning					Nyteckning					Premieinkomst	
	Period: 1997.10.01 - 1998.09.30				TOTALT	Period: 1998.10.01 - 1999.09.30				TOTALT	Period: 1998.10.01 - 1999.09.30	
	Årlig premie	Engångspremie	marknadsandel			Årlig premie	Engångspremie	marknadsandel			MSEK	%
MSEK	%	MSEK	%	%	MSEK	%	MSEK	%	%	MSEK	%	
Traditionella livförsäkringsbolag												
AMF P KoUts	0.0	0.0	0.0	0.0	0.0	3.4	0.1	13.9	0.1	0.1	54.2	0.1
Folksam	107.0	4.1	555.3	9.2	5.0	220.3	7.1	1341.1	13.6	8.6	5090.5	13.0
Folksam Liv	92.3	3.5	554.4	9.2	4.6	212.8	6.8	1341.1	13.6	8.4	4649.1	11.8
SparLiv	14.7	0.6	0.9	0.0	0.5	7.5	0.2	-	0.0	0.2	441.4	1.1
Förenade Liv	16.5	0.6	0.0	0.0	0.5	13.2	0.4	0.0	0.0	0.3	731.5	1.9
FL För. Liv	16.3	0.6	-	0.0	0.5	6.9	0.2	-	0.0	0.2	209.4	0.5
FL För Koll	-	0.0	-	0.0	0.0	1.5	0.0	-	0.0	0.0	178.7	0.5
FL För Grupp	0.2	0.0	-	0.0	0.0	4.8	0.2	-	0.0	0.1	343.4	0.9
SHB Liv	101.3	3.8	746.3	12.4	5.4	112.2	3.6	877.3	8.9	4.9	2047.1	5.2
Holmia Liv	3.7	0.1	0.0	0.0	0.1	3.5	0.1	0.0	0.0	0.1	24.3	0.1
KPA Pension	3.6	0.1	23.3	0.4	0.2	12.9	0.4	310.8	3.2	1.1	1120.7	2.9
LW Liv	325.1	12.3	456.0	7.6	11.5	285.5	9.1	774.7	7.9	8.8	4157.8	10.6
LRF	9.7	0.4	49.5	0.8	0.5	17.6	0.6	1.1	0.0	0.4	87.9	0.2
Landia Liv	9.7	0.4	49.5	0.8	0.5	15.6	0.5	1.0	0.0	0.4	85.4	0.2
LRF Liv	-	0.0	-	0.0	0.0	2.0	0.1	0.1	0.0	0.0	2.5	0.0
LIVIA	37.9	1.4	100.5	1.7	1.5	48.8	1.6	116.8	1.2	1.5	1111.8	2.8
S E B	354.1	13.5	601.5	10.0	12.8	275.7	8.8	817.9	8.3	8.7	4959.9	12.6
SEB TL Gaml	62.0	2.4	13.5	0.2	2.0	50.9	1.6	13.2	0.1	1.3	3651.5	9.3
SEB TL	22.0	0.8	-	0.0	0.7	16.5	0.5	-	0.0	0.4	30.1	0.1
SEB TL Nya	270.1	10.3	588.0	9.8	10.2	208.3	6.7	804.7	8.2	7.0	1278.3	3.3
SalusAnsvar	49.3	1.9	11.5	0.2	1.6	62.5	2.0	11.0	0.1	1.5	437.9	1.1
SalusAn Liv	47.9	1.8	11.5	0.2	1.5	62.0	2.0	11.0	0.1	1.5	332.4	0.8
SalusAn Gr	1.4	0.1	-	0.0	0.0	0.5	0.0	-	0.0	0.0	105.5	0.3
Skandia Liv	936.7	35.6	1888.5	31.5	34.8	1294.1	41.4	2970.2	30.2	38.7	11908.7	30.3
SPP	687.0	26.1	1571.9	26.2	26.1	773.1	24.8	2612.9	26.5	25.2	7526.5	19.2
SPP KonkUts	213.9	8.1	74.2	1.2	6.8	274.8	8.8	61.4	0.6	6.8	2038.9	5.2
SPP Liv	473.1	18.0	1497.7	24.9	19.3	498.3	16.0	2551.5	25.9	18.3	5487.6	14.0
AÄP	0.5	0.0	0.0	0.0	0.0	0.2	0.0	0.0	0.0	0.0	7.4	0.0
SUMMA	2632.4	100.0	6004.3	100.0	100.0	3123.0	100.0	9847.7	100.0	100.0	39266.2	100.0

Bolagsgrupper Bolag	Nyteckning					Nyteckning					Premieinkomst	
	Period: 1997.10.01 - 1998.09.30				TOTALT	Period: 1998.10.01 - 1999.09.30				TOTALT	Period: 1998.10.01 - 1999.09.30	
	Årlig premie	Engångspremie	marknadsandel			Årlig premie	Engångspremie	marknadsandel			MSEK	%
MSEK	%	MSEK	%	%	MSEK	%	MSEK	%	%	MSEK	%	
Fondförsäkringsbolag												
AMF Fond	0.0	0.0	0.0	0.0	0.0	6.9	0.2	0.5	0.0	0.1	234.5	0.7
FolksamFond	229.9	6.0	393.4	2.5	5.0	298.9	7.2	335.6	1.7	5.4	860.8	2.6
SparFond	491.1	12.9	6182.9	39.4	20.6	573.0	13.9	6993.2	35.0	20.7	10119.0	30.4
SHB Fond	419.6	11.0	2461.5	15.7	12.4	434.8	10.5	2453.3	12.3	11.1	3684.4	11.1
WASA Fond	482.5	12.7	568.2	3.6	10.0	472.8	11.4	691.8	3.5	8.8	2573.7	7.7
Merita	72.3	1.9	649.7	4.1	2.6	66.3	1.6	2881.9	14.4	5.8	3040.2	9.1
SEB TL Fond	1073.1	28.2	3464.2	22.1	26.4	945.0	22.8	4671.7	23.4	23.0	6789.4	20.4
SkandiaLink	831.7	21.8	1982.1	12.6	19.1	984.0	23.8	1894.7	9.5	19.1	5196.4	15.6
SPPLiv Fond	211.2	5.5	2.5	0.0	3.9	354.3	8.6	75.4	0.4	5.9	791.8	2.4
SUMMA	3811.4	100.0	15704.5	100.0	100.0	4136.0	100.0	19998.1	100.0	100.0	33290.2	100.0

Källa: Finansinspektionens blankett P2
Sveriges Försäkringsförbund

1999-11-03 P2 R18

Nyteckning, premier (försäljning av nya försäkringar)

Källa: Finansinspektionens blankett P2
Sveriges Försäkringsförbund

Livförsäkring

Försäkringsgrenar	Traditionella livbolag				Fondförsäkringsbolag				Summan av Traditionell försäkring och fondförsäkring					
	Period: 1998.10.01 - 1999.09.30				Period: 1998.10.01 - 1999.09.30				Period: 1998.10.01 - 1999.09.30					
	Årlig premie		Engångspremie		Årlig premie		Engångspremie		Årlig premie		Engångspremie			
	MSEK	%	MSEK	%	MSEK	%	MSEK	%	MSEK	%	*	MSEK	%	*
Individuell försäkring	1885	60	9005	91	3115	75	19812	99	5001	69	7	28818	97	35
Tjänstepensionsförsäkring med grunder	704	23	3650	37	770	19	608	3	1474	20	6	4259	14	77
Övrig livförsäkring med grunder	979	31	5355	54	2344	57	19203	96	3324	46	10	24559	82	30
Kapitalförsäkring	657	21	1320	13	1977	48	14808	74	2634	36	12	16128	54	29
Livränteförsäkring	57	2	3774	38	40	1	4274	21	98	1	68	8048	27	37
Pensionsförsäkring	264	8	260	3	326	8	121	1	591	8	-3	381	1	-16
Livförsäkring utan grunder	31	1							31	0	21			
Opppsägbar sjuk- och olycksfallsförsäkring	170	5							170	2	-22			
Tjänsteanknuten försäkring	111	4							111	2	-25			
Övrig försäkring	58	2							58	1	-15			
Gruppförsäkring	1237	40	841	9	1020	25	185	1	2257	31	26	1027	3	149
Tjänsteanknuten försäkring	985	32	707	7	902	22	184	1	1888	26	37	891	3	229
Tjänstepensionsförsäkring med grunder	897	29	700	7	902	22	184	1	1799	25	34	885	3	227
Tjänstegruppplivförsäkring utan grunder	52	2							52	1	67			
Gruppsjuk- och gruppolycksfallsförsäkring	36	1	6	0					36	0	1105	6	0	
Övrig gruppförsäkring	251	8	134	1	118	3	1	0	369	5	-11	135	0	-4
Grupppensionsförsäkring med grunder	154	5	133	1	118	3	1	0	272	4	-1	135	0	43
Grupplivförsäkring utan grunder	45	1	0						45	1	-50	0		-98
Gruppolycksfalls- och gruppsjukförsäkring	51	2							51	1	7			
Totalt	3122	100	9847	100	4135	100	19998	100	7258	100	13	29845	100	37

* = %-uell förändring från föregående år

Livförsäkring

Nyteckning, TOTALT

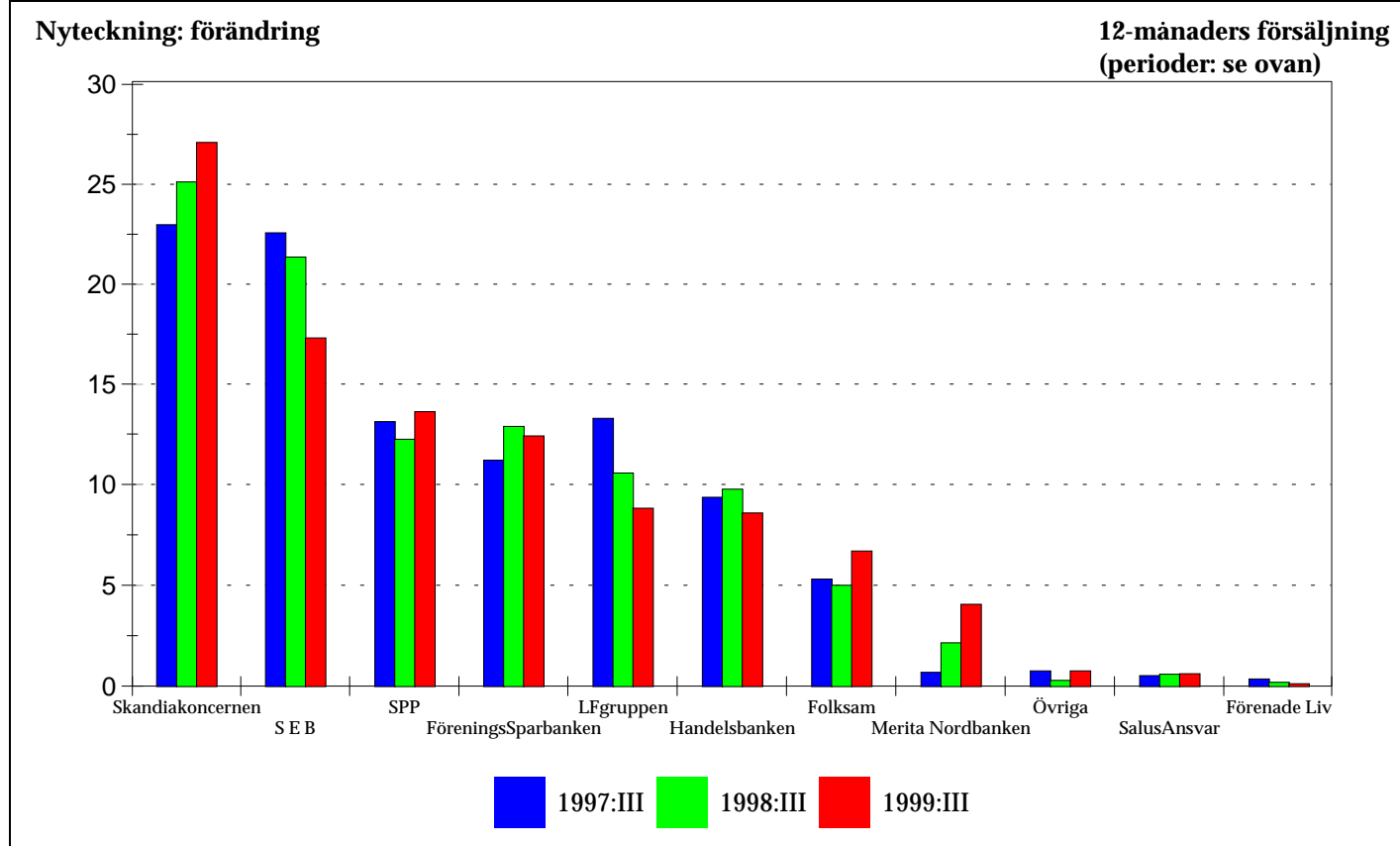
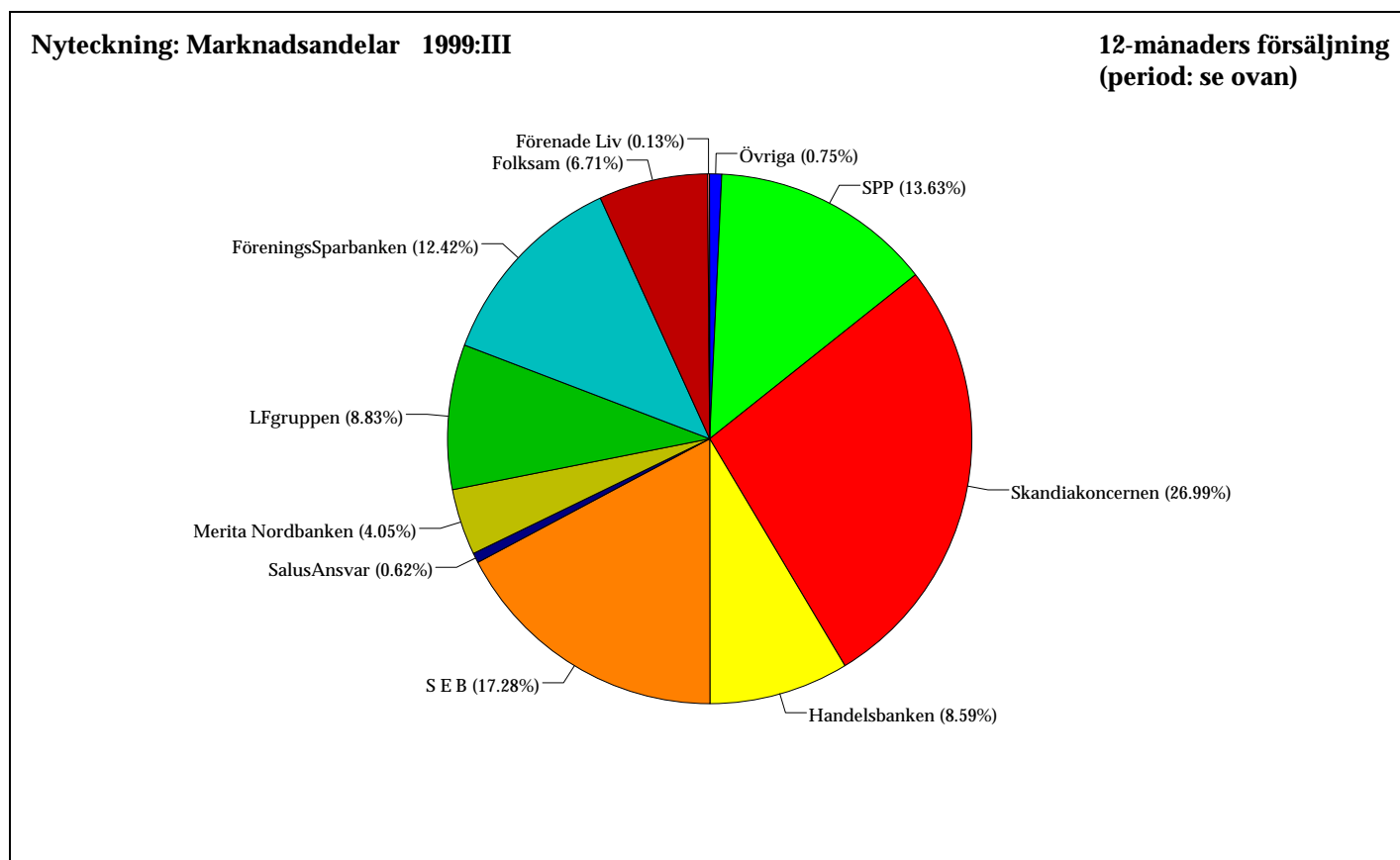
Källa: tabell sidan 6

(uppgifterna är baserade på premier för nya försäkringar)

1997:III = 1996.10.01 - 1997.09.30

1998:III = 1997.10.01 - 1998.09.30

1999:III = 1998.10.01 - 1999.09.30



Marknadsandelar, totalt, beräknas schablonmässigt som sammanvägning mellan årlig premie och engångspremie för bolaget i % av motsvarande för samtliga bolag.

Livförsäkring

Premier: totalt premieinflöde för både gamla och nya försäkringar

Källa: tabell sidan 6, kolumnen längst till höger

1997:III = 1996.10.01 - 1997.09.30

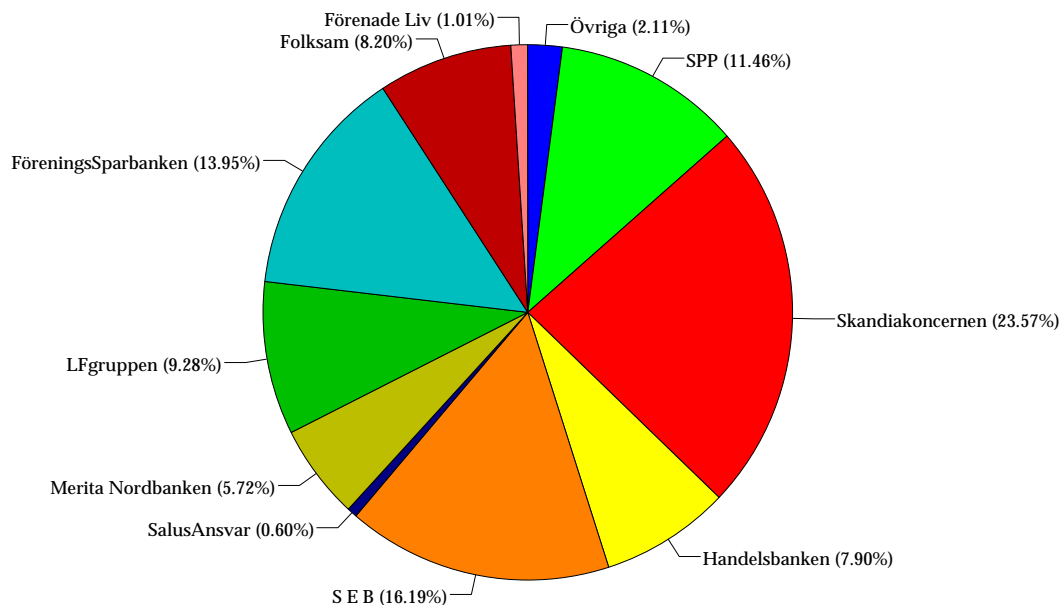
1998:III = 1997.10.01 - 1998.09.30

1999:III = 1998.10.01 - 1999.09.30

Premier: Marknadsandelar 1999:III

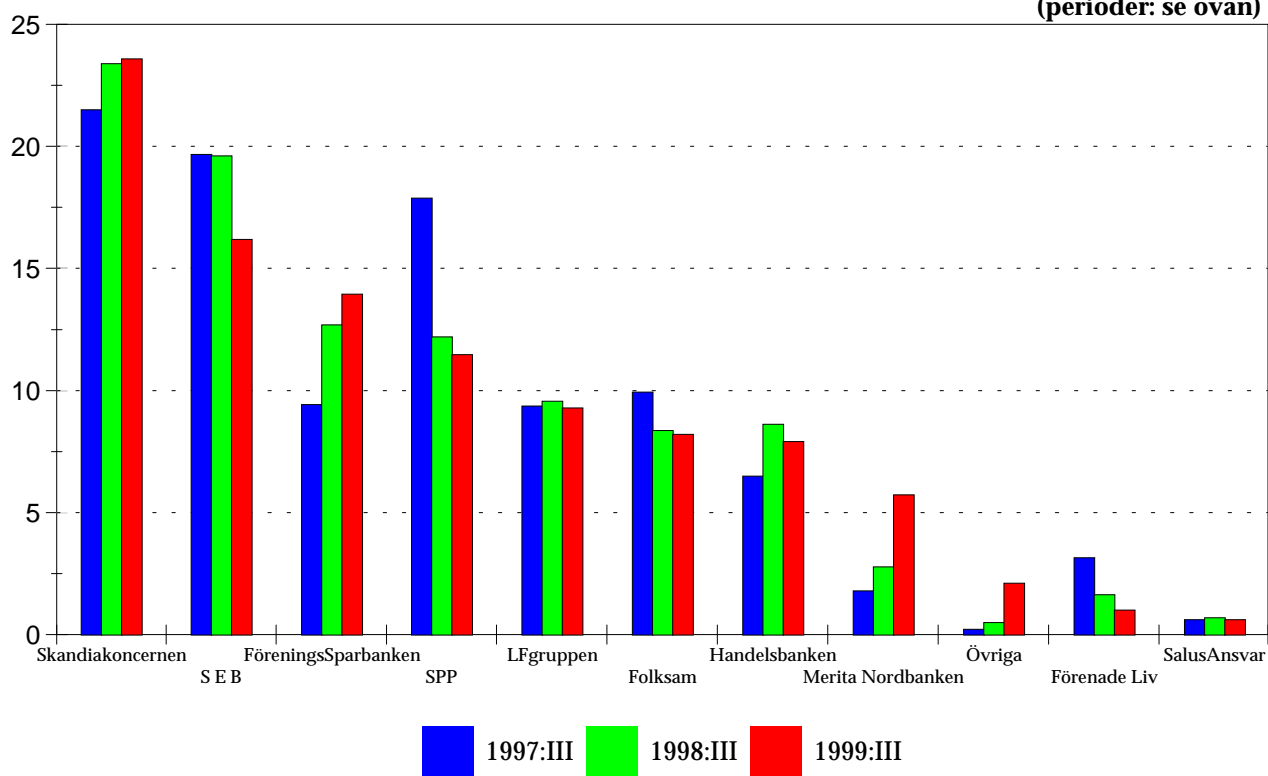
72557 MSEK

12-månaders uppgifter
(period: se ovan)



Premier: förändring

12-månaders uppgifter
(perioder: se ovan)



Liv- och Skadeförsäkring

998:III = 1997.10.01 - 1998.09.30

999:III = 1998.10.01 - 1999.09.30

Premieinkomst (MSEK) Livförsäkring

Bolagstyp	1998:III				1999:III			
	Livförsäkrings- rörelsen	%	härav: tjänste- anknuten	%	Livförsäkrings- rörelsen	%	härav: tjänste- anknuten	%
(1) Traditionella livförsäk.bolag	33796	48.9	10994	48.3	39266	43.5	17107	44.2
(2) Fondförsäkringsbolag	26659	38.6	3812	16.7	33290	36.9	5129	13.3
(3) Avtalsförsäkringsbolag	8678	12.6	7961	35.0	17769	19.7	16433	42.5
Totalt	69133	100	22767	100	90325	100	38669	100

Inbetalda premier (MSEK) Skadeförsäkring

	1998:III	1999:III	Föränd.%	Avtalsförsäkringar	1998:III	1999:III	Föränd.%
(4) Individuellt tecknade förs.	30599	32903	7.5	Avgångsbid (AGB)	541	1238	128.8
(5) Avtalsförsäkringar	4336	4600	6.1	Sjuk o olycksf (AGS)	3217	3442	7.0
(6) Skadeförsäkring i livbolagen*	235	236	0.4	Tryggh.för. vid (TFA)	578	-80	-113.8
Totalt	35170	37739	7.3		4336	4600	6.1

* Livbolagens skadeförsäkringsrörelse omfattar kort sjuk och olycksfallsförsäkring

Premier, totalt hela branschen (MSEK)

MSEK	1998:III	1999:III	Föränd.%
(1) Traditionella livförsäk.bolag	33796	39266	16.2
(2) Fondförsäkringsbolag	26659	33290	24.9
(3) Avtalsförs, liv	8678	17769	104.8
(4) Skadeförs, individ. teckn.	30599	32903	7.5
(5) Avtalsförs, skade	4336	4600	6.1
(6) Skadeförsäkring i livbolagen	235	236	0.4
Summa	104303	128064	22.8

Förkortningar på vissa verksamhetsgrenar

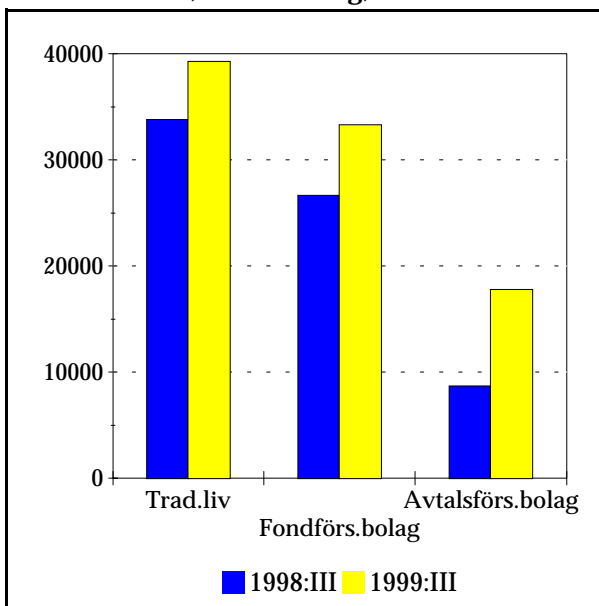
F&F: Företag- och Fastighet

H&V: Hem- och Villa

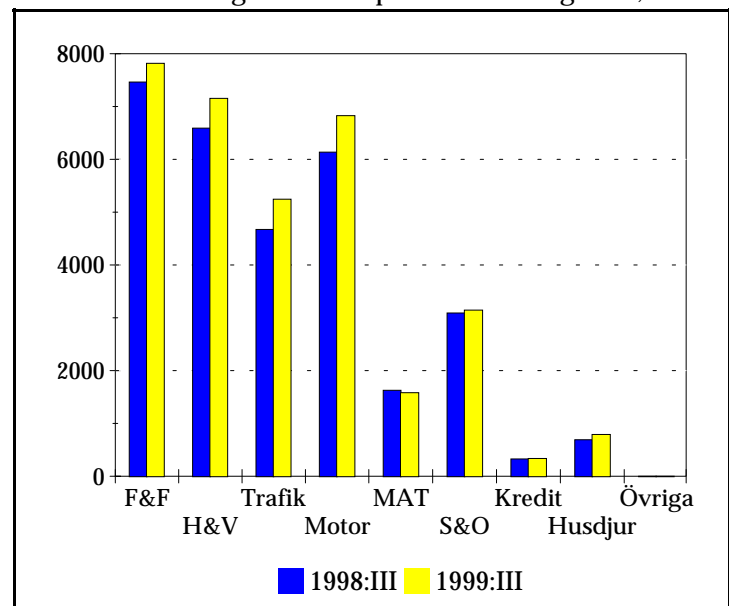
MAT: Fartyg, Transport och Luftfart

S&O: Sjuk- och Olycksfall

Premieinkomst, livförsäkring, MSEK

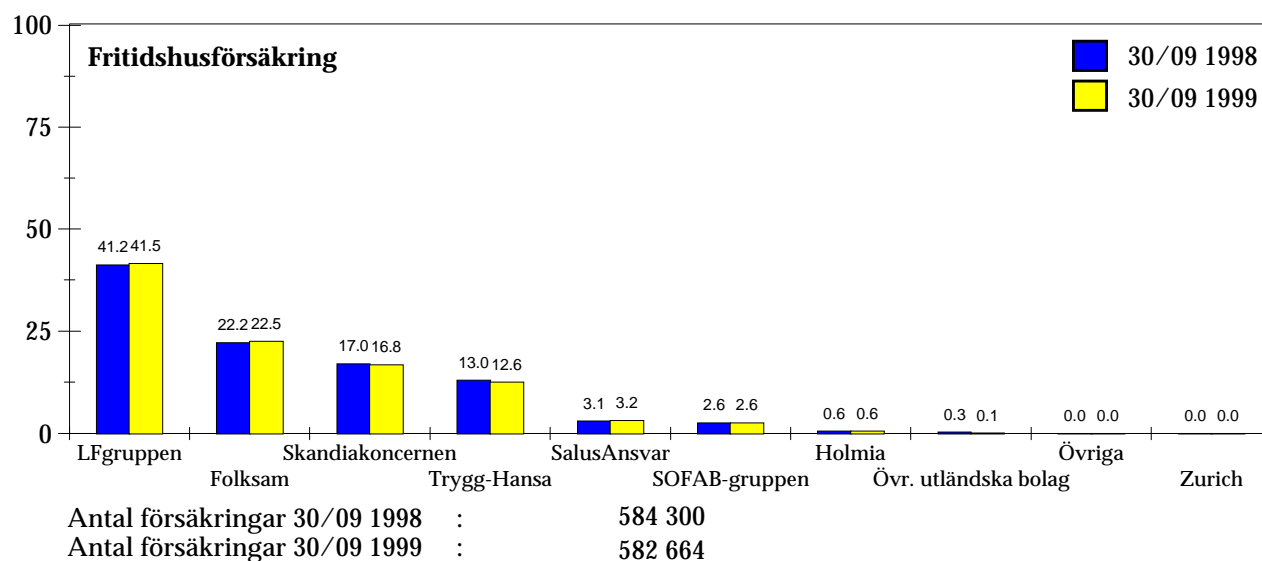
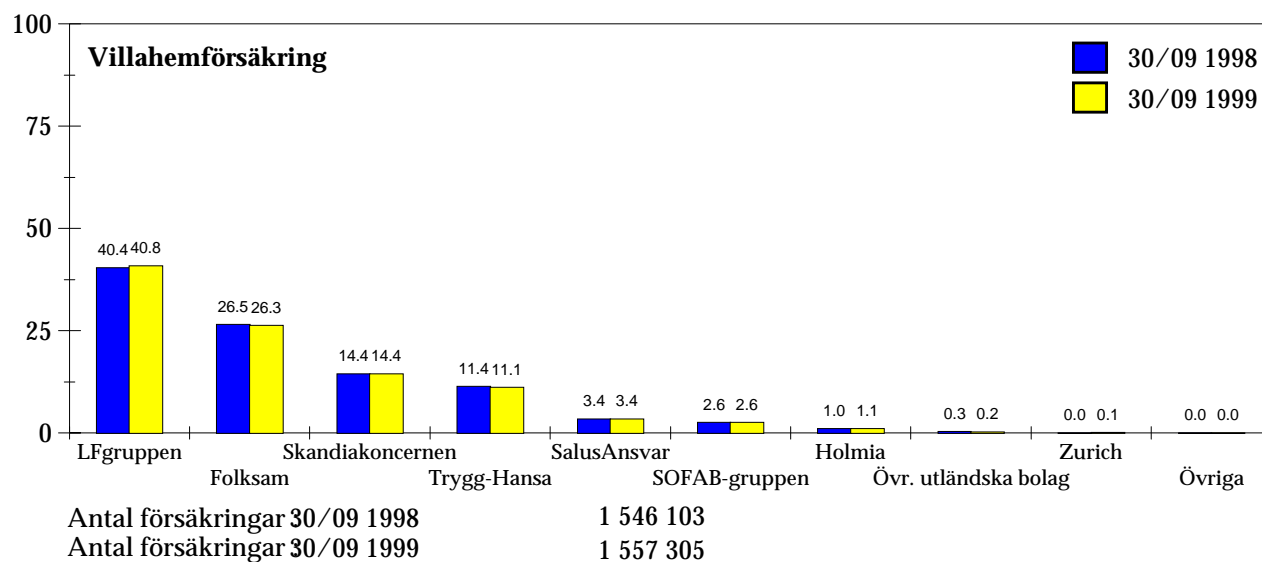
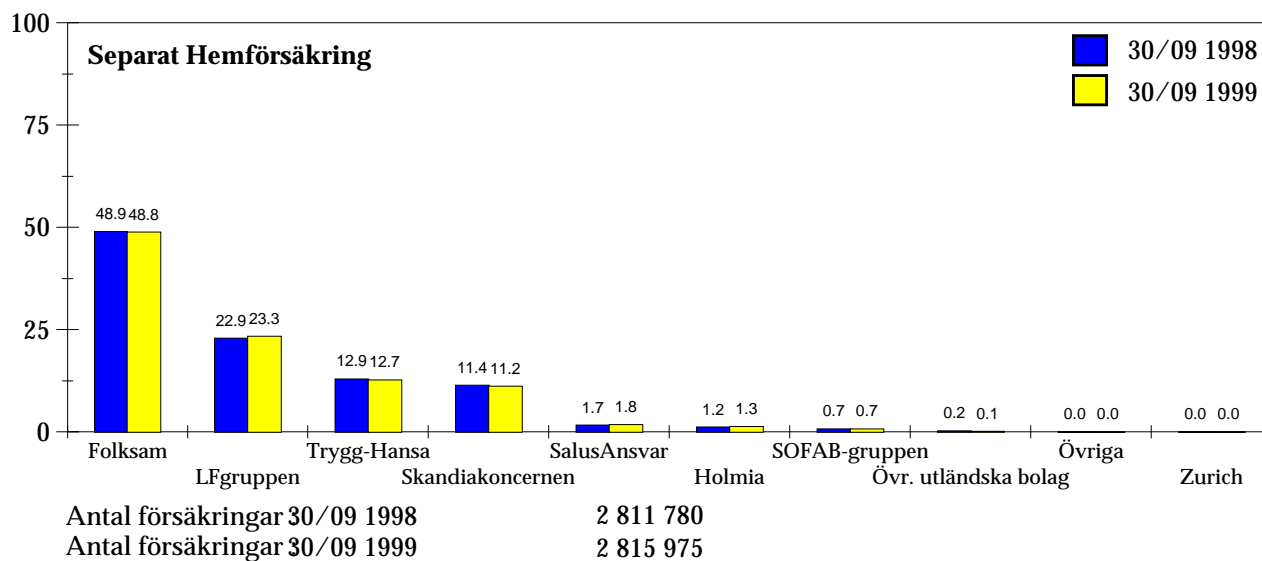


Inbetalda premier, skadeförsäkring, individuellt tecknade försäkringar fördelat på verksamhetsgrenar, MSEK



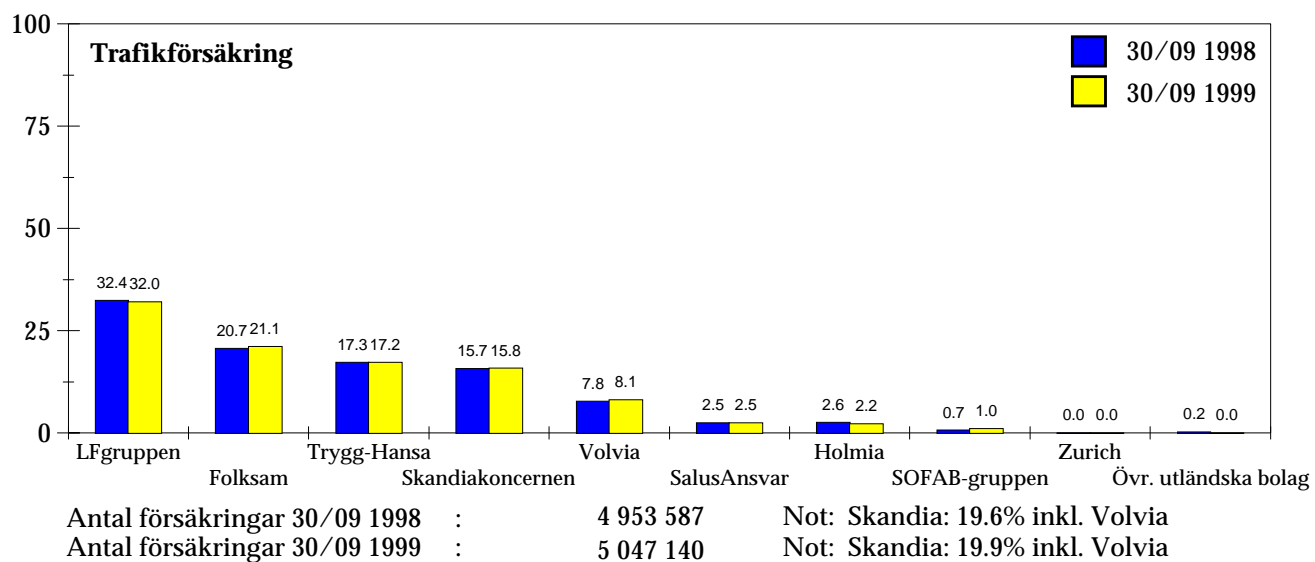
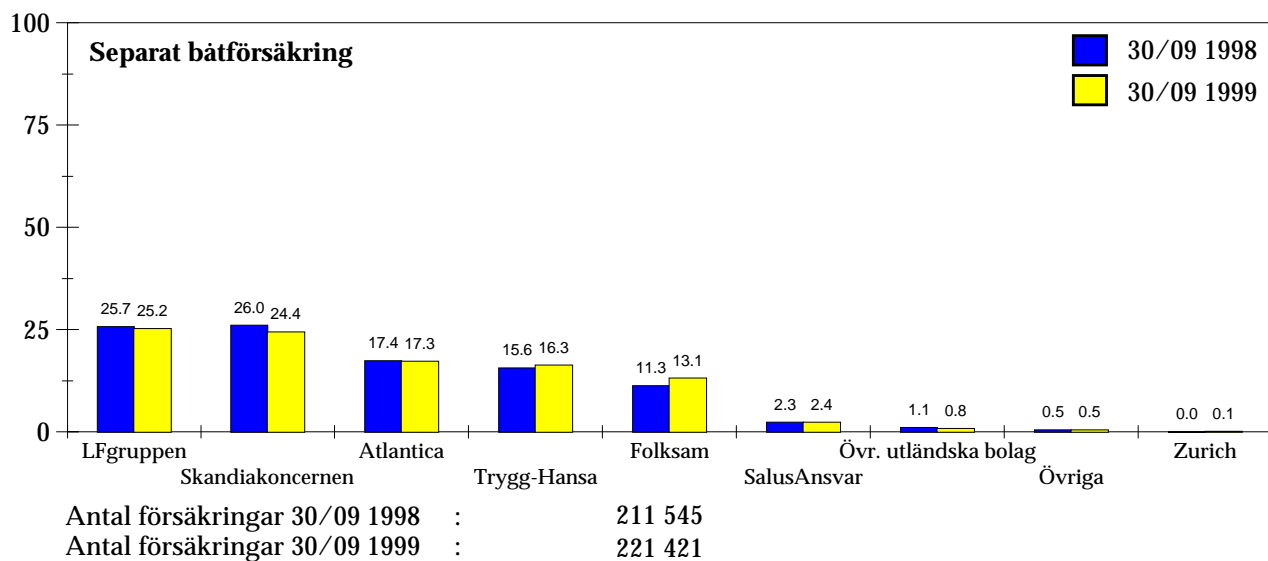
Skadeförsäkring

Skadeförsäkringsbolagens marknadsandelar - antalet försäkringar



Skadeförsäkring

Skadeförsäkringsbolagens marknadsandelar - antalet försäkringar



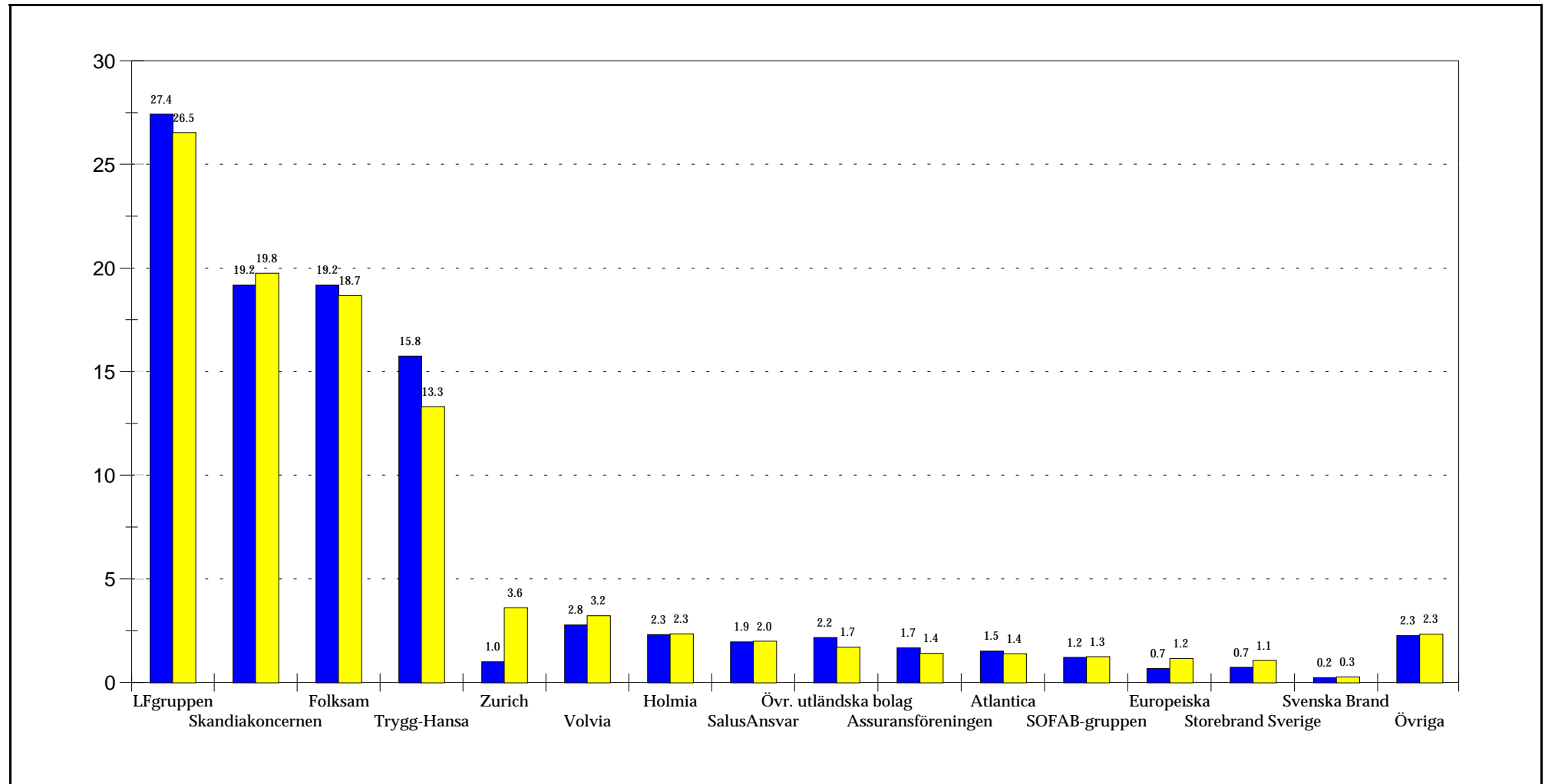
Skadeförsäkring

Inbetalda premier inom skadeförsäkring, exkl. avtalsförsäkringsbolag

Direkt affär i Sverige, MSEK

	1997.10.01 - 1998.09.30	1998.10.01 - 1999.09.30	Förändr. %
Inbetalda premier	30598.7	32903.1	7.5

■	997.10.01 - 1998.09.30
■	998.10.01 - 1999.09.30

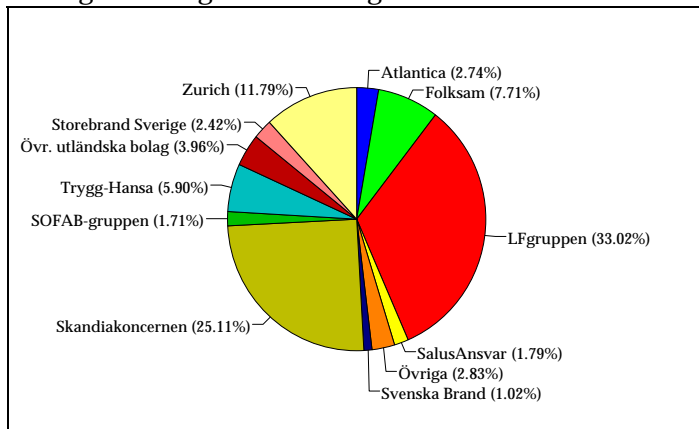


Skadeförsäkring

Marknadsandelar inom vissa försäkringsgrenar, baserade på inbetalda premier

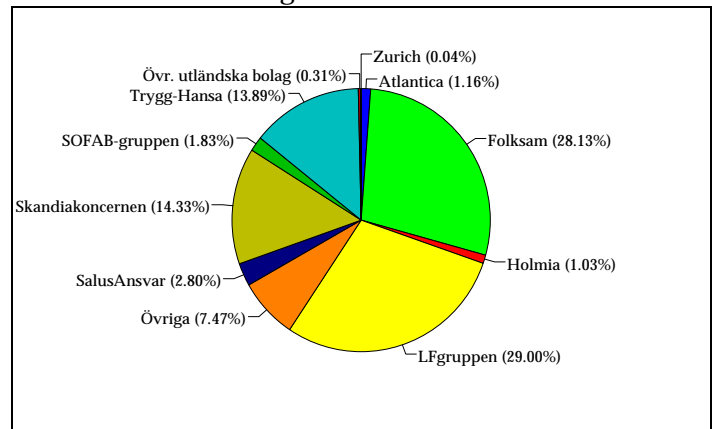
eriod: 1998.10.01 - 1999.09.30

Företag och fastighetsförsäkring



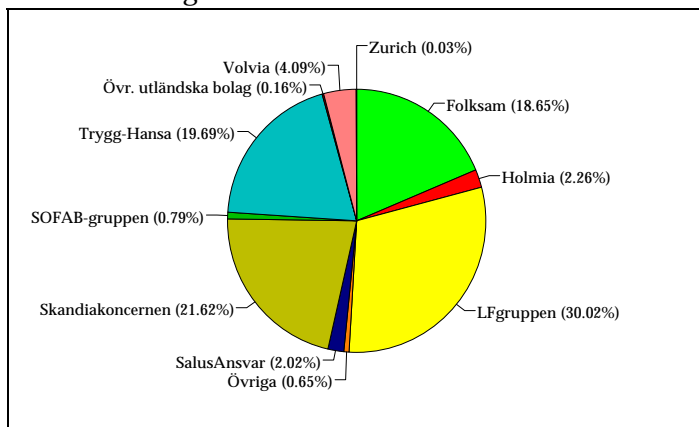
Inbetalda premier: 7818.8

Hem och villaförsäkring



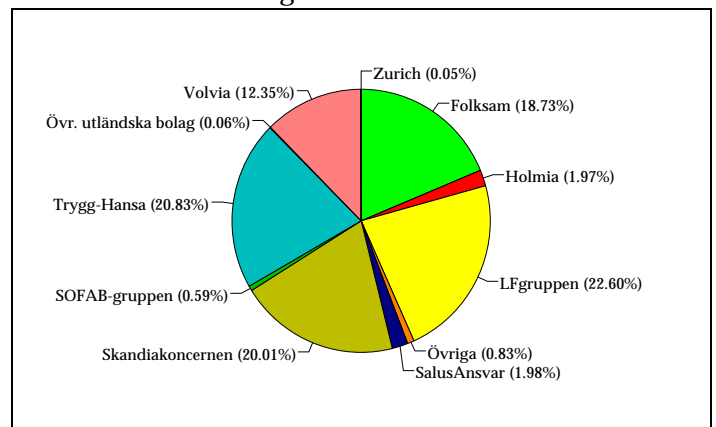
Inbetalda premier: 7152.2

Trafikförsäkring



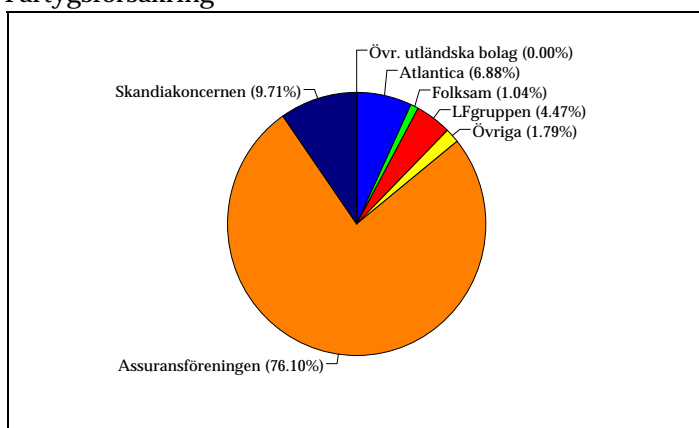
Inbetalda premier: 5249.7

Motorfordonsförsäkring



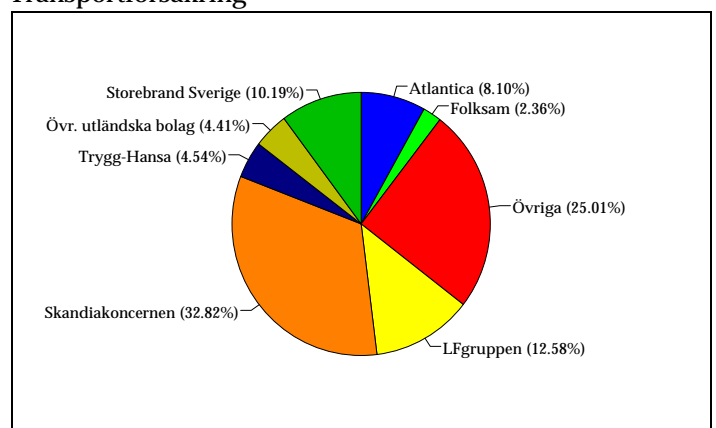
Inbetalda premier: 6825.0

Fartygsförsäkring



Inbetalda premier: 607.6

Transportförsäkring



Inbetalda premier: 1004.1

Skadeförsäkring

Antal anmälda skador

Hem-, villa- och fritidshusförsäkring

	Period: 01-09			Period: 01-12		
	<u>1998</u>	<u>1999</u>	%- förändring	<u>1997</u>	<u>1998</u>	%- förändring
Komb. Hemförsäkring	168825	172569	2.2	225030	221571	-1.5
Villahemförsäkring	162806	169455	4.1	229574	216234	-5.8
Fritidshusförsäkring	16246	16002	-1.5	21570	20374	-5.5
Sep. Båtförsäkring	4242	4564	7.6	6341	5224	-17.6
TOTALT anmälda:	352119	362590	3.0	482515	463403	-4.0
varav:						
Brand	26038	25169	-3.3	48563	32450	-33.2
Inbrott	36021	33244	-7.7	49224	47620	-3.3
Vatten	45668	48500	6.2	62824	60851	-3.1

Källa: Försäkringsförbundets Månadsstatistik

Antalet anmälda skador

Redovisande bolag:

Europeiska	Skandiakoncernen
Folksam	Svenska Brand
Holmia	Trygg-Hansa
LFgruppen	
SalusAnsvar	

Andel bränder efter brandorsak. %

	<u>1992</u>	<u>1993</u>	<u>1994</u>	<u>1995</u>	<u>1996</u>	<u>1997</u>	<u>1998</u>
Tändstickor, Levande ljus, tomtebloss	3.6	3.2	3.0	3.2	3.2	1.8	2.8
Uppsåt	5.6	5.3	4.6	4.9	5.1	2.9	3.7
Explosion	0.6	0.4	0.4	0.5	0.7	0.4	0.5
Soteld	2.5	2.5	2.1	1.0	0.8	0.5	0.8
Eldstadsanläggning i övrigt	6.9	5.9	5.2	6.6	7.3	4.5	6.5
El-orsaker	15.3	14.0	15.5	15.0	15.3	11.4	12.4
Åskslag	23.1	34.6	39.3	39.4	35.6	59.0	46.2
Tobaksrökning	1.1	0.8	0.8	0.8	0.8	0.4	0.6
Självantändning	0.6	0.6	0.4	0.5	0.7	0.4	0.5
Heta arbeten	0.5	0.5	0.4	0.3	0.4	0.2	0.3
Övriga kända orsaker	14.7	11.6	10.2	9.9	11.2	7.1	9.3
Okända orsaker	25.3	20.7	18.1	17.8	18.8	11.4	16.6

Källa: Försäkringsförbundets B1-statistik

Antalet inträffade skador

Kvartalsstatistik

Tabeller och diagram bygger på uppgifter försäkringsbolagen lämnar till Finansinspektionen och till Försäkringsförbundet. *Uppgifterna avser bolagens svenska affär*. Vissa tabeller återkommer inte varje kvartal utan endast en eller ett par gånger per år.

Statistiken kan skilja sig från Finansinspektionens (FI) statistik i vissa tabeller bland annat p g a att vissa captivebolag och lokala försäkringsbolag inte rapporterar till Försäkringsförbundet. Kapitalplaceringar redovisas av FI endast för bolag med en placering överstigande 3 miljarder kronor; förbundet har inte någon sådan gräns.

Livförsäkringsbolagens **kollektiva konsolidering** redovisas endast för verksamheter med grunder.

I de fall marknadsvärden inte har gått att få fram i tabellerna över **Kapitalplaceringar** t ex för vissa direktlån och aktier har bokförda värden angivits. Viss osäkerhet råder beträffande marknadsvärderingen av fastigheter beroende på när värderingen senast skett för respektive fastighet.

Nyteckning inom liv- och fondförsäkring: För att räknas som nytecknad försäkring skall den vara såväl beviljad som löst, d v s första premien skall vara betald. Försäkringen medräknas i den första period då båda dessa förutsättningar är uppfyllda.

Premieinkomst omfattar all premiebetalning från såväl nytecknade som äldre livförsäkringar. Uppgiften ingår i beskrivningen av kontantflödet mellan branschen och omvärlden.

Redovisande bolag:

Kapitalplaceringar (sid 2-3) samt **Livbolagens kollektiva konsolidering** (sid 4-5): redovisande bolag anges i anslutning till resp. tabell. **Nyteckning inom livförsäkring** samt **Inbetalda premier, livbolag** (sid 6-10): samtliga bolag redovisade i tabell på sid 7.

Inbetalda premier, skadebolag (sid 11): samtliga bolag redovisade i anslutning till tabell sid 3 med direkt affär i Sverige, hela SOFAB-gruppen samt följande utländska bolag: ACE, AIG, Allianz Nordeuropa, UAP, Zürich.

Marknadsandelar, skadebolag (sid 12 - 13): samtliga bolag redovisade i anslutning till tabell sid 3 med verksamhet inom resp. försäkringsgren, hela SOFAB-gruppen samt de ovan nämnda utländska bolagen.