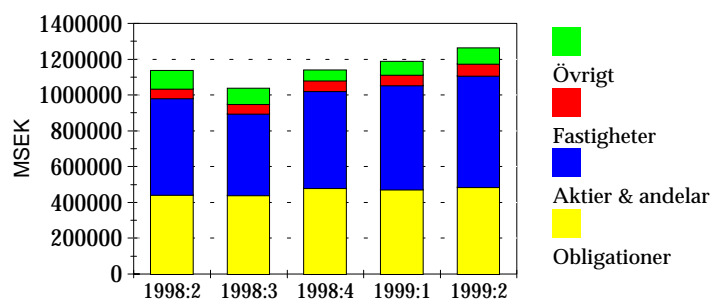


Livförsäkring

Livförsäkringsbolagens placeringar i marknadsvärden



Specifikation av Aktier & andelar, MSEK

	1998.06.30	1999.06.30	Förändring %
Svenska	344 110.1	394 174.6	14.5
Utländska	195 942.3	228 436.5	16.6
TOTALT	540 052.3	622 611.1	15.3

Livförsäkringsbolagens placeringar i %

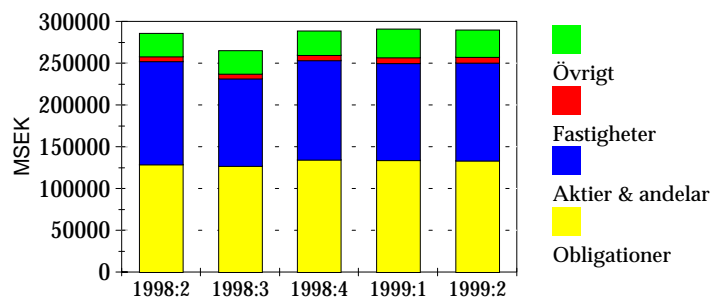
1999.06.30

Bolag	Obligationer	Aktier & andelar	Fastigheter	Övrigt 1)	Totalt (MSEK)	Förändring senaste kvartal, %	Förändring från årets början, %
TRADITIONELL LIVFÖRSÄKRING	41.4	44.2	6.2	8.2	587 370.7	4.3	7.9
AÄP	47.2	47.5	3.6	1.7	309.6	5.5	10.1
FL För Grupp	44.4	42.0	0.0	13.7	897.9	6.2	11.8
FL För Koll	38.3	47.9	0.0	13.8	1 198.8	2.4	2.3
FL För. Liv	33.0	19.3	35.7	12.0	3 279.9	-6.4	19.0
Folksam Liv	40.5	46.4	5.7	7.4	50 453.4	6.9	12.2
Holmia Liv	0.0	0.0	0.0	100.0	38.8	6.3	12.0
KPA Pension	42.2	40.3	2.1	15.3	4 425.3	26.8	35.6
Landia Liv	32.7	50.1	0.0	17.2	661.8	5.3	-1.8
LIVIA	34.8	40.8	2.7	21.7	11 986.5	6.5	11.8
LW Liv	47.1	42.8	4.7	5.4	91 304.4	1.7	6.5
SalusAn Gr	44.3	26.3	0.0	29.4	119.2	-5.7	-7.8
SalusAn Liv	46.0	51.1	0.0	3.0	5 538.0	2.7	5.4
SEB TL	48.8	30.8	0.0	20.4	113.3	100.3	7.4
SEB TL Gaml	40.5	42.7	7.4	9.4	146 946.7	.5	4.0
SEB TL Nya	50.0	43.3	0.0	6.7	4 754.9	3.5	16.1
SHB Liv	48.1	43.8	1.7	6.5	17 553.9	5.5	13.3
Skandia Liv	38.2	46.3	7.5	8.0	222 631.3	6.8	8.8
SparLiv	49.0	43.3	0.0	7.7	7 247.2	4.8	2.5
SPP Liv	54.9	37.7	0.0	7.3	17 910.0	7.4	13.1
FONDFÖRSÄKRING	1.1	97.5	0.0	1.4	112 358.9	17.7	54.2
AMF Fond	0.0	97.3	0.0	2.7	233.9	156.2	
Folksam LO	0.0	97.4	0.0	2.6	299.9	2.6	
FolksamFond	0.0	99.1	0.0	.9	2 054.1	15.7	38.1
SEB TL Fond	.3	98.0	0.0	1.7	36 782.4	8.3	84.6
SHB Fond	1.1	97.7	0.0	1.2	9 193.4	20.3	42.3
SkandiaLink	1.3	98.0	0.0	.7	23 423.4	12.1	24.7
SparFond	2.3	96.1	0.0	1.6	27 198.4	22.6	46.5
SPPLiv Fond	0.0	90.2	0.0	9.8	1 545.6	28.8	59.7
WASA Fond	.7	98.7	0.0	.5	11 627.7	56.1	73.6
AVTALSFÖRSÄKRING	42.6	45.0	5.4	7.0	563 329.4	7.0	10.2
AFA	45.0	44.0	2.5	8.6	8 063.3	3.3	6.8
AMF Pension	36.2	46.4	5.3	12.1	183 048.1	12.9	17.1
KPA Livförs	46.1	43.2	7.8	2.9	2 319.7	-2.4	11.3
SPP .	45.7	44.4	5.6	4.4	369 898.3	4.5	7.1
ÖVRIGA							
Gerling	34.6	24.4	1.2	39.8	137.6	-.3	8.2
Järnvägsmän	87.3	0.0	0.0	12.7	5.6	-3.0	3.5
TOTALT	38.4	49.3	5.3	7.0	1 263 202.1	6.6	11.9

1) Övrigt inkluderar: Korta placeringar (Kassa och banktillgodohavanden, Penningmarknadsinstrument, Repor som bruttoredovisats) samt Lån (Direktlån, Livförsäkringslån och Spärrkonto hos riksbanken).

Skadeförsäkring

Skadeförsäkringsbolagens placeringar i marknadsvärden



Specifikation av Aktier & andelar, MSEK

	1998.06.30	1999.06.30	Förändring %
Svenska	83 816.9	69 777.0	-16.8
Utländska	40 026.8	47 887.5	19.6
TOTALT	123 843.7	117 664.5	-5.0

Skadeförsäkringsbolagens placeringar i %

1999.06.30

Bolag	Obligationer	Aktier & andelar	Fastigheter	Övrigt 1)	Totalt (MSEK)	Förändring senaste kvartal, %	Förändring från årets början, %
AMF Trygg	44.8	50.5	0.0	4.7	32 482.7	3.1	5.7
AMF-Sjuk	52.9	41.4	2.6	3.1	109 943.7	3.1	6.3
AMFK	60.5	34.3	0.0	5.1	644.9	-10.2	-7.6
Anticimex	5.1	0.0	0.0	94.9	58.4	8.4	19.0
Assuransföreningen	57.8	17.6	5.2	19.4	1 618.8	2.4	3.0
Atlantica	9.9	26.5	6.7	56.9	378.6	8.7	108.9
BrandfVerket	21.2	68.3	9.8	.7	727.8	7.6	11.8
Brandkont.	5.9	47.9	30.6	15.6	1 647.1	2.8	8.1
Europeiska	46.0	1.2	0.0	52.8	213.0	-6.3	-1.5
Folksam	51.8	36.9	4.5	6.8	23 481.6	-1.8	2.0
FPG	61.0	38.4	0.0	.6	10 829.6	3.6	7.0
Göta-Lejon	0.0	45.8	0.0	54.2	26.2	-10.6	49.0
Holmia	63.2	16.0	.0	20.8	2 204.4	3.8	7.6
Landia	45.1	30.1	0.0	24.8	546.4	.9	18.2
LFgruppen	37.6	39.2	5.0	18.2	23 129.3	3.4	31.2
LTF	23.4	76.1	0.0	.4	380.4	-19.3	-23.0
S E B	73.7	8.2	.3	17.9	18 480.3	-16.8	-48.8
SafeInt	79.9	14.4	0.0	5.8	183.8	-7.0	-5.6
SalusAnsvar	55.9	12.1	0.0	31.9	1 209.1	.1	-3.4
Sirius Inter	44.6	28.6	.0	26.7	9 795.1	2.0	1.0
Skandiakoncernen	19.2	53.1	2.2	25.5	47 086.5	-6.0	6.4
SOFAB-gruppen	25.8	40.8	11.1	22.3	238.1	-.7	11.9
StErik	0.0	0.0	0.0	100.0	70.9	-12.1	11.9
Storebrand Sverige	35.5	37.3	0.0	27.1	610.1	7.8	20.8
Svenska Brand	0.0	31.9	18.6	49.5	309.0	7.1	10.9
Telia	0.0	0.0	0.0	100.0	212.3	6.6	1.1
Varsam	59.4	36.5	0.0	4.1	22.4	-2.0	-2.6
Volvia	45.0	39.7	0.0	15.3	2 945.4	-3.6	-2.7
TOTALT	46.0	40.6	2.4	11.0	289 476.1	-.5	.3

Länsförsäkringsgruppen (LFgruppen):

LW AB
Länsbolagen(redovisar ej bl. P1A)
AGRIA
Stockholm Re
WASA Sak AB
WASA Garanti
WASA Inter
WASA Sak Specialf. AB

Skandia (konc):

Dial
FörsäkringsAB Skandia
Skandia Nord

SOFAB-gruppen

Kapitalplaceringar: endast
SOFAB

Folksam (konc):

Folksam Sak
Folksam Inter

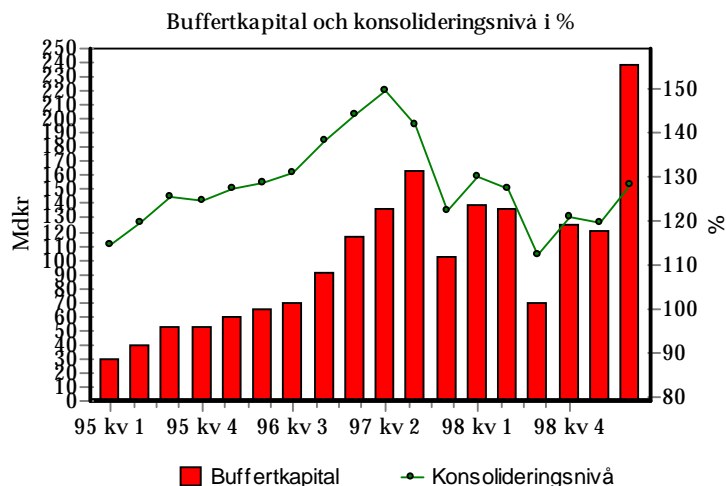
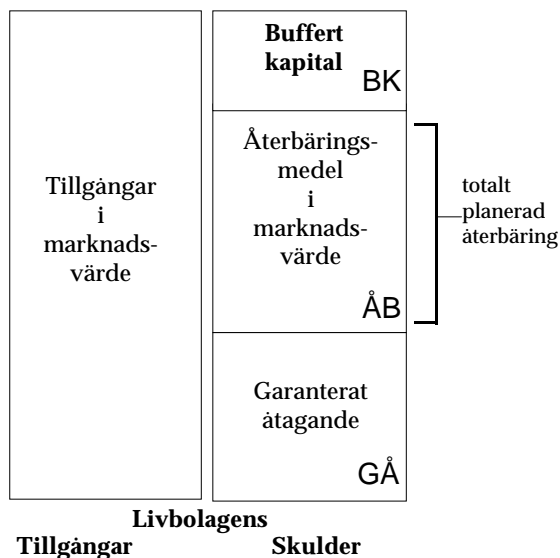
S E B:

Aktsam
Suecia
Trygg-Hansa

1) Övrigt inkluderar: Korta placeringar (Kassa och banktillgodohavande, Penningmarknadsinstrument) samt Lån (Direktlån, Livförsäkringslån och Spärrkonto hos riksbanken).

Livförsäkring

Kollektiv konsolidering



Bolag	Livförsäkring med återbäringsgrunder			
	Buffertkapital		Konsoliderings- nivå	
	MSEK		%	
	99.03	99.06	99.03	99.06
AMF Pension	40400	42643	133,5	134,0
AÄP	98	107585	148,8	153,3
FL För Koll	260	297	225,0	242,8
FL För. Liv	18	20	143,9	150,0
Folksam Liv	6389	6341	118,2	117,6
KPA Pension		720		121,3
Landia Liv	57	64	218,8	223,1
LIVIA	1478	1625	115,2	116,2
LW Liv	14845	15300	120,3	120,6
SalusAn Liv	746	845	115,5	117,5
SEB TL Gaml	14632	17328	111,2	113,1
SEB TL Nya	992	1134	129,9	131,0
SHB Liv	2659	2763	119,7	119,7
Skandia Liv	29958	31351	117,5	117,8
SparLiv	1202	1125	122,8	120,5
SPP Liv	7431	8389	112,8	114,0
TOTALT	121165	237530	119,3	128,0
SPP . 1)	35258	43126	113,7	116,4

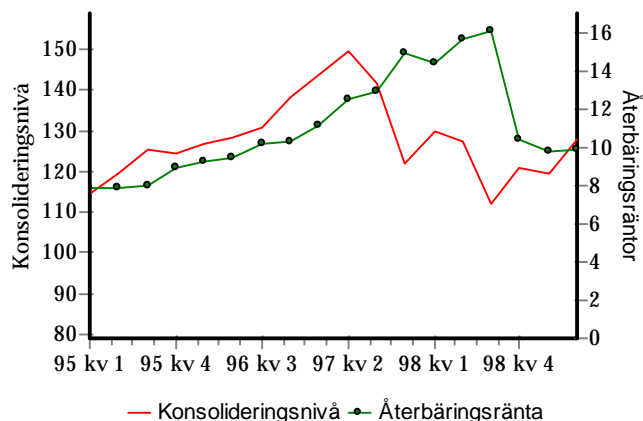
Kollektiv konsolidering

Buffertkapitalet, eller det s k kollektiva konsoliderings kapitalet, är skillnaden mellan tillgångarnas marknadsvärde och summan av de garanterade åtaganderna och återbäringsmedel i marknadsvärde.

Buffertkapitalet innehåller de medel som bolaget lagt undan som en buffert att användas om t ex återbäringsräntan under en period kommit att ligga något högre än den konstaterade avkastningen.

Med konsolideringsnivå avses den kollektiva konsolideringsgraden beräknad kring nivån 100. Konsolideringsnivån definieras som kvoten, uttryckt i procent, mellan tillgångar i marknadsvärde och summan av återbäringsmedel i marknadsvärde (ÅB) och garanterade åtaganden (GÅ).

Förändringar i livförsäkringsbolagens kollektiva konsolidering måste ses mot bakgrund av att bolagens åtaganden generellt är mycket långsiktiga. Uppgifterna per 99.03 och 99.06 är uppskattade, preliminära, värden.



1) Försäkringsbolaget SPP, ömsesidigt, fördelar överskottet enligt andra principer än övriga bolag.

Livförsäkring

Återbäringsräntor och totalavkastning

Bolag	Återbäringsräntor i % före skatt och efter generella kostnader					
	Årsbasis					
	1995	1996	1997	1998	1999	1999 aug
AMF Pension						
Avtalspension SAF-LO			13,8	19,3	16,0	16,0
AMF Privat				20,3	15,6	15,6
ITPK					16,0	16,0
Folksam Liv	8,0	10,0				
Förs teckn f 9511+ITPK f 9712			14,7	21,5	8,6	9,6
Förs teck fr 9511+eng pre			14,1	21,5	8,4	9,4
Förs teck fr 9712			11,4	11,7	8,4	9,4
ITPK tecknad fr 9712			11,4	11,7	8,6	9,6
Landia Liv			12,2	13,0	11,2	10,0
LIVIA	9,1	10,3				
ITPK			13,2	14,2	9,2	9,2
Övriga försäkringar			13,0	14,0	9,0	9,0
LW Liv					10,7	10,0
Wasa Liv	7,2	9,0	10,5	11,8		
LF Liv	7,8	9,6	12,3	13,0		
SalusAn Liv	7,3	8,2	10,0	11,0	7,1	7,1
SEB TL Gaml	8,3	10,6				
Förs tecknade före 97-01			22,4	22,1	6,9	6,9
Förs tecknade fr 97-01			22,0	21,7	6,5	6,5
SEB TL Nya			11,3	11,7	6,5	6,5
SHB Liv	7,3	8,5	10,1			
Teckn tom 9705+ITPK+K-för				13,8	11,4	10,8
Övriga försäkringar				13,0	10,6	10,0
Skandia Liv	8,5	9,8				
Sparande tom 970312			20,9			
Sparande fr 970313			10,5			
Sparande fr 980513				10,7		
Sparande tom 980512				13,9		
SparLiv	7,3	10,0	11,2	13,5	14,6	14,6
SPP Liv	9,6	10,7	12,5	12,8	7,0	7,0
Genomsnitt	8,0	9,7	13,6	15,1	10,1	10,1

Återbäringsräntor

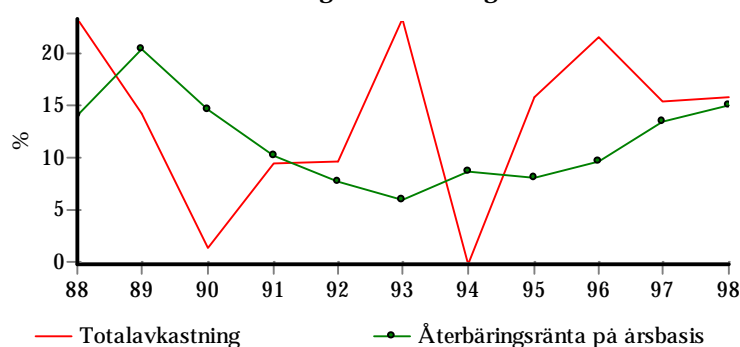
Genom att förränta de försäkrades tillgodohavanden med den s k återbäringsräntan fördelas överskott till försäkringstagarna. Normalt fördelas inte alla tillgångsvärden varför en buffert i form av ej fördelade tillgångsvärden uppstår, s k kollektiv konsolidering.

Återbäringsräntan fastställs genom att bolaget gör en prognos om framtida kapitalavkastning. Dessutom ska den kollektiva konsolideringen beaktas genom att återbäringsräntan sätts högre vid en kollektiv konsolideringsnivå som ligger över de fastställda gränserna. På motsvarande sätt bör återbäringsräntan sänkas vid låg kollektiv konsolideringsnivå.

Det nedre diagrammet på föregående sida visar sambandet mellan konsolideringsnivå och återbäringsränta.

Bolag	Totalavkastning på tillgångar %		
	1996	1997	1998
AMF Pension	25,1	20,4	17,6
Folksam Liv	26,1	16,4	12,8
LF Liv	21,4	16,1	14,8
Livia	20,8	12,6	15,0
Salus Ansvar			17,0
SEB Trygg Gamla Liv	22,4	19,6	15,4
SEB Trygg Nya Liv		9,3	16,7
SHB Liv	19,9	14,9	18,7
Skandia Liv	20,8	17,0	16,2
SparLiv	23,6	15,0	12,1
SPP Liv	18,9	15,8	15,9
SPP Liv	17,3	14,8	15,0
WASA Liv	21,4	14,1	19,4
Genomsnitt	21,6	15,5	15,9

Totalavkastning och återbäringsräntor



Totalavkastning

Totalavkastning utgörs av direktavkastning på och värdeförändring av bolagens tillgångar. Definitionen bygger på en branschgemensam rekommendation.

Livförsäkring

Nyteckning, premier (försäljning av nya försäkringar) inom livförsäkring (individuell- och gruppörsäkring) samt sjuk- och olycksfallsförsäkr. Premieinkomst, totalt premieinflöde för både gamla och nya försäkringar

TOTALT marknadsandel baseras på premier och beräknas schablonmässigt som sammanvägning av årlig premie och engångspremie för bolaget i % av motsvarande för samtliga bolag.

Sammanvägning av årlig premie och engångspremie = 10 * Årlig premie + Engångspremie

Bolagsgrupper Bolag	Nyteckning					Premieinkomst						
	Period: 1997.07.01 - 1998.06.30				TOTALT marknadsandel	Period: 1998.07.01 - 1999.06.30				Period: 1998.07.01 - 1999.06.30		
	Årlig premie	Engångspremie				Årlig premie	Engångspremie			MSEK	%	
MSEK	%	MSEK	%	%	MSEK	%	MSEK	%	%	MSEK	%	
AMF Pension	0.0	0.0	0.0	0.0	0.0	2.7	0.0	0.0	0.0	0.0	226.9	0.3
Folksam	307.7	5.0	850.4	4.1	4.8	483.4	7.0	1500.5	5.5	6.6	5914.3	8.5
Folksam Liv	85.4	1.4	467.1	2.3	1.6	193.2	2.8	1151.2	4.2	3.2	4532.2	6.5
SparLiv	15.2	0.2	1.2	0.0	0.2	10.7	0.2	-	0.0	0.1	561.7	0.8
FolksamFond	207.1	3.3	382.1	1.9	3.0	279.5	4.1	349.3	1.3	3.3	820.4	1.2
Förenade Liv	17.2	0.3	0.0	0.0	0.2	13.0	0.2	0.0	0.0	0.1	745.6	1.1
FL För. Liv	17.1	0.3	-	0.0	0.2	6.6	0.1	-	0.0	0.1	272.6	0.4
FL För Koll	-	0.0	-	0.0	0.0	1.5	0.0	-	0.0	0.0	136.9	0.2
FL För Grupp	0.1	0.0	-	0.0	0.0	4.9	0.1	-	0.0	0.1	336.1	0.5
FöreningsSparbanken	476.0	7.7	5981.3	29.1	13.0	508.5	7.4	6722.1	24.5	12.3	9445.0	13.5
Handelsbanken	503.2	8.1	3184.7	15.5	10.0	533.9	7.8	3096.0	11.3	8.8	5395.4	7.7
SHB Liv	110.6	1.8	743.2	3.6	2.2	108.8	1.6	838.8	3.1	2.0	2002.5	2.9
SHB Fond	392.6	6.3	2441.5	11.9	7.7	425.1	6.2	2257.2	8.2	6.8	3392.9	4.9
Holmia	3.8	0.1	0.0	0.0	0.0	3.6	0.1	0.0	0.0	0.0	22.7	0.0
KPA Liv	0.5	0.0	1.2	0.0	0.0	12.9	0.2	225.0	0.8	0.4	1128.7	1.6
Landia	12.3	0.2	50.4	0.2	0.2	17.9	0.3	1.4	0.0	0.2	92.8	0.1
LFgruppen	810.6	13.1	926.6	4.5	10.9	748.1	10.9	1342.4	4.9	9.2	6432.5	9.2
WASA Fond	482.8	7.8	509.3	2.5	6.5	464.2	6.8	660.2	2.4	5.5	2463.3	3.5
LW Liv	327.8	5.3	417.3	2.0	4.5	283.9	4.1	682.2	2.5	3.7	3969.2	5.7
Merita Nordbanken	106.0	1.7	415.8	2.0	1.8	105.3	1.5	2715.5	9.9	3.9	3816.3	5.5
LIVIA	37.4	0.6	98.6	0.5	0.6	47.9	0.7	112.3	0.4	0.6	1088.2	1.6
Merita	68.6	1.1	317.2	1.5	1.2	57.4	0.8	2603.2	9.5	3.3	2728.1	3.9
S E B	1373.4	22.2	3907.6	19.0	21.4	1231.8	18.0	5317.4	19.4	18.4	11485.1	16.4
SEB TL Fond	1029.9	16.6	3338.8	16.2	16.5	919.2	13.4	4534.0	16.5	14.3	6494.8	9.3
SEB TL Gaml	84.0	1.4	45.3	0.2	1.1	59.2	0.9	2.7	0.0	0.6	3761.2	5.4
SEB TL	20.9	0.3	-	0.0	0.3	17.3	0.3	-	0.0	0.2	23.5	0.0
SEB TL Nya	238.6	3.8	523.5	2.5	3.5	236.1	3.4	780.7	2.8	3.3	1205.6	1.7
SalusAnsvar	46.0	0.7	9.2	0.0	0.6	61.6	0.9	13.0	0.0	0.7	425.7	0.6
SalusAn Liv	44.8	0.7	9.2	0.0	0.6	61.0	0.9	13.0	0.0	0.6	322.4	0.5
SalusAn Gr	1.2	0.0	-	0.0	0.0	0.6	0.0	-	0.0	0.0	103.3	0.1
Skandiaconcernen	1676.1	27.0	3611.4	17.6	24.7	2164.4	31.5	4253.2	15.5	27.0	16341.9	23.4
SkandiaLink	803.6	13.0	1969.8	9.6	12.1	910.0	13.3	1860.2	6.8	11.4	5105.1	7.3
Skandia Liv	872.5	14.1	1641.6	8.0	12.6	1254.4	18.3	2393.0	8.7	15.5	11236.8	16.1
SPP	856.0	13.8	1631.4	7.9	12.3	973.8	14.2	2273.1	8.3	12.5	8364.2	12.0
SPP KonkUts	200.1	3.2	10.1	0.0	2.4	264.3	3.9	110.0	0.4	2.9	2105.8	3.0
SPP Liv	449.8	7.3	1617.6	7.9	7.4	503.0	7.3	2110.8	7.7	7.4	5612.6	8.0
SPPLiv Fond	206.1	3.3	3.7	0.0	2.5	206.5	3.0	52.3	0.2	2.2	645.8	0.9
Änke- o Pupillkassan	10.4	0.2	0.2	0.0	0.1	0.2	0.0	0.0	0.0	0.0	7.5	0.0
SAMTLIGA	6199.2	100.0	20570.2	100.0	100.0	6861.1	100.0	27459.6	100.0	100.0	69844.6	100.0
därav Traditionell	2532.5	40.9	5626.5	27.4	37.5	3088.0	45.0	8421.1	30.7	40.9	38522.3	55.2
därav Fond	3666.7	59.1	14943.7	72.6	62.5	3773.1	55.0	19038.5	69.3	59.1	31322.3	44.8

Källa: Finansinspektionens blankett P2
Sveriges Försäkringsförbund

1999-08-12 P2 R5

Livförsäkring

Nyteckning, premier (försäljning av nya försäkringar) inom livförsäkring (individuell- och gruppörsäkring) samt sjuk- och olycksfallsförsäkr. Premieinkomst, totalt premieinflöde för både gamla och nya försäkringar

TOTALT marknadsandel baseras på premier och beräknas schablonmässigt som sammanvägning av årlig premie och engångspremie för bolaget i % av motsvarande för samtliga bolag.

Sammanvägning av årlig premie och engångspremie = 10 * Årlig premie + Engångspremie

Bolagsgrupper Bolag	Nyteckning					Nyteckning					Premieinkomst	
	Period: 1997.07.01 - 1998.06.30					Period: 1998.07.01 - 1999.06.30					Period: 1998.07.01 - 1999.06.30	
	Årlig premie	Engångspremie	marknadsandel		TOTALT	Årlig premie	Engångspremie	marknadsandel		TOTALT	MSEK	%
MSEK	%	MSEK	%	%	MSEK	%	MSEK	%	%	MSEK	%	
Traditionella livförsäkringsbolag												
Folksam	100.6	4.0	468.3	8.3	4.8	203.9	6.6	1151.2	13.7	8.1	5093.9	13.2
Folksam Liv	85.4	3.4	467.1	8.3	4.3	193.2	6.3	1151.2	13.7	7.8	4532.2	11.8
SparLiv	15.2	0.6	1.2	0.0	0.5	10.7	0.3	-	0.0	0.3	561.7	1.5
Förenade Liv	17.2	0.7	0.0	0.0	0.6	13.0	0.4	0.0	0.0	0.3	745.6	1.9
FL För. Liv	17.1	0.7	-	0.0	0.6	6.6	0.2	-	0.0	0.2	272.6	0.7
FL För Koll	-	0.0	-	0.0	0.0	1.5	0.0	-	0.0	0.0	136.9	0.4
FL För Grupp	0.1	0.0	-	0.0	0.0	4.9	0.2	-	0.0	0.1	336.1	0.9
SHB Liv	110.6	4.4	743.2	13.2	6.0	108.8	3.5	838.8	10.0	4.9	2002.5	5.2
Holmia Liv	3.8	0.2	0.0	0.0	0.1	3.6	0.1	0.0	0.0	0.1	22.7	0.1
KPA Pension	0.5	0.0	1.2	0.0	0.0	12.9	0.4	225.0	2.7	0.9	1128.7	2.9
Landia Liv	12.3	0.5	50.4	0.9	0.6	17.9	0.6	1.4	0.0	0.5	92.8	0.2
LW Liv	327.8	12.9	417.3	7.4	11.9	283.9	9.2	682.2	8.1	9.0	3969.2	10.3
LIVIA	37.4	1.5	98.6	1.8	1.5	47.9	1.6	112.3	1.3	1.5	1088.2	2.8
S E B	343.5	13.6	568.8	10.1	12.9	312.6	10.1	783.4	9.3	9.9	4990.3	13.0
SEB TL Gaml	84.0	3.3	45.3	0.8	2.9	59.2	1.9	2.7	0.0	1.5	3761.2	9.8
SEB TL	20.9	0.8	-	0.0	0.7	17.3	0.6	-	0.0	0.4	23.5	0.1
SEB TL Nya	238.6	9.4	523.5	9.3	9.4	236.1	7.6	780.7	9.3	8.0	1205.6	3.1
SalusAnsvar	46.0	1.8	9.2	0.2	1.5	61.6	2.0	13.0	0.2	1.6	425.7	1.1
SalusAn Liv	44.8	1.8	9.2	0.2	1.5	61.0	2.0	13.0	0.2	1.6	322.4	0.8
SalusAn Gr	1.2	0.0	-	0.0	0.0	0.6	0.0	-	0.0	0.0	103.3	0.3
Skandia Liv	872.5	34.5	1641.6	29.2	33.5	1254.4	40.6	2393.0	28.4	38.0	11236.8	29.2
SPP	649.9	25.7	1627.7	28.9	26.3	767.3	24.8	2220.8	26.4	25.2	7718.4	20.0
SPP KonkUts	200.1	7.9	10.1	0.2	6.5	264.3	8.6	110.0	1.3	7.0	2105.8	5.5
SPP Liv	449.8	17.8	1617.6	28.7	19.8	503.0	16.3	2110.8	25.1	18.2	5612.6	14.6
AÄP	10.4	0.4	0.2	0.0	0.3	0.2	0.0	0.0	0.0	0.0	7.5	0.0
SUMMA	2532.5	100.0	5626.5	100.0	100.0	3088.0	100.0	8421.1	100.0	100.0	38522.3	100.0

Bolagsgrupper Bolag	Nyteckning					Nyteckning					Premieinkomst	
	Period: 1997.07.01 - 1998.06.30					Period: 1998.07.01 - 1999.06.30					Period: 1998.07.01 - 1999.06.30	
	Årlig premie	Engångspremie	marknadsandel		TOTALT	Årlig premie	Engångspremie	marknadsandel		TOTALT	MSEK	%
MSEK	%	MSEK	%	%	MSEK	%	MSEK	%	%	MSEK	%	
Fondförsäkringsbolag												
AMF Fond	0.0	0.0	0.0	0.0	0.0	2.7	0.1	0.0	0.0	0.0	226.9	0.7
FolksamFond	207.1	5.6	382.1	2.6	4.8	279.5	7.4	349.3	1.8	5.5	820.4	2.6
SparFond	476.0	13.0	5981.3	40.0	20.8	508.5	13.5	6722.1	35.3	20.8	9445.0	30.2
SHB Fond	392.6	10.7	2441.5	16.3	12.3	425.1	11.3	2257.2	11.9	11.5	3392.9	10.8
WASA Fond	482.8	13.2	509.3	3.4	10.3	464.2	12.3	660.2	3.5	9.3	2463.3	7.9
Merita	68.6	1.9	317.2	2.1	1.9	57.4	1.5	2603.2	13.7	5.6	2728.1	8.7
SEB TL Fond	1029.9	28.1	3338.8	22.3	26.4	919.2	24.4	4534.0	23.8	24.2	6494.8	20.7
SkandiaLink	803.6	21.9	1969.8	13.2	19.4	910.0	24.1	1860.2	9.8	19.3	5105.1	16.3
SPPLiv Fond	206.1	5.6	3.7	0.0	4.0	206.5	5.5	52.3	0.3	3.7	645.8	2.1
SUMMA	3666.7	100.0	14943.7	100.0	100.0	3773.1	100.0	19038.5	100.0	100.0	31322.3	100.0

Nyteckning, premier (försäljning av nya försäkringar)

Källa: Finansinspektionens blankett P2
Sveriges Försäkringsförbund

Livförsäkring

Försäkringsgrenar	Traditionella livbolag				Fondförsäkringsbolag				Summan av Traditionell försäkring och fondförsäkring					
	Period: 1998.07.01 - 1999.06.30				Period: 1998.07.01 - 1999.06.30				Period: 1998.07.01 - 1999.06.30					
	Årlig premie		Engångspremie		Årlig premie		Engångspremie		Årlig premie		Engångspremie			
	MSEK	%	MSEK	%	MSEK	%	MSEK	%	MSEK	%	*	MSEK	%	*
Individuell försäkring	1952	63	7806	93	2849	76	18872	99	4801	70	8	26678	97	32
Tjänstepensionsförsäkring med grunder	785	25	2946	35	610	16	466	2	1396	20	4	3412	12	36
Övrig livförsäkring med grunder	950	31	4860	58	2238	59	18406	97	3188	46	11	23266	85	31
Kapitalförsäkring	657	21	1013	12	1885	50	14204	75	2543	37	15	15217	55	28
Livränteförsäkring	41	1	3605	43	33	1	4076	21	75	1	37	7682	28	41
Pensionsförsäkring	250	8	241	3	319	8	125	1	569	8	-6	366	1	-19
Livförsäkring utan grunder	30	1							30	0	25			
Opppsägbar sjuk- och olycksfallsförsäkring	186	6							186	3	-14			
Tjänsteanknuten försäkring	125	4							125	2	-16			
Övrig försäkring	61	2							61	1	-10			
Gruppförsäkring	1134	37	614	7	924	24	166	1	2058	30	18	780	3	133
Tjänsteanknuten försäkring	878	28	501	6	722	19	164	1	1601	23	19	666	2	231
Tjänstepensionsförsäkring med grunder	801	26	496	6	722	19	164	1	1524	22	16	661	2	229
Tjänstegrupplivförsäkring utan grunder	52	2							52	1	107			
Gruppsjuk- och gruppolycksfallsförsäkring	25	1	4	0					25	0	848	4	0	
Övrig gruppförsäkring	256	8	113	1	201	5	1	0	457	7	13	114	0	-14
Grupppensionsförsäkring med grunder	158	5	112	1	201	5	1	0	359	5	45	113	0	32
Grupplivförsäkring utan grunder	46	1	1	0					46	1	-57	1	0	-98
Gruppolycksfalls- och gruppsjukförsäkring	51	2							51	1	6			
Totalt	3087	100	8421	100	3773	100	19038	100	6860	100	11	27459	100	33

* = %-uell förändring från föregående år

Livförsäkring

Nyteckning, TOTALT

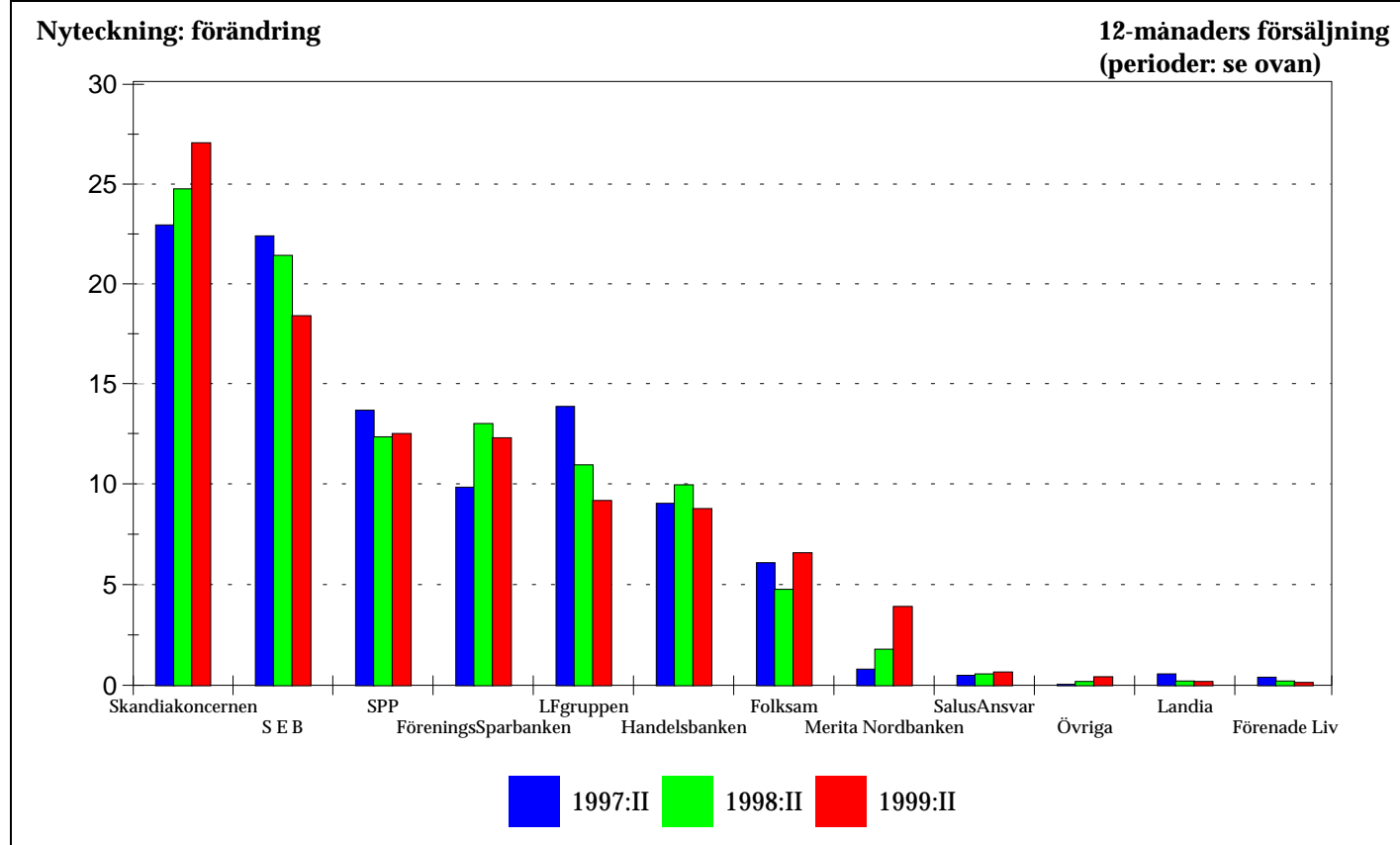
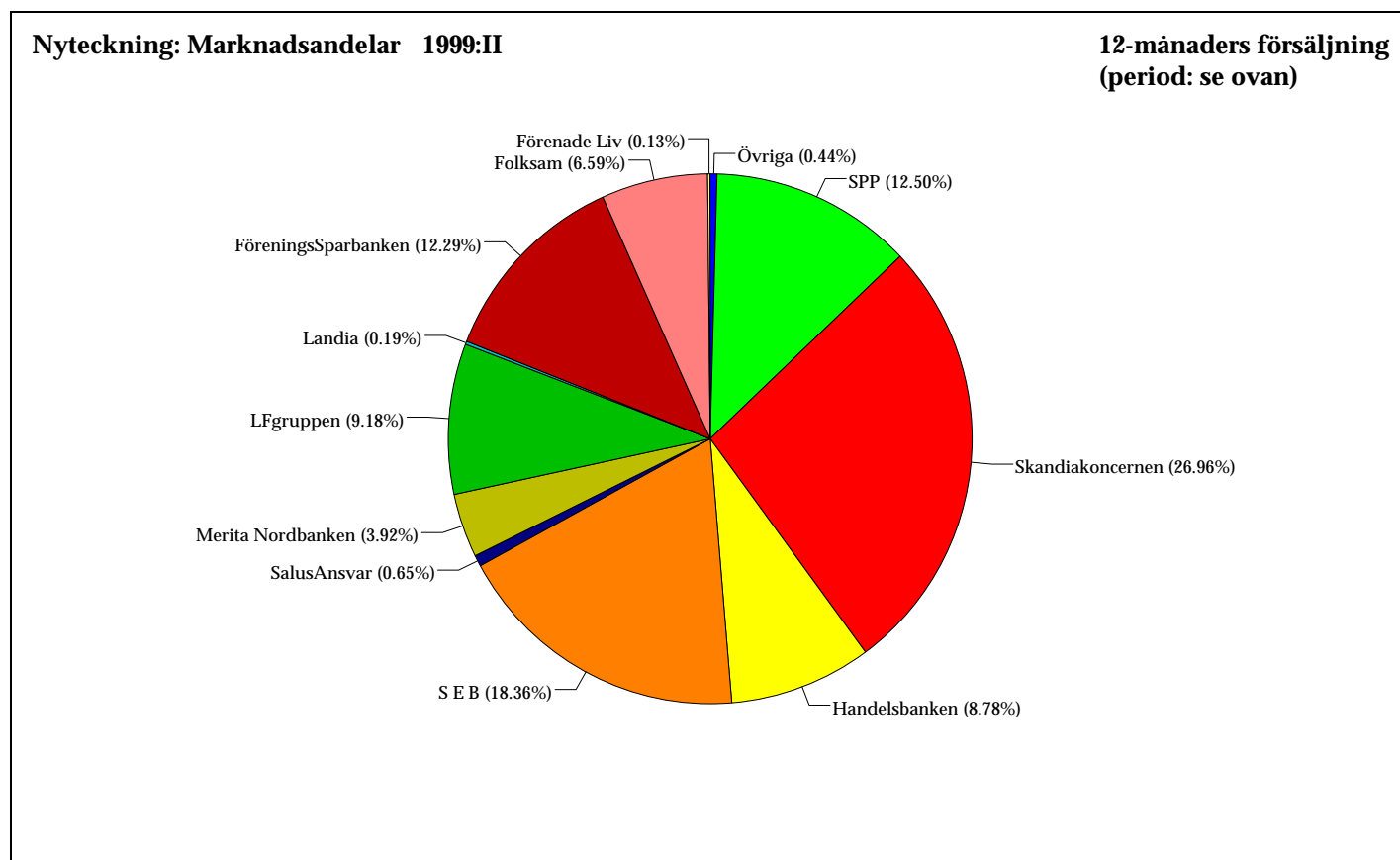
Källa: tabell sidan 6

(uppgifterna är baserade på premier för nya försäkringar)

1997:II = 1996.07.01 - 1997.06.30

1998:II = 1997.07.01 - 1998.06.30

1999:II = 1998.07.01 - 1999.06.30



Marknadsandelar, totalt, beräknas schablonmässigt som sammanvägning mellan årlig premie och engångspremie för bolaget i % av motsvarande för samtliga bolag.

Livförsäkring

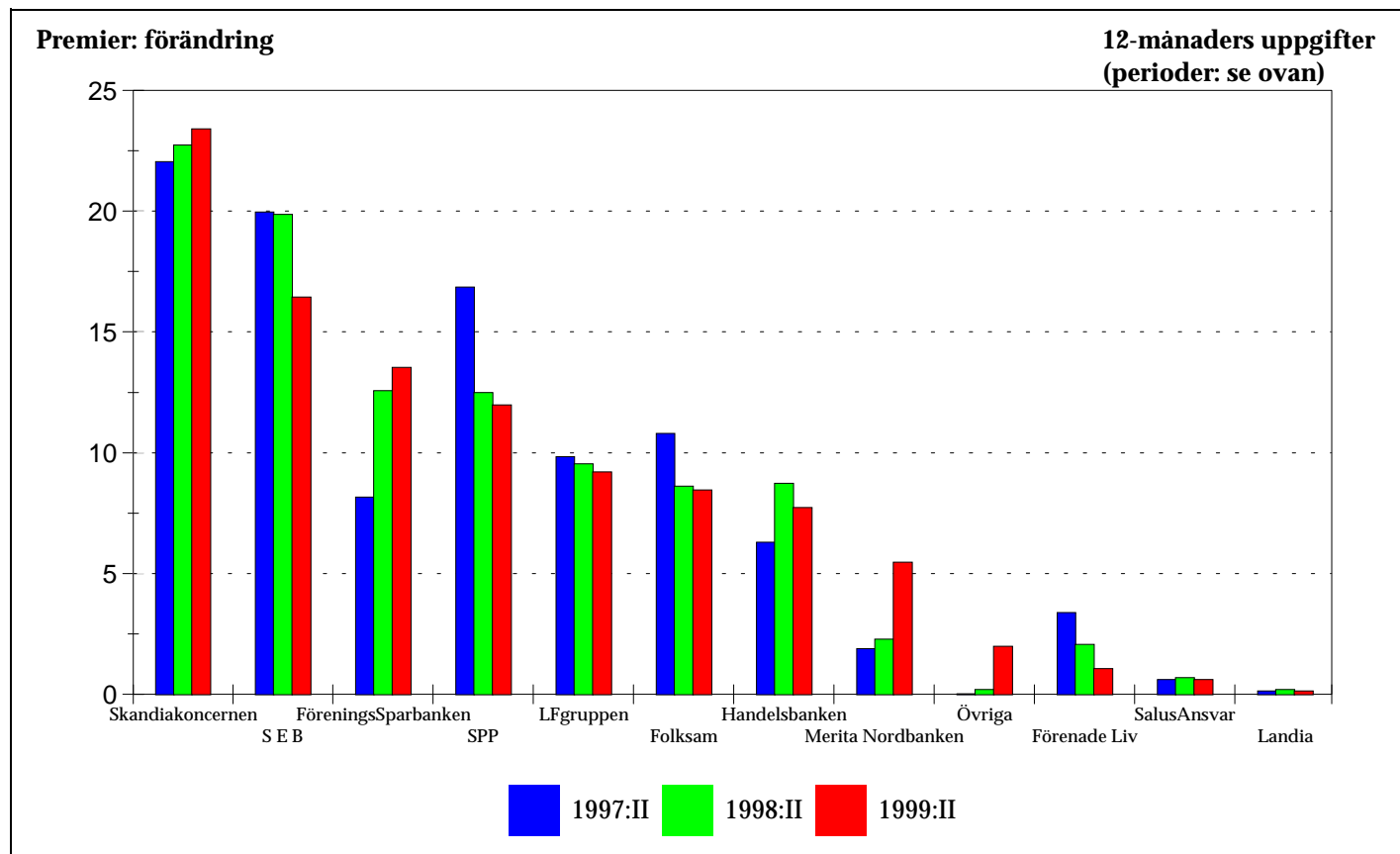
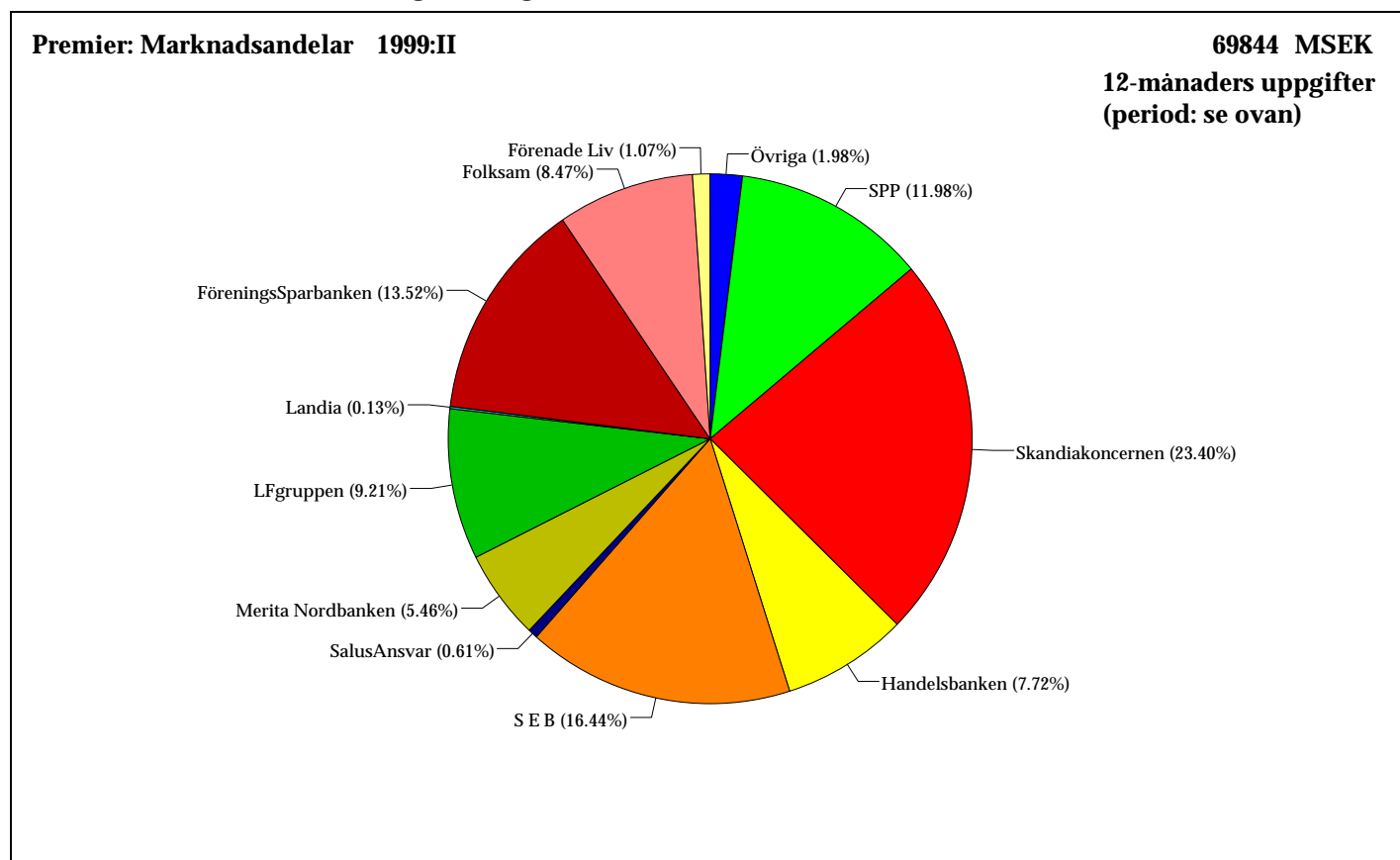
Premier: totalt premieinflöde för både gamla och nya försäkringar

Källa: tabell sidan 6, kolumnen längst till höger

1997:II = 1996.07.01 - 1997.06.30

1998:II = 1997.07.01 - 1998.06.30

1999:II = 1998.07.01 - 1999.06.30



Liv- och Skadeförsäkring

998:II = 1997.07.01 - 1998.06.30

999:II = 1998.07.01 - 1999.06.30

Premieinkomst: Bolagstyper Livförsäkring

Bolagstyp MSEK	1998:II				1999:II			
	Livförsäkrings- rörelsen	härav: tjänste- % anknuten			Livförsäkrings- rörelsen	härav: tjänste- % anknuten		
(1) Traditionella livförsäk.bolag	33108	48.4	11113	45.8	38522	44.3	15462	42.0
(2) Fondförsäkringsbolag	24912	36.4	3537	14.6	31322	36.0	5076	13.8
(3) Avtalsförsäkringsbolag	10338	15.1	9622	39.6	17051	19.6	16303	44.3
Totalt	68358	100	24272	100	86895	100	36841	100

Inbetalda premier Skadeförsäkring

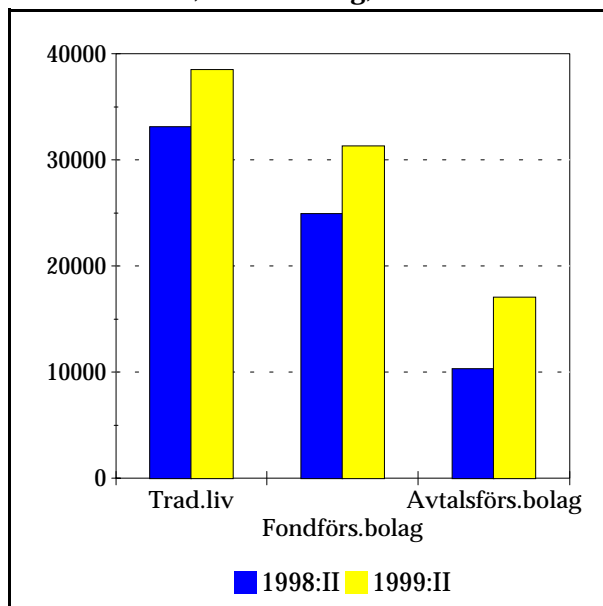
MSEK	1998:II	1999:II	Föränd.%		1998:II	1999:II	Föränd.%
(4) Individuellt tecknade förs.	30494	32526	6.7	Avgångsbid (AGB)	491	1090	122.0
(5) Avtalsförsäkringar	5809	3779	-34.9	Sjuk o olycksf (AGS)	4228	2885	-31.8
(6) Skadeförsäkring i livbolagen	250	256	2.4	Tryggh.för. vid (TFA)	1090	-196	-118.0
Totalt	36553	36561	0.0		5809	3779	-34.9

Livbolagens skadeförsäkringsrörelse omfattar kort sjuk och olycksfallsförsäkring

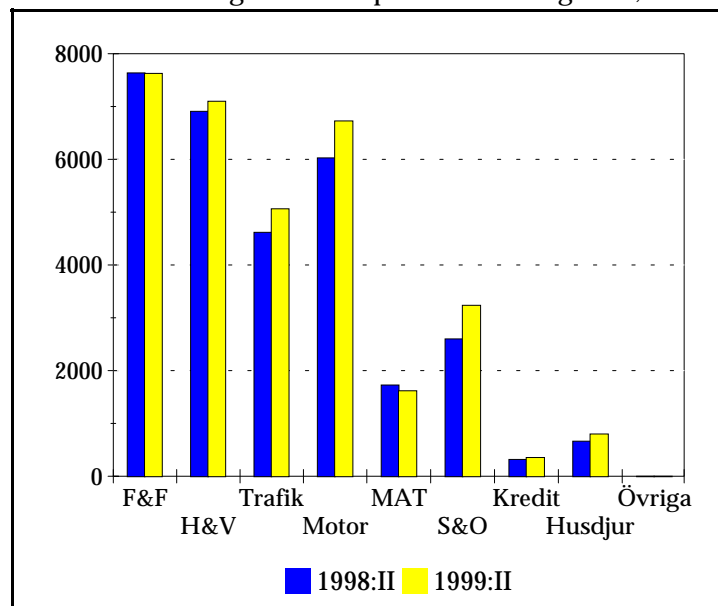
Premier, totalt hela branschen

MSEK	1998:II	1999:II	Föränd.%
(4) Skadeförs, individ. teckn.	30494	32526	6.7
(5) Avtalsförs, skade	5809	3779	-34.9
(3) Avtalsförs, liv	10338	17051	64.9
(1) Traditionella livförsäk.bolag	33108	38522	16.4
(2) Fondförsäkringsbolag	24912	31322	25.7
(6) Skadeförsäkring i livbolagen	250	256	2.4
Summa	104911	123456	17.7

Premieinkomst, livförsäkring, MSEK



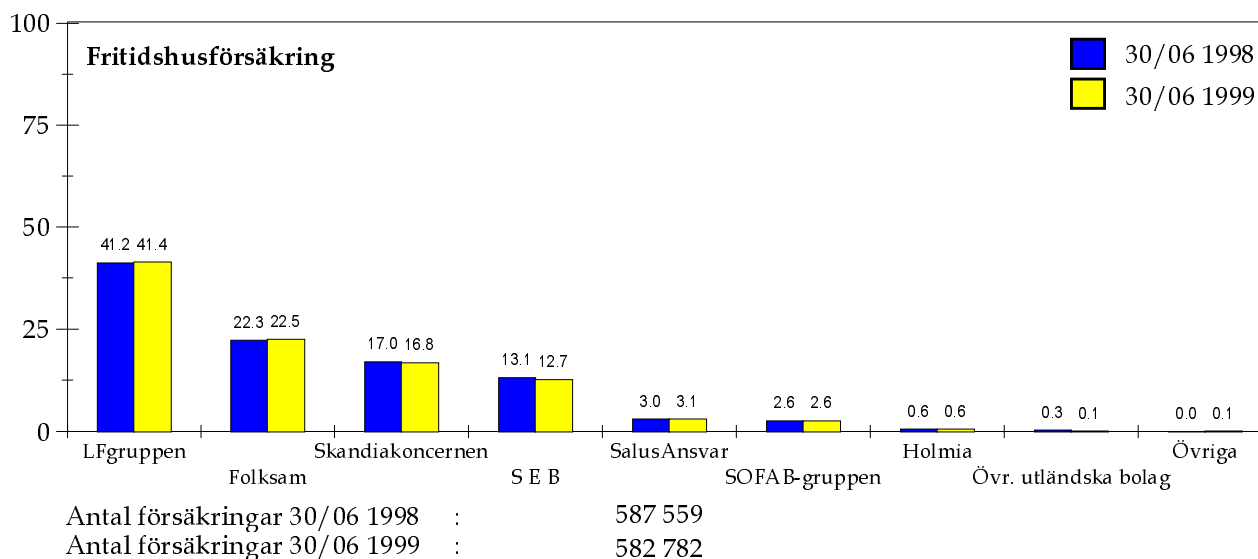
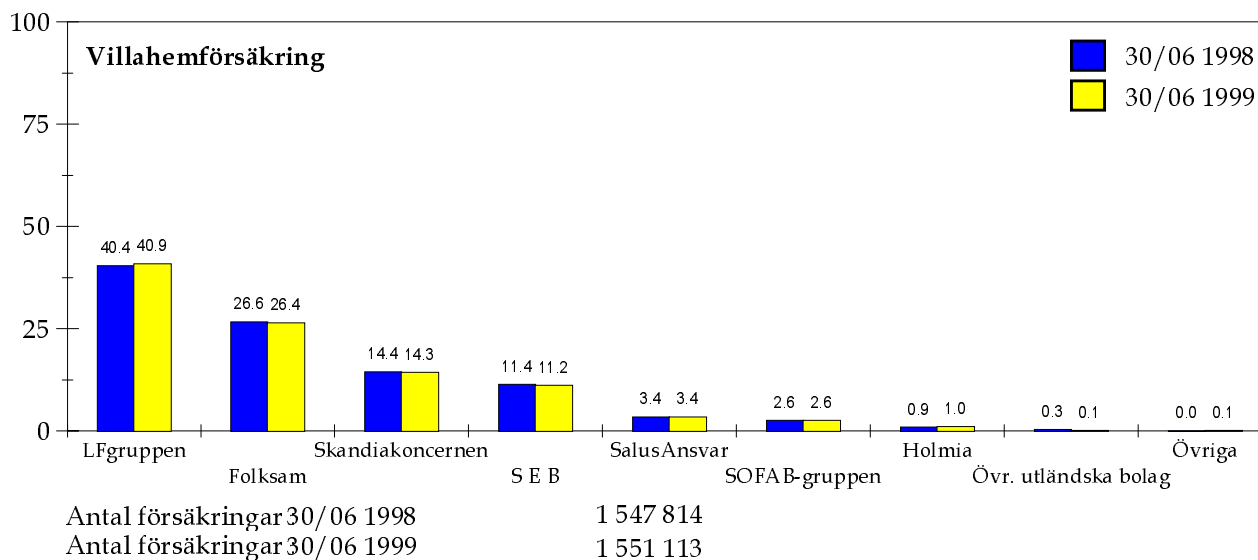
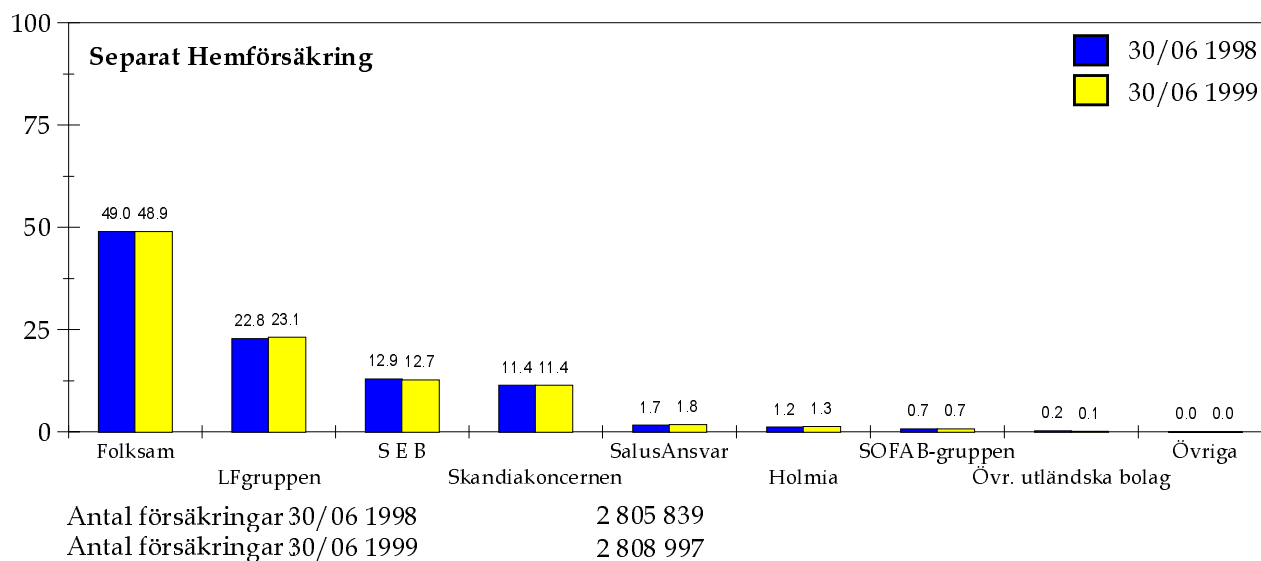
Inbetalda premier, skadeförsäkring, individuellt tecknade försäkringar fördelat på verksamhetsgrenar, MSEK



MAT: Fartyg, Transport och Luftfart

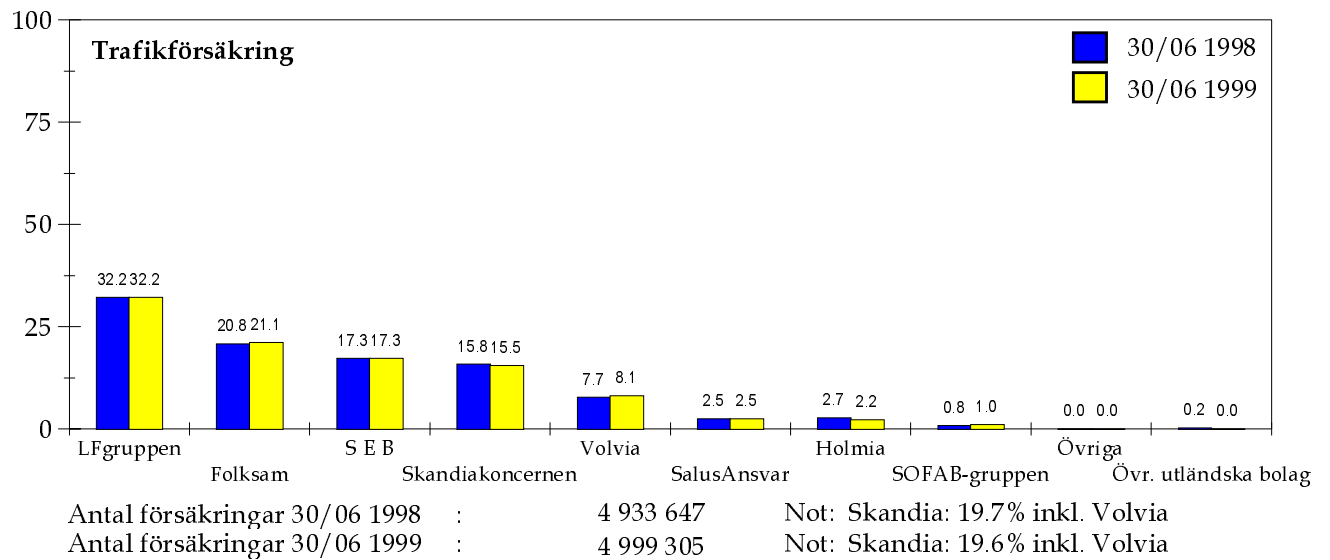
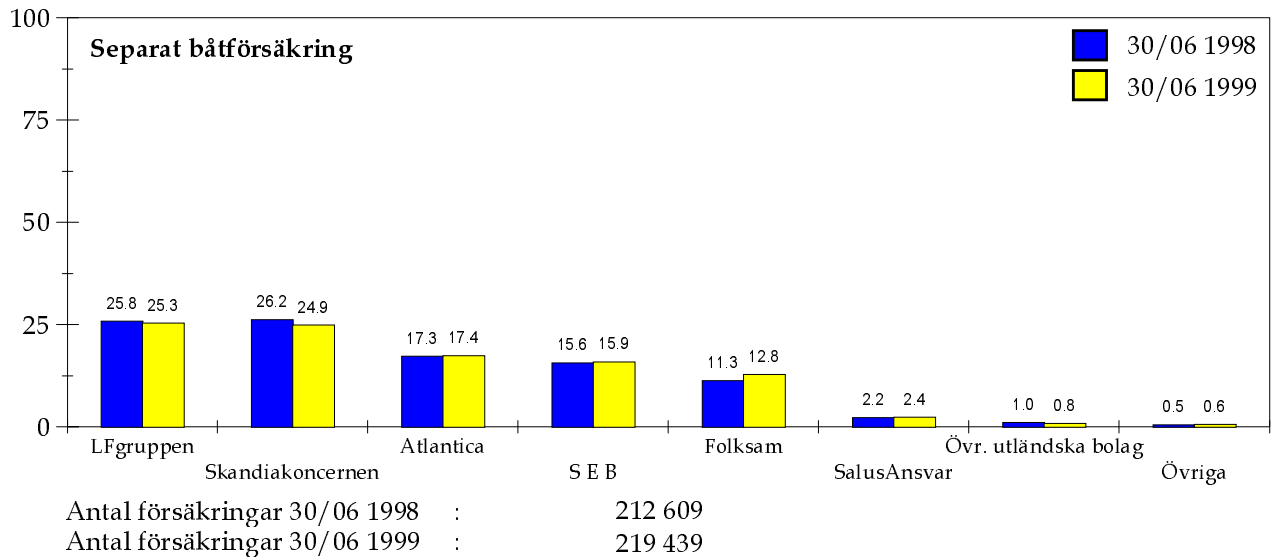
Skadeförsäkring

Skadeförsäkringsbolagens marknadsandelar - antalet försäkringar



Skadeförsäkring

Skadeförsäkringsbolagens marknadsandelar - antalet försäkringar

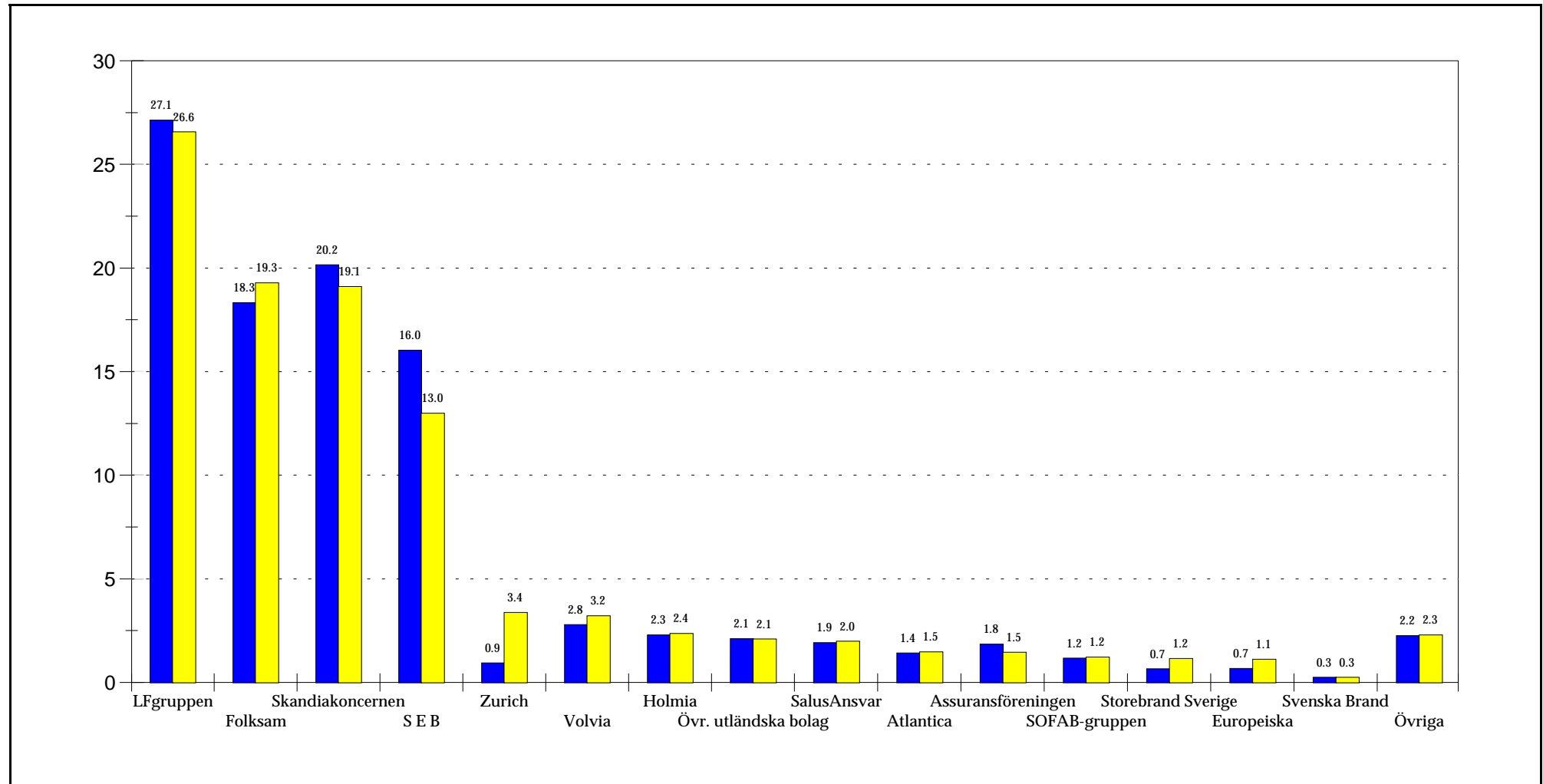
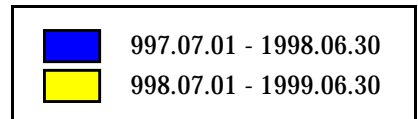


Skadeförsäkring

Inbetalda premier inom skadeförsäkring, exkl. avtalsförsäkringsbolag

Direkt affär i Sverige, MSEK

	1997.07.01 - 1998.06.30	1998.07.01 - 1999.06.30	Förändr. %
Inbetalda premier	30493.9	32526.2	6.7

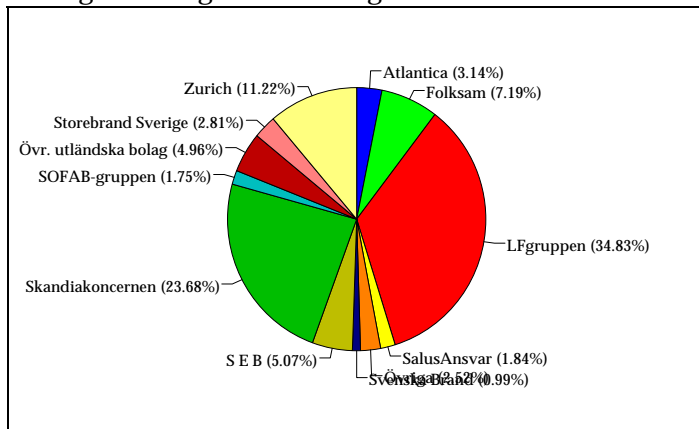


Skadeförsäkring

Marknadsandelar inom vissa försäkringsgrenar, baserade på inbetalda premier

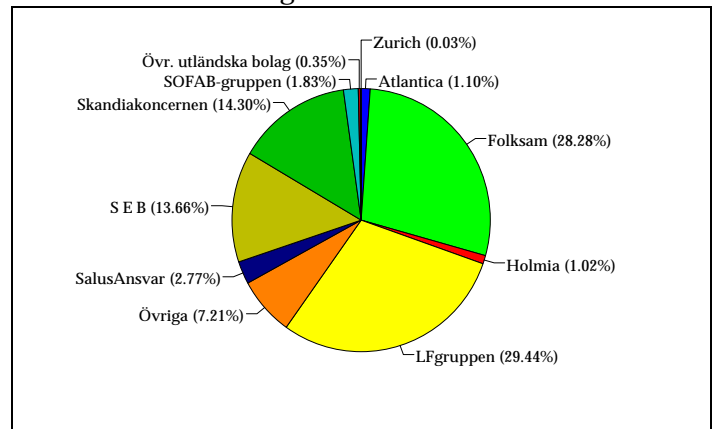
Period: 1998.07.01 - 1999.06.30

Företag och fastighetsförsäkring



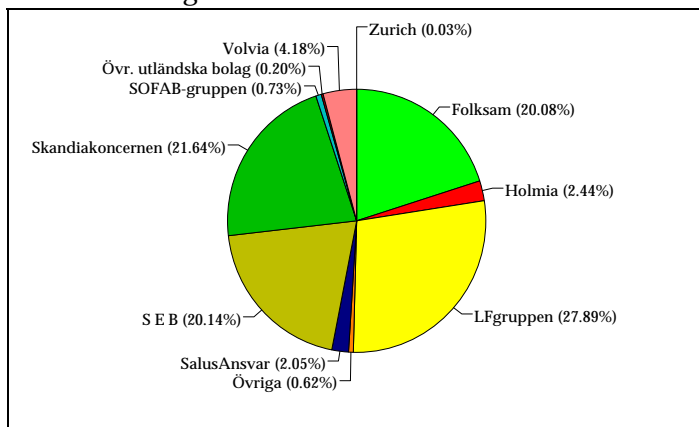
Inbetalda premier: 7628.8

Hem och villaförsäkring



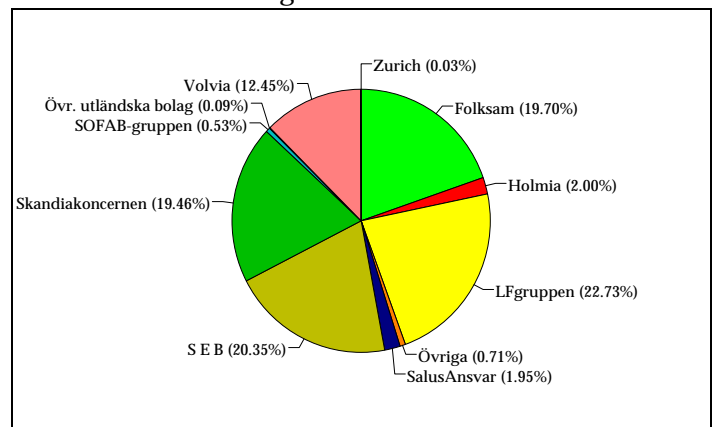
Inbetalda premier: 7098.0

Trafikförsäkring



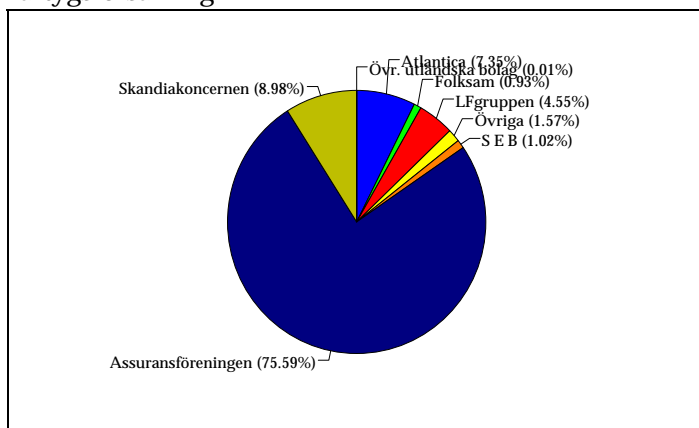
Inbetalda premier: 5059.2

Motorfordonsförsäkring



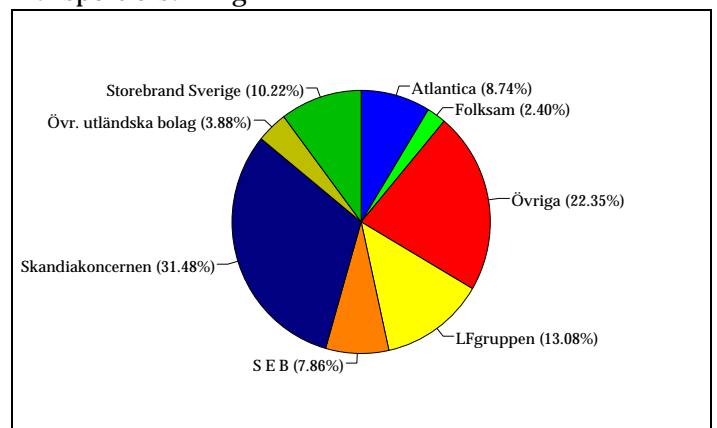
Inbetalda premier: 6725.0

Fartygsförsäkring



Inbetalda premier: 616.2

Transportförsäkring



Inbetalda premier: 1015.7

Gemensamma NYCKELTAL i försäkringsbolagens årsredovisningar																		
SKADEFÖRSÄKRINGSBOLAG 1997 och 1998																		
Koncern/Bolag	1997				Svensk försäkring				1998				Svensk försäkring					
	Koncernen/Bolaget				Koncernen/Bolaget				Koncernen/Bolaget				Koncernen/Bolaget					
	Avkastn.	Soliditet		Effektiv.	Effektivitetsmätt				Avkastn.	Soliditet		Effektiv.	Effektivitetsmätt					
	Räntabilitet								Räntabilitet									
	på justerat								på justerat									
	konsolide-	Justerad	Konsolide-	TKP	SKP	DKP	TKP		konsolide-	Justerad	Konsolide-	TKP	SKP	DKP	TKP			
	ringskapital	soliditet	ringsgrad	netto	netto	netto	netto		ringskapital	soliditet	ringsgrad	netto	netto	netto	netto			
Aktsam	--	--	351,0	80,0	77,0	3,0	80,0		--	--	--	--	83,0	-16,0	67,0			
AMFK	--	--	5103,0	23,0	-1,0	25,0	24,0	b	--	--	--	--	--	--	--			
Anticimex	--	--	64,0	82,0	3,0	79,0	82,0		--	--	--	--	--	--	--			
Atlantica	6,9	--	127,0	--	99,4	24,0	123,4	b	26,0	29,2	218,0	120,4	n	172,8	26,9	199,7	b	
Brandkontoret	16,8	53,2	2930,9	124,7	60,2	64,5	124,7		8,9	52,6	2758,4	114,4		55,3	59,1	114,4		
Folksam	--	--	104,2	147,0	99,6	22,8	122,5	1)	--	--	100,3	121,3		94,0	23,3	117,2		
FPG	--	--	4009,0	-4,0	-11,0	7,0	-4,0	b	--	--	--	--		--	--	--		
Holmia	--	--	80,0	120,0	95,0	25,0	120,0		--	18,0	79,0	108,0		84,0	24,0	108,0		
Landia	--	--	273,1	136,3	112,1	24,2	136,3		--	--	158,6	111,2	b	98,0	13,2	111,2	b	
Länsförsäkringsgruppen	--	34,5	242,2	113,8	90,8	23,8	114,6		--	20,7	225,6	118,0		93,2	28,4	121,6		
Safe Int.	--	--	45,0	101,0	28,0	72,0	101,0		--	--	70,0	105,0		37,0	68,0	105,0		
SalusAnsvar	--	--	22,0	153,6	130,5	43,1	173,6		--	--	--	97,2		65,6	34,3	99,9		
Sirius Inter	14,6	36,0	269,9	97,7	-1,0	58,1	57,1		12,2	37,1	277,1	97,8		-0,6	77,3	76,7		
Skandia	27,0	16,0	154,0	110,0	n	85,0	19,0	104,0	b	19,0	16,0	169,0	113,0	n	92,0	23,0	115,0	n
SOFAB	--	--	--	104,0	69,0	35,0	104,0		--	--	--	105,6		80,4	25,2	105,6		
Storebrand Sverige	--	--	--	--	--	--	--		--	--	182,0	167,0		115,0	52,0	167,0		
SveLand	--	--	80,0	--	101,0	24,0	125,0		--	--	--	--		--	--	--		
Svenska Brand	10,1	52,0	507,2	128,7	84,4	66,4	150,8		--	--	--	--		--	--	--		
Swedish Club	--	--	177,0	120,0	94,0	26,0	120,0		--	--	226,0	152,0		133,0	19,0	152,0		
Trygg-Hansa AB	17,1	25,0	192,0	107,3	82,9	23,5	106,4		24,5	13,4	124,2	112,0		90,3	18,0	108,3		
Volvia	--	--	139,5	110,6	101,2	9,3	110,6		--	--	150,6	107,9		98,1	9,9	107,9		
Ej redovisade nyckeltal markeras med --																		
b: brutto, n: netto																		
SKP: Skadekostnadsprocent																		
DKP: Driftskostnadsprocent																		
TKP: Totalkostnadsprocent																		
1) exkl. kreditförsäkring																		
Kommentar: De nya redovisningsreglerna i ÅRFL och FFFS 1996:29 innebär att effektivitetsmåten tas fram för egen räkning och inkluderar mottagen återförsäkring. I de fall effektivitetsmåten redovisas enligt tidigare modell framgår det av tabellens sista kolumn. De nya redovisningsreglerna innebär också att kostnader för skadereglering flyttas från DKP till SKP.																		

Kvartalsstatistik

Tabeller och diagram bygger på uppgifter försäkringsbolagen lämnar till Finansinspektionen och till Försäkringsförbundet. **Uppgifterna avser bolagens svenska affär.** Vissa tabeller återkommer inte varje kvartal utan endast en eller ett par gånger per år.

Statistiken kan skilja sig från Finansinspektionens (FI) statistik i vissa tabeller bland annat på att vissa captivebolag och lokala försäkringsbolag inte rapporterar till Försäkringsförbundet. Kapitalplaceringar redovisas av FI endast för bolag med en placering överstigande 3 miljarder kronor; förbundet har inte någon sådan gräns.

Livförsäkringsbolagens **kollektiva konsolidering** redovisas endast för verksamheter med grunder.

I de fall marknadsvärden inte har gått att få fram i tabellerna över **Kapitalplaceringar** t ex för vissa direktlån och aktier har bokförda värden angivits. Viss osäkerhet råder beträffande marknadsvärderingen av fastigheter beroende på när värderingen senast skett för respektive fastighet.

Nyteckning inom liv- och fondförsäkring: För att räknas som nytecknad försäkring skall den vara såväl beviljad som löst, d v s första premien skall vara betald. Försäkringen medräknas i den första period då båda dessa förutsättningar är uppfyllda.

Premieinkomst omfattar all premiebetalning från såväl nytecknade som äldre livförsäkringar. Uppgiften ingår i beskrivningen av kontantflödet mellan branschen och omvärlden.

Redovisande bolag:

Kapitalplaceringar (sid 2-3) samt **Livbolagens kollektiva konsolidering** (sid 4-5): redovisande bolag anges i anslutning till resp. tabell. **Nyteckning inom livförsäkring** samt **Inbetalda premier, livbolag** (sid 6-10): samtliga bolag redovisade i tabell på sid 7.

Inbetalda premier, skadebolag (sid 11): samtliga bolag redovisade i anslutning till tabell sid 3 med direkt affär i Sverige, hela SOFAB-gruppen samt följande utländska bolag: AIG, Allianz Nordeuropa, CIGNA, Commercial Union, Guardian, UAP, Zürich. **Marknadsandelar, skadebolag** (sid 12 - 13): samtliga bolag redovisade i anslutning till tabell sid 3 med verksamhet inom resp. försäkringsgren, hela SOFAB-gruppen samt de ovan nämnda utländska bolagen.