

# Försäkringsförbundets Kvartalsstatistik

Nr 2/99 – 1a kvartalet 1999

R: anger att uppgifterna redovisas  
för rullande 12-månader

## INNEHÅLL

### A. Försäkringsbolagens placeringar

Livförsäkringsbolagen	2
Skadeförsäkringsbolagen	3

### B. Livförsäkringsbolagens kollektiva konsolidering, återbärings- räntor och totalavkastning

4

### C. Livförsäkringsbolagen

Marknadsandelar, Nyteckning TOTALT och Premieinkomst	6R
” uppdelat på traditionell liv och fondförsäkring	7R
Nyteckning, Försäkringsgrenar	8R
Marknadsandelar och förändring, Nyteckning ”Totalt”	9R
” Premieinkomst	10R

### D. Premier, Liv- och Skadeförsäkring

11R

### E. Skadeförsäkringsbolagen

Marknadsandelar: Bestånd	12
Marknadsandelar: Inbetalda premier	14R
Marknadsandelar för vissa försäkringsgrenar	15R
Antal anmälda skador	16

### Information och redovisande bolag

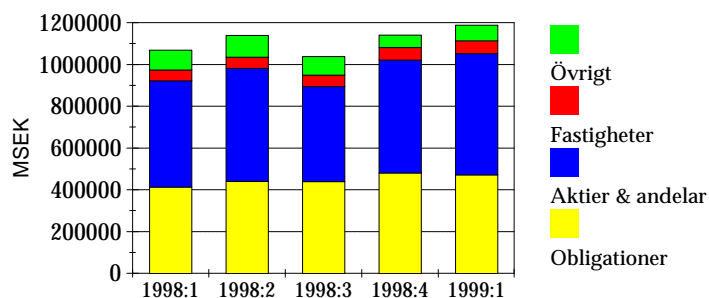
17

**Redovisade uppgifter avser endast svensk försäkring och inte en  
koncerns utländska verksamhet.**

**Kommentarer:**

# Livförsäkring

## Livförsäkringsbolagens placeringar i marknadsvärden



## Specifikation av Aktier & andelar, MSEK (placerings- och anläggningstillgångar)

	1998.03.31	1999.03.31	Förändring %
Svenska	325 395.0	359 004.8	10.3
Utländska	183 064.6	221 236.1	20.9
TOTALT	508 459.5	580 240.9	14.1

## Livförsäkringsbolagens placeringar i %

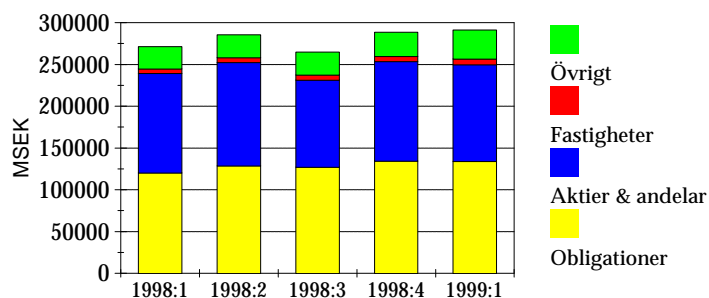
1999.03.31

Bolag	Obligationer	Aktier & andelar	Fastigheter	Övrigt 1)	Totalt (MSEK)	Förändring senaste kvartal, %	Förändring från årets början, %
<b>TRADITIONELL LIVFÖRSÄKRING</b>	44.1	43.3	6.2	6.3	563 192.4	3.5	3.5
AÄP	42.1	49.0	3.8	5.2	293.4	4.3	4.3
FL För Grupp	49.5	41.3	0.0	9.2	845.8	5.3	5.3
FL För Koll	41.1	49.0	0.0	9.8	1 170.9	-1	-1
FL För. Liv	30.5	25.6	33.4	10.5	3 505.2	27.2	27.2
Folksam Liv	42.8	47.8	6.2	3.1	47 176.0	4.9	4.9
Holmia Liv	0.0	0.0	0.0	100.0	36.5	5.4	5.4
KPA Pension	45.5	46.9	3.5	4.1	3 491.3	7.0	7.0
Landia Liv	41.0	49.6	0.0	9.4	628.4	-6.7	-6.7
LIVIA	53.1	41.3	2.8	2.7	11 254.3	4.9	4.9
LW Liv	47.4	42.1	4.3	6.2	89 799.0	4.7	4.7
SalusAn Gr	63.4	11.3	0.0	25.3	126.4	-2.3	-2.3
SalusAn Liv	54.0	42.0	0.0	4.0	5 393.6	2.6	2.6
SEB TL	100.0	0.0	0.0	0.0	56.6	-46.4	-46.4
SEB TL Gaml	43.8	40.0	7.2	9.0	146 185.7	3.5	3.5
SEB TL Nya	55.8	40.1	0.0	4.1	4 593.1	12.1	12.1
SHB Liv	42.1	43.8	1.8	12.2	16 636.2	7.4	7.4
Skandia Liv	41.3	46.1	7.6	5.0	208 406.7	1.9	1.9
SparLiv	54.0	43.6	0.0	2.5	6 912.1	-2.2	-2.2
SPP Liv	54.6	37.7	0.0	7.7	16 681.2	5.3	5.3
<b>FONDFÖRSÄKRING</b>	1.6	96.0	0.0	2.4	98 351.1	30.4	30.4
AMF Fond	0.0	81.6	0.0	18.4	91.3		
F/FO Fond	46.4	51.2	0.0	2.5	292.2		
FolksamFond	12.0	86.4	0.0	1.6	1 775.5	19.4	19.4
LF Fondliv	2.9	97.1	0.0	0.0	2 859.1	12.2	12.2
SEB TL Fond	.1	95.6	0.0	4.3	33 953.3	70.4	70.4
SHB Fond	1.1	97.4	0.0	1.5	7 640.5	18.2	18.2
SkandiaLink	1.5	97.8	0.0	.7	20 899.7	11.3	11.3
SparFond	3.2	95.2	0.0	1.6	22 189.1	19.5	19.5
SPPLiv Fond	0.0	91.8	0.0	8.2	1 200.3	24.0	24.0
WASA Fond	0.0	98.5	0.0	1.5	7 449.9	11.2	11.2
<b>AVTALSFÖRSÄKRING</b>	42.3	45.9	4.8	6.9	526 433.8	3.0	3.0
AFA	47.5	45.8	2.4	4.3	7 806.8	3.4	3.4
AMF Pension	37.4	50.3	3.2	9.1	162 121.7	3.7	3.7
KPA Livförs	53.3	37.0	7.3	2.3	2 377.9	14.1	14.1
SPP .	44.4	43.9	5.6	6.1	354 127.5	2.6	2.6
<b>ÖVRIGA</b>							
Gerling	54.3	24.8	1.2	19.7	137.9	8.5	8.5
Järnvägsmän	85.5	0.0	0.0	14.5	5.7	6.7	6.7
<b>TOTALT</b>	<b>39.8</b>	<b>48.8</b>	<b>5.1</b>	<b>6.3</b>	<b>1 188 120.9</b>	<b>5.0</b>	<b>5.0</b>

1) Övrigt inkluderar: Korta placeringar (Kassa och banktillgodohavanden, Penningmarknadsinstrument, Repor som bruttoredovisats) samt Lån (Direktlån, Livförsäkringslån och Spärrkonto hos riksbanken).

# Skadeförsäkring

## Skadeförsäkringsbolagens placeringar i marknadsvärden



### Specifikation av Aktier & andelar, MSEK (placerings- och anläggningstillgångar)

	1998.03.31	1999.03.31	Förändring %
Svenska	80 508.2	75 432.3	-6.3
Utländska	38 464.7	40 237.2	4.6
TOTALT	118 972.9	115 669.5	-2.8

## Skadeförsäkringsbolagens placeringar i %

1999.03.31

Bolag	Obligationer	Aktier & andelar	Fastigheter	Övrigt 1)	Totalt (MSEK)	Förändring senaste kvartal, %	Förändring från årets början, %
AMF Trygg	49.0	50.4	0.0	.6	31 499.3	2.5	2.5
AMF-Sjuk	54.7	41.8	2.5	1.0	106 668.9	3.1	3.1
AMFK	67.0	31.1	0.0	1.9	717.9	2.8	2.8
Anticimex	5.5	0.0	0.0	94.5	53.8	9.8	9.8
Assuransföreningen	15.6	9.5	5.3	69.6	1 580.6	.6	.6
Atlantica	10.4	33.1	7.3	49.3	348.4	92.2	92.2
BrandfVerket	23.3	65.7	10.5	.5	676.1	3.9	3.9
Brandkont.	5.0	46.9	32.0	16.1	1 601.7	5.2	5.2
Europeiska	47.2	1.1	0.0	51.7	227.3	5.2	5.2
Folksam	54.4	36.0	4.4	5.2	23 903.6	3.8	3.8
FPG	50.9	36.2	0.0	12.9	10 449.8	3.3	3.3
FöreningsSparbanken	52.7	29.4	0.0	17.9	541.6	17.1	17.1
Göta-Lejon	0.0	40.9	0.0	59.1	29.3	66.8	66.8
Holmia	64.7	15.5	.0	19.7	2 122.7	3.6	3.6
LFgruppen	35.6	40.1	4.4	19.9	22 374.6	26.9	26.9
LTF	24.5	73.6	0.0	1.9	471.3	-4.6	-4.6
S E B	66.9	3.9	.2	29.0	22 212.7	-38.4	-38.4
SafeInt	77.7	11.9	0.0	10.4	197.6	1.5	1.5
SalusAnsvar	60.0	6.5	0.0	33.5	1 208.2	-3.5	-3.5
Sirius Inter	49.4	28.3	.1	22.2	9 599.2	-1.0	-1.0
Skandiakoncernen	18.3	52.0	2.8	26.9	50 099.0	13.2	13.2
SOFAB-gruppen	23.6	26.0	13.2	37.2	139.7	17.6	17.6
StErik	0.0	0.0	0.0	100.0	80.7	27.3	27.3
Storebrand Sverige	30.4	44.2	0.0	25.4	566.2	12.1	12.1
SveLand	25.2	55.5	8.0	11.4	100.0	6.4	6.4
Svenska Brand	0.0	35.5	17.3	47.2	288.5	3.6	3.6
Telia	0.0	.0	0.0	100.0	199.2	-5.1	-5.1
Varsam	41.7	35.8	0.0	22.5	22.9	-.7	-.7
Volvia	43.6	35.2	0.0	21.1	3 054.5	.9	.9
TOTALT	46.1	39.7	2.4	11.8	291 035.4	.8	.8

#### Länsförsäkringsgruppen (LFgruppen):

LW AB  
Länsbolagen (redovisar ej bl. P1A)  
AGRIA  
Stockholm Re  
WASA Sak AB  
WASA Garanti  
WASA Inter  
WASA Sak Specialf. AB

#### Skandia (konc):

Dial  
FörsäkringsAB Skandia  
Skandia Nord

#### Folksam (konc):

Folksam Sak  
Folksam Inter

#### SOFAB-gruppen

Kapitalplaceringar: endast  
SOFAB

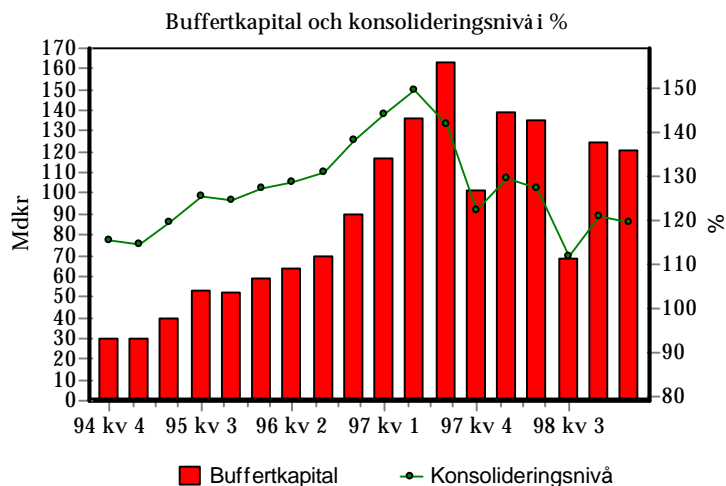
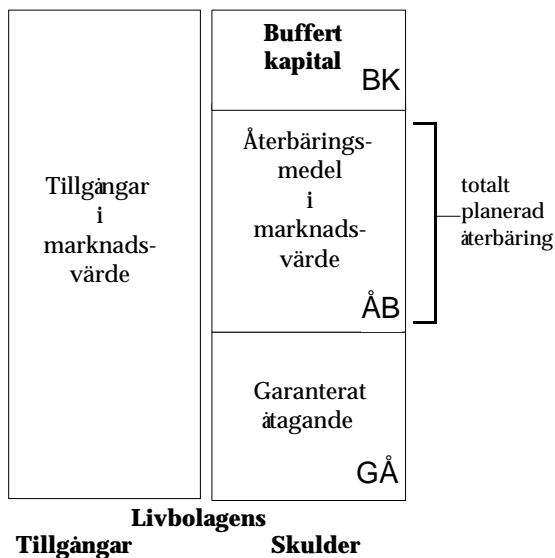
#### S E B:

Aktsam  
Suecia  
Trygg-Hansa

1) Övrigt inkluderar: Korta placeringar (Kassa och banktillgodohavande, Penningmarknadsinstrument) samt Lån (Direktlån, Livförsäkringslån och Spärrkonto hos riksbanken).

# Livförsäkring

## Kollektiv konsolidering



Bolag	Livförsäkring med återbäringsgrunder			
	Buffertkapital		Konsoliderings- nivå	
	MSEK		%	
	98.12	99.03	98.12	99.03
AMF Pension	39000	40400	133,3	133,5
Folksam Liv	5610	6389	116,5	118,2
Landia Liv	57	57	229,5	218,8
LIVIA	1244	1478	113,3	115,2
LW Liv	15310	14845	121,5	120,3
SalusAn Liv	785	746	116,9	115,5
SEB TL Gaml	12593	14632	109,8	111,2
SEB TL Nya	938	992	131,1	129,9
SHB Liv	2716	2659	120,8	119,7
Skandia Liv	28333	29958	116,9	117,5
SparLiv	1072	1202	120,9	122,8
SPP Liv	17126	7431	137,0	112,8
TOTALT	124784	120789	120,8	119,3
SPP . 1)	27405	35258	110,7	113,7

### Kollektiv konsolidering

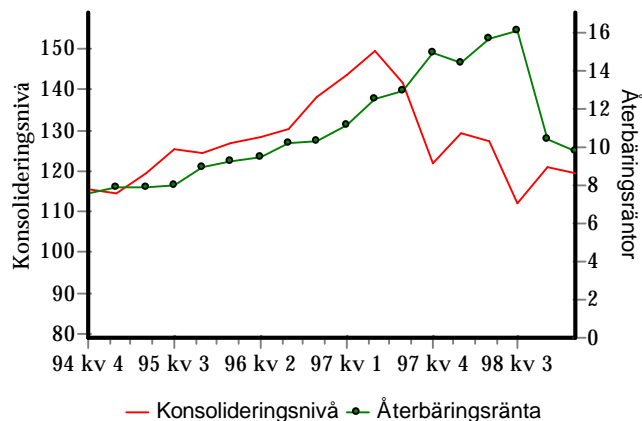
Buffertkapitalet, eller det s k kollektiva konsoliderings kapitalet, är skillnaden mellan tillgångarnas marknadsvärde och summan av de garanterade åtaganderna och återbäringsmedel i marknadsvärde.

Buffertkapitalet innehåller de medel som bolaget lagt undan som en buffert att användas om t ex återbäringsräntan under en period kommit att ligga något högre än den konstaterade avkastningen.

Med konsolideringsnivå avses den kollektiva konsolideringsgraden beräknad kring nivån 100. Konsolideringsnivån definieras som kvoten, uttryckt i procent, mellan tillgångar i marknadsvärde och summan av återbäringsmedel i marknadsvärde (ÅB) och garanterade åtaganden (GÅ).

Förändringar i livförsäkringsbolagens kollektiva konsolidering måste ses mot bakgrund av att bolagens åtaganden generellt är mycket långsiktiga. Uppgifterna per 99.03 är uppskattade, preliminära, värden.

1) Kollektivavtalsbolaget SPP fördelar överskottet enligt andra principer än övriga bolag.



# Livförsäkring

## Återbäringsräntor och totalavkastning

Bolag	Återbäringsräntor i % före skatt och efter generella kostnader					
	Årsbasis					
	1995	1996	1997	1998	1999	1999 maj
<b>AMF Pension</b>						
Avtalspension SAF-LO			13,8	19,3	16,0	16,0
AMF Privat				20,3	15,6	15,6
ITPK					15,9	15,9
<b>Folksam Liv</b>	8,0	10,0				
Förs teckn före 9511+ITPK			14,7	21,5	7,6	7,6
Förs teckn fr 9511+eng pre			14,1	21,5	7,4	7,4
Förs teckn fr 9712			11,4	11,7	7,4	7,4
<b>Landia Liv</b>			12,2	13,0	13,0	13,0
<b>LIVIA</b>	9,1	10,3				
ITPK			13,2	14,2	9,2	9,2
Övriga försäkringar			13,0	14,0	9,0	9,0
<b>LW Liv</b>					10,7	10,0
Wasa Liv	7,2	9,0	10,5	11,8		
LF Liv	7,8	9,6	12,3	13,0		
<b>SalusAn Liv</b>	7,3	8,2	10,0	11,0	7,1	7,1
<b>SEB TL Gamla</b>	8,3	10,6				
Förs tecknade före 97-01			22,4	22,1	6,9	6,9
Förs tecknade fr 97-01			22,0	21,7	6,5	6,5
<b>SEB TL Nya</b>			11,3	11,7	6,5	6,5
<b>SHB Liv</b>	7,3	8,5	10,1			
Teckn tom 9705+ITPK+K-för				13,8	11,4	10,8
Övriga försäkringar				13,0	10,6	10,0
<b>Skandia Liv</b>	8,5	9,8			9,0	9,0
Sparande tom 970312			20,9			
Sparande fr 970313			10,5			
Sparande fr 980513				10,7		
Sparande tom 980512				13,9		
<b>SparLiv</b>	7,3	10,0	11,2	13,5	14,5	14,5
<b>SPP Liv</b>	9,6	10,7	12,5	12,8	7,0	7,0
<b>Genomsnitt</b>	8,0	9,7	13,7	15,2	10,1	10,0

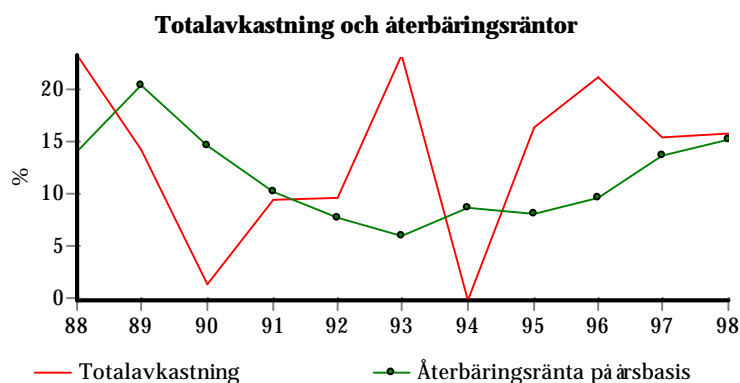
### Återbäringsräntor

Genom att förränta de försäkrades tillgodohavanden med den s k återbäringsräntan fördelas överskott till försäkringstagarna. Normalt fördelas inte alla tillgångsvärden varför en buffert i form av ej fördelade tillgångsvärden uppstår, s k kollektiv konsolidering.

Återbäringsräntan fastställs genom att bolaget gör en prognos om framtida kapitalavkastning. Dessutom ska den kollektiva konsolideringen beaktas genom att återbäringsräntan sätts högre vid en kollektiv konsolideringsnivå som ligger över de fastställda gränserna. På motsvarande sätt bör återbäringsräntan sänkas vid låg kollektiv konsolideringsnivå

Det nedre diagrammet på föregående sida visar sambandet mellan konsolideringsnivå och återbäringsränta.

Bolag	Totalavkastning på tillgångar %		
	1996	1997	1998
<b>AMF Pension</b>	25,1	20,4	17,6
<b>Folksam Liv</b>	26,1	16,4	12,8
<b>LF Liv</b>	21,4	16,1	14,8
<b>Livia</b>	20,8	12,6	15,0
<b>Salus Ansvar</b>	17,4		17,0
<b>SEB Trygg Gamla Liv</b>	22,4	19,6	15,4
<b>SEB Trygg Nya Liv</b>		9,3	16,7
<b>SHB Liv</b>	19,9	14,9	18,7
<b>Skandia Liv</b>	20,8	17,0	16,2
<b>SparLiv</b>	23,6	15,0	12,1
<b>SPP</b>	18,9	15,8	15,9
<b>SPP Liv</b>	17,3	14,8	15,0
<b>WASA Liv</b>	21,4	14,1	19,4
<b>Genomsnitt</b>	21,3	15,5	15,9



### Totalavkastning

Totalavkastning utgörs av direktavkastning på och värdeförändring av bolagens tillgångar. Definitionen bygger på en branschgemensam rekommendation.

# Livförsäkring

**Nyteckning, premier (försäljning av nya försäkringar)** inom livförsäkring (individuell- och gruppörsäkring) samt sjuk- och olycksfallsförsäkr. **Premieinkomst, totalt premieinflöde för både gamla och nya försäkringar**

TOTALT marknadsandel baseras på premier och beräknas schablonmässigt som sammanvägning av årlig premie och engångspremie för bolaget i % av motsvarande för samtliga bolag.

Sammanvägning av årlig premie och engångspremie = 10 \* Årlig premie + Engångspremie

Bolagsgrupper Bolag	Nyteckning					Premieinkomst						
	Period: 1997.04.01 - 1998.03.31				TOTALT	Period: 1998.04.01 - 1999.03.31				TOTALT	Period: 1998.04.01 - 1999.03.31	
	Årlig premie	Engångspremie	marknadsandel			Årlig premie	Engångspremie	marknadsandel			MSEK	%
MSEK	%	MSEK	%	%	MSEK	%	MSEK	%	%	MSEK	%	
<b>AMF Pension</b>	<b>0.0</b>	<b>0.0</b>	<b>0.0</b>	<b>0.0</b>	<b>0.0</b>	<b>0.0</b>	<b>0.0</b>	<b>0.0</b>	<b>0.0</b>	<b>0.0</b>	<b>90.5</b>	<b>0.1</b>
<b>Folksam</b>	<b>268.9</b>	<b>4.7</b>	<b>671.4</b>	<b>3.6</b>	<b>4.4</b>	<b>437.2</b>	<b>6.6</b>	<b>1308.9</b>	<b>5.5</b>	<b>6.3</b>	<b>5689.3</b>	<b>8.7</b>
Folksam Liv	79.4	1.4	322.0	1.7	1.5	168.8	2.5	952.4	4.0	2.9	4329.7	6.6
SparLiv	18.2	0.3	4.6	0.0	0.2	13.9	0.2	0.3	0.0	0.2	602.6	0.9
FolksamFond	171.3	3.0	344.8	1.9	2.7	254.5	3.8	356.2	1.5	3.2	757.0	1.2
<b>Förenade Liv</b>	<b>19.5</b>	<b>0.3</b>	<b>0.0</b>	<b>0.0</b>	<b>0.3</b>	<b>12.6</b>	<b>0.2</b>	<b>0.0</b>	<b>0.0</b>	<b>0.1</b>	<b>728.2</b>	<b>1.1</b>
FL För. Liv	19.5	0.3	-	0.0	0.3	6.4	0.1	-	0.0	0.1	246.6	0.4
FL För Koll	-	0.0	-	0.0	0.0	1.5	0.0	-	0.0	0.0	94.7	0.1
FL För Grupp	-	0.0	-	0.0	0.0	4.7	0.1	-	0.0	0.1	386.9	0.6
<b>FöreningsSparbanken</b>	<b>425.8</b>	<b>7.4</b>	<b>5464.1</b>	<b>29.4</b>	<b>12.7</b>	<b>534.5</b>	<b>8.1</b>	<b>6024.4</b>	<b>25.2</b>	<b>12.6</b>	<b>8129.6</b>	<b>12.4</b>
SparFond	409.3	7.1	5455.3	29.3	12.5	518.9	7.8	5979.8	25.0	12.4	8035.4	12.3
Landia Liv	16.5	0.3	8.8	0.0	0.2	15.6	0.2	44.6	0.2	0.2	94.2	0.1
<b>Handelsbanken</b>	<b>488.9</b>	<b>8.5</b>	<b>2779.5</b>	<b>14.9</b>	<b>10.1</b>	<b>525.6</b>	<b>7.9</b>	<b>2778.8</b>	<b>11.6</b>	<b>8.9</b>	<b>4948.4</b>	<b>7.6</b>
SHB Liv	148.0	2.6	740.5	4.0	2.9	98.4	1.5	725.5	3.0	1.9	1888.0	2.9
SHB Fond	340.9	5.9	2039.0	11.0	7.1	427.2	6.4	2053.3	8.6	7.0	3060.4	4.7
<b>Holmia</b>	<b>3.4</b>	<b>0.1</b>	<b>0.0</b>	<b>0.0</b>	<b>0.0</b>	<b>3.7</b>	<b>0.1</b>	<b>0.0</b>	<b>0.0</b>	<b>0.0</b>	<b>16.9</b>	<b>0.0</b>
<b>KPA Liv</b>	<b>0.0</b>	<b>0.0</b>	<b>0.0</b>	<b>0.0</b>	<b>0.0</b>	<b>8.6</b>	<b>0.1</b>	<b>223.8</b>	<b>0.9</b>	<b>0.3</b>	<b>474.6</b>	<b>0.7</b>
<b>LFgruppen</b>	<b>824.9</b>	<b>14.3</b>	<b>766.4</b>	<b>4.1</b>	<b>11.8</b>	<b>744.9</b>	<b>11.2</b>	<b>1139.0</b>	<b>4.8</b>	<b>9.5</b>	<b>5818.3</b>	<b>8.9</b>
WASA Fond	352.8	6.1	366.7	2.0	5.1	264.0	4.0	559.6	2.3	3.5	1771.7	2.7
LF Fondliv	139.3	2.4	35.9	0.2	1.9	195.3	2.9	49.0	0.2	2.2	527.6	0.8
LW Liv	332.8	5.8	363.8	2.0	4.8	285.6	4.3	530.4	2.2	3.8	3519.0	5.4
<b>Merita Nordbanken</b>	<b>37.7</b>	<b>0.7</b>	<b>93.1</b>	<b>0.5</b>	<b>0.6</b>	<b>138.0</b>	<b>2.1</b>	<b>2075.7</b>	<b>8.7</b>	<b>3.8</b>	<b>3103.5</b>	<b>4.7</b>
LIVIA	37.7	0.7	93.1	0.5	0.6	42.9	0.6	108.7	0.5	0.6	1070.5	1.6
Merita	-	0.0	-	0.0	0.0	95.1	1.4	1967.0	8.2	3.2	2033.0	3.1
<b>S E B</b>	<b>1281.0</b>	<b>22.2</b>	<b>3625.8</b>	<b>19.5</b>	<b>21.5</b>	<b>1310.7</b>	<b>19.8</b>	<b>4469.4</b>	<b>18.7</b>	<b>19.5</b>	<b>12722.2</b>	<b>19.4</b>
SEB TL Fond	920.5	16.0	3022.0	16.3	16.0	983.4	14.8	3760.6	15.7	15.1	7913.1	12.1
SEB TL Gaml	159.0	2.8	206.6	1.1	2.4	56.0	0.8	3.0	0.0	0.6	3701.6	5.7
SEB TL	19.6	0.3	-	0.0	0.3	18.7	0.3	-	0.0	0.2	23.0	0.0
SEB TL Nya	181.9	3.2	397.2	2.1	2.9	252.6	3.8	705.8	3.0	3.6	1084.5	1.7
<b>SalusAnsvar</b>	<b>40.9</b>	<b>0.7</b>	<b>6.4</b>	<b>0.0</b>	<b>0.5</b>	<b>61.1</b>	<b>0.9</b>	<b>14.5</b>	<b>0.1</b>	<b>0.7</b>	<b>422.8</b>	<b>0.6</b>
SalusAn Liv	40.9	0.7	6.4	0.0	0.5	59.6	0.9	14.5	0.1	0.7	315.2	0.5
SalusAn Gr	-	0.0	-	0.0	0.0	1.5	0.0	-	0.0	0.0	107.6	0.2
<b>Skandiaconcernen</b>	<b>1529.3</b>	<b>26.5</b>	<b>3409.4</b>	<b>18.3</b>	<b>24.5</b>	<b>1955.8</b>	<b>29.5</b>	<b>4028.1</b>	<b>16.9</b>	<b>26.1</b>	<b>15555.9</b>	<b>23.8</b>
SkandiaLink	723.0	12.5	1958.1	10.5	12.0	833.2	12.6	1914.9	8.0	11.4	4921.6	7.5
Skandia Liv	806.3	14.0	1451.3	7.8	12.5	1122.6	16.9	2113.2	8.8	14.8	10634.3	16.3
<b>SPP</b>	<b>837.4</b>	<b>14.5</b>	<b>1778.4</b>	<b>9.6</b>	<b>13.3</b>	<b>900.0</b>	<b>13.6</b>	<b>1840.6</b>	<b>7.7</b>	<b>12.0</b>	<b>7733.3</b>	<b>11.8</b>
SPP KonkUts	175.9	3.0	20.9	0.1	2.3	248.8	3.8	70.7	0.3	2.8	2058.1	3.1
SPP Liv	459.6	8.0	1749.9	9.4	8.3	475.1	7.2	1768.4	7.4	7.2	5125.2	7.8
SPPLiv Fond	201.9	3.5	7.6	0.0	2.7	176.1	2.7	1.5	0.0	2.0	550.0	0.8
<b>Änke- o Pupillkassan</b>	<b>10.2</b>	<b>0.2</b>	<b>0.2</b>	<b>0.0</b>	<b>0.1</b>	<b>0.3</b>	<b>0.0</b>	<b>0.0</b>	<b>0.0</b>	<b>0.0</b>	<b>8.2</b>	<b>0.0</b>
<b>SAMTLIGA</b>	5767.9	100.0	18594.7	100.0	100.0	6633.0	100.0	23903.2	100.0	100.0	65441.7	100.0
därav Traditionell	2508.9	43.5	5365.3	28.9	39.9	2885.3	43.5	7261.3	30.4	40.0	35781.4	54.7
därav Fond	3259.0	56.5	13229.4	71.1	60.1	3747.7	56.5	16641.9	69.6	60.0	29660.3	45.3

Källa: Finansinspektionens blankett P2  
Sveriges Försäkringsförbund

1999-05-18 P2 R5

# Livförsäkring

**Nyteckning, premier (försäljning av nya försäkringar)** inom livförsäkring (individuell- och gruppörsäkring) samt sjuk- och olycksfallsförsäkr. **Premieinkomst, totalt premieinflöde för både gamla och nya försäkringar**

TOTALT marknadsandel baseras på premier och beräknas schablonmässigt som sammanvägning av årlig premie och engångspremie för bolaget i % av motsvarande för samtliga bolag.

Sammanvägning av årlig premie och engångspremie = 10 \* Årlig premie + Engångspremie

Bolagsgrupper Bolag	Nyteckning					Nyteckning					Premieinkomst	
	Period: 1997.04.01 - 1998.03.31					Period: 1998.04.01 - 1999.03.31					Period: 1998.04.01 - 1999.03.31	
	Årlig premie	Engångspremie	TOTALT			Årlig premie	Engångspremie	TOTALT			MSEK	%
MSEK	%	MSEK	%	marknadsandel	MSEK	%	MSEK	%	marknadsandel	MSEK	%	
<b>Traditionella livförsäkringsbolag</b>												
<b>Folksam</b>	<b>97.6</b>	<b>3.9</b>	<b>326.6</b>	<b>6.1</b>	<b>4.3</b>	<b>182.7</b>	<b>6.3</b>	<b>952.7</b>	<b>13.1</b>	<b>7.7</b>	<b>4932.3</b>	<b>13.8</b>
Folksam Liv	79.4	3.2	322.0	6.0	3.7	168.8	5.9	952.4	13.1	7.3	4329.7	12.1
SparLiv	18.2	0.7	4.6	0.1	0.6	13.9	0.5	0.3	0.0	0.4	602.6	1.7
<b>Förenade Liv</b>	<b>19.5</b>	<b>0.8</b>	<b>0.0</b>	<b>0.0</b>	<b>0.6</b>	<b>12.6</b>	<b>0.4</b>	<b>0.0</b>	<b>0.0</b>	<b>0.3</b>	<b>728.2</b>	<b>2.0</b>
FL För. Liv	19.5	0.8	-	0.0	0.6	6.4	0.2	-	0.0	0.2	246.6	0.7
FL För Koll	-	0.0	-	0.0	0.0	1.5	0.1	-	0.0	0.0	94.7	0.3
FL För Grupp	-	0.0	-	0.0	0.0	4.7	0.2	-	0.0	0.1	386.9	1.1
<b>Landia Liv</b>	<b>16.5</b>	<b>0.7</b>	<b>8.8</b>	<b>0.2</b>	<b>0.6</b>	<b>15.6</b>	<b>0.5</b>	<b>44.6</b>	<b>0.6</b>	<b>0.6</b>	<b>94.2</b>	<b>0.3</b>
<b>SHB Liv</b>	<b>148.0</b>	<b>5.9</b>	<b>740.5</b>	<b>13.8</b>	<b>7.3</b>	<b>98.4</b>	<b>3.4</b>	<b>725.5</b>	<b>10.0</b>	<b>4.7</b>	<b>1888.0</b>	<b>5.3</b>
<b>Holmia Liv</b>	<b>3.4</b>	<b>0.1</b>	<b>0.0</b>	<b>0.0</b>	<b>0.1</b>	<b>3.7</b>	<b>0.1</b>	<b>0.0</b>	<b>0.0</b>	<b>0.1</b>	<b>16.9</b>	<b>0.0</b>
<b>KPA Pension</b>	<b>0.0</b>	<b>0.0</b>	<b>0.0</b>	<b>0.0</b>	<b>0.0</b>	<b>8.6</b>	<b>0.3</b>	<b>223.8</b>	<b>3.1</b>	<b>0.9</b>	<b>474.6</b>	<b>1.3</b>
<b>LW Liv</b>	<b>332.8</b>	<b>13.3</b>	<b>363.8</b>	<b>6.8</b>	<b>12.1</b>	<b>285.6</b>	<b>9.9</b>	<b>530.4</b>	<b>7.3</b>	<b>9.4</b>	<b>3519.0</b>	<b>9.8</b>
<b>LIVIA</b>	<b>37.7</b>	<b>1.5</b>	<b>93.1</b>	<b>1.7</b>	<b>1.5</b>	<b>42.9</b>	<b>1.5</b>	<b>108.7</b>	<b>1.5</b>	<b>1.5</b>	<b>1070.5</b>	<b>3.0</b>
<b>S E B</b>	<b>360.5</b>	<b>14.4</b>	<b>603.8</b>	<b>11.3</b>	<b>13.8</b>	<b>327.3</b>	<b>11.3</b>	<b>708.8</b>	<b>9.8</b>	<b>11.0</b>	<b>4809.1</b>	<b>13.4</b>
SEB TL Gaml	159.0	6.3	206.6	3.9	5.9	56.0	1.9	3.0	0.0	1.6	3701.6	10.3
SEB TL	19.6	0.8	-	0.0	0.6	18.7	0.6	-	0.0	0.5	23.0	0.1
SEB TL Nya	181.9	7.3	397.2	7.4	7.3	252.6	8.8	705.8	9.7	8.9	1084.5	3.0
<b>SalusAnsvar</b>	<b>40.9</b>	<b>1.6</b>	<b>6.4</b>	<b>0.1</b>	<b>1.4</b>	<b>61.1</b>	<b>2.1</b>	<b>14.5</b>	<b>0.2</b>	<b>1.7</b>	<b>422.8</b>	<b>1.2</b>
SalusAn Liv	40.9	1.6	6.4	0.1	1.4	59.6	2.1	14.5	0.2	1.7	315.2	0.9
SalusAn Gr	-	0.0	-	0.0	0.0	1.5	0.1	-	0.0	0.0	107.6	0.3
<b>Skandia Liv</b>	<b>806.3</b>	<b>32.1</b>	<b>1451.3</b>	<b>27.0</b>	<b>31.2</b>	<b>1122.6</b>	<b>38.9</b>	<b>2113.2</b>	<b>29.1</b>	<b>36.9</b>	<b>10634.3</b>	<b>29.7</b>
<b>SPP</b>	<b>635.5</b>	<b>25.3</b>	<b>1770.8</b>	<b>33.0</b>	<b>26.7</b>	<b>723.9</b>	<b>25.1</b>	<b>1839.1</b>	<b>25.3</b>	<b>25.1</b>	<b>7183.3</b>	<b>20.1</b>
SPP KonkUts	175.9	7.0	20.9	0.4	5.8	248.8	8.6	70.7	1.0	7.1	2058.1	5.8
SPP Liv	459.6	18.3	1749.9	32.6	20.8	475.1	16.5	1768.4	24.4	18.1	5125.2	14.3
<b>AÄP</b>	<b>10.2</b>	<b>0.4</b>	<b>0.2</b>	<b>0.0</b>	<b>0.3</b>	<b>0.3</b>	<b>0.0</b>	<b>0.0</b>	<b>0.0</b>	<b>0.0</b>	<b>8.2</b>	<b>0.0</b>
<b>SUMMA</b>	<b>2508.9</b>	<b>100.0</b>	<b>5365.3</b>	<b>100.0</b>	<b>100.0</b>	<b>2885.3</b>	<b>100.0</b>	<b>7261.3</b>	<b>100.0</b>	<b>100.0</b>	<b>35781.4</b>	<b>100.0</b>

Bolagsgrupper Bolag	Nyteckning					Nyteckning					Premieinkomst	
	Period: 1997.04.01 - 1998.03.31					Period: 1998.04.01 - 1999.03.31					Period: 1998.04.01 - 1999.03.31	
	Årlig premie	Engångspremie	TOTALT			Årlig premie	Engångspremie	TOTALT			MSEK	%
MSEK	%	MSEK	%	marknadsandel	MSEK	%	MSEK	%	marknadsandel	MSEK	%	
<b>Fondförsäkringsbolag</b>												
<b>AMF Fond</b>	<b>0.0</b>	<b>0.0</b>	<b>0.0</b>	<b>0.0</b>	<b>0.0</b>	<b>0.0</b>	<b>0.0</b>	<b>0.0</b>	<b>0.0</b>	<b>0.0</b>	<b>90.5</b>	<b>0.3</b>
<b>FolksamFond</b>	<b>171.3</b>	<b>5.3</b>	<b>344.8</b>	<b>2.6</b>	<b>4.5</b>	<b>254.5</b>	<b>6.8</b>	<b>356.2</b>	<b>2.1</b>	<b>5.4</b>	<b>757.0</b>	<b>2.6</b>
<b>SparFond</b>	<b>409.3</b>	<b>12.6</b>	<b>5455.3</b>	<b>41.2</b>	<b>20.8</b>	<b>518.9</b>	<b>13.8</b>	<b>5979.8</b>	<b>35.9</b>	<b>20.6</b>	<b>8035.4</b>	<b>27.1</b>
<b>SHB Fond</b>	<b>340.9</b>	<b>10.5</b>	<b>2039.0</b>	<b>15.4</b>	<b>11.9</b>	<b>427.2</b>	<b>11.4</b>	<b>2053.3</b>	<b>12.3</b>	<b>11.7</b>	<b>3060.4</b>	<b>10.3</b>
<b>LFgruppen</b>	<b>492.1</b>	<b>15.1</b>	<b>402.6</b>	<b>3.0</b>	<b>11.6</b>	<b>459.3</b>	<b>12.3</b>	<b>608.6</b>	<b>3.7</b>	<b>9.6</b>	<b>2299.3</b>	<b>7.8</b>
WASA Fond	352.8	10.8	366.7	2.8	8.5	264.0	7.0	559.6	3.4	5.9	1771.7	6.0
LF Fondliv	139.3	4.3	35.9	0.3	3.1	195.3	5.2	49.0	0.3	3.7	527.6	1.8
<b>Merita</b>	<b>0.0</b>	<b>0.0</b>	<b>0.0</b>	<b>0.0</b>	<b>0.0</b>	<b>95.1</b>	<b>2.5</b>	<b>1967.0</b>	<b>11.8</b>	<b>5.4</b>	<b>2033.0</b>	<b>6.9</b>
<b>SEB TL Fond</b>	<b>920.5</b>	<b>28.2</b>	<b>3022.0</b>	<b>22.8</b>	<b>26.7</b>	<b>983.4</b>	<b>26.2</b>	<b>3760.6</b>	<b>22.6</b>	<b>25.1</b>	<b>7913.1</b>	<b>26.7</b>
<b>SkandiaLink</b>	<b>723.0</b>	<b>22.2</b>	<b>1958.1</b>	<b>14.8</b>	<b>20.1</b>	<b>833.2</b>	<b>22.2</b>	<b>1914.9</b>	<b>11.5</b>	<b>18.9</b>	<b>4921.6</b>	<b>16.6</b>
<b>SPPLiv Fond</b>	<b>201.9</b>	<b>6.2</b>	<b>7.6</b>	<b>0.1</b>	<b>4.4</b>	<b>176.1</b>	<b>4.7</b>	<b>1.5</b>	<b>0.0</b>	<b>3.3</b>	<b>550.0</b>	<b>1.9</b>
<b>SUMMA</b>	<b>3259.0</b>	<b>100.0</b>	<b>13229.4</b>	<b>100.0</b>	<b>100.0</b>	<b>3747.7</b>	<b>100.0</b>	<b>16641.9</b>	<b>100.0</b>	<b>100.0</b>	<b>29660.3</b>	<b>100.0</b>

Nyteckning, premier (försäljning av nya försäkringar)

Källa: Finansinspektionens blankett P2

Sveriges Försäkringsförbund

## Livförsäkring

Försäkringsgrenar	Traditionella livbolag				Fondförsäkringsbolag				Summan av Traditionell försäkring och fondförsäkring					
	Period: 1998.04.01 - 1999.03.31				Period: 1998.04.01 - 1999.03.31				Period: 1998.04.01 - 1999.03.31					
	Årlig premie		Engångspremie		Årlig premie		Engångspremie		Årlig premie		Engångspremie			
	MSEK	%	MSEK	%	MSEK	%	MSEK	%	MSEK	%	*	MSEK	%	*
<b>Individuell försäkring</b>	<b>1893</b>	<b>66</b>	<b>6764</b>	<b>93</b>	<b>2875</b>	<b>77</b>	<b>16519</b>	<b>99</b>	<b>4769</b>	<b>72</b>	<b>17</b>	<b>23284</b>	<b>97</b>	<b>27</b>
Tjänstepensionsförsäkring med grunder	805	28	2514	35	574	15	331	2	1380	21	6	2845	12	10
Övrig livförsäkring med grunder	<b>856</b>	<b>30</b>	<b>4250</b>	<b>59</b>	<b>2301</b>	<b>61</b>	<b>16187</b>	<b>97</b>	<b>3157</b>	<b>48</b>	<b>24</b>	<b>20438</b>	<b>86</b>	<b>30</b>
Kapitalförsäkring	585	20	840	12	1965	52	12318	74	2551	38	37	13159	55	26
Livränteförsäkring	33	1	3172	44	13	0	3738	22	47	1	-27	6911	29	42
Pensionsförsäkring	237	8	236	3	321	9	130	1	558	8	-9	367	2	-17
Livförsäkring utan grunder	27	1							27	0	19			
Opppsägbar sjuk- och olycksfallsförsäkring	<b>203</b>	<b>7</b>							<b>203</b>	<b>3</b>	<b>-3</b>			
Tjänstanknuten försäkring	141	5							141	2	2			
Övrig försäkring	62	2							62	1	-14			
<b>Gruppförsäkring</b>	<b>991</b>	<b>34</b>	<b>496</b>	<b>7</b>	<b>871</b>	<b>23</b>	<b>122</b>	<b>1</b>	<b>1863</b>	<b>28</b>	<b>10</b>	<b>619</b>	<b>3</b>	<b>129</b>
Tjänstanknuten försäkring	<b>747</b>	<b>26</b>	<b>341</b>	<b>5</b>	<b>682</b>	<b>18</b>	<b>121</b>	<b>1</b>	<b>1429</b>	<b>22</b>	<b>10</b>	<b>463</b>	<b>2</b>	<b>135</b>
Tjänstepensionsförsäkring med grunder	680	24	338	5	682	18	121	1	1362	21	6	460	2	134
Tjänstegruppplivförsäkring utan grunder	53	2							53	1	239			
Gruppsjuk- och gruppolycksfallsförsäkring	13	0	2	0					13	0	322	2	0	
Övrig gruppförsäkring	<b>244</b>	<b>8</b>	<b>154</b>	<b>2</b>	<b>189</b>	<b>5</b>	<b>1</b>	<b>0</b>	<b>434</b>	<b>7</b>	<b>11</b>	<b>155</b>	<b>1</b>	<b>111</b>
Grupppensionsförsäkring med grunder	130	5	110	2	189	5	1	0	320	5	45	111	0	61
Grupplivförsäkring utan grunder	62	2	44	1					62	1	-50	44	0	958
Gruppolycksfalls- och gruppsjukförsäkring	51	2							51	1	8			
<b>Totalt</b>	<b>2885</b>	<b>100</b>	<b>7261</b>	<b>100</b>	<b>3747</b>	<b>100</b>	<b>16641</b>	<b>100</b>	<b>6632</b>	<b>100</b>	<b>15</b>	<b>23903</b>	<b>100</b>	<b>29</b>

\* = %-uell förändring från föregående år



# Livförsäkring

## Nyteckning, TOTALT

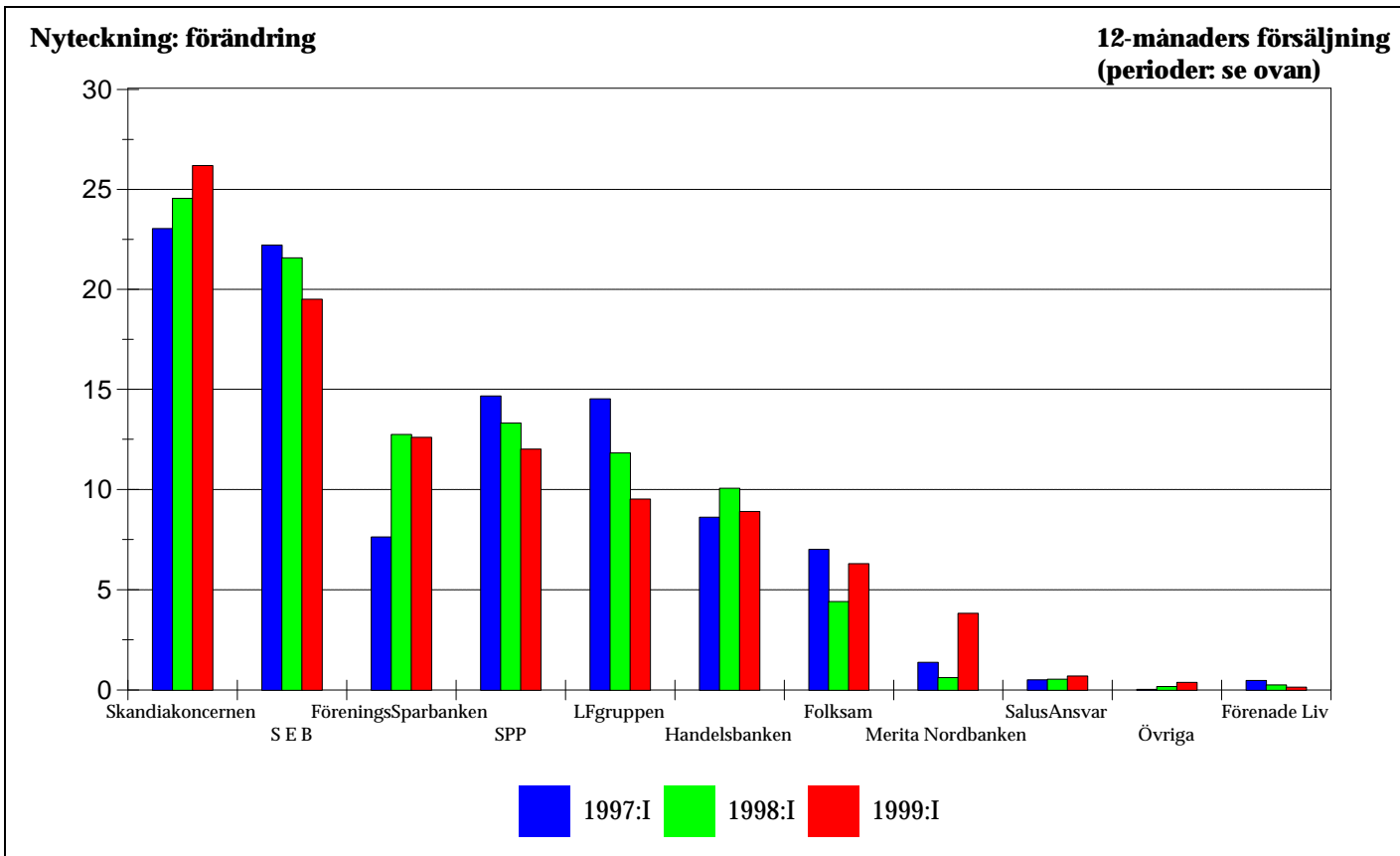
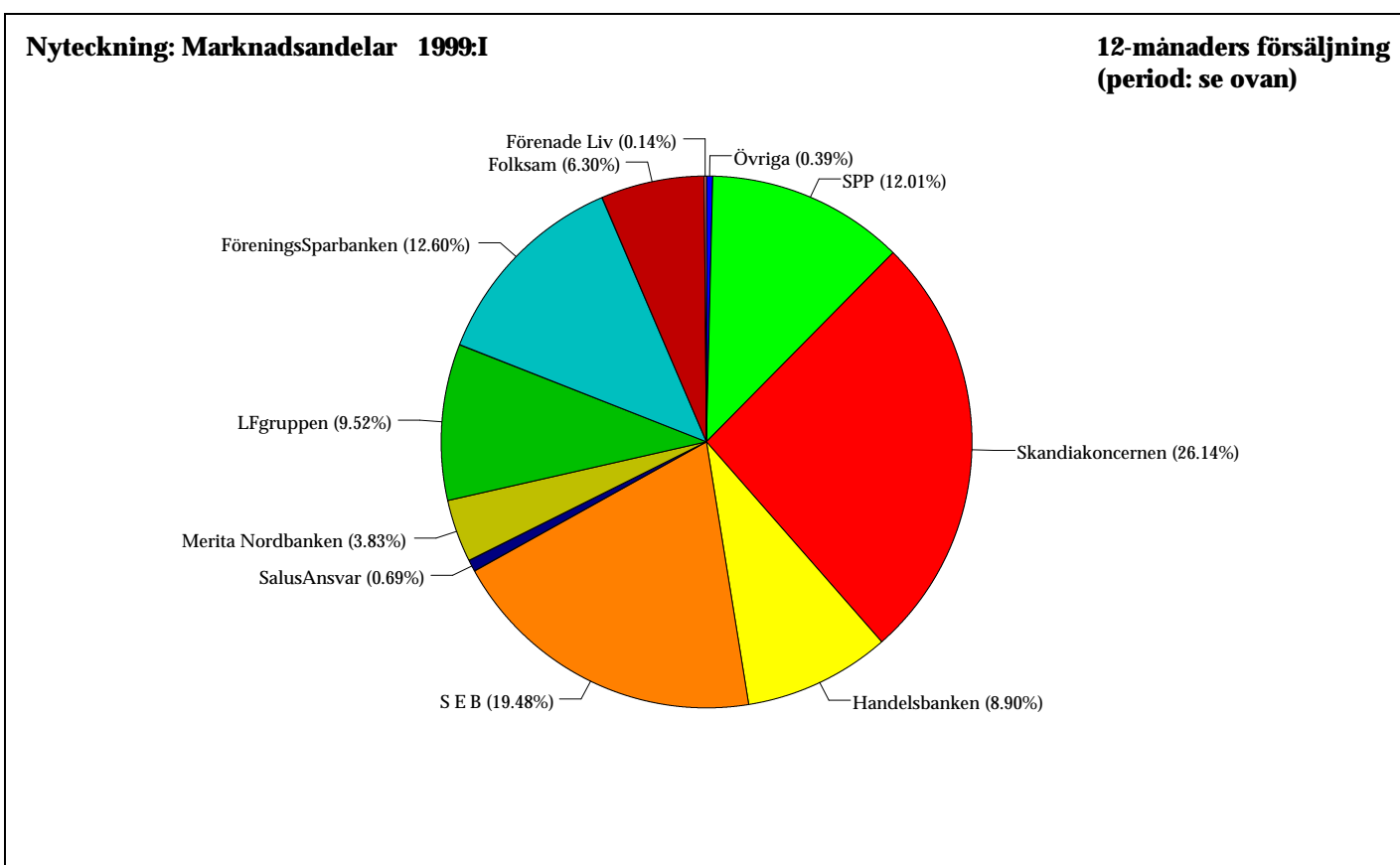
Källa: tabell sidan 6

(uppgifterna är baserade på premier för nya försäkringar)

1997:I = 1996.04.01 - 1997.03.31

1998:I = 1997.04.01 - 1998.03.31

1999:I = 1998.04.01 - 1999.03.31



# Livförsäkring

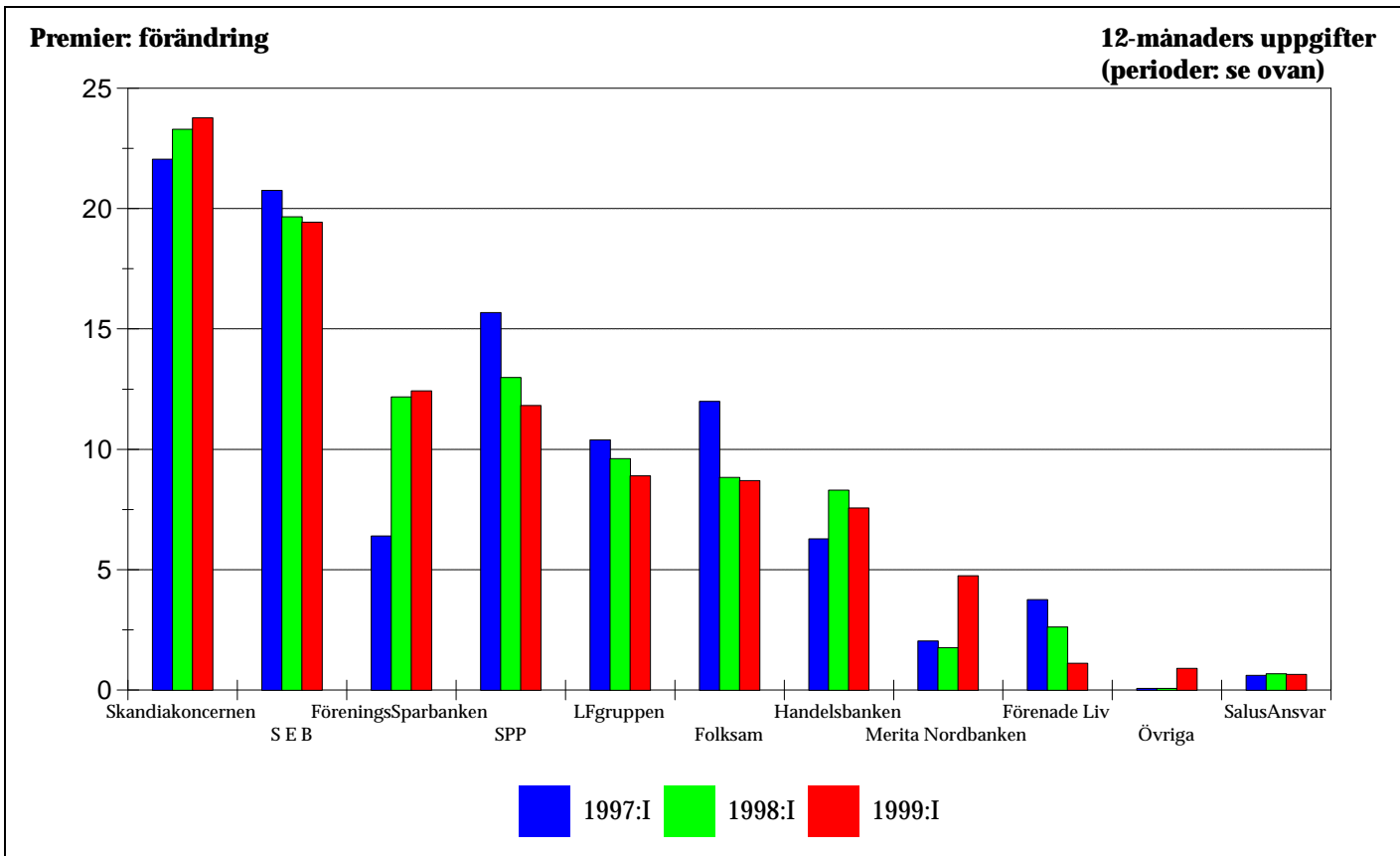
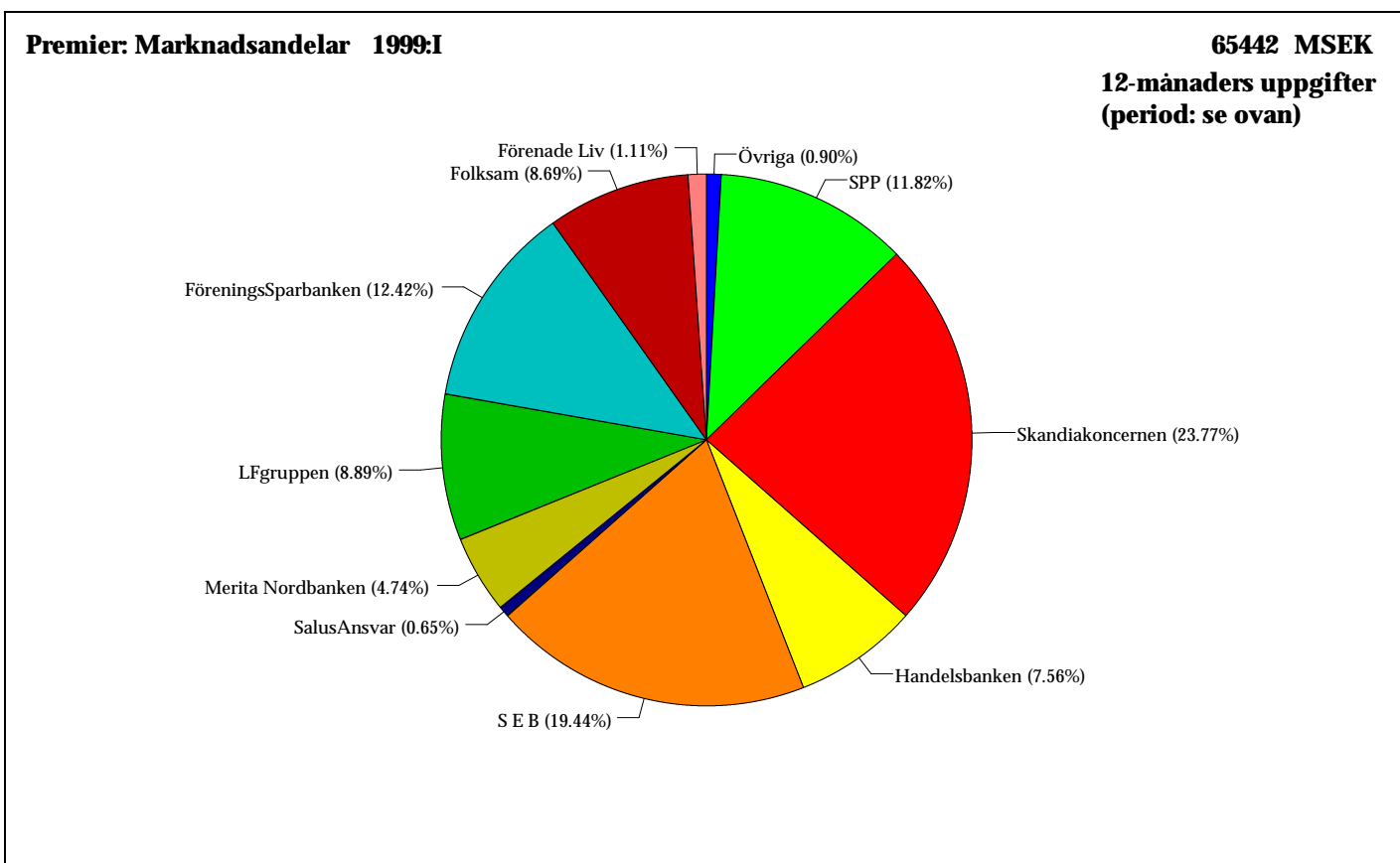
**Premier: totalt premieinflöde för både gamla och nya försäkringar**

Källa: tabell sidan 6, kolumnen längst till höger

1997:I = 1996.04.01 - 1997.03.31

1998:I = 1997.04.01 - 1998.03.31

1999:I = 1998.04.01 - 1999.03.31



# Liv- och Skadeförsäkring

1997:IV = 1997.01.01 -  
1997.12.31

## Premieinkomst: Bolagstyper Livförsäkring

Bolagstyp MSEK	1997:IV				1998:IV			
	Livförsäkrings- rörelsen	%	härav: tjänste- anknuten	%	Livförsäkrings- rörelsen	%	härav: tjänste- anknuten	%
(1) Traditionella livförsäk.bolag	31730	49.9	10525	41.2	34946	47.7	11043	43.7
(2) Fondförsäkringsbolag	19757	31.0	2883	11.3	27489	37.5	4092	16.2
(3) Avtalsförsäkringsbolag	12145	19.1	12144	47.5	10848	14.8	10129	40.1
<b>Totalt</b>	<b>63632</b>	<b>100</b>	<b>25552</b>	<b>100</b>	<b>73283</b>	<b>100</b>	<b>25264</b>	<b>100</b>

## Inbetalda premier Skadeförsäkring

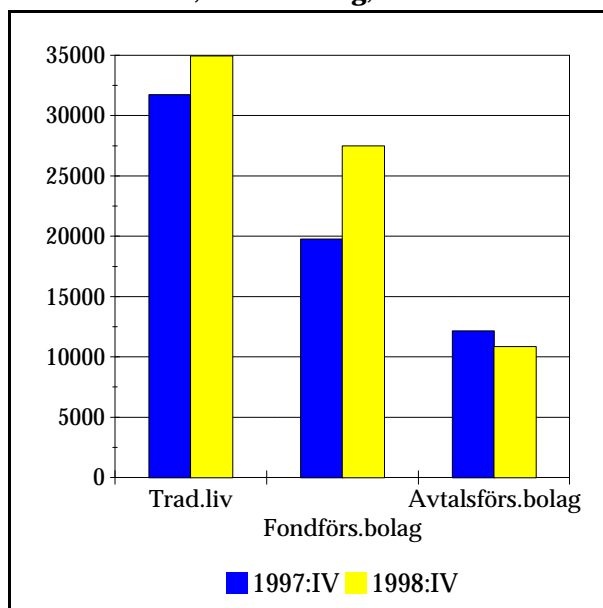
MSEK	1997:IV	1998:IV	Föränd.%		1997:IV	1998:IV	Föränd.%
(4) Individuellt tecknade förs.	30504	31678	3.8	Avgångs bid (AGB)	438	1034	136.1
(5) Avtalsförsäkringar	5994	4353	-27.4	Sjuk o olycksf (AGS)	4149	3189	-23.1
(6) Skadeförsäkring i livbolagen	315	232	-26.3	Tryggh.för. vid (TFA)	1407	129	-90.8
<b>Totalt</b>	<b>36813</b>	<b>36263</b>	<b>-1.5</b>		<b>5994</b>	<b>4352</b>	<b>-27.4</b>

Livbolagens skadeförsäkringsrörelse omfattar kort sjuk och olycksfallsförsäkring

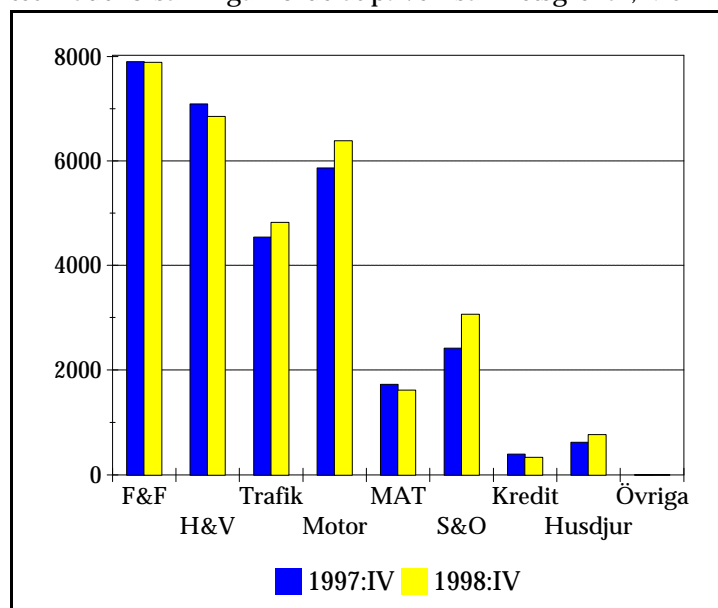
## Premier, totalt hela branschen

MSEK	1997:IV	1998:IV	Föränd.%
(4) Skadeförs, individ. teckn.	30504	31678	3.8
(5) Avtalsförs, skade	5994	4353	-27.4
(3) Avtalsförs, liv	12145	10848	-10.7
(1) Traditionella livförsäk.bolag	31730	34946	10.1
(2) Fondförsäkringsbolag	19757	27489	39.1
(6) Skadeförsäkring i livbolagen	315	232	-26.3
<b>Summa</b>	<b>100445</b>	<b>109546</b>	<b>9.1</b>

## Premieinkomst, livförsäkring, MSEK



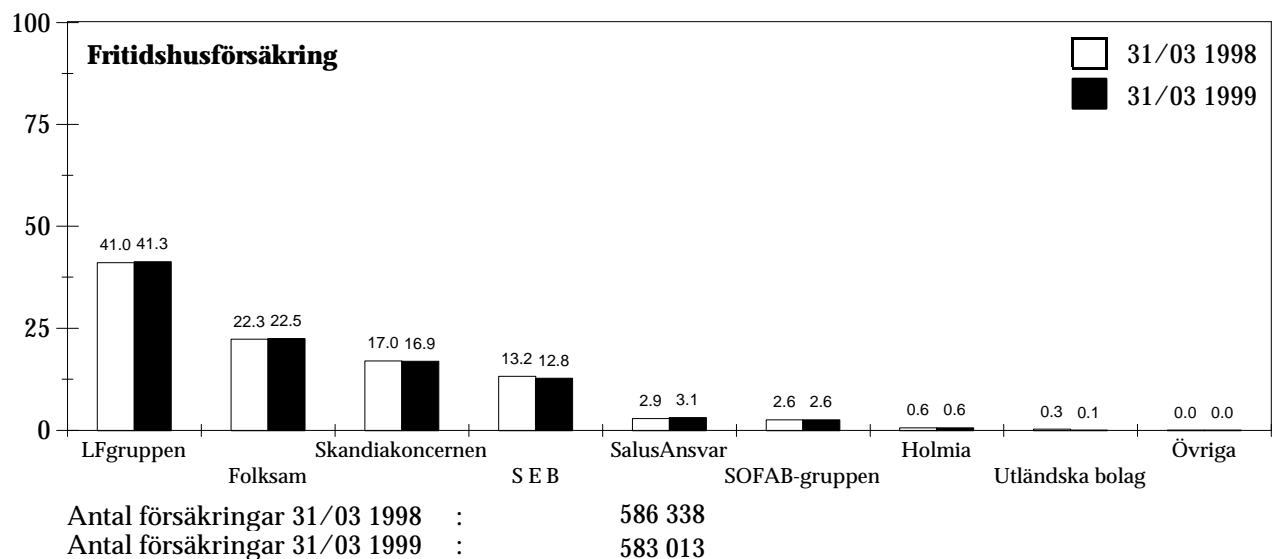
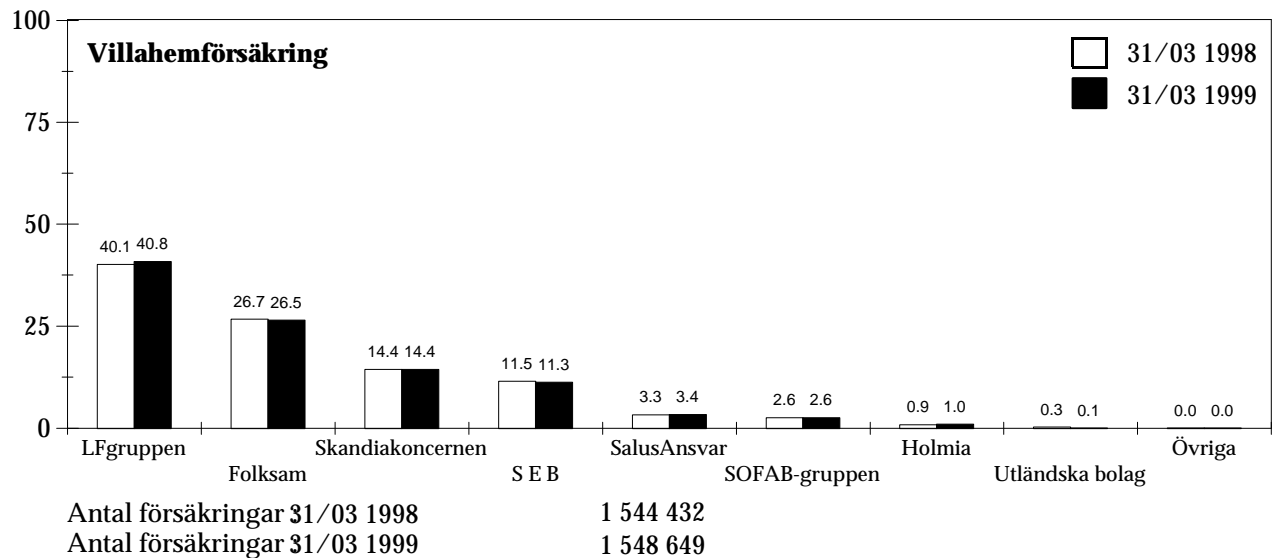
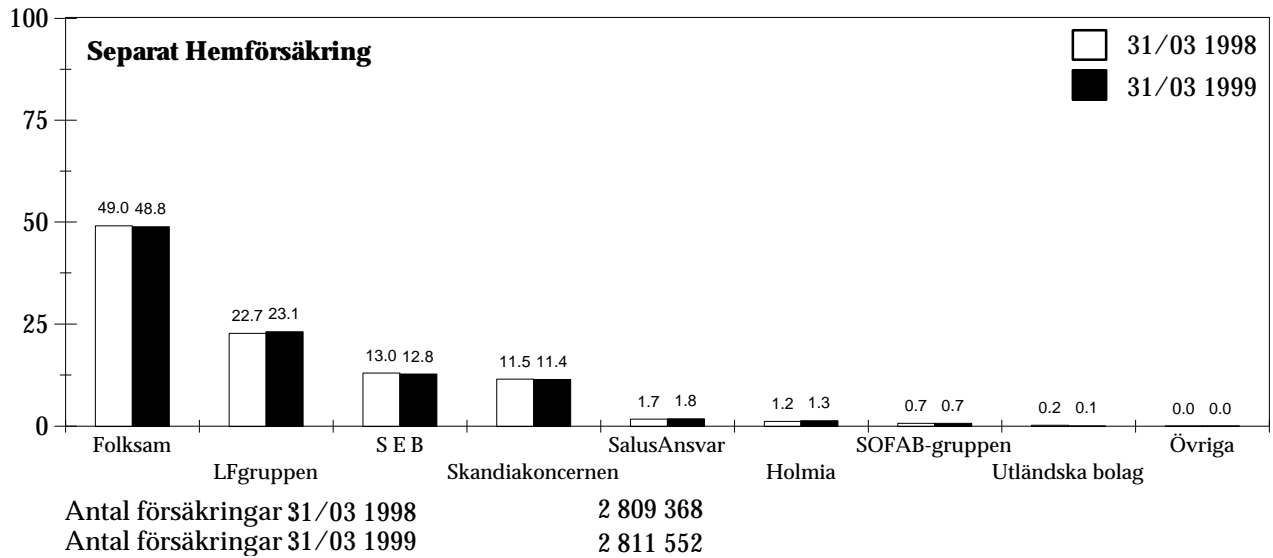
## Inbetalda premier, skadeförsäkring, individuellt tecknade försäkringar fördelat på verksamhetsgrenar, MSEK



MAT: Fartyg, Transport och Luftfart

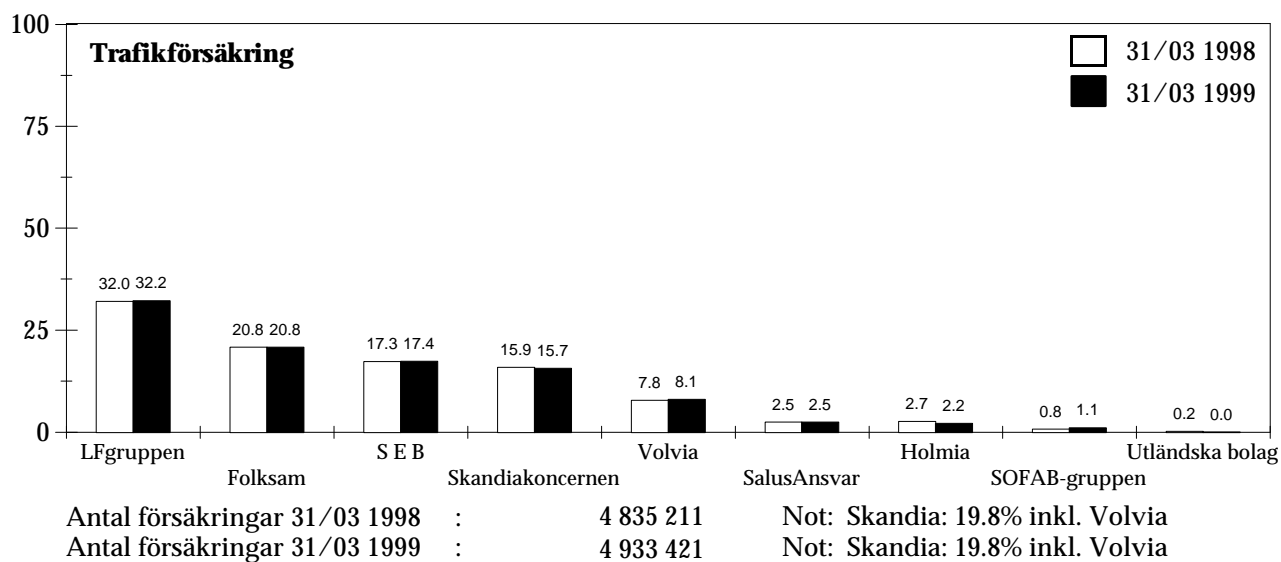
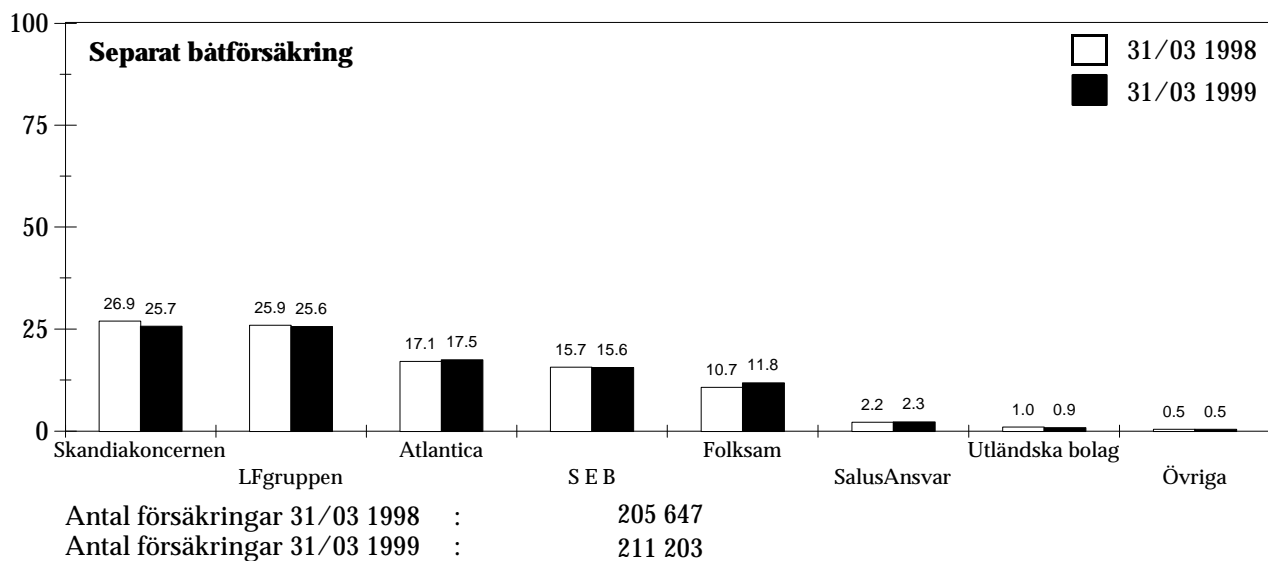
# Skadeförsäkring

## Skadeförsäkringsbolagens marknadsandelar - antalet försäkringar



# Skadeförsäkring

## Skadeförsäkringsbolagens marknadsandelar - antalet försäkringar

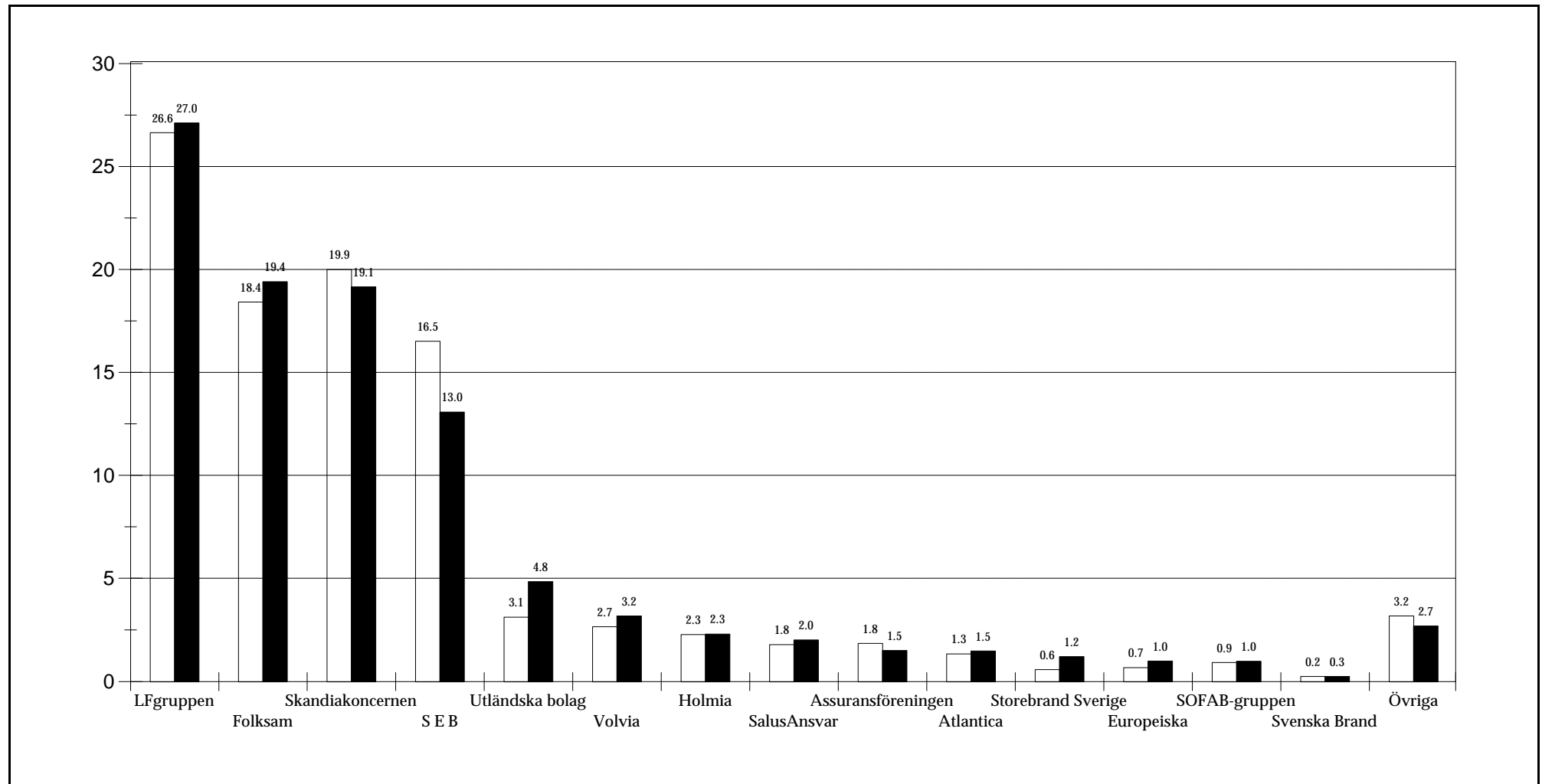
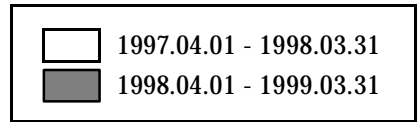


## Skadeförsäkring

### Inbetalda premier inom skadeförsäkring, exkl. avtalsförsäkringsbolag

Direkt affär i Sverige, MSEK

	1997.04.01 - 1998.03.31	1998.04.01 - 1999.03.31	Förändr. %
Inbetalda premier	31117.0	32236.1	3.6



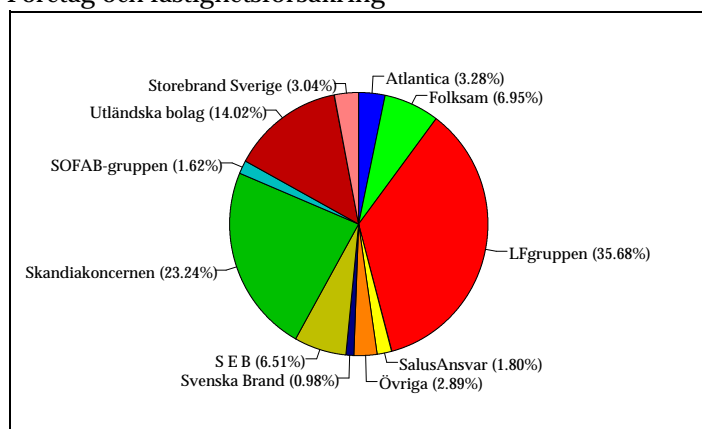
Källa: Finansinspektionens blankett P1S  
1999-05-14

# Skadeförsäkring

## Marknadsandelar inom vissa försäkringsgrenar, baserade på inbetalda premier

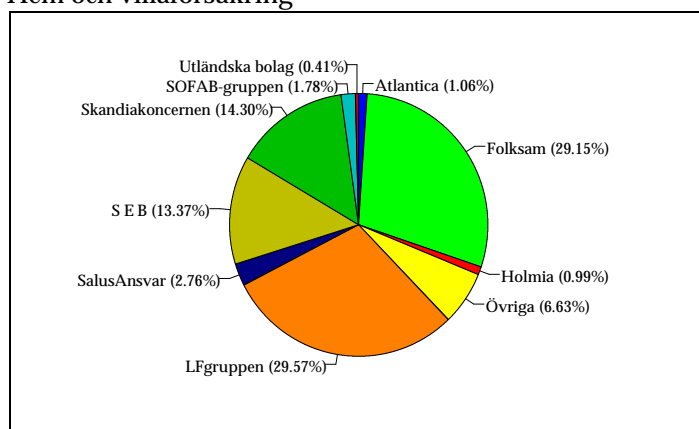
Period: 1998.04.01 - 1999.03.31

### Företag och fastighetsförsäkring



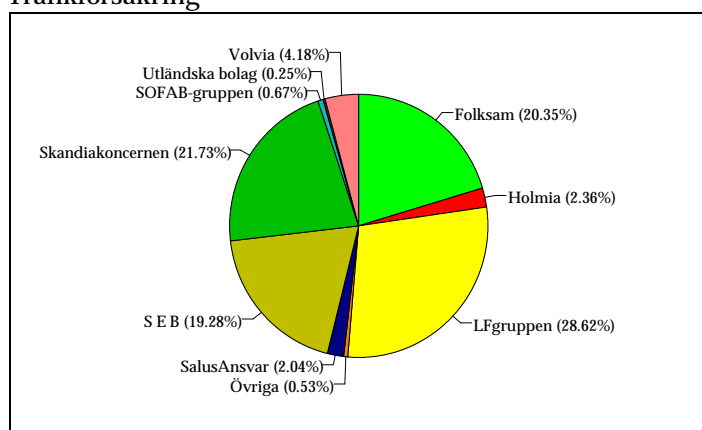
Inbetalda premier: 7656.2

### Hem och villaförsäkring



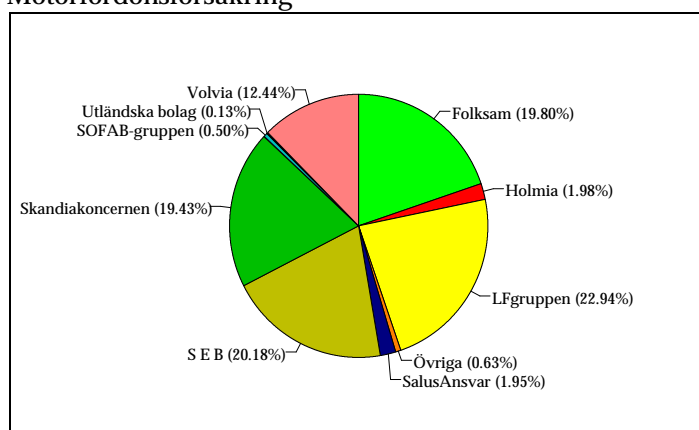
Inbetalda premier: 7054.1

### Trafikförsäkring



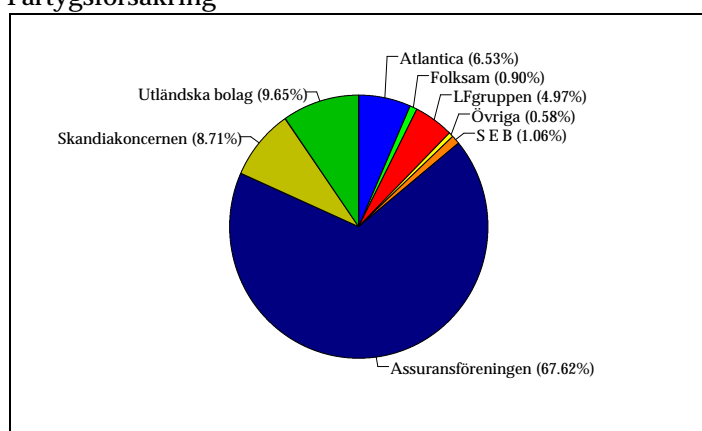
Inbetalda premier: 4995.5

### Motorfordonsförsäkring



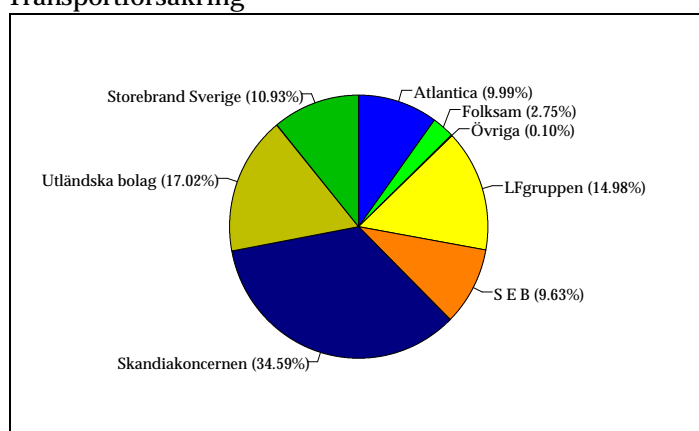
Inbetalda premier: 6547.2

### Fartygsförsäkring



Inbetalda premier: 716.2

### Transportförsäkring



Inbetalda premier: 918.9

# Skadeförsäkring

## Antal anmälda skador

### Hem-, villa- och fritidshusförsäkring

	Period: 01-03			Period: 01-12		
	1998	1999	%- förändring	1997	1998	%- förändring
Komb. Hemförsäkring	50635	51196	1.1	225030	221571	-1.5
Villahemförsäkring	48499	50675	4.5	229574	216234	-5.8
Fritidshusförsäkring	3780	4138	9.5	21570	20374	-5.5
Sep. Båförsäkring	498	463	-7.0	6341	5224	-17.6
<b>TOTALT anmälda:</b>	<b>103412</b>	<b>106472</b>	<b>3.0</b>	<b>482515</b>	<b>463403</b>	<b>-4.0</b>
varav:						
Brand	5362	4817	-10.2	48563	32450	-33.2
Inbrott	11929	10914	-8.5	49224	47620	-3.3
Vatten	14341	15931	11.1	62824	60851	-3.1

Källa: Försäkringsförbundets Månadsstatistik

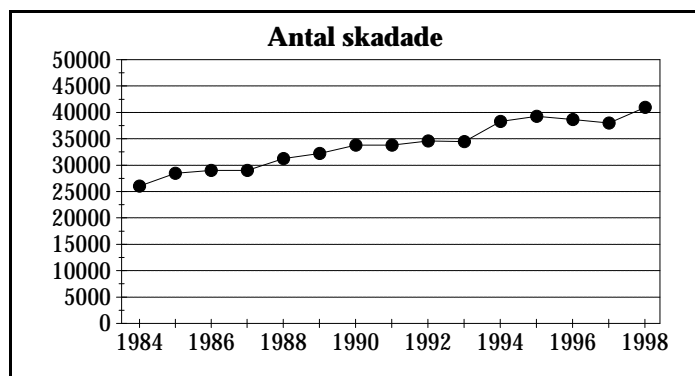
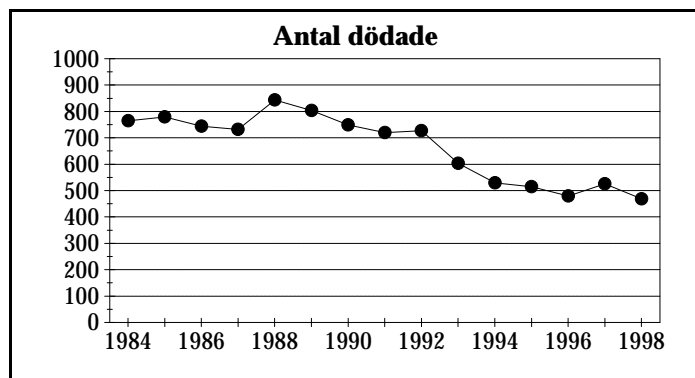
Antalet anmälda skador

Redovisande bolag:

Europeiska	S E B
Folksam	SalusAnsvar
Guardian	Skandiakoncernen
Holmia	Svenska Brand
LFgruppen	

### Antal dödade resp. skadade personer i samband med trafikförsäkringsskador.

Anmälda t o m december skadeåret.



	<u>Dödade</u>	<u>Skadade</u>
1984	765	26053
1985	779	28488
1986	744	29004
1987	732	28993
1988	843	31234
1989	804	32234
1990	749	33820
1991	720	33788
1992	727	34558
1993	603	34478
1994	529	38264
1995	514	39270
1996	479	38637
1997	525	37994
1998	468	40941



## Kvartalsstatistik

Tabeller och diagram bygger på uppgifter försäkringsbolagen lämnar till Finansinspektionen och till Försäkringsförbundet. **Uppgifterna avser bolagens svenska affär.** Vissa tabeller återkommer inte varje kvartal utan endast en eller ett par gånger per år.

Statistiken kan skilja sig från Finansinspektionens (FI) statistik i vissa tabeller bland annat på att vissa captivebolag och lokala försäkringsbolag inte rapporterar till Försäkringsförbundet. Kapitalplaceringar redovisas av FI endast för bolag med en placering överstigande 3 miljarder kronor; förbundet har inte någon sådan gräns.

Livförsäkringsbolagens **kollektiva konsolidering** redovisas endast för verksamheter med grunder.

I de fall marknadsvärden inte har gått att få fram i tabellerna över **Kapitalplaceringar** t ex för vissa direktlån och aktier har bokförda värden angivits. Viss osäkerhet råder beträffande marknadsvärderingen av fastigheter beroende på när värderingen senast skett för respektive fastighet.

**Nyteckning inom liv- och fondförsäkring:** För att räknas som nytecknad försäkring skall den vara såväl beviljad som löst, d v s första premien skall vara betald. Försäkringen medräknas i den första period då båda dessa förutsättningar är uppfyllda.

**Premieinkomst** omfattar all premiebetalning från såväl nytecknade som äldre livförsäkringar. Uppgiften ingår i beskrivningen av kontantflödet mellan branschen och omvärlden.

### **Redovisande bolag:**

**Kapitalplaceringar** (sid 2-3) samt **Livbolagens kollektiva konsolidering** (sid 4-5): redovisande bolag anges i anslutning till resp. tabell. **Nyteckning inom livförsäkring** samt **Inbetalda premier, livbolag** (sid 6-10): samtliga bolag redovisade i tabell på sid 7.

**Inbetalda premier, skadebolag** (sid 11): samtliga bolag redovisade i anslutning till tabell sid 3 med direkt affär i Sverige, hela SOFAB-gruppen samt följande utländska bolag: AIG, Allianz Nordeuropa, CIGNA, Commercial Union, Guardian, UAP, Zürich. **Marknadsandelar, skadebolag** (sid 12 - 13): samtliga bolag redovisade i anslutning till tabell sid 3 med verksamhet inom resp. försäkringsgren, hela SOFAB-gruppen samt de ovan nämnda utländska bolagen.