

Försäkringsförbundets Kvartalsstatistik

Nr 1/99 – Helår 1998

R: anger att uppgifterna redovisas
för rullande 12-månader

INNEHÅLL

A. Försäkringsbolagens placeringar

Livförsäkringsbolagen	2
Skadeförsäkringsbolagen	3

B. Livförsäkringsbolagens kollektiva konsolidering, återbärings- räntor och totalavkastning

4

C. Livförsäkringsbolagen

Marknadsandelar, Nyteckning TOTALT och Premieinkomst	6R
” uppdelat på traditionell liv och fondförsäkring	7R
Nyteckning, Försäkringsgrenar	8R
Marknadsandelar och förändring, Nyteckning ”Totalt”	9R
” Premieinkomst	10R

D. Premier, Liv- och Skadeförsäkring

11R

E. Skadeförsäkringsbolagen

Marknadsandelar: Bestånd	12
Marknadsandelar: Inbetalda premier	14R
Marknadsandelar för vissa försäkringsgrenar	15R
Antal anmälda skador	16

Information och redovisande bolag

17

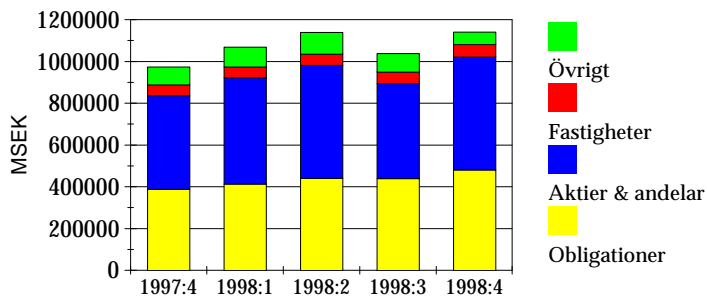
**Redovisade uppgifter avser endast svensk försäkring och inte en
koncerns utländska verksamhet.**

Kommentarer:

Under de senaste månaderna har flera bolag ändrat namn vilket gjort att en del nya förkortningar används. Det torde gå att förstå vilka bolag det rör.

Livförsäkring

Livförsäkringsbolagens placeringar i marknadsvärden



Specifikation av Aktier & andelar, MSEK (placerings- och anläggningstillgångar)

	1997.12.31	1998.12.31	Förändring %
Svenska	285 648.2	334 873.0	17.2
Utländska	162 012.3	206 731.5	27.6
TOTALT	447 660.5	541 604.5	21.0

Livförsäkringsbolagens placeringar i %

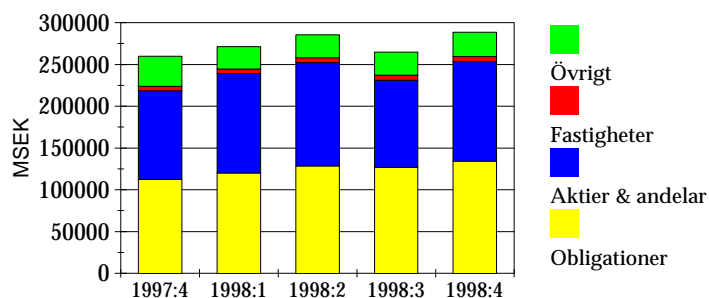
1998.12.31

Bolag	Obligationer	Aktier & andelar	Fastigheter	Övrigt 1)	Totalt (MSEK)	Förändring senaste kvartal, %	Förändring från årets början, %
TRADITIONELL LIVFÖRSÄKRING	44.7	42.6	6.3	6.4	544 239.8	13.1	32.2
AÄP	37.6	49.8	2.8	9.8	281.3	7.7	5.2
FL För Grupp	50.8	40.0	0.0	9.2	802.8	10.6	
FL För Koll	40.4	47.9	8.6	3.1	1 172.0	5.9	
FL För. Liv	39.3	32.2	25.7	2.8	2 756.5	1.9	-54.4
Folksam Liv	42.4	47.0	6.2	4.5	44 981.4	8.0	11.3
Holmia Liv	0.0	0.0	0.0	100.0	34.7	8.6	33.5
KPA Pension	46.2	41.6	3.7	8.5	3 264.0	19.2	
Landia Liv	27.0	48.2	0.0	24.8	673.7	17.5	27.0
LIVIA	53.3	40.0	3.0	3.7	10 725.5	12.4	23.2
LW Liv	46.3	44.7	4.5	4.6	85 771.7	35.4	487.4
SalusAn Gr	27.3	10.7	0.0	61.9	129.4	-6.3	
SalusAn Liv	47.9	40.4	0.0	11.7	5 256.4	13.3	75.1
SEB TL	53.3	30.7	0.0	16.0	105.5	10.0	-6.8
SEB TL Gaml	45.5	38.6	7.4	8.5	141 230.8	9.6	11.0
SEB TL Nya	46.1	42.9	0.0	11.0	4 095.7	19.2	48.4
SHB Liv	43.0	46.0	1.9	9.1	15 491.4	9.0	25.6
Skandia Liv	41.9	44.2	7.7	6.2	204 563.7	9.8	16.1
SparLiv	58.5	38.7	0.0	2.9	7 067.5	9.3	12.8
SPP Liv	60.3	36.6	0.0	3.1	15 835.9	9.4	20.4
FONDFÖRSÄKRING	1.0	97.7	0.0	1.3	85 389.9	21.9	52.7
FolksamFond	0.0	98.9	0.0	1.0	1 487.3	34.0	138.4
LF Fondliv	3.2	96.8	0.0	0.0	2 548.8	21.7	35.1
SEB Fond	.2	98.8	0.0	1.1	19 920.3	17.9	34.0
SEB TL Fond	0.0	96.0	0.0	4.0	9 956.4	28.8	57.7
SHB Fond	1.5	97.8	0.0	.7	6 461.5	23.3	104.7
SkandiaLink	1.7	97.3	0.0	1.1	18 784.5	16.0	31.7
SparFond	1.4	97.6	0.0	1.0	18 563.7	26.4	86.1
SPPLiv Fond	0.0	95.7	0.0	4.3	968.1	25.0	107.0
WASA Fond	.5	99.2	0.0	.3	6 699.4	25.7	52.8
AVTALSFÖRSÄKRING	46.3	44.3	5.0	4.5	511 206.5	8.7	14.9
AFA	49.0	45.5	2.5	3.1	7 548.8	17.5	17.5
AMF Pension	42.8	49.0	3.3	4.8	156 267.7	3.0	14.8
KPA Livförs	46.1	32.4	8.4	13.1	2 083.3	1.9	17.3
SPP .	47.8	42.1	5.7	4.3	345 306.7	11.3	14.9
ÖVRIGA							
Gerling	48.9	25.3	1.4	24.4	127.2	1.6	10.4
Järnvägsmän	89.7	0.0	0.0	10.3	5.4	-1.7	4.6
TOTALT	42.1	47.5	5.2	5.2	1 140 968.8	11.7	25.0

1) Övrigt inkluderar: Korta placeringar (Kassa och banktillgodohavanden, Penningmarknadsinstrument, Repor som bruttoredovisats) samt Lån (Direktlån, Livförsäkringslån och Spärrkonto hos riksbanken).

Skadeförsäkring

Skadeförsäkringsbolagens placeringar i marknadsvärden



Specifikation av Aktier & andelar, MSEK (placerings- och anläggningstillgångar)

	1997.12.31	1998.12.31	Förändring %
Svenska	73 879.2	74 613.6	1.0
Utländska	32 174.8	44 529.8	38.4
TOTALT	106 054.0	119 143.4	12.3

Skadeförsäkringsbolagens placeringar i %

1998.12.31

Bolag	Obligationer	Aktier & andelar	Fastigheter	Övrigt 1)	Totalt (MSEK)	Förändring senaste kvartal, %	Förändring från årets början, %
AMF Trygg	48.4	51.1	0.0	.5	30 723.7	8.2	14.5
AMF-Sjuk	54.2	42.8	2.5	.6	103 450.4	9.5	15.6
AMFK	65.1	34.0	0.0	.9	698.2	7.2	-0.0
Anticimex	6.1	0.0	0.0	93.9	49.1	9.6	4.4
Assuransföreningen	39.8	.8	4.5	54.9	1 571.7	-6.9	11.4
Atlantica	18.0	.1	14.0	67.9	181.3	-55.3	-40.0
BrandfVerket	24.2	64.4	10.9	.5	650.8	8.6	6.3
Brandkont.	7.6	43.8	33.7	14.9	1 523.1	8.9	1.4
Europeiska	39.7	1.2	0.0	59.1	216.2	2.9	7.6
Folksam	45.8	34.0	4.4	15.8	23 025.3	3.7	-3.9
FPG	64.7	34.9	0.0	.4	10 117.7	7.3	8.0
FöreningsSparbanken	39.8	35.5	0.0	24.8	462.3	-4.1	-4.0
Göta-Lejon	0.0	68.2	0.0	31.8	17.6	2.1	-15.7
Holmia	65.1	14.6	.0	20.3	2 048.5	4.6	14.2
LFgruppen	38.3	31.2	2.7	27.7	17 625.3	7.4	23.0
LTF	25.6	72.5	0.0	1.9	494.2	-13.5	-40.7
S E B	53.3	21.2	.1	25.3	36 062.1	34.0	53.5
SafeInt	78.8	11.4	0.0	9.8	194.7	9.1	9.5
SalusAnsvar	53.3	6.2	0.0	40.5	1 251.5	-2.0	-6.8
Sirius Inter	58.3	27.1	.1	14.6	9 694.7	7.1	8.5
Skandiakoncernen	20.8	64.0	3.1	12.1	44 271.6	-5.0	-11.8
SOFAB-gruppen	27.3	27.3	15.6	29.8	118.8	13.9	26.5
StErik	0.0	0.0	0.0	100.0	63.4	-19.0	40.3
Storebrand Sverige	32.1	47.9	0.0	20.0	505.0	-1.4	-9.5
SveLand	27.4	50.7	8.5	13.4	94.0	5.4	14.8
Svenska Brand	0.0	35.7	17.9	46.3	278.6	7.3	8.2
Telia	0.0	0.0	0.0	100.0	210.0	1.7	13.1
Varsam	41.6	38.6	0.0	19.7	23.0	5.9	1.9
Volvia	46.2	34.9	0.0	18.9	3 026.8	8.8	17.6
TOTALT	46.6	41.3	2.2	10.0	288 649.4	9.0	11.1

Länsförsäkringsgruppen (LFgruppen):

LW AB
Länsbolagen (redovisar ej bl. P1A)
AGRIA
Stockholm Re
WASA Sak AB
WASA Garanti
WASA Inter
WASA Sak Specialf. AB

Skandia (konc):

Dial
FörsäkringsAB Skandia
Skandia Nord

Folksam (konc):

Folksam Sak
Folksam Inter

SOFAB-gruppen

Kapitalplaceringar: endast
SOFAB

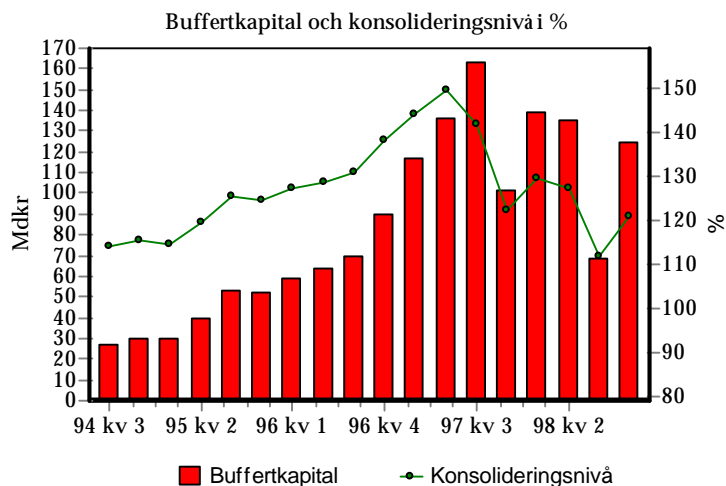
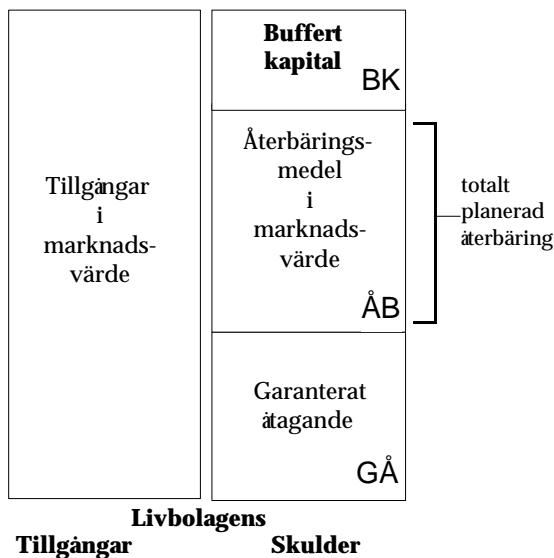
S E B:

Aktsam
Suecia
Trygg-Hansa

1) Övrigt inkluderar: Korta placeringar (Kassa och banktillgodohavande, Penningmarknadsinstrument) samt Lån (Direktlån, Livförsäkringslån och Spärrkonto hos riksbanken).

Livförsäkring

Kollektiv konsolidering



Bolag	Livförsäkring med återbäringsgrunder			
	Buffertkapital (MSEK)		Konsolideringsnivå (%)	
	98.09	98.12	98.09	98.12
AMF Pension	28404	39000	125,3	133,3
Folksam Liv	3634	5360	111,2	115,8
Landia Liv	40	57	214,3	229,5
LIVIA	715	1244	108,2	113,3
LW Liv	8841	15310	113,0	121,5
SalusAn Liv	665	941	114,9	120,2
SEB TL Gaml	1592	12593	101,2	109,8
SEB TL Nya	652	938	124,7	131,1
SHB Liv	1683	2716	113,5	120,8
Skandia Liv	9510	28333	105,8	116,9
SparLiv	875	1139	117,7	122,2
SPP Liv	12667	17126	128,4	137,0
TOTALT	69278	124757	111,9	120,8
SPP . 1)	83805	104740	147,9	157,3

Kollektiv konsolidering

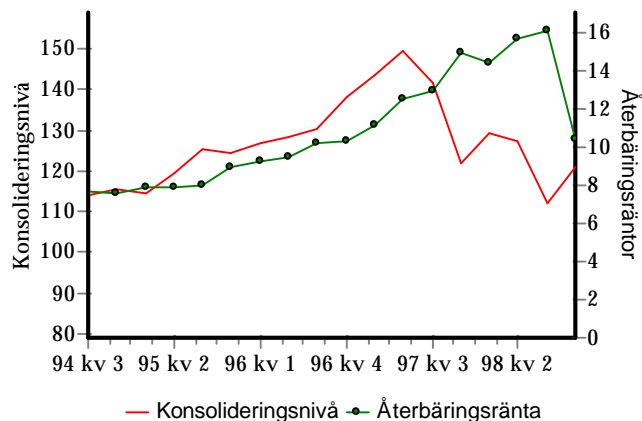
Buffertkapitalet, eller det s k kollektiva konsoliderings kapitalet, är skillnaden mellan tillgångarnas marknadsvärde och summan av de garanterade åtaganderna och återbäringsmedel i marknadsvärde.

Buffertkapitalet innehåller de medel som bolaget lagt undan som en buffert att användas om t ex återbäringsräntan under en period kommit att ligga något högre än den konstaterade avkastningen.

Med konsolideringsnivå avses den kollektiva konsolideringsgraden beräknad kring nivån 100. Konsolideringsnivån definieras som kvoten, uttryckt i procent, mellan tillgångar i marknadsvärde och summan av återbäringsmedel i marknadsvärde (ÅB) och garanterade åtaganden (GÅ).

Förändringar i livförsäkringsbolagens kollektiva konsolidering måste ses mot bakgrund av att bolagens åtaganden generellt är mycket långsiktiga. Uppgifterna per 98.09 och 98.12 är uppskattade, preliminära, värden.

1) Kollektivavtalsbolaget SPP fördelar överskottet enligt andra principer än övriga bolag.



Livförsäkring

Återbäringsräntor och totalavkastning

Bolag	Återbäringsräntor i % före skatt och efter generella kostnader					
	Årsbasis					
	1995	1996	1997	1998	1999	1999 jan
AMF Pension						
Avtalspension SAF-LO			13,8	19,3	16,0	16,0
AMF Privat				20,3	15,6	15,6
Folksam Liv	8,0	10,0				
Förs teckn före 9511+ITPK			14,7	21,5	7,6	7,6
Förs teck fr 9511+eng pre			14,1	21,5	7,4	7,4
Förs teck fr 9712			11,4	11,7	7,4	7,4
Landia Liv			12,2	13,0	13,0	13,0
LF Liv	7,8	9,6	12,3	13,0	13,0	13,0
LIVIA	9,1	10,3				
ITPK			13,2	14,2	9,2	9,2
Övriga försäkringar			13,0	14,0	9,0	9,0
SalusAn Liv	7,3	8,2	10,0	11,0	7,1	7,1
SEB TL Gaml	8,3	10,6				
Förs tecknade före 97-01			22,4	22,1	6,9	6,9
Förs tecknade fr 97-01			22,0	21,7	6,5	6,5
SEB TL Nya			11,3	11,7	6,5	6,5
SHB Liv	7,3	8,5	10,1			
Teckn tom 9705+ITPK+K-för				13,8	14,8	14,8
Övriga försäkringar				13,0	14,0	14,0
Skandia Liv	8,5	9,8			9,0	9,0
Sparande tom 970312			20,9			
Sparande fr 970313			10,5			
Sparande fr 980513				10,7		
Sparande tom 980512				13,9		
SparLiv	7,3	10,0	11,2	13,5	14,5	14,5
SPP Liv	9,6	10,7	12,5	12,8	7,0	7,0
WASA Liv Öms	7,2	9,0	10,5	11,8	13,0	13,0
Genomsnitt	8,0	9,7	13,7	15,2	10,4	10,4

Återbäringsräntor

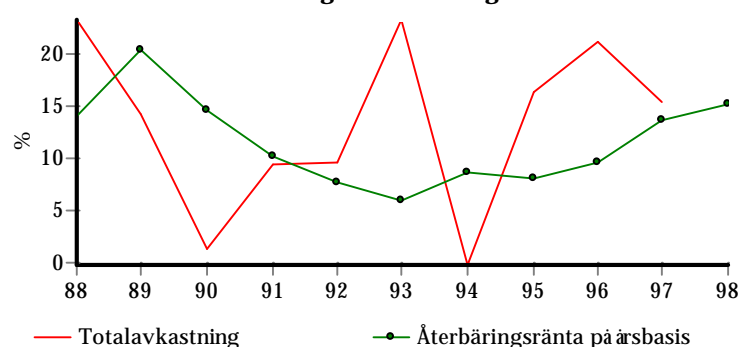
Genom att förränta de försäkrades tillgodohavanden med den s k återbäringsräntan fördelas överskott till försäkringstagarna. Normalt fördelas inte alla tillgångsvärden varför en buffert i form av ej fördelade tillgångsvärden uppstår, s k kollektiv konsolidering.

Återbäringsräntan fastställs genom att bolaget gör en prognos om framtida kapitalavkastning. Dessutom ska den kollektiva konsolideringen beaktas genom att återbäringsräntan sätts högre vid en kollektiv konsolideringsnivå som ligger över de fastställda gränserna. På motsvarande sätt bör återbäringsräntan sänkas vid låg kollektiv konsolideringsnivå

Det nedre diagrammet på föregående sida visar sambandet mellan konsolideringsnivå och återbäringsränta.

Bolag	Totalavkastning på tillgångar %		
	1995	1996	1997
AMF Pension	17,1	25,1	20,4
Folksam Liv	15,1	26,1	16,4
LF Liv	17,6	21,4	16,1
Livia	14,3	20,8	12,6
Salus Ansvar	23,2	17,4	
SHB Liv	11,1	19,9	14,9
Skandia Liv	15,3	20,8	17,0
SparLiv	17,1	23,6	15,0
SPP	15,5	18,9	15,8
SPP Liv	17,2	17,3	14,8
TH Liv	18,5	22,4	19,6
TH Nya Liv			9,3
WASA Liv	14,5	21,4	14,1
Genomsnitt	16,4	21,3	15,5

Totalavkastning och återbäringsräntor



Totalavkastning

Totalavkastning utgörs av direktavkastning på och värdeförändring av bolagens tillgångar. Definitionen bygger på en branschgemensam rekommendation.

Livförsäkring

Nyteckning, premier (försäljning av nya försäkringar) inom livförsäkring (individuell- och gruppörsäkring) samt sjuk- och olycksfallsförsäkr. **Premieinkomst, totalt premieinflöde för både gamla och nya försäkringar**

TOTALT marknadsandel **baseras på premier och** beräknas schablonmässigt som sammanvägning av årlig premie och engångspremie för bolaget i % av motsvarande för samtliga bolag.

Sammanvägning av årlig premie och engångspremie = 10 * Årlig premie + Engångspremie

Bolagsgrupper Bolag	Nyteckning					Premieinkomst						
	Period: 1997.01.01 - 1997.12.31				TOTALT	Period: 1998.01.01 - 1998.12.31				TOTALT	Period: 1998.01.01 - 1998.12.31	
	Årlig premie	Engångspremie	marknadsandel			Årlig premie	Engångspremie	marknadsandel			MSEK	%
MSEK	%	MSEK	%	%	MSEK	%	MSEK	%	%	MSEK	%	
Folksam	258.3	4.7	576.1	3.4	4.4	380.3	5.7	1158.9	5.2	5.6	5360.1	8.6
Folksam Liv	77.6	1.4	222.7	1.3	1.4	125.4	1.9	786.9	3.5	2.3	3963.7	6.3
SparLiv	44.3	0.8	74.1	0.4	0.7	15.9	0.2	0.5	0.0	0.2	672.5	1.1
FolksamFond	136.4	2.5	279.3	1.7	2.3	239.0	3.6	371.5	1.7	3.1	723.9	1.2
Förenade Liv	16.5	0.3	0.0	0.0	0.2	16.9	0.3	0.0	0.0	0.2	738.2	1.2
FL För. Liv	16.5	0.3	-	0.0	0.2	15.8	0.2	-	0.0	0.2	441.1	0.7
FL För Koll	-	0.0	-	0.0	0.0	0.7	0.0	-	0.0	0.0	53.6	0.1
FL För Grupp	-	0.0	-	0.0	0.0	0.4	0.0	-	0.0	0.0	243.5	0.4
FöreningsSparbanken	424.3	7.8	5091.5	30.4	13.1	514.2	7.7	6055.0	27.2	12.6	7733.6	12.4
SparFond	399.8	7.3	5083.1	30.4	12.8	498.6	7.5	6009.7	27.0	12.4	7631.4	12.2
Landia Liv	24.5	0.4	8.4	0.1	0.4	15.6	0.2	45.3	0.2	0.2	102.2	0.2
Handelsbanken	474.6	8.7	2207.2	13.2	9.8	495.6	7.4	2870.6	12.9	8.8	4922.5	7.9
SHB Liv	162.9	3.0	799.5	4.8	3.4	86.8	1.3	680.9	3.1	1.7	1798.0	2.9
SHB Fond	311.7	5.7	1407.7	8.4	6.4	408.8	6.1	2189.7	9.9	7.1	3124.5	5.0
Holmia	3.3	0.1	0.0	0.0	0.0	3.5	0.1	0.0	0.0	0.0	15.7	0.0
KPA Liv	0.0	0.0	0.0	0.0	0.0	6.1	0.1	98.7	0.4	0.2	255.5	0.4
LFgruppen	845.1	15.5	661.7	4.0	12.8	781.2	11.7	1007.3	4.5	9.9	5929.3	9.5
WASA Fond	386.2	7.1	272.6	1.6	5.8	279.6	4.2	523.6	2.4	3.7	1711.2	2.7
LF Fondliv	131.0	2.4	27.3	0.2	1.9	184.6	2.8	56.2	0.3	2.1	478.8	0.8
LW Liv	327.9	6.0	361.8	2.2	5.1	317.0	4.8	427.5	1.9	4.1	3739.3	6.0
Merita Nordbanken	37.1	0.7	84.7	0.5	0.6	120.9	1.8	1188.6	5.3	2.7	2143.9	3.4
LIVIA	37.1	0.7	84.7	0.5	0.6	40.7	0.6	101.9	0.5	0.6	1028.7	1.6
Merita	-	0.0	-	0.0	0.0	80.2	1.2	1086.7	4.9	2.1	1115.2	1.8
S E B	1225.0	22.5	3431.4	20.5	22.0	1419.8	21.3	4139.1	18.6	20.7	12217.1	19.6
SEB Fond	273.1	5.0	2379.9	14.2	7.2	291.7	4.4	2839.2	12.8	6.5	4587.6	7.3
SEB TL Fond	542.3	10.0	383.4	2.3	8.2	770.1	11.6	648.3	2.9	9.4	2768.8	4.4
SEB TL Gaml	291.7	5.4	443.4	2.6	4.7	58.5	0.9	7.3	0.0	0.7	3861.3	6.2
SEB TL	18.5	0.3	-	0.0	0.3	20.9	0.3	-	0.0	0.2	22.8	0.0
SEB TL Nya	99.4	1.8	224.7	1.3	1.7	278.6	4.2	644.3	2.9	3.9	976.6	1.6
SalusAnsvar	36.6	0.7	4.9	0.0	0.5	56.7	0.9	12.7	0.1	0.7	410.6	0.7
SalusAn Liv	36.6	0.7	4.9	0.0	0.5	55.2	0.8	12.7	0.1	0.6	309.5	0.5
SalusAn Gr	-	0.0	-	0.0	0.0	1.5	0.0	-	0.0	0.0	101.1	0.2
Skandiakoncernen	1359.1	25.0	3072.7	18.4	23.4	1902.1	28.6	4057.2	18.3	26.0	15103.5	24.2
SkandiaLink	601.3	11.0	1757.2	10.5	10.9	831.6	12.5	1961.1	8.8	11.6	4874.3	7.8
Skandia Liv	757.8	13.9	1315.5	7.9	12.5	1070.5	16.1	2096.1	9.4	14.4	10229.2	16.4
SPP	756.8	13.9	1610.3	9.6	12.9	956.3	14.4	1640.9	7.4	12.6	7596.3	12.2
SPP KonkUts	161.8	3.0	13.9	0.1	2.3	248.1	3.7	78.5	0.4	2.9	2081.3	3.3
SPP Liv	449.0	8.2	1588.6	9.5	8.5	490.4	7.4	1560.4	7.0	7.3	5041.5	8.1
SPPLiv Fond	146.0	2.7	7.8	0.0	2.1	217.8	3.3	2.0	0.0	2.5	473.5	0.8
Änke- o Pupillkassan	10.2	0.2	0.2	0.0	0.1	0.3	0.0	0.0	0.0	0.0	9.1	0.0
SAMTLIGA	5446.9	100.0	16740.7	100.0	100.0	6653.9	100.0	22229.0	100.0	100.0	62435.4	100.0
därav Traditionell	2519.1	46.2	5142.4	30.7	42.6	2851.9	42.9	6541.0	29.4	39.5	34946.2	56.0
därav Fond	2927.8	53.8	11598.3	69.3	57.4	3802.0	57.1	15688.0	70.6	60.5	27489.2	44.0

Källa: Finansinspektionens blankett P2
Sveriges Försäkringsförbund

1999-03-01 P2 R5

Livförsäkring

Nyteckning, premier (försäljning av nya försäkringar) inom livförsäkring (individuell- och gruppörsäkring) samt sjuk- och olycksfallsförsäkr. **Premieinkomst, totalt premieinflöde för både gamla och nya försäkringar**

TOTALT marknadsandel baseras på premier och beräknas schablonmässigt som sammanvägning av årlig premie och engångspremie för bolaget i % av motsvarande för samtliga bolag.

Sammanvägning av årlig premie och engångspremie = 10 * Årlig premie + Engångspremie

Nyteckning											Premieinkomst			
Bolagsgrupper Bolag	Period: 1997.01.01 - 1997.12.31					TOTALT	Period: 1998.01.01 - 1998.12.31					TOTALT	Period: 1998.01.01 - 1998.12.31	
	Årlig premie		Engångspremie		marknadsandel		Årlig premie		Engångspremie		marknadsandel	MSEK	%	
	MSEK	%	MSEK	%	%		MSEK	%	MSEK	%	%			
Traditionella livförsäkringsbolag														
Folksam	121.9	4.8	296.8	5.8	5.0	141.3	5.0	787.4	12.0	6.3	4636.2	13.3		
Folksam Liv	77.6	3.1	222.7	4.3	3.3	125.4	4.4	786.9	12.0	5.8	3963.7	11.3		
SparLiv	44.3	1.8	74.1	1.4	1.7	15.9	0.6	0.5	0.0	0.5	672.5	1.9		
Förenade Liv	16.5	0.7	0.0	0.0	0.5	16.9	0.6	0.0	0.0	0.5	738.2	2.1		
FL För. Liv	16.5	0.7	-	0.0	0.5	15.8	0.6	-	0.0	0.5	441.1	1.3		
FL För Koll	-	0.0	-	0.0	0.0	0.7	0.0	-	0.0	0.0	53.6	0.2		
FL För Grupp	-	0.0	-	0.0	0.0	0.4	0.0	-	0.0	0.0	243.5	0.7		
Landia Liv	24.5	1.0	8.4	0.2	0.8	15.6	0.5	45.3	0.7	0.6	102.2	0.3		
SHB Liv	162.9	6.5	799.5	15.5	8.0	86.8	3.0	680.9	10.4	4.4	1798.0	5.1		
Holmia Liv	3.3	0.1	0.0	0.0	0.1	3.5	0.1	0.0	0.0	0.1	15.7	0.0		
KPA Pension	0.0	0.0	0.0	0.0	0.0	6.1	0.2	98.7	1.5	0.5	255.5	0.7		
LW Liv	327.9	13.0	361.8	7.0	12.0	317.0	11.1	427.5	6.5	10.3	3739.3	10.7		
LIVIA	37.1	1.5	84.7	1.6	1.5	40.7	1.4	101.9	1.6	1.5	1028.7	2.9		
S E B	409.6	16.3	668.1	13.0	15.7	358.0	12.6	651.6	10.0	12.1	4860.7	13.9		
SEB TL Gaml	291.7	11.6	443.4	8.6	11.1	58.5	2.1	7.3	0.1	1.7	3861.3	11.0		
SEB TL	18.5	0.7	-	0.0	0.6	20.9	0.7	-	0.0	0.6	22.8	0.1		
SEB TL Nya	99.4	3.9	224.7	4.4	4.0	278.6	9.8	644.3	9.9	9.8	976.6	2.8		
SalusAnsvar	36.6	1.5	4.9	0.1	1.2	56.7	2.0	12.7	0.2	1.7	410.6	1.2		
SalusAn Liv	36.6	1.5	4.9	0.1	1.2	55.2	1.9	12.7	0.2	1.6	309.5	0.9		
SalusAn Gr	-	0.0	-	0.0	0.0	1.5	0.1	-	0.0	0.0	101.1	0.3		
Skandia Liv	757.8	30.1	1315.5	25.6	29.3	1070.5	37.5	2096.1	32.0	36.5	10229.2	29.3		
SPP	610.8	24.2	1602.5	31.2	25.4	738.5	25.9	1638.9	25.1	25.7	7122.8	20.4		
SPP KonkUts	161.8	6.4	13.9	0.3	5.4	248.1	8.7	78.5	1.2	7.3	2081.3	6.0		
SPP Liv	449.0	17.8	1588.6	30.9	20.0	490.4	17.2	1560.4	23.9	18.4	5041.5	14.4		
AÄP	10.2	0.4	0.2	0.0	0.3	0.3	0.0	0.0	0.0	0.0	9.1	0.0		
SUMMA	2519.1	100.0	5142.4	100.0	100.0	2851.9	100.0	6541.0	100.0	100.0	34946.2	100.0		

Nyteckning											Premieinkomst			
Bolagsgrupper Bolag	Period: 1997.01.01 - 1997.12.31					TOTALT	Period: 1998.01.01 - 1998.12.31					TOTALT	Period: 1998.01.01 - 1998.12.31	
	Årlig premie		Engångspremie		marknadsandel		Årlig premie		Engångspremie		marknadsandel	MSEK	%	
	MSEK	%	MSEK	%	%		MSEK	%	MSEK	%	%			
Fondförsäkringsbolag														
FolksamFond	136.4	4.7	279.3	2.4	4.0	239.0	6.3	371.5	2.4	5.1	723.9	2.6		
SparFond	399.8	13.7	5083.1	43.8	22.2	498.6	13.1	6009.7	38.3	20.5	7631.4	27.8		
SHB Fond	311.7	10.6	1407.7	12.1	11.1	408.8	10.8	2189.7	14.0	11.7	3124.5	11.4		
LFgruppen	517.2	17.7	299.9	2.6	13.4	464.2	12.2	579.8	3.7	9.7	2190.0	8.0		
WASA Fond	386.2	13.2	272.6	2.4	10.1	279.6	7.4	523.6	3.3	6.2	1711.2	6.2		
LF Fondliv	131.0	4.5	27.3	0.2	3.3	184.6	4.9	56.2	0.4	3.5	478.8	1.7		
Merita	0.0	0.0	0.0	0.0	0.0	80.2	2.1	1086.7	6.9	3.5	1115.2	4.1		
S E B	815.4	27.9	2763.3	23.8	26.7	1061.8	27.9	3487.5	22.2	26.3	7356.4	26.8		
SEB Fond	273.1	9.3	2379.9	20.5	12.5	291.7	7.7	2839.2	18.1	10.7	4587.6	16.7		
SEB TL Fond	542.3	18.5	383.4	3.3	14.2	770.1	20.3	648.3	4.1	15.5	2768.8	10.1		
SkandiaLink	601.3	20.5	1757.2	15.2	19.0	831.6	21.9	1961.1	12.5	19.1	4874.3	17.7		
SPPLiv Fond	146.0	5.0	7.8	0.1	3.6	217.8	5.7	2.0	0.0	4.1	473.5	1.7		
SUMMA	2927.8	100.0	11598.3	100.0	100.0	3802.0	100.0	15688.0	100.0	100.0	27489.2	100.0		

Källa: Finansinspektionens blankett P2
Sveriges Försäkringsförbund

1999-03-01 P2 R18

Nyteckning, premier (försäljning av nya försäkringar)

Källa: Finansinspektionens blankett P2

Sveriges Försäkringsförbund

Livförsäkring

Försäkringsgrenar	Traditionella livbolag				Fondförsäkringsbolag				Summan av Traditionell försäkring och fondförsäkring					
	Period: 1998.01.01 - 1998.12.31				Period: 1998.01.01 - 1998.12.31				Period: 1998.01.01 - 1998.12.31					
	Årlig premie		Engångspremie		Årlig premie		Engångspremie		Årlig premie		Engångspremie			
	MSEK	%	MSEK	%	MSEK	%	MSEK	%	MSEK	%	*	MSEK	%	*
Individuell försäkring	1909	67	6181	95	2893	76	15595	99	4802	72	23	21777	98	32
Tjänstepensionsförsäkring med grunder	865	30	2271	35	600	16	274	2	1466	22	19	2545	11	8
Övrig livförsäkring med grunder	793	28	3910	60	2292	60	15320	98	3086	46	27	19231	87	36
Kapitalförsäkring	484	17	654	10	1950	51	11902	76	2435	37	37	12557	56	40
Livränteförsäkring	36	1	2935	45	15	0	3280	21	52	1	-38	6215	28	30
Pensionsförsäkring	272	10	320	5	326	9	138	1	598	9	7	458	2	38
Livförsäkring utan grunder	27	1							27	0	21			
Opppsägbar sjuk- och olycksfallsförsäkring	222	8							222	3	6			
Tjänstanknuten försäkring	157	6							157	2	19			
Övrig försäkring	65	2							65	1	-17			
Gruppförsäkring	942	33	359	5	908	24	92	1	1850	28	19	451	2	70
Tjänstanknuten försäkring	696	24	204	3	734	19	91	1	1431	22	22	295	1	44
Tjänstepensionsförsäkring med grunder	648	23	204	3	734	19	91	1	1383	21	20	295	1	44
Tjänstegruppplivförsäkring utan grunder	44	2							44	1	164			
Gruppsjuk- och gruppolycksfallsförsäkring	3	0							3	0	38			
Övrig gruppförsäkring	245	9	154	2	173	5	1	0	418	6	11	156	1	154
Grupppensionsförsäkring med grunder	113	4	109	2	173	5	1	0	286	4	36	110	0	90
Grupplivförsäkring utan grunder	84	3	45	1					84	1	-29	45	0	1474
Gruppolycksfalls- och gruppsjukförsäkring	48	2							48	1	3			
Totalt	2851	100	6540	100	3802	100	15688	100	6653	100	22	22228	100	33

* = %-uell förändring från föregående år

Livförsäkring

Nyteckning, TOTALT

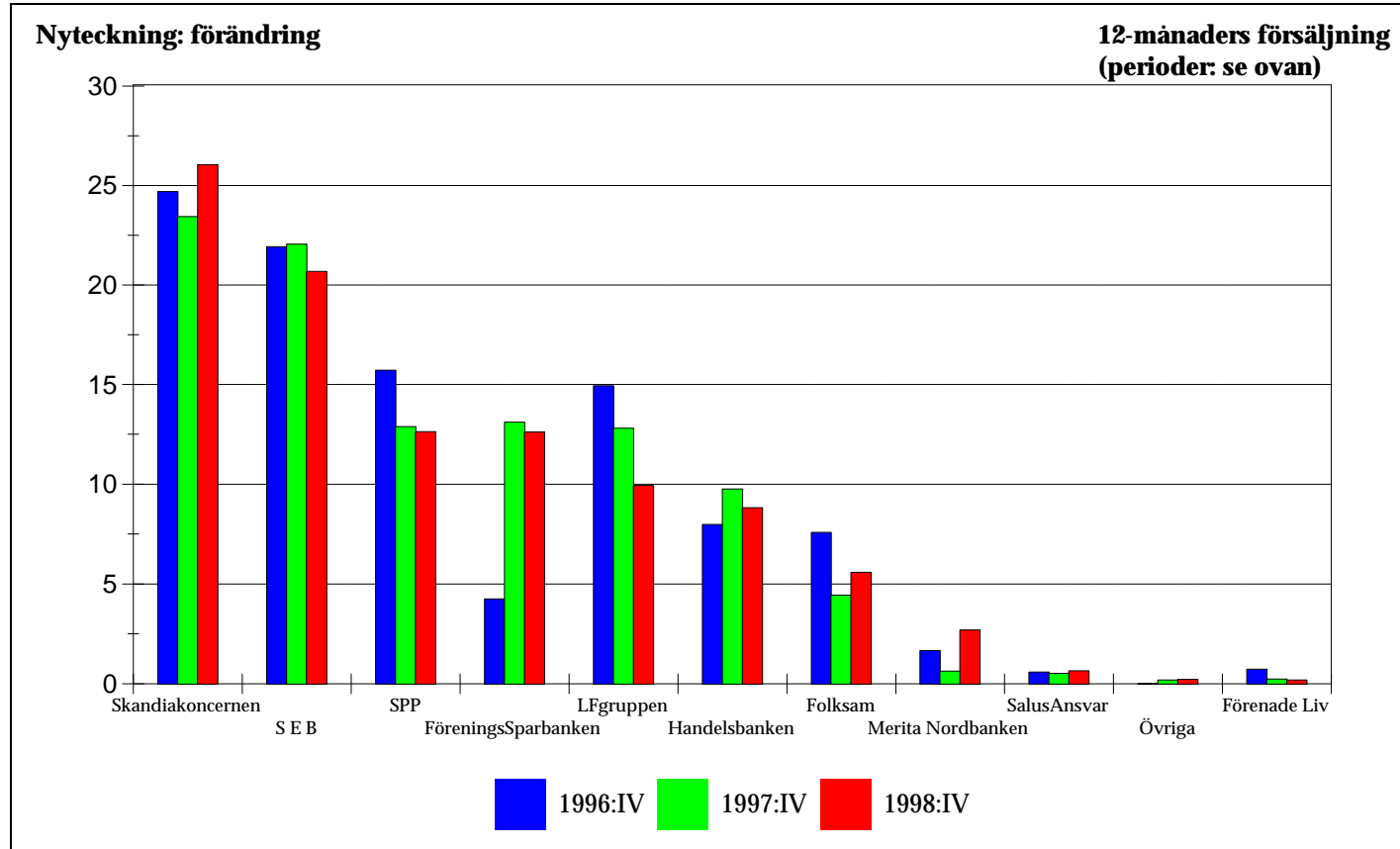
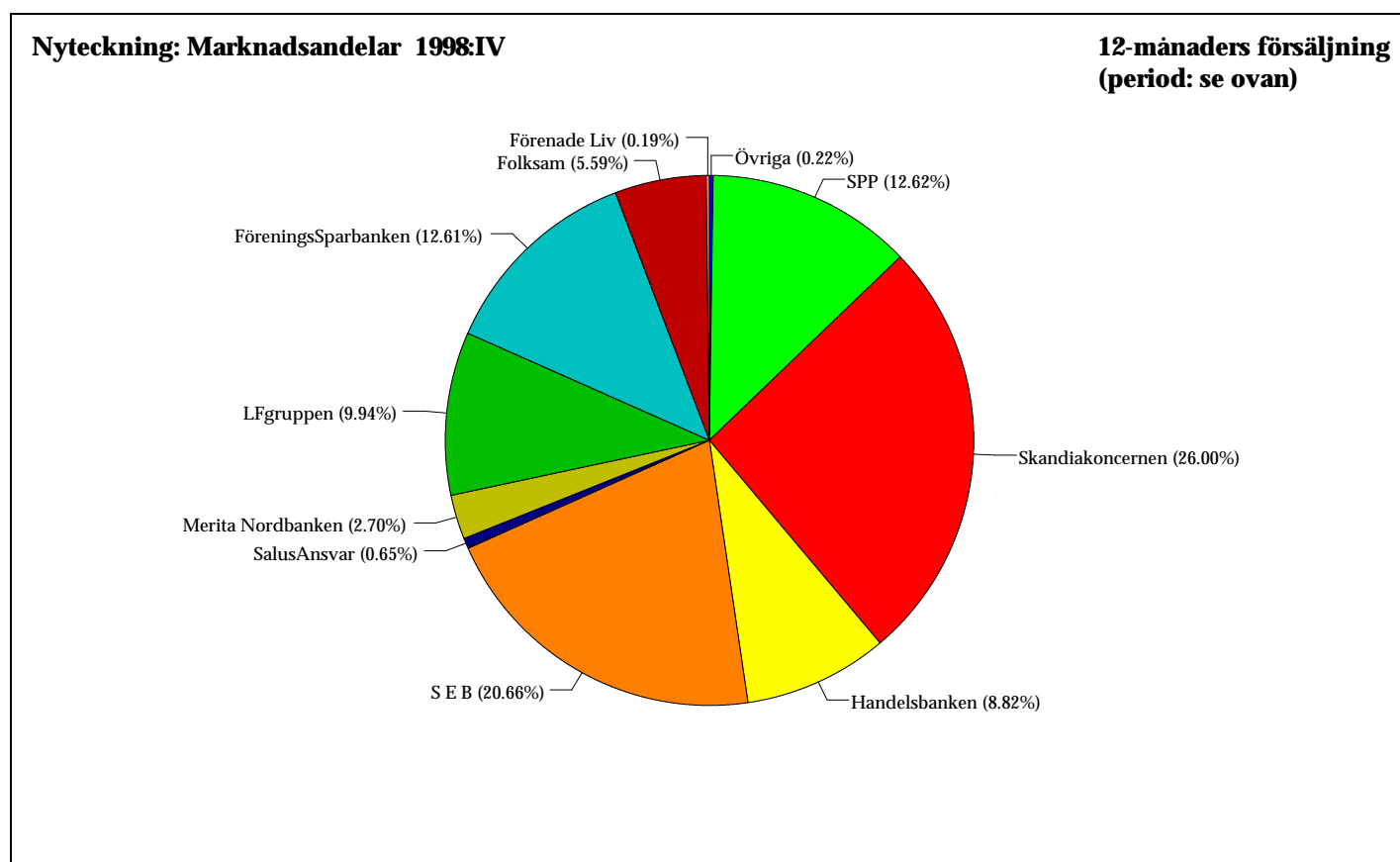
Källa: tabell sidan 6

(uppgifterna är baserade på premier för nya försäkringar)

1996:IV = 1996.01.01 -

1996.12.31

1997:IV = 1997.01.01 -



Livförsäkring

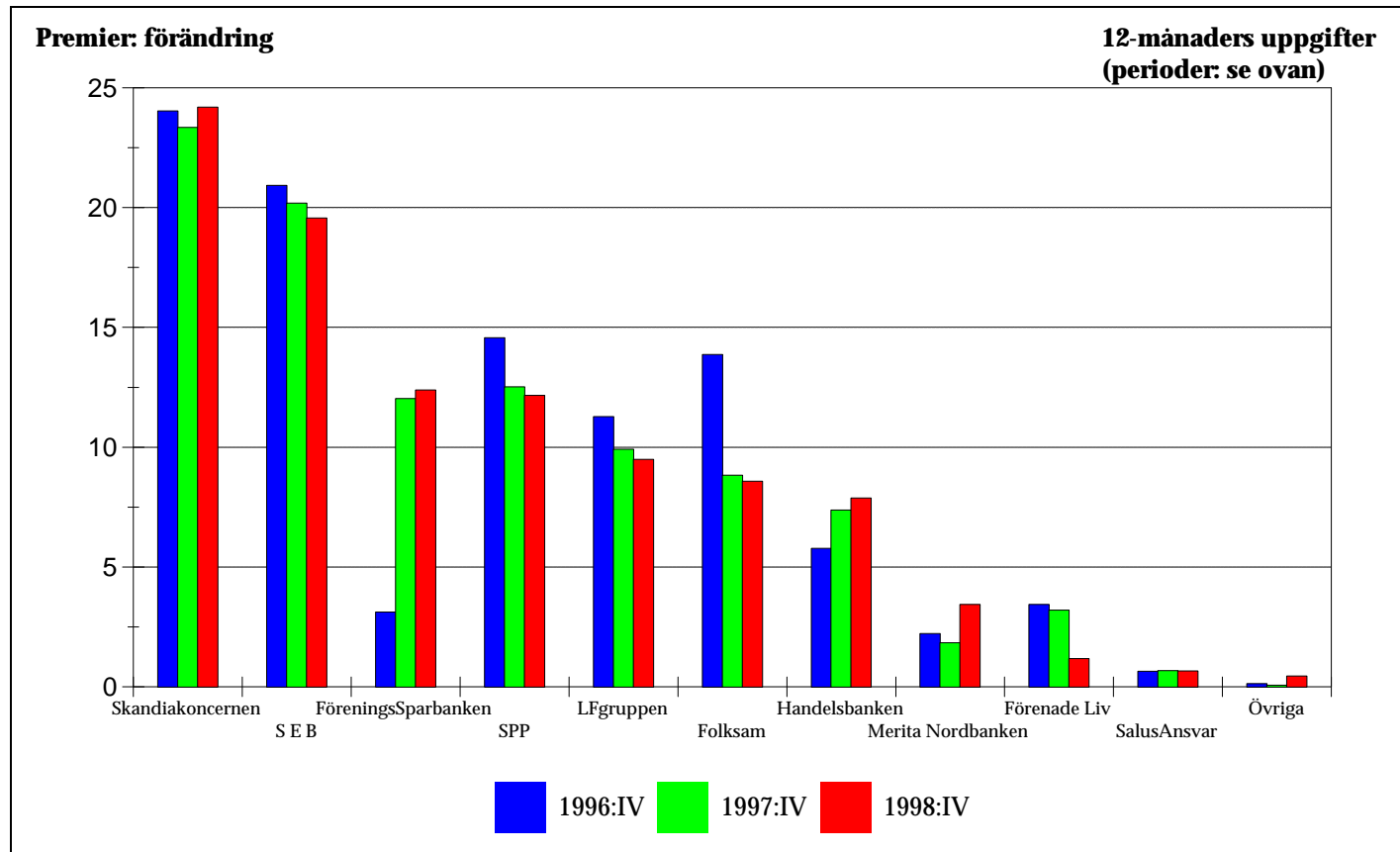
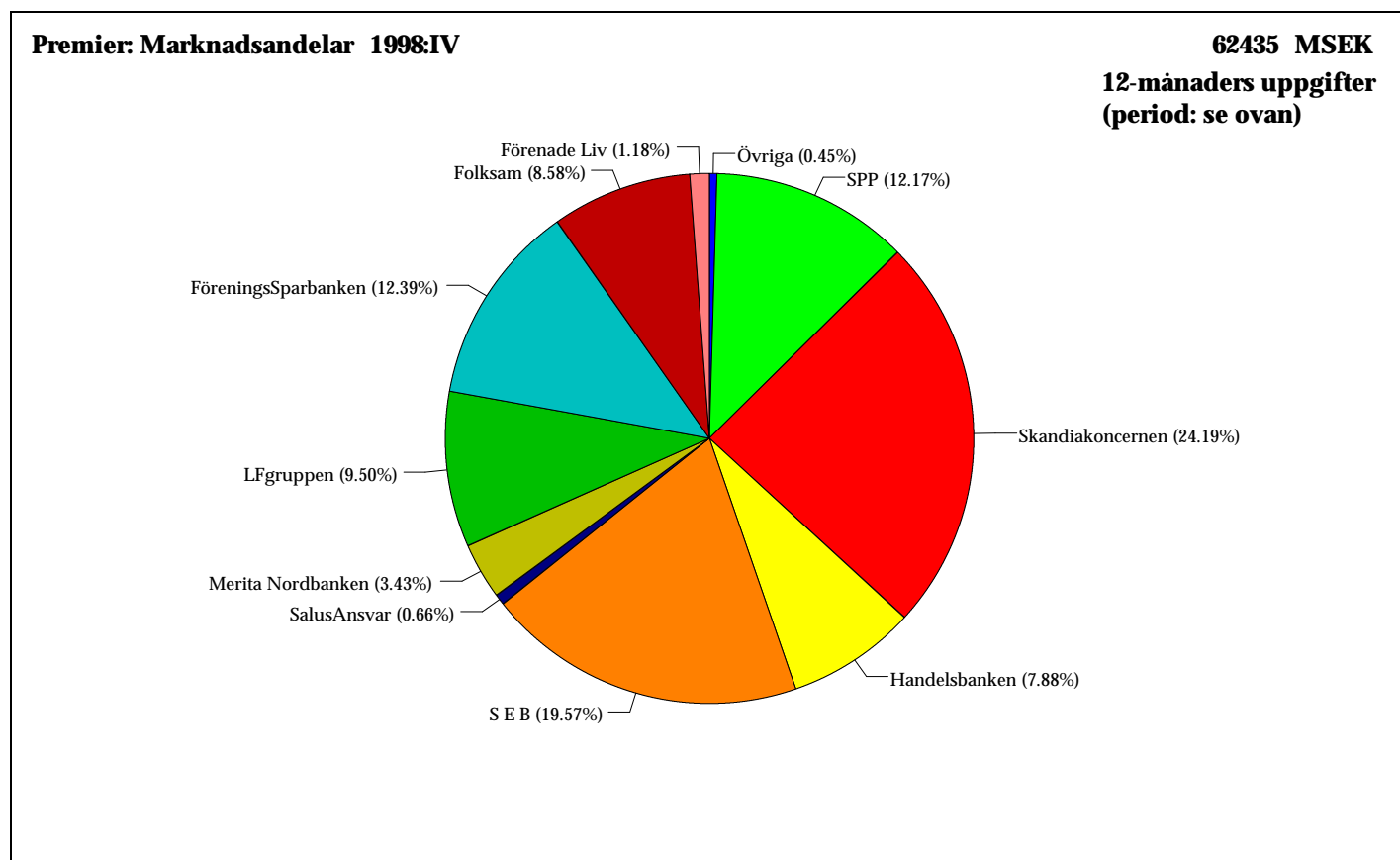
Premier: totalt premieinflöde för både gamla och nya försäkringar

Källa: tabell sidan 6, kolumnen längst till höger

1996:IV = 1996.01.01 -

1996.12.31

1997:IV = 1997.01.01 -



Liv- och Skadeförsäkring

1997:IV = 1997.01.01 -
1997.12.31

Premieinkomst: Bolagstyper Livförsäkring

Bolagstyp MSEK	1997:IV				1998:IV			
	Livförsäkrings- rörelsen	%	härav: tjänste- anknuten	%	Livförsäkrings- rörelsen	%	härav: tjänste- anknuten	%
(1) Traditionella livförsäk.bolag	31730	49.9	10525	41.2	34946	47.7	11043	43.7
(2) Fondförsäkringsbolag	19757	31.0	2883	11.3	27489	37.5	4092	16.2
(3) Avtalsförsäkringsbolag	12145	19.1	12144	47.5	10848	14.8	10129	40.1
Totalt	63632	100	25552	100	73283	100	25264	100

Inbetalda premier Skadeförsäkring

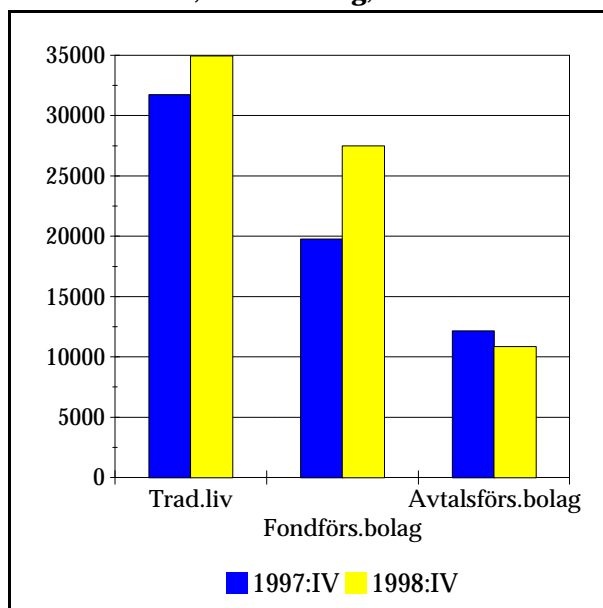
MSEK	1997:IV	1998:IV	Föränd.%		1997:IV	1998:IV	Föränd.%
(4) Individuellt tecknade förs.	30504	31678	3.8	Avgångs bid (AGB)	438	1034	136.1
(5) Avtalsförsäkringar	5994	4353	-27.4	Sjuk o olycksf (AGS)	4149	3189	-23.1
(6) Skadeförsäkring i livbolagen	315	232	-26.3	Tryggh.för. vid (TFA)	1407	129	-90.8
Totalt	36813	36263	-1.5		5994	4352	-27.4

Livbolagens skadeförsäkringsrörelse omfattar kort sjuk och olycksfallsförsäkring

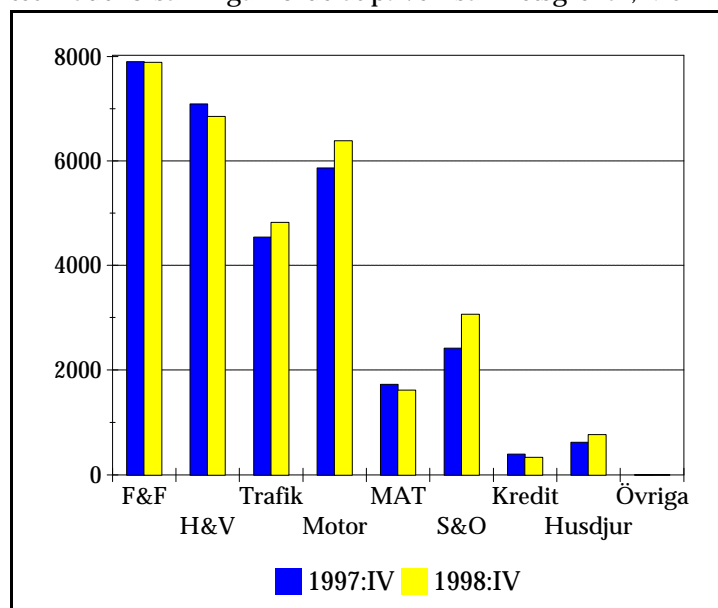
Premier, totalt hela branschen

MSEK	1997:IV	1998:IV	Föränd.%
(4) Skadeförs, individ. teckn.	30504	31678	3.8
(5) Avtalsförs, skade	5994	4353	-27.4
(3) Avtalsförs, liv	12145	10848	-10.7
(1) Traditionella livförsäk.bolag	31730	34946	10.1
(2) Fondförsäkringsbolag	19757	27489	39.1
(6) Skadeförsäkring i livbolagen	315	232	-26.3
Summa	100445	109546	9.1

Premieinkomst, livförsäkring, MSEK



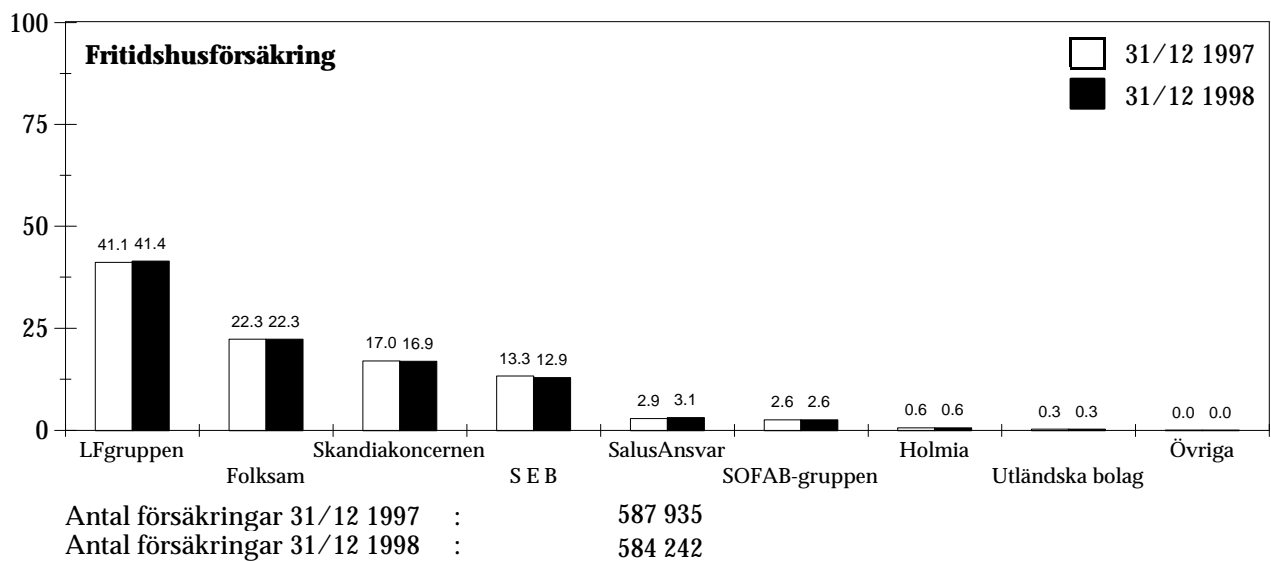
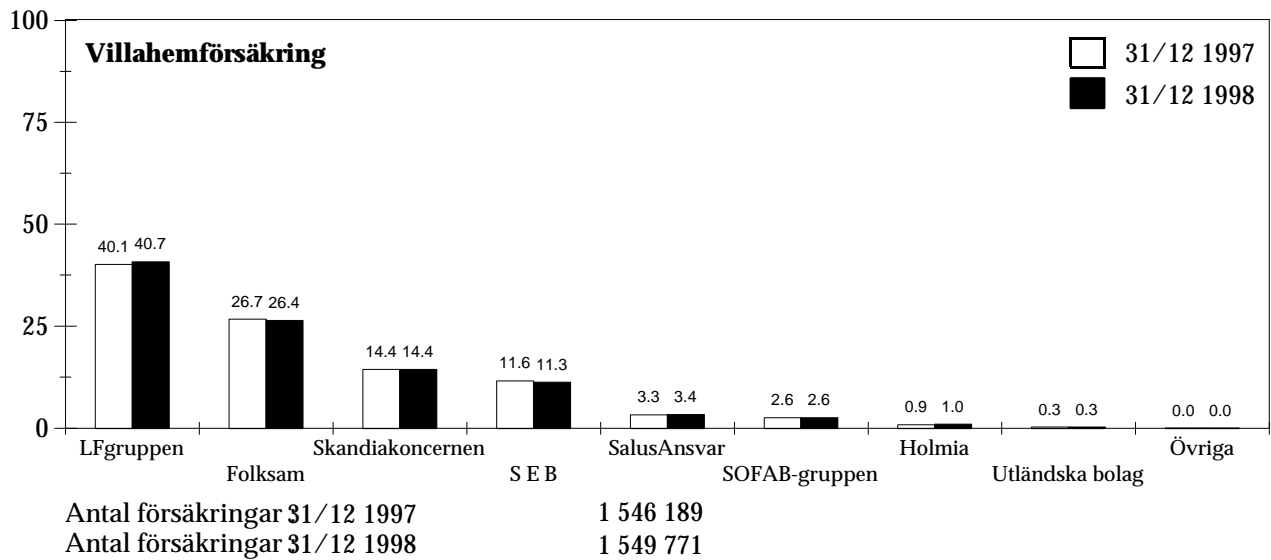
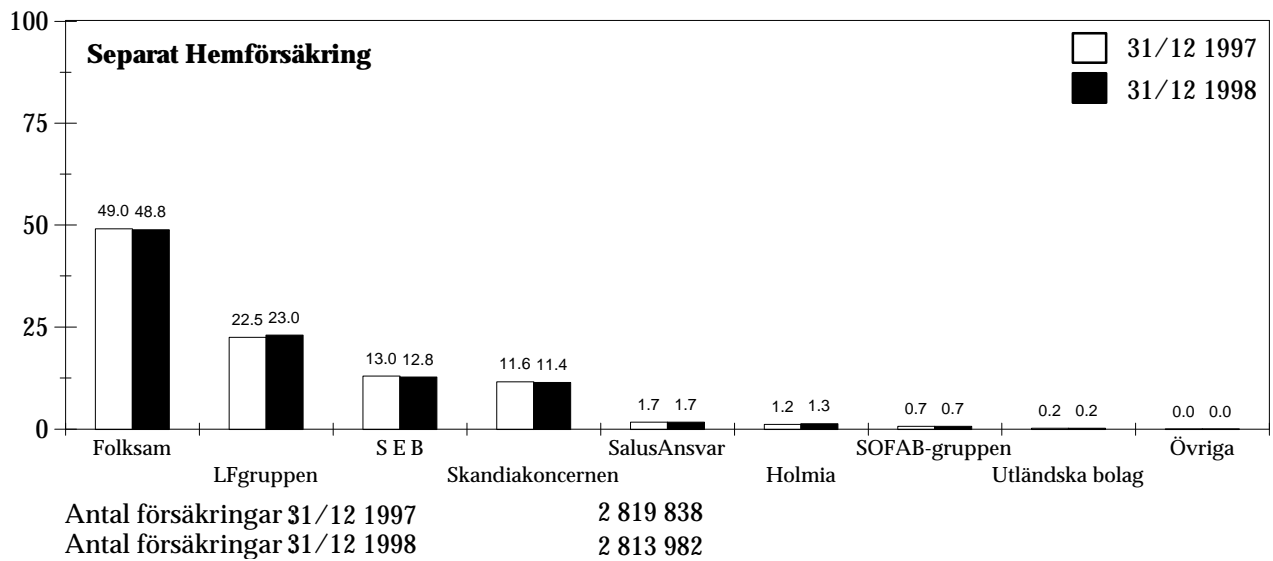
Inbetalda premier, skadeförsäkring, individuellt tecknade försäkringar fördelat på verksamhetsgrenar, MSEK



MAT: Fartyg, Transport och Luftfart

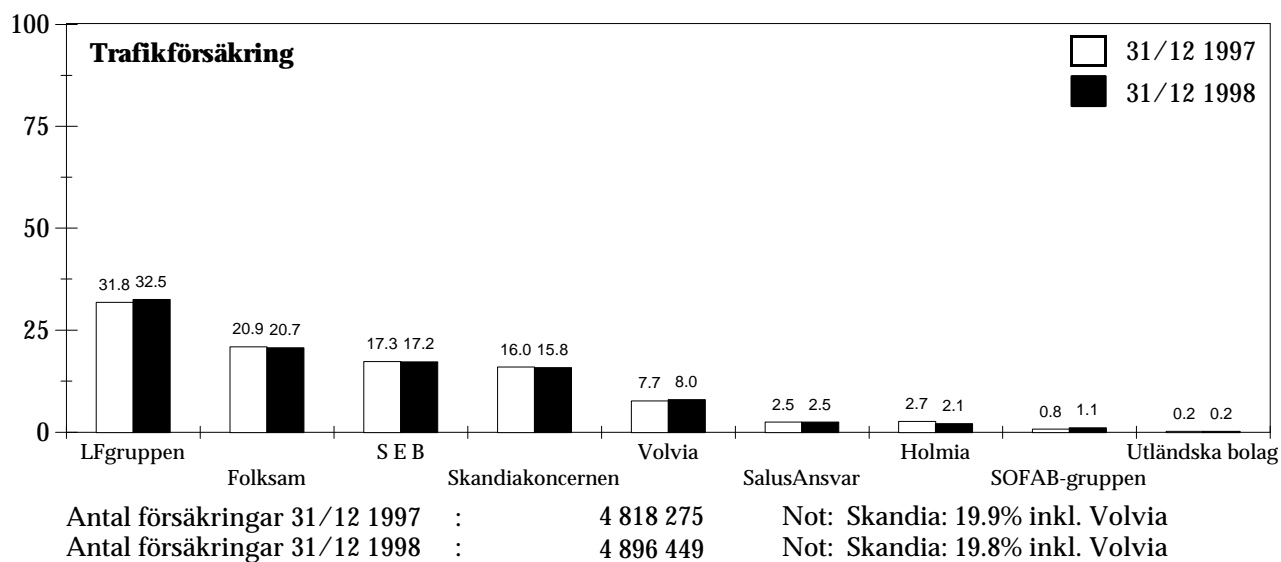
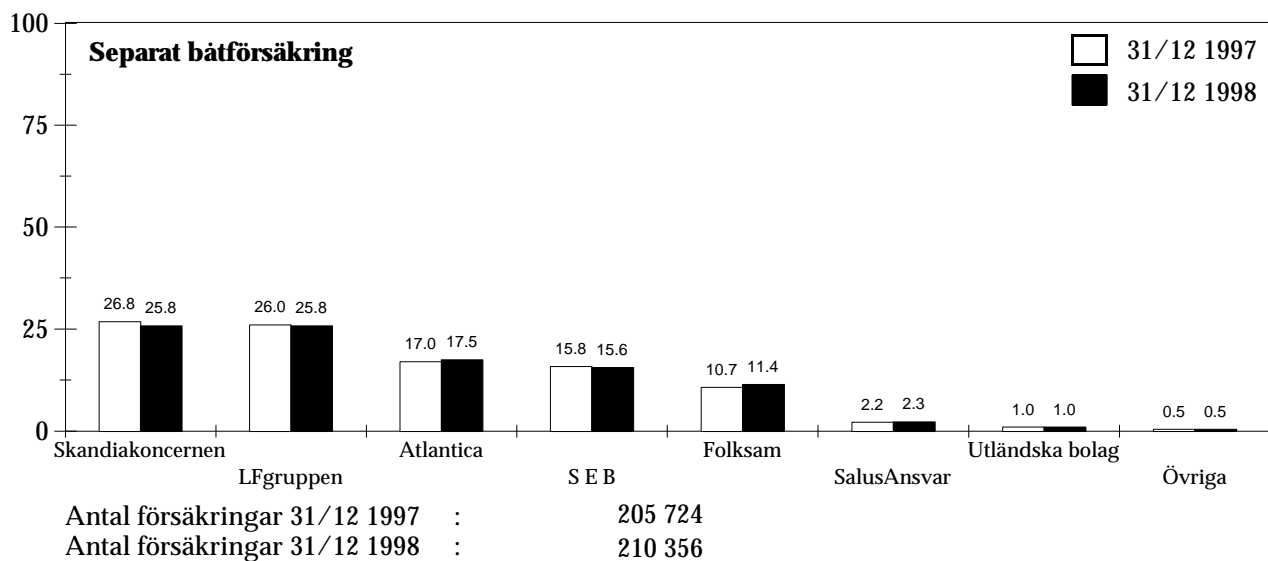
Skadeförsäkring

Skadeförsäkringsbolagens marknadsandelar - antalet försäkringar



Skadeförsäkring

Skadeförsäkringsbolagens marknadsandelar - antalet försäkringar

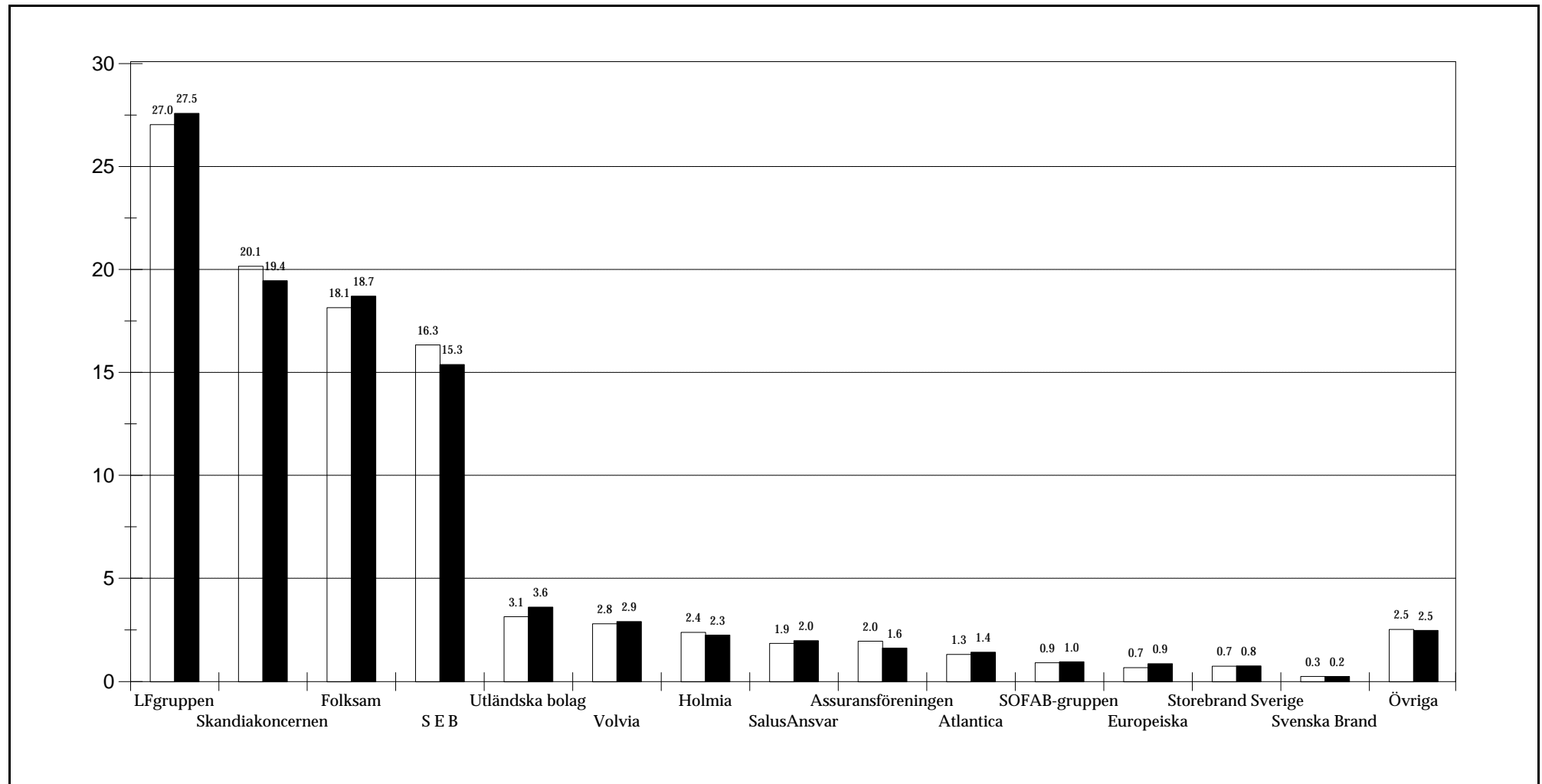
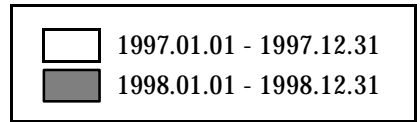


Skadeförsäkring

Inbetalda premier inom skadeförsäkring, exkl. avtalsförsäkringsbolag

Direkt affär i Sverige, MSEK

	1997.01.01 - 1997.12.31	1998.01.01 - 1998.12.31	Förändr. %
Inbetalda premier	30504.0	31677.7	3.8



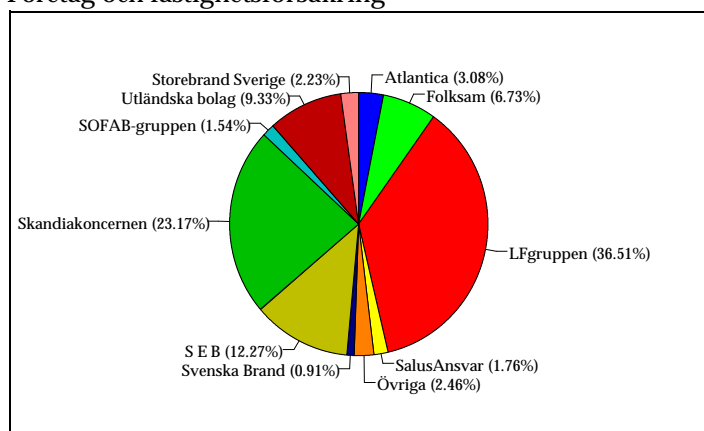
Källa: Finansinspektionens blankett P1S
1999-03-01

Skadeförsäkring

Marknadsandelar inom vissa försäkringsgrenar, baserade på inbetalda premier

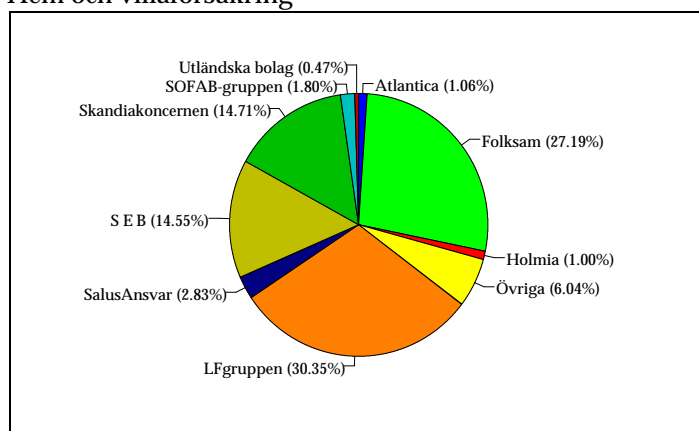
Period: 1998.01.01 - 1998.12.31

Företag och fastighetsförsäkring



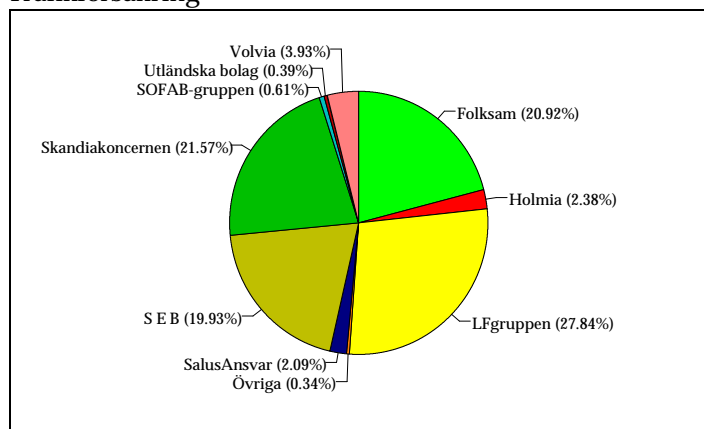
Inbetalda premier: 7867.6

Hem och villaförsäkring



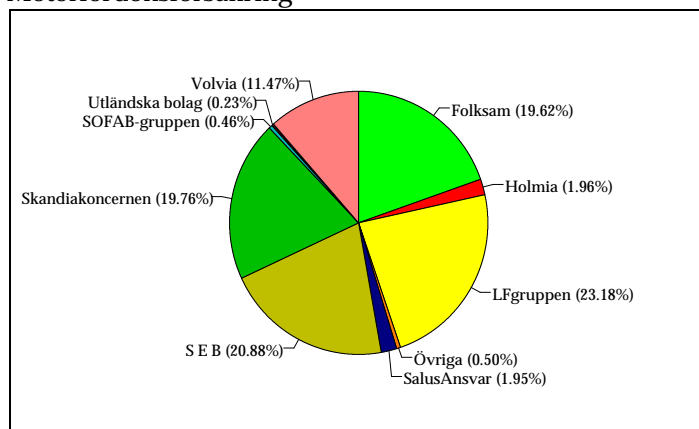
Inbetalda premier: 6835.2

Trafikförsäkring



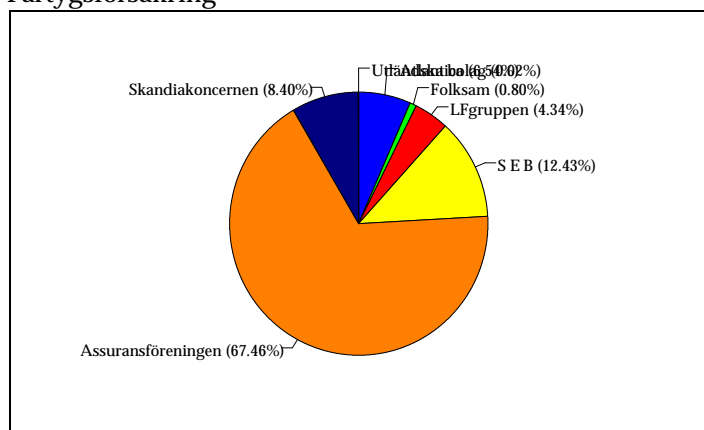
Inbetalda premier: 4813.4

Motorfordonsförsäkring



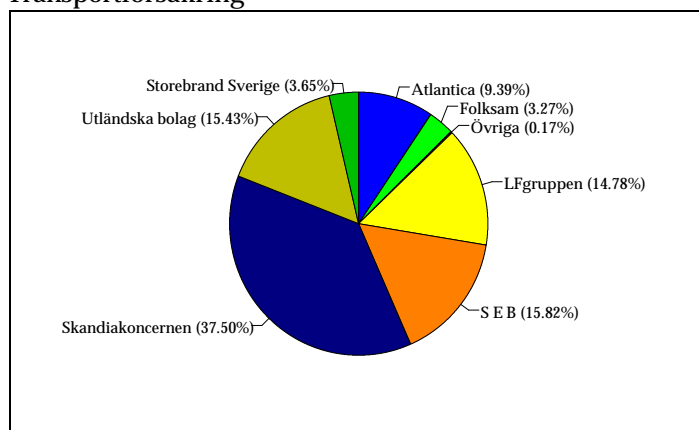
Inbetalda premier: 6370.2

Fartygsförsäkring



Inbetalda premier: 761.0

Transportförsäkring



Inbetalda premier: 844.4

Skadeförsäkring

Antal anmälda skador

Hem-, villa- och fritidshusförsäkring

	Period: 01-12			Period: 01-12		
	1997	1998	%- förändring	1996	1997	%- förändring
Komb. Hemförsäkring	226751	221571	-2.3	190676	226751	18.9
Villahemförsäkring	229574	216234	-5.8	205542	229574	11.7
Fritidshusförsäkring	21570	20374	-5.5	21012	21570	2.7
Sep. Båförsäkring	6341	5224	-17.6	5790	6341	9.5
TOTALT anmälda:	484236	463403	-4.3	423020	484236	14.5
varav:						
Brand	48563	32450	-33.2	26804	48563	81.2
Inbrott	49224	47620	-3.3	45659	49224	7.8
Vatten	62824	60851	-3.1	62929	62824	-2

Källa: Försäkringsförbundets Månadsstatistik

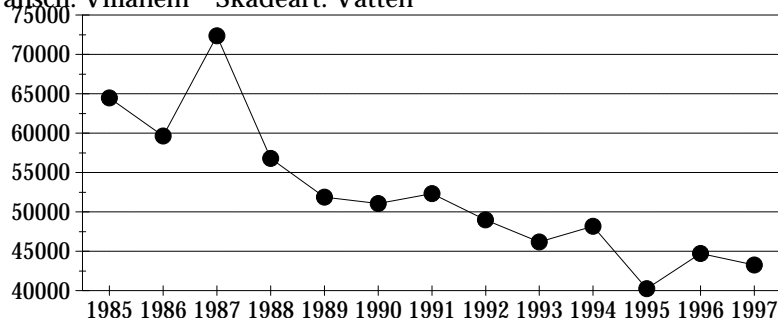
Antalet anmälda skador

Redovisande bolag:

Europeiska	S E B
Folksam	SalusAnsvar
Guardian	Skandiakoncernen
Holmia	Svenska Brand
LFgruppen	

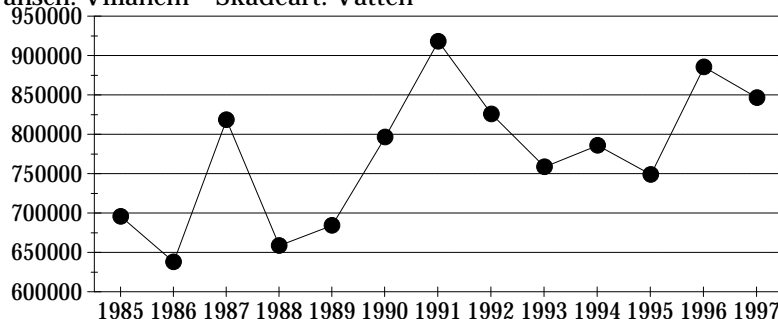
Antal anmälda skador 1985-1997.

Bransch: Villahem Skadeart: Vatten



Skadekostnad 1985-1997, kSEK (löpande priser).

Bransch: Villahem Skadeart: Vatten



Källa: Sveriges Försäkringsförbund

Kvartalsstatistik

Tabeller och diagram bygger på uppgifter försäkringsbolagen lämnar till Finansinspektionen och till Försäkringsförbundet. **Uppgifterna avser bolagens svenska affär.** Vissa tabeller återkommer inte varje kvartal utan endast en eller ett par gånger per år.

Statistiken kan skilja sig från Finansinspektionens (FI) statistik i vissa tabeller bland annat på att vissa captivebolag och lokala försäkringsbolag inte rapporterar till Försäkringsförbundet. Kapitalplaceringar redovisas av FI endast för bolag med en placering överstigande 3 miljarder kronor; förbundet har inte någon sådan gräns.

Livförsäkringsbolagens **kollektiva konsolidering** redovisas endast för verksamheter med grunder.

I de fall marknadsvärden inte har gått att få fram i tabellerna över **Kapitalplaceringar** t ex för vissa direktlån och aktier har bokförda värden angivits. Viss osäkerhet råder beträffande marknadsvärdet ringen av fastigheter beroende på när värderingen senast skett för respektive fastighet.

Nyteckning inom liv- och fondförsäkring: För att räknas som nytecknad försäkring skall den vara såväl beviljad som löst, d v s första premien skall vara betald. Försäkringen medräknas i den första period då alla dessa förutsättningar är uppfyllda.

Premieinkomst omfattar all premiebetalning från såväl nytecknade som äldre livförsäkringar. Uppgiften ingår i beskrivningen av kontantflödet mellan branschen och omvärlden.

Redovisande bolag:

Kapitalplaceringar (sid 2-3) samt **Livbolagens kollektiva konsolidering** (sid 4-5): redovisande bolag anges i anslutning till resp. tabell. **Nyteckning inom livförsäkring** samt **Inbetalda premier, livbolag** (sid 6-10): samtliga bolag redovisade i tabell på sid 7.

Inbetalda premier, skadebolag (sid 11): samtliga bolag redovisade i anslutning till tabell sid 3 med direkt affär i Sverige, hela SOFAB-gruppen samt följande utländska bolag: AIG, Allianz Nordeuropa, CIGNA, Commercial Union, Guardian, UAP, Zürich. **Marknadsandelar, skadebolag** (sid 12 - 13): samtliga bolag redovisade i anslutning till tabell sid 3 med verksamhet inom resp. försäkringsgren, hela SOFAB-gruppen samt de ovan nämnda utländska bolagen.