

# Försäkringsförbundets Kvartalsstatistik

Nr 4/98 – 3e kvartalet 1998

**R:** anger att uppgifterna redovisas för rullande 12-månader

## INNEHÅLL

### A. Försäkringsbolagens placeringar

Livförsäkringsbolagen	2
Skadeförsäkringsbolagen	3

### B. Livförsäkringsbolagens kollektiva konsolidering, återbäringsräntor och totalavkastning

4

### C. Livförsäkringsbolagen

Marknadsandelar, Nyteckning TOTALT och Premieinkomst	6R
” uppdelat på traditionell liv och fondförsäkring	7R
Nyteckning, Försäkringsgrenar	8R
Marknadsandelar och förändring, Nyteckning ”Totalt”	9R
” Premieinkomst	10R

### D. Premier, Liv- och Skadeförsäkring

11R

### E. Skadeförsäkringsbolagen

Marknadsandelar: Bestånd	12
Marknadsandelar: Inbetalda premier	14R
Marknadsandelar för vissa försäkringsgrenar	15R
Nyckeltal	16

### Information och redovisande bolag

17

**Redovisade uppgifter avser endast svensk försäkring och inte en koncerns utländska verksamhet.**

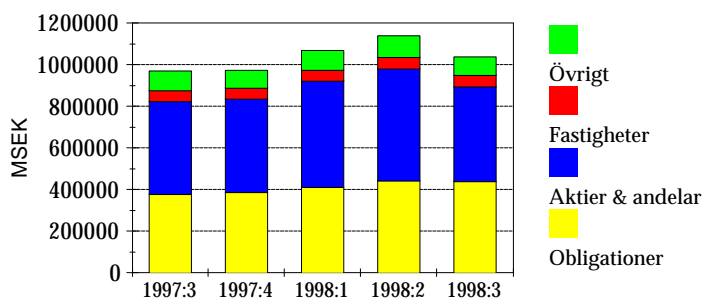
#### **Kommentarer:**

Med **Länsförsäkringsgruppen** (LFgruppen) avses bolagen som ingår i den nya koncernen med LF-bolagen och WASA-bolagen, jämför sidorna 2 och 3.

Under koncernnamnet **S E B** har samtliga bolag som hör till gamla S-E-Banken Försäkring och Trygg-Hansa placerats. Redovisning av de enskilda livbolagen (se sid 2 resp 6-7) görs med namnen på resp bolag.

# Livförsäkring

## Livförsäkringsbolagens placeringar i marknadsvärden



## Specifikation av Aktier & andelar, MSEK (placerings- och anläggningstillgångar)

	1997.09.30	1998.09.30	Förändring %
Svenska	296 961.8	288 513.3	-2.8
Utländska	147 515.4	166 163.7	12.6
TOTALT	444 477.1	454 677.0	2.3

## Livförsäkringsbolagens placeringar i %

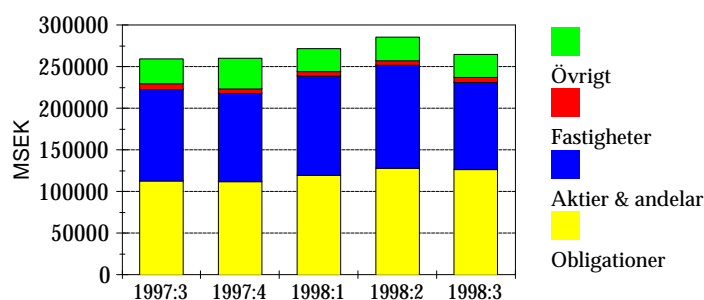
1998.09.30

Bolag	Obligationer	Aktier & andelar	Fastigheter	Övrigt 1)	Totalt (MSEK)	Förändring senaste kvartal, %	Förändring från årets början, %
<b>TRADITIONELL LIVFÖRSÄKRING</b>	46.1	38.8	6.5	8.6	496 762.5	-8.2	5.5
AÄP	40.4	46.5	3.0	10.2	261.2	-12.5	-2.3
Folksam Liv	39.0	43.7	6.7	10.6	41 646.8	-7.3	3.0
Fören Kollek	45.2	44.3	9.1	1.3	1 106.6		
Förenade Liv	40.3	30.8	26.2	2.8	2 704.7	-38.2	-55.3
Förenade Try	55.1	40.1	0.0	4.9	726.1	-9.2	
Holmia Liv	0.0	0.0	0.0	100.0	31.9	4.4	23.0
KPA Pension	51.5	27.7	4.8	16.0	2 738.6	-9.4	
Landia Liv	52.2	28.7	0.0	19.1	573.1	-57.7	8.0
LF Liv	47.1	43.9	2.2	6.8	15 542.6	-8.0	6.4
LIVIA	49.9	37.0	3.3	9.8	9 540.1	-5.2	9.6
SalusAn Gr	0.0	0.0	0.0	100.0	138.1	5.0	
SalusAn Liv	52.3	38.8	0.0	9.0	4 638.1	-5.6	54.5
SEB Liv	55.1	29.4	0.0	15.6	95.9	-1.6	-15.2
SHB Liv	48.4	33.0	1.7	16.9	14 206.4	-5.4	15.2
Skandia Liv	44.0	39.4	7.8	8.8	186 286.5	-7.0	5.8
SparLiv	56.2	38.9	0.0	5.0	6 463.3	-8.8	3.1
SPP Liv	59.0	34.8	0.0	6.2	14 473.3	-5.1	10.0
TH Liv AB	47.5	36.3	7.4	8.8	128 805.4	-11.8	1.2
TH Nya Liv	55.2	42.2	0.0	2.6	3 435.1	-5.2	24.4
WASA Liv	47.7	40.6	5.7	6.0	63 348.8	-5.5	6.9
<b>FONDFÖRSÄKRING</b>	1.4	97.2	0.0	1.4	70 048.7	-9.1	25.2
FolksamFond	16.0	82.6	0.0	1.4	1 110.1	-4	77.9
LF Fondliv	5.4	94.6	0.0	0.0	2 093.9	-10.3	11.0
SEB Fond	.2	98.4	0.0	1.4	16 889.9	-8.0	13.6
SHB Fond	1.5	97.7	0.0	.8	5 241.7	-6.9	66.0
SkandiaLink	1.9	97.0	0.0	1.1	16 188.1	-11.5	13.5
SparFond	1.8	97.1	0.0	1.1	14 690.2	-8.4	47.3
SPP FV Fond	0.0	90.6	0.0	9.4	774.6	.7	65.6
TH Fri Plac	0.0	96.7	0.0	3.3	7 728.4	-10.0	22.4
WASA Fond	.6	99.4	0.0	0.0	5 331.6	-10.3	21.6
<b>AVTALSFÖRSÄKRING</b>	44.7	41.2	4.9	9.1	470 344.3	-9.4	5.7
AFA	51.6	42.3	2.7	3.4	6 423.4	-12.1	-1
AMF Pension	42.3	41.5	3.2	12.9	151 666.9	-11.6	11.4
KPA Livförs	49.3	19.3	8.1	23.3	2 044.3	-9.1	15.2
SPP .	45.7	41.2	5.8	7.3	310 209.7	-8.3	3.2
<b>ÖVRIGA</b>							
Gerling	60.6	7.1	1.4	30.8	125.1		
Järnvägsmän	87.4	0.0	0.0	12.6	5.5	-1.2	6.4
<b>TOTALT</b>	<b>42.5</b>	<b>43.8</b>	<b>5.4</b>	<b>8.4</b>	<b>1 037 286.0</b>	<b>-8.8</b>	<b>6.8</b>

1) Övrigt inkluderar: Korta placeringar (Kassa och banktillgodohavanden, Penningmarknadsinstrument, Repor som bruttoredovisats) samt Lån (Direktlån, Livförsäkringslån och Spärrkonto hos riksbanken).

# Skadeförsäkring

## Skadeförsäkringsbolagens placeringar i marknadsvärden



## Specifikation av Aktier & andelar, MSEK (placerings- och anläggningstillgångar)

	1997.09.30	1998.09.30	Förändring %
Svenska	78 487.3	69 505.8	-11.4
Utländska	31 803.6	34 869.3	9.6
TOTALT	110 291.0	104 375.1	-5.4

## Skadeförsäkringsbolagens placeringar i %

1998.09.30

Bolag	Obligationer	Aktier & andelar	Fastigheter	Övrigt 1)	Totalt (MSEK)	Förändring senaste kvartal, %	Förändring från årets början, %
AMF Trygg	52.5	45.2	0.0	2.3	28 392.6	-10.0	5.8
AMF-Sjuk	58.3	38.0	2.3	1.4	94 490.1	-8.1	5.6
AMFK	44.0	31.4	0.0	24.6	651.2	-8.5	-6.8
Anticimex	6.8	0.0	0.0	93.2	44.7	4.5	-4.7
Assuransföreningen	41.0	.8	4.9	53.3	1 688.7	1.3	19.7
Atlantica	7.8	40.0	6.3	46.0	405.6	-13.8	34.3
BrandfVerket	26.1	61.7	11.8	.4	599.2	-16.2	-2.1
Brandkont.	7.8	44.7	33.4	14.2	1 398.5	-11.7	-6.9
Europeiska	42.0	1.2	0.0	56.7	210.1	1.4	4.5
Folksam	47.9	33.4	4.6	14.2	22 213.1	-6.7	-7.3
FPG	45.8	31.3	0.0	22.9	9 430.1	-8.2	.6
FöreningsSparbanken	55.8	22.7	0.0	21.5	482.1	-4.4	3.9
Göta-Lejon	0.0	69.7	0.0	30.3	17.2	-16.7	-17.5
Holmia	66.2	12.8	.0	21.0	1 958.3	-1.3	9.2
LFgruppen	43.5	30.0	2.8	23.8	16 418.3	2.5	14.5
LTF	27.4	61.2	0.0	11.4	571.5	-16.8	-31.4
S E B	58.6	26.9	.1	14.4	26 908.7	-8.2	14.5
SafeInt	82.5	13.1	0.0	4.4	178.5	-4.9	.4
SalusAnsvar	64.6	4.5	0.0	30.8	1 253.4	-10.9	-6.6
Sirius Inter	54.9	29.0	.0	16.0	9 054.9	-2.6	1.3
Skandiakoncernen	19.4	60.8	3.8	16.1	44 508.7	-6.9	-11.3
SOFAB-gruppen	30.5	27.4	15.8	26.3	104.3	1.3	11.0
StErik	0.0	0.0	0.0	100.0	78.2	63.9	73.3
Storebrand Sverige	44.8	39.0	0.0	16.1	512.3	-21.3	-8.2
SveLand	25.2	49.3	9.0	16.5	89.2	-9.7	8.9
Svenska Brand	0.0	32.4	18.6	49.0	259.8	-8.3	.9
Telia	0.0	0.0	0.0	100.0	206.5	3.4	11.2
Varsam	44.0	38.8	0.0	17.2	21.8	-6.4	-3.8
Volvia	49.7	31.7	0.0	18.6	2 780.8	-2.3	8.0
TOTALT	48.0	39.4	2.3	10.3	264 928.5	-7.2	2.0

### Länsförsäkringsgruppen (LFgruppen):

LW AB  
Länsbolagen (redovisar ej bl. P1 A)  
AGRIA  
Stockholm Re  
WASA Sak AB  
WASA Garanti  
WASA Inter  
WASA Sak Specialf. AB

### Skandia (konc):

Dial  
FörsäkringsAB Skandia  
Skandia No rd

### Folksam (konc):

Folksam Sak  
Folksam Inter

### SOFAB-gruppen

Kapitalplaceringar: endast  
SOFAB

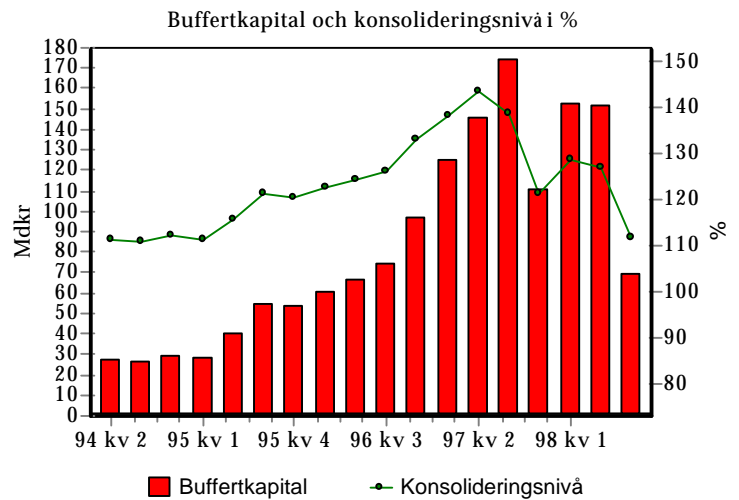
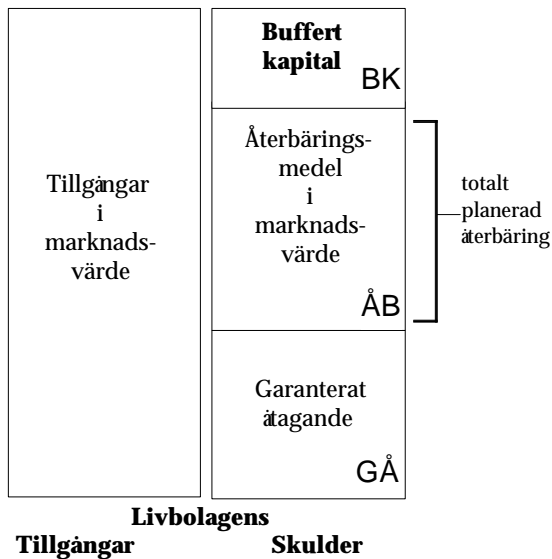
### Trygg-Hansa:

Aktsam  
Suecia  
Trygg-Hansa

1) Övrigt inkluderar: Korta placeringar (Kassa och banktillgodohavande, Penningmarknadsinstrument) samt Län (Direktlän, Livförsäkringslän och Spärrkonto hos riksbanken).

# Livförsäkring

## Kollektiv konsolidering



Bolag	Livförsäkring med återbäringsgrunder			
	Buffertkapital MSEK		Konsolideringsnivå %	
	98.06	98.09	98.06	98.09
AMF Pension	48831	28404	145,1	125,3
Folksam Liv	8207	3634	126,3	111,2
Landia Liv	38	40	218,8	214,3
LF Liv	3784	2056	130,4	116,0
LIVIA	1676	715	120,3	108,2
SalusAn Liv	1131	665	126,1	114,9
SHB Liv	2927	1683	124,3	113,5
Skandia Liv	32174	9510	120,5	105,8
SparLiv	1536	875	131,9	117,7
SPP Liv	17919	12667	141,2	128,4
TH Liv AB	20014	1592	116,1	101,2
TH Nya Liv	989	652	141,4	124,7
WASA Liv	12532	6785	123,3	112,3
TOTALT	151758	69278	127,0	111,9
SPP . 1)	106324	83805	160,7	147,9

### Kollektiv konsolidering

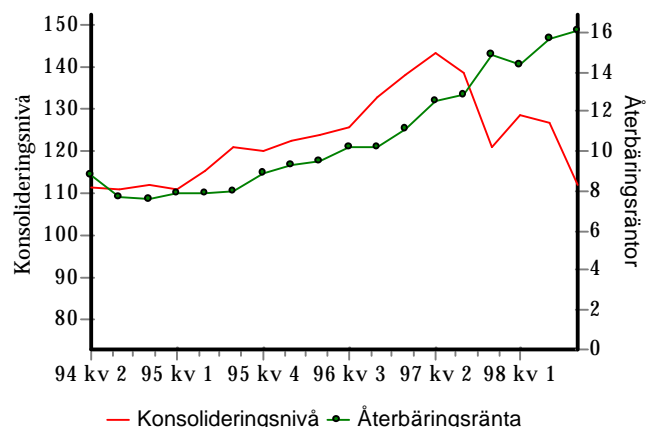
Buffertkapitalet, eller det s k kollektiva konsoliderings kapitalet, är skillnaden mellan tillgångarnas marknadsvärde och summan av de garanterade åtaganderna och återbäringsmedel i marknadsvärde.

Buffertkapitalet innehåller de medel som bolaget lagt undan som en buffert att användas om t ex återbäringsräntan under en period kommit att ligga något högre än den konstaterade avkastningen.

Med konsolideringsnivå avses den kollektiva konsolideringsgraden beräknad kring nivån 100. Konsolideringsnivån definieras som kvoten, uttryckt i procent, mellan tillgångar i marknadsvärde och summan av återbäringsmedel i marknadsvärde (ÅB) och garanterade åtaganden (GÅ).

Förändringar i livförsäkringsbolagens kollektiva konsolidering måste ses mot bakgrund av att bolagens åtaganden generellt är mycket långsiktiga. Uppgifterna per 98.06 och 98.09 är uppskattade, preliminära, värden.

1) Kollektivavtalsbolaget SPP fördelar överskottet enligt andra principer än övriga bolag.



# Livförsäkring

## Återbäringsräntor och totalavkastning

Bolag	Återbäringsräntor i % före skatt och efter generella kostnader					
	Årsbasis					
	1994	1995	1996	1997	1998	1998 nov
<b>AMF Pension</b>						
Avtalspension SAF-LO				13,8	19,3	16,0
AMF Privat					20,3	15,6
<b>Folksam Liv</b>	8,7	8,0	10,0			
Förs teckn före 9511+ITPK				14,7	21,5	7,6
Förs teck fr 9511+eng pre				14,1	21,5	7,4
Förs teck fr 9712				11,4	11,7	7,4
<b>Landia Liv</b>				12,2	13,0	13,0
<b>LF Liv</b>	8,3	7,8	9,6	12,3	13,0	13,0
<b>LIVIA</b>	12,2	9,1	10,3			
ITPK				13,2	14,2	9,2
Övriga försäkringar				13,0	14,0	9,0
<b>SalusAn Liv</b>	5,7	7,3	8,2	10,0	11,0	7,1
<b>SHB Liv</b>	8,0	7,3	8,5	10,1		
Teckn tom 9705+ITPK+K-för					13,8	14,8
Övriga försäkringar					13,0	14,0
<b>Skandia Liv</b>	8,7	8,5	9,8			9,0
Sparande tom 970312				20,9		
Sparande fr 970313				10,5		
Sparande fr 980513					10,7	
Sparande tom 980512					13,9	
<b>SparLiv</b>	8,0	7,3	10,0	11,2	13,5	14,5
<b>SPP Liv</b>	10,0	9,6	10,7	12,5	12,8	7,0
<b>TH Liv AB</b>	8,3	8,3	10,6			
Förs tecknade före 97-01				22,4	22,1	6,9
Förs tecknade fr 97-01				22,0	21,7	6,5
<b>TH Nya Liv</b>				11,3	11,7	6,5
<b>WASA Liv</b>	8,0	7,2	9,0	10,5	11,8	13,0
<b>Genomsnitt</b>	8,6	8,0	9,7	13,7	15,2	10,4

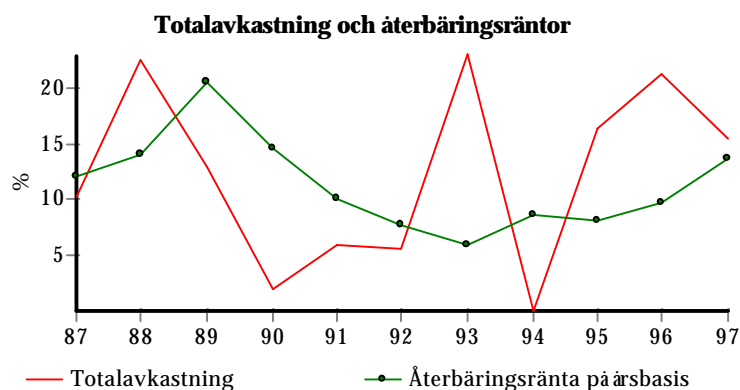
### Återbäringsräntor

Genom att förränta de försäkrades tillgodohavanden med den s k återbäringsräntan fördelas överskott till försäkringstagarna. Normalt fördelas inte alla tillgångsvärden varför en buffert i form av ej fördelade tillgångsvärden uppstår, s k kollektiv konsolidering.

Återbäringsräntan fastställs genom att bolaget gör en prognos om framtida kapitalavkastning. Dessutom ska den kollektiva konsolideringen beaktas genom att återbäringsräntan sätts högre vid en kollektiv konsolideringsnivå som ligger över de fastställda gränserna. På motsvarande sätt bör återbäringsräntan sänkas vid låg kollektiv konsolideringsnivå.

Det nedre diagrammet på föregående sida visar sambandet mellan konsolideringsnivå och återbäringsränta.

Bolag	Totalavkastning på tillgångar %		
	1995	1996	1997
<b>AMF Pension</b>	17,2	25,1	20,4
<b>Folksam Liv</b>	15,1	26,1	16,4
<b>LF Liv</b>	17,6	21,4	16,1
<b>Livia</b>	14,3	20,8	12,6
<b>Salus Ansvar</b>	23,2	17,4	
<b>SHB Liv</b>	11,1	19,9	14,9
<b>Skandia Liv</b>	15,3	20,8	17,0
<b>SparLiv</b>	17,1	23,6	15,0
<b>SPP</b>	15,5	18,9	15,8
<b>SPP Liv</b>	17,2	17,3	14,8
<b>TH Liv</b>	18,5	22,4	19,6
<b>TH Nya Liv</b>			9,3
<b>WASA Liv</b>	14,5	21,4	14,1
<b>Genomsnitt</b>	16,4	21,3	15,5



### Totalavkastning

Totalavkastning utgörs av direktavkastning på och värdeförändring av bolagens tillgångar. Definitionen bygger på en branschgemensam rekommendation.

# Livförsäkring

**Nyteckning, premier (försäljning av nya försäkringar)** inom livförsäkring (individuell- och grupp-försäkring) samt sjuk- och olycksfallsförsäkr. **Premieinkomst, totalt premieinflöde för både de gamla och nya försäkringar**

TOTALT marknadsandel **baseras på premier och** beräknas schablonmässigt som sammanvägning av årlig premie och engångspremie för bolaget i % av motsvarande för samtliga bolag.

Sammanvägning av årlig premie och engångspremie = 10 \* Årlig premie + Engångspremie

Bolagsgrupper Bolag	Nyteckning					Premieinkomst						
	Period: 1996.10.01 - 1997.09.30					Period: 1997.10.01 - 1998.09.30					Period: 1997.10.01 - 1998.09.30	
	Årlig premie		Engångspremie		TOTALT marknadsandel	Årlig premie		Engångspremie		TOTALT marknadsandel	MSEK	%
	MSEK	%	MSEK	%	%	MSEK	MSEK	%	%	%	MSEK	%
<b>Folksam</b>	<b>238.1</b>	<b>4.7</b>	<b>1156.6</b>	<b>7.4</b>	<b>5.3</b>	<b>336.9</b>	<b>5.2</b>	<b>948.7</b>	<b>4.4</b>	<b>5.0</b>	<b>5059.0</b>	<b>8.4</b>
Folksam Liv	83.4	1.6	148.0	1.0	1.5	92.3	1.4	554.4	2.6	1.7	3668.2	6.1
SparLiv	57.1	1.1	807.7	5.2	2.1	14.7	0.2	0.9	0.0	0.2	702.7	1.2
FolksamFond	97.6	1.9	200.9	1.3	1.8	229.9	3.6	393.4	1.8	3.1	688.1	1.1
<b>Förenade Liv</b>	<b>22.8</b>	<b>0.4</b>	<b>0.0</b>	<b>0.0</b>	<b>0.3</b>	<b>16.5</b>	<b>0.3</b>	<b>0.0</b>	<b>0.0</b>	<b>0.2</b>	<b>983.5</b>	<b>1.6</b>
Förenade Liv	22.8	0.4	-	0.0	0.3	16.3	0.3	-	0.0	0.2	808.2	1.3
Förenade Try	-	0.0	-	0.0	0.0	0.2	0.0	-	0.0	0.0	175.3	0.3
<b>FöreningsSparbanken</b>	<b>381.5</b>	<b>7.5</b>	<b>4033.2</b>	<b>25.9</b>	<b>11.8</b>	<b>500.8</b>	<b>7.8</b>	<b>6232.4</b>	<b>28.7</b>	<b>13.0</b>	<b>7786.3</b>	<b>12.9</b>
SparFond	343.7	6.7	4026.9	25.9	11.2	491.1	7.6	6182.9	28.5	12.9	7669.5	12.7
Landia Liv	37.8	0.7	6.3	0.0	0.6	9.7	0.2	49.5	0.2	0.2	116.8	0.2
<b>Handelsbanken</b>	<b>434.6</b>	<b>8.5</b>	<b>1890.7</b>	<b>12.2</b>	<b>9.4</b>	<b>520.9</b>	<b>8.1</b>	<b>3207.8</b>	<b>14.8</b>	<b>9.8</b>	<b>5208.1</b>	<b>8.6</b>
SHB Liv	164.8	3.2	863.7	5.6	3.8	101.3	1.6	746.3	3.4	2.0	1901.8	3.1
SHB Fond	269.8	5.3	1027.0	6.6	5.6	419.6	6.5	2461.5	11.3	7.7	3306.3	5.5
<b>Holmia</b>	<b>2.1</b>	<b>0.0</b>	<b>0.0</b>	<b>0.0</b>	<b>0.0</b>	<b>3.7</b>	<b>0.1</b>	<b>0.0</b>	<b>0.0</b>	<b>0.0</b>	<b>11.3</b>	<b>0.0</b>
<b>KPA Liv</b>	<b>0.0</b>	<b>0.0</b>	<b>0.0</b>	<b>0.0</b>	<b>0.0</b>	<b>3.6</b>	<b>0.1</b>	<b>23.3</b>	<b>0.1</b>	<b>0.1</b>	<b>161.7</b>	<b>0.3</b>
<b>LFgruppen</b>	<b>829.2</b>	<b>16.3</b>	<b>554.4</b>	<b>3.6</b>	<b>13.3</b>	<b>807.6</b>	<b>12.5</b>	<b>1024.2</b>	<b>4.7</b>	<b>10.6</b>	<b>5784.6</b>	<b>9.6</b>
WASA Fond	392.0	7.7	200.8	1.3	6.2	299.1	4.6	511.7	2.4	4.1	1651.2	2.7
LF Fondliv	106.6	2.1	18.7	0.1	1.6	183.4	2.8	56.5	0.3	2.2	423.5	0.7
LF Liv	123.2	2.4	71.3	0.5	2.0	126.5	2.0	175.3	0.8	1.7	1204.8	2.0
WASA Liv	207.4	4.1	263.6	1.7	3.5	198.6	3.1	280.7	1.3	2.6	2505.1	4.1
<b>Merita Nordbanken</b>	<b>37.7</b>	<b>0.7</b>	<b>84.5</b>	<b>0.5</b>	<b>0.7</b>	<b>110.2</b>	<b>1.7</b>	<b>750.2</b>	<b>3.5</b>	<b>2.2</b>	<b>1674.3</b>	<b>2.8</b>
LIVIA	37.7	0.7	84.5	0.5	0.7	37.9	0.6	100.5	0.5	0.6	1002.6	1.7
Merita	-	0.0	-	0.0	0.0	72.3	1.1	649.7	3.0	1.6	671.7	1.1
<b>S E B</b>	<b>1136.1</b>	<b>22.3</b>	<b>3607.6</b>	<b>23.2</b>	<b>22.5</b>	<b>1427.2</b>	<b>22.1</b>	<b>4065.7</b>	<b>18.7</b>	<b>21.3</b>	<b>11850.9</b>	<b>19.6</b>
TH Fri Plac	444.3	8.7	285.9	1.8	7.1	772.8	12.0	679.1	3.1	9.8	2591.7	4.3
SEB Fond	267.3	5.2	2526.5	16.2	7.8	300.3	4.7	2785.1	12.8	6.7	4435.8	7.3
SEB Liv	14.8	0.3	2.2	0.0	0.2	22.0	0.3	-	0.0	0.3	25.9	0.0
TH Nya Liv	33.2	0.7	90.5	0.6	0.6	270.1	4.2	588.0	2.7	3.8	848.3	1.4
TH Liv AB	376.5	7.4	702.5	4.5	6.7	62.0	1.0	13.5	0.1	0.7	3949.2	6.5
<b>SalusAnsvar</b>	<b>34.9</b>	<b>0.7</b>	<b>2.0</b>	<b>0.0</b>	<b>0.5</b>	<b>49.3</b>	<b>0.8</b>	<b>11.5</b>	<b>0.1</b>	<b>0.6</b>	<b>416.8</b>	<b>0.7</b>
Salus	1.6	0.0	-	0.0	0.0	-	0.0	-	0.0	0.0	-	0.0
SalusAn Liv	33.3	0.7	2.0	0.0	0.5	47.9	0.7	11.5	0.1	0.6	342.2	0.6
SalusAn Gr	-	0.0	-	0.0	0.0	1.4	0.0	-	0.0	0.0	74.6	0.1
<b>Skandiakoncernen</b>	<b>1256.9</b>	<b>24.6</b>	<b>2674.1</b>	<b>17.2</b>	<b>22.9</b>	<b>1768.4</b>	<b>27.4</b>	<b>3870.6</b>	<b>17.8</b>	<b>25.0</b>	<b>14133.3</b>	<b>23.4</b>
SkandiaLink	514.7	10.1	1456.6	9.4	9.9	831.7	12.9	1982.1	9.1	12.0	4806.6	8.0
Skandia Liv	742.2	14.5	1217.5	7.8	13.0	936.7	14.5	1888.5	8.7	13.1	9326.7	15.4
<b>SPP</b>	<b>718.1</b>	<b>14.1</b>	<b>1548.9</b>	<b>10.0</b>	<b>13.1</b>	<b>898.2</b>	<b>13.9</b>	<b>1574.4</b>	<b>7.3</b>	<b>12.3</b>	<b>7378.4</b>	<b>12.2</b>
SPP KonkUts	221.3	4.3	267.4	1.7	3.7	213.9	3.3	74.2	0.3	2.6	2007.2	3.3
SPP Liv	346.4	6.8	1272.0	8.2	7.1	473.1	7.3	1497.7	6.9	7.2	4956.8	8.2
SPPLiv Fond	150.4	2.9	9.5	0.1	2.3	211.2	3.3	2.5	0.0	2.5	414.4	0.7
<b>Änke- o Pupillkassan</b>	<b>10.2</b>	<b>0.2</b>	<b>0.3</b>	<b>0.0</b>	<b>0.2</b>	<b>0.5</b>	<b>0.0</b>	<b>0.0</b>	<b>0.0</b>	<b>0.0</b>	<b>7.0</b>	<b>0.0</b>
<b>SAMTLIGA</b>	5102.2	100.0	15552.3	100.0	100.0	6443.8	100.0	21708.8	100.0	100.0	60455.2	100.0
därav Tradition ell	2515.8	49.3	5799.5	37.3	46.5	2632.4	40.9	6004.3	27.7	37.5	33796.4	55.9
därav Fond	2586.4	50.7	9752.8	62.7	53.5	3811.4	59.1	15704.5	72.3	62.5	26658.8	44.1

Källa: Finansinspektionens blankett P2  
Sveriges Försäkringsförbund

1998-11-10 P2 R5

# Livförsäkring

**Nyteckning, premier (försäljning av nya försäkringar)** inom livförsäkring (individuell- och grupp-försäkring) samt sjuk- och olycksfallsförsäkr. **Premieinkomst, totalt premieinflöde för både gamla och nya försäkringar**

TOTALT marknadsandel baseras på premier och beräknas schablonmässigt som sammanvägning av årlig premie och engångspremie för bolaget i % av motsvarande för samtliga bolag.

Sammanvägning av årlig premie och engångspremie = 10 \* Årlig premie + Engångspremie

Bolagsgrupp Bolag	Nyteckning					Nyteckning					Premieinkomst	
	Period: 1996.10.01 - 1997.09.30				TOTALT	Period: 1997.10.01 - 1998.09.30				TOTALT	Period: 1997.10.01 - 1998.09.30	
	Årlig premie	Engångspremie	marknadsandel			Årlig premie	Engångspremie	marknadsandel			MSEK	%
MSEK	%	MSEK	%	%	MSEK	%	MSEK	%	%	MSEK	%	
<b>Traditionella livförsäkringsbolag</b>												
<b>Folksam</b>	<b>140.5</b>	<b>5.6</b>	<b>955.7</b>	<b>16.5</b>	<b>7.6</b>	<b>107.0</b>	<b>4.1</b>	<b>555.3</b>	<b>9.2</b>	<b>5.0</b>	<b>4370.9</b>	<b>12.9</b>
Folksam Liv	83.4	3.3	148.0	2.6	3.2	92.3	3.5	554.4	9.2	4.6	3668.2	10.9
SparLiv	57.1	2.3	807.7	13.9	4.5	14.7	0.6	0.9	0.0	0.5	702.7	2.1
<b>Förenade Liv</b>	<b>22.8</b>	<b>0.9</b>	<b>0.0</b>	<b>0.0</b>	<b>0.7</b>	<b>16.5</b>	<b>0.6</b>	<b>0.0</b>	<b>0.0</b>	<b>0.5</b>	<b>983.5</b>	<b>2.9</b>
Förenade Liv	22.8	0.9	-	0.0	0.7	16.3	0.6	-	0.0	0.5	808.2	2.4
Förenade Try	-	0.0	-	0.0	0.0	0.2	0.0	-	0.0	0.0	175.3	0.5
<b>Landia Liv</b>	<b>37.8</b>	<b>1.5</b>	<b>6.3</b>	<b>0.1</b>	<b>1.2</b>	<b>9.7</b>	<b>0.4</b>	<b>49.5</b>	<b>0.8</b>	<b>0.5</b>	<b>116.8</b>	<b>0.3</b>
<b>SHB Liv</b>	<b>164.8</b>	<b>6.6</b>	<b>863.7</b>	<b>14.9</b>	<b>8.1</b>	<b>101.3</b>	<b>3.8</b>	<b>746.3</b>	<b>12.4</b>	<b>5.4</b>	<b>1901.8</b>	<b>5.6</b>
<b>Holmia Liv</b>	<b>2.1</b>	<b>0.1</b>	<b>0.0</b>	<b>0.0</b>	<b>0.1</b>	<b>3.7</b>	<b>0.1</b>	<b>0.0</b>	<b>0.0</b>	<b>0.1</b>	<b>11.3</b>	<b>0.0</b>
<b>KPA Pension</b>	<b>0.0</b>	<b>0.0</b>	<b>0.0</b>	<b>0.0</b>	<b>0.0</b>	<b>3.6</b>	<b>0.1</b>	<b>23.3</b>	<b>0.4</b>	<b>0.2</b>	<b>161.7</b>	<b>0.5</b>
<b>LFgruppen</b>	<b>330.6</b>	<b>13.1</b>	<b>334.9</b>	<b>5.8</b>	<b>11.8</b>	<b>325.1</b>	<b>12.3</b>	<b>456.0</b>	<b>7.6</b>	<b>11.5</b>	<b>3709.9</b>	<b>11.0</b>
LF Liv	123.2	4.9	71.3	1.2	4.2	126.5	4.8	175.3	2.9	4.5	1204.8	3.6
WASA Liv	207.4	8.2	263.6	4.5	7.6	198.6	7.5	280.7	4.7	7.0	2505.1	7.4
<b>LIVIA</b>	<b>37.7</b>	<b>1.5</b>	<b>84.5</b>	<b>1.5</b>	<b>1.5</b>	<b>37.9</b>	<b>1.4</b>	<b>100.5</b>	<b>1.7</b>	<b>1.5</b>	<b>1002.6</b>	<b>3.0</b>
<b>SEB</b>	<b>424.5</b>	<b>16.9</b>	<b>795.2</b>	<b>13.7</b>	<b>16.3</b>	<b>354.1</b>	<b>13.5</b>	<b>601.5</b>	<b>10.0</b>	<b>12.8</b>	<b>4823.4</b>	<b>14.3</b>
SEB Liv	14.8	0.6	2.2	0.0	0.5	22.0	0.8	-	0.0	0.7	25.9	0.1
TH Nya Liv	33.2	1.3	90.5	1.6	1.4	270.1	10.3	588.0	9.8	10.2	848.3	2.5
TH Liv AB	376.5	15.0	702.5	12.1	14.4	62.0	2.4	13.5	0.2	2.0	3949.2	11.7
<b>SalusAnsvar</b>	<b>34.9</b>	<b>1.4</b>	<b>2.0</b>	<b>0.0</b>	<b>1.1</b>	<b>49.3</b>	<b>1.9</b>	<b>11.5</b>	<b>0.2</b>	<b>1.6</b>	<b>416.8</b>	<b>1.2</b>
Salus	1.6	0.1	-	0.0	0.1	-	0.0	-	0.0	0.0	-	0.0
SalusAn Liv	33.3	1.3	2.0	0.0	1.1	47.9	1.8	11.5	0.2	1.5	342.2	1.0
SalusAn Gr	-	0.0	-	0.0	0.0	1.4	0.1	-	0.0	0.0	74.6	0.2
<b>Skandia Liv</b>	<b>742.2</b>	<b>29.5</b>	<b>1217.5</b>	<b>21.0</b>	<b>27.9</b>	<b>936.7</b>	<b>35.6</b>	<b>1888.5</b>	<b>31.5</b>	<b>34.8</b>	<b>9326.7</b>	<b>27.6</b>
<b>SPP</b>	<b>567.7</b>	<b>22.6</b>	<b>1539.4</b>	<b>26.5</b>	<b>23.3</b>	<b>687.0</b>	<b>26.1</b>	<b>1571.9</b>	<b>26.2</b>	<b>26.1</b>	<b>6964.0</b>	<b>20.6</b>
SPP KonkUts	221.3	8.8	267.4	4.6	8.0	213.9	8.1	74.2	1.2	6.8	2007.2	5.9
SPP Liv	346.4	13.8	1272.0	21.9	15.3	473.1	18.0	1497.7	24.9	19.3	4956.8	14.7
<b>AÄP</b>	<b>10.2</b>	<b>0.4</b>	<b>0.3</b>	<b>0.0</b>	<b>0.3</b>	<b>0.5</b>	<b>0.0</b>	<b>0.0</b>	<b>0.0</b>	<b>0.0</b>	<b>7.0</b>	<b>0.0</b>
<b>SUMMA</b>	<b>2515.8</b>	<b>100.0</b>	<b>5799.5</b>	<b>100.0</b>	<b>100.0</b>	<b>2632.4</b>	<b>100.0</b>	<b>6043.3</b>	<b>100.0</b>	<b>100.0</b>	<b>33796.4</b>	<b>100.0</b>

Bolagsgrupp Bolag	Nyteckning					Nyteckning					Premieinkomst	
	Period: 1996.10.01 - 1997.09.30				TOTALT	Period: 1997.10.01 - 1998.09.30				TOTALT	Period: 1997.10.01 - 1998.09.30	
	Årlig premie	Engångspremie	marknadsandel			Årlig premie	Engångspremie	marknadsandel			MSEK	%
MSEK	%	MSEK	%	%	MSEK	%	MSEK	%	%	MSEK	%	
<b>Fondförsäkringsbolag</b>												
<b>FolksamFond</b>	<b>97.6</b>	<b>3.8</b>	<b>200.9</b>	<b>2.1</b>	<b>3.3</b>	<b>229.9</b>	<b>6.0</b>	<b>393.4</b>	<b>2.5</b>	<b>5.0</b>	<b>688.1</b>	<b>2.6</b>
<b>SparFond</b>	<b>343.7</b>	<b>13.3</b>	<b>4026.9</b>	<b>41.3</b>	<b>21.0</b>	<b>491.1</b>	<b>12.9</b>	<b>6182.9</b>	<b>39.4</b>	<b>20.6</b>	<b>7669.5</b>	<b>28.8</b>
<b>SHB Fond</b>	<b>269.8</b>	<b>10.4</b>	<b>1027.0</b>	<b>10.5</b>	<b>10.5</b>	<b>419.6</b>	<b>11.0</b>	<b>2461.5</b>	<b>15.7</b>	<b>12.4</b>	<b>3306.3</b>	<b>12.4</b>
<b>LFgruppen</b>	<b>498.6</b>	<b>19.3</b>	<b>219.5</b>	<b>2.3</b>	<b>14.6</b>	<b>482.5</b>	<b>12.7</b>	<b>568.2</b>	<b>3.6</b>	<b>10.0</b>	<b>2074.7</b>	<b>7.8</b>
WASA Fond	392.0	15.2	200.8	2.1	11.6	299.1	7.8	511.7	3.3	6.5	1651.2	6.2
LF Fondliv	106.6	4.1	18.7	0.2	3.0	183.4	4.8	56.5	0.4	3.5	423.5	1.6
<b>Merita</b>	<b>0.0</b>	<b>0.0</b>	<b>0.0</b>	<b>0.0</b>	<b>0.0</b>	<b>72.3</b>	<b>1.9</b>	<b>649.7</b>	<b>4.1</b>	<b>2.6</b>	<b>671.7</b>	<b>2.5</b>
<b>SEB</b>	<b>711.6</b>	<b>27.5</b>	<b>2812.4</b>	<b>28.8</b>	<b>27.9</b>	<b>1073.1</b>	<b>28.2</b>	<b>3464.2</b>	<b>22.1</b>	<b>26.4</b>	<b>7027.5</b>	<b>26.4</b>
TH Fri Plac	444.3	17.2	285.9	2.9	13.3	772.8	20.3	679.1	4.3	15.6	2591.7	9.7
SEB Fond	267.3	10.3	2526.5	25.9	14.6	300.3	7.9	2785.1	17.7	10.8	4435.8	16.6
<b>SkandiaLink</b>	<b>514.7</b>	<b>19.9</b>	<b>1456.6</b>	<b>14.9</b>	<b>18.5</b>	<b>831.7</b>	<b>21.8</b>	<b>1982.1</b>	<b>12.6</b>	<b>19.1</b>	<b>4806.6</b>	<b>18.0</b>
<b>SPPLiv Fond</b>	<b>150.4</b>	<b>5.8</b>	<b>9.5</b>	<b>0.1</b>	<b>4.2</b>	<b>211.2</b>	<b>5.5</b>	<b>2.5</b>	<b>0.0</b>	<b>3.9</b>	<b>414.4</b>	<b>1.6</b>
<b>SUMMA</b>	<b>2586.4</b>	<b>100.0</b>	<b>9752.8</b>	<b>100.0</b>	<b>100.0</b>	<b>3811.4</b>	<b>100.0</b>	<b>15704.5</b>	<b>100.0</b>	<b>100.0</b>	<b>26658.8</b>	<b>100.0</b>

Källa: Finansinspektionens blankett P2  
Sveriges Försäkringsförbund

1998-11-10 P2 R18

Nyteckning, premier (försäljning av nya försäkringar)

Källa: Finansinspektionens blankett P2

Sveriges Försäkringsförbund

## Livförsäkring

Försäkringsgrenar	Traditionella livbolag				Fondförsäkringsbolag				Summan av Traditionell försäkring och fondförsäkring					
	Period: 1997.10.01 - 1998.09.30				Period: 1997.10.01 - 1998.09.30				Period: 1997.10.01 - 1998.09.30					
	Årlig premie		Engångspremie		Årlig premie		Engångspremie		Årlig premie		Engångspremie			
	MSEK	%	MSEK	%	MSEK	%	MSEK	%	MSEK	%	*	MSEK	%	*
<b>Individuell försäkring</b>	<b>1734</b>	<b>66</b>	<b>5681</b>	<b>95</b>	<b>2917</b>	<b>77</b>	<b>15614</b>	<b>99</b>	<b>4652</b>	<b>72</b>	<b>28</b>	<b>21296</b>	<b>98</b>	<b>39</b>
Tjänstepensionsförsäkring med grunder	792	30	2165	36	597	16	242	2	1389	22	14	2407	11	4
Övrig livförsäkring med grunder	<b>697</b>	<b>26</b>	<b>3516</b>	<b>59</b>	<b>2320</b>	<b>61</b>	<b>15372</b>	<b>98</b>	<b>3018</b>	<b>47</b>	<b>38</b>	<b>18888</b>	<b>87</b>	<b>45</b>
Kapitalförsäkring	369	14	411	7	1979	52	12135	77	2349	36	48	12547	58	75
Livränteförsäkring	42	2	2772	46	15	0	3114	20	58	1	-24	5887	27	6
Pensionsförsäkring	285	11	331	6	325	9	121	1	610	9	17	453	2	44
Livförsäkring utan grunder	25	1							25	0	25			
Oppsägbar sjuk- och olycksfallsförsäkring	<b>218</b>	<b>8</b>							<b>218</b>	<b>3</b>	<b>1</b>			
Tjänsteanknuten försäkring	149	6							149	2	11			
Övrig försäkring	68	3							68	1	-16			
<b>Gruppförsäkring</b>	<b>897</b>	<b>34</b>	<b>322</b>	<b>5</b>	<b>893</b>	<b>23</b>	<b>90</b>	<b>1</b>	<b>1791</b>	<b>28</b>	<b>23</b>	<b>412</b>	<b>2</b>	<b>76</b>
Tjänsteanknuten försäkring	<b>654</b>	<b>25</b>	<b>181</b>	<b>3</b>	<b>723</b>	<b>19</b>	<b>88</b>	<b>1</b>	<b>1378</b>	<b>21</b>	<b>24</b>	<b>270</b>	<b>1</b>	<b>56</b>
Tjänstepensionsförsäkring med grunder	620	24	181	3	723	19	88	1	1343	21	23	270	1	56
Tjänstegrupplivförsäkring utan grunder	31	1							31	0	76			
Gruppsjuk- och gruppolycksfallsförsäkring	2	0							2	0	56			
Övrig gruppförsäkring	<b>242</b>	<b>9</b>	<b>141</b>	<b>2</b>	<b>169</b>	<b>4</b>	<b>1</b>	<b>0</b>	<b>412</b>	<b>6</b>	<b>21</b>	<b>142</b>	<b>1</b>	<b>130</b>
Grupppensionsförsäkring med grunder	104	4	93	2	169	4	1	0	274	4	61	94	0	54
Grupplivförsäkring utan grunder	89	3	47	1					89	1	-27	47	0	10605
Gruppolycksfalls- och gruppsjukförsäkring	48	2							48	1	0			
<b>Totalt</b>	<b>2632</b>	<b>100</b>	<b>6004</b>	<b>100</b>	<b>3811</b>	<b>100</b>	<b>15704</b>	<b>100</b>	<b>6443</b>	<b>100</b>	<b>26</b>	<b>21708</b>	<b>100</b>	<b>40</b>

\* = %-uell förändring från föregående år



# Livförsäkring

## Nyteckning, TOTALT

Källa: tabell sidan 6

(uppgifterna är baserade på premier för nya försäkringar)

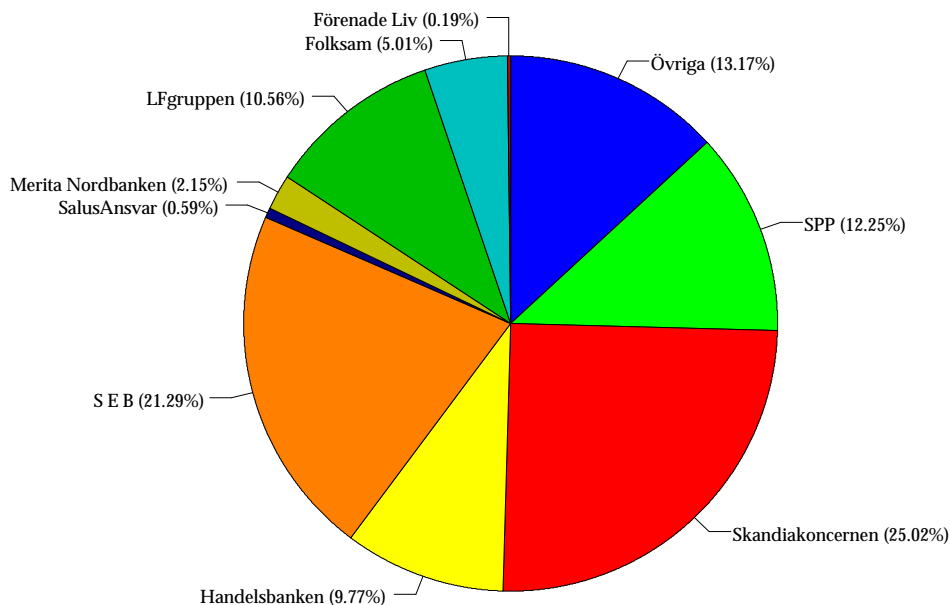
1996:III = 1995.10.01 - 1996.09.30

1997:III = 1996.10.01 - 1997.09.30

1998:III = 1997.10.01 - 1998.09.30

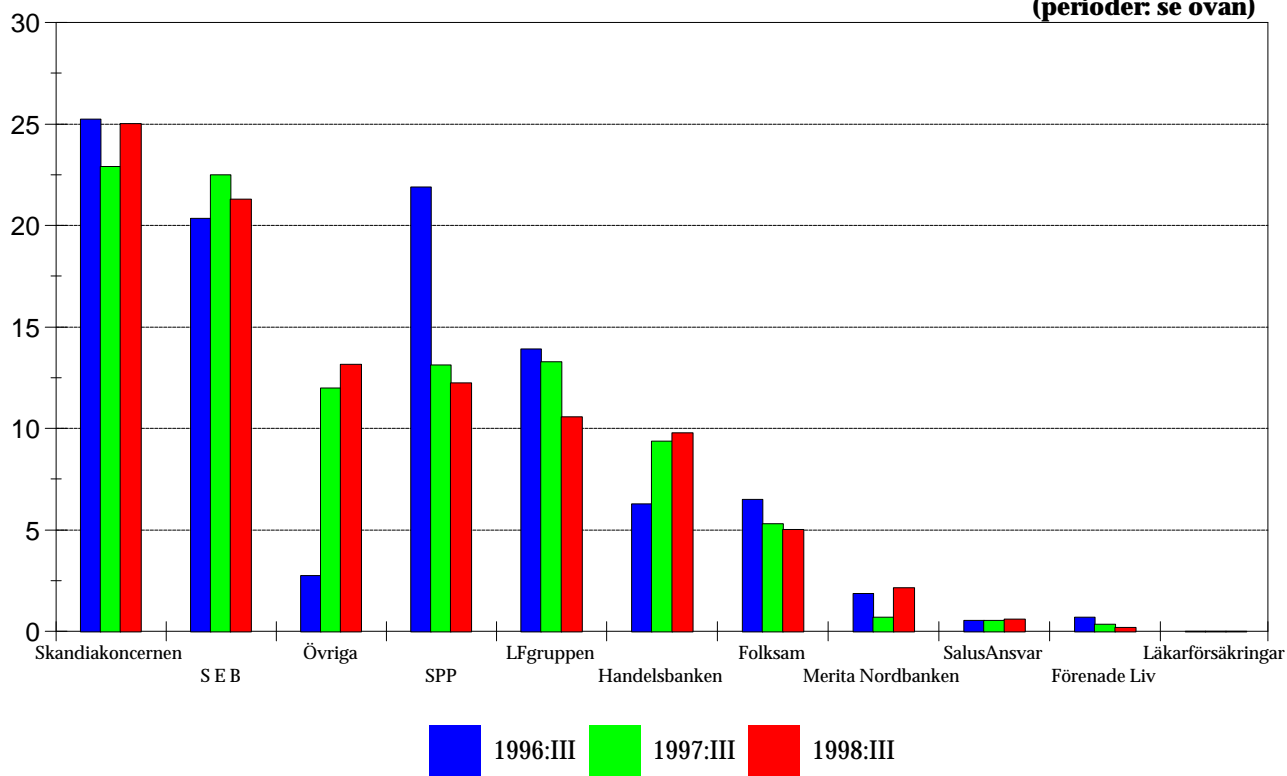
### Nyteckning: Marknadsandelar 1998:III

12-månaders försäljning  
(period: se ovan)



### Nyteckning: förändring

12-månaders försäljning  
(perioder: se ovan)



# Livförsäkring

Premier: totalt premieinflöde för både gamla och nya försäkringar

Källa: tabell sidan 6, kolumnen längst till höger

1996:III = 1995.10.01 - 1996.09.30

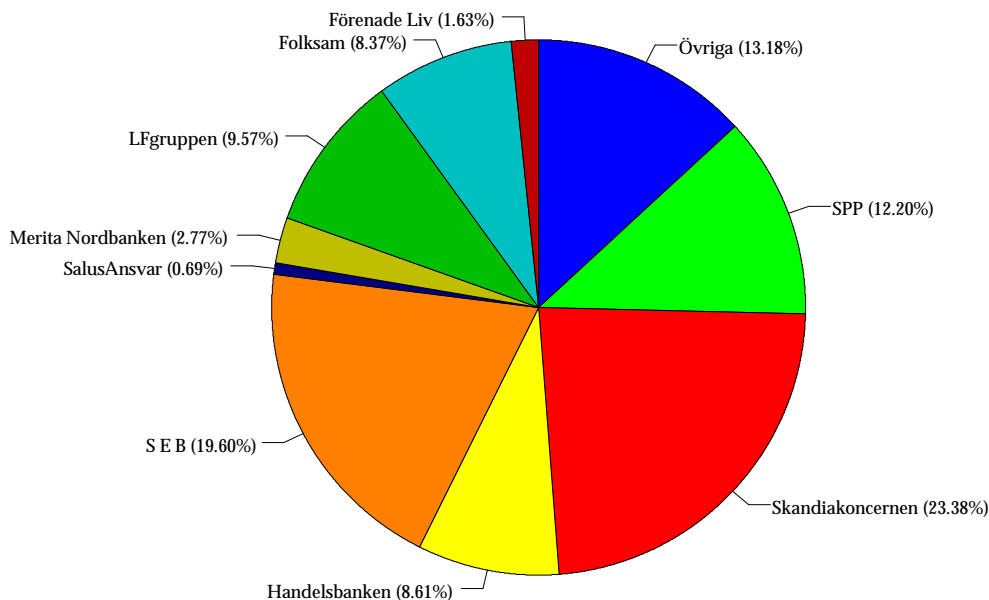
1997:III = 1996.10.01 - 1997.09.30

1998:III = 1997.10.01 - 1998.09.30

Premier: Marknadsandelar 1998:III

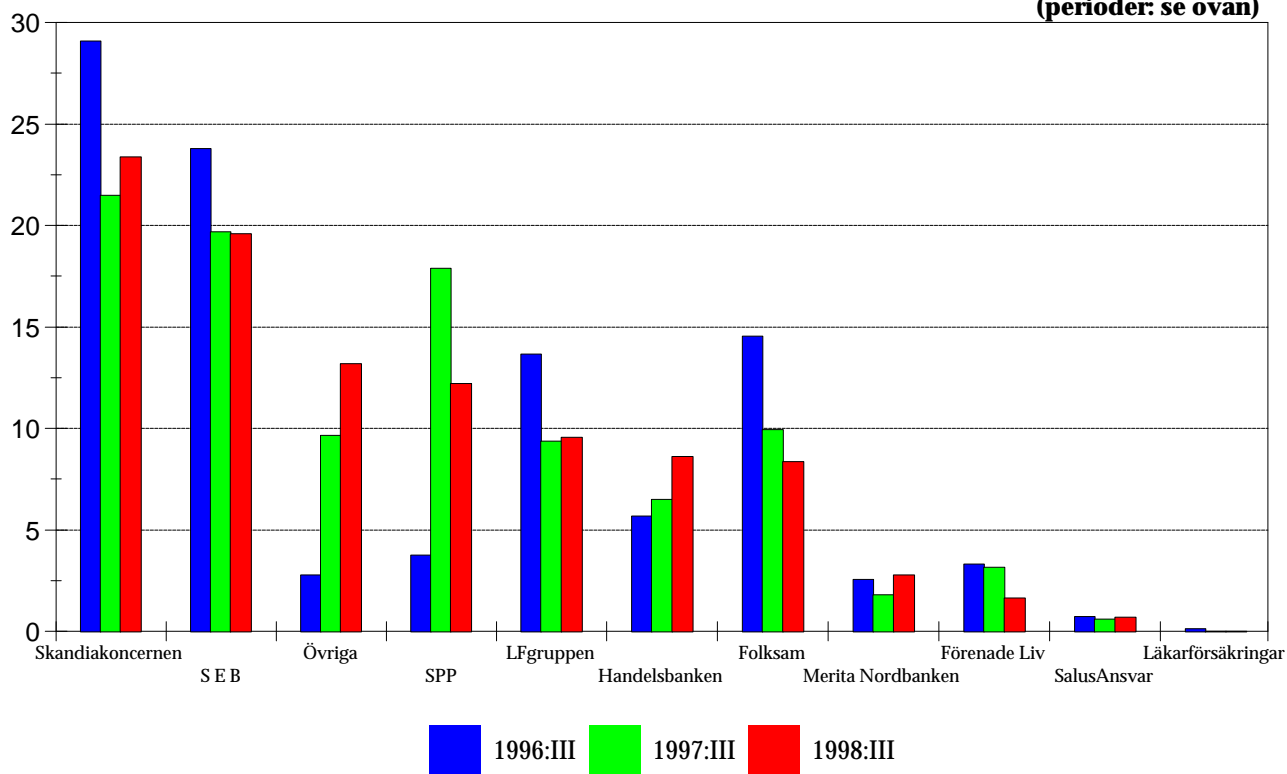
60455 MSEK

12-månaders uppgifter  
(period: se ovan)



Premier: förändring

12-månaders uppgifter  
(perioder: se ovan)



# Liv- och Skadeförsäkring

1997:III = 1996.10.01 - 1997.09.30

1998:III = 1997.10.01 - 1998.09.30

## Premieinkomst: Bolagstyper Livförsäkring

Bolagstyp MSEK	1997:III				1998:III			
	Livförsäkrings- rörelsen	%	härav: tjänste- anknuten	%	Livförsäkrings- rörelsen	%	härav: tjänste- anknuten	%
(1) Traditionella livförsäk.bolag	35485	55.4	13549	48.9	33796	48.9	10994	48.3
(2) Fondförsäkringsbolag	17008	26.6	2649	9.6	26659	38.6	3812	16.7
(3) Avtalsförsäkringsbolag	11507	18.0	11507	41.5	8678	12.6	7961	35.0
<b>Totalt</b>	<b>64000</b>	<b>100</b>	<b>27705</b>	<b>100</b>	<b>69133</b>	<b>100</b>	<b>22767</b>	<b>100</b>

## Inbetalda premier Skadeförsäkring

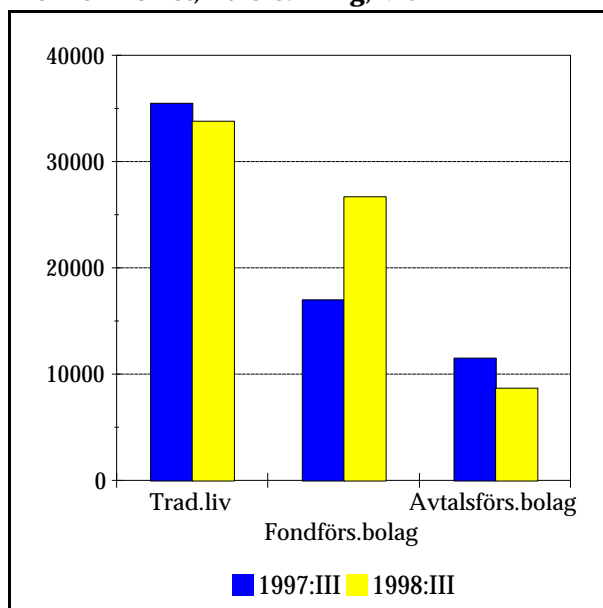
MSEK	1997:III	1998:III	Föränd.%		1997:III	1998:III	Föränd.%
(4) Individuellt tecknade förs.	31113	30599	-1.7	Avgångsbid (AGB)	272	541	98.9
(5) Avtalsförsäkringar	5858	4336	-26.0	Sjuk o olycksf (AGS)	4199	3217	-23.4
(6) Skadeförsäkring i livbolagen	332	235	-29.2	Tryggh.för. vid (TFA)	1388	578	-58.4
<b>Totalt</b>	<b>37303</b>	<b>35170</b>	<b>-5.7</b>		<b>5859</b>	<b>4336</b>	<b>-26.0</b>

Livbolagens skadeförsäkringsrörelse omfattar kort sjuk och olycksfallsförsäkring

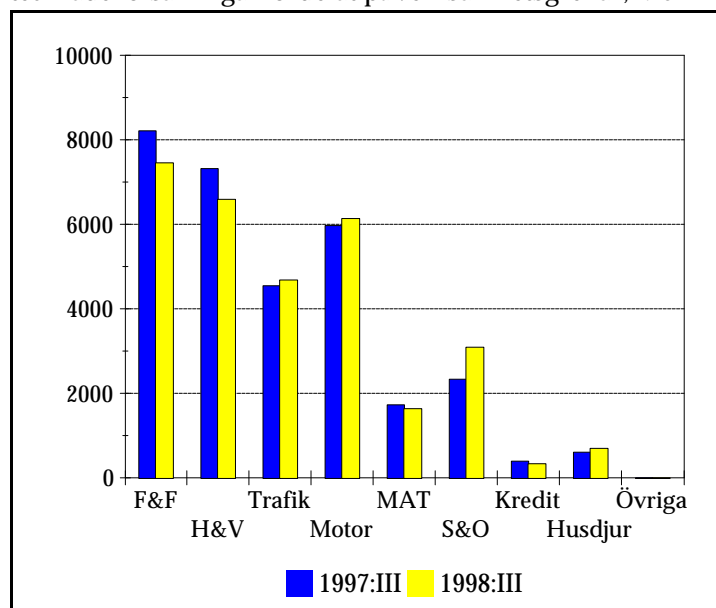
## Premier, totalt hela branschen

MSEK	1997:III	1998:III	Föränd.%
(4) Skadeförs, individ. teckn.	31113	30599	-1.7
(5) Avtalsförs, skade	5858	4336	-26.0
(3) Avtalsförs, liv	11507	8678	-24.6
(1) Traditionella livförsäk.bolag	35485	33796	-4.8
(2) Fondförsäkringsbolag	17008	26659	56.7
(6) Skadeförsäkring i livbolagen	332	235	-29.2
<b>Summa</b>	<b>101303</b>	<b>104303</b>	<b>3.0</b>

## Premieinkomst, livförsäkring, MSEK



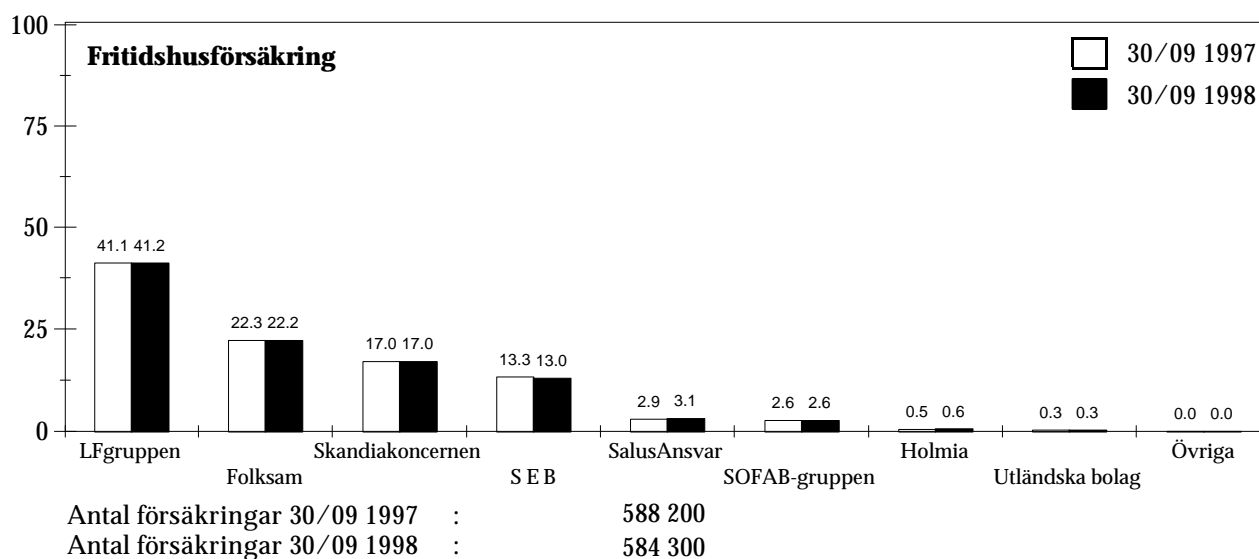
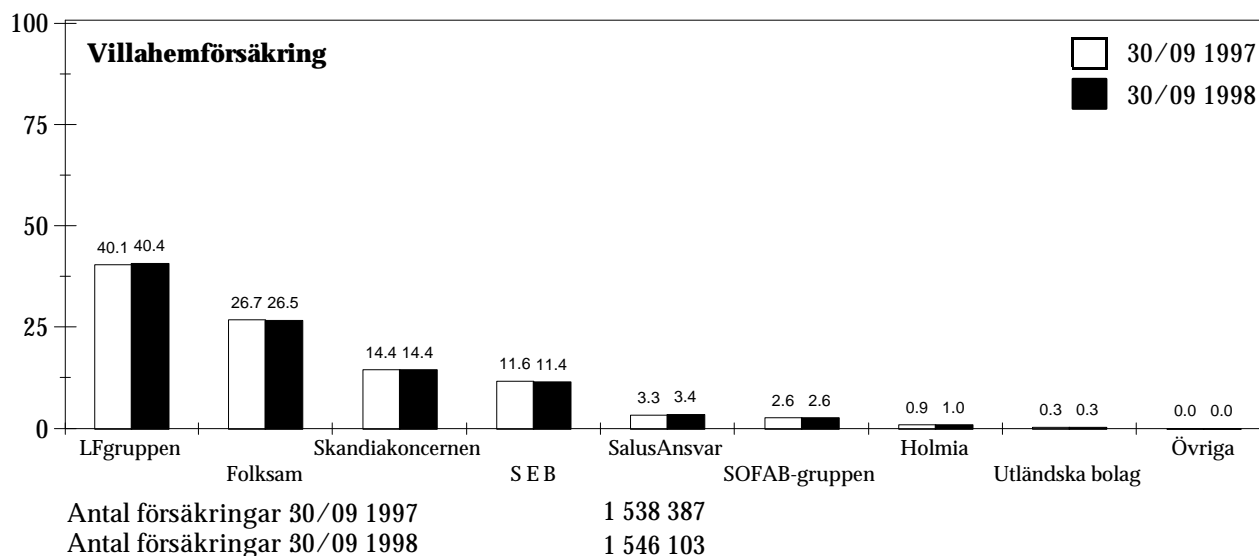
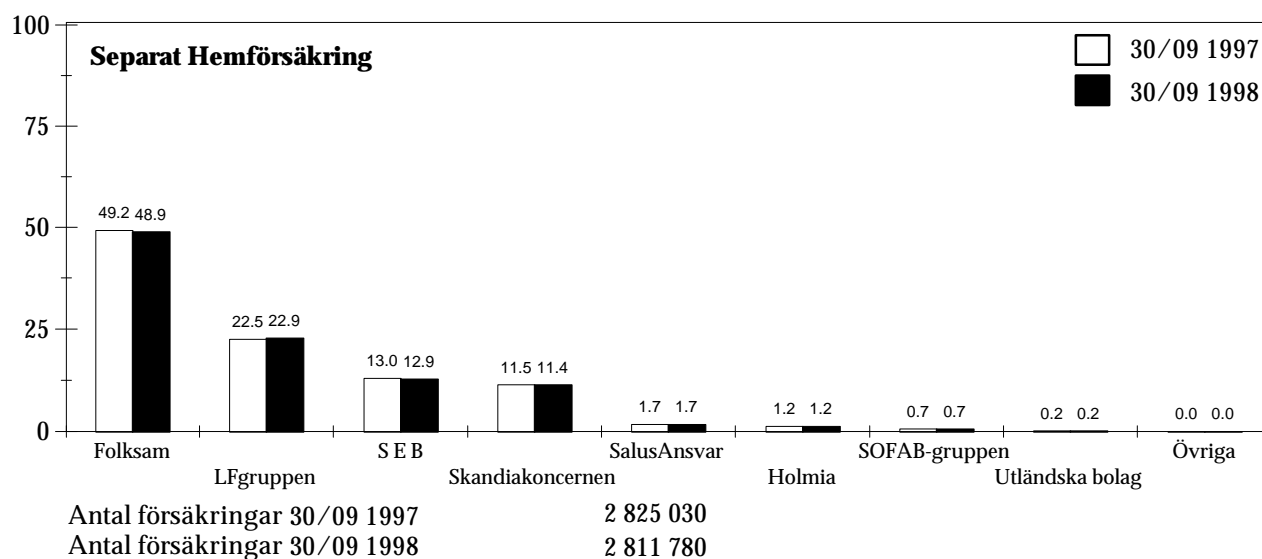
## Inbetalda premier, skadeförsäkring, individuellt tecknade försäkringar fördelat på verksamhetsgrenar, MSEK



MAT: Fartyg, Transport och Luftfart

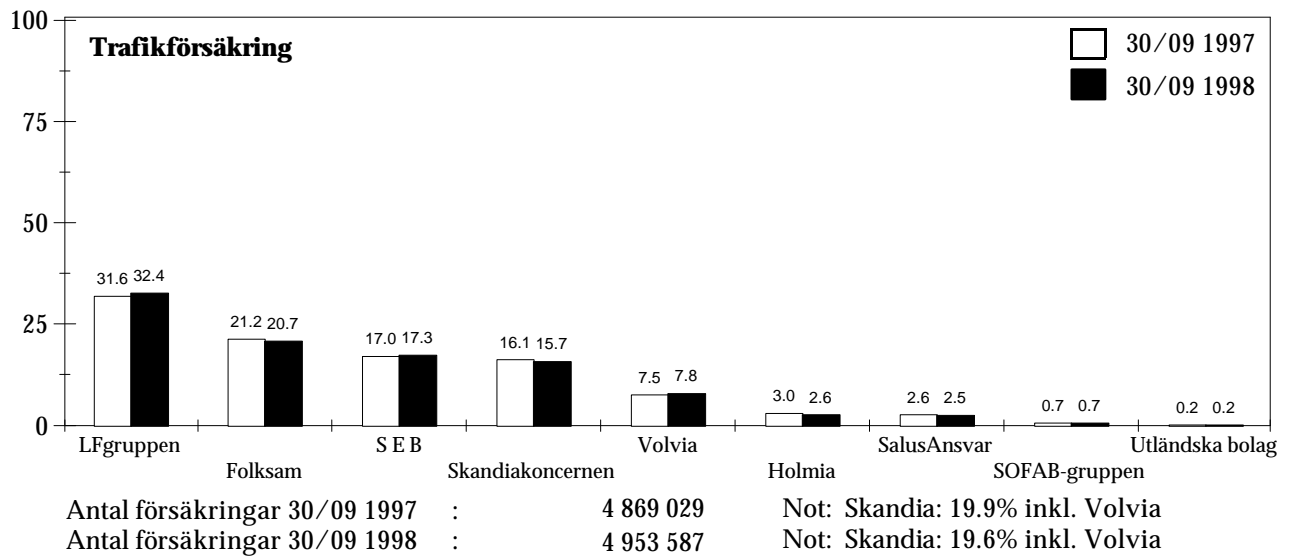
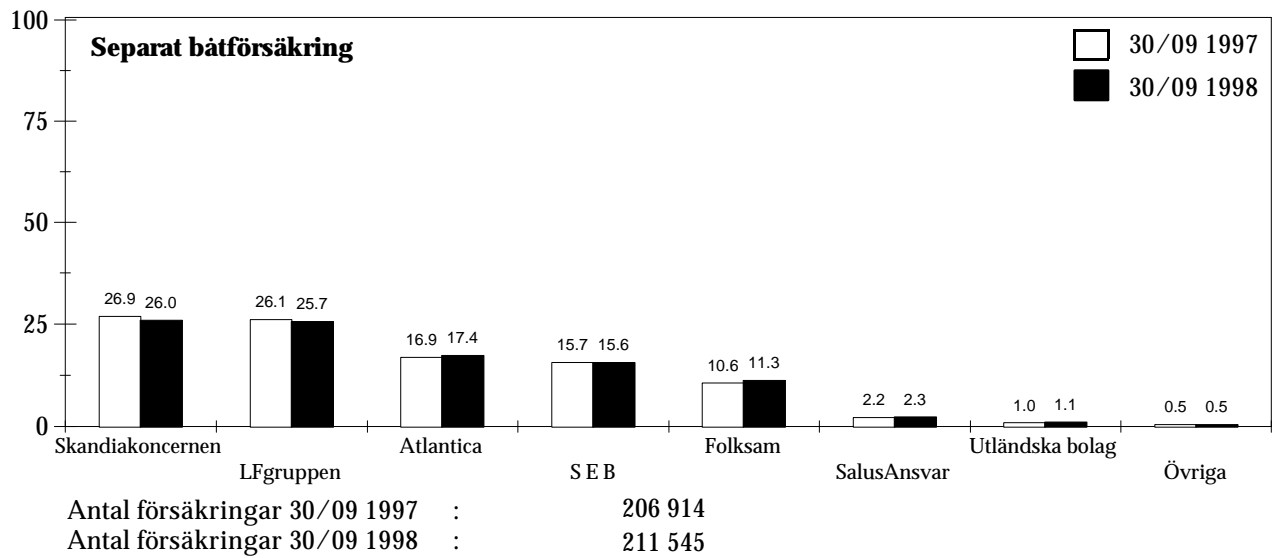
# Skadeförsäkring

## Skadeförsäkringsbolagens marknadsandelar - antalet försäkringar



# Skadeförsäkring

## Skadeförsäkringsbolagens marknadsandelar - antalet försäkringar

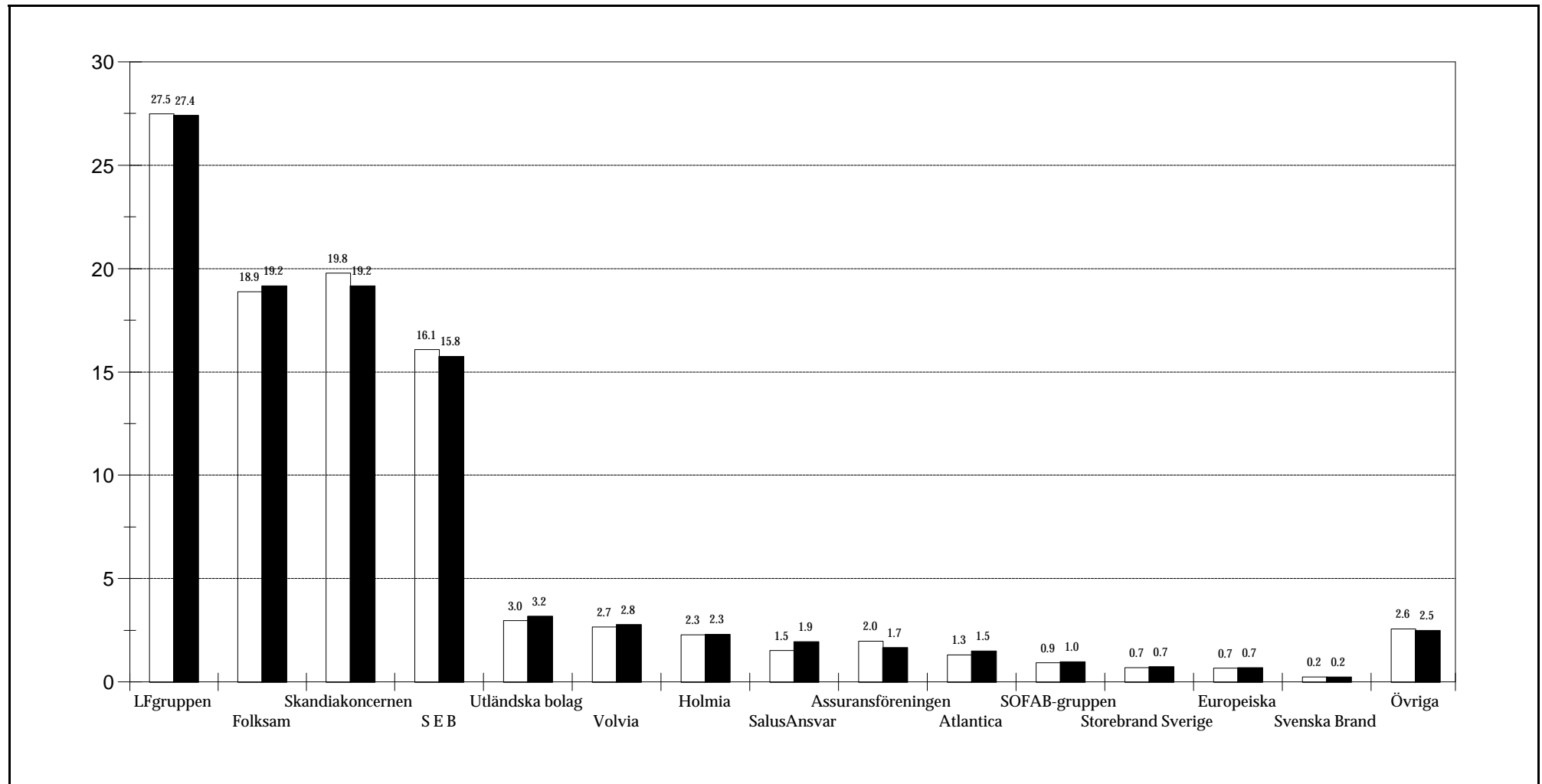
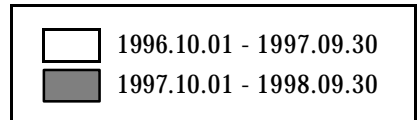


# Skadeförsäkring

## Inbetalda premier inom skadeförsäkring, exkl. avtalsförsäkringsbolag

Direkt affär i Sverige, MSEK

	1996.10.01 - 1997.09.30	1997.10.01 - 1998.09.30	Förändr. %
Inbetalda premier	31113.0	30598.7	-1.7



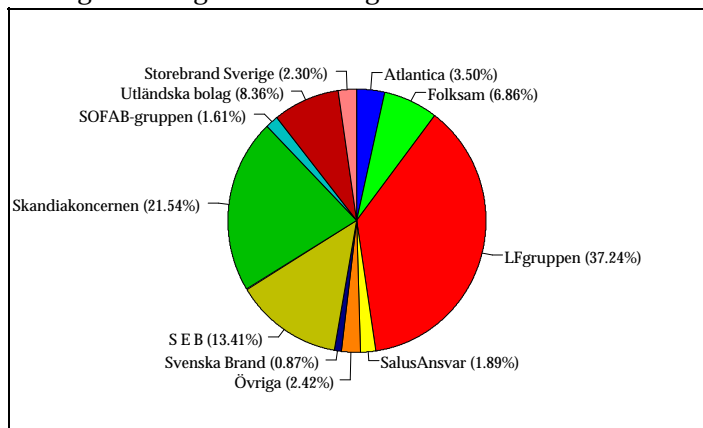
Källa: Finansinspektionens blankett P1S  
1998-11-09

# Skadeförsäkring

## Marknadsandelar inom vissa försäkringsgrenar, baserade på inbetalda premier

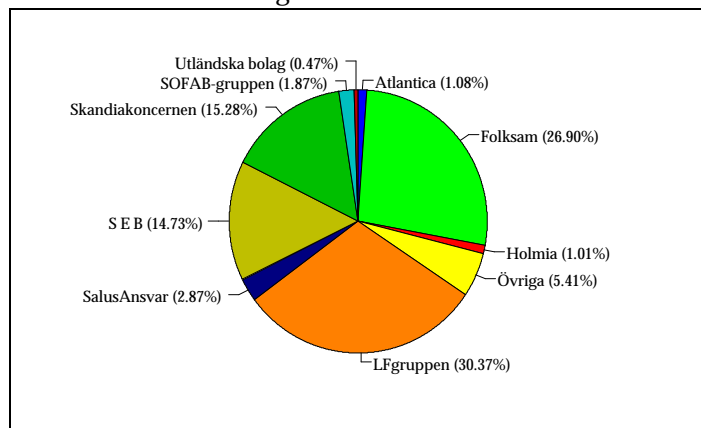
Period: 1997.10.01 - 1998.09.30

### Företag och fastighetsförsäkring



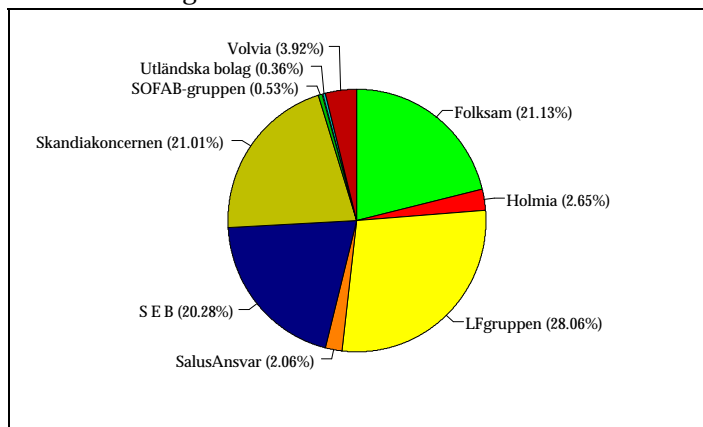
Inbetalda premier: 7460.5

### Hem och villaförsäkring



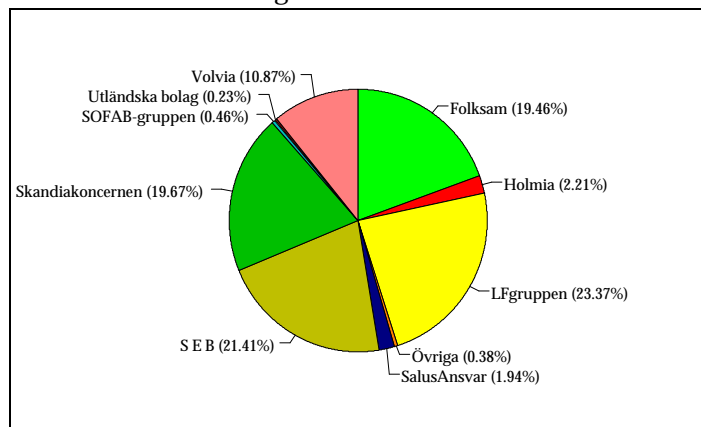
Inbetalda premier: 6590.5

### Trafikförsäkring



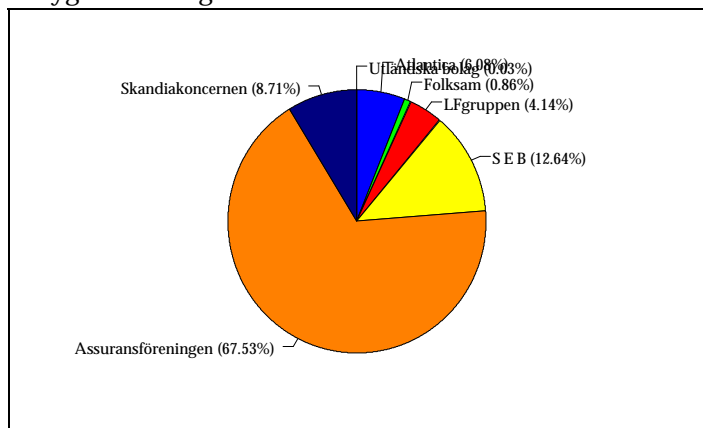
Inbetalda premier: 4674.3

### Motorfordonsförsäkring



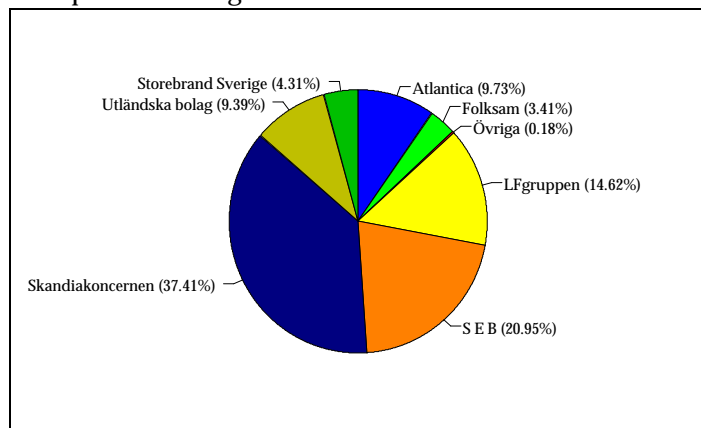
Inbetalda premier: 6137.9

### Fartygsförsäkring



Inbetalda premier: 755.6

### Transportförsäkring



Inbetalda premier: 815.6

Gemensamma NYCKELTAL i försäkringsbolagens årsredovisningar																
SKADEFÖRSÄKRINGSBOLAG 1996 och 1997																
Koncern/Bolag	1996				Svensk försäkring				1997				Svensk försäkring			
	KONCERNEN								KONCERNEN							
	Avkastn.	Soliditet		Effektiv.	Effektivitetsmätt				Avkastn.	Soliditet		Effektiv.	Effektivitetsmätt			
	Räntabilitet								Räntabilitet							
	på justerat								på justerat							
	konsolide-	Justerad	Konsolide-	TKP	SKP	DKP	TKP		konsolide-	Justerad	Konsolide-	TKP	SKP	DKP	TKP	
	ringskapital	soliditet	ringsgrad	netto	netto	netto	netto		ringskapital	soliditet	ringsgrad	netto	netto	netto	netto	
Aktsam					--	--	--						77,0	3,0	80,0	
Atlantica	14,7	--	126,0	--	77,5	22,3	99,8		6,9	--	127,0	--	n 99,4	24,0	123,4	
Brandkontoret					52,5	74,7	121,7						60,2	64,5	124,7	
Folksam	23,0	19,0	83,0	127,0	94,0	19,0	113,0	1)	--	--	104,0	147,0	99,7	22,9	122,6	
FBF Sak					110,8	8,6	119,4						112,1	24,2	136,3	
Holmia					94,0	24,0	118,0						95,0	25,0	120,0	
LF gruppen	--	34,8	211,4	118,3	96,7	21,7	118,3		--	34,5	242,2	113,8	90,8	23,8	114,6	
Safe Int.					28,0	72,0	100,0						28,0	72,0	101,0	
SalusAnsvar					90,8	32,1	122,9		--	--	22,0	153,6	130,5	43,1	173,6	
Sirius Inter	15,7	38,5	260,5	98,0	b 2,1	63,4	65,5	n	14,6	36,0	269,9	97,7	-1,0	58,1	57,1	
Skandia	12,0	13,0	100,0	111,0	93,0	20,0	113,0		27,0	16,0	154,0	110,0	n 85,0	19,0	104,0	
SOFAB					76,0	32,0	108,0						69,0	35,0	104,0	
Storebrand Sverige	--	--	222,0	105,0	--	--	--						101,0	24,0	125,0	
SveLand					92,0	19,0	111,0						101,0	24,0	125,0	
Svenska Brand	3,3	49,3	281,0	148,0	102,0	43,0	148,0		10,1	52,0	507,2	128,7	84,4	66,4	150,8	
Swedish Club	--	--	148,0	--	89,0	23,0	112,0		--	--	177,0	--	94,0	26,0	120,0	
Trygg-Hansa AB	57,4	20,8	134,0	107,2	83,2	22,3	105,5		17,1	25,0	192,0	107,3	82,9	23,5	106,4	
WASA öms.	--	--	--	--	99,3	26,1	125,4									
Volvia	--	--	--	--	97,1	9,3	106,4		--	--	--	--	101,2	9,3	110,6	
Ej redovisade nyckeltal markeras med --																
<b>b:</b> brutto, <b>n:</b> netto																
SKP: Skadekostnadsprocent																
DKP: Driftskostnadsprocent																
TKP: Totalkostnadsprocent																
1) exkl. kreditförsäkring																

**Kommentar:**

De nya redovisningsreglerna i ÅRFL ocf FFFS 1996:29 innebär att effektivitetsmåten tas fram för egen räkning och inkluderar mottagen återförsäkring. I de fall effektivitetsmåten redovisas enligt tidigare modell framgår det av tabellens sista kolumn.

De nya redovisningsreglerna innebär också att kostnader för skadereglering flyttas från DKP till SKP.



## Kvartalsstatistik

Tabeller och diagram bygger på uppgifter försäkringsbolagen lämnar till Finansinspektionen och till Försäkringsförbundet. **Uppgifterna avser bolagens svenska affär.** Vissa tabeller återkommer inte varje kvartal utan endast en eller ett par gånger per år.

Statistiken kan skilja sig från Finansinspektionens (FI) statistik i vissa tabeller bland annat på att vissa captivebolag och lokala försäkringsbolag inte rapporterar till Försäkringsförbundet. Kapitalplaceringar redovisas av FI endast för bolag med en placering överstigande 3 miljarder kronor; förbundet har inte någon sådan gräns.

Livförsäkringsbolagens **kollektiva konsolidering** redovisas endast för verksamheter med grunder.

I de fall marknadsvärden inte har gått att få fram i tabellerna över **Kapitalplaceringar** t ex för vissa direktlån och aktier har bokförda värden angivits. Viss osäkerhet råder beträffande marknadsvärderingen av fastigheter beroende på när värderingen senast skett för respektive fastighet.

**Nyteckning inom liv- och fondförsäkring:** För att räknas som nytecknad försäkring skall den vara såväl beviljad som löst, d v s första premien skall vara betald. Försäkringen medräknas i den första period då båda dessa förutsättningar är uppfyllda.

**Premieinkomst** omfattar all premiebetalning från såväl nytecknade som äldre livförsäkringar. Uppgiften ingår i beskrivningen av kontantflödet mellan branschen och omvärlden.

### **Redovisande bolag:**

**Kapitalplaceringar** (sid 2-3) samt **Livbolagens kollektiva konsolidering** (sid 4-5): redovisande bolag anges i anslutning till resp. tabell. **Nyteckning inom livförsäkring** samt **Inbetalda premier, livbolag** (sid 6-10): samtliga bolag redovisade i tabell på sid 7.

**Inbetalda premier, skadebolag** (sid 11): samtliga bolag redovisade i anslutning till tabell sid 3 med direkt affär i Sverige, hela SOFAB-gruppen samt följande utländska bolag: AIG, Allianz Nordeuropa, CIGNA, Commercial Union, Guardian, UAP, Zürich. **Marknadsandelar, skadebolag** (sid 12 - 13): samtliga bolag redovisade i anslutning till tabell sid 3 med verksamhet inom resp. försäkringsgren, hela SOFAB-gruppen samt de ovan nämnda utländska bolagen.