

Försäkringsförbundets Kvartalsstatistik

Nr 3/97 - 1:a halvåret 1997

INNEHÅLL

A. Försäkringsbolagens placeringar

Livförsäkringsbolagen	2
Skadeförsäkringsbolagen	3

B. Livförsäkringsbolagens kollektiva konsolidering 4

C. Livförsäkringsbolagen

Nyteckning, Försäkringsgrenar	6
Marknadsandelar, Nyteckning TOTALT och Premieinkomst	7
” Nyteckning ”Totalt”	8
” Premieinkomst	9
Premieinkomst efter bolagstyper, tabell och diagram	10

D. Skadeförsäkringsbolagen

Inbetalda premier fördelade på verksamhetsgrenar	11
Marknadsandelar: Bestånd	12
Nyckeltal 1995 och 1996	14

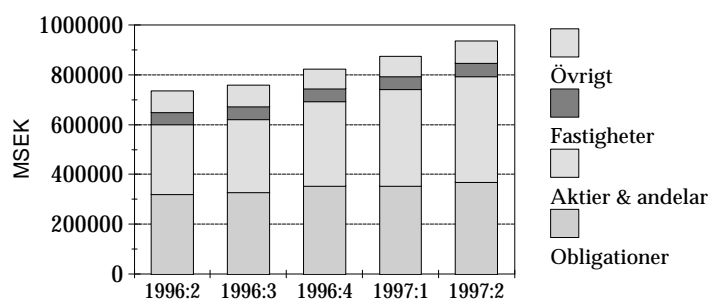
Information och redovisande bolag 15

Redovisade uppgifter avser endast svensk försäkring och inte en koncerns utländska verksamhet.

Aktsam ingår, efter begäran, under Trygg-Hansa i sammanställningarna.

Livförsäkring

Livförsäkringsbolagens placeringar i marknadsvärden



Specifikation av Aktier & andelar, MSEK (placerings- och anläggningstillgångar)

	1996.06.30	1997.06.30	Förändring %
Svenska	183 877.7	274 914.5	49.5
Utländska	92 445.8	147 052.5	59.1
TOTALT	276 323.5	421 967.1	52.7

Livförsäkringsbolagens placeringar i %

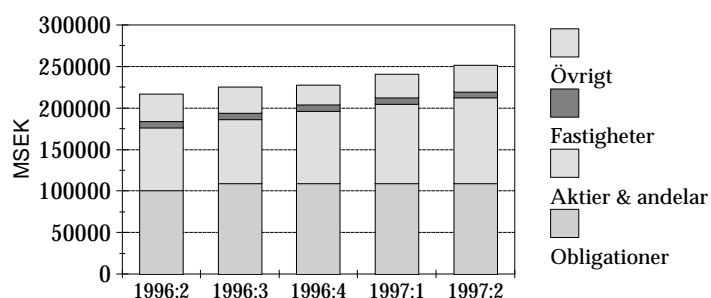
1997.06.30

Bolag	Obligationer	Aktier & andelar	Fastigheter	Övrigt 1)	Totalt (MSEK)	Förändring senaste kvartal, %	Förändring från årets början, %
TRADITIONELL LIVFÖRSÄKRING	41.7	43.4	6.8	8.0	453 532.0	5.3	11.1
Ansvar LivAB	60.8	31.2	6.6	1.4	1 578.2	5.8	8.5
AÅP	37.7	39.2	3.5	19.6	272.6	8.4	12.0
FBF Liv	57.4	39.4	0.0	3.3	485.8	1.4	-3.1
Folksam Liv	30.2	51.0	7.1	11.6	38 252.1	6.1	15.4
Förenade Liv	55.9	31.2	10.8	2.1	5 856.7	5.9	11.9
Holmia Liv	0.0	0.0	0.0	100.0	20.3	1.1	
LF Liv	39.9	45.7	3.9	10.5	13 947.0	7.9	14.0
LIVIA	45.0	43.8	.5	10.7	8 053.4	2.1	16.6
Salus	42.7	44.7	.1	12.5	1 871.9	2.7	7.1
SEB Liv	36.3	47.8	0.0	15.9	108.1	12.3	29.0
SHB Liv	47.2	40.0	5.9	6.8	12 319.5	-4.9	-9
Skandia Liv	38.0	45.7	8.0	8.3	173 235.4	7.8	11.8
SparLiv	57.2	39.7	0.0	3.1	6 034.4	5.8	12.6
SPP Liv AB	63.7	30.8	0.0	5.5	12 282.2	11.4	19.6
Trygg Liv	46.6	40.1	6.8	6.5	124 411.1	1.5	10.5
WASA Liv	40.5	43.5	7.1	8.9	54 803.3	7.7	7.4
FONDFÖRSÄKRING	1.4	97.1	0.0	1.5	47 538.7	19.6	46.4
FolksamFond	89.8	0.0	0.0	10.2	66.0	-21.5	-23.5
LF Fondliv	4.0	95.5	0.0	.5	1 742.4	13.5	28.8
SEB Fond	.2	99.2	0.0	.6	13 965.5	15.4	32.6
SHB Fond	2.6	94.1	0.0	3.3	2 121.6	30.1	77.1
SkandiaLink	2.0	96.9	0.0	1.1	12 738.2	18.3	38.4
SparFond	2.8	96.6	0.0	.6	7 448.2	34.6	118.1
SPP FV Fond	0.0	92.7	0.0	7.3	349.2	33.8	77.7
TH Fri Plac	0.0	94.1	0.0	5.9	5 394.2	15.6	42.1
WASA Fond	0.0	99.6	0.0	.4	3 713.4	17.4	38.1
AVTALSFÖRSÄKRING	41.4	42.0	5.1	11.5	434 158.1	7.2	13.5
AFA	48.4	49.4	2.1	.1	7 111.7	17.0	20.7
AMF Pension	36.6	49.0	2.5	11.8	131 458.4	8.6	17.1
KFA	52.9	19.8	0.0	27.3	2 408.8	1.6	17.9
SPP skyddat	43.3	38.9	6.4	11.4	293 179.1	6.5	11.8
ÖVRIGA							
Järnvägsmän	88.9	0.0	0.0	11.1	5.2	-5.7	6.0
Sverige Re	70.8	.4	1.7	27.1	110.5	61.1	47.6
TOTALT	39.5	45.5	5.7	9.3	935 344.4	6.9	13.6

1) Övrigt inkluderar: Korta placeringar (Kassa och banktillgodohavande, Penningmarknadsinstrument) samt Lån (Direktlån, Livförsäkringslån och Spärrkonto hos riksbanken).

Skadeförsäkring

Skadeförsäkringsbolagens placeringar i marknadsvärden



Specifikation av Aktier & andelar, MSEK (placerings- och anläggningstillgångar)

	1996.06.30	1997.06.30	Förändring %
Svenska	56 084.8	72 191.6	28.7
Utländska	19 060.8	30 918.6	62.2
TOTALT	75 145.6	103 110.1	37.2

Skadeförsäkringsbolagens placeringar i %

1997.06.30

Bolag	Obligationer	Aktier & andelar	Fastigheter	Övrigt 1)	Totalt (MSEK)	Förändring senaste kvartal, %	Förändring från årets början, %
AMF Trygg	46.8	44.4	0.0	8.8	27 211.0	11.3	15.6
AMF-Sjuk	56.1	38.8	.7	4.5	85 468.3	5.8	12.4
AMFK	56.1	29.9	0.0	14.0	687.2	-1.8	9.1
Ansvar	43.1	12.0	9.1	35.7	1 527.5	-.8	-3.4
Anticimex	7.3	0.0	0.0	92.7	44.6	4.5	-2.1
Assuransföreningen	32.8	34.3	5.5	27.4	1 521.0	7.3	17.4
Atlantica	16.4	1.2	7.0	75.5	364.3	5.3	25.6
BrandfVerket	23.1	61.1	11.7	4.1	604.6	7.0	15.0
Brandkont.	8.5	47.0	30.6	13.9	1 454.6	4.4	8.5
Europeiska	30.3	.7	0.0	69.0	199.6	-.8	-.2
Folksam	44.6	38.8	6.4	10.2	21 758.0	.8	6.2
FPG	44.2	29.3	0.0	26.5	9 154.4	5.0	17.5
Föreningsbanken	73.1	26.0	0.0	.9	469.3	-5.3	10.7
Göta-Lejon	0.0	45.3	0.0	54.7	26.5	-18.8	48.5
Holmia	60.9	9.3	.0	29.8	1 759.6	5.2	7.9
Järnvägen	39.7	36.6	0.0	23.7	22.3	-1.1	-2.6
LFgruppen	28.4	40.2	15.9	15.5	8 323.0	4.9	10.2
LTF	42.8	46.3	.2	10.7	821.1	4.4	8.6
SafeInt	82.2	9.5	0.0	8.2	157.2	1.3	8.0
Sirius Inter	61.9	30.3	.0	7.7	8 985.5	3.9	9.9
Skandiakoncernen	20.6	57.6	4.9	16.9	45 798.9	1.5	6.0
SOFAB-gruppen	31.2	26.5	19.0	23.3	81.5	1.0	13.0
StErik	61.4	0.0	0.0	38.6	45.6	-4.6	19.6
Storebrand Sverige	45.2	38.1	0.0	16.6	595.1	.0	48.7
SveLand	29.2	44.0	8.4	18.4	95.7	.9	14.1
Svenska Brand	0.0	25.3	16.7	57.9	288.0	3.0	4.9
Telia	0.0	.0	0.0	100.0	187.5	.9	-2.5
Trygg-Hansa	40.9	41.5	.5	17.1	24 040.3	-3.3	7.2
Volvia	53.7	32.6	0.0	13.7	2 472.9	5.9	6.0
WASA	38.1	9.8	6.0	46.0	6 592.9	25.7	21.3
WASA Förvaltning	59.7	11.2	4.7	24.4	320.5	-6.5	.2
TOTALT	43.7	41.1	2.8	12.4	251 078.5	4.3	10.5

Ansvar:

Ansvar Sak öms
Ansvar Sak AB

Länsförsäkringsgruppen:

LF AB
Länsbolagen(redovisar ej bl. P1 A)
AGRIA
Stockholm Re
KFF

Skandia (konc):

Dial
FörsäkringsAB Skandia
Skandia No rd
Skandia Inter
Sleipner

WASA Förvaltning:

WASA Garanti
WASA Inter
WASA Sak Specialf. AB

Folksam (konc):

Folksam Sak
Folksam inter

SOFAB-gruppen

Kapitalplaceringar: endast
SOFAB

Trygg-Hansa:

Aktsam
Suecia
Trygg-Hansa

1) Övrigt inkluderar: Korta placeringar (Kassa och banktillgodohavande, Penningmarknadsinstrument) samt Lån (Direktlån, Livförsäkringslån och Spärrkonto hos riksbanken).

Livförsäkring

Redovisning av kollektiv konsolidering.

Bolag	Individuell livförsäkring och gruppörsäkring med grunder.				Kollektivavtalsgrundad tjänstepensionsförsäkring.			
	Konsolideringskapital (Buffertkapital) MSEK		Konsolideringsnivå		Konsolideringskapital (Buffertkapital) MSEK		Konsolideringsnivå	
	97.03	97.06	97.03	97.06	97.03	97.06	97.03	97.06
Ansvar LivAB	99	123	108,0	109,7	-	-	-	-
FBF Liv	17	24	270,0	284,6	-	-	-	-
Folksam Liv	6357	7517	127,0	131,0	293	359	127,0	130,9
Förenade Liv	42	28	235,5	190,3	333	245	291,4	240,0
LF Liv	2255	2641	123,5	126,6	127	158	123,5	126,6
LIVIA	1233	1507	120,1	123,4	13	17	120,6	123,9
SHB Liv	1876	2438	116,7	120,9	-	-	-	-
SPP Liv AB	836	890	144,4	145,4	14447	15092	144,4	145,4
Skandia Liv	25149	31114	120,9	124,9	1767	2378	120,9	124,9
SparLiv	929	1157	122,5	127,3	18	23	123,0	128,0
WASA Liv	5503	7250	111,7	115,0	105	142	111,7	115,0
TOTALT	44296	54688	119,7	123,5	17102	18414	139,0	140,2
AMF Pension 1)	-	-	-	-	64150	73808	213,6	230,2
SPP skyddat 1)	-	-	-	-	79199	92145	152,4	160,7

Bolag	Samtliga verksamhetsgrenar.			
	Konsolideringskapital (Buffertkapital) MSEK		Konsolideringsnivå	
	97.03	97.06	97.03	97.06
Ansvar LivAB	111	139	107,9	109,7
FBF Liv	334	349	269,5	281,8
Folksam Liv	7383	8744	127,0	131,0
Förenade Liv	1148	834	281,1	232,6
LF Liv	2449	2889	123,5	126,6
LIVIA	1255	1535	120,1	123,4
SHB Liv	1909	2481	116,7	120,9
SPP Liv AB	15291	15990	144,4	145,4
Skandia Liv	28158	34883	120,9	124,9
SparLiv	1008	1257	122,5	127,3
WASA Liv	5725	7527	111,7	115,0
TOTALT	64771	76628	123,1	126,4
AMF Pension 1)	64150	73808	213,6	230,2
SPP skyddat 1)	79371	92334	152,4	160,7

Tillgångar i marknadsvärden	BUFFERT-KAPITAL BK	totalt planerad återbäring
	Återbäringsmedel i marknadsvärde ÅB	
	Garanterat åtagande GÅ	
LIVBOLAGENS TILLGÅNGAR SKULDER		

Buffertkapitalet, eller det s k kollektiva konsolideringskapitalet, är skillnaden mellan tillgångarnas marknadsvärde och summan av de garanterade åtagandena och återbäringsmedel i marknadsvärde.

Buffertkapitalet innehåller de medel som bolaget lagt undan som en buffert att användas om t ex återbäringsräntan under en period kommit att ligga något högre än den konstaterade avkastningen.

Med konsolideringsnivå avses konsolideringsgraden beräknad kring nivån 100. Konsolideringsnivån definieras som kvoten, uttryckt i procent, mellan tillgångar i marknadsvärde och summan av återbäringsmedel i marknadsvärde (ÅB) och garanterat åtagande (GÅ).

Förändringar i livförsäkringsbolagens kollektiva konsolidering måste ses mot bakgrund av att bolagens åtaganden generellt är mycket långsiktiga.

Uppgifterna per 97.03 och 97.06 är uppskattade, preliminära, värden.

1) Kollektivavtalsförsäkringsbolagen AMF pension och SPP fördelar överskottet enligt andra principer än övriga bolag.

Livförsäkring

Redovisning av fastighetsinnehav (MSEK)

Direktavkastning per: 97.06
Värdering per: 96.12 (B)

I Sverige

Bolag	1. Bostadsfastigheter		2. Kontor-/affärsfastigheter		3. Industrifastigheter		4. Övriga fastigheter	
	Marknads- värde	Direktav- kastning %	Marknads- värde	Direktav- kastning %	Marknads- värde	Direktav- kastning %	Marknads- värde	Direktav- kastning %
Ansvar LivAB	-	-	105	5,0	-	-	-	-
Folksam Liv	51	8,1	2511	8,1	423	9,3	4	5,7
Förenade Liv	-	-	637	-	-	-	3	0
LF Liv	284	6,5	263	7,0	18	9,3	-	-
LIVIA	-	-	36	6,9	-	-	-	-
SHB Liv	340	6,1	681	6,4	22	3,8	-	-
Skandia Liv	1311	5,9	11162	6,2	202	6,3	219	6,0
WASA Liv	431	3,0	2787	5,4	107	4,2	650	8,0
AMF Pension	91	7,9	3148	6,8	102	12,4	1507	-
SPP skyddat	4082	6,0	4983	5,8	442	8,8	643	6,6

I utlandet

Bolag	1. Bostadsfastigheter		2. Kontor-/affärsfastigheter		3. Industrifastigheter		4. Övriga fastigheter	
	Marknads- värde	Direktav- kastning %	Marknads- värde	Direktav- kastning %	Marknads- värde	Direktav- kastning %	Marknads- värde	Direktav- kastning %
Folksam Liv	-	-	1062	3,8	-	-	-	-
LF Liv	-	-	83	8,0	-	-	-	-
SPP skyddat	146	7,8	7624	6,5	954	7,4	458	2,8

Anmärkning:

Med direktavkastning avses driftnettot för fastigheter. Driftnettot definieras som, se Finansinspektionens författningssamling FFFS 1992:30, hyresintäkter minskade med driftkostnader, fastighetsskatt, underhållskostnader samt, i förekommande fall, tomträttsavgäld.

Livförsäkring

Försäkringsgrenar	Traditionella livbolag				Fondförsäkringsbolag				Summan av Traditionell försäkring och fondförsäkring					
	År: 1997		Period: 01-06		År: 1997		Period: 01-06		År: 1997		Period: 01-06			
	Årlig premie		Engångspremie		Årlig premie		Engångspremie		Årlig premie		Engångspremie			
	MSEK	%	MSEK	%	MSEK	%	MSEK	%	MSEK	%	*	MSEK	%	*
Individuell försäkring	928	67	2535	98	1114	77	5800	99	2042	72	40	8336	99	117
Tjänstepensionsförsäkring med grunder	435	31	1042	40	240	17	78	1	676	24	-1	1121	13	-22
Övrig livförsäkring med grunder	365	26	1493	58	874	61	5721	98	1239	44	94	7214	86	201
Kapitalförsäkring	162	12	126	5	744	52	4267	73	907	32	162	4393	52	559
Livränteförsäkring	38	3	1266	49	14	1	1432	25	52	2	105	2698	32	65
Pensionsförsäkring	164	12	100	4	115	8	22	0	279	10	5	122	1	21
Livförsäkring utan grunder	11	1							11	0	22			
Opppsägbar sjuk- och olycksfallsförsäkring	115	8							115	4	-7			
Tjänsteanknuten försäkring	72	5							72	3	-3			
Övrig försäkring	43	3							43	2	-13			
Gruppförsäkring	456	33	53	2	326	23	34	1	783	28	24	87	1	-13
Tjänsteanknuten försäkring	325	23	49	2	258	18	33	1	584	21	18	82	1	-16
Tjänstepensionsförsäkring med grunder	314	23	49	2	258	18	33	1	573	20	18	82	1	-16
Tjänstegruppplivförsäkring utan grunder	9	1							9	0	32			
Gruppsjuk- och gruppolycksfallsförsäkring	1	0							1	0	9071			
Övrig gruppförsäkring	131	9	3	0	67	5	1	0	199	7	43	4	0	64
Grupppensionsförsäkring med grunder	34	2	3	0	67	5	1	0	102	4	54	4	0	64
Grupplivförsäkring utan grunder	71	5							71	3	40			
Gruppolycksfalls- och gruppsjukförsäkring	25	2							25	1	16			
Totalt	1384	100	2588	100	1441	100	5834	100	2826	100	35	8423	100	114

* = %-uell förändring från föregående år

Livförsäkring

Nyteckning inom livförsäkring (individuell- och gruppförsäkring)

Premieinkomst

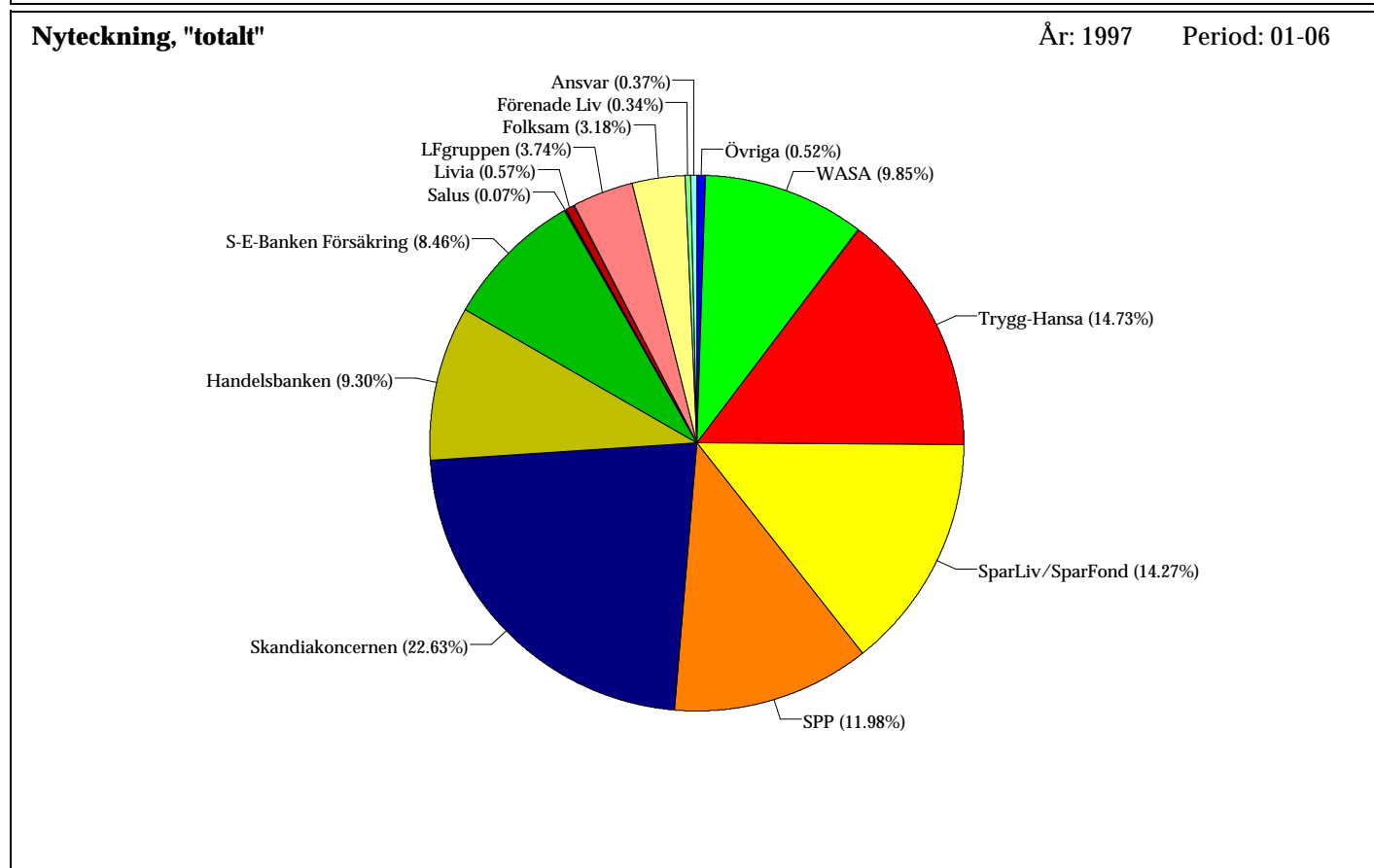
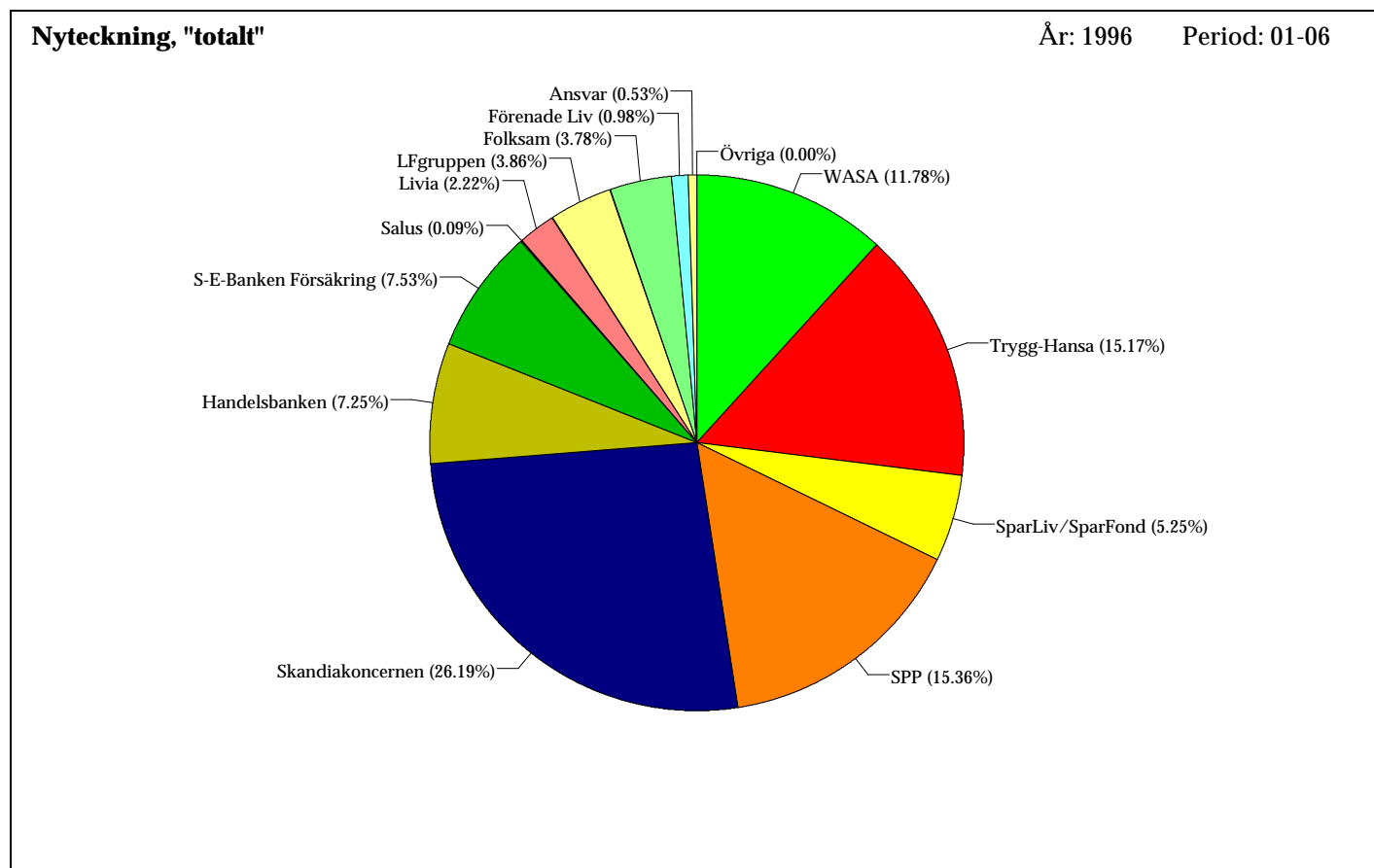
TOTALT marknadsandel beräknas schablonmässigt som sammanvägning av årlig premie och engångspremie för bolaget i % av motsvarande för samtliga bolag.

Sammanvägning av årlig premie och engångspremie = 10 * Årlig premie + Engångspremie

Bolagsgrupper Bolag	Nyteckning					TOTALT					Premieinkomst	
	År: 1996		Period: 01-06		TOTALT marknadsandel	År: 1997		Period: 01-06		TOTALT marknadsandel	År: 1997 Period: 01-06	
	Årlig premie	Engångspremie	MSEK	%		Årlig premie	Engångspremie	MSEK	%		MSEK	%
Ansvar	13.3	0.6	0.2	0.0	0.5	13.4	0.5	0.7	0.0	0.4	88.5	0.4
Folksam	90.1	4.3	38.9	1.0	3.8	99.1	3.5	173.9	2.1	3.2	1673.9	6.9
Folksam Liv	78.9	3.8	26.5	0.7	3.3	42.4	1.5	67.4	0.8	1.3	1516.2	6.3
FolksamFond	11.2	0.5	12.4	0.3	0.5	56.7	2.0	106.5	1.3	1.8	157.7	0.7
Förenade Liv	24.4	1.2	0.0	0.0	1.0	12.6	0.4	0.0	0.0	0.3	823.6	3.4
Föreningsbanken	0.0	0.0	0.0	0.0	0.0	17.4	0.6	3.0	0.0	0.5	43.0	0.2
Handelsbanken	138.7	6.6	414.7	10.5	7.2	251.8	8.9	893.7	10.6	9.3	1738.4	7.2
SHB Liv	96.4	4.6	307.5	7.8	5.1	96.4	3.4	402.8	4.8	3.7	1025.1	4.2
SHB Fond	42.3	2.0	107.2	2.7	2.1	155.4	5.5	490.9	5.8	5.6	713.3	3.0
Holmia	0.0	0.0	0.0	0.0	0.0	1.4	0.0	0.0	0.0	0.0	6.2	0.0
LFgruppen	92.9	4.4	31.0	0.8	3.9	132.7	4.7	43.4	0.5	3.7	575.3	2.4
LF Fondliv	30.4	1.5	7.1	0.2	1.3	63.5	2.2	8.9	0.1	1.8	127.3	0.5
LF Liv	62.5	3.0	23.9	0.6	2.6	69.2	2.4	34.5	0.4	2.0	448.0	1.9
Livia	54.1	2.6	12.1	0.3	2.2	19.2	0.7	18.1	0.2	0.6	363.4	1.5
S-E-Banken Försäkring	108.4	5.2	788.5	20.0	7.5	170.3	6.0	1401.9	16.6	8.5	2090.9	8.7
SEB Fond	105.8	5.1	788.5	20.0	7.4	160.1	5.7	1401.9	16.6	8.2	2072.3	8.6
SEB Liv	2.6	0.1	-	0.0	0.1	10.2	0.4	-	0.0	0.3	18.6	0.1
SPP	280.6	13.4	1011.1	25.7	15.4	369.4	13.1	699.1	8.3	12.0	2915.5	12.1
SPP KonkUts	33.7	1.6	830.0	21.1	4.7	72.9	2.6	12.4	0.1	2.0	787.0	3.3
SPP Liv AB	224.2	10.7	178.3	4.5	9.7	208.0	7.4	681.3	8.1	7.5	2016.2	8.4
SPPLiv Fond	22.7	1.1	2.8	0.1	0.9	88.5	3.1	5.4	0.1	2.4	112.3	0.5
Salus	2.2	0.1	0.0	0.0	0.1	2.6	0.1	0.0	0.0	0.1	48.9	0.2
Skandiakoncernen	592.2	28.3	588.0	14.9	26.2	668.6	23.7	1616.6	19.2	22.6	5649.1	23.4
SkandiaLink	215.8	10.3	234.6	6.0	9.6	249.4	8.8	914.5	10.9	9.3	1987.2	8.2
Skandia Liv	376.4	18.0	353.4	9.0	16.6	419.2	14.8	702.1	8.3	13.3	3661.9	15.2
SparLiv/SparFond	57.5	2.7	728.9	18.5	5.2	248.9	8.8	2745.0	32.6	14.3	3555.7	14.7
SparFond	31.3	1.5	283.4	7.2	2.4	212.2	7.5	2671.7	31.7	13.1	3210.5	13.3
SparLiv	26.2	1.3	445.5	11.3	2.8	36.7	1.3	73.3	0.9	1.2	345.2	1.4
Trygg-Hansa	359.1	17.2	178.6	4.5	15.2	483.4	17.1	569.6	6.8	14.7	2953.0	12.2
TH Fri Plac	129.4	6.2	33.0	0.8	5.3	235.9	8.3	129.0	1.5	6.8	715.7	3.0
Trygg Liv	229.7	11.0	145.6	3.7	9.8	194.6	6.9	330.2	3.9	6.2	2095.4	8.7
TH Nya Liv	-	0.0	-	0.0	0.0	6.0	0.2	37.3	0.4	0.3	41.1	0.2
TH Liv AB	-	0.0	-	0.0	0.0	46.9	1.7	73.1	0.9	1.5	100.8	0.4
WASA	278.4	13.3	143.2	3.6	11.8	335.4	11.9	258.1	3.1	9.8	1612.3	6.7
WASA Fond	176.8	8.5	30.9	0.8	7.2	220.1	7.8	105.7	1.3	6.3	604.5	2.5
WASA Liv	101.6	4.9	112.3	2.9	4.5	115.3	4.1	152.4	1.8	3.6	1007.8	4.2
Änke- o Pupillkassan	0.1	0.0	0.0	0.0	0.0	0.0	0.0	0.0	0.0	0.0	3.1	0.0
SAMTLIGA	2092.0	100.0	3935.2	100.0	100.0	2826.2	100.0	8423.1	100.0	100.0	24140.8	100.0
därav Traditionell	1326.3	63.4	2435.3	61.9	63.2	1384.4	49.0	2588.6	30.7	44.8	14440.0	59.8
därav Fond	765.7	36.6	1499.9	38.1	36.8	1441.8	51.0	5834.5	69.3	55.2	9700.8	40.2

Livförsäkring

Marknadsandelar: Nyteckning inom livförsäkring (individuell och grupp)



Källa: Finansinspektionens blankett P 2
Sveriges Försäkringsförbund
1997-11-17

Marknadsandelar, totalt, beräknas schablonmässigt som sammanvägning mellan årlig premie och engångspremie för bolaget i % av motsvarande för samtliga bolag. Sammanvägning: $10 \cdot \text{Årlig premie} + \text{Engångspremie}$.

Livförsäkring

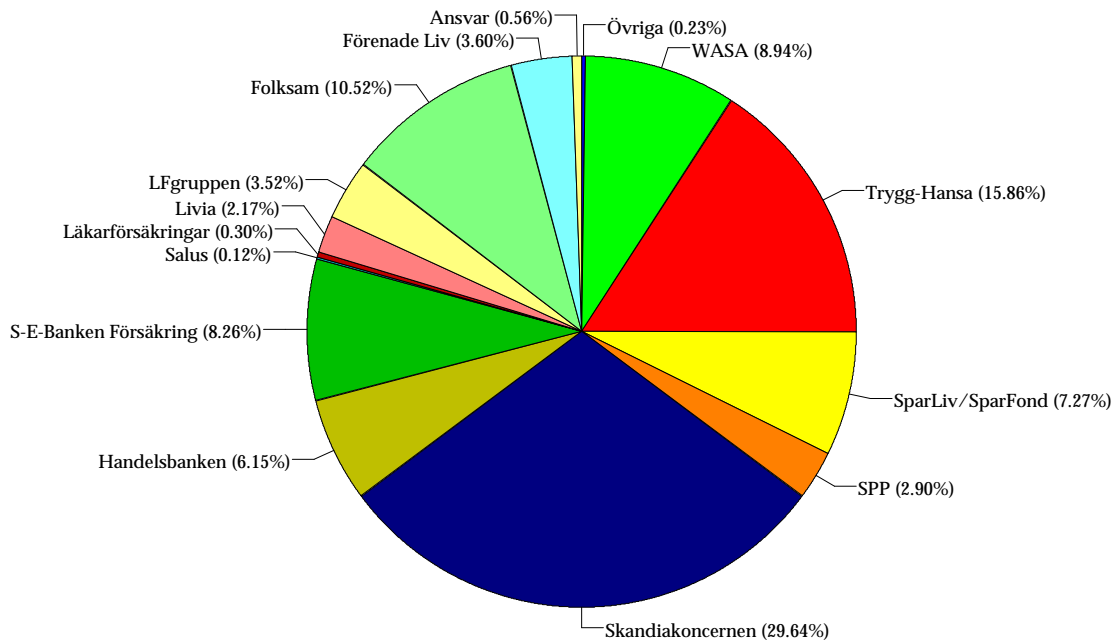
Marknadsandelar: Premieinkomst inom livförsäkring (individuell och grupp)

Premieinkomst

År: 1996

Period: 01-06

14679 MSEK

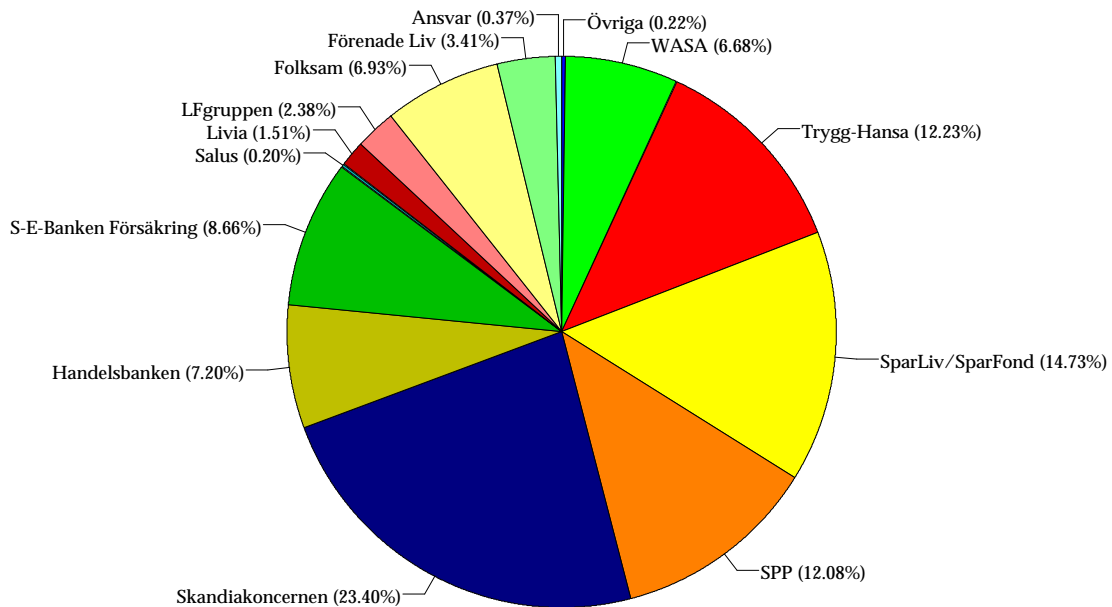


Premieinkomst

År: 1997

Period: 01-06

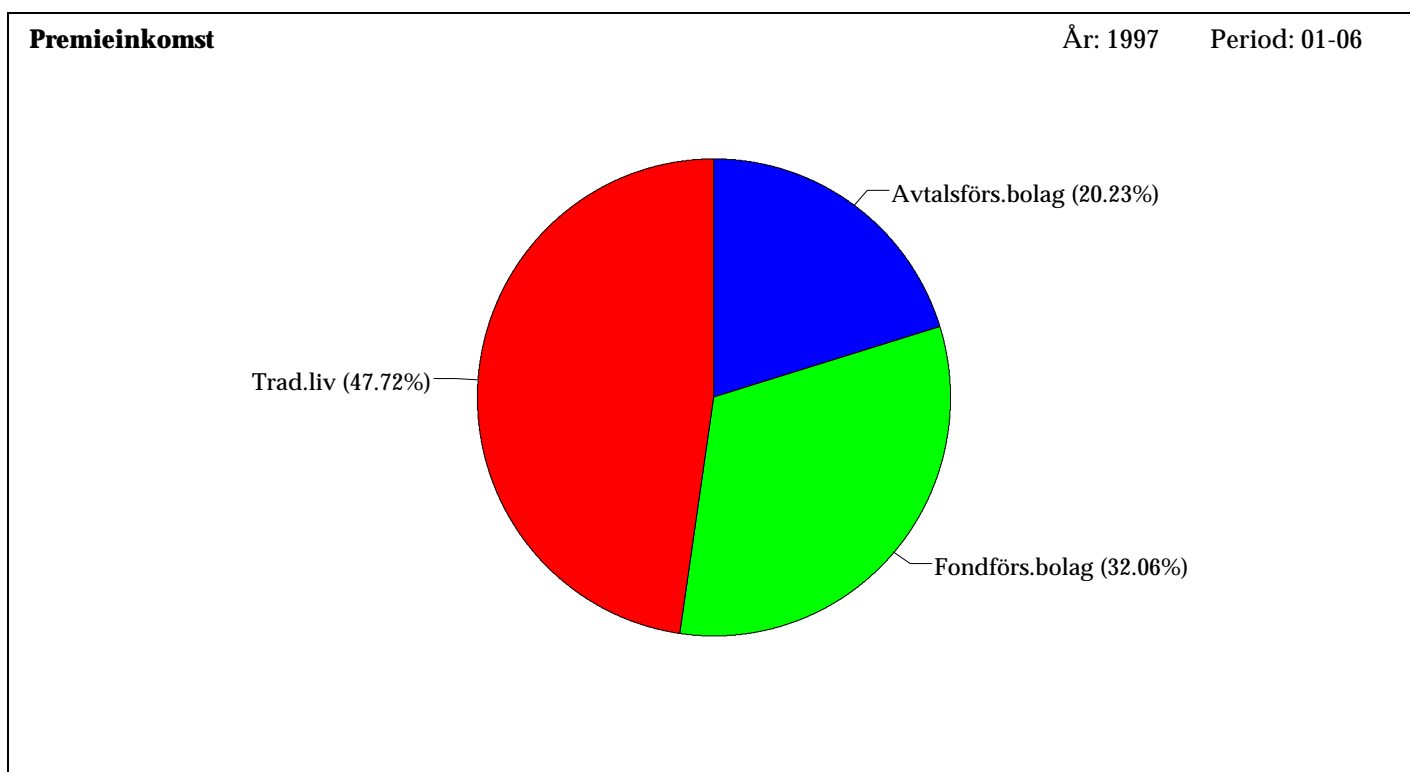
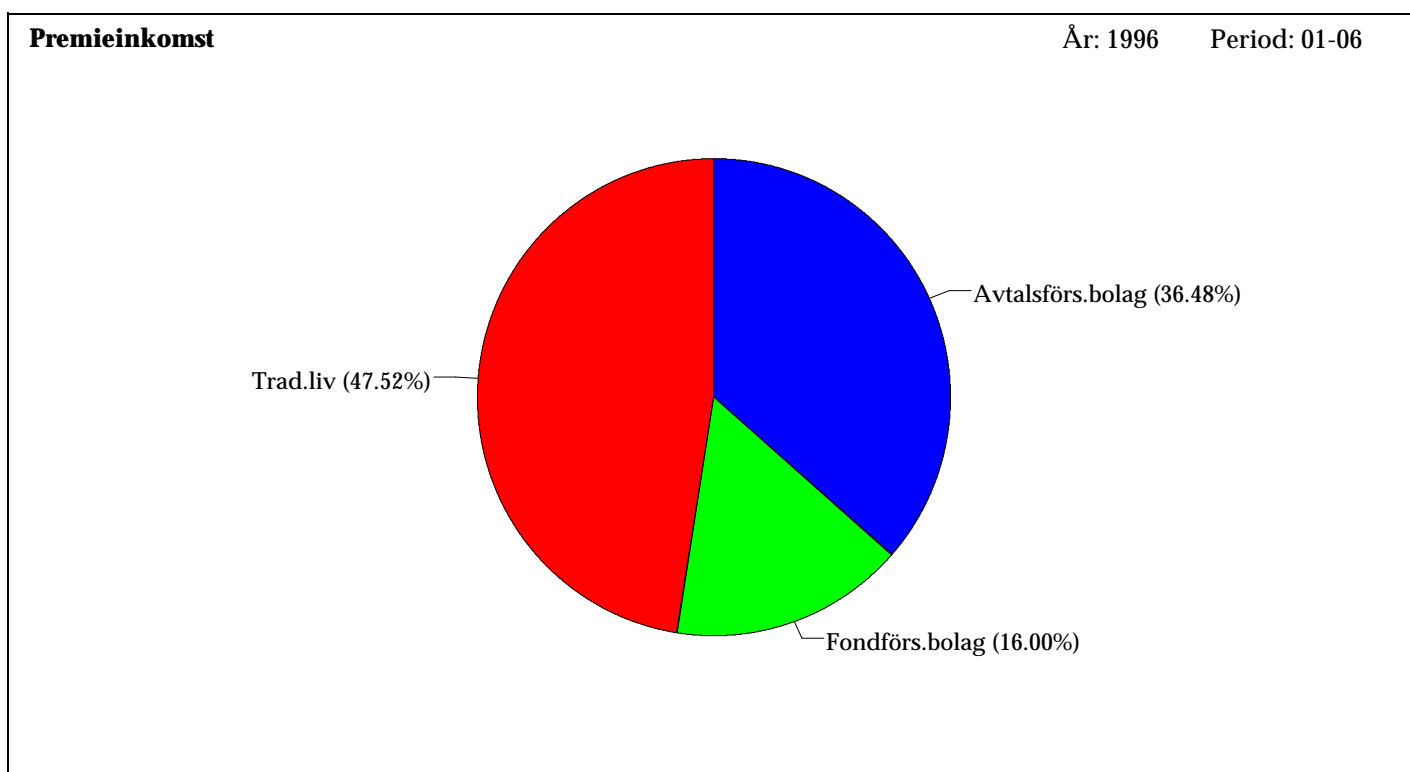
24141 MSEK



Livförsäkring

Premieinkomst: Bolagstyper

Bolagstyp MSEK	År: 1996 Period: 01-06				År: 1997 Period: 01-06			
	Livförsäkrings- rörelsen	%	härav: tjänste- anknuten förs.	%	Livförsäkrings- rörelsen	%	härav: tjänste- anknuten förs.	%
Traditionella livförsäkringsbolag	10981	47.5	2455	21.8	14440	47.7	4891	42.1
Fondförsäkringsbolag	3699	16.0	777	6.9	9701	32.1	1288	11.1
Avtalsförsäkringsbolag	8429	36.5	8049	71.4	6121	20.2	5440	46.8
Totalt	23109	100	11281	100	30262	100	11619	100



Skadeförsäkring

Inbetalda premier inom skadeförsäkring

Direkt affär i Sverige t o m kvartal 2, MSEK

	1996	1997	Förändr. %
Individuellt tecknade försäkringar	17 495,8	17 495,6	-0,0
Avtalsförsäkringar 1)	2 552,8	2 888,0	13,1
Totalt:	20 048,6	20 383,6	1,7

Avtalsförsäkringar	1996	1997
Avgångsbidragsförsäkring (AGB)	162,4	108,5
Sjuk- och olycksfall (AGS)	1 446,6	2 075,2
Trygghetsförs. vid arbetsskada (TFA)	943,8	704,3
Totalt	2 552,8	2 888,0

1) AGB, AGS och TFA

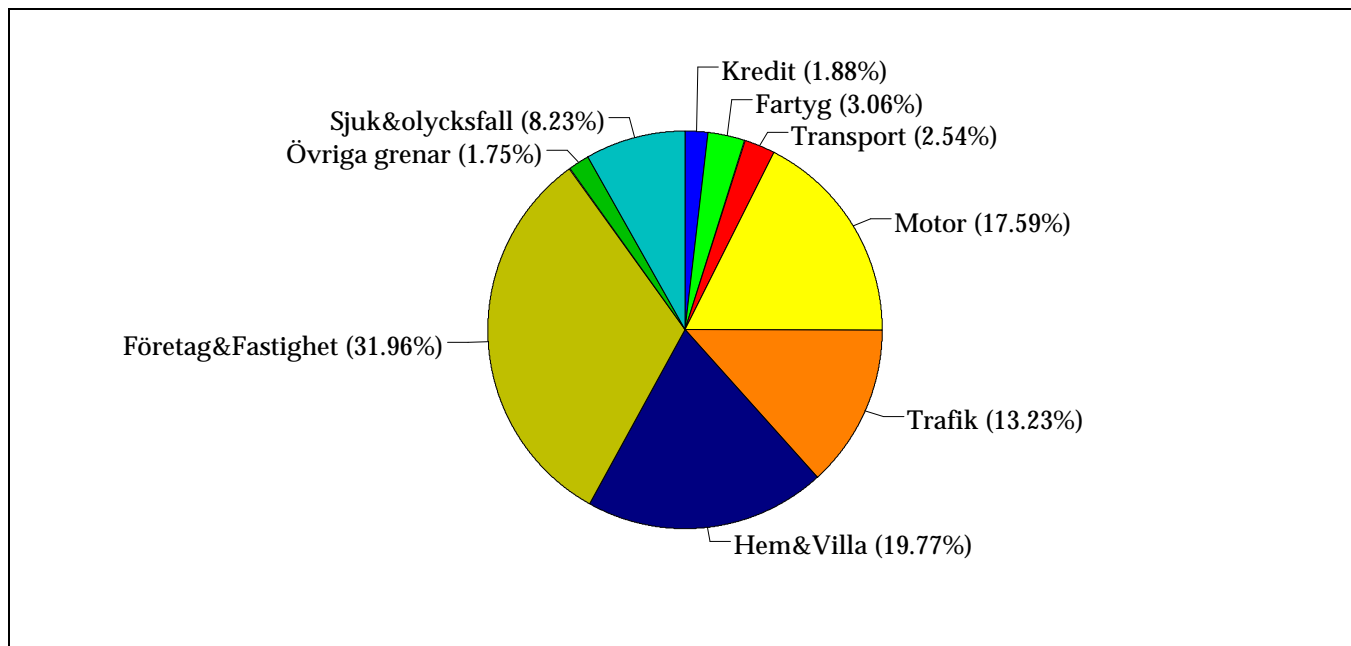
Individuellt tecknade försäkringar

Inbetalda premier till skadeförsäkringsbolagen fördelade på verksamhetsgrenar.

Totalt belopp (MSEK): 17 495,8

År: 1996

Period: 01-06



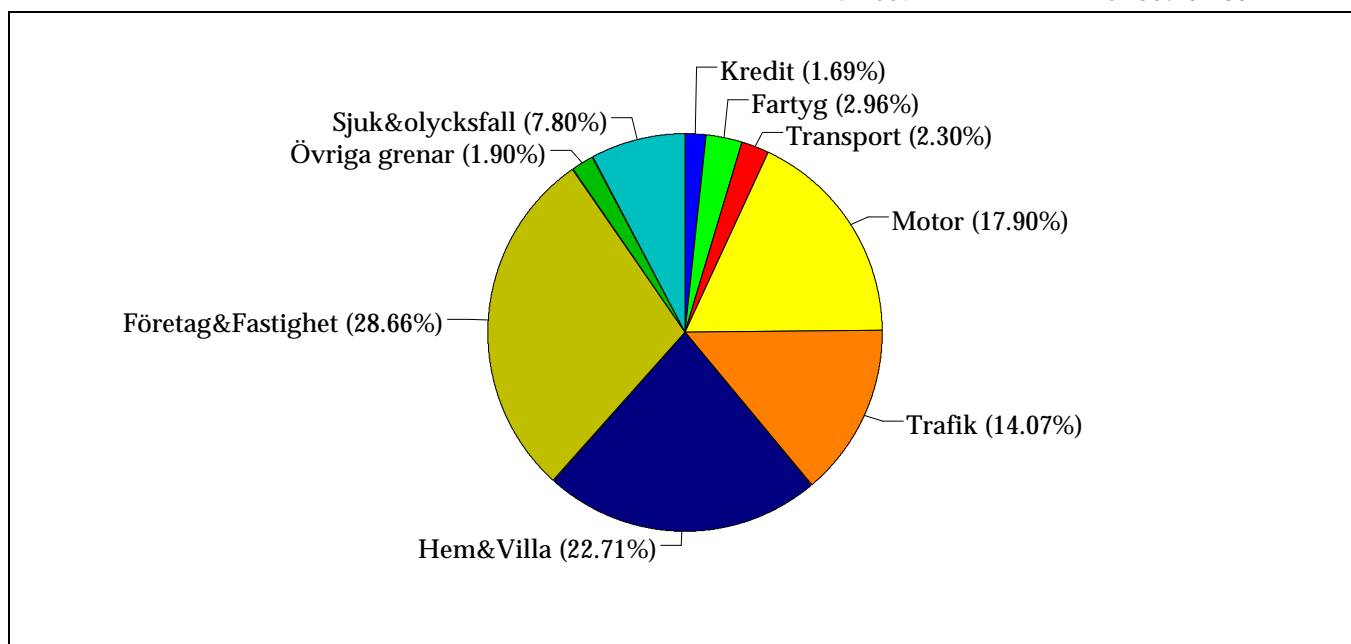
Individuellt tecknade försäkringar

Inbetalda premier till skadeförsäkringsbolagen fördelade på verksamhetsgrenar.

Totalt belopp (MSEK): 17 495,6

År: 1997

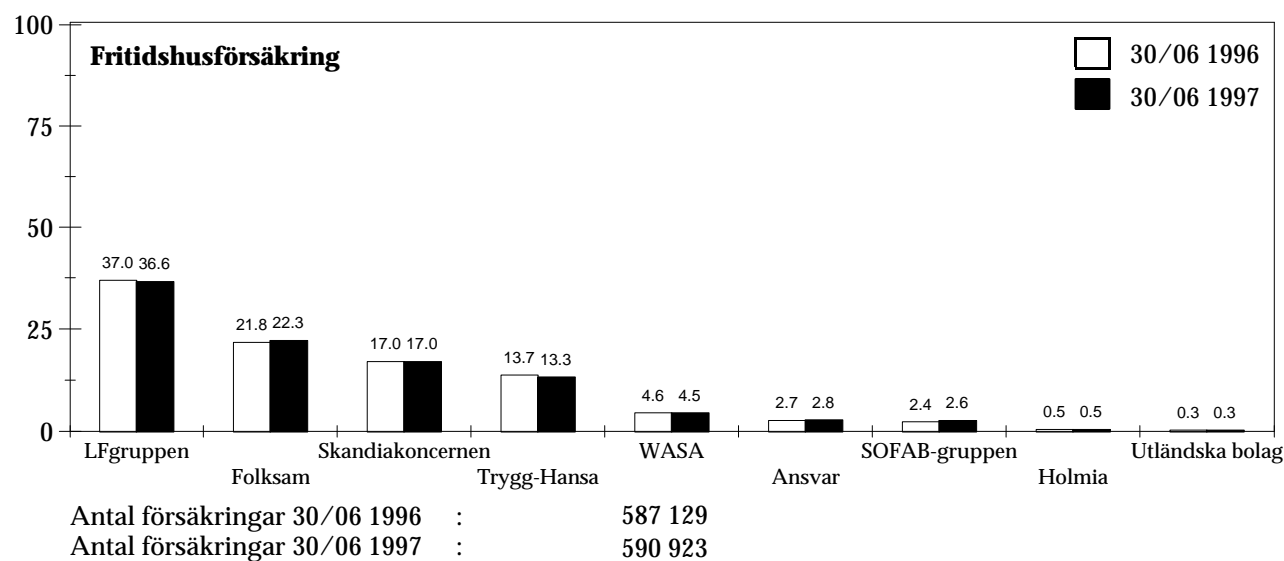
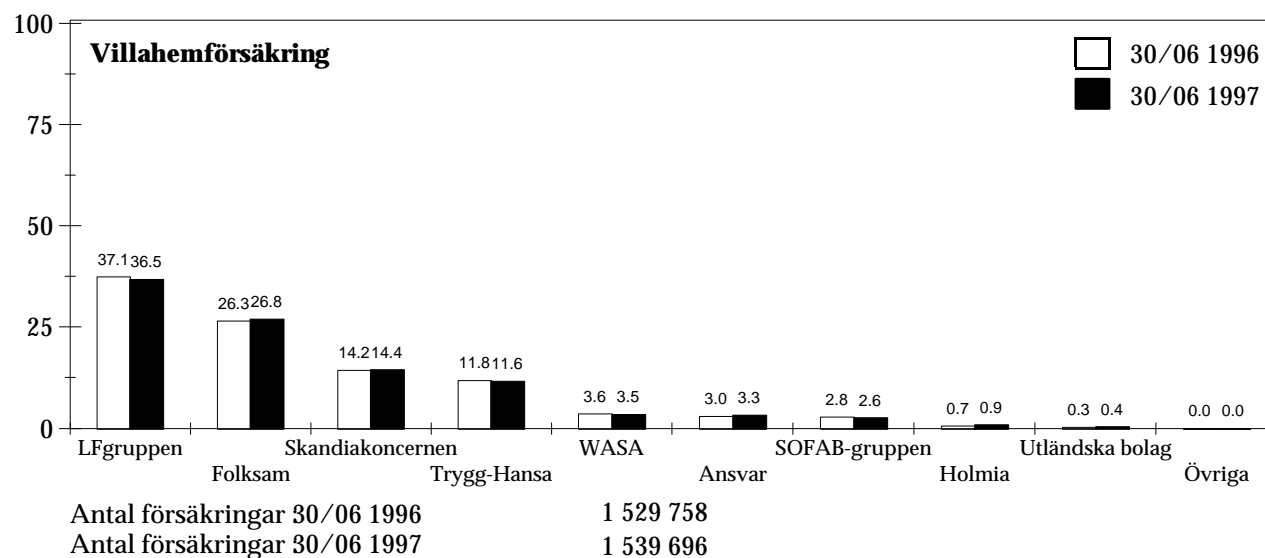
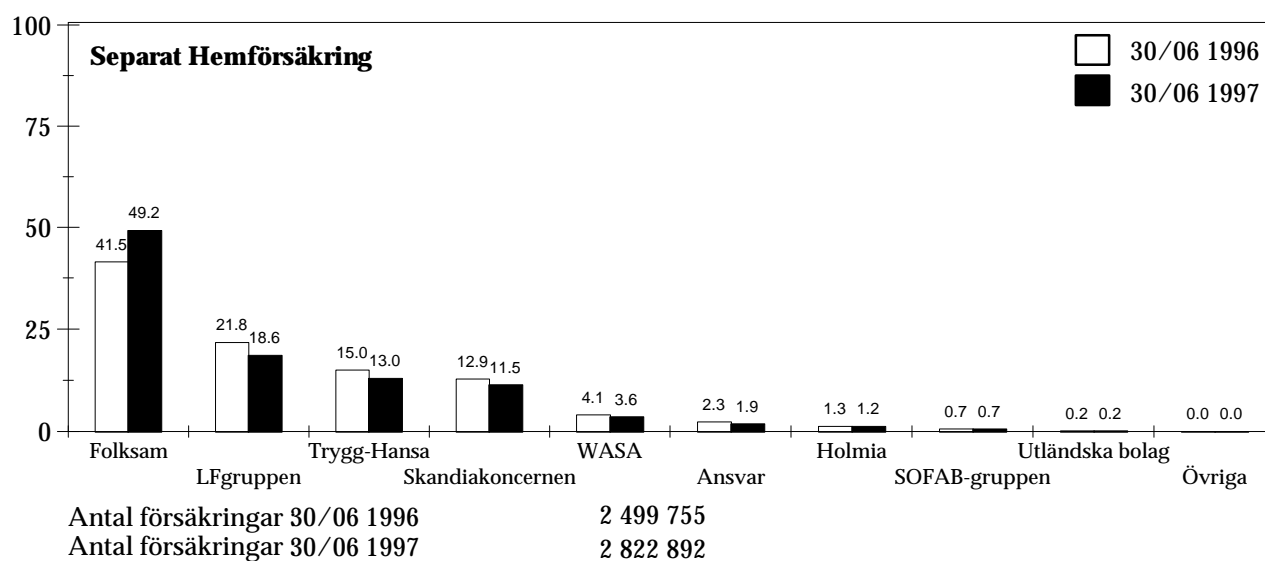
Period: 01-06



Källa: Finansinspektionens blankett P1S
1997-11-17

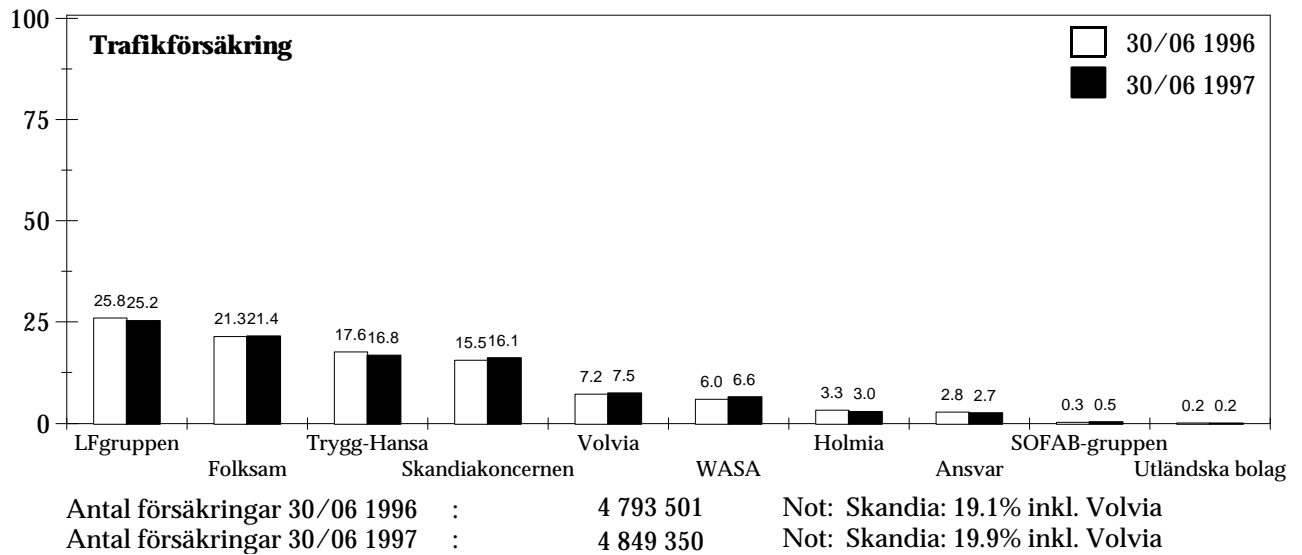
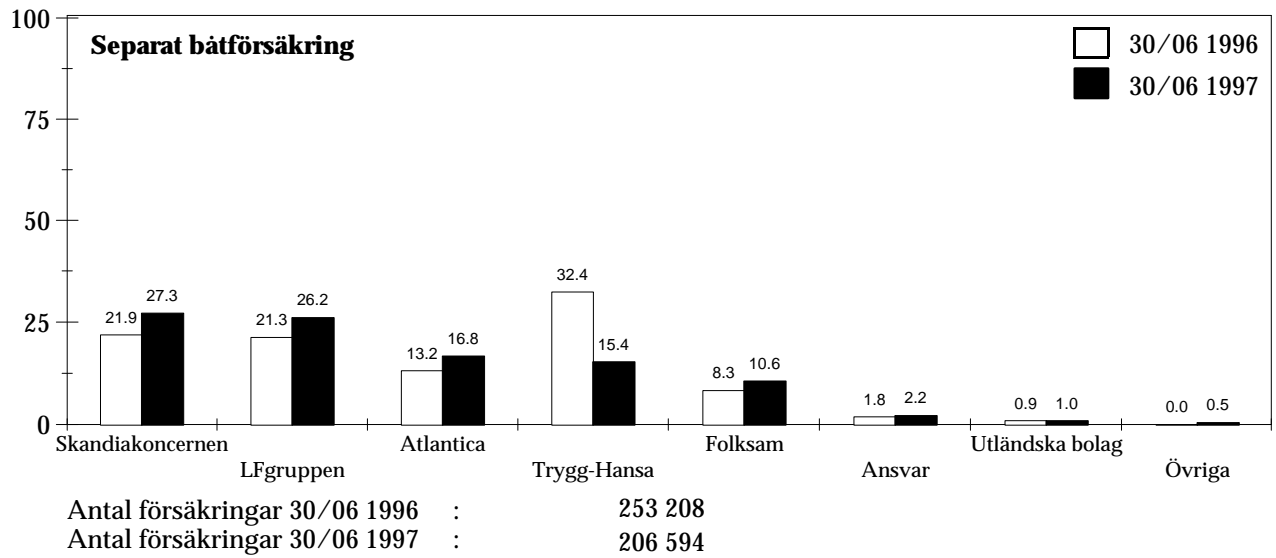
Skadeförsäkring

Skadeförsäkringsbolagens marknadsandelar - antalet försäkringar



Skadeförsäkring

Skadeförsäkringsbolagens marknadsandelar - antalet försäkringar



Gemensamma NYCKELTAL i försäkringsbolagens årsredovisningar														
SKADEFÖRSÄKRINGSBOLAG 1995 och 1996														
Koncern/Bolag	1995				Svensk försäkring			1996				Svensk försäkring		
	KONCERNEN													
	Avkastn.	Soliditet		Effektiv.	Effektivitetsmått			Avkastn.	Soliditet		Effektiv.	Effektivitetsmått		
	Räntabilitet							Räntabilitet						
	på justerat							på justerat						
	konsolide- ringskapital	Justerad soliditet	Konsolide- ringsgrad	TKP netto	SKP netto	DKP netto	TKP netto	konsolide- ringskapital	Justerad soliditet	Konsolide- ringsgrad	TKP netto	SKP netto	DKP netto	TKP netto
Ansvar sak, öms.	neg	6,7	39,0	110,3	83,8	32,9	116,7	neg	--	16,0	118,9	84,8	36,2	120,9
Ansvar sak, AB					78,8	34,4	113,3					90,8	32,1	122,9
Atlantica	12,4	--	101,0	--	90,9	15,0	105,9	14,7	--	126,0	--	77,5	22,3	99,8
Brandkontoret					26,0	48,1	74,1					52,5	74,7	121,7
Folksam	25,0	18,0	62,0	123,0	91,0	19,0	110,0	23,0	19,0	83,0	127,0	94,0	19,0	113,0
LTF Sak/FBF Sak					105,7	25,3	130,9					110,8	8,6	119,4
Holmia					94,4	27,9	105,0					94,0	24,0	118,0
LF gruppen	--	33,1	187,9	105,5	83,8	21,7	105,5	--	34,8	211,4	118,3	96,7	21,7	118,3
Safe Int.					27,0	74,0	101,0					28,0	72,0	100,0
Sirius Inter	14,5	34,3	233,6	103,7	7,1	50,0	57,1	15,7	38,5	260,5	98,0	2,1	63,4	65,5
Skandia	16,0	12,0	88,0	107,0	77,0	24,0	101,0	12,0	13,0	100,0	111,0	93,0	20,0	113,0
SOFAB					73,0	31,0	104,0					76,0	32,0	108,0
Storebrand Sverige	--	--	250,0	113,0	--	--	--	--	--	222,0	105,0	--	--	--
SveLand					82,0	21,0	103,0					92,0	19,0	111,0
Svenska Brand	-5,7	50,6	265,0	160,0	105,0	53,0	160,0	3,3	49,3	281,0	148,0	102,0	43,0	148,0
Swedish Club	--	--	103,0	--	76,0	17,0	94,0	--	--	148,0	--	89,0	23,0	112,0
Trygg-Hansa AB	56,0	20,5	121,0	110,0	79,6	27,9	107,5	57,4	20,8	134,0	107,2	83,2	22,3	105,5
WASA öms.	--	--	--	--	95,8	28,2	124,0	--	--	--	--	99,3	26,1	125,4
Volvia	--	--	--	--	94,1	9,4	103,2	--	--	--	--	97,1	9,3	106,4
Ej redovisade nyckeltal markeras med --														
SKP: Skadekostnadsprocent	1) exkl. kreditförsäkring													
DKP: Driftskostnadsprocent														
TKP: Totalkostnadsprocent														
<p>Kommentar: De nya redovisningsreglerna i ÅRFL och FFFS 1996:29 innebär att effektivitetsmåten tas fram för egen räkning och inkluderar mottagen återförsäkring. I de fall effektivitetsmåten redovisas enligt tidigare modell framgår det av tabellens sista kolumn. De nya redovisningsreglerna innebär också att kostnader för skadereglering flyttas från DKP till SKP.</p>														

Kvartalsstatistik

Tabeller och diagram bygger på uppgifter försäkringsbolagen lämnar till Finansinspektionen och till Försäkringsförbundet. **Uppgifterna avser bolagens svenska affär.** Vissa tabeller återkommer inte varje kvartal utan endast en eller ett par gånger per år.

Samtliga uppgifter är preliminära och kan komma att justeras.

Statistiken kan skilja sig från Finansinspektionens (FI) statistik i vissa tabeller bland annat p g a att vissa captivebolag och lokala försäkringsbolag inte rapporterar till Försäkringsförbundet. Kapitalplaceringar redovisas av FI endast för bolag med en placering överstigande 3 miljarder kronor; förbundet har inte någon sådan gräns.

Livförsäkringsbolagens **kollektiva konsolidering** redovisas uppdelad på de två viktigaste försäkringsgrenarna, Individuell livförsäkring och gruppför - säkring med grunder samt Kollektivavtalsgrundad tjänstepensionsförsäkring. Dessutom redovisas samtliga verksamhetsgrenar.

I de fall marknadsvärden inte har gått att få fram i tabellerna över **Kapitalplaceringar** t ex för vissa direktlån och aktier (anläggningstillgångar) har bokförda värden angivits. Viss osäkerhet råder beträffande marknadsvärdet av fastigheter beroende på när värderingen senast skett för respektive fastighet.

Nyteckning inom liv- och fondförsäkring: För att räknas som nytecknad försäkring skall den vara såväl beviljad som löst, d v s första premien skall vara betald. Försäkringen medräknas i den första period då båda dessa förutsättningar är uppfyllda.

Premieinkomst omfattar all premiebetalning från såväl nytecknade som äldre livförsäkringar. Uppgiften ingår i beskrivningen av kontantflödet mellan branschen och omvärlden.

Redovisande bolag:

Kapitalplaceringar (sid 2-3) samt **Livbolagens kollektiva konsolidering** (sid 4-5): redovisande bolag anges i anslutning till resp. tabell. **Nyteckning inom livförsäkring** samt **Inbetalda premier, livbolag** (sid 6-10): samtliga bolag redovisade i tabell på sid 7.

Inbetalda premier, skadebolag (sid 11): samtliga bolag redovisade i anslutning till tabell sid 3 med direkt affär i Sverige, hela SOFAB-gruppen samt följande utländska bolag: AIG, Allianz Nordeuropa, CIGNA, Commercial Union, General Accident, Guardian, UAP, Zürich. **Marknadsandelar, skadebolag** (sid 12 - 13): samtliga bolag redovisade i anslutning till tabell sid 3 med verksamhet inom resp. försäkringsgren, hela SOFAB-gruppen samt de ovan nämnda utländska bolagen.