

Försäkringsförbundets Kvartalsstatistik

Nr 4/96 - 3:e kvartalet 1996

INNEHÅLL

A. Försäkringsbolagens placeringar

Livförsäkringsbolagen	2
Skadeförsäkringsbolagen	3

B. Livförsäkringsbolagens kollektiva konsolidering 4

C. Livförsäkringsbolagen

Nyteckning, Försäkringsgrenar	6
Marknadsandelar, Nyteckning TOTALT och Premieinkomst	7
” Nyteckning ”Totalt”	8
” Premieinkomst	9
Premieinkomst efter bolagstyper, tabell och diagram	10

D. Skadeförsäkringsbolagen

Inbetalda premier fördelade på verksamhetsgrenar	11
Marknadsandelar: Bestånd	12
Gränsöverskridande verksamhet 1994	14

Information och redovisande bolag 15

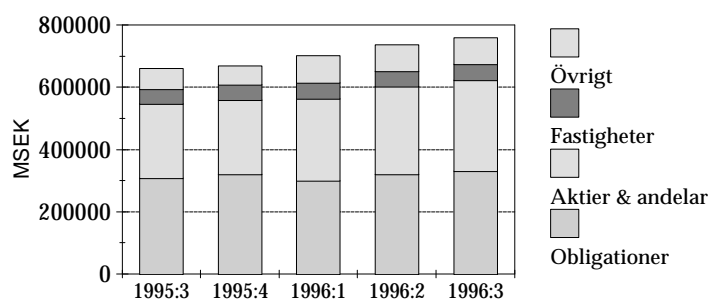
Redovisade uppgifter avser endast svensk försäkring och inte en koncerns utländska verksamhet.

Finansinspektionen har från 1996 ändrat de redovisningsblanketter som bolagen lämnar för nytecknad livförsäkring (inkl. premieinkomst) samt kapitalplaceringar. **Förändringarna** är störst när det gäller livbolagens nyteckning och premieinkomst.

Tidigare redovisade förbundet livbolagens nyteckning endast för individuell livförsäkring med grunder. **Från och med** 1a kvartalet 1996 redovisas all konkurrensutsatt affär sammantaget. Redovisningen av nytecknad affär omfattar numera (1) individuell livförsäkring med grunder, (2) individuell livförsäkring utan grunder, (3) sjuk- och olycksfallsförsäkring, (4) tjänsteanknuten gruppörsäkring samt (5) övrig gruppörsäkring.

Livförsäkring

Livförsäkringsbolagens placeringar i marknadsvärden



Specifikation av Aktier & andelar, MSEK (placerings- och anläggningstillgångar)

	1995.09.30	1996.09.30	Förändring %
Svenska	156 422.4	192 663.2	23.2
Utländska	75 406.7	96 939.6	28.6
TOTALT	231 829.1	289 602.8	24.9

Livförsäkringsbolagens placeringar i %

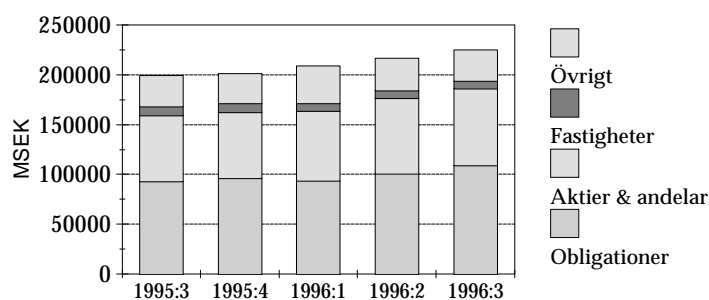
1996.09.30

Bolag	Obligationer	Aktier & andelar	Fastigheter	Övrigt 1)	Totalt (MSEK)	Förändring senaste kvartal, %	Förändring från årets början, %
TRADITIONELL LIVFÖRSÄKRING	43.9	36.4	8.2	11.5	373 023.6	3.2	13.8
Ansvar LivAB	71.2	18.0	6.9	3.9	1 403.2	3.0	8.3
AÄP	38.9	46.1	3.1	12.0	229.9	2.8	10.0
FB Liv	45.2	30.4	10.5	13.9	440.3	-1.0	4.2
Folksam Liv	36.7	41.7	8.3	13.3	31 313.9	4.9	21.1
Förenade Liv	63.2	20.5	12.5	3.8	5 041.9	3.3	13.8
LF Liv	52.0	35.6	4.6	7.8	11 353.5	4.6	17.1
LIVIA	54.1	37.4	.6	7.8	5 882.4	1.2	15.8
SEB Liv	37.9	51.1	0.0	11.0	77.7	3.7	21.0
SHB Liv	49.7	36.6	7.4	6.3	9 933.6	3.1	13.1
Skandia Liv	45.2	36.5	10.2	8.1	140 565.9	1.3	8.6
SparLiv	67.3	31.2	0.0	1.5	4 251.2	13.8	52.0
SPP FrittVal	60.7	26.1	0.0	13.1	9 257.3	5.5	22.5
Trygg Liv	38.9	36.8	6.8	17.5	103 643.5	3.7	15.9
WASA Liv	43.0	36.7	8.9	11.4	49 629.3	5.3	15.9
FONDFÖRSÄKRING	2.0	96.2	0.0	1.8	27 560.3	7.9	33.6
FolksamFond	89.1	0.0	0.0	10.9	79.0	3.1	
LF Fondliv	2.7	97.2	0.0	.1	1 155.8	5.6	21.4
SEB Fond	.1	98.8	0.0	1.0	9 328.5	5.4	23.7
SHB Fond	8.2	87.4	0.0	4.4	837.9	13.9	59.1
SkandiaLink	2.4	95.4	0.0	2.2	8 017.9	9.0	38.1
SparFond	7.3	92.1	0.0	.5	2 619.0	14.7	50.0
SPP FV Fond	0.0	81.4	0.0	18.6	142.7	17.4	
TH Fri Plac	0.0	97.1	0.0	2.9	3 194.3	8.9	31.5
WASA Fond	0.0	98.6	0.0	1.4	2 185.2	4.7	33.7
AVTALSFÖRSÄKRING	46.3	36.5	5.9	11.4	356 512.1	3.2	12.3
AFA	56.2	41.0	2.5	.3	5 418.6	2.6	15.4
AMF Pension	40.4	43.5	3.0	13.1	103 257.6	4.8	16.0
KFA	43.3	14.3	0.0	42.4	1 994.6	-3.9	13.2
SPP	48.5	33.7	7.2	10.6	245 841.2	2.6	10.8
ÖVRIGA							
Järnvägsmän	97.2	0.0	0.0	2.8	5.0	-6.7	-1.3
Salus	58.0	38.0	.2	3.8	1 597.0	779.0	877.3
Sverige Re	54.1	.5	1.9	43.5	82.0	16.6	20.3
TOTALT	43.5	38.6	6.8	11.1	758 780.0	3.5	13.9

1) Övrigt inkluderar: Korta placeringar (Kassa och banktillgodohavande, Penningmarknadsinstrument) samt Lån (Direktlån, Livförsäkringslån och Spärrkonto hos riksbanken).

Skadeförsäkring

Skadeförsäkringsbolagens placeringar i marknadsvärden



Specifikation av Aktier & andelar, MSEK (placerings- och anläggningstillgångar)

	1995.09.30	1996.09.30	Förändring %
Svenska	37 208.4	58 304.6	56.7
Utländska	28 147.0	18 807.5	-33.2
TOTALT	65 355.4	77 112.1	18.0

Skadeförsäkringsbolagens placeringar i %

1996.09.30

Bolag	Obligationer	Aktier & andelar	Fastigheter	Övrigt 1)	Totalt (MSEK)	Förändring senaste kvartal, %	Förändring från årets början, %
Aktsam	73.9	20.2	1.2	4.7	110.5	-3	44.9
AMF Trygg	54.2	34.4	0.0	11.4	21 830.1	4.7	
AMF-Sjuk	65.6	28.0	.7	5.7	73 303.0	8.2	18.5
AMFK	29.8	22.3	0.0	47.9	633.6	3.6	20.1
Ansvar	44.2	25.4	23.2	7.2	1 584.5	-10.2	-7.2
Anticimex	0.0	0.0	0.0	100.0	45.6	2.8	1.5
Assuransföreningen	44.2	27.6	9.5	18.7	1 312.1	1.2	6.1
Atlantica	21.3	1.4	7.9	69.5	322.1	9.6	5.0
BrandfVerket	24.3	48.6	14.6	12.5	487.2	3.0	11.5
Brandkont.	9.8	40.8	33.9	15.5	1 248.7	1.3	-3.7
Europeiska	17.3	.7	0.0	81.9	198.3	-1.9	4.7
Folksam	43.2	31.6	6.8	18.4	20 759.9	4.7	-21.8
FPG	34.6	22.2	0.0	43.1	7 801.1	7.6	23.8
Göta-Lejon	0.0	49.6	0.0	50.4	24.2	-5.8	30.7
Holmia	59.9	6.7	.0	33.4	1 581.4	2.6	15.0
Järnvägen	32.0	33.0	19.3	15.7	20.8	-6.4	-11.0
LFgruppen	32.9	36.5	17.3	13.3	7 110.5	5.5	12.2
LTF	32.0	42.3	23.9	1.8	1 337.0	-40.5	-39.2
SafeInt	78.5	7.6	0.0	13.9	126.3	14.9	17.6
Sirius Inter	70.7	19.9	.0	9.3	7 847.0	.5	7.4
Skandiakoncernen	25.2	54.4	5.3	15.0	44 184.7	-3	-16.1
SOFAB-gruppen	39.0	22.1	22.2	16.7	62.2	12.3	12.6
StErik	71.4	0.0	0.0	28.5	39.1	-7.4	6.3
Storebrand Sverige	37.2	16.9	0.0	45.9	490.4	3.2	15.3
SveLand	30.8	43.8	10.1	15.3	78.8	3.8	12.2
Svenska Brand	0.0	20.0	21.7	58.4	262.8	.0	8.3
Telia	0.0	.0	0.0	100.0	175.3	1.1	.7
Trygg-Hansa	45.7	36.3	.5	17.5	24 232.6	1.8	7.6
Volvia	60.3	23.0	0.0	16.7	2 136.7	2.0	7.1
WASA	43.9	16.8	9.7	29.6	5 432.8	9.4	14.2
WASA Förvaltning	44.4	14.2	4.4	36.9	337.2	-5.9	-23.2
TOTALT	48.5	34.4	3.4	13.8	225 116.4	3.8	11.8

Ansvar:
Ansvar Sak öms
Ansvar Sak AB

Länsförsäkringsgruppen:
LF AB
Länsbolagen(redovisar ej bl. P1 A)
AGRIA
Stockholm Re
KFF

Folksam (konc):
Folksam Sak
Folksam inter

SOFAB-gruppen
Kapitalplaceringar: endast
SOFAB

Skandia (konc):
Dial
FörsäkringsAB Skandia
Skandia No rd
Skandia Inter
Sleipner

Trygg-Hansa:
Suecia
Trygg-Hansa

WASA Förvaltning:
WASA Garanti
WASA Inter
WASA Sak AB

1) Övrigt inkluderar: Korta placeringar (Kassa och banktillgodohavande, Penningmarknadsinstrument) samt Lån (Direktlån, Livförsäkringslån och Spärrkonto hos riksbanken).

Livförsäkring

Redovisning av kollektiv konsolidering.

Bolag	Individuell livförsäkring och gruppförsäkring med grunder.				Kollektivavtalsgrundad tjänstepensionsförsäkring.			
	Konsolideringskapital (Buffertkapital) MSEK		Konsolideringsnivå		Konsolideringskapital (Buffertkapital) MSEK		Konsolideringsnivå	
	96.06	96.09	96.06	96.09	96.06	96.09	96.06	96.09
Ansvar LivAB	55	72	104,8	106,1	-	-	-	-
Folksam Liv	2874	3374	113,2	115,2	119	146	113,2	115,1
Förenade Liv	22	25	188,0	192,6	205	231	228,1	243,5
LF Liv	1293	1460	114,9	116,5	65	79	114,9	116,5
LIVIA	634	746	112,4	113,9	4	5	112,6	112,8
SHB Liv	460	591	104,9	106,2	-	-	-	-
Skandia Liv	14554	16253	112,7	114,0	850	949	112,7	114,0
SparLiv	546	672	119,7	121,4	12	14	119,5	121,2
SPP FrittVal	261	279	116,0	116,4	1033	1089	116,8	116,4
Trygg Liv	13408	15545	115,8	118,2	196	227	115,7	118,1
WASA Liv	1641	2319	103,7	105,1	29	44	103,7	105,1
TOTALT	35747	41336	112,1	113,9	2514	2784	115,2	116,2
AMF Pension 1)	-	-	-	-	43274	46066	179,5	184,3
SPP 1)	-	-	-	-	57875	64121	133,0	136,4

Bolag	Samtliga verksamhetsgrenar.			
	Konsolideringskapital (Buffertkapital) MSEK		Konsolideringsnivå	
	96.06	96.09	96.06	96.09
Ansvar LivAB	62	81	104,8	106,2
Folksam Liv	3247	3820	113,2	115,1
Förenade Liv	747	832	230,8	245,5
LF Liv	1389	1578	114,9	116,5
LIVIA	643	759	112,4	113,9
SHB Liv	468	600	104,9	106,1
Skandia Liv	15894	17751	112,7	114,0
SparLiv	591	725	119,7	121,4
SPP FrittVal	1303	1375	116,7	116,5
Trygg Liv	13797	16012	115,7	118,1
WASA Liv	1700	2404	103,7	105,1
TOTALT	39841	45937	112,4	114,1
AMF Pension 1)	43434	46235	179,5	184,3
SPP 1)	58033	64269	133,0	136,4

Tillgångar i marknadsvärden	BUFFERT-KAPITAL BK	totalt planerad återbäring
	Återbäringsmedel i marknadsvärde ÅB	
	Garanterat åtagande GÅ	
LIVBOLAGENS TILLGÅNGAR SKULDER		

Buffertkapitalet, eller det s k kollektiva konsolideringskapitalet, är skillnaden mellan tillgångarnas marknadsvärde och summan av de garanterade åtagandena och återbäringsmedel i marknadsvärde.

Buffertkapitalet innehåller de medel som bolaget lagt undan som en buffert att användas om t ex återbäringsräntan under en period kommit att ligga något högre än den konstaterade avkastningen.

Med konsolideringsnivå avses konsolideringsgraden beräknad kring nivån 100. Konsolideringsnivån definieras som kvoten, uttryckt i procent, mellan tillgångar i marknadsvärde och summan av återbäringsmedel i marknadsvärde (ÅB) och garanterat åtagande (GÅ).

Förändringar i livförsäkringsbolagens kollektiva konsolidering måste ses mot bakgrund av att bolagens åtaganden generellt är mycket långsiktiga.

Uppgifterna per 96.06 och 96.09 är uppskattade, preliminära, värden.

1) Kollektivavtalsförsäkringsbolagen AMF pension och SPP fördelar överskottet enligt andra principer än övriga bolag.

Livförsäkring

Redovisning av fastighetsinnehav (MSEK)

Direktavkastning per: 96.09
Värdering per: 96.06

I Sverige

Bolag	1. Bostadsfastigheter		2. Kontor-/affärsfastigheter		3. Industrifastigheter		4. Övriga fastigheter	
	Marknads- värde	Direktav- kastning %	Marknads- värde	Direktav- kastning %	Marknads- värde	Direktav- kastning %	Marknads- värde	Direktav- kastning %
Ansvar LivAB	-	-	97	5,0	-	-	-	-
Folksam Liv	85	10,8	2332	8,5	-	-	392	9,5
Förenade Liv	-	-	630	0,0	-	-	1	0,0
LF Liv	264	6,7	255	6,4	17	13,2	-	-
LIVIA	-	-	36	6,9	-	-	-	-
SHB Liv	207	7,7	491	6,7	39	3,8	-	-
Skandia Liv	669	3,6	9182	5,9	201	5,8	524	4,0
Trygg Liv	1250	6,6	4749	6,5	453	4,2	410	8,3
WASA Liv	669	5,2	3699	5,2	113	1,3	651	8,4
AMF Pension	78	7,1	2713	6,9	104	13,6	1720	-
SPP	3673	7,0	5091	6,3	432	9,6	594	6,4

I utlandet

Bolag	1. Bostadsfastigheter		2. Kontor-/affärsfastigheter		3. Industrifastigheter		4. Övriga fastigheter	
	Marknads- värde	Direktav- kastning %	Marknads- värde	Direktav- kastning %	Marknads- värde	Direktav- kastning %	Marknads- värde	Direktav- kastning %
Folksam Liv	-	-	1043	4,6	-	-	-	-
LF Liv	-	-	72	6,9	-	-	-	-
Trygg Liv	-	-	526	3,5	-	-	-	-
WASA Liv	-	-	480	14,4	-	-	-	-
SPP	-	-	5654	8,0	383	3,5	373	3,6

Anmärkning:

Med direktavkastning avses driftnettot för fastigheter. Driftnettot definieras som, se Finansinspektionens författningssamling FFFS 1992:30, hyresintäkter minskade med driftkostnader, fastighetsskatt, underhållskostnader samt förekommande fall, tomträttsavgäld.

Livförsäkring

Försäkningsgrenar	Traditionella livbolag				Fondförsäkringsbolag				Summan av Traditionell försäkring och fondförsäkring					
	År: 1996		Period: 01-09		År: 1996		Period: 01-09		År: 1996		Period: 01-09			
	Årlig premie		Engångspremie		Årlig premie		Engångspremie		Årlig premie		Engångspremie			
	MSEK	%	MSEK	%	MSEK	%	MSEK	%	MSEK	%	*	MSEK	%	*
Individuell försäkring	1209	68	3379	99	800	70	2025	96	2010	69	-5	5404	98	134
Tjänstepensionsförsäkring med grunder	631	35	1694	50	306	27	123	6	938	32	-29	1818	33	105
Övrig livförsäkring med grunder	394	22	1684	49	491	43	1901	90	886	30	34	3586	65	153
Kapitalförsäkring	175	10	68	2	344	30	968	46	520	18	89	1036	19	102
Livränteförsäkring	29	2	1507	44	2	0	905	43	31	1	200	2412	44	237
Pensionsförsäkring	189	11	108	3	144	13	28	1	334	11	-11	136	2	-28
Livförsäkring utan grunder	13	1			2	0	0		15	1	10	0		
Opppsägbar sjuk-och olycksfallsförsäkring	169	9							169	6	33			
Tjänstanknuten försäkring	102	6							102	3	19			
Övrig försäkring	67	4							67	2	63			
Gruppförsäkring	578	32	39	1	339	30	94	4	917	31	294	134	2	7162
Tjänstanknuten försäkring	438	25	36	1	311	27	90	4	750	26	701	127	2	
Tjänstepensionsförsäkring med grunder	430	24	36	1	311	27	90	4	742	25	766	127	2	
Tjänstegruppplivförsäkring utan grunder	8	0							8	0	2			
Gruppsjuk- och gruppolycksfallsförsäkring	0								0		-33			
Övrig gruppförsäkring	139	8	2	0	27	2	4	0	167	6	20	7	0	314
Grupppensionsförsäkring med grunder	41	2	2	0	27	2	4	0	68	2	208	7	0	775
Grupplivförsäkring utan grunder	66	4			0		0		67	2	-17	0		-93
Gruppolycksfalls- och gruppsjukförsäkring	31	2							31	1	-11			
Totalt	1787	100	3418	100	1140	100	2119	100	2927	100	25	5538	100	140

* = %-uell förändring från föregående år

Livförsäkring

Nyteckning inom livförsäkring (individuell- och gruppörsäkring)

Premieinkomst

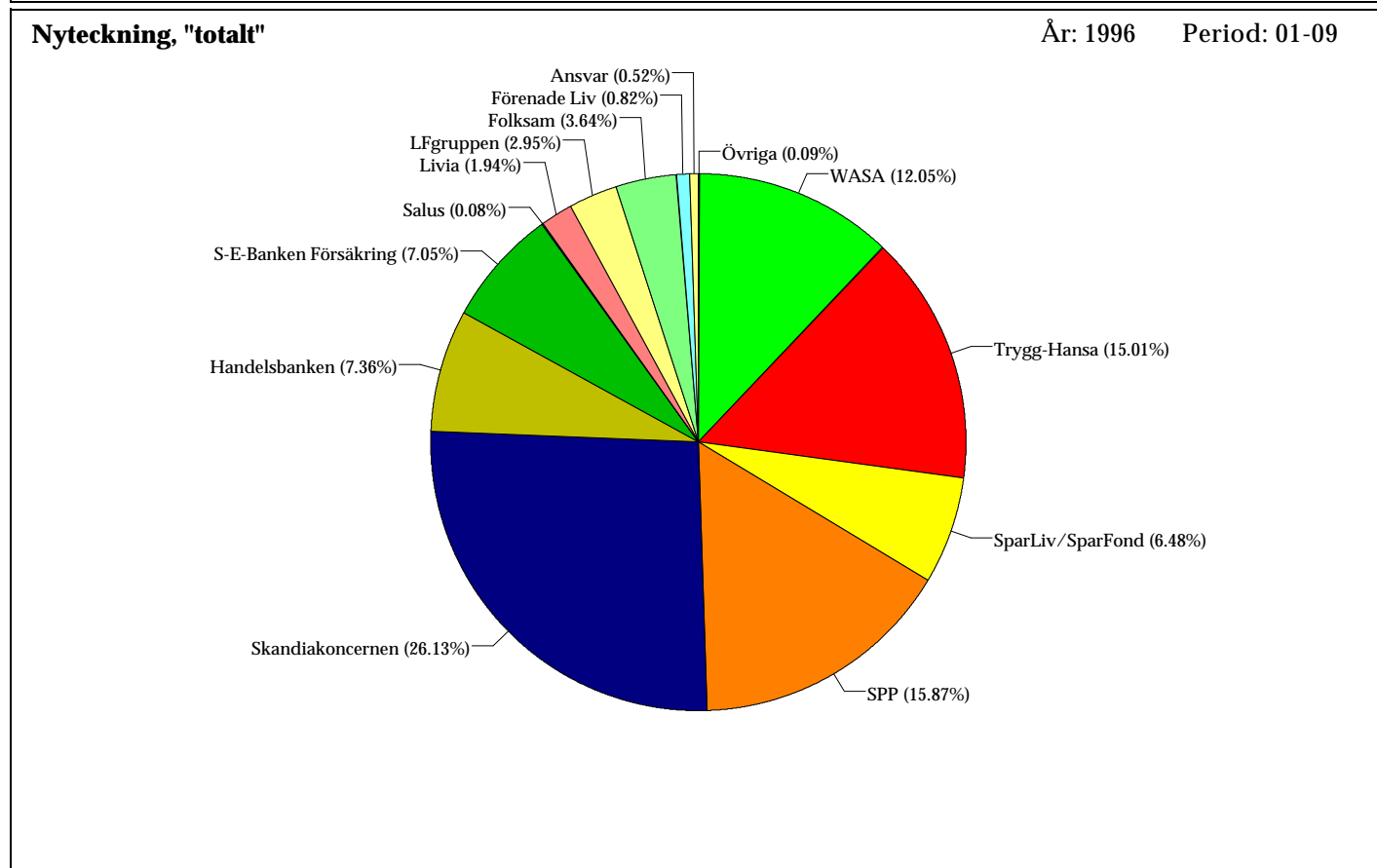
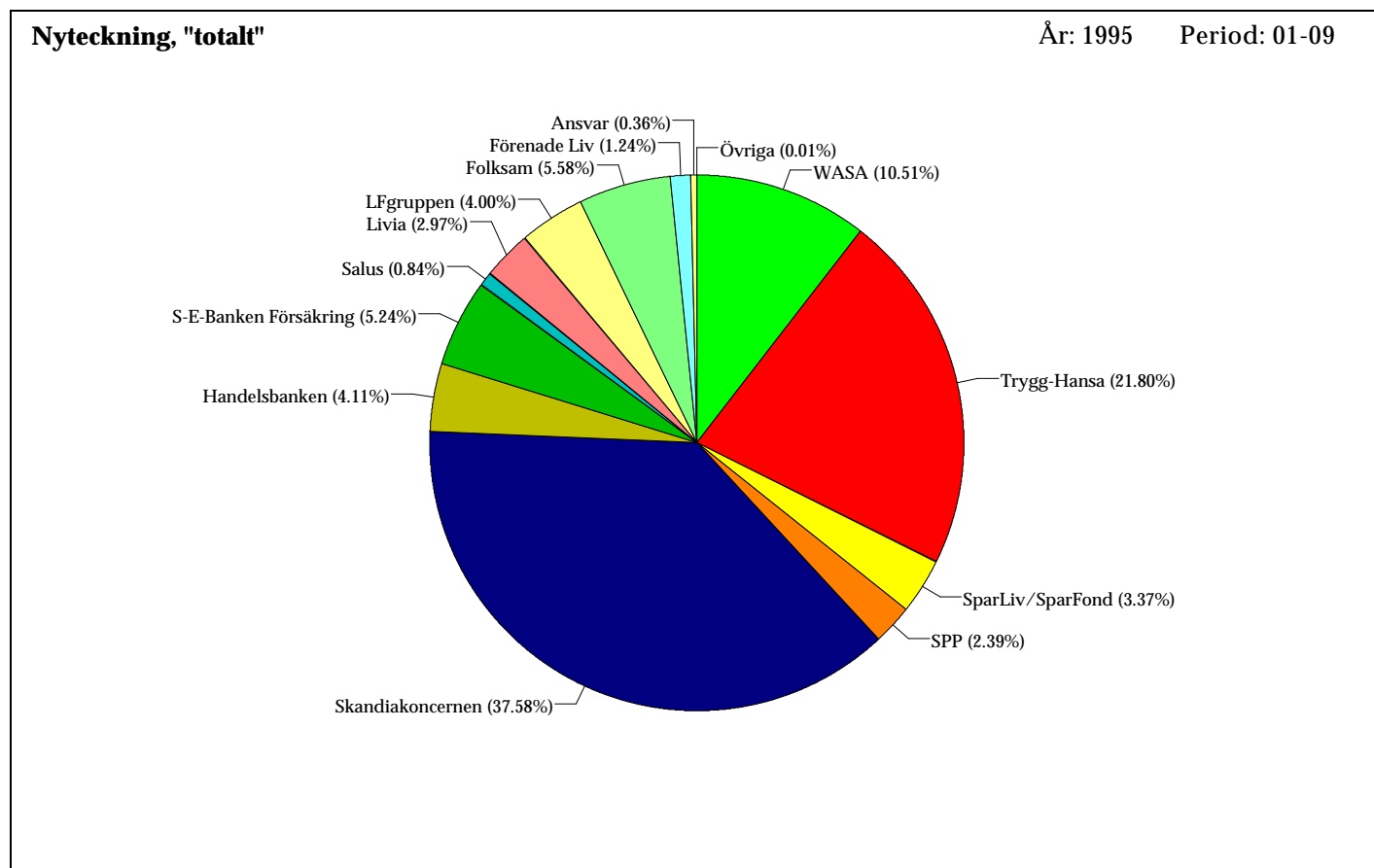
TOTALT marknadsandel beräknas schablonmässigt som sammanvägning av årlig premie och engångspremie för bolaget i % av motsvarande för samtliga bolag.

Sammanvägning av årlig premie och engångspremie = 10 * Årlig premie + Engångspremie

Bolagsgrupper Bolag	Nyteckning					TOTALT					Premieinkomst	
	År: 1995		Period: 01-09		TOTALT marknadsandel	År: 1996		Period: 01-09		TOTALT marknadsandel	År: 1996 Period: 01-09	
	Årlig premie	Engångspremie	MSEK	%		Årlig premie	Engångspremie	MSEK	%		MSEK	%
Ansvar	9.1	0.4	1.3	0.1	0.4	18.2	0.6	0.2	0.0	0.5	123.3	0.6
Folksam	139.8	5.9	41.6	1.8	5.6	120.8	4.1	60.8	1.1	3.6	2311.0	10.5
Folksam Liv	139.8	5.9	41.6	1.8	5.6	102.9	3.5	37.6	0.7	3.1	2277.1	10.4
FolksamFond	-	0.0	-	0.0	0.0	17.9	0.6	23.2	0.4	0.6	33.9	0.2
Förenade Liv	32.1	1.4	0.0	0.0	1.2	28.6	1.0	0.0	0.0	0.8	946.9	4.3
Föreningsbanken	0.0	0.0	0.0	0.0	0.0	2.2	0.1	0.0	0.0	0.1	30.7	0.1
Handelsbanken	93.2	4.0	129.3	5.6	4.1	194.4	6.6	619.6	11.2	7.4	1333.0	6.1
SHB Liv	75.9	3.2	118.4	5.1	3.4	133.8	4.6	459.4	8.3	5.2	1070.7	4.9
SHB Fond	17.3	0.7	10.9	0.5	0.7	60.6	2.1	160.2	2.9	2.2	262.3	1.2
Järnv.män	0.0	0.0	0.0	0.0	0.0	0.0	0.0	0.0	0.0	0.0	0.7	0.0
LFgruppen	97.8	4.2	54.3	2.4	4.0	98.2	3.4	45.7	0.8	3.0	747.5	3.4
LF Fondliv	30.4	1.3	13.1	0.6	1.2	11.1	0.4	14.7	0.3	0.4	140.4	0.6
LF Liv	67.4	2.9	41.2	1.8	2.8	87.1	3.0	31.0	0.6	2.6	607.1	2.8
Livia	72.5	3.1	40.5	1.8	3.0	65.7	2.2	18.7	0.3	1.9	500.3	2.3
Läkarförsäkringar	0.0	0.0	0.0	0.0	0.0	0.0	0.0	0.0	0.0	0.0	43.5	0.2
S-E-Banken Försäkring	91.7	3.9	435.3	18.8	5.2	141.2	4.8	1041.2	18.8	7.0	1646.9	7.5
SEB Fond	89.0	3.8	435.3	18.8	5.1	137.7	4.7	1041.2	18.8	6.9	1636.3	7.5
SEB Liv	2.7	0.1	-	0.0	0.1	3.5	0.1	-	0.0	0.1	10.6	0.0
Salus	21.6	0.9	0.0	0.0	0.8	2.8	0.1	0.0	0.0	0.1	32.1	0.1
Skandiakoncernen	894.5	38.1	752.5	32.6	37.6	828.6	28.3	813.3	14.7	26.1	6233.3	28.4
SkandiaLink	399.2	17.0	296.9	12.9	16.6	305.3	10.4	315.5	5.7	9.7	1588.3	7.2
Skandia Liv	495.3	21.1	455.6	19.7	21.0	523.3	17.9	497.8	9.0	16.5	4645.0	21.2
SparLiv/SparFond	54.1	2.3	327.6	14.2	3.4	103.3	3.5	1222.3	22.1	6.5	1772.6	8.1
SparFond	22.9	1.0	196.2	8.5	1.6	57.5	2.0	465.1	8.4	3.0	658.4	3.0
SparLiv	31.2	1.3	131.4	5.7	1.7	45.8	1.6	757.2	13.7	3.5	1114.2	5.1
SPP	53.5	2.3	82.8	3.6	2.4	425.4	14.5	1271.8	23.0	15.9	866.7	4.0
SPP FrittVal	53.5	2.3	82.8	3.6	2.4	265.9	9.1	258.3	4.7	8.4	839.0	3.8
SPP FV Fond	-	0.0	-	0.0	0.0	97.6	3.3	3.5	0.1	2.8	27.7	0.1
SPP KonkUts	-	0.0	-	0.0	0.0	61.9	2.1	1010.0	18.2	4.7	-	0.0
Trygg-Hansa	541.5	23.0	210.9	9.1	21.8	496.3	17.0	263.5	4.8	15.0	3397.0	15.5
TH Fri Plac	309.1	13.2	100.7	4.4	12.4	189.2	6.5	51.9	0.9	5.6	586.8	2.7
Trygg Liv	232.4	9.9	110.2	4.8	9.4	307.1	10.5	211.6	3.8	9.4	2810.2	12.8
WASA	247.9	10.6	234.2	10.1	10.5	401.3	13.7	181.7	3.3	12.0	1939.5	8.8
WASA Fond	159.1	6.8	19.0	0.8	6.2	263.3	9.0	44.5	0.8	7.7	560.1	2.6
WASA Liv	88.8	3.8	215.2	9.3	4.3	138.0	4.7	137.2	2.5	4.4	1379.4	6.3
Änke- o Pupillkassan	0.3	0.0	0.0	0.0	0.0	0.8	0.0	0.0	0.0	0.0	3.5	0.0
SAMTLIGA	2349.6	100.0	2310.3	100.0	100.0	2927.8	100.0	5538.8	100.0	100.0	21928.5	100.0
därav Traditionell	1322.6	56.3	1238.2	53.6	56.0	1787.6	61.1	3419.0	61.7	61.2	16434.3	74.9
därav Fond	1027.0	43.7	1072.1	46.4	44.0	1140.2	38.9	2119.8	38.3	38.8	5494.2	25.1

Livförsäkring

Marknadsandelar: Nyteckning inom livförsäkring (individuell och grupp)



Källa: Finansinspektionens blankett P 2
Sveriges Försäkringsförbund
1996-11-06

Marknadsandelar, totalt, beräknas schablonmässigt som sammanvägning mellan årlig premie och engångspremie för bolaget i % av motsvarande för samtliga bolag. Sammanvägning: $10 * \text{Årlig premie} + \text{Engångspremie}$.

Livförsäkring

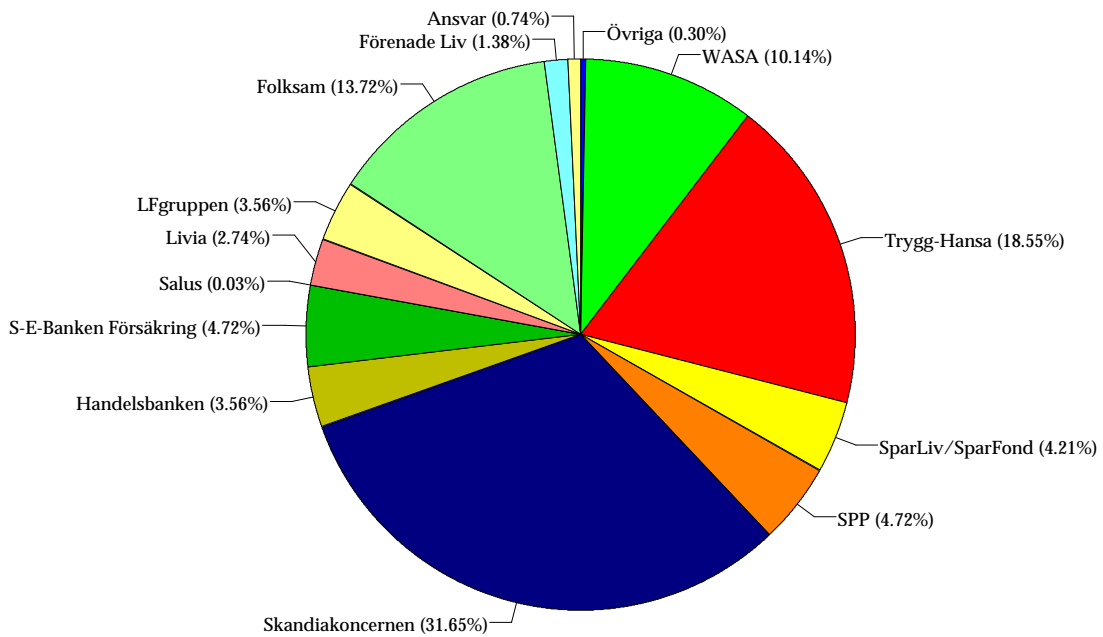
Marknadsandelar: Premiainkomst inom livförsäkring (individuell och grupp)

Premieinkomst

År: 1995

Period: 01-09

18306 MSEK

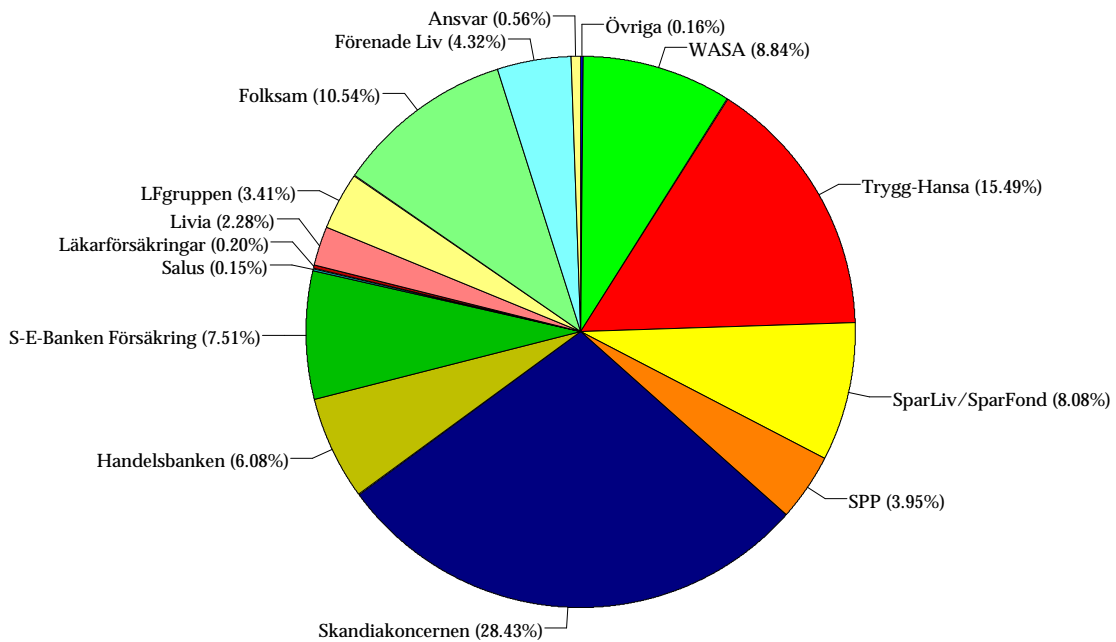


Premieinkomst

År: 1996

Period: 01-09

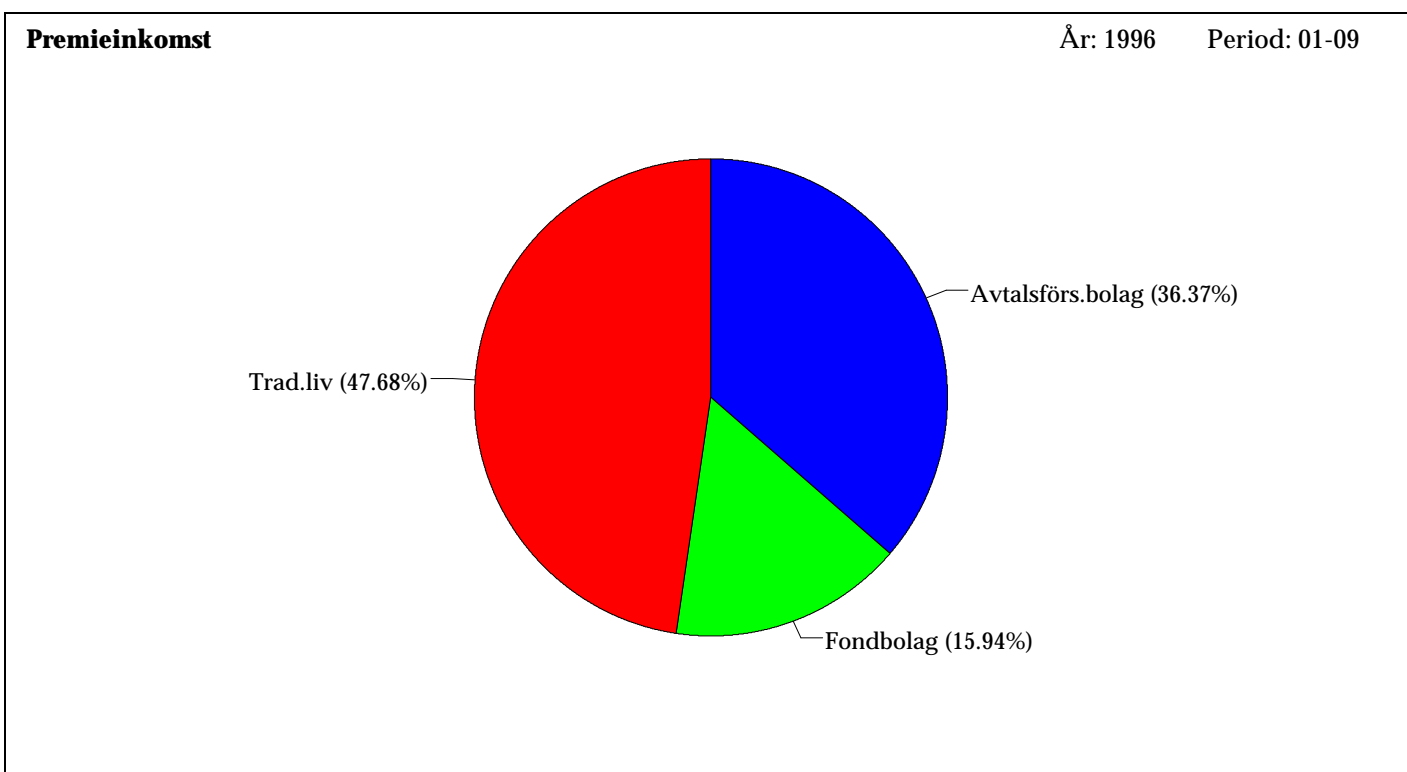
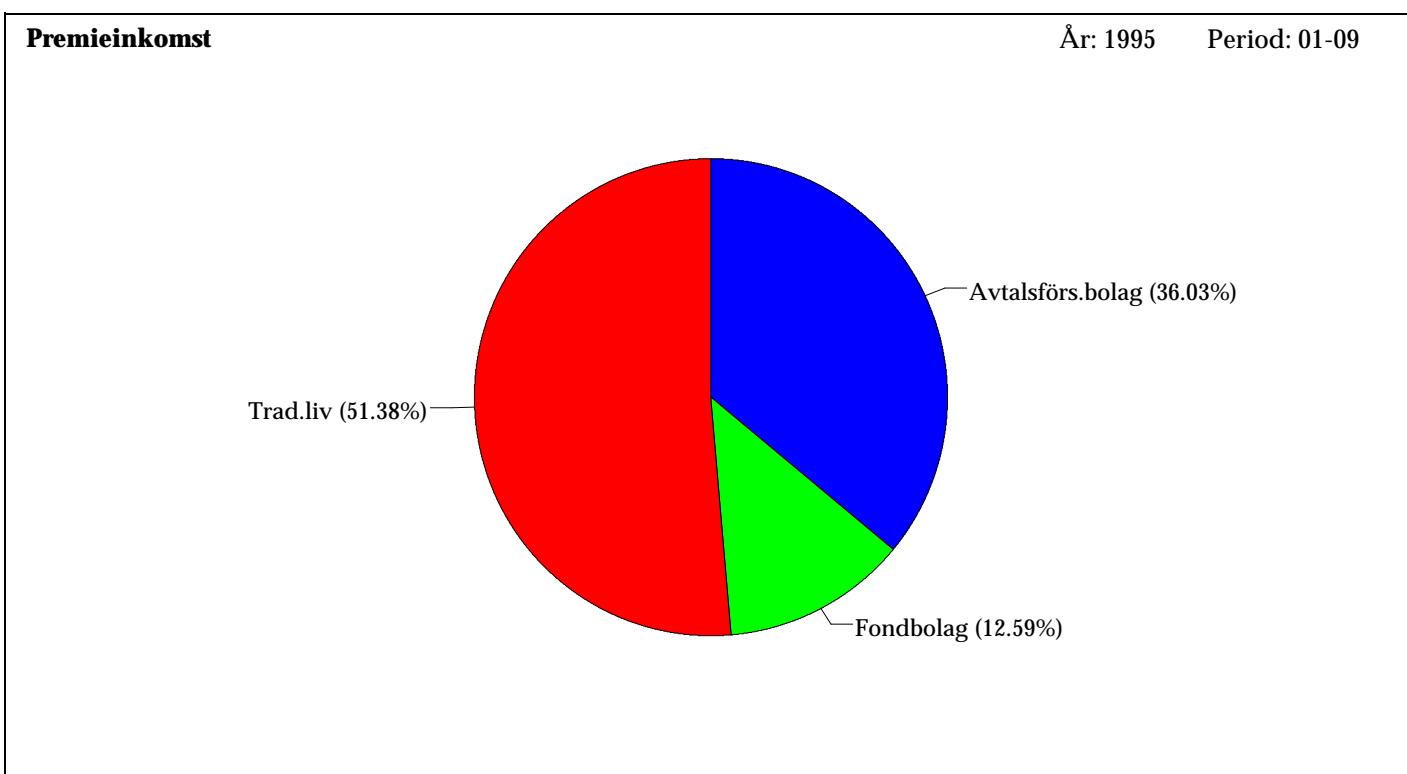
21928 MSEK



Livförsäkring

Premieinkomst: Bolagstyper

Bolagstyp MSEK	År: 1995 Period: 01-09				År: 1996 Period: 01-09			
	Livförsäkrings- rörelsen	%	härav: tjänste- anknuten förs.	%	Livförsäkrings- rörelsen	%	härav: tjänste- anknuten förs.	%
Traditionella livförsäkringsbolag	14704	51.4	4442	33.5	16434	47.7	3561	21.0
Fondförsäkringsbolag	3602	12.6	0	0.0	5494	15.9	1242	7.3
Avtalsförsäkringsbolag	10311	36.0	8817	66.5	12537	36.4	12156	71.7
Totalt	28617	100	13259	100	34465	100	16959	100



Skadeförsäkring

Inbetalda premier inom skadeförsäkring

Direkt affär i Sverige t o m kvartal 3, MSEK

	1995	1996	Förändr. %
Individuellt tecknade försäkringar	24 018,0	24 241,4	0,9
Avtalsförsäkringar 1)	4 686,5	4 420,4	-5,7
Totalt:	28 704,6	28 661,8	-0,1

1) AGB, AGS och TFA

Avtalsförsäkringar	1995	1996
Avgångsbidragsförsäkring (AGB)	453,4	245,3
Sjuk- och olycksfall (AGS)	2 379,4	2 786,7
Trygghetsförs. vid arbetsskada (TFA)	1 853,7	1 388,4
Totalt	4 686,5	4 420,4

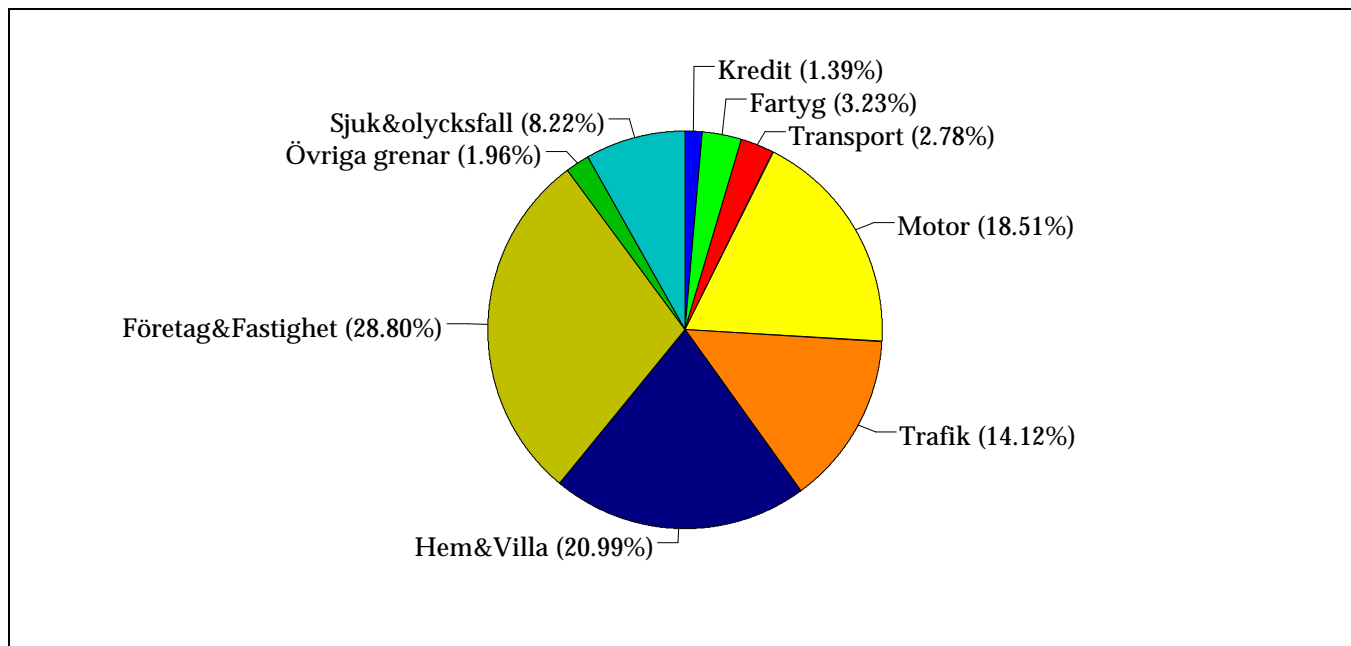
Individuellt tecknade försäkringar

Inbetalda premier till skadeförsäkringsbolagen fördelade på verksamhetsgrenar.

Totalt belopp (MSEK): 24 241,4

År: 1996

Period: 01-09



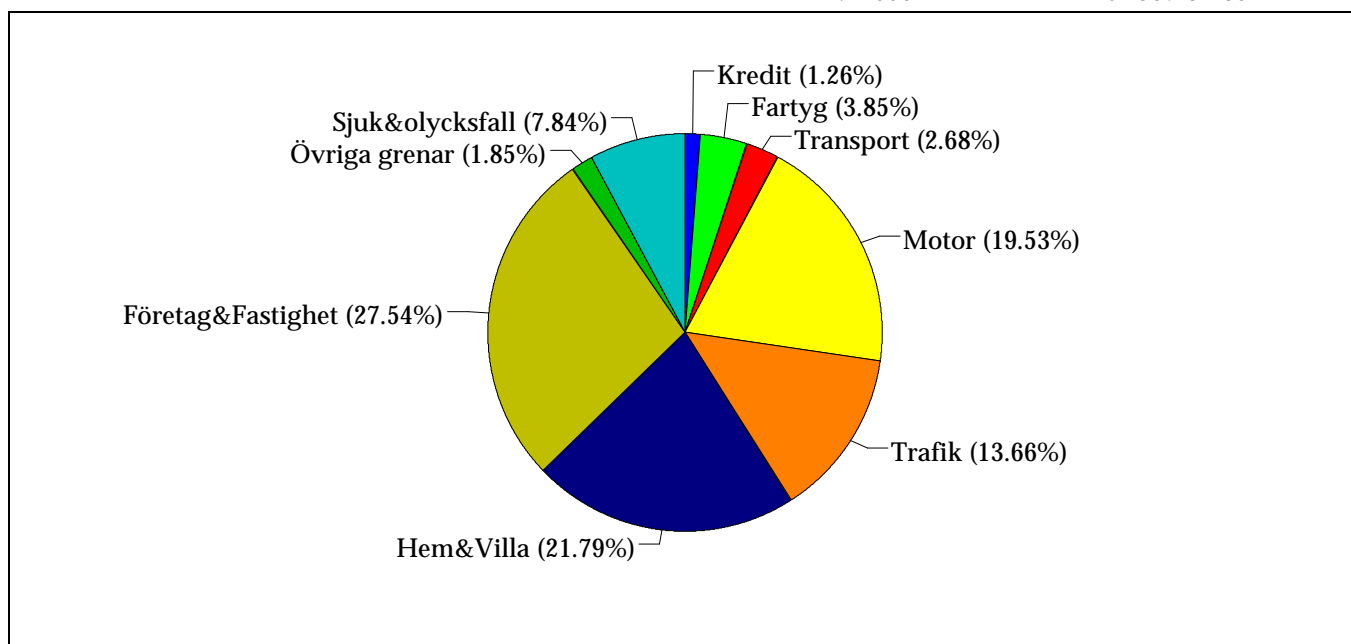
Individuellt tecknade försäkringar

Inbetalda premier till skadeförsäkringsbolagen fördelade på verksamhetsgrenar.

Totalt belopp (MSEK): 24 018,0

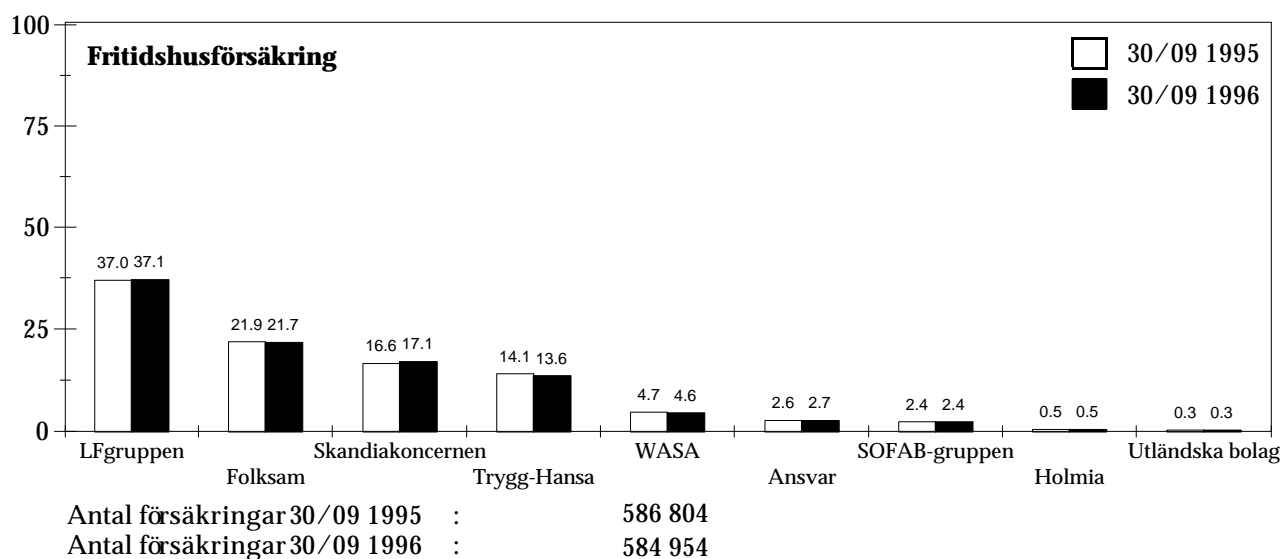
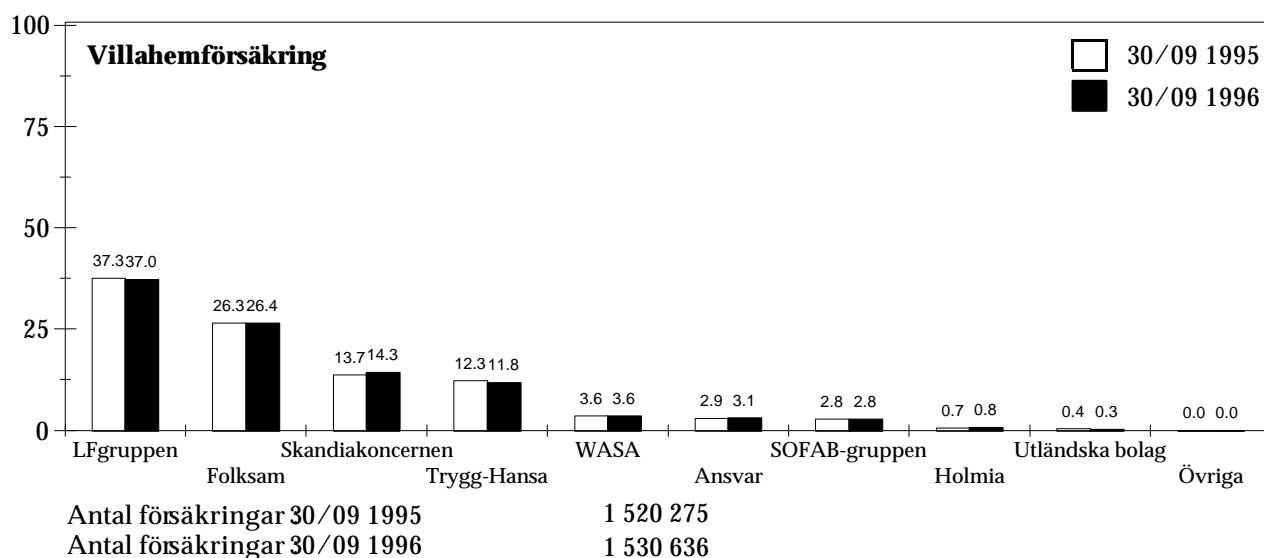
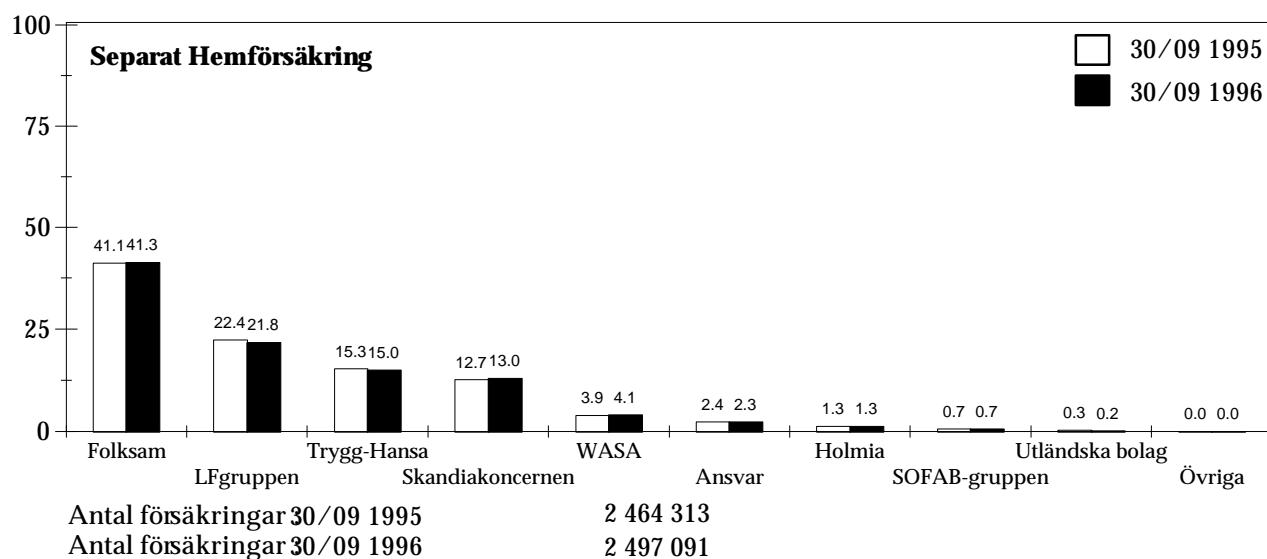
År: 1995

Period: 01-09



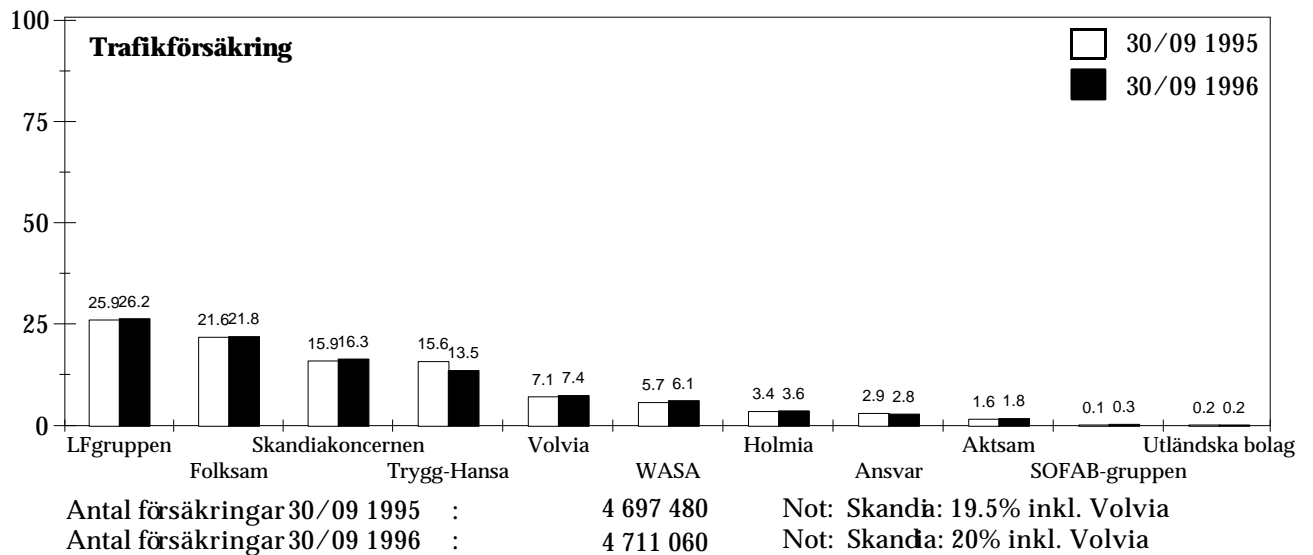
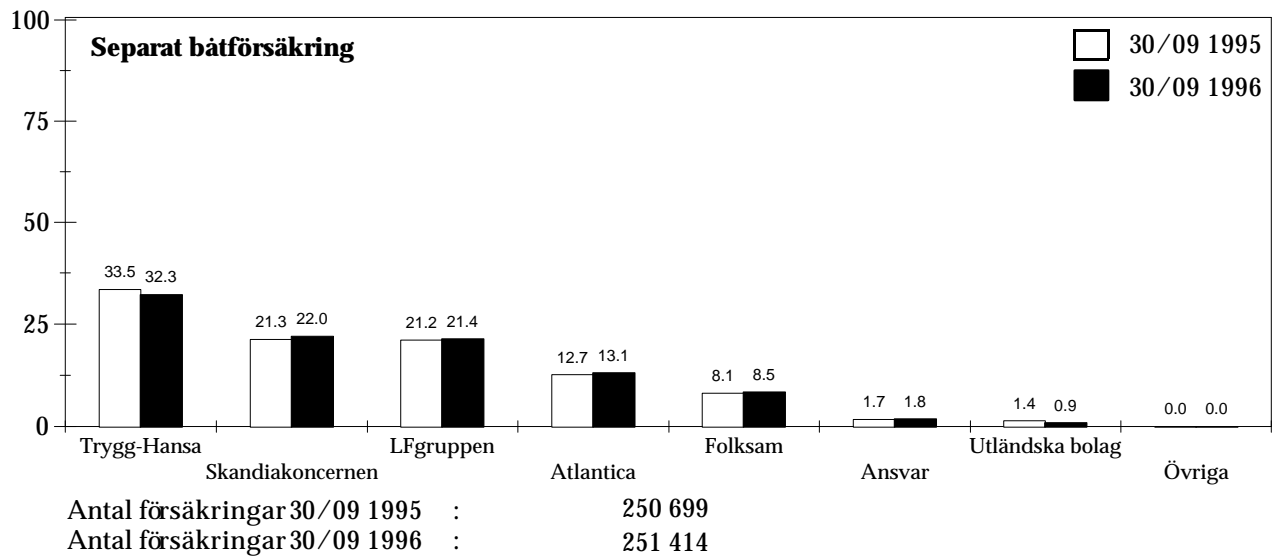
Skadeförsäkring

Skadeförsäkringsbolagens marknadsandelar - antalet försäkringar



Skadeförsäkring

Skadeförsäkringsbolagens marknadsandelar - antalet försäkringar



Skadeförsäkring

Gränsöverskridande verksamhet 1994

Skadeförsäkring

Premieinkomst (inkl. portföljpremier) utan avdrag för avgiven återförsäkring

Belopp i kSEK

EES-land	Olycksfalls- och sjuk- försäkring (kl. 1 och 2)	Motorfor- donsförs. (klass 3, 7 och 10)	härav i klass 10 exkl frakt- förarens ansvar	Försäkring mot brand o annan skada på egendom (kl. 8 och 9)	Luffarts-, sjö- och transportf. (kl. 3, 4, 5, 6,7,11 o 12)	Allmän ansvarig- het (klass 13)	Kredit- o borgens- försäkring (klass 14 och 15)	Övriga skadeförs. (klass 16, 17 och 18)	Summa
Belgien	--	--	--	1354	21254	10231	--	125	32964
Danmark	--	--	--	317	8130	40	--	--	8487
Finland	--	--	--	--	1099	57	755	2	1913
Frankrike	--	--	--	629	858	578	--	274	2339
Grekland	--	--	--	--	99457	--	--	459	99916
Irland	--	--	--	--	30	6	--	5	41
Island	--	--	--	--	--	--	--	--	--
Italien	--	--	--	--	472	237	--	55	764
Luxemburg	--	--	--	6540	--	--	--	--	6540
Nederländerna	--	--	--	13655	2662	94	2868	19	19298
Norge	--	--	--	21291	5904	112	--	25	27332
Portugal	--	--	--	--	250	20	--	3	273
Spanien	--	--	--	--	192	37	2	10	241
Storbritannien	--	--	--	1104	169461	1533	--	1412	173510
Tyskland	--	--	--	1413	90672	2912	445	1129	96571
Österrike	--	--	--	--	333	45	--	6	384
Summa	--	--	--	46303	400774	15902	4070	3524	470573

Noter:

Någon gränsöverskridande verksamhet på livförsäkringsområdet bedrevs ej 1994.

Följande svenska skadeförsäkringsbolag bedrev gränsöverskridande verksamhet gentemot EES-land:

Atlantica, Industria, Prosec, Sirius International, Skandia, Sveriges Ångfartygs Assuransförening, Vabis.

Kvartalsstatistik

Tabeller och diagram bygger på uppgifter försäkringsbolagen lämnar till Finansinspektionen och till Försäkringsförbundet. **Uppgifterna avser bolagens svenska affär.** Vissa tabeller återkommer inte varje kvartal utan endast en eller ett par gånger per år.

Samtliga uppgifter är preliminära och kan komma att justeras.

Statistiken kan skilja sig från Finansinspektionens (FI) statistik i vissa tabeller bland annat på att vissa captivebolag och lokala försäkringsbolag inte rapporterar till Försäkringsförbundet. Kapitalplaceringar redovisas av FI endast för bolag med en placering överstigande 3 miljarder kronor; förbundet har inte någon sådan gräns.

Livförsäkringsbolagens **kollektiva konsolidering** redovisas uppdelad på de två viktigaste försäkringsgrenarna, Individuell livförsäkring och gruppför - säkring med grunder samt Kollektivavtalsgrundad tjänstepensionsförsäkring. Dessutom redovisas samtliga verksamhetsgrenar.

I de fall marknadsvärden inte har gått att få fram i tabellerna över **Kapitalplaceringar** t ex för vissa direktlån och aktier (anläggningstillgångar) har bokförda värden angivits. Viss osäkerhet råder beträffande marknadsvärde - ringen av fastigheter beroende på när värderingen senast skett för respektive fastighet.

Nyteckning inom liv- och fondförsäkring: För att räknas som nytecknad försäkring skall den vara såväl beviljad som löst, d v s första premien skall vara betald. Försäkringen medräknas i den första period då båda dessa förutsättningar är uppfyllda.

Premieinkomst omfattar all premiebetalning från såväl nytecknade som äldre livförsäkringar. Uppgiften ingår i beskrivningen av kontantflödet mellan branschen och omvärlden.

Redovisande bolag:

Kapitalplaceringar (sid 2-3) samt **Livbolagens kollektiva konsolidering** (sid 4-5): redovisande bolag anges i anslutning till resp. tabell. **Nyteckning inom livförsäkring** samt **Inbetalda premier, livbolag** (sid 6-10): samtliga bolag redovisade i tabell på sid 7.

Inbetalda premier, skadebolag (sid 11): samtliga bolag redovisade i anslutning till tabell sid 3 med direkt affär i Sverige, hela SOFAB-gruppen samt följande utländska bolag: AIG, Allianz Nordeuropa, CIGNA, Commercial Union, Guardian, UAP, Yorkshire, Zürich. **Marknadsandelar, skadebolag** (sid 12 - 13): samtliga bolag redovisade i anslutning till tabell sid 3 med verksamhet inom resp. försäkringsgren, hela SOFAB-gruppen samt de ovan nämnda utländska bolagen.