

# Försäkringsförbundets Kvartalsstatistik

Nr 3/96 - 1:a halvåret 1996

---

## INNEHÅLL

### A. Försäkringsbolagens placeringar

Livförsäkringsbolagen	2
Skadeförsäkringsbolagen	3

### B. Livförsäkringsbolagens kollektiva konsolidering 4

### C. Livförsäkringsbolagen

Nyteckning, Försäkringsgrenar	6
Marknadsandelar, Nyteckning TOTALT och Premieinkomst	7
” Nyteckning ”Totalt”	8
” Premieinkomst	9
Premieinkomst efter bolagstyper, tabell och diagram	10

### D. Skadeförsäkringsbolagen

Inbetalda premier fördelade på verksamhetsgrenar	11
Marknadsandelar: Bestånd	12
Nyckeltal 1995	14

### **Information och redovisande bolag** 15

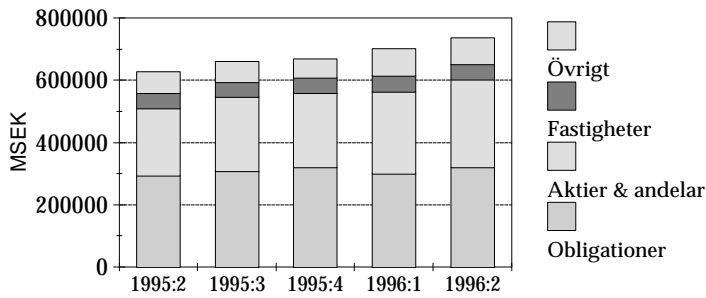
**Redovisade uppgifter avser endast svensk försäkring och inte en koncerns utländska verksamhet.**

Finansinspektionen har från 1996 ändrat de redovisningsblanketter som bolagen lämnar för nytecknad livförsäkring (inkl. premieinkomst) samt kapitalplaceringar. **Förändringarna** är störst när det gäller livbolagens nyteckning och premieinkomst.

**Tidigare** redovisade förbundet livbolagens nyteckning endast för individuell livförsäkring med grunder. **Från och med** 1a kvartalet 1996 redovisas all konkurrensutsatt affär sammantaget. Redovisningen av nytecknad affär omfattar numera (1) individuell livförsäkring med grunder, (2) individuell livförsäkring utan grunder, (3) sjuk- och olycksfallsförsäkring, (4) tjänsteanknuten gruppörsäkring samt (5) övrig gruppörsäkring.

# Livförsäkring

## Livförsäkringsbolagens placeringar i marknadsvärden



## Specifikation av Aktier & andelar, MSEK (placerings- och anläggningstillgångar)

	1995.06.30	1996.06.30	Förändring %
Svenska	139 864.1	183 877.7	31.5
Utländska	71 269.5	92 445.8	29.7
TOTALT	211 133.6	276 323.5	30.9

## Livförsäkringsbolagens placeringar i %

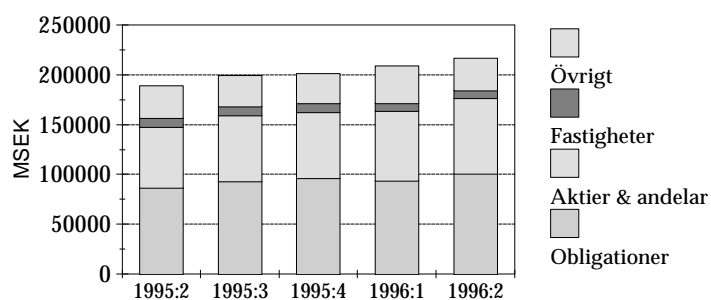
1996.06.30

Bolag	Obligationer	Aktier & andelar	Fastigheter	Övrigt 1)	Totalt (MSEK)	Förändring senaste kvartal, %	Förändring från årets början, %
TRADITIONELL LIVFÖRSÄKRING	44.6	35.7	8.1	11.6	364 592.0	5.8	10.4
Ansvar LivAB	73.4	14.6	7.0	4.9	1 362.2	4.2	5.2
AÄP	45.0	45.6	3.1	6.3	223.7	3.4	7.0
FB Liv	51.6	29.0	10.5	8.8	444.7		
Folksam Liv	34.9	42.0	8.7	14.4	29 851.7	8.2	15.5
Förenade Liv	57.2	19.0	12.9	10.8	4 878.9	4.9	10.1
LF Liv	52.0	36.3	4.9	6.7	10 849.2	5.2	11.9
LIVIA	55.2	29.6	.6	14.6	5 814.2	10.6	14.4
Läkarförsäkr	57.1	38.3	.0	4.5	3 040.1	4.6	9.1
SEB Liv	38.0	51.9	0.0	10.1	74.9	7.0	16.7
SHB Liv	50.3	35.0	7.7	7.0	9 632.6	7.1	9.7
Skandia Liv	44.3	36.0	9.7	10.1	138 822.6	3.5	7.3
SparLiv	60.9	34.2	0.0	4.9	3 735.9	14.9	33.6
SPP FrittVal	60.3	25.0	0.0	14.7	8 776.3	7.6	16.2
Trygg Liv	42.3	35.5	7.1	15.2	99 939.1	6.8	11.8
WASA Liv	44.9	36.6	9.3	9.1	47 146.2	6.6	10.1
FONDFÖRSÄKRING	1.5	95.6	0.0	3.0	25 535.1	10.8	23.8
FolksamFond	87.6	0.0	0.0	12.4	76.7	2.4	
LF Fondliv	1.9	97.3	0.0	.8	1 094.3	6.3	15.0
SEB Fond	.4	98.0	0.0	1.6	8 849.5	8.5	17.4
SHB Fond	9.0	87.0	0.0	4.0	735.4	22.6	39.6
SkandiaLink	0.0	95.7	0.0	4.3	7 353.4	11.1	26.6
SparFond	8.3	91.7	0.0	.1	2 284.2	16.5	30.8
SPP FV Fond	0.0	91.3	0.0	8.7	121.5	12.3	
TH Fri Plac	0.0	96.9	0.0	3.1	2 932.9	8.2	20.8
WASA Fond	0.0	92.7	0.0	7.3	2 087.2	16.4	27.7
AVTALSFÖRSÄKRING	45.9	36.3	5.8	11.9	345 478.1	3.9	8.9
AFA	54.0	41.8	2.6	1.6	5 282.4	8.2	12.5
AMF Pension	36.4	44.3	3.1	16.2	98 561.3	4.7	10.8
KFA	51.1	11.6	0.0	37.2	2 075.9	-2.5	17.8
SPP	49.6	33.1	7.1	10.2	239 558.5	3.5	7.9
ÖVRIGA							
Järnvägsmän	90.8	.8	0.0	8.4	5.3	2.2	5.7
Salus	58.3	25.9	.1	15.7	181.7	2.2	11.2
Sverige Re	54.9	.5	2.2	42.4	70.3	-7.0	3.2
TOTALT	43.7	38.1	6.8	11.5	735 862.6	5.0	10.1

1) Övrigt inkluderar: Korta placeringar (Kassa och banktillgodohavande, Penningmarknadsinstrument) samt Lån (Direktlån, Livförsäkringslån och Spärrkonto hos riksbanken).

# Skadeförsäkring

## Skadeförsäkringsbolagens placeringar i marknadsvärden



## Specifikation av Aktier & andelar, MSEK (placerings- och anläggningstillgångar)

	1995.06.30	1996.06.30	Förändring %
Svenska	34 101.9	56 084.8	64.5
Utländska	26 666.2	19 060.8	-28.5
TOTALT	60 768.0	75 145.6	23.7

## Skadeförsäkringsbolagens placeringar i %

1996.06.30

Bolag	Obligationer	Aktier & andelar	Fastigheter	Övrigt 1)	Totalt (MSEK)	Förändring senaste kvartal, %	Förändring från årets början, %
Aktsam	72.3	16.9	1.2	9.6	110.8	12.0	45.3
AMF Trygg	53.5	34.1	0.0	12.4	20 853.2	5.4	
AMF-Sjuk	63.3	29.4	.8	6.6	67 716.6	4.4	9.4
AMFK	37.9	22.0	0.0	40.1	611.8	6.2	16.0
Ansvar	39.1	24.9	26.5	9.5	1 763.9	1.3	3.3
Anticimex	0.0	0.0	0.0	100.0	44.3	6.1	-1.2
Assuransföreningen	38.8	26.6	9.6	25.0	1 296.5	1.9	4.8
Atlantica	22.6	1.5	8.6	67.3	293.9	2.7	-4.2
BrandfVerket	34.7	47.2	15.0	3.2	473.0	5.3	8.3
Brandkont.	9.5	40.0	34.3	16.1	1 232.1	-1.0	-5.0
Europeiska	0.0	.7	0.0	99.3	202.1	7.3	6.7
Folksam	44.3	32.3	7.1	16.3	19 821.7	3.4	-25.3
FPG	38.8	22.7	0.0	38.5	7 248.5	4.2	15.0
Göta-Lejon	0.0	46.8	0.0	53.2	25.6	-8.2	38.8
Holmia	60.6	6.5	.0	32.9	1 541.6	5.8	12.1
Järnvägen	29.4	30.1	22.5	17.9	22.2	-1.2	-4.9
LFgruppen	29.7	36.9	18.8	14.6	6 739.0	1.8	6.4
LTF	55.8	26.1	13.4	4.7	2 245.4	3.4	2.1
SafeInt	84.9	0.0	0.0	15.1	109.9	1.3	2.3
Sirius Inter	70.3	19.8	.0	9.9	7 811.7	1.2	6.9
Skandiakoncernen	20.0	52.6	5.3	22.0	44 315.9	5.6	-15.9
SOFAB-gruppen	43.2	19.7	24.9	12.2	55.4	-1	.3
StErik	66.2	0.0	0.0	33.8	42.2	20.0	14.8
SveLand	32.3	40.7	10.5	16.5	76.0	2.9	8.2
Svenska Brand	0.0	12.7	21.7	65.6	262.8	.2	8.3
Telia	0.0	.0	0.0	100.0	173.4	3.3	-3
Trygg-Hansa	46.3	37.9	.5	15.3	23 799.6	2.7	5.7
UNI Storebrand Sverige	36.9	16.1	0.0	46.9	475.2	-9	11.8
Volvia	58.1	23.1	0.0	18.8	2 094.5	4.8	5.0
WASA	46.8	19.3	10.6	23.2	4 964.7	-4.8	4.4
WASA Förvaltning	38.6	13.3	4.2	43.9	358.2	-5.5	-18.4
TOTALT	46.6	34.8	3.6	15.0	216 782.0	3.9	7.7

### Ansvar:

Ansvar Sak öms  
Ansvar Sak AB

### Länsförsäkringsgruppen:

LF AB  
Länsbolagen(redovisar ej bl. P1 A)  
AGRIA  
Stockholm Re  
KFF

### Skandia (konc):

Dial  
FörsäkringsAB Skandia  
Skandia No rd  
Skandia Inter  
Sleipner

### WASA Förvaltning:

WASA Garanti  
WASA Inter  
WASA Sak AB

### Folksam (konc):

Folksam Sak  
Folksam inter  
SOFAB-gruppen  
Kapitalplaceringar: endast  
SOFAB

### Trygg-Hansa:

Suecia  
Trygg-Hansa

1) Övrigt inkluderar: Korta placeringar (Kassa och banktillgodohavande, Penningmarknadsinstrument) samt Lån (Direktlån, Livförsäkringslån och Spärrkonto hos riksbanken).

# Livförsäkring

Redovisning av kollektiv konsolidering.

Bolag	Individuell livförsäkring och gruppörsäkring med grunder.				Kollektivavtalsgrundad tjänstepensionsförsäkring.			
	Konsolideringskapital (Buffertkapital) MSEK		Konsolideringsnivå		Konsolideringskapital (Buffertkapital) MSEK		Konsolideringsnivå	
	96.03	96.06	96.03	96.06	96.03	96.06	96.03	96.06
Ansvar LivAB	43	55	103,8	104,8	-	-	-	-
Folksam Liv	2317	2874	110,8	113,2	93	119	110,8	113,2
Förenade Liv	17	22	170,8	188,0	174	205	208,8	228,1
LF Liv	1156	1293	113,6	114,9	55	65	113,7	114,9
LIVIA	548	634	111,1	112,4	2	4	109,7	112,6
SHB Liv	319	460	103,5	104,9	-	-	-	-
Skandia Liv	13054	14554	111,6	112,7	767	850	111,6	112,7
SparLiv	424	546	117,6	119,7	10	12	117,2	119,5
SPP FrittVal	257	261	116,3	116,0	952	1033	116,7	116,8
Trygg Liv	11780	13408	114,1	115,8	176	196	114,1	115,7
WASA Liv	1018	1641	102,3	103,7	17	29	102,3	103,7
TOTALT	30933	35747	110,7	112,1	2247	2514	114,2	115,2
AMF Pension 1)	-	-	-	-	40789	43274	177,6	179,5
SPP 1)	-	-	-	-	52225	57875	130,0	133,0

Bolag	Samtliga verksamhetsgrenar.			
	Konsolideringskapital (Buffertkapital) MSEK		Konsolideringsnivå	
	96.03	96.06	96.03	96.06
Ansvar LivAB	48	62	103,8	104,8
Folksam Liv	2613	3247	110,8	113,2
Förenade Liv	610	747	208,9	230,8
LF Liv	1237	1389	113,6	114,9
LIVIA	556	643	111,1	112,4
SHB Liv	324	468	103,5	104,9
Skandia Liv	14265	15894	111,6	112,7
SparLiv	463	591	117,6	119,7
SPP FrittVal	1214	1303	116,6	116,7
Trygg Liv	12199	13797	114,1	115,7
WASA Liv	1053	1700	102,3	103,7
TOTALT	34582	39841	111,0	112,4
AMF Pension 1)	40945	43434	177,6	179,5
SPP 1)	52376	58033	130,1	133,0

Tillgångar i marknadsvärden	<b>BUFFERT-KAPITAL BK</b>	totalt planerad återbäring
	Återbäringsmedel i marknadsvärde ÅB	
	Garanterat åtagande GÅ	
<b>LIVBOLAGENS TILLGÅNGAR SKULDER</b>		

Buffertkapitalet, eller det s k kollektiva konsolideringskapitalet, är skillnaden mellan tillgångarnas marknadsvärde och summan av de garanterade åtagandena och återbäringsmedel i marknadsvärde.

Buffertkapitalet innehåller de medel som bolaget lagt undan som en buffert att användas om t ex återbäringsräntan under en period kommit att ligga något högre än den konstaterade avkastningen.

Med konsolideringsnivå avses konsolideringsgraden beräknad kring nivån 100. Konsolideringsnivån definieras som kvoten, uttryckt i procent, mellan tillgångar i marknadsvärde och summan av återbäringsmedel i marknadsvärde (ÅB) och garanterat åtagande (GÅ).

Förändringar i livförsäkringsbolagens kollektiva konsolidering måste ses mot bakgrund av att bolagens åtaganden generellt är mycket långsiktiga.

Uppgifterna per 96.03 och 96.06 är uppskattade, preliminära, värden.

1) Kollektivavtalsförsäkringsbolagen AMF pension och SPP fördelar överskottet enligt andra principer än övriga bolag.

# Livförsäkring

Redovisning av fastighetsinnehav (MSEK)

Direktavkastning per: 96.06  
Värdering per: 95.12 (B)

## I Sverige

Bolag	1. Bostadsfastigheter		2. Kontor-/affärsfastigheter		3. Industrifastigheter		4. Övriga fastigheter	
	Marknads- värde	Direktav- kastning %	Marknads- värde	Direktav- kastning %	Marknads- värde	Direktav- kastning %	Marknads- värde	Direktav- kastning %
Ansvar LivAB	-	-	96	6,5	-	-	-	-
Folksam Liv	85	10,8	2332	8,5	-	-	392	9,5
Förenade Liv	-	-	630	0,0	-	-	-	0,0
LF Liv	264	6,7	273	6,4	17	13,2	-	-
LIVIA	-	-	36	6,9	-	-	-	-
SHB Liv	207	7,7	491	6,7	39	3,8	-	-
Skandia Liv	955	4,6	11659	5,6	239	5,4	643	5,3
Trygg Liv	1253	6,0	5529	5,3	453	5,9	444	7,3
WASA Liv	669	5,6	3705	5,5	113	1,0	651	8,5
AMF Pension	78	7,1	2702	7,0	104	13,6	1692	-
SPP	3658	6,9	5134	5,8	435	9,3	594	5,6

## I utlandet

Bolag	1. Bostadsfastigheter		2. Kontor-/affärsfastigheter		3. Industrifastigheter		4. Övriga fastigheter	
	Marknads- värde	Direktav- kastning %	Marknads- värde	Direktav- kastning %	Marknads- värde	Direktav- kastning %	Marknads- värde	Direktav- kastning %
Folksam Liv	-	-	1043	4,6	-	-	-	-
LF Liv	-	-	72	6,9	-	-	-	-
Trygg Liv	-	-	522	4,5	-	-	-	-
WASA Liv	-	-	672	12,4	-	-	-	-
SPP	-	-	6000	7,6	979	9,0	340	4,0

### Anmärkning:

Med direktavkastning avses driftnettot för fastigheter. Driftnettot definieras som, se Finansinspektionens författningssamling FFFS 1992:30, hyresintäkter minskade med driftkostnader, fastighetsskatt, underhållskostnader samt förekommande fall, tomträttsavgäld.

## Livförsäkring

Försäkningsgrenar	Traditionella livbolag				Fondförsäkringsbolag				Summan av Traditionell försäkring och fondförsäkring					
	År: 1996		Period: 01-06		År: 1996		Period: 01-06		År: 1996		Period: 01-06			
	Årlig premie		Engångspremie		Årlig premie		Engångspremie		Årlig premie		Engångspremie			
	MSEK	%	MSEK	%	MSEK	%	MSEK	%	MSEK	%	*	MSEK	%	*
<b>Individuell försäkring</b>	<b>876</b>	<b>66</b>	<b>2409</b>	<b>99</b>	<b>581</b>	<b>78</b>	<b>1427</b>	<b>95</b>	<b>1458</b>	<b>70</b>	<b>-3</b>	<b>3837</b>	<b>97</b>	<b>123</b>
Tjänstepensionsförsäkring med grunder	496	37	1336	55	233	31	96	6	729	35	-22	1432	36	105
Övrig livförsäkring med grunder	<b>291</b>	<b>22</b>	<b>1073</b>	<b>44</b>	<b>348</b>	<b>47</b>	<b>1331</b>	<b>88</b>	<b>639</b>	<b>31</b>	<b>27</b>	<b>2405</b>	<b>61</b>	<b>135</b>
Kapitalförsäkring	113	9	45	2	233	31	624	41	347	17	80	670	17	90
Livränteförsäkring	23	2	950	39	2	0	680	45	25	1	288	1631	41	234
Pensionsförsäkring	154	12	77	3	112	15	25	2	266	13	-12	103	3	-43
Livförsäkring utan grunder	9	1							9	0	25			
Opppsägbar sjuk-och olycksfallsförsäkring	<b>79</b>	<b>6</b>							<b>79</b>	<b>4</b>	<b>36</b>			
Tjänstanknuten försäkring	29	2							29	1	1			
Övrig försäkring	49	4							49	2	71			
<b>Gruppförsäkring</b>	<b>451</b>	<b>34</b>	<b>25</b>	<b>1</b>	<b>166</b>	<b>22</b>	<b>79</b>	<b>5</b>	<b>618</b>	<b>30</b>	<b>113</b>	<b>104</b>	<b>3</b>	<b>5619</b>
Tjänstanknuten försäkring	<b>346</b>	<b>26</b>	<b>22</b>	<b>1</b>	<b>148</b>	<b>20</b>	<b>76</b>	<b>5</b>	<b>494</b>	<b>24</b>	<b>172</b>	<b>99</b>	<b>3</b>	
Tjänstepensionsförsäkring med grunder	339	26	22	1	148	20	76	5	487	23	173	99	3	
Tjänstegruppplivförsäkring utan grunder	6	0							6	0	99			
Gruppsjuk- och gruppolycksfallsförsäkring	0								0		-19			
Övrig gruppförsäkring	<b>105</b>	<b>8</b>	<b>2</b>	<b>0</b>	<b>18</b>	<b>2</b>	<b>2</b>	<b>0</b>	<b>123</b>	<b>6</b>	<b>14</b>	<b>5</b>	<b>0</b>	<b>198</b>
Grupppensionsförsäkring med grunder	32	2	2	0	18	2	2	0	50	2	262	5	0	541
Grupplivförsäkring utan grunder	51	4							51	2	-17			
Gruppolycksfalls- och gruppsjukförsäkring	22	2							22	1	-33			
<b>Totalt</b>	<b>1328</b>	<b>100</b>	<b>2435</b>	<b>100</b>	<b>748</b>	<b>100</b>	<b>1507</b>	<b>100</b>	<b>2076</b>	<b>100</b>	<b>16</b>	<b>3942</b>	<b>100</b>	<b>129</b>

\* = %-uell förändring från föregående år

# Livförsäkring

Nyteckning inom livförsäkring (individuell- och gruppörsäkring)

## Premieinkomst

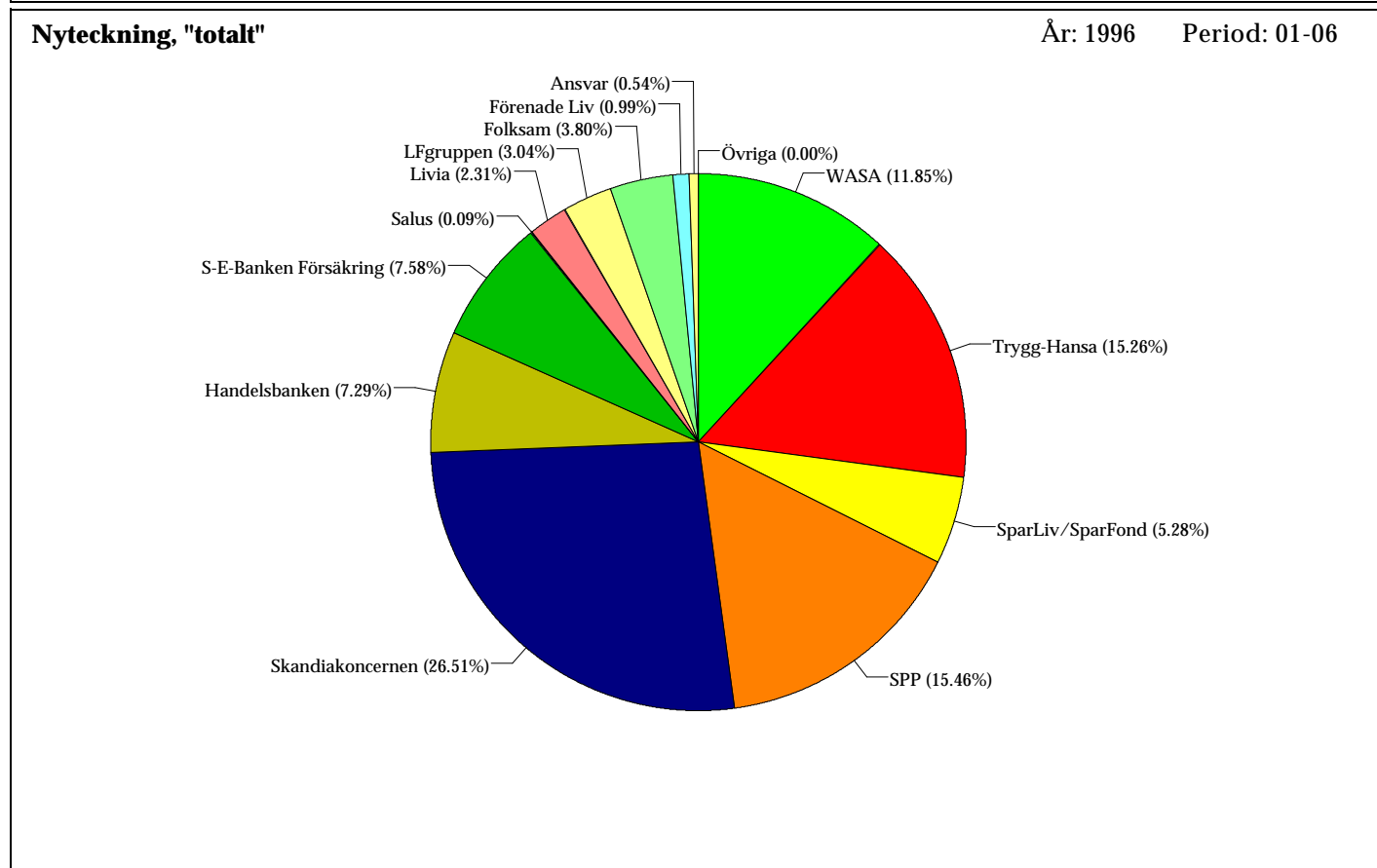
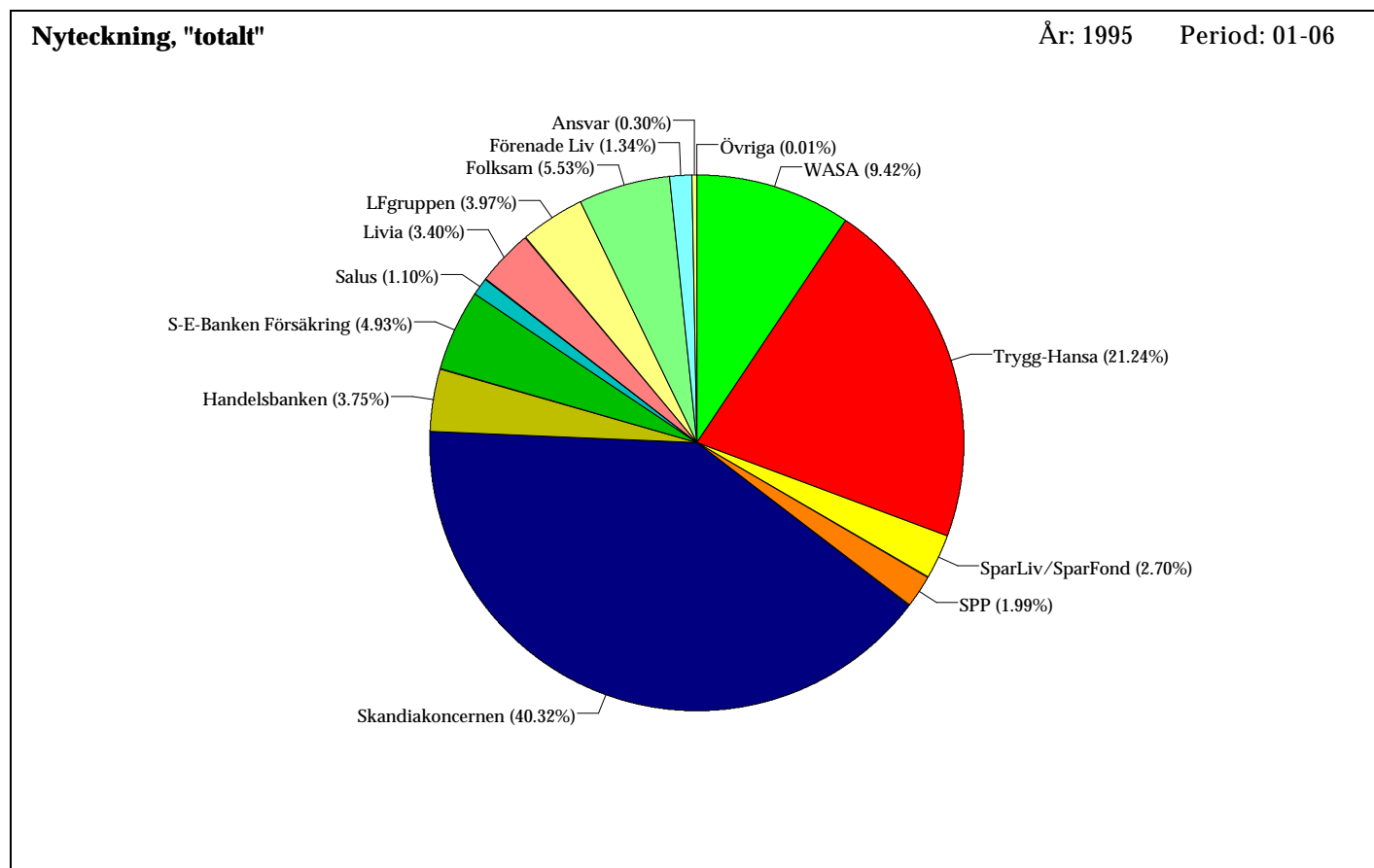
TOTALT marknadsandel beräknas schablonmässigt som sammanvägning av årlig premie och engångspremie för bolaget i % av motsvarande för samtliga bolag.

Sammanvägning av årlig premie och engångspremie = 10 \* Årlig premie + Engångspremie

Bolagsgrupper Bolag	Nyteckning					TOTALT					Premieinkomst	
	År: 1995		Period: 01-06			År: 1996	Period: 01-06			År: 1996	Period: 01-06	
	Årlig premie	Engångspremie	marknadsandel	TOTALT	Årlig premie		Engångspremie	marknadsandel	TOTALT		MSEK	%
MSEK	%	MSEK	%	%	MSEK	%	MSEK	%	%	MSEK	%	
<b>Ansvar</b>	<b>5.8</b>	<b>0.3</b>	<b>1.2</b>	<b>0.1</b>	<b>0.3</b>	<b>13.3</b>	<b>0.6</b>	<b>0.2</b>	<b>0.0</b>	<b>0.5</b>	<b>81.6</b>	<b>0.5</b>
Ansvar LivAB	5.8	0.3	1.2	0.1	0.3	13.3	0.6	0.2	0.0	0.5	81.6	0.5
<b>Folksam</b>	<b>104.9</b>	<b>5.9</b>	<b>35.3</b>	<b>2.0</b>	<b>5.5</b>	<b>90.1</b>	<b>4.3</b>	<b>38.9</b>	<b>1.0</b>	<b>3.8</b>	<b>1543.9</b>	<b>10.2</b>
Folksam Liv	104.9	5.9	35.3	2.0	5.5	78.9	3.8	26.5	0.7	3.3	1523.6	10.2
FolksamFond	-	0.0	-	0.0	0.0	11.2	0.5	12.4	0.3	0.5	20.3	0.1
<b>Förenade Liv</b>	<b>26.4</b>	<b>1.5</b>	<b>0.0</b>	<b>0.0</b>	<b>1.3</b>	<b>24.4</b>	<b>1.2</b>	<b>0.0</b>	<b>0.0</b>	<b>1.0</b>	<b>528.0</b>	<b>3.5</b>
Förenade Liv	26.4	1.5	-	0.0	1.3	24.4	1.2	-	0.0	1.0	528.0	3.5
<b>Föreningsbanken</b>	<b>0.0</b>	<b>0.0</b>	<b>0.0</b>	<b>0.0</b>	<b>0.0</b>	<b>0.0</b>	<b>0.0</b>	<b>0.0</b>	<b>0.0</b>	<b>0.0</b>	<b>30.1</b>	<b>0.2</b>
FB Liv	-	0.0	-	0.0	0.0	-	0.0	-	0.0	0.0	30.1	0.2
<b>Handelsbanken</b>	<b>63.8</b>	<b>3.6</b>	<b>98.5</b>	<b>5.7</b>	<b>3.8</b>	<b>138.7</b>	<b>6.7</b>	<b>414.7</b>	<b>10.5</b>	<b>7.3</b>	<b>902.2</b>	<b>6.0</b>
SHB Liv	54.0	3.0	92.0	5.3	3.2	96.4	4.6	307.5	7.8	5.1	728.6	4.9
SHB Fond	9.8	0.5	6.5	0.4	0.5	42.3	2.0	107.2	2.7	2.1	173.6	1.2
<b>LFgruppen</b>	<b>73.1</b>	<b>4.1</b>	<b>48.2</b>	<b>2.8</b>	<b>4.0</b>	<b>71.7</b>	<b>3.5</b>	<b>34.9</b>	<b>0.9</b>	<b>3.0</b>	<b>516.2</b>	<b>3.5</b>
LF Fondliv	23.6	1.3	10.8	0.6	1.3	9.2	0.4	11.0	0.3	0.4	94.8	0.6
LF Liv	49.5	2.8	37.4	2.2	2.7	62.5	3.0	23.9	0.6	2.6	421.4	2.8
<b>Livia</b>	<b>63.9</b>	<b>3.6</b>	<b>27.6</b>	<b>1.6</b>	<b>3.4</b>	<b>55.9</b>	<b>2.7</b>	<b>12.1</b>	<b>0.3</b>	<b>2.3</b>	<b>318.5</b>	<b>2.1</b>
LIVIA	63.9	3.6	27.6	1.6	3.4	55.9	2.7	12.1	0.3	2.3	318.5	2.1
<b>Läkarförsäkringar</b>	<b>0.0</b>	<b>0.0</b>	<b>0.0</b>	<b>0.0</b>	<b>0.0</b>	<b>0.0</b>	<b>0.0</b>	<b>0.0</b>	<b>0.0</b>	<b>0.0</b>	<b>43.5</b>	<b>0.3</b>
Läkarförsäkr	-	0.0	-	0.0	0.0	-	0.0	-	0.0	0.0	43.5	0.3
<b>S-E-Banken Försäkring</b>	<b>65.0</b>	<b>3.6</b>	<b>316.4</b>	<b>18.4</b>	<b>4.9</b>	<b>108.4</b>	<b>5.2</b>	<b>788.5</b>	<b>20.0</b>	<b>7.6</b>	<b>1212.3</b>	<b>8.1</b>
SEB Fond	63.1	3.5	316.4	18.4	4.8	105.8	5.1	788.5	20.0	7.5	1204.2	8.1
SEB Liv	1.9	0.1	-	0.0	0.1	2.6	0.1	-	0.0	0.1	8.1	0.1
<b>Salus</b>	<b>21.6</b>	<b>1.2</b>	<b>0.0</b>	<b>0.0</b>	<b>1.1</b>	<b>2.2</b>	<b>0.1</b>	<b>0.0</b>	<b>0.0</b>	<b>0.1</b>	<b>17.3</b>	<b>0.1</b>
Salus	21.6	1.2	-	0.0	1.1	2.2	0.1	-	0.0	0.1	17.3	0.1
<b>Skandiakoncernen</b>	<b>729.1</b>	<b>40.8</b>	<b>616.4</b>	<b>35.8</b>	<b>40.3</b>	<b>596.0</b>	<b>28.7</b>	<b>591.4</b>	<b>15.0</b>	<b>26.5</b>	<b>4350.6</b>	<b>29.1</b>
SkandiaLink	301.1	16.8	233.7	13.6	16.5	219.6	10.6	238.0	6.0	9.8	1037.4	6.9
Skandia Liv	428.0	23.9	382.7	22.2	23.8	376.4	18.1	353.4	9.0	16.7	3313.2	22.2
<b>SparLiv/SparFond</b>	<b>35.2</b>	<b>2.0</b>	<b>178.9</b>	<b>10.4</b>	<b>2.7</b>	<b>57.5</b>	<b>2.8</b>	<b>728.9</b>	<b>18.5</b>	<b>5.3</b>	<b>1067.2</b>	<b>7.1</b>
SparFond	13.9	0.8	115.7	6.7	1.3	31.3	1.5	283.4	7.2	2.4	402.3	2.7
SparLiv	21.3	1.2	63.2	3.7	1.4	26.2	1.3	445.5	11.3	2.9	664.9	4.4
<b>SPP</b>	<b>38.3</b>	<b>2.1</b>	<b>7.5</b>	<b>0.4</b>	<b>2.0</b>	<b>281.1</b>	<b>13.5</b>	<b>1011.1</b>	<b>25.6</b>	<b>15.5</b>	<b>694.7</b>	<b>4.6</b>
SPP FrittVal	38.3	2.1	7.5	0.4	2.0	224.7	10.8	178.3	4.5	9.8	686.5	4.6
SPP FV Fond	-	0.0	-	0.0	0.0	22.7	1.1	2.8	0.1	0.9	8.2	0.1
SPP KonkUts	-	0.0	-	0.0	0.0	33.7	1.6	830.0	21.1	4.7	-	0.0
<b>Trygg-Hansa</b>	<b>398.6</b>	<b>22.3</b>	<b>179.6</b>	<b>10.4</b>	<b>21.2</b>	<b>359.1</b>	<b>17.3</b>	<b>178.6</b>	<b>4.5</b>	<b>15.3</b>	<b>2327.8</b>	<b>15.6</b>
TH Fri Plac	231.5	12.9	84.6	4.9	12.2	129.4	6.2	33.0	0.8	5.4	390.0	2.6
Trygg Liv	167.1	9.3	95.0	5.5	9.0	229.7	11.1	145.6	3.7	9.9	1937.8	13.0
<b>WASA</b>	<b>163.3</b>	<b>9.1</b>	<b>214.1</b>	<b>12.4</b>	<b>9.4</b>	<b>278.4</b>	<b>13.4</b>	<b>143.2</b>	<b>3.6</b>	<b>11.8</b>	<b>1312.4</b>	<b>8.8</b>
WASA Fond	115.5	6.5	14.2	0.8	6.0	176.8	8.5	30.9	0.8	7.3	367.8	2.5
WASA Liv	47.8	2.7	199.9	11.6	3.5	101.6	4.9	112.3	2.8	4.6	944.6	6.3
<b>Änke- o Pupillkassan</b>	<b>0.2</b>	<b>0.0</b>	<b>0.0</b>	<b>0.0</b>	<b>0.0</b>	<b>0.1</b>	<b>0.0</b>	<b>0.0</b>	<b>0.0</b>	<b>0.0</b>	<b>2.3</b>	<b>0.0</b>
AÄP	0.2	0.0	-	0.0	0.0	0.1	0.0	-	0.0	0.0	2.3	0.0
<b>SAMTLIGA</b>	<b>1789.2</b>	<b>100.0</b>	<b>1723.7</b>	<b>100.0</b>	<b>100.0</b>	<b>2076.9</b>	<b>100.0</b>	<b>3942.5</b>	<b>100.0</b>	<b>100.0</b>	<b>14948.6</b>	<b>100.0</b>
därav Traditionell	1030.7	57.6	941.8	54.6	57.3	1328.6	64.0	2435.3	61.8	63.6	11250.0	75.3
därav Fond	758.5	42.4	781.9	45.4	42.7	748.3	36.0	1507.2	38.2	36.4	3698.6	24.7

# Livförsäkring

Marknadsandelar: Nyteckning inom livförsäkring (individuell och grupp)



Källa: Finansinspektionens blankett P 2  
Sveriges Försäkringsförbund  
1996-08-09

Marknadsandelar, totalt, beräknas schablonmässigt som sammanvägning mellan årlig premie och engångspremie för bolaget i % av motsvarande för samtliga bolag. Sammanvägning:  $10 \cdot \text{Årlig premie} + \text{Engångspremie}$ .

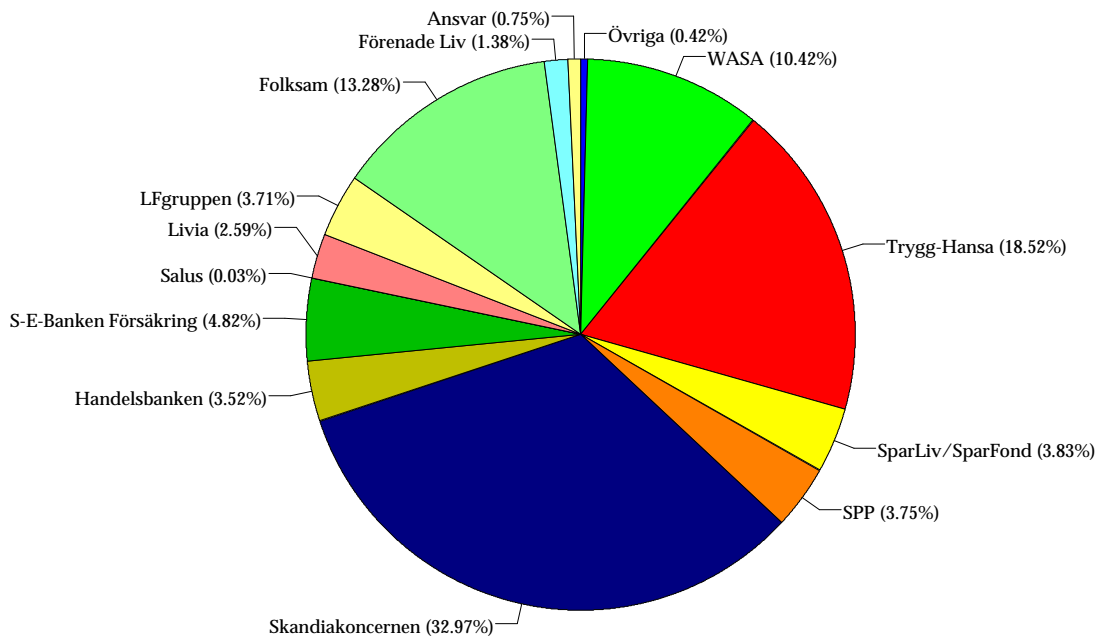


# Livförsäkring

Marknadsandelar: Premieinkomst inom livförsäkring (individuell och grupp)

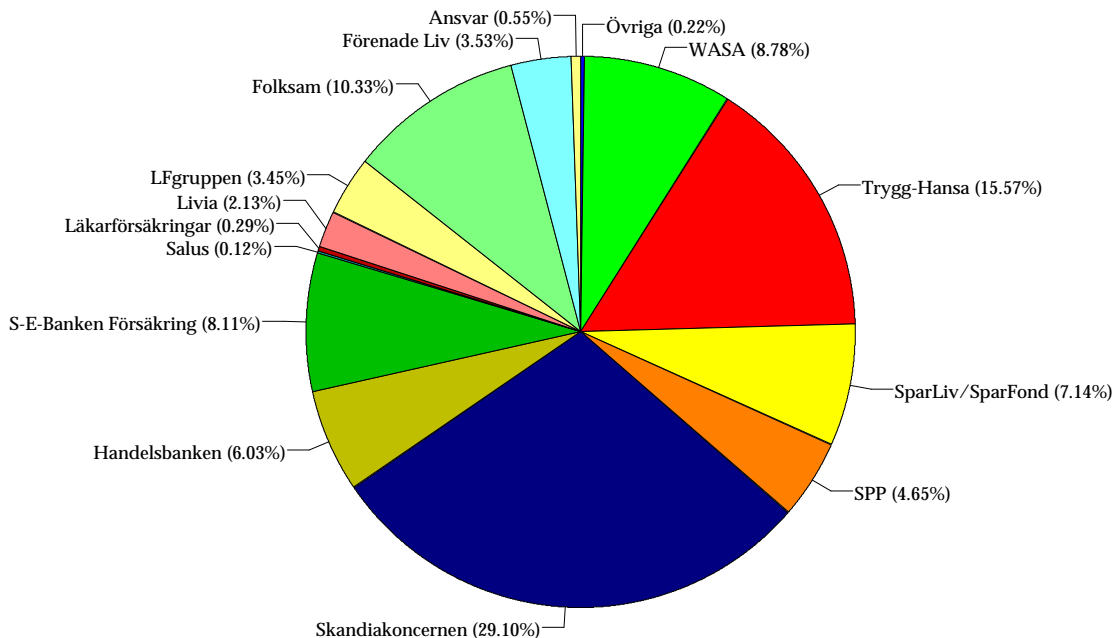
## Premieinkomst

År: 1995    Period: 01-06  
12610 MSEK



## Premieinkomst

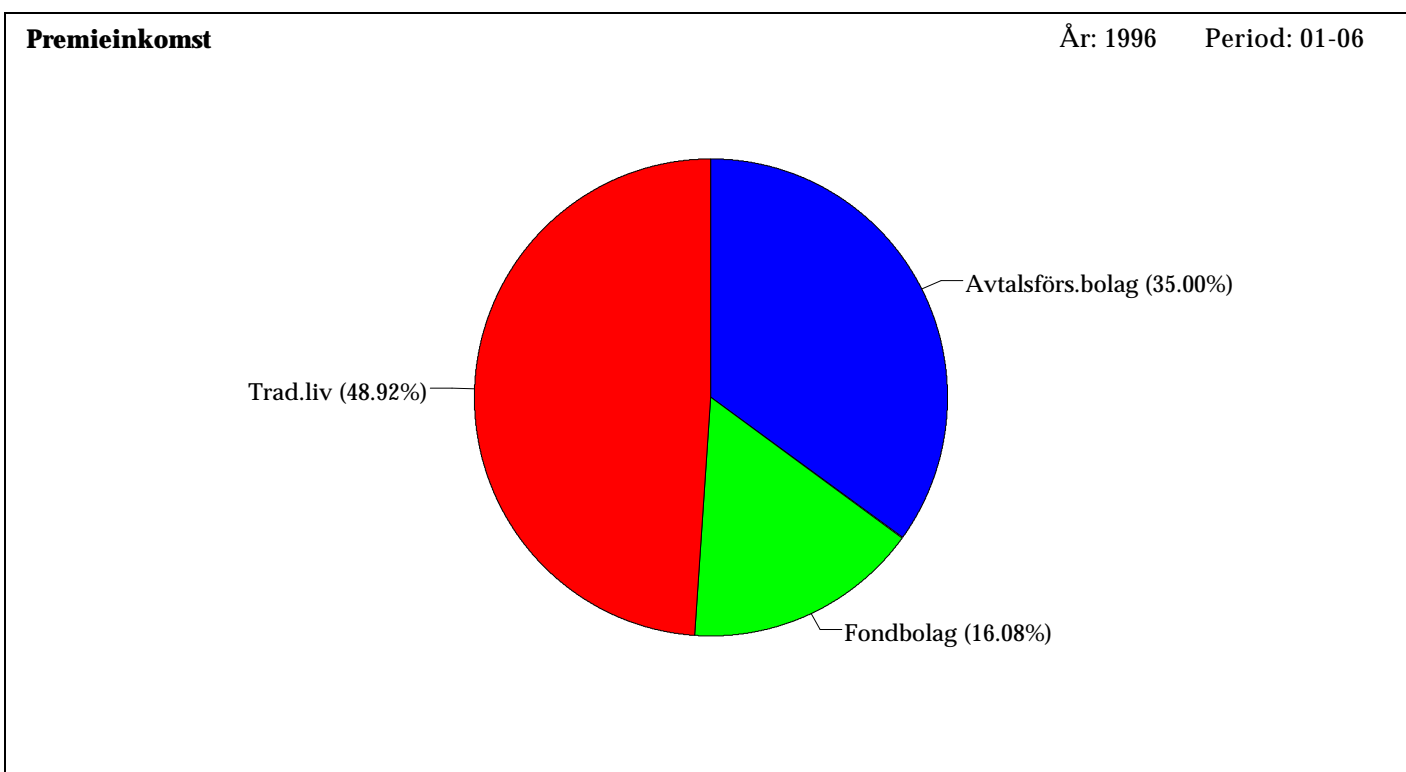
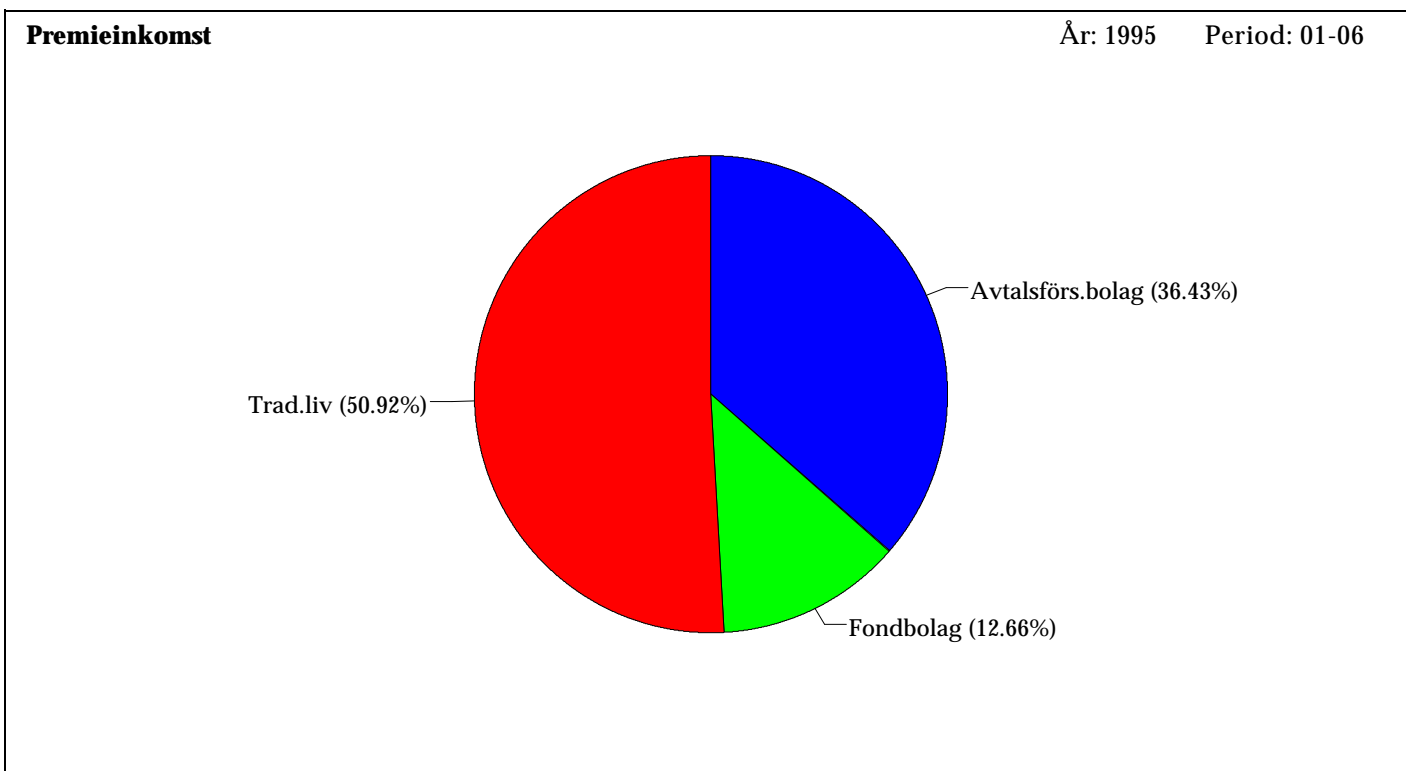
År: 1996    Period: 01-06  
14948 MSEK



# Livförsäkring

## Premieinkomst: Bolagstyper

Bolagstyp MSEK	År: 1995 Period: 01-06				År: 1996 Period: 01-06			
	Livförsäkrings- rörelsen	%	härav: tjänste- anknuten förs.	%	Livförsäkrings- rörelsen	%	härav: tjänste- anknuten förs.	%
Traditionella livförsäkringsbolag	10100	50.9	3058	33.7	11250	48.9	2723	24.4
Fondförsäkringsbolag	2510	12.7	0	0.0	3699	16.1	777	7.0
Avtalsförsäkringsbolag	7226	36.4	6008	66.3	8048	35.0	7668	68.7
<b>Totalt</b>	<b>19836</b>	<b>100</b>	<b>9066</b>	<b>100</b>	<b>22997</b>	<b>100</b>	<b>11168</b>	<b>100</b>



# Skadeförsäkring

## Inbetalda premier inom skadeförsäkring

Direkt affär i Sverige t o m kvartal 2, MSEK

	1995	1996	Förändr. %	<b>Avtalsförsäkringar</b>	1995	1996
Individuellt tecknade försäkringar	17 527,8	17 358,6	-1,0	Avgångsbidragförsäkring (AGB)	291,5	162,4
Avtalsförsäkringar 1)	3 052,1	2 552,8	-16,4	Sjuk- och olycksfall (AGS)	1 528,7	1 446,6
<b>Totalt:</b>	<b>20 579,9</b>	<b>19 911,4</b>	<b>-3,2</b>	Trygghetsförs. vid arbetsskada (TFA)	1 231,9	943,8
				<b>Totalt</b>	<b>3 052,1</b>	<b>2 552,8</b>

1) AGB, AGS och TFA

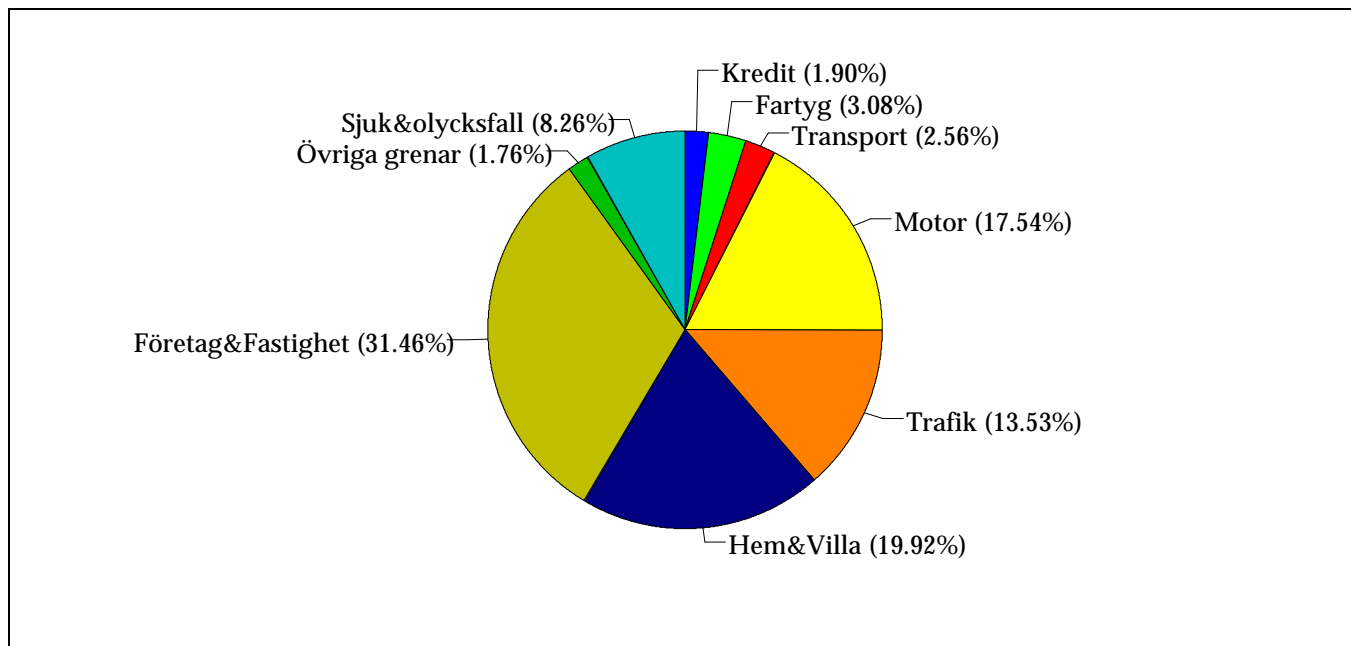
## Individuellt tecknade försäkringar

Inbetalda premier till skadeförsäkringsbolagen fördelade på verksamhetsgrenar.

**Totalt belopp (MSEK): 17 358,6**

År: 1996

Period: 01-06



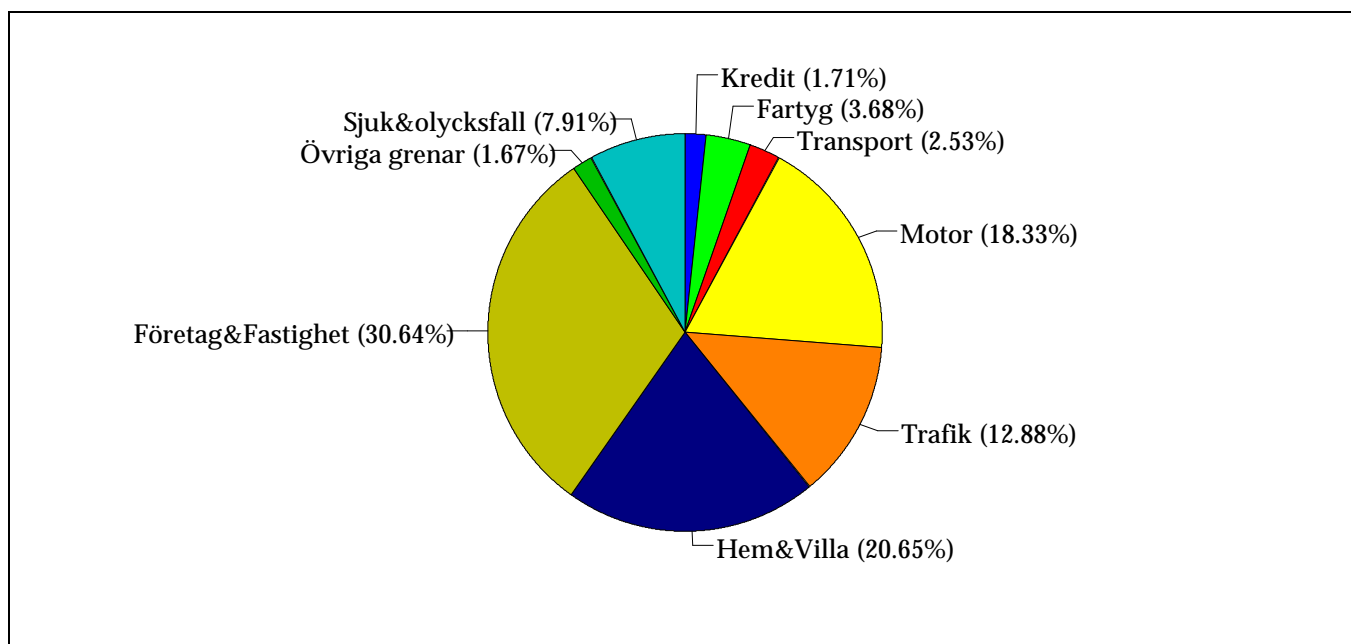
## Individuellt tecknade försäkringar

Inbetalda premier till skadeförsäkringsbolagen fördelade på verksamhetsgrenar.

**Totalt belopp (MSEK): 17 527,8**

År: 1995

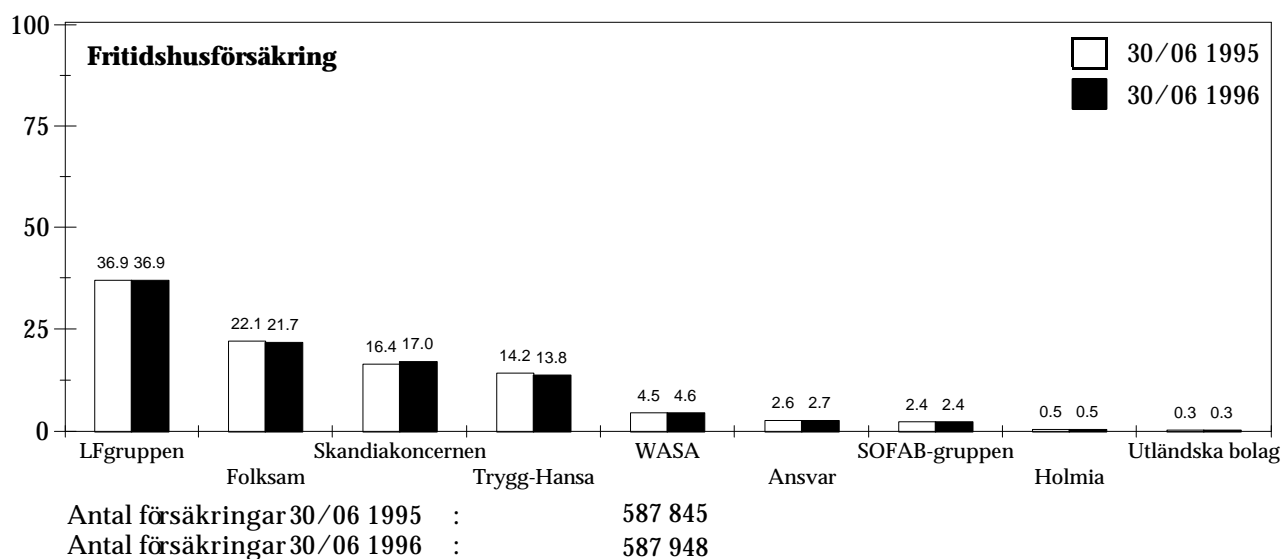
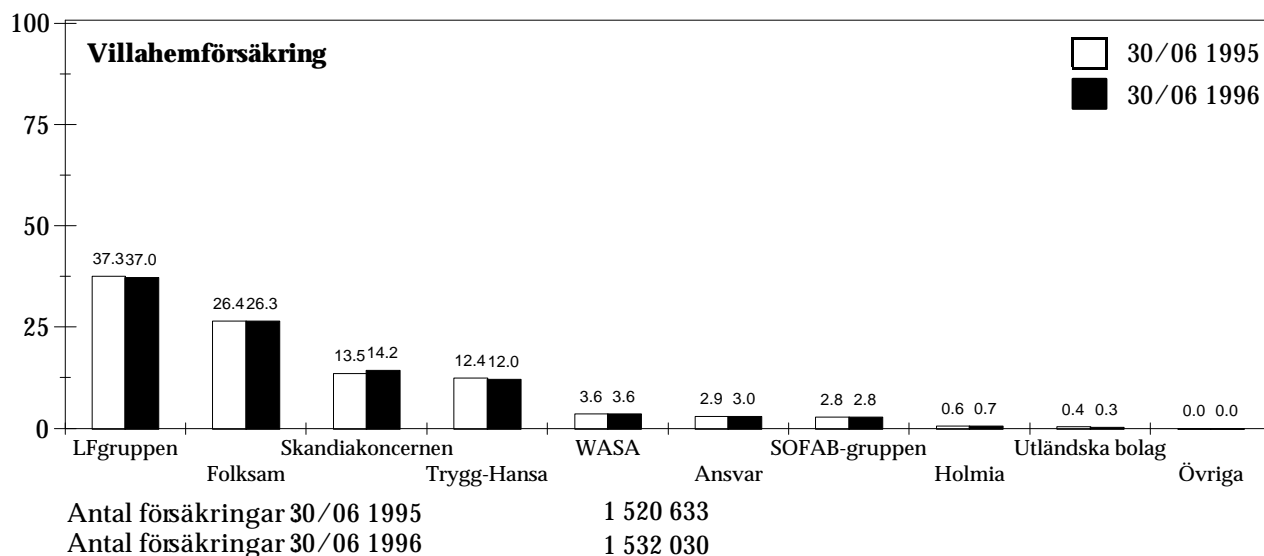
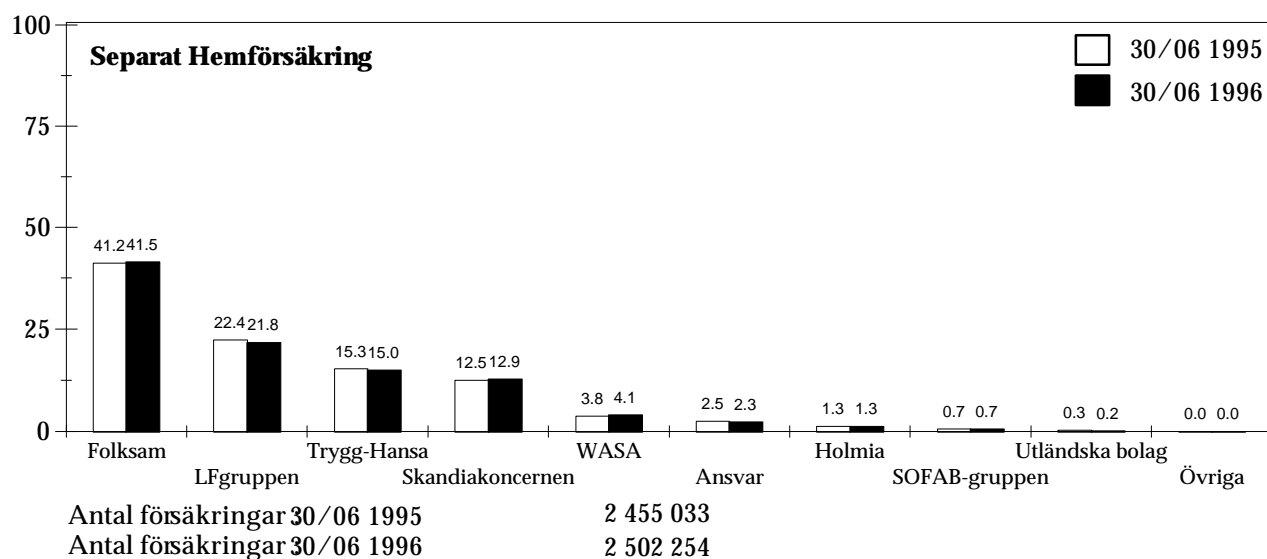
Period: 01-06



Källa: Finansinspektionens blankett P1S  
1996-08-13

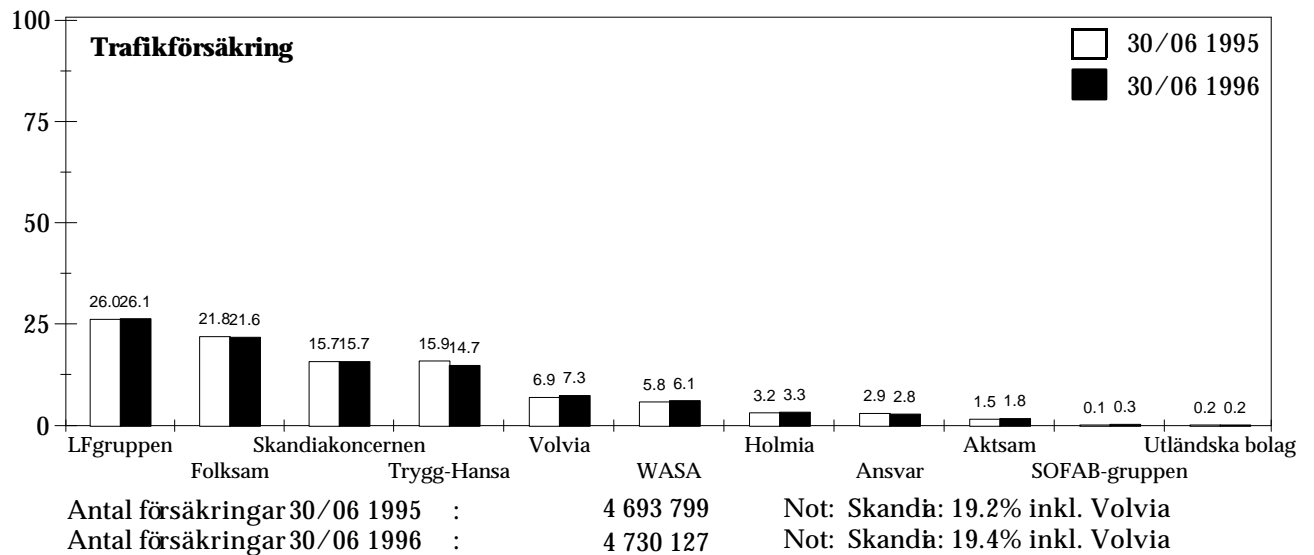
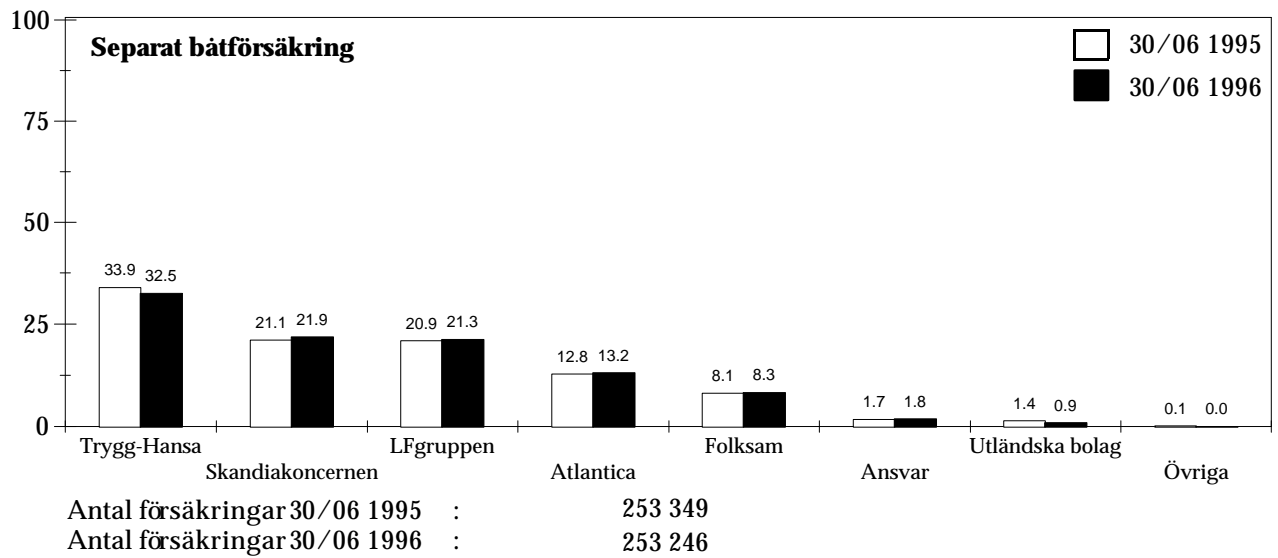
# Skadeförsäkring

## Skadeförsäkringsbolagens marknadsandelar - antalet försäkringar



# Skadeförsäkring

## Skadeförsäkringsbolagens marknadsandelar - antalet försäkringar



## Skadeförsäkring

Gemensamma NYCKELTAL i försäkringsbolagens årsredovisningar							
SKADEFÖRSÄKRINGSBOLAG 1995							
					DIREKTFÖRSÄKRING		
KONCERNEN					I SVERIGE		
Koncern/Bolag	Avkastn.	Soliditet		Effektivitet	Effektivitetsmått		
	Räntabilitet	Justerad	Konsolide-	Total-	Skade-	Drift-	Total-
	på justerat	soliditet	ringsgrad	kostnads-	procent,	kostnads-	kostnads-
	konsolide-			procent,	brutto	procent,	procent,
	ringskapital			netto		brutto	brutto
<b>Aktsam</b>					<b>76,0</b>	<b>25,0</b>	<b>101,0</b>
Ansvar sak, öms.	-3,9	8,3	39,4	112,0	59,4	41,0	100,4
Atlantica	16,3	17,8	101,0	106,0	43,1	21,1	64,2
<b>Brandkontoret</b>					<b>32,4</b>	<b>50,4</b>	<b>82,4</b>
Folksam	27,0	20,0	128,0	117,0	42,0	26,0	118,0
Holmia					75,6	27,9	103,5
<b>LF gruppen</b>					<b>70,5</b>	<b>28,6</b>	<b>99,1</b>
Safe International	--	--	--	--	76,2	23,5	99,7
Sirius International	14,8	34,3	233,6	103,9	7,1	50,0	57,1
Skandia	7,0	12,0	92,0	107,0	71,0	22,0	93,0
<b>SOFAB</b>					<b>99,9</b>	<b>46,0</b>	<b>145,9</b>
SveLand					72,7	26,6	99,3
Svenska Brand	-5,3	50,6	269,9	144,1	58,6	47,5	106,1
Sv. Ångfartygs Ass.	--	--	110,9	--	--	--	--
<b>Trygg-Hansa AB</b>					<b>67,3</b>	<b>30,1</b>	<b>97,4</b>
UNI Storebrand	--	--	244,0	118,0	48,0	38,0	87,0
WASA öms.	--	--	89,2	124,1	81,6	34,9	116,5
Volvia	18,2	33,4	118,6	103,5	87,8	15,4	103,2
Ej redovisade nyckeltal markeras med --							

## **Kvartalsstatistik**

Tabeller och diagram bygger på uppgifter försäkringsbolagen lämnar till Finansinspektionen och till Försäkringsförbundet. Vissa tabeller återkommer inte varje kvartal utan endast en eller ett par gånger per år.

***Samtliga uppgifter är preliminära och kan komma att justeras.***

Statistiken kan skilja sig från Finansinspektionens (FI) statistik i vissa tabeller bland annat på att vissa captivebolag och lokala försäkringsbolag inte rapporterar till Försäkringsförbundet. Kapitalplaceringar redovisas av FI endast för bolag med en placering överstigande 3 miljarder kronor; förbundet har inte någon sådan gräns.

Livförsäkringsbolagens **kollektiva konsolidering** redovisas uppdelad på de två viktigaste försäkringsgrenarna, Individuell livförsäkring och gruppför - säkring med grunder samt Kollektivavtalsgrundad tjänstepensionsförsäkring. Dessutom redovisas samtliga verksamhetsgrenar.

I de fall marknadsvärden inte har gått att få fram i tabellerna över **Kapitalplaceringar** t ex för vissa direktlån och aktier (anläggningstillgångar) har bokförda värden angivits. Viss osäkerhet råder beträffande marknadsvärde - ringen av fastigheter beroende på när värderingen senast skett för respektive fastighet.

**Nyteckning inom liv- och fondförsäkring:** För att räknas som nytecknad försäkring skall den vara såväl beviljad som löst, d v s första premien skall vara betald. Försäkringen medräknas i den första period då båda dessa förutsättningar är uppfyllda.

**Premieinkomst** omfattar all premiebetalning från såväl nytecknade som äldre livförsäkringar. Uppgiften ingår i beskrivningen av kontantflödet mellan branschen och omvärlden.

### **Redovisande bolag:**

**Kapitalplaceringar** (sid 2-3) samt **Livbolagens kollektiva konsolidering** (sid 4-5): redovisande bolag anges i anslutning till resp. tabell. **Nyteckning inom livförsäkring** (sid 6-9) samt **Inbetalda premier, livbolag** (sid 10): samtliga bolag redovisade i tabell på sid 7.

**Inbetalda premier, skadebolag** (sid 11): samtliga bolag redovisade i anslutning till tabell sid 3 med direkt affär i Sverige, hela SOFAB-gruppen samt följande utländska bolag: AIG, Allianz Nordeuropa, CIGNA, Commercial Union, Guardian, UAP, Yorkshire, Zürich. **Marknadsandelar, skadebolag** (sid 12 - 15): samtliga bolag redovisade i anslutning till tabell sid 3 med verksamhet inom resp. försäkringsgren, hela SOFAB-gruppen samt de ovan nämnda utländska bolagen.