

# Försäkringsförbundets Kvartalsstatistik

Nr 2/96 - 1:a kvartalet 1996

---

## INNEHÅLL

### A. Försäkringsbolagens placeringar

Livförsäkringsbolagen	2
Skadeförsäkringsbolagen	3

### B. Livförsäkringsbolagens kollektiva konsolidering 4

### C. Livförsäkringsbolagen

Nyteckning, Försäkringsgrenar	6
Marknadsandelar, Nyteckning TOTALT och Premieinkomst	7
” Nyteckning ”Totalt”	8
” Premieinkomst	9
Premieinkomst efter bolagstyper, tabell och diagram	10

### D. Skadeförsäkringsbolagen

Inbetalda premier fördelade på verksamhetsgrenar	11
Marknadsandelar: Bestånd	12
Antal anmälda skador	14

### **Information och redovisande bolag** 15

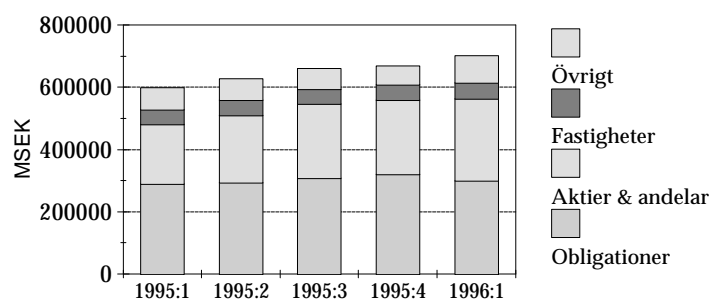
**Redovisade uppgifter avser endast svensk försäkring och inte en koncerns utländska verksamhet.**

Finansinspektionen har från 1996 ändrat de redovisningsblanketter som bolagen lämnar för nytecknad livförsäkring (inkl. premieinkomst) samt kapitalplaceringar. **Förändringarna** är störst när det gäller livbolagens nyteckning och premieinkomst.

**Tidigare** redovisade förbundet livbolagens nyteckning endast för individuell livförsäkring med grunder. **Från och med** 1a kvartalet 1996 redovisas all konkurrensutsatt affär sammantaget. Redovisningen av nytecknad affär omfattar numera (1) individuell livförsäkring med grunder, (2) individuell livförsäkring utan grunder, (3) sjuk- och olycksfallsförsäkring, (4) tjänsteanknuten gruppörsäkring samt (5) övrig gruppörsäkring.

# Livförsäkring

## Livförsäkringsbolagens placeringar i marknadsvärden



## Specifikation av Aktier & andelar, MSEK (placerings- och anläggningstillgångar)

	1995.03.31	1996.03.31	Förändring %
Svenska	124 505.1	170 234.7	36.7
Utländska	62 552.8	88 256.6	41.1
TOTALT	187 057.9	258 491.3	38.2

## Livförsäkringsbolagens placeringar i %

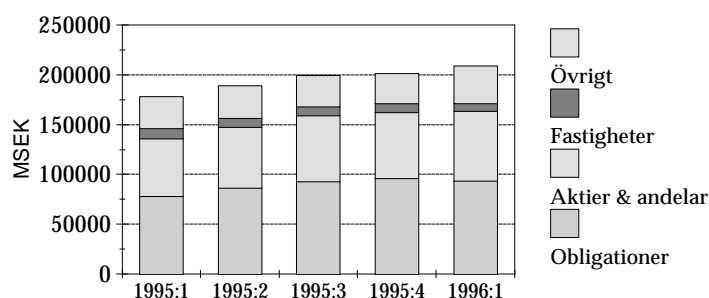
1996.03.31

Bolag	Obligationer	Aktier & andelar	Fastigheter	Övrigt 1)	Totalt (MSEK)	Förändring senaste kvartal, %	Förändring från årets början, %
TRADITIONELL LIVFÖRSÄKRING	43.3	35.4	8.6	12.7	345 088.8	4.4	4.4
Ansvar LivAB	61.3	10.1	7.3	21.3	1 306.7	.9	.9
AÄP	48.2	45.7	3.8	2.2	216.3	3.5	3.5
Folksam Liv	33.8	42.3	9.4	14.5	27 592.6	6.7	6.7
Förenade Liv	54.5	19.2	13.6	12.7	4 652.5	5.0	5.0
LF Liv	58.1	32.2	5.2	4.5	10 308.6	6.3	6.3
LIVIA	57.8	25.8	.7	15.7	5 258.8	3.5	3.5
LTF Liv	40.5	33.4	10.6	15.6	437.2	3.5	3.5
Läkarförsäkr	55.7	37.6	.0	6.6	2 906.6	4.3	4.3
SEB Liv	24.9	53.2	0.0	22.0	70.0	9.0	9.0
SHB Liv	53.2	37.0	8.2	1.6	8 993.7	2.4	2.4
Skandia Liv	43.4	34.9	10.0	11.7	134 143.1	3.7	3.7
SparLiv	60.8	34.6	0.0	4.6	3 252.5	16.3	16.3
SPP FrittVal	61.3	21.2	0.0	17.5	8 158.3	8.0	8.0
Trygg Liv	36.8	38.4	7.5	17.3	93 555.4	4.7	4.7
WASA Liv	48.3	32.9	9.9	8.9	44 236.5	3.3	3.3
FONDFÖRSÄKRING	1.3	95.8	0.0	2.9	23 050.7	11.7	11.7
FolksamFond	96.7	0.0	0.0	3.3	74.9		
LF Fondliv	2.0	97.1	0.0	.8	1 029.9	8.2	8.2
SEB Fond	0.0	98.8	0.0	1.2	8 154.0	8.2	8.2
SHB Fond	8.8	85.0	0.0	6.2	599.6	13.8	13.8
SkandiaLink	0.0	95.4	0.0	4.6	6 619.4	14.0	14.0
SparFond	8.2	90.5	0.0	1.3	1 960.1	12.2	12.2
SPP FV Fond	0.0	96.0	0.0	4.0	108.2		
TH Fri Plac	0.0	96.6	0.0	3.4	2 710.9	11.6	11.6
WASA Fond	0.0	95.1	0.0	4.9	1 793.7	9.8	9.8
AVTALSFÖRSÄKRING	45.1	36.1	6.0	12.8	332 641.7	4.8	4.8
AFA	51.5	44.4	2.8	1.4	4 882.1	4.0	4.0
AMF Pension	38.8	44.1	3.3	13.8	94 129.0	5.8	5.8
KFA	50.5	9.3	0.0	40.3	2 130.1	20.9	20.9
SPP	47.5	32.9	7.2	12.3	231 500.6	4.3	4.3
ÖVRIGA							
Järnvägsmän	80.1	1.4	0.0	18.5	5.2	3.4	3.4
Salus	59.0	21.6	.1	19.2	177.8	8.8	8.8
Sverige Re	53.8	.5	2.0	43.7	75.6	10.9	10.9
TOTALT	42.8	37.7	7.1	12.4	701 039.7	4.8	4.8

1) Övrigt inkluderar: Korta placeringar (Kassa och banktillgodohavande, Penningmarknadsinstrument) samt Lån (Direktlån, Livförsäkringslån och Spärrkonto hos riksbanken).

# Skadeförsäkring

## Skadeförsäkringsbolagens placeringar i marknadsvärden



## Specifikation av Aktier & andelar, MSEK (placerings- och anläggningstillgångar)

	1995.03.31	1996.03.31	Förändring %
Svenska	31 320.5	49 642.2	58.5
Utländska	25 463.1	19 837.4	-22.1
TOTALT	56 783.7	69 479.5	22.4

## Skadeförsäkringsbolagens placeringar i %

1996.03.31

Bolag	Obligationer	Aktier & andelar	Fastigheter	Övrigt 1)	Totalt (MSEK)	Förändring senaste kvartal, %	Förändring från årets början, %
Aktsam	56.0	16.5	1.3	26.2	99.0	29.7	29.7
AMF Trygg	50.7	32.4	0.0	16.9	19 777.1		
AMF-Sjuk	64.9	26.6	.7	7.8	64 877.6	4.9	4.9
AMFK	30.8	20.8	0.0	48.4	576.0	9.2	9.2
Ansvar	27.9	28.7	26.9	16.5	1 741.6	2.0	2.0
Anticimex	0.0	0.0	0.0	100.0	41.8	-6.9	-6.9
Assuransföreningen	42.0	26.2	9.8	22.0	1 272.4	2.9	2.9
Atlantica	22.0	1.5	8.9	67.6	286.3	-6.7	-6.7
BrandfVerket	36.7	46.2	15.8	1.3	449.4	2.9	2.9
Brandkont.	9.4	38.2	34.0	18.3	1 244.2	-4.1	-4.1
Europeiska	0.0	.8	0.0	99.2	188.3	-.5	-.5
Folksam	39.2	31.9	7.3	21.5	19 168.5	-27.8	-27.8
FPG	32.2	21.6	0.0	46.3	6 953.1	10.3	10.3
Göta-Lejon	0.0	42.9	0.0	57.1	27.9	51.2	51.2
Holmia	64.8	5.8	.0	29.4	1 456.6	5.9	5.9
Järnvägen	28.7	30.5	22.3	18.5	22.5	-3.8	-3.8
LFgruppen	32.8	37.0	19.5	10.7	6 617.0	4.4	4.4
LTF	48.9	24.7	14.3	12.1	2 171.6	-1.3	-1.3
SafeInt	88.1	0.0	0.0	11.9	108.5	1.0	1.0
Sirius Inter	67.2	21.0	.0	11.8	7 717.6	5.6	5.6
Skandiakoncernen	17.3	53.5	5.7	23.5	41 972.3	-20.3	-20.3
SOFAB-gruppen	35.6	16.3	24.9	23.1	55.4	.4	.4
StErik	81.1	0.0	0.0	18.9	35.2	-4.3	-4.3
SveLand	30.0	35.9	10.8	23.3	73.8	5.1	5.1
Svenska Brand	0.0	17.9	21.7	60.4	262.4	8.1	8.1
Telia	0.0	.0	0.0	100.0	167.8	-3.6	-3.6
Trygg-Hansa	42.2	36.9	.5	20.4	23 172.4	2.9	2.9
UNI Storebrand Sverige	37.7	15.1	0.0	47.2	479.7	12.8	12.8
Volvia	55.5	23.5	0.0	21.0	1 997.7	.1	.1
WASA	42.3	16.8	10.1	30.8	5 217.2	9.7	9.7
WASA Förvaltning	48.3	7.5	4.0	40.3	379.0	-13.6	-13.6
TOTALT	44.9	33.7	3.7	17.7	208 609.8	3.6	3.6

### Ansvar:

Ansvar Sak öms  
Ansvar Sak AB

### Länsförsäkringsgruppen:

LF AB  
Länsbolagen(redovisar ej bl. P1 A)  
AGRIA  
Stockholm Re  
KFF

### Skandia (konc):

Dial  
FörsäkringsAB Skandia  
Skandia No rd  
Skandia Inter  
Sleipner

### WASA Förvaltning:

WASA Garanti  
WASA Inter  
WASA Sak AB

### Folksam (konc):

Folksam Sak  
Folksam inter  
Kapitalplaceringar: endast  
SOFAB

### Trygg-Hansa:

Suecia  
Trygg-Hansa

1) Övrigt inkluderar: Korta placeringar (Kassa och banktillgodohavande, Penningmarknadsinstrument) samt Lån (Direktlån, Livförsäkringslån och Spärrkonto hos riksbanken).

# Livförsäkring

Redovisning av kollektiv konsolidering.

Bolag	Individuell livförsäkring och gruppörsäkring med grunder.				Kollektivavtalsgrundad tjänstepensionsförsäkring.			
	Konsolideringskapital (Buffertkapital) MSEK		Konsolideringsnivå		Konsolideringskapital (Buffertkapital) MSEK		Konsolideringsnivå	
	95.12 (B)	96.03	95.12 (B)	96.03	95.12 (B)	96.03	95.12 (B)	96.03
Ansvar LivAB	46	43	104,2	103,8	-	-	-	-
Folksam Liv	1969	2317	109,4	110,8	75	93	109,4	110,8
Förenade Liv	15	17	168,2	170,8	172	174	209,6	208,8
LF Liv	859	1156	110,4	113,6	39	55	110,4	113,7
LIVIA	468	548	109,9	111,1	1	2	107,1	109,7
SHB Liv	165	319	102,0	103,5	-	-	-	-
Skandia Liv	10924	13054	109,9	111,6	646	767	109,9	111,6
SparLiv	360	424	116,6	117,6	9	10	116,8	117,2
SPP FrittVal	247	257	116,2	116,3	889	952	116,7	116,7
Trygg Liv	9121	11780	111,2	114,1	139	176	111,1	114,1
WASA Liv	415	1018	101,0	102,3	7	17	101,0	102,3
TOTALT	24589	30933	108,7	110,7	1977	2247	113,0	114,2
AMF Pension 1)	-	-	-	-	37130	40789	171,4	177,6
SPP 1)	-	-	-	-	46129	52225	126,7	130,0

Bolag	Samtliga verksamhetsgrenar.			
	Konsolideringskapital (Buffertkapital) MSEK		Konsolideringsnivå	
	95.12 (B)	96.03	95.12 (B)	96.03
Ansvar LivAB	51	48	104,2	103,8
Folksam Liv	2197	2613	109,4	110,8
Förenade Liv	610	610	209,7	208,9
LF Liv	916	1237	110,4	113,6
LIVIA	473	556	109,9	111,1
SHB Liv	168	324	102,0	103,5
Skandia Liv	11945	14265	109,9	111,6
SparLiv	392	463	116,5	117,6
SPP FrittVal	1140	1214	116,6	116,6
Trygg Liv	9444	12199	111,2	114,1
WASA Liv	430	1053	101,0	102,3
TOTALT	27766	34582	109,1	111,0
AMF Pension 1)	37273	40945	171,4	177,6
SPP 1)	46282	52376	126,8	130,1

Tillgångar i marknadsvärden	<b>BUFFERT-KAPITAL BK</b>	totalt planerad återbäring
	Återbäringsmedel i marknadsvärde <b>ÅB</b>	
	Garanterat åtagande <b>GÅ</b>	
<b>LIVBOLAGENS TILLGÅNGAR SKULDER</b>		

Buffertkapitalet, eller det s k kollektiva konsolideringskapitalet, är skillnaden mellan tillgångarnas marknadsvärde och summan av de garanterade åtagandena och återbäringsmedel i marknadsvärde.

Buffertkapitalet innehåller de medel som bolaget lagt undan som en buffert att användas om t ex återbäringsräntan under en period kommit att ligga något högre än den konstaterade avkastningen.

Med konsolideringsnivå avses konsolideringsgraden beräknad kring nivån 100. Konsolideringsnivån definieras som kvoten, uttryckt i procent, mellan tillgångar i marknadsvärde och summan av återbäringsmedel i marknadsvärde (ÅB) och garanterat åtagande (GÅ).

Förändringar i livförsäkringsbolagens kollektiva konsolidering måste ses mot bakgrund av att bolagens åtaganden generellt är mycket långsiktiga.

Uppgifterna per 96.03 är uppskattade, preliminära, värden.

1) Kollektivavtalsförsäkringsbolagen AMF pension och SPP fördelar överskottet enligt andra principer än övriga bolag.

# Livförsäkring

Redovisning av fastighetsinnehav (MSEK)

Direktavkastning per: 96.03  
Värdering per: 95.12 (B)

## I Sverige

Bolag	1. Bostadsfastigheter		2. Kontor-/affärsfastigheter		3. Industrifastigheter		4. Övriga fastigheter	
	Marknads- värde	Direktav- kastning %	Marknads- värde	Direktav- kastning %	Marknads- värde	Direktav- kastning %	Marknads- värde	Direktav- kastning %
Ansvar LivAB	-	-	96	6,5	-	-	-	-
Folksam Liv	85	10,8	2332	8,5	-	-	392	9,5
Förenade Liv	-	-	630	0	-	-	1	0
LF Liv	264	6,7	274	6,4	17	13,2	-	-
LIVIA	-	-	36	6,9	-	-	-	-
SHB Liv	207	7,7	491	6,7	39	3,8	-	-
Skandia Liv	904	4,2	11635	5,8	245	8,4	641	3,2
Trygg Liv	1230	6,2	4699	6,6	449	8,8	408	8,4
WASA Liv	669	5,6	3705	5,5	113	1,0	651	8,5
AMF Pension	78	7,1	2695	7,0	104	13,6	1673	-
SPP	3704	8,0	5062	7,0	465	9,5	568	6,4

## I utlandet

Bolag	1. Bostadsfastigheter		2. Kontor-/affärsfastigheter		3. Industrifastigheter		4. Övriga fastigheter	
	Marknads- värde	Direktav- kastning %	Marknads- värde	Direktav- kastning %	Marknads- värde	Direktav- kastning %	Marknads- värde	Direktav- kastning %
Folksam Liv	-	-	1043	4,6	-	-	-	-
LF Liv	-	-	75	6,9	-	-	-	-
Trygg Liv	-	-	525	5,3	-	-	-	-
WASA Liv	-	-	672	12,4	-	-	-	-
SPP	-	-	6084	7,4	1028	8,1	340	4,8

### Anmärkning:

Med direktavkastning avses driftnettot för fastigheter. Driftnettot definieras som, se Finansinspektionens författningssamling FFFS 1992:30, hyresintäkter minskade med driftkostnader, fastighetsskatt, underhållskostnader samt förekommande fall, tomträttsavgäld.

## Livförsäkring

Försäkningsgrenar	Traditionella livbolag				Fondförsäkringsbolag				Summan av Traditionell försäkring och fondförsäkring					
	År: 1996		Period: 01-03		År: 1996		Period: 01-03		År: 1996		Period: 01-03			
	Årlig premie		Engångspremie		Årlig premie		Engångspremie		Årlig premie		Engångspremie			
	MSEK	%	MSEK	%	MSEK	%	MSEK	%	MSEK	%	*	MSEK	%	*
<b>Individuell försäkring</b>	<b>460</b>	<b>68</b>	<b>1060</b>	<b>99</b>	<b>335</b>	<b>91</b>	<b>663</b>	<b>99</b>	<b>795</b>	<b>76</b>	<b>4</b>	<b>1724</b>	<b>99</b>	<b>67</b>
Tjänstepensionsförsäkring med grunder	251	37	581	54	149	40	60	9	401	38	-11	642	37	44
Övrig livförsäkring med grunder	<b>163</b>	<b>24</b>	<b>478</b>	<b>45</b>	<b>185</b>	<b>50</b>	<b>603</b>	<b>90</b>	<b>349</b>	<b>33</b>	<b>25</b>	<b>1081</b>	<b>62</b>	<b>85</b>
Kapitalförsäkring	52	8	23	2	115	31	256	38	168	16	85	280	16	34
Livränteförsäkring	13	2	399	37	0		325	48	14	1	323	725	42	227
Pensionsförsäkring	96	14	55	5	69	19	21	3	166	16	-10	76	4	-51
Livförsäkring utan grunder	4	1							4	0	10			
Opppsägbar sjuk-och olycksfallsförsäkring	<b>40</b>	<b>6</b>							<b>40</b>	<b>4</b>	<b>29</b>			
Tjänstanknuten försäkring	15	2							15	1	-1			
Övrig försäkring	24	4							24	2	61			
<b>Gruppörsäkring</b>	<b>213</b>	<b>32</b>	<b>9</b>	<b>1</b>	<b>35</b>	<b>9</b>	<b>9</b>	<b>1</b>	<b>248</b>	<b>24</b>	<b>44</b>	<b>18</b>	<b>1</b>	<b>2347</b>
Tjänstanknuten försäkring	<b>156</b>	<b>23</b>	<b>7</b>	<b>1</b>	<b>32</b>	<b>9</b>	<b>8</b>	<b>1</b>	<b>188</b>	<b>18</b>	<b>81</b>	<b>15</b>	<b>1</b>	
Tjänstepensionsförsäkring med grunder	151	22	7	1	32	9	8	1	183	18	80	15	1	
Tjänstegruppplivförsäkring utan grunder	5	1							5	0	149			
Gruppsjuk- och gruppolycksfallsförsäkring	0								0		300			
Övrig gruppörsäkring	<b>56</b>	<b>8</b>	<b>1</b>	<b>0</b>	<b>2</b>	<b>1</b>	<b>1</b>	<b>0</b>	<b>59</b>	<b>6</b>	<b>-13</b>	<b>3</b>	<b>0</b>	<b>293</b>
Grupppensionsförsäkring med grunder	14	2	1	0	2	1	1	0	17	2	153	3	0	293
Grupplivförsäkring utan grunder	32	5							32	3	1			
Gruppolycksfalls- och gruppsjukförsäkring	9	1							9	1	-67			
<b>Totalt</b>	<b>673</b>	<b>100</b>	<b>1069</b>	<b>100</b>	<b>370</b>	<b>100</b>	<b>673</b>	<b>100</b>	<b>1044</b>	<b>100</b>	<b>11</b>	<b>1742</b>	<b>100</b>	<b>69</b>

\* = %-uell förändring från föregående år

# Livförsäkring

Nyteckning inom livförsäkring (individuell- och gruppörsäkring)

## Premieinkomst

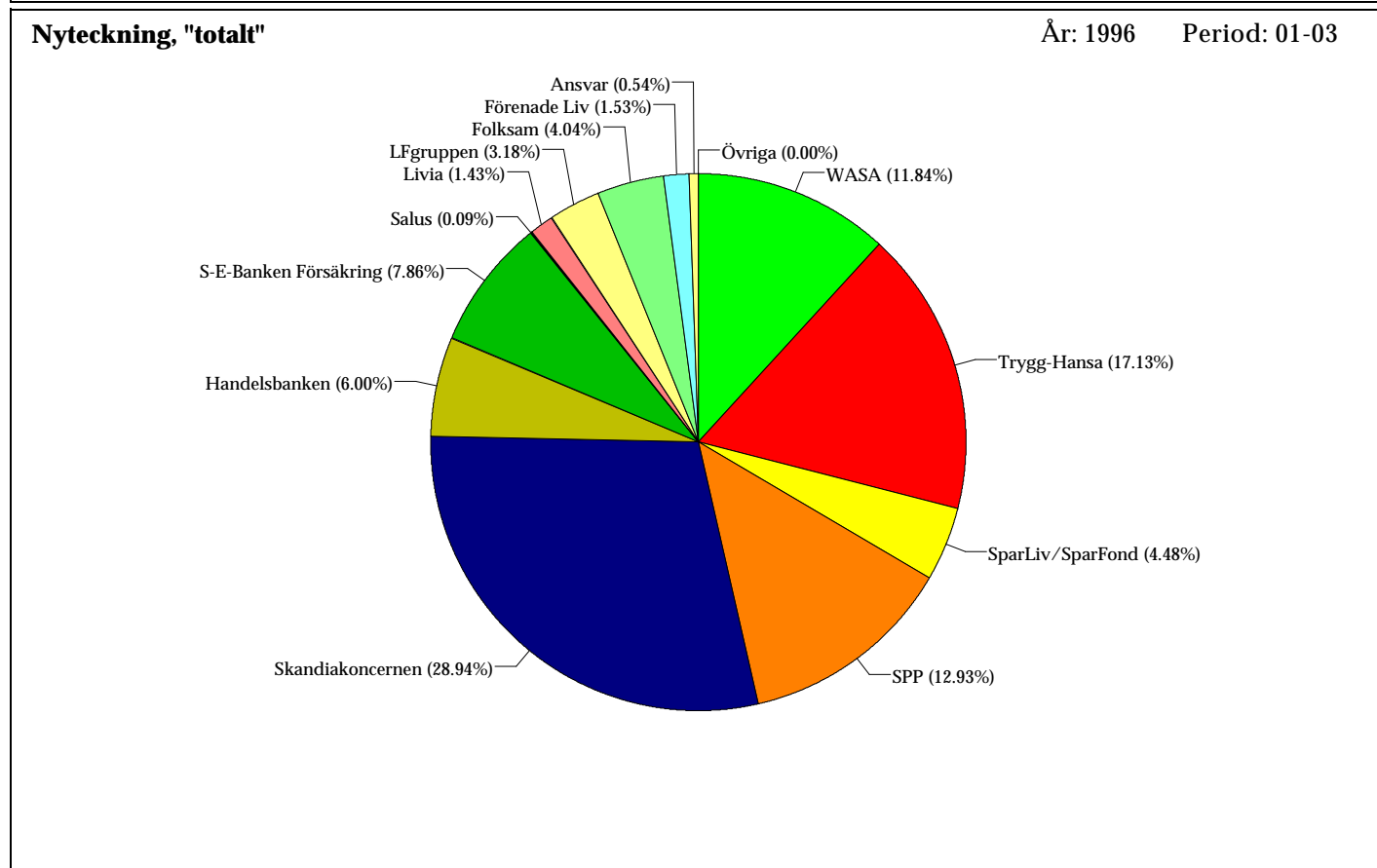
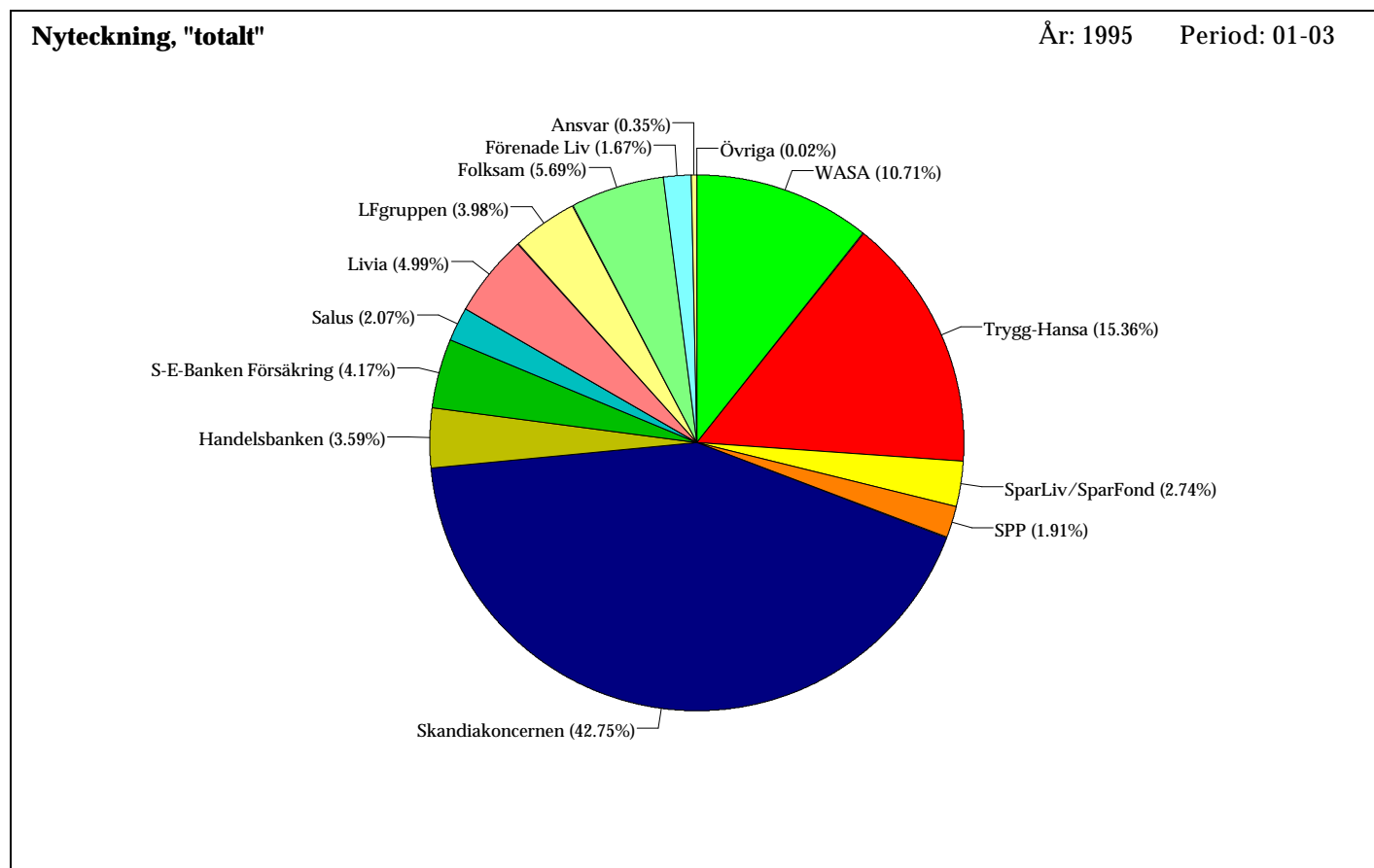
TOTALT marknadsandel beräknas schablonmässigt som sammanvägning av årlig premie och engångspremie för bolaget i % av motsvarande för samtliga bolag.

Sammanvägning av årlig premie och engångspremie = 10 \* Årlig premie + Engångspremie

Bolagsgrupper Bolag	Nyteckning					Nyteckning					Premieinkomst	
	År: 1995		Period: 01-03		TOTALT	År: 1996		Period: 01-03		TOTALT	År: 1996	
	Årlig premie	Engångspremie	marknadsandel	Årlig premie	Engångspremie	marknadsandel	Årlig premie	Engångspremie	marknadsandel	Årlig premie	Engångspremie	marknadsandel
	MSEK	%	MSEK	%	%	MSEK	%	MSEK	%	%	MSEK	%
<b>Ansvar</b>	<b>3.5</b>	<b>0.4</b>	<b>1.2</b>	<b>0.1</b>	<b>0.3</b>	<b>6.6</b>	<b>0.6</b>	<b>0.2</b>	<b>0.0</b>	<b>0.5</b>	<b>41.0</b>	<b>0.6</b>
Ansvar LivAB	3.5	0.4	1.2	0.1	0.3	6.6	0.6	0.2	0.0	0.5	41.0	0.6
<b>Folksam</b>	<b>57.8</b>	<b>6.2</b>	<b>14.1</b>	<b>1.4</b>	<b>5.7</b>	<b>47.1</b>	<b>4.5</b>	<b>21.2</b>	<b>1.2</b>	<b>4.0</b>	<b>787.2</b>	<b>10.8</b>
Folksam Liv	57.8	6.2	14.1	1.4	5.7	42.4	4.1	15.2	0.9	3.6	777.7	10.6
FolksamFond	-	0.0	-	0.0	0.0	4.7	0.5	6.0	0.3	0.4	9.5	0.1
<b>Förenade Liv</b>	<b>17.4</b>	<b>1.9</b>	<b>0.0</b>	<b>0.0</b>	<b>1.7</b>	<b>18.6</b>	<b>1.8</b>	<b>0.0</b>	<b>0.0</b>	<b>1.5</b>	<b>146.5</b>	<b>2.0</b>
Förenade Liv	17.4	1.9	-	0.0	1.7	18.6	1.8	-	0.0	1.5	146.5	2.0
<b>Föreningsbanken</b>	<b>0.0</b>	<b>0.0</b>	<b>0.0</b>	<b>0.0</b>	<b>0.0</b>	<b>0.0</b>	<b>0.0</b>	<b>0.0</b>	<b>0.0</b>	<b>0.0</b>	<b>29.5</b>	<b>0.4</b>
FB Liv	-	0.0	-	0.0	0.0	-	0.0	-	0.0	0.0	29.5	0.4
<b>Handelsbanken</b>	<b>31.7</b>	<b>3.4</b>	<b>57.1</b>	<b>5.5</b>	<b>3.6</b>	<b>57.2</b>	<b>5.5</b>	<b>159.3</b>	<b>9.1</b>	<b>6.0</b>	<b>374.3</b>	<b>5.1</b>
SHB Liv	28.0	3.0	53.6	5.2	3.2	39.1	3.7	125.3	7.2	4.2	312.7	4.3
SHB Fond	3.7	0.4	3.5	0.3	0.4	18.1	1.7	34.0	2.0	1.8	61.6	0.8
<b>LFgruppen</b>	<b>37.8</b>	<b>4.0</b>	<b>37.1</b>	<b>3.6</b>	<b>4.0</b>	<b>36.2</b>	<b>3.5</b>	<b>24.5</b>	<b>1.4</b>	<b>3.2</b>	<b>280.9</b>	<b>3.8</b>
LF Fondliv	11.9	1.3	8.7	0.8	1.2	5.3	0.5	6.8	0.4	0.5	52.9	0.7
LF Liv	25.9	2.8	28.4	2.7	2.8	30.9	3.0	17.7	1.0	2.7	228.0	3.1
<b>Livia</b>	<b>49.6</b>	<b>5.3</b>	<b>23.7</b>	<b>2.3</b>	<b>5.0</b>	<b>16.7</b>	<b>1.6</b>	<b>7.5</b>	<b>0.4</b>	<b>1.4</b>	<b>170.4</b>	<b>2.3</b>
LIVIA	49.6	5.3	23.7	2.3	5.0	16.7	1.6	7.5	0.4	1.4	170.4	2.3
<b>Läkarförsäkringar</b>	<b>0.0</b>	<b>0.0</b>	<b>0.0</b>	<b>0.0</b>	<b>0.0</b>	<b>0.0</b>	<b>0.0</b>	<b>0.0</b>	<b>0.0</b>	<b>0.0</b>	<b>23.6</b>	<b>0.3</b>
Läkarförsäkr	-	0.0	-	0.0	0.0	-	0.0	-	0.0	0.0	23.6	0.3
<b>S-E-Banken Försäkring</b>	<b>29.7</b>	<b>3.2</b>	<b>136.3</b>	<b>13.2</b>	<b>4.2</b>	<b>57.4</b>	<b>5.5</b>	<b>384.1</b>	<b>22.0</b>	<b>7.9</b>	<b>615.3</b>	<b>8.4</b>
SEB Fond	28.9	3.1	136.3	13.2	4.1	56.3	5.4	384.1	22.0	7.8	609.8	8.3
SEB Liv	0.8	0.1	-	0.0	0.1	1.1	0.1	-	0.0	0.1	5.5	0.1
<b>Salus</b>	<b>21.6</b>	<b>2.3</b>	<b>0.0</b>	<b>0.0</b>	<b>2.1</b>	<b>1.1</b>	<b>0.1</b>	<b>0.0</b>	<b>0.0</b>	<b>0.1</b>	<b>10.6</b>	<b>0.1</b>
Salus	21.6	2.3	-	0.0	2.1	1.1	0.1	-	0.0	0.1	10.6	0.1
<b>Skandiakoncernen</b>	<b>409.9</b>	<b>43.7</b>	<b>353.8</b>	<b>34.2</b>	<b>42.8</b>	<b>325.1</b>	<b>31.1</b>	<b>275.5</b>	<b>15.8</b>	<b>28.9</b>	<b>2443.5</b>	<b>33.5</b>
SkandiaLink	170.8	18.2	121.3	11.7	17.6	112.1	10.7	91.0	5.2	9.9	506.0	6.9
Skandia Liv	239.1	25.5	232.5	22.5	25.2	213.0	20.4	184.5	10.6	19.0	1937.5	26.5
<b>SparLiv/SparFond</b>	<b>19.0</b>	<b>2.0</b>	<b>94.8</b>	<b>9.2</b>	<b>2.7</b>	<b>27.9</b>	<b>2.7</b>	<b>267.5</b>	<b>15.3</b>	<b>4.5</b>	<b>428.1</b>	<b>5.9</b>
SparFond	7.2	0.8	67.3	6.5	1.3	16.3	1.6	112.5	6.5	2.3	163.8	2.2
SparLiv	11.8	1.3	27.5	2.7	1.4	11.6	1.1	155.0	8.9	2.2	264.3	3.6
<b>SPP</b>	<b>19.4</b>	<b>2.1</b>	<b>5.2</b>	<b>0.5</b>	<b>1.9</b>	<b>119.0</b>	<b>11.4</b>	<b>386.5</b>	<b>22.2</b>	<b>12.9</b>	<b>0.2</b>	<b>0.0</b>
SPP FrittVal	19.4	2.1	5.2	0.5	1.9	114.2	10.9	77.5	4.4	10.0	-	0.0
SPP FV Fond	-	0.0	-	0.0	0.0	1.7	0.2	-	0.0	0.1	0.2	0.0
SPP KonkUts	-	0.0	-	0.0	0.0	3.1	0.3	309.0	17.7	2.8	-	0.0
<b>Trygg-Hansa</b>	<b>148.0</b>	<b>15.8</b>	<b>119.9</b>	<b>11.6</b>	<b>15.4</b>	<b>199.0</b>	<b>19.1</b>	<b>98.6</b>	<b>5.7</b>	<b>17.1</b>	<b>1246.3</b>	<b>17.1</b>
TH Fri Plac	77.2	8.2	53.2	5.1	7.9	72.9	7.0	20.4	1.2	6.1	199.3	2.7
Trygg Liv	70.8	7.5	66.7	6.5	7.4	126.1	12.1	78.2	4.5	11.0	1047.0	14.3
<b>WASA</b>	<b>92.5</b>	<b>9.9</b>	<b>190.9</b>	<b>18.5</b>	<b>10.7</b>	<b>132.5</b>	<b>12.7</b>	<b>118.1</b>	<b>6.8</b>	<b>11.8</b>	<b>705.7</b>	<b>9.7</b>
WASA Fond	70.2	7.5	9.6	0.9	6.8	83.2	8.0	18.6	1.1	7.0	184.2	2.5
WASA Liv	22.3	2.4	181.3	17.5	3.9	49.3	4.7	99.5	5.7	4.9	521.5	7.1
<b>Änke- o Pupillkassan</b>	<b>0.2</b>	<b>0.0</b>	<b>0.0</b>	<b>0.0</b>	<b>0.0</b>	<b>0.0</b>	<b>0.0</b>	<b>0.0</b>	<b>0.0</b>	<b>0.0</b>	<b>1.4</b>	<b>0.0</b>
AÄP	0.2	0.0	-	0.0	0.0	-	0.0	-	0.0	0.0	1.4	0.0
<b>SAMTLIGA</b>	<b>938.1</b>	<b>100.0</b>	<b>1034.1</b>	<b>100.0</b>	<b>100.0</b>	<b>1044.4</b>	<b>100.0</b>	<b>1743.0</b>	<b>100.0</b>	<b>100.0</b>	<b>7304.5</b>	<b>100.0</b>
därav Traditionell	568.2	60.6	634.2	61.3	60.6	673.8	64.5	1069.6	61.4	64.1	5517.2	75.5
därav Fond	369.9	39.4	399.9	38.7	39.4	370.6	35.5	673.4	38.6	35.9	1787.3	24.5

# Livförsäkring

Marknadsandelar: Nyteckning inom livförsäkring (individuell och grupp)



Källa: Finansinspektionens blankett P 2  
Sveriges Försäkringsförbund  
1996-07-09

Marknadsandelar, totalt, beräknas schablonmässigt som sammanvägning mellan årlig premie och engångspremie för bolaget i % av motsvarande för samtliga bolag. Sammanvägning:  $10 \cdot \text{Årlig premie} + \text{Engångspremie}$ .

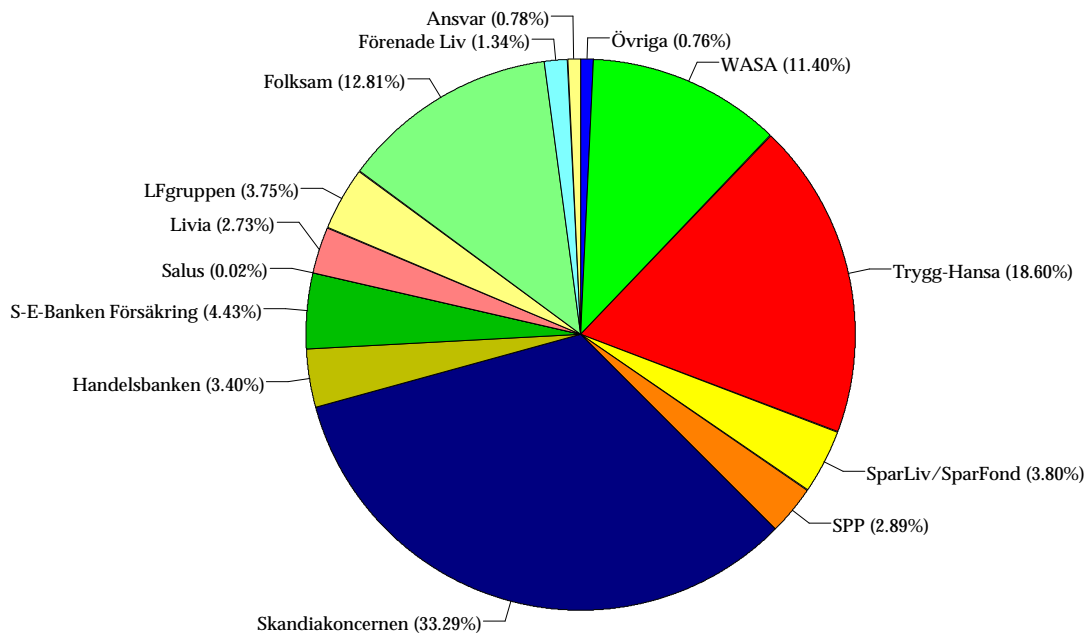


# Livförsäkring

Marknadsandelar: Premiainkomst inom livförsäkring (individuell och grupp)

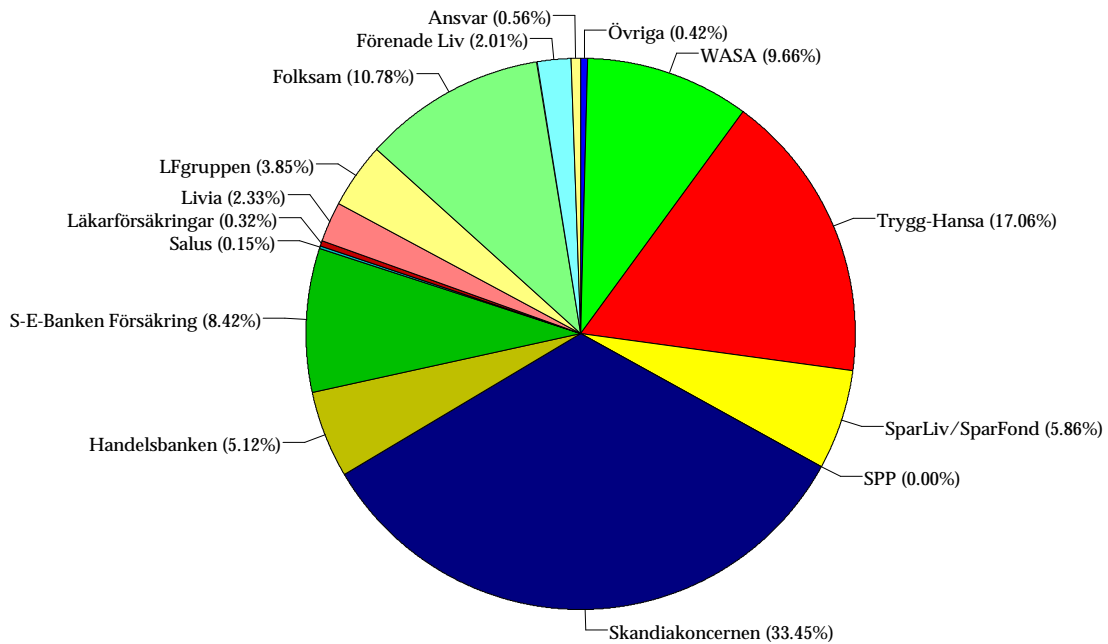
## Premieinkomst

År: 1995    Period: 01-03  
6536 MSEK



## Premieinkomst

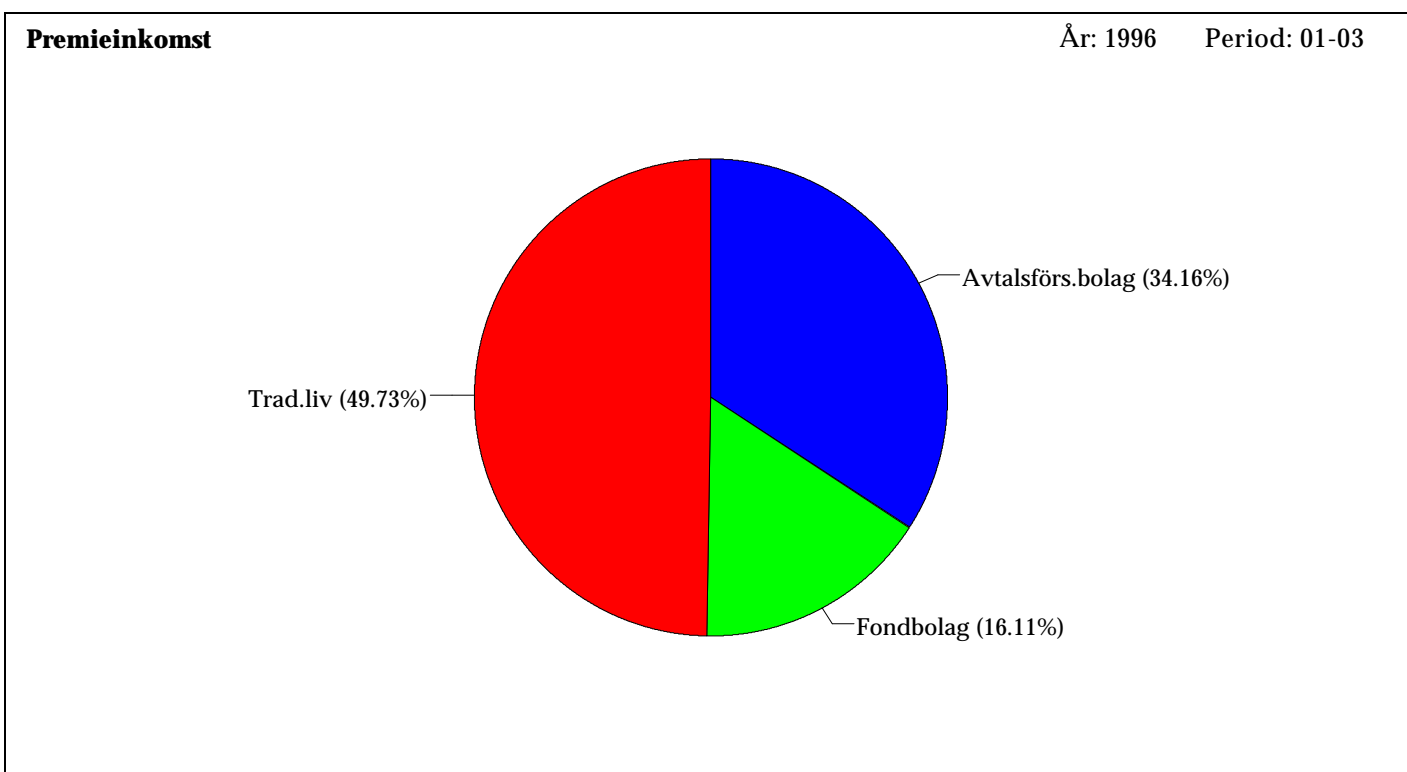
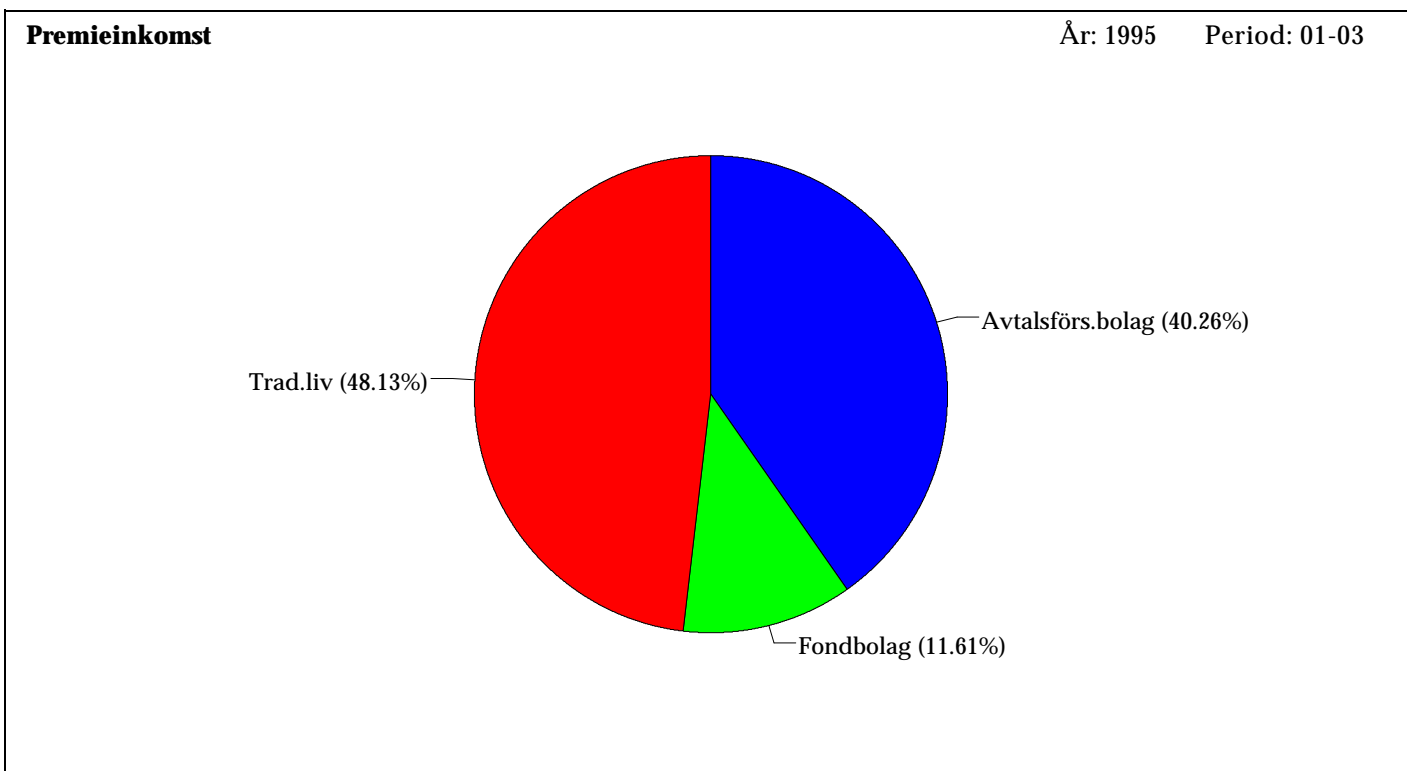
År: 1996    Period: 01-03  
7305 MSEK



# Livförsäkring

## Premieinkomst: Bolagstyper

Bolagstyp MSEK	År: 1995 Period: 01-03				År: 1996 Period: 01-03			
	Livförsäkrings- rörelsen	%	härav: tjänste- anknuten förs.	%	Livförsäkrings- rörelsen	%	härav: tjänste- anknuten förs.	%
Traditionella livförsäkringsbolag	5265	48.1	1512	30.3	5517	49.7	1067	18.8
Fondförsäkringsbolag	1271	11.6	0	0.0	1787	16.1	300	5.3
Avtalsförsäkringsbolag	4405	40.3	3473	69.7	3791	34.2	4306	75.9
<b>Totalt</b>	<b>10941</b>	<b>100</b>	<b>4985</b>	<b>100</b>	<b>11095</b>	<b>100</b>	<b>5673</b>	<b>100</b>



# Skadeförsäkring

## Inbetalda premier inom skadeförsäkring

Direkt affär i Sverige t o m kvartal 1, MSEK

	1995	1996	Förändr. %	<b>Avtalsförsäkringar</b>	1995	1996
Individuellt tecknade försäkringar	9 819,3	9 592,4	-2,3	Avgångsbidragsförsäkring (AGB)	144,3	62,0
Avtalsförsäkringar 1)	1 363,1	1 523,8	11,8	Sjuk- och olycksfall (AGS)	785,6	924,8
<b>Totalt:</b>	<b>11 182,3</b>	<b>11 116,2</b>	<b>-0,6</b>	Trygghetsförs. vid arbetsskada (TFA)	433,2	537,0
				<b>Totalt</b>	<b>1 363,1</b>	<b>1 523,8</b>

1) AGB, AGS och TFA

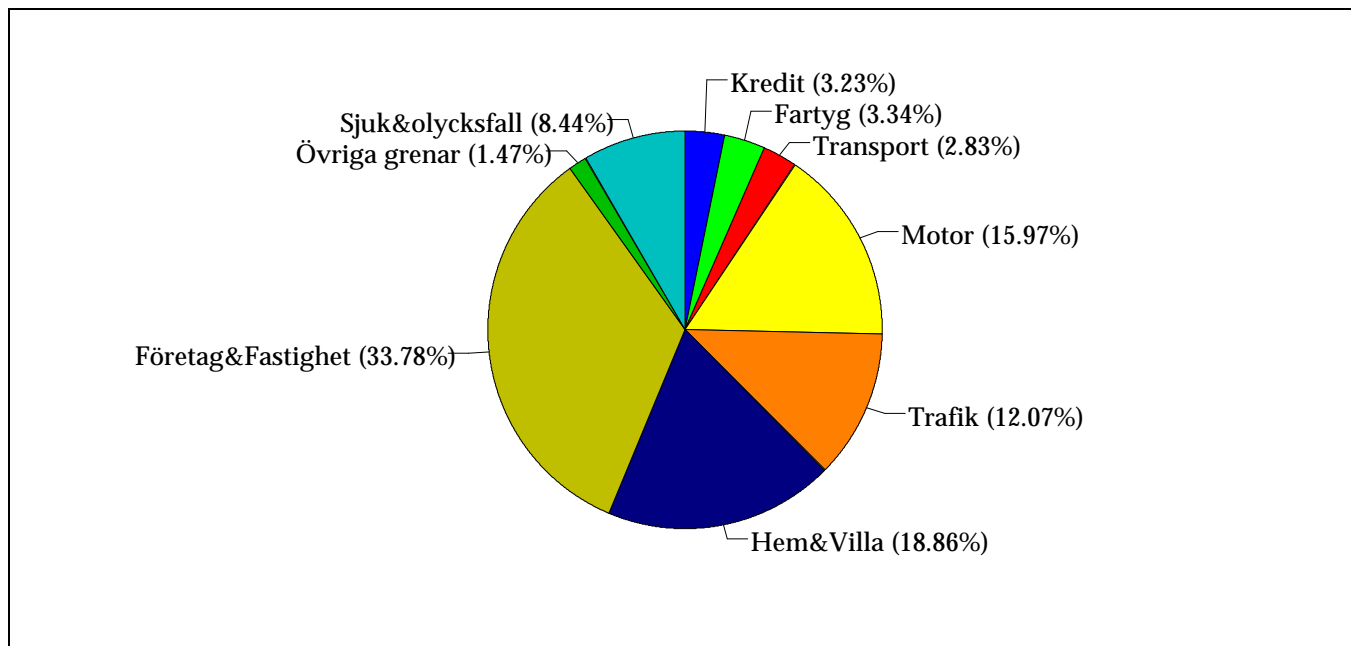
## Individuellt tecknade försäkringar

Inbetalda premier till skadeförsäkringsbolagen fördelade på verksamhetsgrenar.

**Totalt belopp (MSEK): 9 592,4**

År: 1996

Period: 01-03



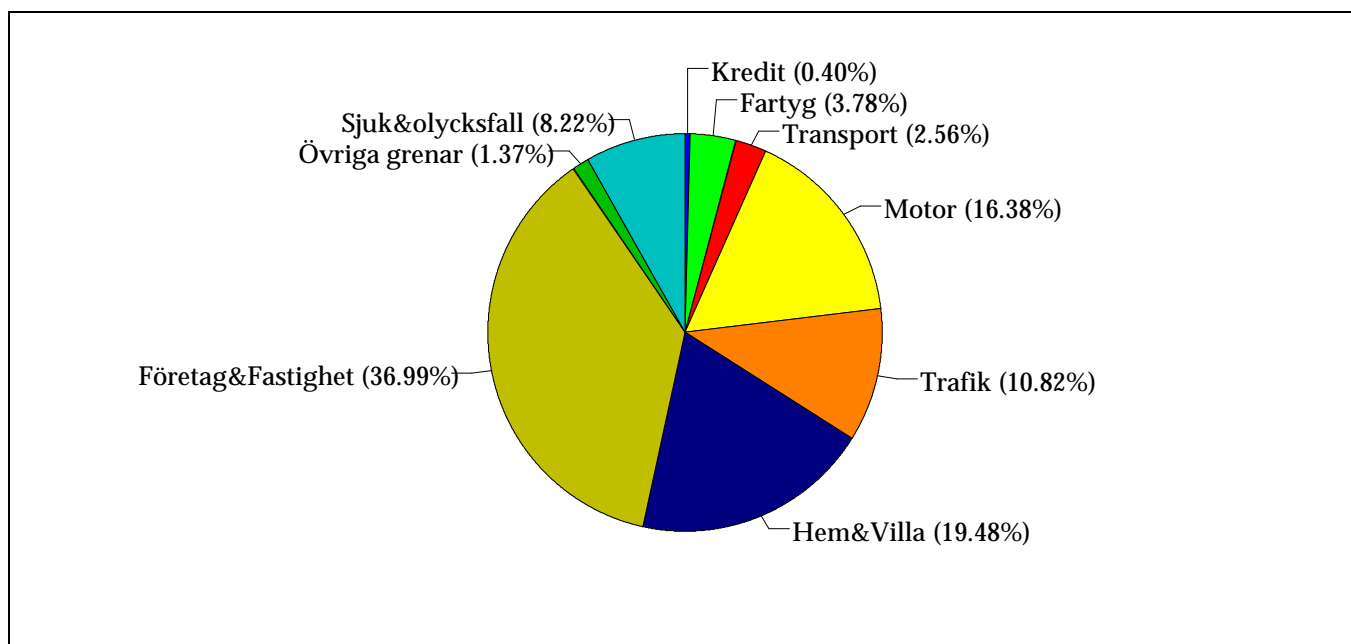
## Individuellt tecknade försäkringar

Inbetalda premier till skadeförsäkringsbolagen fördelade på verksamhetsgrenar.

**Totalt belopp (MSEK): 9 819,3**

År: 1995

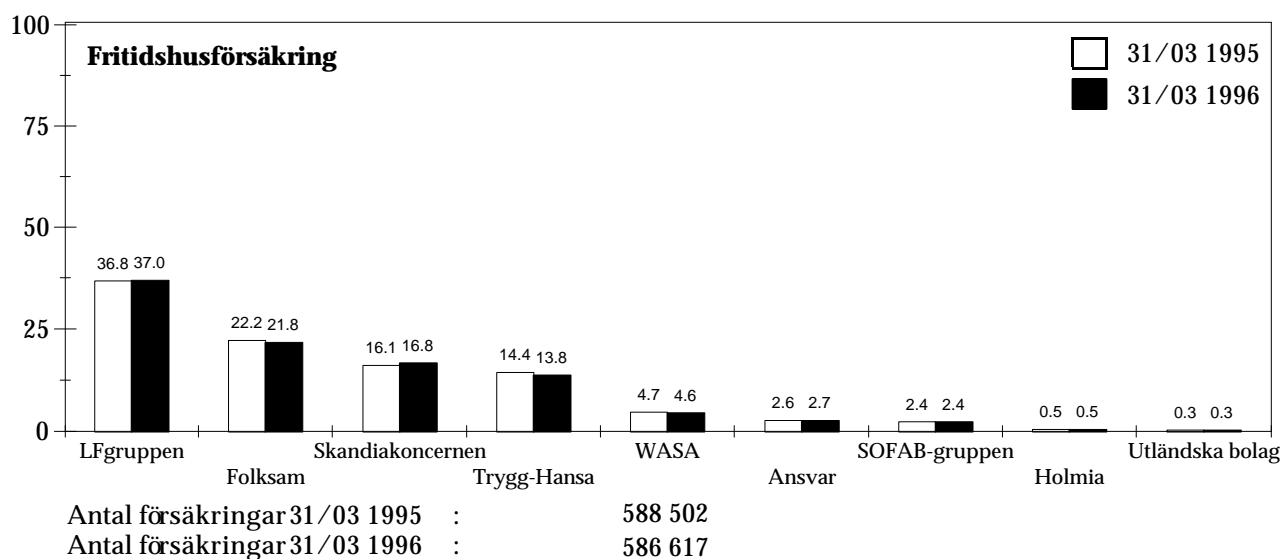
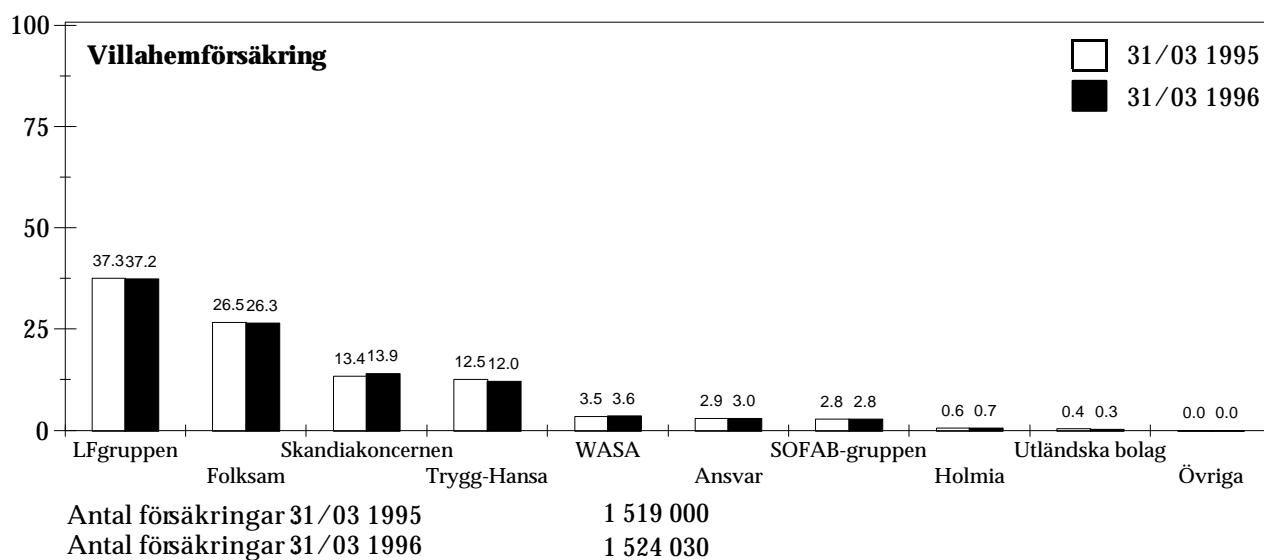
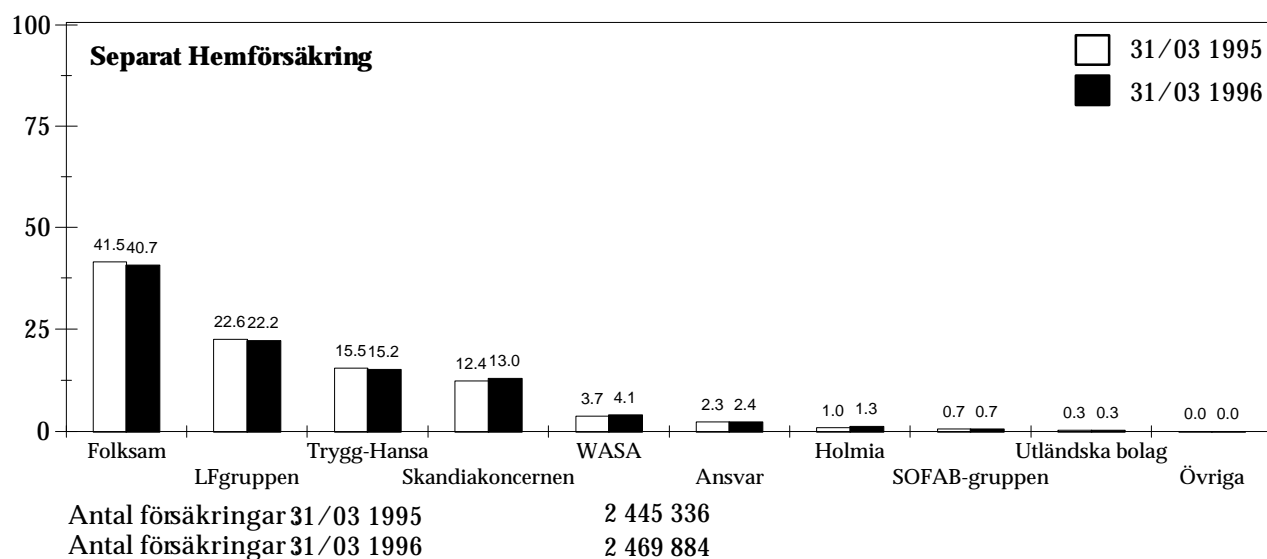
Period: 01-03



Källa: Finansinspektionens blankett P1S  
1996-07-09

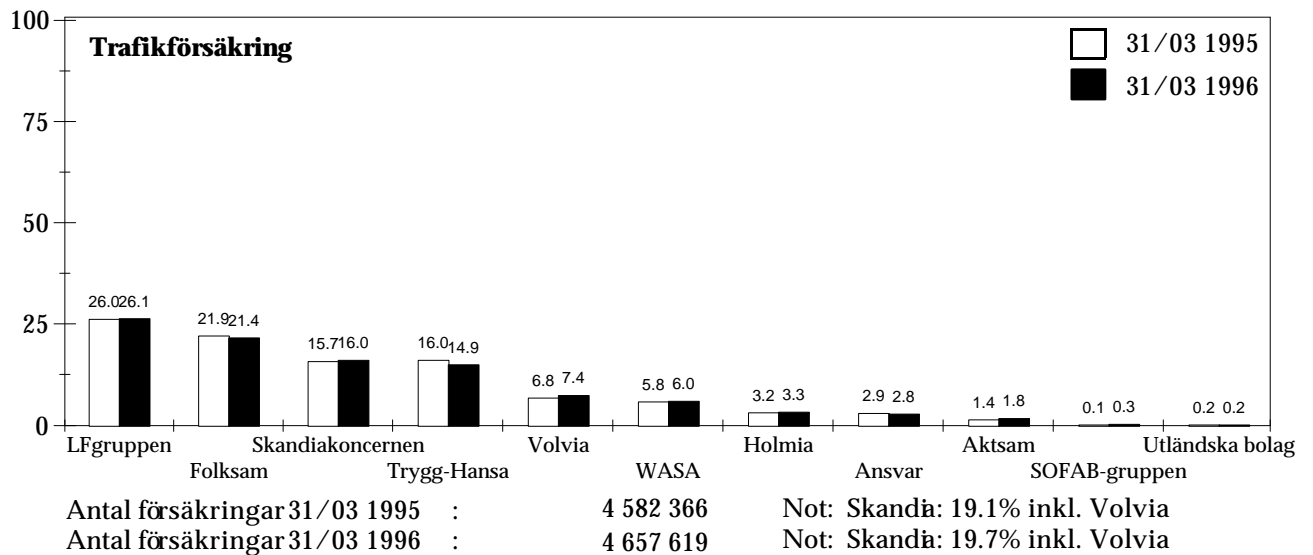
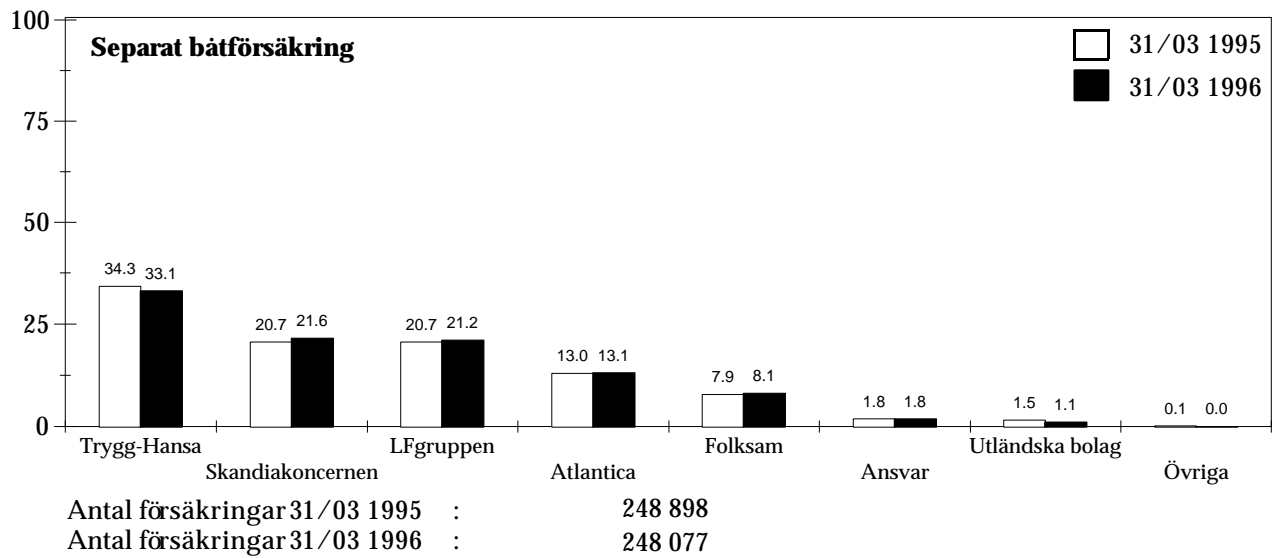
# Skadeförsäkring

## Skadeförsäkringsbolagens marknadsandelar - antalet försäkringar



# Skadeförsäkring

## Skadeförsäkringsbolagens marknadsandelar - antalet försäkringar



# Skadeförsäkring

## Antal anmälda skador

### Hem-, villa- och fritidshusförsäkring

	Period: 01-03			Period: 01-12		
	1995	1996	%-förändring	1994	1995	%-förändring
Sep. Hemförsäkring	39418	41425	5.1	171042	182901	6.9
Villahemförsäkring	42680	48522	13.7	194655	195745	.6
Fritidshusförsäkring	3382	4588	35.7	18893	18347	-2.9
Sep. Båtförsäkring	498	481	-3.4	6873	6296	-8.4
<b>TOTALT anmälda:</b>	<b>85978</b>	<b>95016</b>	<b>10.5</b>	<b>391463</b>	<b>403289</b>	<b>3.0</b>
varav:						
Brand	4394	4972	13.2	27342	27049	-1.1
Inbrott	10019	10189	1.7	40285	40549	.7
Vatten	13157	17139	30.3	58487	55794	-4.6

Källa: Försäkringsförbundets Månadsstatistik

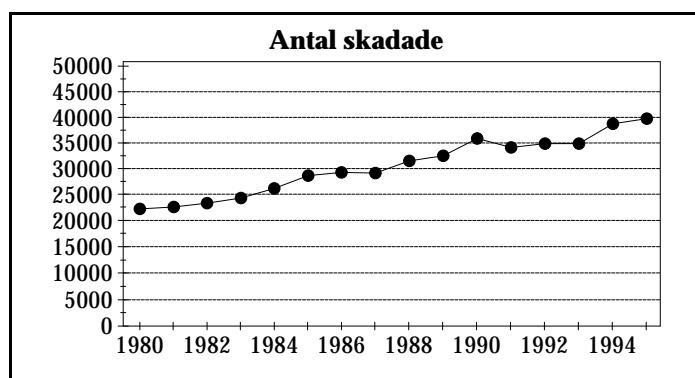
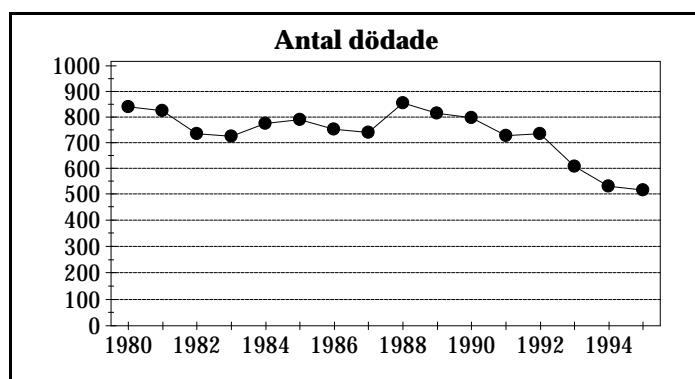
Antalet anmälda skador

Redovisande bolag:

Ansvar	LFgruppen	WASA Förvaltning
Europeiska	Skandiakoncernen	
Folksam	Svenska Brand	
Guardian	Trygg-Hansa	
Holmia	WASA	

### Antal dödade resp. skadade personer i samband med trafikförsäkringsskador.

Anmälda t o m december skadeåret.



	<u>Dödade</u>	<u>Skadade</u>
1980	829	22098
1981	814	22513
1982	727	23274
1983	717	24227
1984	765	26053
1985	779	28488
1986	744	29004
1987	732	28993
1988	843	31234
1989	804	32234
1990	787	35489
1991	720	33788
1992	727	34558
1993	603	34478
1994	529	38264
1995	514	39270

## **Kvartalsstatistik**

Tabeller och diagram bygger på uppgifter försäkringsbolagen lämnar till Finansinspektionen och till Försäkringsförbundet. Vissa tabeller återkommer inte varje kvartal utan endast en eller ett par gånger per år.

***Samtliga uppgifter är preliminära och kan komma att justeras.***

Statistiken kan skilja sig från Finansinspektionens (FI) statistik i vissa tabeller bland annat på att vissa captivebolag och lokala försäkringsbolag inte rapporterar till Försäkringsförbundet. Kapitalplaceringar redovisas av FI endast för bolag med en placering överstigande 3 miljarder kronor; förbundet har inte någon sådan gräns.

Livförsäkringsbolagens **kollektiva konsolidering** redovisas uppdelad på de två viktigaste försäkringsgrenarna, Individuell livförsäkring och gruppför - säkring med grunder samt Kollektivavtalsgrundad tjänstepensionsförsäkring. Dessutom redovisas samtliga verksamhetsgrenar.

I de fall marknadsvärden inte har gått att få fram i tabellerna över **Kapitalplaceringar** t ex för vissa direktlån och aktier (anläggningstillgångar) har bokförda värden angivits. Viss osäkerhet råder beträffande marknadsvärde - ringen av fastigheter beroende på när värderingen senast skett för respektive fastighet.

**Nyteckning inom liv- och fondförsäkring:** För att räknas som nytecknad försäkring skall den vara såväl beviljad som löst, d v s första premien skall vara betald. Försäkringen medräknas i den första period då båda dessa förutsättningar är uppfyllda.

**Premieinkomst** omfattar all premiebetalning från såväl nytecknade som äldre livförsäkringar. Uppgiften ingår i beskrivningen av kontantflödet mellan branschen och omvärlden.

### **Redovisande bolag:**

**Kapitalplaceringar** (sid 2-3) samt **Livbolagens kollektiva konsolidering** (sid 4-5): redovisande bolag anges i anslutning till resp. tabell. **Nyteckning inom livförsäkring** (sid 6-9) samt **Inbetalda premier, livbolag** (sid 10): samtliga bolag redovisade i tabell på sid 7.

**Inbetalda premier, skadebolag** (sid 11): samtliga bolag redovisade i anslutning till tabell sid 3 med direkt affär i Sverige, hela SOFAB-gruppen samt följande utländska bolag: AIG, Allianz Nordeuropa, CIGNA, Commercial Union, Guardian, UAP, Yorkshire, Zürich. **Marknadsandelar, skadebolag** (sid 12 - 15): samtliga bolag redovisade i anslutning till tabell sid 3 med verksamhet inom resp. försäkringsgren, hela SOFAB-gruppen samt de ovan nämnda utländska bolagen.