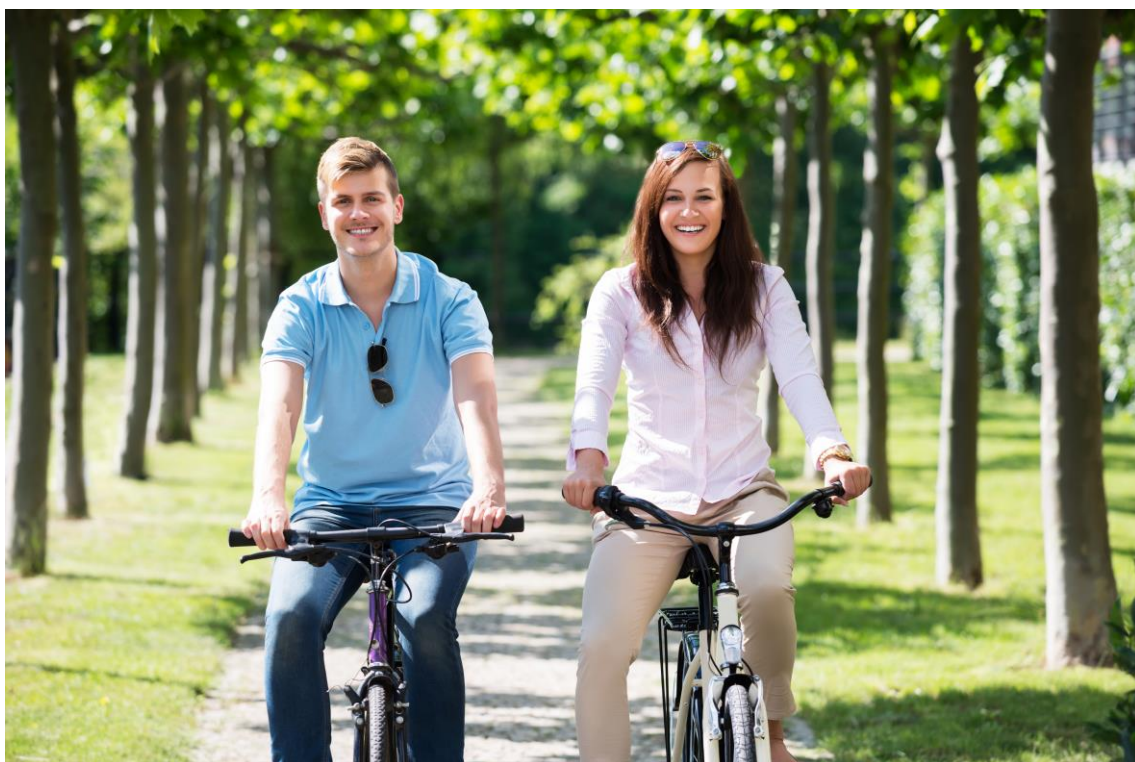


# ETT NYTT PRIVAT PENSIONSSPARANDE



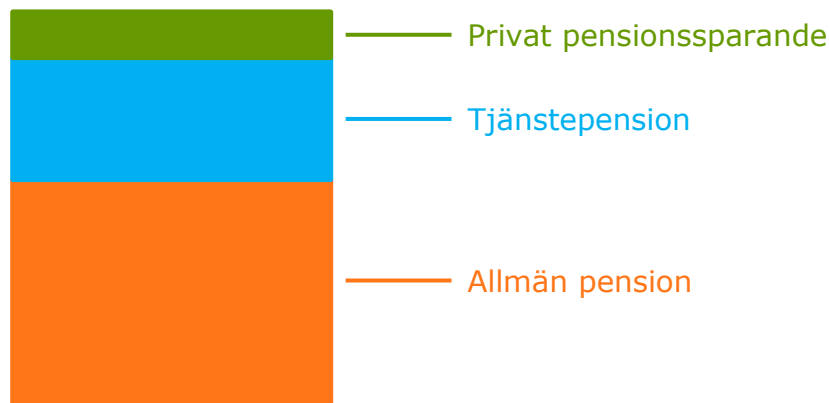
Svensk Försäkring föreslår  
ett pensionssparande riktat till  
låg- och medelinkomsttagare

## Sverige har ett i grunden bra pensionssystem

Det svenska pensionssystemet är utformat så att pengarna alltid ska räcka till att betala ut pensioner i dag och i framtiden. Man tjänar in till den allmänna pensionen genom att betala skatt på sina inkomster. Fler år i arbete och en högre lön ger en högre allmän pension.

Genom att hela livets arbetsinkomster räknas ger det allmänna pensionssystemet drivkrafter till arbete. Det har betydelse för tillväxten och finansieringen av den framtida välfärden och därmed för hela samhället. Det är i grunden bra principer som bygger en grund för ett tryggt och stabilt allmänt pensionssystem. Svensk Försäkring ser därför inget skäl till att röra i pensionssystemets grundläggande egenskaper.

För att upprätthålla pensionsnivåerna inom det allmänna pensionssystemet måste arbetslivet förlängas i takt med den ökade livslängden. Pensionerna kan även höjas genom ett ökat sparande i tjänstepension och privat pensionssparande som kompletterar det allmänna pensionssystemet.



## Har människor alltför höga förväntningar på pensionen?

Hur mycket en individ får i pension kan variera stort beroende på vilka val som har gjorts genom livet. Många förväntar sig en pension på 70-80 procent av slutlönen. Vissa kommer att få en så hög pension, men många kommer att få en lägre pension. Långa perioder av till exempel föräldraledighet eller deltidsarbete medför en lägre pension. Det innebär även att det kan finnas stora individuella skillnader i pensionsutfallet trots samma slutlön och yrke. Behovet av att spara till sin pension är därför olika stort hos olika individer.

Det är heller inte givet att en pension motsvarande 70 procent av slutlönen är tillräcklig. Om slutlönen är låg kan en pension på 70 procent av slutlönen i kronor räknat bli svår att leva på.

Som framgår av exemplen på sidorna 7-10 kan ett privat pensionssparande vara ett viktigt komplement för alla, inte minst för många låg- och medelinkomsttagare.



## Hur kan man höja pensionen?

Ett sätt att höja pensionen är att arbeta heltid och att arbeta fler år. På så sätt tjänar man in fler pensionsrätter inom det allmänna pensionssystemet och får en högre tjänstepension om man omfattas av sådan.

Det är inte alla som kan arbeta längre, mer eller hinner tjäna ihop till en tillräckligt hög pension. En del kan därför behöva öka sin pension genom ett eget privat pensionssparande. En fördel med privat pensionssparande är att det kan anpassas efter vars och ens sparbehov.

Forskning inom beteende-ekonomi visar att människor tenderar att spara för lite till sin pension. Istället för att fatta långsiktigt rationella beslut tenderar vi att skjuta upp beslut och ha en kortsiktig syn. Det betyder att många varken informerar sig om sitt behov av pensionssparande eller påbörjar ett långsiktigt pensionssparande. Det finns därför samhällsekonomiska motiv för staten att på olika sätt stimulera enskilda individer till ett regelbundet och långsiktigt sparande.





## Inför stimulanser för privat pensionssparande för låg- och medelinkomsttagare

Svensk Försäkring föreslår att staten inför stimulanser för privat pensionssparande för att ge fler människor en konkret möjlighet att spara till sin pension. Det ger dessutom staten möjlighet att ställa upp villkor för sparandet vad gäller tidigaste uttagsålder och kortaste uttagstid för att på så sätt garantera att sparandet används till pension.

I dag kan lönevaxling övervägas för höginkomsttagare, givet att arbetsgivaren gör det möjligt. Det passar dock inte lika bra för dem med lägre inkomster eftersom det innebär att lönen minskar och därmed underlaget för socialförsäkringsförmåner och pensionsrätter i det allmänna pensionssystemet. Det största behovet av ett privat pensionssparande finns därför bland låg- och medelinkomsttagare som har inkomster under intjänandetaket för pensionsrätter i det allmänna pensionssystemet.

Ett nytt privat pensionssparande bör:

- Vara tydligt, enkelt och lätt att förstå.
- Fokusera på låg- och medelinkomsttagare.
- Ha ett tydligt pensionssyfte med en gräns för tidigaste uttagsålder och kortaste uttagstid.
- Motivera unga till att börja spara vid tidig ålder.



## Matchning - ett nytt privat pensionssparande

Svensk Försäkring föreslår en modell för privat pensionssparande genom matchning. Det innebär att staten uppmuntrar till ett pensionssparande genom att ge ett bidrag som är kopplat till storleken på sparandet.

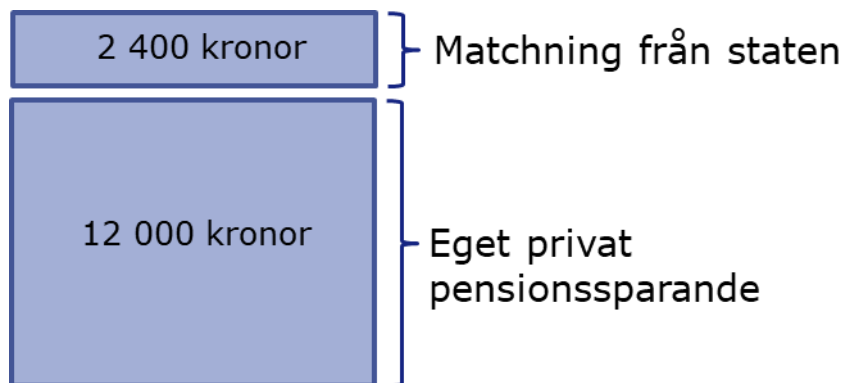
Valet av matchning grundar sig på att det är lätt att förstå och är mer gynnsamt för låg- och medelinkomsttagare som inte tjänar lika mycket på skattestimulanser som höginkomsttagare.

Matchning ska kunna nyttjas av alla upp till ett tak för sparandet på 12 000 kronor. Staten matchar sparandet med 20 procent, vilket ger ett bidrag på maximalt 2 400 kronor per år. Att det finns ett tak för bidraget gör matchningen mer värd för låg- och medelinkomsttagare i och med att sparbeloppet utgör en högre andel av inkomsten för dem. Sparandet sker med beskattad inkomst på ett pensionskonto och matchningen från staten sätts in på samma konto.

Ett pensionskonto kan erbjudas av försäkringsbolag, banker, värdepappersbolag och andra företag som har tillstånd att bedriva värdepappersrörelse och utländska värdepappersföretag med filial i Sverige.

Staten bör ställa krav på sparandet så att det används till pension. Villkor som bör uppfyllas kan till exempel vara att uttag tidigast kan göras vid 61 års ålder och tas ut under en period av minst 5 år

## Matchning

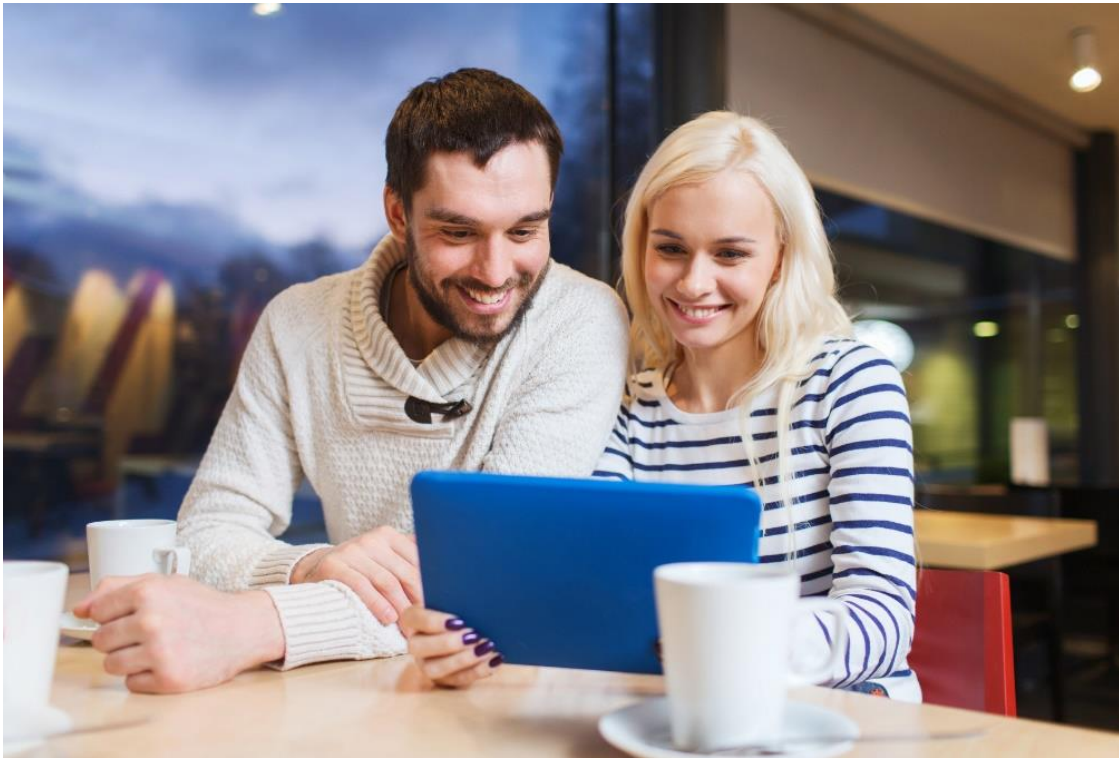


## En startbonus till unga pensionssparare

En stor utmaning är att få unga människor att intressera sig för sin pension och börja spara tidigt. Skillnaden i pension kan bli stor även om man sparar ett litet belopp under lång tid. För att motivera yngre att börja spara föreslår Svensk Försäkring en startbonus på 1 000 kronor.

För att få startbonusen måste sparandet påbörjas före 25 års ålder, pågå i minst 5 på varandra följande år och uppgå till minst 200 kronor per månad. Sparandet är inlåst och har en kortaste uttagstid som är desamma som den som gäller för matchning.

Ett sparande på 200 kronor per månad som påbörjas vid 25 års ålder och varar fram till en pensionsålder på 70 år, som är den pensionsålder som beräknas för dagens 25-åringar, ger med matchning och startbonus 900 kronor extra i pension varje månad under 20 år.<sup>1</sup>



---

<sup>1</sup> Genomsnittlig real avkastning 2,1 procent.

## Olika behov av privat pensionssparande

Pensionsutfallet kan variera stort beroende på vilka val man har gjort genom livet. Det är samtidigt tydligt att alla oavsett pensionsnivå kan ha ett behov av ett privat pensionssparande.

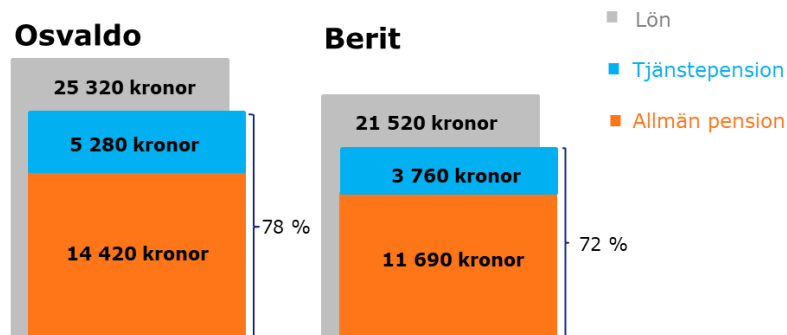
Detta illustreras närmare i våra tre exempel nedan.<sup>2</sup> Personerna omfattas alla av kollektivavtal och tillgodoräknar sig inbetalningar till det allmänna pensionssystemet för barnår och inbetalningar motsvarande heltid görs till tjänstepensionen under första året vid föräldraledighet.

### 1. Undersköterskorna Osvaldo och Berit

Osvaldo och Berit börjar arbeta som undersköterskor när de är 21 år. De omfattas av tjänstepensionsplanen för kommun- och landstingsanställda, AKAP-KL. Osvaldo arbetar heltid hela livet. Berit arbetar deltid i olika omfattning under sitt yrkesliv, varav 85 procent de sista 30 åren.

Osvaldos slutlön är 25 320 kronor. Hans totala pension inklusive allmän pension och tjänstepension är 19 700 kronor. Berits slutlön vid deltidsarbete uppgår till 21 520 kronor. Hennes totala pension är 15 450 kronor.

Osvaldos pension uppgår till 78 procent av hans slutlön. Berits pension blir 72 procent av slutlönen. I kronor räknat är det så pass lite att hon är berättigad till garantipension på 1 020 kronor varje månad. Tjänstepensionen utgör omkring 25 procent för både Osvaldo och Berit.



### 2. Löneadministratörerna Sofia och Victoria

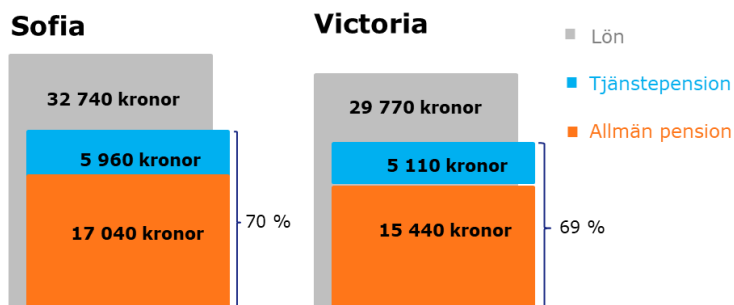
Sofia och Victoria börjar arbeta som löneadministratörer vid 25 års ålder. De omfattas av tjänstepensionsplanen för privatanställda tjänstemän, ITP1. Sofia arbetar heltid hela livet. Victoria börjar arbeta heltid, har ett år med föräldraledighet och jobbar sedan deltid i olika omfattning under 5 år. De sista 31 åren arbetar hon heltid.

Victoria har en något sämre löneutveckling än Sofia under deltidsåren men i övrigt samma löneutveckling. Sofias slutlön är 32 740 kronor och hennes totala pension inklusive allmän pension och tjänstepension är 23 040 kronor. Victorias slutlön uppgår till 29 770 kronor och hennes totala pension till 20 550 kronor.

<sup>2</sup> Illustrationerna baseras på beräkningar i Deltidsfällan – Hur en ojämställd arbetsmarknad ger ojämställda pensioner (2015), Alecta.



Sofias pension uppgår till 70 procent av hennes slutlön. Victorias pension blir något lägre, 69 procent av slutlönen. Tjänstepensionen utgör omkring 25 procent för både Sofia och Victoria.



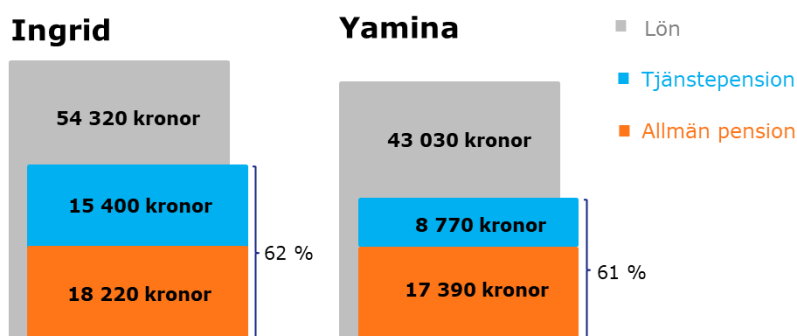
Trots att Victoria har arbetat deltid under delar av yrkeslivet blir hennes pension som andel av slutlönen nästan lika hög som för Sofia. En viktig skillnad är att Victorias slutlön är lägre till följd av en sämre löneutveckling. Räknat i kronor finns det därför en skillnad mellan Sofias och Victorias pension.

### 3. Civilingenjörerna Ingrid och Yamina

Ingrid och Yamina börjar arbeta som civilingenjörer när de är 25 år. De omfattas av tjänstepensionsplanen för privatanställda tjänstemän, ITP1. Ingrid arbetar heltid hela livet. Yamina börjar arbeta heltid, har ett år med föräldraledighet och jobbar därefter deltid på 75 procent i 11 år. De sista 17 åren arbetar hon heltid.

Ingrids slutlön är 54 320 kronor och hennes totala pension inklusive allmän pension och tjänstepension är 33 620 kronor. Yaminas slutlön uppgår till 43 030 kronor och hennes totala pension till 26 160 kronor.

Både Ingrid och Yamina får en pension på drygt 60 procent av slutlönen. Det är betydligt lägre jämfört med de två tidigare exemplen. Tjänstepensionen utgör omkring 46 procent för Ingrid och 34 procent för Yamina.



Skälet till att Ingrid, som i någon mening har gjort "allt rätt", får en så pass låg pension i förhållande till slutlönen är att hon under sitt yrkesliv har gjort några karriärsprång mot slutet av yrkeslivet, vilket har gett henne en högre lön. Hon har därför inte haft möjlighet att dra nytta av ränta-på-ränta-effekter för sina premiebestämda tjänstepensionsinbetalningar. Det innebär att hon inte hinner tjäna ihop en tillräckligt hög pension för att den ska nå upp till 70 procent av slutlönen.

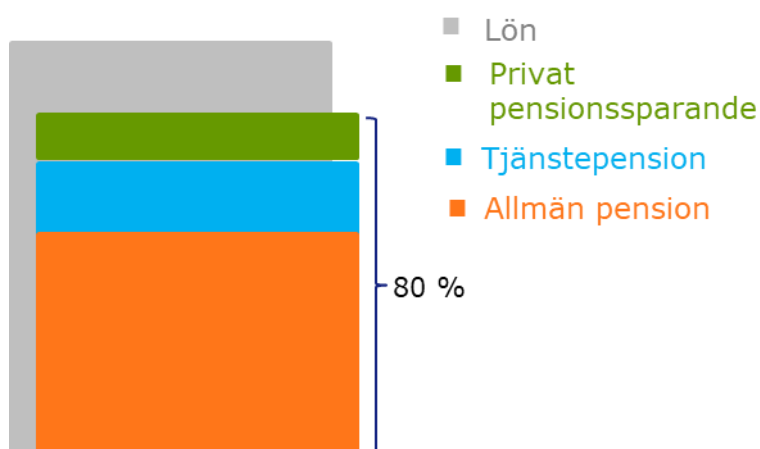
## Hur mycket behöver man spara för att få 80 procent av slutlönen i pension?

Ett pensionssparande innebär att pengarna sparas under lång tid och att det sparade kapitalet växer med avkastningen över tid. En person som börjar spara vid 25 års ålder och går i pension vid 65 års ålder kommer att ha sparat under 40 år.<sup>3</sup>

Pensionssparandet ska räcka till utbetalningar under resten av livet. I dag lever vi i genomsnitt ytterligare 20 år vid fyllda 65 år. Det innebär att för en person som går i pension vid 65 års ålder ska det sparade kapitalet räcka i 20 år.

Hur mycket hade våra typfall behövt spara för att nå en pension på 80 procent av slutlönen avrundat till närmaste 100-tal kronor? I exemplen har vi räknat med en sparandeperiod på 40 år, utbetalning under 20 år och en real avkastning på 2,1 procent samt matchning från staten på 20 procent under hela sparandeperioden. Om de sparar under en kortare period eller om deras sparande inte matchas av staten måste spara ett större belopp.

Civilingenjörerna Ingrid och Yamina behöver spara mer än 12 000 kronor per år för att nå upp till 80 procent av slutlönen. Det betyder att delar av deras sparande sker utan matchning. Det innebär i sin tur att de behöver spara mer än vad som annars hade varit fallet.



<sup>3</sup> Matchning innebär att sparandet sker med beskattad inkomst. I exemplen anges därför det privata pensionssparandet i kronor efter skatt. Sparandet antas ge en genomsnittlig årlig real avkastning på 2,1 procent fram till 65 års ålder för att därefter växa i takt med inflationen.

## Våra typfall

### Undersköterskorna Osvaldo och Berit



### Löneadministratörerna Sofia och Victoria



### Civilingenjörerna Ingrid och Yamina



