

# **Svensk Försäkrings rekommendation om informationsgivning i samband med flytt av pensionsförsäkrings värde**

- **En undersökning om rekommendationens efterlevnad**

## Sammanfattning

På uppdrag av Svensk Försäkrings styrelse har kansliet utfört en undersökning om efterlevnaden av rekommendationen om informationsgivning i samband med flytt av pensionsförsäkrings värde (flyttrekommendationen). I denna rapport presenteras resultaten från undersökningen.

Avsikten med datainsamlingen har bland annat varit att uppskatta i vilken utsträckning medlemsföretagen lämnar flyttblad, hur lång tid det tar att lämna flyttblad samt hur lång tid det tar att genomföra en flytt. Medlemsföretag i Svensk Försäkring har lämnat uppgifter för ett urval av de flyttar som gjorts under en period om tre månader hösten 2022 och som omfattas av flyttrekommendationen. Resultaten visar bland annat följande:

- Flyttblad har skickats för 82 ( $\pm 4$ ) procent av de flyttar som ägt rum under perioden augusti till och med oktober 2022 och det har skett i högre utsträckning vid avflytt än vid inflytt.
- När flyttblad har skickats har det inkommit en begäran om flyttblad vid 78 ( $\pm 6$ ) procent av fallen.
- När flyttblad har skickats har det i 33 ( $\pm 6$ ) procent av fallen gjorts innan en begäran om flytt har inkommit.
- Det har i genomsnitt tagit 6 ( $\pm 2$ ) dagar från det att en begäran om flyttblad har inkommit till dess att ett flyttblad har skickats.
- Det har i genomsnitt tagit 46 ( $\pm 4$ ) dagar att genomföra en avflytt. Mediantiden för att genomföra en avflytt var 41 ( $\pm 4$ ) dagar.

Resultaten bygger på information för ett urval av flyttar under tremånadersperioden. Att undersökningen avser ett urval och inte samtliga flyttar under den aktuella perioden medför en osäkerhet i skattningarna. Denna osäkerhet/felmarginal redovisas inom parentes och bildar tillsammans med punktskattningen ett 95-procentigt konfidensintervall.

Eftersom resultaten baseras på data från medlemsföretag och deras flyttar under en specifik tidsperiod så är det inte möjligt att dra några slutsatser om samtliga företags flyttar eller att dra några slutsatser över tid. Resultaten avser de deltagande medlemsföretagens flyttar under den undersökta tremånadersperioden.

## 1 Bakgrund

Svensk Försäkrings styrelse har gett kansliet i uppdrag att genomföra en undersökning bland medlemsföretagen vad gäller efterlevnaden av Svensk Försäkrings rekommendation om informationsgivning i samband med flytt av pensionsförsäkrings värde (flyttrekommendationen). Undersökningen kan bidra till att i förekommande fall identifiera brister i följsamheten och resultaten kan utgöra ett underlag för ett fortsatt arbete med efterlevnaden. I denna rapport presenteras resultaten från undersökningen.

Flyttrekommendationen innebär bland annat att information inför en eventuell flytt ska lämnas i form av faktablad med standardiserad information, ett så kallat flyttblad. Flyttblad lämnas som utgångspunkt både för den försäkring som försäkringstagaren överväger att flytta kapital från (avflyttsblad) och för den försäkring som han eller hon överväger att flytta kapital till (inflyttsblad). I rekommendationen finns tidsfrist för när flyttblad senast ska lämnas och tidsfrist för när en flytt senast ska genomföras.

Avsikten med undersökningen har bland annat varit att uppskatta i vilken utsträckning medlemsföretagen lämnar flyttblad, hur lång tid det tar att lämna flyttblad samt hur lång tid det tar att genomföra en flytt. Vidare ger undersökningen en bild av i vilket skede flyttblad lämnas, till exempel om det sker innan begäran om flytt, och om det sker på försäkringstagarens begäran. Resultaten från undersökningen kan ge bättre insikter i hur rekommendationen tillämpas och fungerar i praktiken.

## 2 Genomförande

Tolv medlemsföretag har deltagit i undersökningen. Ett mindre medlemsföretag har avstått. De medlemsföretag som deltagit är livförsäkrings- eller tjänstepensionsföretag och stod för 87 procent av det inflyttade kapitalet på svensk försäkringsmarknad under det tredje kvartalet 2022 och för 96 procent av det totala avflyttade kapitalet. De deltagande företagen står därmed för en betydande del av det in- och avflyttade kapitalet på den svenska försäkringsmarknaden.

Medlemsföretagen har lämnat uppgifter för ett urval av inflyttar och avflyttar som omfattas av flyttrekommendationen och som ägt rum under perioden 1 augusti till och med 31 oktober 2022. Det handlar alltså om flyttar av privat pensionsförsäkring och individuell tjänstepensionsförsäkring i rekommendationens mening. Interna flyttar och flyttar till följd av beståndsöverlåtelse och fusioner har exkluderats.

Datainsamlingen har genomförts i två steg. I ett första steg ombads företagen att sammanställa en lista med samtliga flyttar som genomförts under perioden. En totallista över samtliga flyttar utgjorde urvalsramen för undersökningen, vilken omfattade totalt 29 552 flyttar. Ett stratifierat, systematiskt urval om 400 flyttar drogs från det totala antalet flyttar. Att urvalet är stratifierat innebär – förenklat –

att urvalet görs slumpmässigt utifrån strata (delmängder) i det samlade urvalet. Stratifieringen gjordes efter om flytten avsåg en in- eller avflytt och ett urval om 200 i varje strata gjordes. Urvalsramen sorterades efter företag och genom att sedan göra ett systematiskt urval medför det att vi får samma proportioner flyttar per företag i urvalet som proportionerna för det totala antalet flyttar under perioden. Den information som i ett andra steg samlades in från företagen för urvalet av flyttar avsåg bland annat:

- datum för begäran om flyttblad
- datum för utskick av flyttblad
- datum för begäran om flytt
- datum för flytt
- typ av pensionsförsäkring

Vid uppgiftslämningen i steg två framkom det att det fanns en övertäckning i urvalsramen. Övertäckningen uppkom på grund av att tre företag inkluderat även flyttar som inte omfattas av flyttrekommendationen och som därmed inte ska ingå i undersökningen. Genom att kvantifiera övertäckningen i dels urvalet, dels urvalsramen justerades vikterna som används vid estimationen. Övertäckningen utgjorde totalt 6 400 flyttar i urvalsramen, vilket innebär att det totala antalet flyttar som gjorts under perioden augusti till och med oktober och som omfattades av flyttrekommendationen var 23 152. Därmed minskades även urvalet som skattningarna baseras på, från 400 till 324 flyttar. En minskad urvalsstorlek bidrar till att osäkerheten i skattningarna ökar det vill säga, att felmarginalen därmed blir större.

Flera uppgifter kräver manuell hantering för att kunna tas fram vilket är tidskrävande om det behöver göras för samtliga flyttar under perioden. För att uppgiftslämnarbördan inte skulle bli för stor begränsades undersökningen till att avse ett urval av flyttar under den aktuella perioden.

### **3 Tidsfrister m.m. i flyttrekommendationen**

Flyttrekommendationen innehåller en allmän princip om ömsesidigt bistånd mellan bolagen vid flytt. Avgivande och mottagande bolag ska till exempel medverka till att en flytt ska kunna genomföras så snart som möjligt och bistå varandra med information. Vidare ska båda bolagen sträva efter att en flytt inte genomförs förrän möjlighet har getts att jämföra flyttblad för den nuvarande respektive den mottagande försäkringen.

I rekommendationens principer i samband med att flyttförfarandet inleds finns tidsfrister för när flyttbladen ska lämnas. Avgivande bolag ska lämna flyttblad så snart som möjligt och senast inom 14 dagar från begäran. Flyttblad ska lämnas inom samma frist även om en begäran om genomförande av flytt görs utan att den har föregåtts av en begäran om flyttblad.

När flyttblad begärs ska det mottagande bolaget så snart som möjligt och senast i samband med nyteckning, alternativt när bolaget bekräftar att flytt är möjligt till gällande försäkring, tillhandahålla flyttbladet. Flyttblad ska lämnas senast i samband med att begäran om genomförande av en flytt inkommer.

I rekommendationens principer, i samband med begäran om genomförande av flytt, finns en tidsfrist för när en flytt senast ska genomföras. Det avgivande bolaget ska föra över försäkringens värde till det mottagande bolaget senast inom 60 dagar från begäran om flytt.

## 4 Resultat

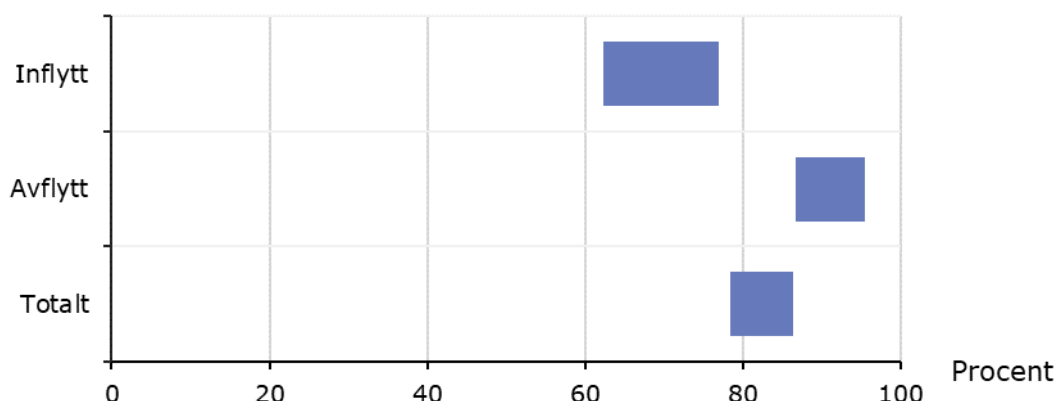
Eftersom resultaten baseras på data från medlemsföretag och deras flyttar under en specifik tidsperiod så är det inte möjligt att dra några slutsatser om samtliga företags flyttar över tid. Resultaten avser de deltagande medlemsföretagens flyttar under den undersökta tremånadersperioden.

I figurerna nedan anges resultaten med ett 95-procentigt konfidensintervall. Konfidensintervallet innebär att det sanna värdet med 95 procents sannolikhet ligger inom det skattade intervallet. Av betydelse är också konfidensintervallets storlek; ett stort intervall innebär en högre osäkerhet än ett snävt intervall. Detta behandlas närmare nedan (se avsnitt 4.6).

### 4.1 I vilken utsträckning har flyttblad skickats?

#### 4.1.1 Andel flyttar för vilka det har skickats flyttblad

Det har skickats flyttblad för 82 ( $\pm 4$ ) procent av det totala antalet flyttar som gjorts under perioden augusti till och med oktober. Andelen är högre när det gäller avflytt, 91 ( $\pm 4$ ) procent, jämfört med 70 ( $\pm 7$ ) procent vid inflytt.

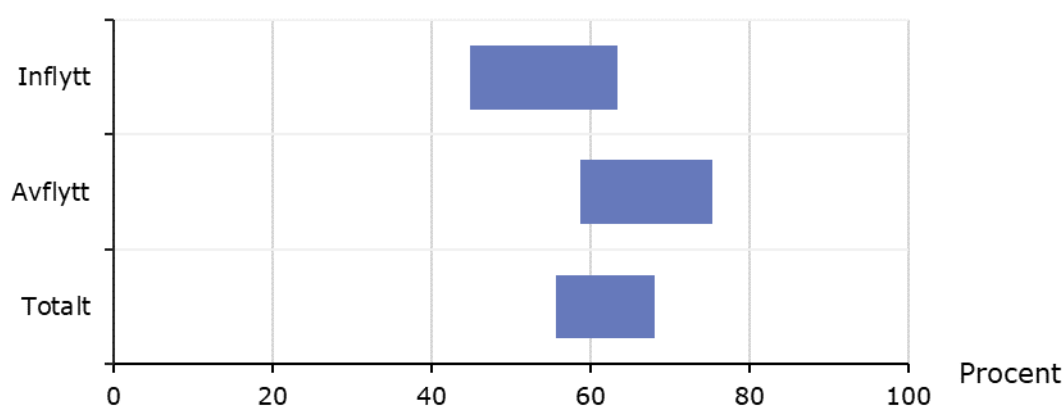


|                | Medel-<br>värde | Fel-<br>marginal | Konfidensintervall |            |
|----------------|-----------------|------------------|--------------------|------------|
|                |                 |                  | Nedre gräns        | Övre gräns |
| <b>Inflytt</b> | 70%             | ±7%              | 62%                | 77%        |
| <b>Avflytt</b> | 91%             | ±4%              | 87%                | 95%        |
| <b>Totalt</b>  | 82%             | ±4%              | 78%                | 86%        |

## 4.2 I viken utsträckning har flyttblad begärts?

### 4.2.1 Andel flyttar där en begäran om flyttblad har inkommit

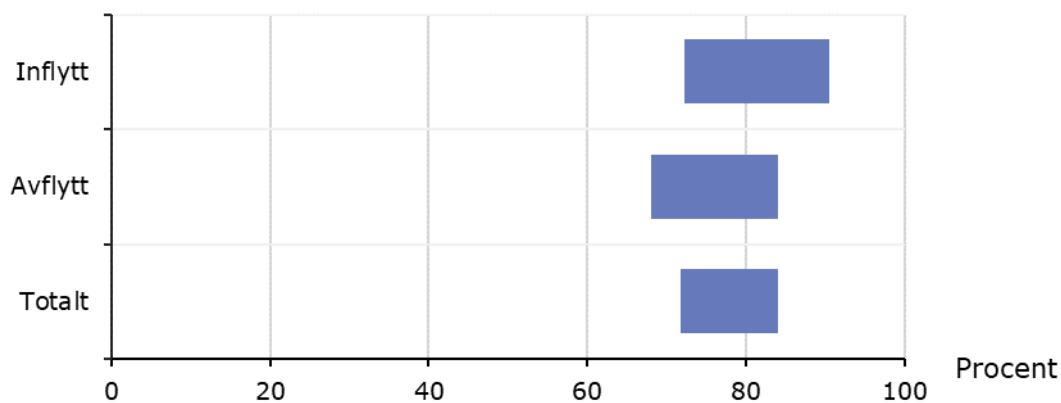
För 62 (±6) procent av det totala antalet flyttar har det begärts ett flyttblad. Vid inflytt har det begärts i 54 (±9) procent av fallen och för avflytt i 67 (±8) procent av fallen. På grund av att osäkerheten i skattningarna är hög så är det ingen statistiskt säkerställd skillnad mellan inflytt och avflytt. Information om begäran om flyttblad har dock inte varit möjlig att ta fram för samtliga företag som bistått med underlag. Detta medför att resultaten kan snedvridas om genomsnittet för bortfallet skiljer sig från genomsnittet för de företag som lämnat uppgifter. Det leder också till att antalet flyttar som skattningarna baseras på reduceras vilket medför högre osäkerhet och därmed större konfidensintervall. Skattningarna nedan bör därför tolkas med viss försiktighet.



|                | Medel-<br>värde | Fel-<br>marginal | Konfidensintervall |            |
|----------------|-----------------|------------------|--------------------|------------|
|                |                 |                  | Nedre gräns        | Övre gräns |
| <b>Inflytt</b> | 54%             | ±9%              | 45%                | 63%        |
| <b>Avflytt</b> | 67%             | ±8%              | 59%                | 75%        |
| <b>Totalt</b>  | 62%             | ±6%              | 56%                | 68%        |

#### 4.2.2 Andel flyttar där flyttblad har begärts och skickats av de flyttar där flyttblad har skickats

Det har inkommit en begäran om flyttblad för 78 (±6) procent av de flyttar där flyttblad har skickats. Det är ingen statistiskt säkerställd skillnad vad gäller in- respektive avflytt.

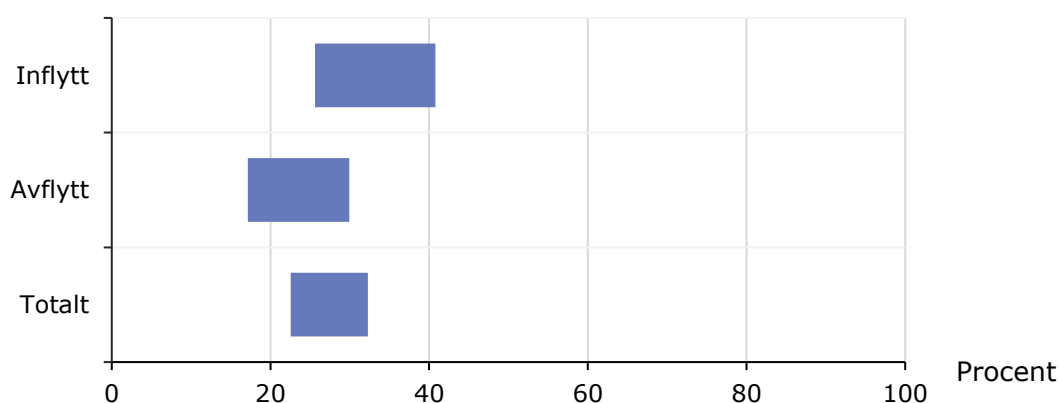


|                | Medel-<br>värde | Fel-<br>marginal | Konfidensintervall |            |
|----------------|-----------------|------------------|--------------------|------------|
|                |                 |                  | Nedre gräns        | Övre gräns |
| <b>Inflytt</b> | 81%             | ±9%              | 72%                | 90%        |
| <b>Avflytt</b> | 76%             | ±8%              | 68%                | 84%        |
| <b>Totalt</b>  | 78%             | ±6%              | 72%                | 84%        |

## 4.3 När har flyttblad skickats?

### 4.3.1 Andel flyttar där flyttblad har skickats innan begäran om flytt har inkommit

I vilket skede ett flyttblad skickas har betydelse för om informationen kan användas vid ett eventuellt beslut om flytt. En tidpunkt av betydelse i beslutsprocessen är när begäran om flytt sker. Nedan redovisas andel flyttblad som har skickats innan en begäran om flytt har inkommit, i relation till det totala antalet flyttar som gjorts under perioden. För 27 ( $\pm 5$ ) procent av flyttarna har flyttblad skickats innan en begäran om flytt har inkommit. Det är ingen statistiskt säkerställd skillnad mellan in- respektive avflytt. De aktuella in- och avflyttarna är inte nödvändigtvis knutna till varandra så att de utgör delar av samma överföring mellan två bolag. Resultaten under totalt visar t.ex. inte om en försäkringstagare har fått både in- och avflyttsblad inför en och samma flytt.

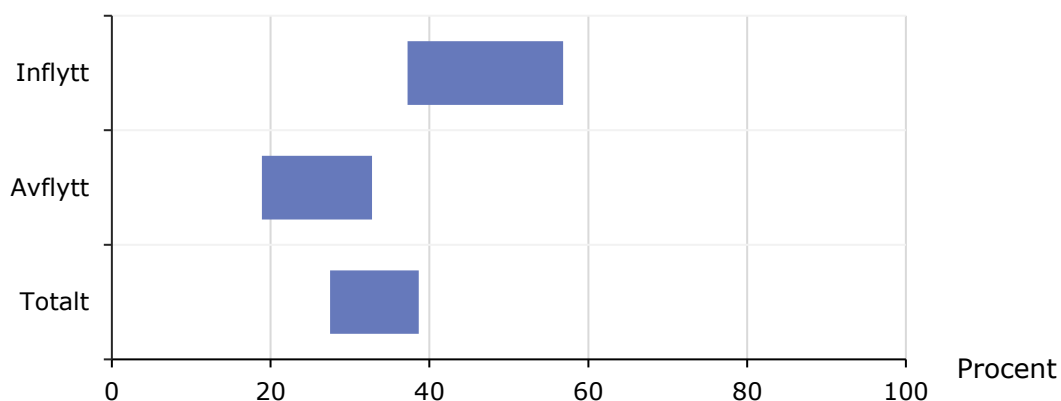


|                | Medel-<br>värde | Fel-<br>marginal | Konfidensintervall |            |
|----------------|-----------------|------------------|--------------------|------------|
|                |                 |                  | Nedre gräns        | Övre gräns |
| <b>Inflytt</b> | 33%             | $\pm 8\%$        | 26%                | 41%        |
| <b>Avflytt</b> | 24%             | $\pm 6\%$        | 17%                | 30%        |
| <b>Totalt</b>  | 27%             | $\pm 5\%$        | 23%                | 32%        |

### 4.3.2 Andel flyttar där flyttblad har skickats innan en begäran om flytt har inkommit av de flyttar där flyttblad har skickats

För de flyttar där flyttblad har skickats har dessa skickats innan en begäran om flytt har inkommit i 33 ( $\pm 6$ ) procent av fallen. Andelen är högre för inflytt 47 ( $\pm 10$ ) procent jämfört med vid avflytt 26 ( $\pm 7$ ), vilket åskådliggörs genom icke överlappande konfidensintervall i figuren nedan.

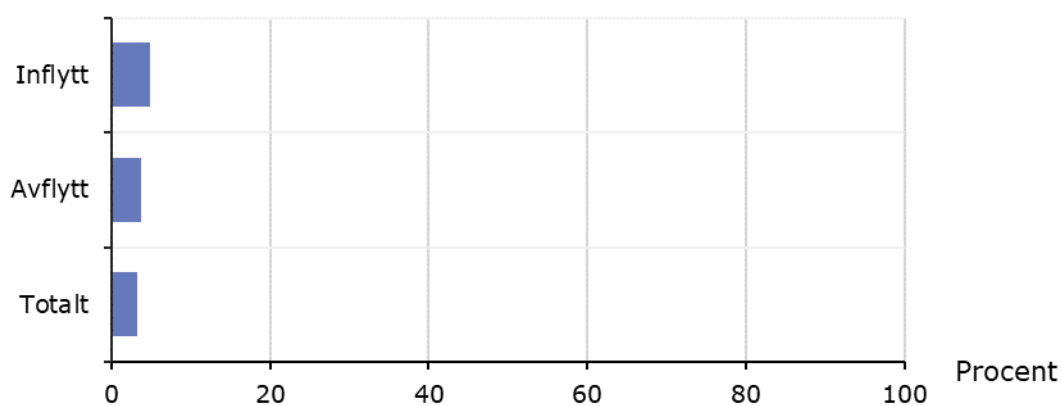




|                | Medel-<br>värde | Fel-<br>marginal | Konfidensintervall |            |
|----------------|-----------------|------------------|--------------------|------------|
|                |                 |                  | Nedre gräns        | Övre gräns |
| <b>Inflytt</b> | 47%             | ±10%             | 37%                | 57%        |
| <b>Avflytt</b> | 26%             | ±7%              | 19%                | 33%        |
| <b>Totalt</b>  | 33%             | ±6%              | 27%                | 39%        |

#### 4.3.3 Andel flyttar där flyttblad har skickats efter att flytten har genomförts

Nedan visas andel flyttar där flyttblad har skickats efter att flytten har genomförts av det totala antalet flyttar under perioden. Denna andel är 2 (±1) procent. Det är ingen statistiskt säkerställd skillnad mellan inflytt och avflytt.



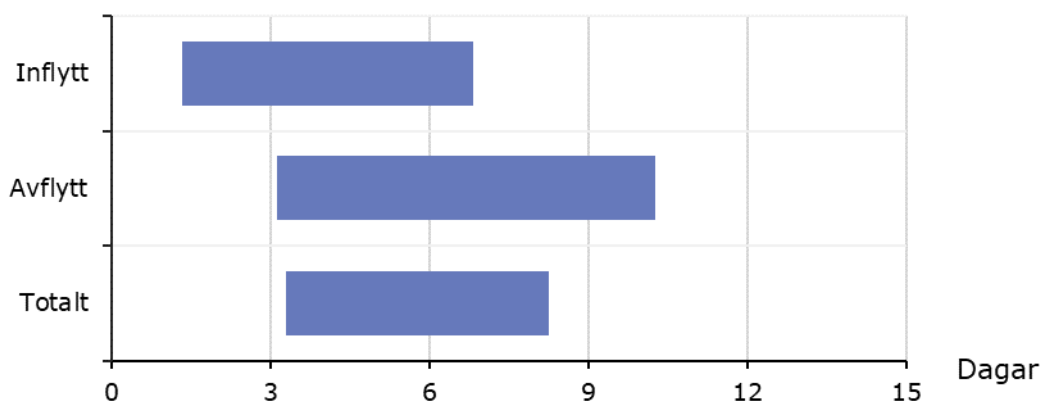
|  | Medel-<br>värde | Fel-<br>marginal | Konfidensintervall |            |
|--|-----------------|------------------|--------------------|------------|
|  |                 |                  | Nedre gräns        | Övre gräns |
|  |                 |                  |                    |            |

|                |    |     |    |    |
|----------------|----|-----|----|----|
| <b>Inflytt</b> | 2% | ±2% | 0% | 5% |
| <b>Avflytt</b> | 2% | ±2% | 0% | 3% |
| <b>Totalt</b>  | 2% | ±1% | 0% | 3% |

#### 4.4 Hur lång tid har det tagit att skicka flyttblad på begäran?

##### 4.4.1 Antal dagar från begäran om flyttblad till utskick av flyttblad

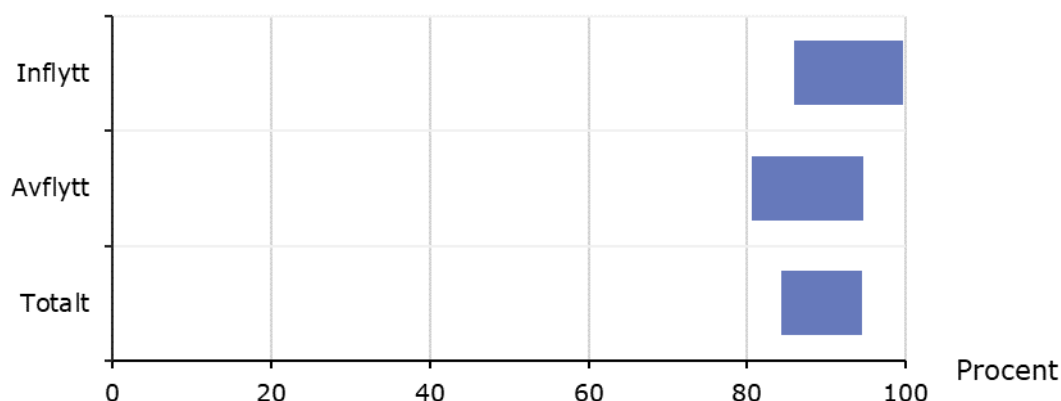
Det genomsnittliga antalet dagar från datum för begäran om flyttblad till datum för utskick av flyttblad var 6 (±2) dagar. Det är ingen statistiskt säkerställd skillnad mellan inflytt och avflytt när den genomsnittliga tiden från begäran av flyttblad till utskick av flyttblad jämförs. Mediantiden är däremot noll dagar vilket innebär att datum för begäran om flyttblad sammanfaller med datum för utskick av flyttblad för minst hälften av flyttarna. Medianvärdet är noll dagar både för inflytt och för avflytt.



|                | Medel-<br>värde | Fel-<br>marginal | Konfidensintervall |            |
|----------------|-----------------|------------------|--------------------|------------|
|                |                 |                  | Nedre gräns        | Övre gräns |
| <b>Inflytt</b> | 4               | ±3               | 1                  | 7          |
| <b>Avflytt</b> | 7               | ±4               | 3                  | 10         |
| <b>Totalt</b>  | 6               | ±2               | 3                  | 8          |

#### 4.4.2 Andel flyttar där flyttblad skickats inom 14 dagar av antalet flyttar med en inkommen begäran om flyttblad

För de flyttar där det inkommit en begäran om flyttblad har ett sådant skickats inom 14 dagar för 89 ( $\pm 5$ ) procent av fallen. Det är ingen statistiskt säkerställd skillnad mellan flyttar som avser inflyttar och flyttar som avser avflyttar.



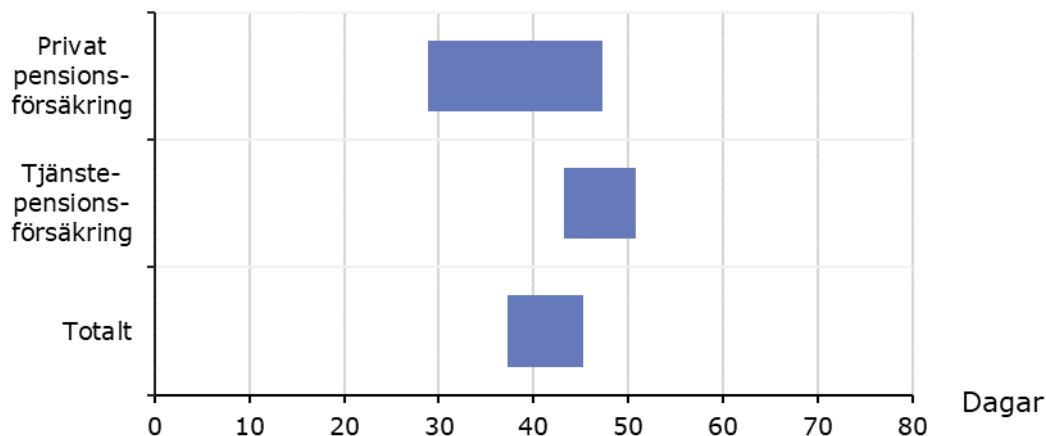
|                | Medel-<br>värde | Fel-<br>marginal | Konfidensintervall |            |
|----------------|-----------------|------------------|--------------------|------------|
|                |                 |                  | Nedre gräns        | Övre gräns |
| <b>Inflytt</b> | 93%             | $\pm 7\%$        | 86%                | 100%       |
| <b>Avflytt</b> | 88%             | $\pm 7\%$        | 81%                | 95%        |
| <b>Totalt</b>  | 89%             | $\pm 5\%$        | 84%                | 95%        |

#### 4.5 Hur lång tid har det tagit att genomföra en flytt?

Det har i genomsnitt tagit 46 ( $\pm 4$ ) dagar för företagen att genomföra en avflytt. För privata pensionsförsäkringar var genomsnittstiden 38 ( $\pm 9$ ) dagar och för tjänstepensionsförsäkringar 47 ( $\pm 4$ ) dagar. I och med att osäkerheten i skattningarna är hög, framför allt för privat pensionsförsäkring så finns inte någon statistiskt säkerställd skillnad i antal dagar det tar att genomföra en avflytt vid jämförelse mellan privat pensionsförsäkring och tjänstepensionsförsäkring. Mediantiden för att genomföra en avflytt var 41 ( $\pm 4$ ) dagar.

Kansliet har också beräknat andel avflyttar som genomförts inom 60 dagar från begäran om flytt. Det var 82 ( $\pm 6$ ) procent av flyttarna som genomförts inom 60 dagar från begäran om flytt.

#### 4.5.1 Antal dagar det tagit att genomföra en avflytt (dagar mellan flytt och begäran om flytt)



|                                  | Medel-<br>värde | Fel-<br>marginal | Konfidensintervall |               |
|----------------------------------|-----------------|------------------|--------------------|---------------|
|                                  |                 |                  | Nedre<br>gräns     | Övre<br>gräns |
| <b>Privat pensionsförsäkring</b> | 38              | ±9               | 29                 | 47            |
| <b>Tjänstepensionsförsäkring</b> | 47              | ±4               | 43                 | 51            |
| <b>Totalt</b>                    | 46              | ±4               | 43                 | 50            |

#### 4.6 Fel och osäkerheter i resultaten

Med anledning av att vi genomfört en urvalsundersökning, i stället för en totalundersökning, finns ett urvalsfel i skattningarna. Urvalsfelet innebär en osäkerhet snarare än ett fel och denna osäkerhet är kvantifierad och redovisas som felmarginal respektive konfidensintervall. Konfidensintervallet motsvaras av punktskattningen (exempelvis medelvärde)  $\pm$  felmarginalen. Vi presenterar 95-procentiga konfidensintervall vilket innebär att det sanna värdet med 95 procents sannolikhet ligger inom det skattade intervallet. Att det sanna värdet ryms inom intervallet förutsätter emellertid att det inte föreligger några systematiska fel, så som svåra frågeställningar som missuppfattats av uppgiftslämnaren eller skevhet i skattningarna på grund av bortfall. Information om datum för begäran om flyttblad var inte möjlig att ta fram för samtliga företag och av den anledningen finns det ett partiellt bortfall för den variabeln. Det innebär att resultat som bygger på den variabeln kan vara snedvridna om de företag som inte kunnat lämna denna information i genomsnitt skiljer sig från de företag som inkommit med uppgifter.

Skillnaden mellan den undre gränsen och den övre gränsen i konfidensintervallet är, för vissa skattningar, relativt stor. Det beror på att urvalet är relativt litet samt

att det finns en variation mellan olika flyttar, mellan olika företag. Problemet med övertäckningen medförde dessutom att urvalet blev mindre än den ursprungligt tänkta urvalsstorleken.