

Svensk Försäkrings branschstatistik

Nr 4/2011 – 3e kvartalet 2011



Innehåll

| | |
|--|----|
| Läsanvisning | 0 |
| Totalavkastning | 1 |
| Avkastningsräntor | 2 |
| Återbäringsränta | 3 |
| Kollektiv konsolidering i livförsäkringsbolag | 4 |
| Nyteckningspremier och premieinkomst för konkurrensutsatta/ej konkurrensutsatta försäkringar | 6 |
| Nyteckningspremier och premieinkomst för övriga livförsäkringar | 8 |
| Marknadsandel för nyteckning och premieinkomst för fond- och övrig livförsäkring | 9 |
| Nyteckningspremier för fond- och övrig livförsäkring | 11 |
| Premieinkomst för fond- och övrig livförsäkring | 12 |
| Marknadsandel för nyteckning av livförsäkring | 13 |
| Marknadsandelar av premieinkomst av livförsäkring | 14 |
| Premieinkomst inom liv- och skadeförsäkring | 15 |
| Marknadsandelar – Antalet försäkringar | 17 |
| Marknadsandelar – Antalet försäkringar | 18 |
| Marknadsandelar för skadeförsäkring | 19 |
| Antal anmälda skador | 22 |
| Information | 23 |

Läsanvisning

Svensk Försäkrings branschstatistik för livförsäkring delas in i underrubrikerna fondförsäkring och övrig livförsäkring. I övrig livförsäkring ingår traditionell livförsäkring och även andra former av försäkring. Denna indelning följer av den som tillämpas i lagstiftningen.

Utländska livbolag som säljer livprodukter till svenskar och redovisar statistik är: Nordea Utland (Nordea LivSF och Nordea L&P Isle of Man), Euroben Life & Pension Ltd, SHB Life & Pension Ltd, Storebrand, svenska filialen, SEB Life och Skandia Utland (Skandia Life, Royal Skandia, Skandia Leben, Skandia Ireland).

Uppgifter om nyteckning för AFA Liv redovisas inte då dessa uppgifter inte redovisas till Finansinspektionen.

Nedan redovisas de förändringar i enskilda bolags statistik som har ägt rum sedan 2009 och som påverkar branschstatistiken. I slutet av denna publikation lämnas ytterligare information vad gäller definitioner och källor till statistiken.

Livförsäkring – förändringar efter 2009

I branschens totala premieinkomst 214 423 Mkr (från s. 6: 196 810+17 613) ingår inflyttat försäkringskapital med 10 013 Mkr och återbäring på förmånsbestämda försäkringsfribrev med 2 385 Mkr. I premieinkomsten för Övrig livförsäkring ingår premieinkomst för depåanknuten försäkring med 38 997 Mkr, där 11 252 Mkr är nytecknade engångspremier och 70 Mkr är nytecknade årliga premier

Finansinspektionen har genomfört förändringar i blanketten för redovisning av premieinkomst för livförsäkring från och med kvartal två 2011. Det medförde att uppgifter om kapitalpension inte längre samlas in. Uppgifter om kapitalpension ska därför läsas med försiktighet.

Förenade Liv livförsäkrings AB har upphört 2009-12-08.

Alecta räknade vid årsskiftet 2009/2010 upp intjänade pensionsrätter i förmånsbestämd ITP. Denna fribrevsuppräknings ingår i premieinkomsten för konkurrensutsatta gamla och nya premier med 1 570 miljoner kronor. I Alectas icke konkurrensutsatta premieinkomst ingår en fribrevsuppräknings med 2 651 miljoner kronor.

Flytträtten ökar den samlade premieinkomsten, då inflyttat kapital rapporteras som premieinkomst för gamla och nya försäkringar. Runt årsskiftet 2008-2009 inleddes flyttar av tjänstepensionskapital inom ITP, vilket ökat premieinkomsten för bolag som tagit emot stora tjänstepensionsflyttar. Det gäller främst Nordea, AMF och Swedbank.

AMF flyttade vid årsskiftet 2009/2010 kunder från icke upphandlade till upphandlade produkter inom ITPK

Det obligatoriska omvalet i SAF-LO påverkar nyteckningen kraftigt för kvartal 1, 2010. Många försäkrades premier har dirigerats om till nya bolag och produkter, och i många fall till nya produkter inom samma bolag. Härigenom har nyteckningen ökat särskilt kraftigt för AMF (övrig livförsäkring), men även för Folksam-LO (fondförsäkring) och Swedbank (övrig livförsäkring).

Avanza redovisar från och med kvartal 4 2009 premieinkomst rensad från insättningar via kreditdepå kopplad till kapitalförsäkring.

AFA Sjuk har beslutat att retroaktivt sänka premiesatsen för 2009 till 0 procent för så gott som hela affären. Därför har premieinkomsten blivit 0,1 miljarder kronor mot 5,9 januari-september och 11,5 miljarder kronor helåret 2008. Även för 2010 beslutade AFA Sjuk om att sänka premiesatsen till 0 procent.

Skadeförsäkring – förändringar efter 2009

Moderna: Moderna Försäkringar är från 2010-07-01 filial i Tryg Forsikring DK. Redovisning av premier har utökats att även gälla övrig filialförsäljning i Sverige.

Aktsam ingår i redovisningen för Trygg Hansa från och med 1 januari 2009.

Övrigt

I SPP Livförsäkrings ABs premieinkomst för helåret 2010 ingår 708 miljoner i försäkringsväxling och motsvarande belopp i utflyttat kapital för SPP Liv Fondförsäkring AB.

Aspis Liv Försäkrings AB förlorade sitt tillstånd att bedriva försäkringsverksamhet i november 2009. Av den anledningen lämnade Aspis Liv Försäkrings AB ingen kvartalsstatistik för kvartal 4 2009. Movestic har övertagit Aspis bestånd.

Totalavkastning

Totalavkastning är ett mått på värdeförändring och direktavkastning på de tillgångar som förvaltas för försäkringstagarnas räkning. I tabellen visas dels siffror på bolagsnivå och/eller på delportföljnivå för de delportföljer där försäkringstagaren har rätt till en andel av överskottet i respektive delportfölj.

Det 5-åriga genomsnittet inkluderar totalavkastning till och med innevarande kvartal samt fyra helår tillbaka i tiden.

Den årliga genomsnittliga totalavkastningen är viktad med marknadsvärdet av de tillgångar som totalavkastningen är beräknad på. Tabellen grundar sig på Svensk Försäkrings Rekommendation om Totalavkastning från 2006-10-02.

Tabell 1. Totalavkastning på tillgångar i procent

| Bolag | 2007 | 2008 | 2009 | 2010 | 2011q1-q3 | 2007-2011 |
|------------------------------------|------------|-------------|-------------|------------|-------------|------------|
| Alecta | 4,8 | -7,4 | 12,8 | 9,6 | -4,8 | 2,8 |
| varav AlectaOptimalPens. | - | -16,6 | 22,9 | 12,6 | -11,5 | |
| Allmänna Änke- och Pupillkassan | 2,7 | -8,9 | 17,2 | 8,6 | -7,3 | 2,1 |
| AMF Pension | 4,9 | -6,6 | 12,6 | 9,8 | -1,0 | 3,9 |
| Bliwa | | | | 6,7 | -5,8 | |
| FL Gruppfors | 1,7 | 2,4 | 7,5 | 5,2 | 2,1 | 4,0 |
| Folksam Liv | 1,8 | 0,9 | 10,3 | 8,7 | 2,7 | 5,1 |
| Tradliv | 1,8 | 0,9 | 9,7 | 8,3 | 2,4 | 4,8 |
| KP | - | 0,9 | 11,5 | 9,4 | 3,4 | |
| Sparande med garanti | 1,1 | 4,8 | 6,6 | 4,6 | 4,1 | 4,5 |
| Sparande utan garanti | 0,1 | -15,0 | 19,5 | 10,6 | -7,1 | 0,9 |
| KPA Livfors | 1,1 | 2,6 | 8,2 | 4,5 | 1,9 | 3,8 |
| KPA Pensionfors | -3,0 | 6,3 | 12,4 | 8,2 | 1,9 | 5,3 |
| Handelsbanken Liv | 1,2 | -1,2 | | | | |
| 3% årlig garanti | - | - | -2,1 | 2,9 | 4,1 | |
| 3% slutgaranti | - | - | 3,8 | 3,2 | 7,2 | |
| 5% årlig garanti | - | - | 1,7 | 2,6 | 8,7 | |
| Livförvaltning (startdat 20100315) | - | - | - | 3,4 | -5,9 | |
| LF Liv | | | | | | |
| Tradliv | 6,7 | -0,6 | 2,3 | 4,1 | 5,3 | 3,7 |
| Nya Världen | 4,2 | -28,1 | 24,3 | 8,9 | -8,7 | -1,6 |
| Nordea Livförsäkring | | | | | | |
| Trad (Privat & Tjänste) | 1,7 | 14,9 | 3,0 | 0,9 | 13,5 | 7,0 |
| Tillväxtportföljen | 1,6 | -14,4 | 17,9 | 5,9 | -6,4 | 0,3 |
| Trygga portföljen | 2,1 | 1,6 | 3,8 | 0,9 | 0,2 | 1,8 |
| PK FPK | 0,1 | -4,2 | 5,2 | 7,1 | 4,9 | 2,7 |
| PK KP | 2,6 | | | | | |
| PRI | 2,0 | -3,0 | 14,5 | 9,2 | -3,6 | 3,8 |
| SEB TL Fond | -2,9 | | | | | |
| Tjänstepension | - | 5,3 | 7,2 | 4,0 | 6,1 | |
| Övrig pension | - | 2,5 | 9,3 | 4,5 | 7,8 | |
| SEB TL Gla | 2,7 | -15,7 | 15,1 | 10,8 | -1,5 | 1,8 |
| Skandia Liv | 4,4 | -13,4 | 16,4 | 9,4 | 0,3 | 3,1 |
| Tradliv | 4,4 | -13,4 | 16,4 | 9,4 | 0,3 | 3,1 |
| GarantiPension Plus (25-åring) | - | -23,1 | 25,4 | 11,6 | -8,0 | |
| GarantiPension Plus (40-åring) | - | -20,2 | 22,7 | 10,9 | -5,5 | |
| GarantiPension Plus (55-åring) | - | -16,5 | 19,3 | 10,1 | -2,3 | |
| SPP Liv | | | | | | |
| Förmånsbestämda | 0,5 | 0,6 | 4,1 | 6,0 | 6,0 | 3,6 |
| Premiebestämda nyteckning | 0,4 | -5,9 | 9,6 | 7,0 | 0,5 | 2,3 |
| Premiebestämda stängd | 0,4 | 5,1 | 3,9 | 4,5 | 7,6 | 4,5 |
| Storebrand Liv | 6,6 | -1,4 | 4,6 | 4,9 | 2,6 | 3,6 |
| Swedbank Försäkring | | | | | | |
| Traditionell Pension | 2,4 | -10,6 | 20,8 | 9,3 | -4,9 | 3,0 |
| Trad Pension SAF LO | - | - | - | 12,7 | -10,9 | |
| Viktat genomsnitt | 3,8 | -7,2 | 11,9 | 8,8 | -0,7 | 3,5 |

*) Totalavkastningen är preliminär till den fastslagits av styrelsen

Källa: Svensk Försäkrings blankett Totalavkastning

Avkastningsräntor

Avkastningsränta ger upphov till villkorad återbäring och återbäring.

Avkastningsränta är ett sätt att fördela totalavkastningen inom kollektivet av försäkringsstagare och fastställs utifrån den totalavkastning som bolaget uppnått. Hur stor andel av totalavkastningen som fördelas till försäkringskollektivtagarna varierar mellan olika bolag.

Villkorad återbäring är ett överskott som tilldelats försäkringstagarna enligt regler som fastställts i försäkringsvillkoren. Den villkorade återbäringen utgör inte ett riskkapital i försäkringsbolaget.

Den avkastningsränta som ger upphov till återbäring förekommer endast i ömsesidigt bedrivna försäkringsbolag och visar hur mycket försäkringstagarens andel i bolagets överskott förändrats. Återbäringen utgör riskkapital i försäkringsbolaget och fördelas därför endast preliminärt. Till skillnad från återbäringensräntan (se sid 3) bestäms avkastningsräntan direkt utifrån totalavkastningen så att den kollektiva konsolideringen alltid är 100.

Avkastningsräntan anges som hittills uppnådd avkastningsränta under året före skatt och avgifter. Samtliga siffror är i procent.

Tabell 2. Avkastningsränta i procent för beräkning av villkorad återbäring

| Bolag | 2007 | 2008 | 2009 | 2010 | 2011q1-q3 | 2007-2011 |
|------------------------------------|------|-------|------|------|-----------|-----------|
| Folksam Liv | | | | | | |
| Sparande utan garanti | 0,7 | -15,6 | 21,9 | 10,6 | -7,4 | 1,2 |
| Handelsbanken Liv | | | | | | |
| Handelsbanken Liv | 1,2 | -1,2 | | | | |
| 3% årlig garanti | | | -2,1 | 2,8 | 3,6 | |
| 3% slutgaranti | | | 3,4 | 3,0 | 6,5 | |
| 5% årlig garanti | | | 1,7 | 2,6 | 7,8 | |
| Livförvaltning (startdat 20100315) | | | | 3,4 | -5,9 | |
| Nordea Livförsäkring | | | | | | |
| Premiegaranti: Tillväxtportfölj | 1,6 | -14,4 | 17,9 | 5,9 | -6,4 | 0,3 |
| Premiegaranti: Trygg portfölj | 2,1 | 1,6 | 3,8 | 0,9 | 0,2 | 1,7 |
| Trad (Privat & Tjänste) | 1,7 | 14,9 | 3,0 | 0,9 | 13,5 | 6,6 |
| SPP Liv | | | | | | |
| Förmånsbestämd portfölj | 0,5 | 0,6 | 4,1 | 6,0 | 6,0 | 3,4 |
| Premiebestämd, nyteckning | 0,4 | -5,9 | 8,6 | 6,3 | 0,5 | 1,9 |
| Premiebestämd, stängd | 0,4 | 4,7 | 3,6 | 4,2 | 6,9 | 3,9 |
| Storebrand Liv | | | | | | |
| Storebrand Liv | 8,4 | 1,0 | 4,6 | 3,8 | 3,7 | 4,3 |
| Swedbank Försäkring | | | | | | |
| Traditionell Pension | 2,4 | -10,6 | 20,8 | 9,3 | -4,9 | 2,8 |
| Trad Pension SAF LO | | | | 12,7 | -10,9 | |

Källa: Bolagsdata

Tabell 3. Avkastningsränta i procent för beräkning av återbäring

| Bolag | 2007 | 2008 | 2009 | 2010 | 2011q1-q3 | 2007-2011 |
|--|------|-------|------|------|-----------|-----------|
| Alecta | | | | | | |
| Alecta Optimal Pension | | -16,6 | 22,9 | 12,5 | -11,5 | |
| AMF Pension | | | | | | |
| Avtalspension SAF-LO ny, under uppskovstid | | | | 7,4 | -0,5 | |
| Övrig traditionell försäkring | | | | 29,0 | 0,4 | |
| Ny traditionell försäkring, lågrisk | | | | | 1,0 | |
| Ny traditionell försäkring, högrisk | | | | | -15,0 | |
| Folksam Liv | | | | | | |
| Sparande med garanti | 1,5 | 4,7 | 7,4 | 4,7 | 4,0 | 4,4 |
| Avtalspension Premiegaranti (45-åring) | | | | 9,2 | -4,2 | |
| KPA Pensionförs | | | | | | |
| KPA Pensionförsäkring | -3,4 | 6,3 | 11,9 | 8,3 | 1,9 | 4,9 |
| LF Liv | | | | | | |
| Nya världen | 4,2 | -28,1 | 24,3 | 8,9 | 2,0 | 0,7 |
| Skandia Liv | | | | | | |
| GarantiPension Plus (25-åring) | | -15,1 | 17,7 | 9,5 | 0,5 | |
| GarantiPension Plus (40-åring) | | -9,9 | 12,8 | 8,4 | 1,2 | |
| GarantiPension Plus (55-åring) | | -3,1 | 6,4 | 6,9 | 2,2 | |

Källa: Bolagsdata

Återbäringsränta

Återbäringsräntor förekommer endast i ömsesidigt bedrivna försäkringsbolag och är ett sätt att fördela överskott preliminärt till försäkringstagarna. Återbäring uppstår om bolagets resultat av kapitalförvaltning, dödlighetsutfall, drifts- och skattekostnader sammantaget ger ett överskott relativt vad som antogs vid premieberäkningen.

Återbäringsräntan fastställs genom att bolaget gör en prognos av kapitalavkastningen över en längre tidshorisont. Tillfälliga svängningar på kapitalmarknaden utjämnas över tiden. Hänsyn tas också till bolagets aktuella kollektiva konsolidering (se sidan 4).

Återbäringsräntan speglar bolagets totalavkastning utjämnad över tiden. Den årliga genomsnittliga återbäringsräntan är viktad med respektive bolags totala kapital. Samtliga siffror är i procent på årsbasis.

Tabell 4. Återbäringsräntor i procent före skatt och före generella kostnader

| Bolag | 2008 | 2009 | 2010 | 2011q1-q3 |
|----------------------------|------|------------|------------|------------|
| Folksam Liv | | | | |
| Folksam Liv | 2,8 | 2,3 | 5,5 | 6,0 |
| KP | 3,8 | 3,3 | 9,6 | 11,0 |
| LF Liv | 3,5 | 0,8 | 6,2 | 5,2 |
| SalusAn | | | | |
| Sparande före 2002-10 | 2,0 | 2,0 | 2,0 | 2,0 |
| Sparande fr o m 2002-10 | 2,0 | 2,0 | 2,0 | 2,0 |
| SEB TL Fond | | | | |
| Tjänstepension | 1,0 | 0,0 | 2,0 | 4,0 |
| Övrig | 1,0 | 0,0 | 0,3 | 2,0 |
| SEB TL Gla | 5,1 | 0,2 | 4,2 | 5,7 |
| Skandia Liv | | | | |
| Sparande före 2000-01 | 2,4 | 1,0 | 5,6 | 5,7 |
| Sparande fr o m 2000-01-01 | 2,4 | 1,0 | 5,6 | 5,7 |
| Sparande fr o m 2000-11-01 | 2,4 | 1,0 | 5,6 | 5,7 |
| Sparande fr o m 2002-07-22 | 2,4 | 1,0 | 5,6 | 5,7 |
| Genomsnitt | | 1,4 | 4,7 | 5,3 |

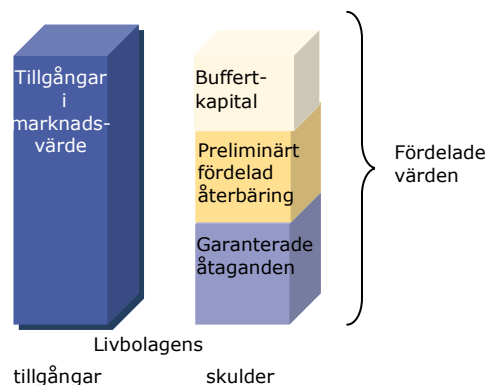
Källa: Bolagsdata

Kollektiv konsolidering i livförsäkringsbolag

Genom att förränta de försäkrades tillgodohavanden med återbäringsränta kontinuerligt fördelas överskott preliminärt till försäkringstagarna. Bolaget tillämpar då den så kallade retrospektivreservmetoden. Retrospektivreservmetoden tillämpas för privat försäkring och premiebestämda tjänstepensioner.

En annan metod, pensionstilläggsmetoden, används också för fördelning av överskott. Metoden innebär att avtalade pensioner höjs med en viss procentsats (vilket ej sker kontinuerligt som i retrospektivreservmetoden) och tillämpas för förmånsbestämda tjänstepensioner. Normalt fördelas inte alla tillgångsvärden i försäkringsbolaget. Det innebär att en buffert i form av ej fördelade tillgångsvärden uppstår, så kallad kollektiv konsolidering. Detta gäller även för bolag som tillämpar både den så kallade pensionstilläggsmetoden för fördelning av överskott och retrospektivreservmetoden.

Buffertkapitalet är skillnaden mellan tillgångarnas marknadsvärde och summan av de preliminärt fördelade tillgångsvärdena. De preliminärt fördelade tillgångsvärdena utgörs



av summan av garanterade åtaganden och preliminärt fördelad återbäring.

Konsolideringsnivån beräknas som kvoten, uttryckt i procent, mellan tillgångarnas marknadsvärden och preliminärt fördelade tillgångsvärden. En konsolideringsnivå över 100 procent innebär att tillgångarnas marknadsvärden är högre än de preliminärt fördelade tillgångsvärden.

Livförsäkringsbolagen bestämmer gränserna inom vilka respektive bolags konsolideringsnivå normalt ska tillåtas variera. Det utgör ett kriterium vid bestämmande av återbäringsräntan.

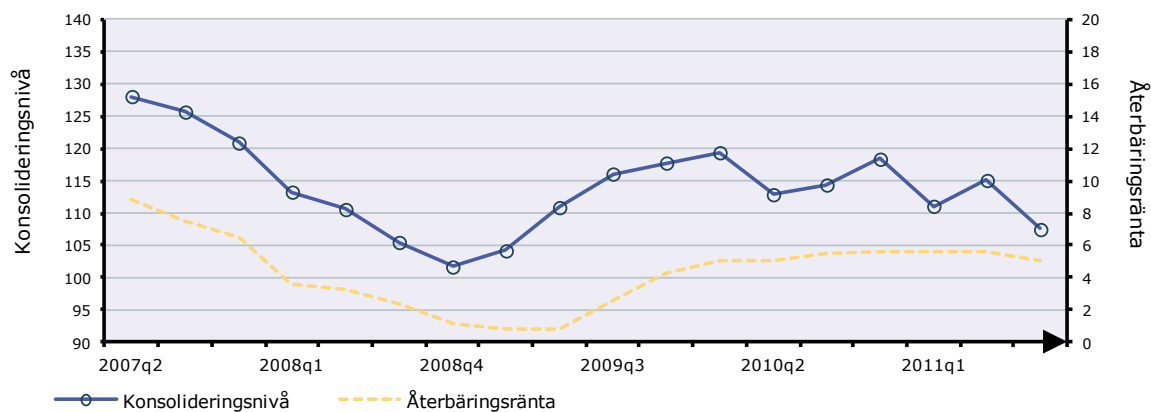
För bolag som tillämpar avkastningsränta som ger upphov till återbäring hålls den kollektiva konsolideringen konstant på 100 då allt överskott fördelas med den totalavkastning bolaget haft.

Samtliga siffror är uppskattade preliminära värden och i procent.

Tabell 5. Konsolideringsnivå i några försäkringsbolag i procent

| Bolag | Retrospektivreservmetod | | Pensionstilläggsmetod | |
|---------------------------------|-------------------------|--------------|-----------------------|--------------|
| | 11.06.30 | 11.09.30 | 11.06.30 | 11.09.30 |
| Alecta 1) | 100,0 | 100,0 | 137,1 | 112,7 |
| Allmänna Änke- och Pupillkassan | 160,9 | 148,1 | | |
| AMF Pension 2) | 99,0 | 99,1 | 148,8 | 141,0 |
| AMF Pension ny PA03 | 100,0 | 100,0 | | |
| AMF Pension SAF-LO ny 3) | 99,4 | 98,6 | | |
| Folksam Liv | 116,0 | 113,1 | 149,9 | 148,2 |
| KPA Pensionförs 1) | 100,1 | 100,1 | 105,1 | 104,2 |
| LF Liv | 104,8 | 108,3 | | |
| SalusAn | 108,2 | 105,1 | | |
| SEB TL Gla | 109,7 | 103,0 | | |
| Skandia Liv | 107,4 | 104,0 | 146,5 | 128,5 |
| TOTALT | 104,1 | 103,3 | 137,2 | 114,9 |

- 1) Alectas och KPA Pensions konsolidering är alltid 100 procent. Alecta använder retrospektivreservmetoden och KPA Pension sätter in avkastningsräntan på spararnas konto direkt efter varje kvartal.
- 2) Gäller Övrig traditionell försäkring
- 3) Gäller försäkringar under uppskovstid

Diagram 1. Återbäringsränta och kollektiv konsolidering, i procent


Källa: Finansinspektionens blankett Kollektiv konsolidering

Nyteckningspremier och premieinkomst för konkurrensutsatta/ej konkurrensutsatta försäkringar

I detta avsnitt redovisas premieinkomsten för nyteckning (försäljning av nya försäkringar) inom livförsäkring (individuell försäkring och gruppörsäkring) samt sjuk- och olycksfallsförsäkring. Här redovisas även den totala premieinkomsten för både gamla och nya försäkringar. Siffrorna omfattar premieinkomsten tolv månader bakåt i tiden från redovisat datum och redovisas i miljoner kronor.

Tabell 6. Nyteckningspremier och premieinkomst för konkurrensutsatta och ej konkurrensutsatta försäkringar jämfört med föregående år i miljoner kronor.

| Bolag | Nyteckning | | | | Premieinkomst | |
|-----------------------------|-----------------|-----------------|-----------------|-----------------|----------------------------|------------------|
| | Årlig premie | | Engångspremie | | Gamla och nya försäkringar | |
| Konkurrensutsatta | 09q4-10q3 | 10q4-11q3 | 09q4-10q3 | 10q4-11q3 | 09q4-10q3 | 10q4-11q3 |
| Alecta | 1 394,2 | 944,2 | 405,8 | 317,6 | 11 795,5 | 12 116,7 |
| Allmänna Änke- & Pupillk | 1,2 | 1,1 | 0,1 | 0,3 | 4,9 | 5,5 |
| AMF Pension | 7 663,4 | 1 775,3 | 847,7 | 1 166,1 | 15 020,9 | 17 133,0 |
| Avanza | | | 2 591,4 | 2 126,9 | 15 625,8 | 14 826,4 |
| Bliwa | 23,4 | 13,3 | | | 124,1 | 111,1 |
| Brummer Life | | 108,4 | | 138,7 | | 369,5 |
| Cardif Nordic | | 5,4 | | | 62,6 | 71,7 |
| Danica | 392,0 | 411,9 | 3 776,7 | 3 064,8 | 7 027,2 | 7 959,8 |
| Folksam | 2 950,4 | 1 769,2 | 1 879,7 | 2 004,0 | 18 675,0 | 20 640,2 |
| FL Gruppöförs | 1,4 | 0,1 | | | 475,6 | 489,0 |
| Folksam Fondöförs | 615,6 | 655,4 | 1 068,8 | 722,4 | 3 623,4 | 3 068,7 |
| Folksam Liv | 244,5 | 356,9 | 379,7 | 852,0 | 4 290,3 | 4 749,0 |
| Folksam LO Fondöförs | 1 811,2 | 450,1 | | | 2 584,2 | 4 630,5 |
| KPA Livöförs | | | | | 843,8 | 702,9 |
| KPA Pensionöförs | 277,7 | 306,6 | 431,2 | 429,7 | 6 857,7 | 7 000,1 |
| Handelsbanken | 972,9 | 759,0 | 3 187,0 | 1 952,5 | 10 025,6 | 9 721,6 |
| Handelsbanken Liv | 972,9 | 759,0 | 1 039,8 | 554,0 | 6 123,2 | 6 787,8 |
| SHB L&P | | | 2 147,2 | 1 398,5 | 3 902,5 | 2 933,8 |
| Holmia | 23,9 | 22,0 | | | 351,2 | 371,3 |
| If Liv | 21,3 | 23,8 | | | 37,6 | 45,6 |
| IKANO Liv | 4,5 | 2,9 | | | 15,0 | 9,1 |
| Länsförsäkringar | 1 860,5 | 1 832,8 | 807,5 | 909,5 | 12 823,0 | 13 548,0 |
| EFEL Liv | -0,4 | | | | -79,2 | |
| LF Fondliv | 1 090,9 | 908,6 | 249,4 | 246,7 | 6 171,2 | 6 487,4 |
| LF Liv | 770,0 | 924,2 | 558,1 | 662,9 | 6 473,9 | 6 801,5 |
| LF GruppLiv AB | | | | | 257,1 | 259,1 |
| Movestic | 558,6 | 498,5 | 452,7 | 424,8 | 2 941,5 | 2 721,9 |
| Nordea Liv | 949,0 | 791,5 | 4 749,4 | 3 923,5 | 12 243,6 | 12 729,5 |
| Nordea Livförsäkring | 672,7 | 591,0 | 83,8 | 66,5 | 4 080,2 | 4 679,6 |
| Nordea Utland | 276,3 | 200,5 | 4 665,6 | 3 856,9 | 8 163,3 | 8 049,9 |
| Nordnet | 39,2 | 69,5 | 1 376,2 | 1 822,5 | 12 808,9 | 13 038,0 |
| PP Pension Fond | 26,5 | 13,7 | 0,6 | 5,3 | 65,4 | 99,5 |
| SalusAnsvar | 7,6 | 18,5 | | | 102,8 | 128,8 |
| SEB Trygg Liv | 2 424,6 | 1 702,0 | 5 013,8 | 4 915,4 | 20 518,9 | 18 465,9 |
| SEB Life | | | 3 317,0 | 3 575,7 | 3 317,0 | 3 931,4 |
| SEB TL Fond | 2 417,7 | 1 695,1 | 1 696,8 | 1 339,7 | 15 673,3 | 13 400,8 |
| SEB TL Gla | 7,0 | 6,9 | | 0,0 | 1 528,5 | 1 133,6 |
| Skandia | 1 526,9 | 1 671,4 | 6 551,8 | 9 610,8 | 24 216,8 | 27 603,5 |
| Royal Skandia | | | 1 087,0 | 2 258,9 | 1 087,0 | 2 258,9 |
| Skandia | 675,0 | 649,5 | 2 873,4 | 3 647,1 | 12 053,8 | 12 177,5 |
| Skandia Liv | 851,8 | 1 022,0 | 2 591,4 | 3 704,8 | 11 076,0 | 13 167,0 |
| SPP | 865,1 | 1 029,1 | 821,7 | 581,7 | 8 644,4 | 7 261,7 |
| Euroben L&P | | | 181,8 | 11,4 | 454,7 | 247,2 |
| SPP Liv | 234,9 | 292,3 | 491,9 | 430,2 | 3 979,9 | 2 846,2 |
| SPP Liv Fond | 621,9 | 736,6 | 110,7 | 140,1 | 4 058,0 | 4 110,2 |
| Storebrand sv filial | 8,3 | 0,3 | 37,4 | | 151,8 | 58,2 |
| Sv Handel Fond | 14,0 | 8,2 | 22,9 | 18,3 | 128,5 | 98,5 |
| Swedbank Försäkring | 1 378,5 | 1 058,9 | 5 544,4 | 3 545,2 | 20 432,9 | 17 714,7 |
| VFF Fond | | | | 7,7 | 47,2 | 18,6 |
| TOTALT | 23 097,7 | 14 530,7 | 38 029,5 | 36 535,6 | 193 739,4 | 196 810,2 |
| Ej konkurrensutsatta | | | | | | |
| Alecta | 720,5 | 1 038,9 | 439,7 | 348,3 | 11 255,0 | 13 747,8 |
| AMF Pension | | | | | 1 840,9 | 1 676,8 |
| Bliwa | | | | | 16,4 | 6,5 |
| Folksam Liv | | | | | 1 786,0 | 1 725,1 |
| Skandia Liv | 5,5 | 6,5 | | | 202,6 | 221,5 |
| St Erik Liv | 8,5 | 7,2 | 7,0 | 64,3 | 89,7 | 234,8 |
| TOTALT | 734,6 | 1 052,6 | 446,6 | 412,6 | 15 190,6 | 17 612,5 |

Källa: Finansinspektionens blankett nyteckning och premier – Livförsäkringsbolag

Nyteckningspremier och premieinkomst för fondförsäkringar

I detta avsnitt redovisas premieinkomsten för livförsäkring uppdelad i grenen fondförsäkring. Premieinkomsten är uppdelat i nyteckning (försäljning av nya försäkringar) inom livförsäkring (individuell försäkring och gruppförsäkring) samt sjuk- och olycksfallsförsäkring. Här redovisas även den totala premieinkomsten för både gamla och nya försäkringar. Siffrorna omfattar premieinkomsten tolv månader bakåt i tiden från redovisat datum och redovisas i miljoner kronor.

Tabell 7. Nyteckningspremier och premieinkomst i miljoner kronor jämfört med föregående år, fondförsäkring

| Bolag | Nyteckning | | | | Premieinkomst | |
|-----------------------|-----------------|----------------|-----------------|-----------------|----------------------------|-----------------|
| | Årlig premie | | Engångspremie | | Gamla och nya försäkringar | |
| | 09q4-10q3 | 10q4-11q3 | 09q4-10q3 | 10q4-11q3 | 09q4-10q3 | 10q4-11q3 |
| Fondförsäkring | | | | | | |
| AMF Pension | 885,1 | 457,3 | 26,6 | 22,4 | 2 702,7 | 3 002,5 |
| Avanza | | | 79,2 | 26,0 | 305,0 | 207,2 |
| Danica | 388,7 | 361,3 | 363,2 | 181,5 | 2 026,1 | 2 159,9 |
| Folksam | 2 486,0 | 1 170,3 | 1 071,3 | 722,4 | 6 767,8 | 8 213,1 |
| Folksam Fondförs | 615,6 | 655,4 | 1 068,8 | 722,4 | 3 623,4 | 3 068,7 |
| Folksam Liv | 28,5 | 35,1 | 2,5 | | 59,4 | 77,1 |
| Folksam LO Fondförs | 1 811,2 | 450,1 | | | 2 584,2 | 4 630,5 |
| KPA Pensionförs | 30,8 | 29,7 | | | 500,8 | 436,8 |
| Handelsbanken | 920,4 | 714,6 | 875,5 | 411,2 | 4 558,1 | 5 619,8 |
| Länsförsäkringar | 1 090,9 | 908,6 | 249,4 | 246,7 | 6 171,2 | 6 487,4 |
| Movestic | 480,8 | 478,0 | 452,7 | 424,8 | 2 737,8 | 2 460,0 |
| Nordea Liv | 547,7 | 501,1 | 3 049,8 | 2 906,0 | 6 819,1 | 7 342,4 |
| Nordea Livförsäkring | 271,4 | 300,6 | 48,5 | 41,7 | 994,0 | 1 499,3 |
| Nordea Utland | 276,3 | 200,5 | 3 001,3 | 2 864,3 | 5 825,1 | 5 843,1 |
| Nordnet | | 8,1 | | 18,0 | | 53,4 |
| SEB Trygg Liv | 2 335,2 | 1 605,7 | 5 013,8 | 3 965,9 | 18 186,0 | 15 299,5 |
| SEB Life | | | 3 317,0 | 2 626,3 | 3 317,0 | 2 626,3 |
| SEB TL Fond | 2 335,2 | 1 605,7 | 1 696,8 | 1 339,7 | 14 869,0 | 12 670,1 |
| SEB TL Gla | | | | | | 3,1 |
| Skandia | 675,0 | 649,5 | 944,1 | 717,6 | 8 548,7 | 7 695,6 |
| SPP | 623,9 | 736,7 | 110,7 | 140,1 | 4 085,0 | 4 123,8 |
| SPP Liv Fond | 621,9 | 736,6 | 110,7 | 140,1 | 4 058,0 | 4 110,2 |
| Storebrand sv filial | 2,0 | 0,1 | | | 27,1 | 13,6 |
| Swedbank Försäkring | 506,3 | 428,5 | 1 566,0 | 1 035,0 | 9 359,0 | 7 588,1 |
| Övr. svenska bolag | 40,5 | 130,3 | 23,6 | 170,0 | 241,2 | 586,2 |
| Brummer Life | | 108,4 | | 138,7 | | 369,5 |
| PP Pension Fond | 26,5 | 13,7 | 0,6 | 5,3 | 65,4 | 99,5 |
| Sv Handel Fond | 14,0 | 8,2 | 22,9 | 18,3 | 128,5 | 98,5 |
| VFF Fond | | | | 7,7 | 47,2 | 18,6 |
| TOTALT | 10 980,6 | 8 149,7 | 13 825,8 | 10 987,4 | 72 507,9 | 70 838,8 |

Källa: Finansinspektionens blankett nyteckning och premier - Livförsäkringsbolag

Nyteckningspremier och premieinkomst för övriga livförsäkringar

I detta avsnitt redovisas premieinkomsten för livförsäkring inom grenen övrig livförsäkring. Premieinkomsten är uppdelad i nyteckning (försäljning av nya försäkringar) inom livförsäkring (individuell försäkring och gruppförsäkring) samt sjuk- och olycksfallsförsäkring. Här redovisas även den totala premieinkomsten för både gamla och nya försäkringar. Siffrorna omfattar premieinkomsten tolv månader bakåt i tiden från redovisat datum och redovisas i miljoner kronor.

Tabell 8. Nyteckningspremier och premieinkomst i miljoner kronor jämfört med föregående år, övrig livförsäkring

| Bolag | Nyteckning | | | | Premieinkomst | |
|----------------------------|-----------------|----------------|-----------------|-----------------|----------------------------|------------------|
| | Årlig premie | | Engångspremie | | Gamla och nya försäkringar | |
| | 09q4-10q3 | 10q4-11q3 | 09q4-10q3 | 10q4-11q3 | 09q4-10q3 | 10q4-11q3 |
| Övrig livförsäkring | | | | | | |
| Alecta | 1 394,2 | 1 037,0 | 405,8 | 317,6 | 11 795,5 | 13 300,2 |
| Allmänna Änke- & Pupillka: | 1,2 | 1,1 | 0,1 | 0,3 | 4,9 | 5,5 |
| AMF Pension | 6 778,2 | 1 317,9 | 821,1 | 1 143,7 | 12 318,2 | 14 130,5 |
| Avanza | | | 2 512,2 | 2 100,9 | 15 320,8 | 14 619,2 |
| Bliwa | 23,4 | 13,3 | | | 124,1 | 111,1 |
| Cardif Nordic | | 5,4 | | | 62,6 | 71,7 |
| Danica | 3,3 | 50,6 | 3 413,4 | 2 883,4 | 5 001,1 | 5 799,9 |
| Folksam | 464,4 | 598,9 | 808,4 | 1 281,6 | 11 907,2 | 12 427,1 |
| FL Gruppfors | 1,4 | 0,1 | | | 475,6 | 489,0 |
| Folksam Liv | 216,0 | 321,8 | 377,2 | 852,0 | 4 230,8 | 4 671,9 |
| KPA Livfors | | | | | 843,8 | 702,9 |
| KPA Pensionfors | 246,9 | 277,0 | 431,2 | 429,7 | 6 356,9 | 6 563,3 |
| Handelsbanken | 52,6 | 44,4 | 2 311,6 | 1 541,3 | 5 467,5 | 4 101,8 |
| Handelsbanken Liv | 52,6 | 44,4 | 164,3 | 142,9 | 1 565,0 | 1 168,0 |
| SHB L&P | | | 2 147,2 | 1 398,5 | 3 902,5 | 2 933,8 |
| Holmia | 23,9 | 22,0 | | | 351,2 | 371,3 |
| If Liv | 21,3 | 23,8 | | | 37,6 | 45,6 |
| Länsförsäkringar | 769,6 | 924,2 | 558,1 | 662,9 | 6 651,8 | 7 060,6 |
| EFEL Liv | -0,4 | | | | -79,2 | |
| LF Liv | 770,0 | 924,2 | 558,1 | 662,9 | 6 473,9 | 6 801,5 |
| LF GruppLiv AB | | | | | 257,1 | 259,1 |
| Movestic | 77,8 | 20,6 | | | 203,7 | 261,9 |
| Nordea Liv | 401,3 | 290,4 | 1 699,5 | 1 017,4 | 5 424,5 | 5 387,1 |
| Nordea Livförsäkring | 401,3 | 290,4 | 35,3 | 24,8 | 3 086,3 | 3 180,3 |
| Nordea Utland | | | 1 664,2 | 992,6 | 2 338,3 | 2 206,8 |
| Nordnet | 39,2 | 61,4 | 1 376,2 | 1 804,5 | 12 808,9 | 12 984,6 |
| SalusAnsvar | 7,6 | 18,5 | | | 102,8 | 128,8 |
| SEB Trygg Liv | 89,4 | 96,4 | | 949,5 | 2 332,8 | 3 166,4 |
| SEB Life | | | | 949,5 | | 1 305,2 |
| SEB TL Fond | 82,4 | 89,4 | | | 804,3 | 730,8 |
| SEB TL Gla | 7,0 | 6,9 | | 0,0 | 1 528,5 | 1 130,5 |
| Skandia | 851,8 | 1 022,0 | 5 607,7 | 8 893,2 | 15 668,1 | 19 907,9 |
| Royal Skandia | | | 1 087,0 | 2 258,9 | 1 087,0 | 2 258,9 |
| Skandia | | | 1 929,3 | 2 929,5 | 3 505,1 | 4 481,9 |
| Skandia Liv | 851,8 | 1 022,0 | 2 591,4 | 3 704,8 | 11 076,0 | 13 167,0 |
| SPP | 241,2 | 292,5 | 711,1 | 441,6 | 4 559,3 | 3 137,9 |
| Euroben L&P | | | 181,8 | 11,4 | 454,7 | 247,2 |
| SPP Liv | 234,9 | 292,3 | 491,9 | 430,2 | 3 979,9 | 2 846,2 |
| Storebrand sv filial | 6,3 | 0,2 | 37,4 | | 124,7 | 44,5 |
| Swedbank Försäkring | 872,2 | 630,4 | 3 978,4 | 2 510,2 | 11 073,9 | 10 126,6 |
| Övr. svenska bolag | 4,5 | 2,9 | | | 15,0 | 9,1 |
| TOTALT | 12 117,1 | 6 473,8 | 24 203,6 | 25 548,2 | 121 231,5 | 127 154,9 |

Källa: Finansinspektionens blankett nyteckning och premier – Livförsäkringsbolag

Marknadsandel för nyteckning och premieinkomst för fond- och övrig livförsäkring

Marknadsandelen baseras på nyteckningen för premieinkomsten. Marknadsandelen beräknas genom att årlig premie och engångspremie läggs ihop. Engångspremien divideras med 10 för att bättre återspegla en årssiffra. Samtliga siffror är i procent. Siffrorna omfattar premieinkomsten tolv månader bakåt i tiden från redovisat datum.

Tabell 9. Marknadsandelar i procent, fondförsäkring

| Bolag | Procentuell andel | | Procentuell andel | |
|----------------------|--------------------|--------------|----------------------------|--------------|
| | Nyteckning: Totalt | | Gamla och nya försäkringar | |
| Fondförsäkring | 09q4-10q3 | 10q4-11q3 | 09q4-10q3 | 10q4-11q3 |
| AMF Pension | 7,2 | 5,0 | 3,7 | 4,2 |
| Avanza | 0,1 | 0,0 | 0,4 | 0,3 |
| Danica | 3,4 | 4,1 | 2,8 | 3,0 |
| Folksam | 21,0 | 13,4 | 9,3 | 11,6 |
| Folksam Fondförs | 5,8 | 7,9 | 5,0 | 4,3 |
| Folksam Liv | 0,2 | 0,4 | 0,1 | 0,1 |
| Folksam LO Fondförs | 14,6 | 4,9 | 3,6 | 6,5 |
| KPA Pensionförs | 0,2 | 0,3 | 0,7 | 0,6 |
| Handelsbanken | 8,2 | 8,2 | 6,3 | 7,9 |
| Länsförsäkringar | 9,0 | 10,1 | 8,5 | 9,2 |
| Movestic | 4,3 | 5,6 | 3,8 | 3,5 |
| Nordea Liv | 6,9 | 8,6 | 9,4 | 10,4 |
| Nordea Livförsäkring | 2,2 | 3,3 | 1,4 | 2,1 |
| Nordea Utland | 4,7 | 5,3 | 8,0 | 8,2 |
| Nordnet | 0,0 | 0,1 | 0,0 | 0,1 |
| SEB Trygg Liv | 22,9 | 21,6 | 25,1 | 21,6 |
| SEB Life | 2,7 | 2,8 | 4,6 | 3,7 |
| SEB TL Fond | 20,3 | 18,8 | 20,5 | 17,9 |
| SEB TL Gla | 0,0 | 0,0 | 0,0 | 0,0 |
| Skandia | 6,2 | 7,8 | 11,8 | 10,9 |
| SPP | 5,1 | 8,1 | 5,6 | 5,8 |
| SPP Liv Fond | 5,1 | 8,1 | 5,6 | 5,8 |
| Storebrand sv filial | 0,0 | 0,0 | 0,0 | 0,0 |
| Swedbank Försäkring | 5,4 | 5,8 | 12,9 | 10,7 |
| Övr. svenska bolag | 0,3 | 1,6 | 0,3 | 0,8 |
| Brummer Life | 0,0 | 1,3 | 0,0 | 0,5 |
| PP Pension Fond | 0,2 | 0,2 | 0,1 | 0,1 |
| Sv Handel Fond | 0,1 | 0,1 | 0,2 | 0,1 |
| VFF Fond | 0,0 | 0,0 | 0,1 | 0,0 |
| TOTALT | 100,0 | 100,0 | 100,0 | 100,0 |

Källa: Finansinspektionens blankett nyteckning och premier – Livförsäkringsbolag

Tabell 10. Marknadsandelar i procent, övrig livförsäkring

| Bolag Övrig livförsäkring | Procentuell andel Nyteckning: Totalt | | Procentuell andel Gamla och nya försäkringar | |
|-------------------------------|---|--------------|---|--------------|
| | 09q4-10q3 | 10q4-11q3 | 09q4-10q3 | 10q4-11q3 |
| Alecta | 9,9 | 11,8 | 9,7 | 10,5 |
| Allmänna Änke- & Pupillkassan | 0,0 | 0,0 | 0,0 | 0,0 |
| AMF Pension | 47,2 | 15,9 | 10,2 | 11,1 |
| Avanza | 1,7 | 2,3 | 12,6 | 11,5 |
| Bliwa | 0,2 | 0,1 | 0,1 | 0,1 |
| Cardif Nordic | 0,0 | 0,1 | 0,1 | 0,1 |
| Danica | 2,4 | 3,8 | 4,1 | 4,6 |
| Folksam | 3,8 | 8,1 | 9,8 | 9,8 |
| FL Gruppfors | 0,0 | 0,0 | 0,4 | 0,4 |
| Folksam Liv | 1,7 | 4,5 | 3,5 | 3,7 |
| KPA Livfors | 0,0 | 0,0 | 0,7 | 0,6 |
| KPA Pensionfors | 2,0 | 3,5 | 5,2 | 5,2 |
| Handelsbanken | 2,0 | 2,2 | 4,5 | 3,2 |
| Handelsbanken Liv | 0,5 | 0,6 | 1,3 | 0,9 |
| SHB L&P | 1,5 | 1,5 | 3,2 | 2,3 |
| Holmia | 0,2 | 0,2 | 0,3 | 0,3 |
| If Liv | 0,1 | 0,3 | 0,0 | 0,0 |
| Länsförsäkringar | 5,7 | 11,0 | 5,5 | 5,6 |
| EFEL Liv | -0,0 | 0,0 | -0,1 | 0,0 |
| LF Liv | 5,7 | 11,0 | 5,3 | 5,3 |
| LF GruppLiv AB | 0,0 | 0,0 | 0,2 | 0,2 |
| Movestic | 0,5 | 0,2 | 0,2 | 0,2 |
| Nordea Liv | 3,9 | 4,3 | 4,5 | 4,2 |
| Nordea Livförsäkring | 2,8 | 3,2 | 2,5 | 2,5 |
| Nordea Utland | 1,1 | 1,1 | 1,9 | 1,7 |
| Nordnet | 1,2 | 2,7 | 10,6 | 10,2 |
| SalusAnsvar | 0,1 | 0,2 | 0,1 | 0,1 |
| SEB Trygg Liv | 0,6 | 2,1 | 1,9 | 2,5 |
| SEB Life | 0,0 | 1,1 | 0,0 | 1,0 |
| SEB TL Fond | 0,6 | 1,0 | 0,7 | 0,6 |
| SEB TL Gla | 0,0 | 0,1 | 1,3 | 0,9 |
| Skandia | 9,7 | 21,2 | 12,9 | 15,7 |
| Royal Skandia | 0,7 | 2,5 | 0,9 | 1,8 |
| Skandia | 1,3 | 3,2 | 2,9 | 3,5 |
| Skandia Liv | 7,6 | 15,4 | 9,1 | 10,4 |
| SPP | 2,1 | 3,7 | 3,8 | 2,5 |
| Euroben L&P | 0,1 | 0,0 | 0,4 | 0,2 |
| SPP Liv | 2,0 | 3,7 | 3,3 | 2,2 |
| Storebrand sv filial | 0,1 | 0,0 | 0,1 | 0,0 |
| Swedbank Försäkring | 8,7 | 9,8 | 9,1 | 8,0 |
| Övr. svenska bolag | 0,0 | 0,0 | 0,0 | 0,0 |
| TOTALT | 100,0 | 100,0 | 100,0 | 100,0 |

Källa: Finansinspektionens blankett nyteckning och premier – Livförsäkringsbolag

Nyteckningspremier för fond- och övrig livförsäkring

Avsnittet redovisar premieinkomsten för nyteckning (försäljning av nya försäkringar) inom livförsäkring fördelat på olika produktområden. Uppgifterna från premiepensions-systemet ingår inte. Premieinkomsten för nyteckning redovisas i miljoner kronor och den procentuella andelen är i procent. Siffrorna omfattar premieinkomsten tolv månader bakåt i tiden från redovisat datum.

Tabell 11. Nyteckning i miljoner kronor, fondförsäkring

| Fondförsäkring | Nyteckning | | | | Procentuell andel | | | |
|--|---------------|--------------|---------------|---------------|-------------------|------------|---------------|------------|
| | Årlig premie | | Engångspremie | | Årlig premie | | Engångspremie | |
| | 09q4-10q3 | 10q4-11q3 | 09q4-10q3 | 10q4-11q3 | 09q4-10q3 | 10q4-11q3 | 09q4-10q3 | 10q4-11q3 |
| Tjänstepensionsförsäkring | | | | | | | | |
| - Via valcentral | 4 332 | 1 672 | 116 | 44 | 39 | 21 | 1 | 0 |
| - Övrig | | | | | | | | |
| Konkurrensutsatt | 3 615 | 3 944 | 1 409 | 1 229 | 33 | 48 | 10 | 11 |
| Privat pensionsförsäkring | 449 | 394 | 186 | 159 | 4 | 5 | 1 | 1 |
| Kapitalförsäkring | 2 584 | 2 140 | 12 114 | 9 555 | 24 | 26 | 88 | 87 |
| Kapitalpension | 0 | 0 | 0 | 0 | 0 | 0 | 0 | 0 |
| Grupplivförsäkring | | | | | | | | |
| Tjänste | | | | | | | | |
| Privat | | | | | | | | |
| Ouppsägbar sjuk- och olycksfallsförsäkring | | | | | | | | |
| - Individuell | | | | | | | | |
| Tjänste | | | | | | | | |
| Privat | | | | | | | | |
| - Grupp | | | | | | | | |
| Tjänste | | | | | | | | |
| Privat | | | | | | | | |
| TOTALT | 10 981 | 8 150 | 13 826 | 10 987 | 100 | 100 | 100 | 100 |

Tabell 12. Nyteckning i miljoner kronor, övrig livförsäkring

| Övrig livförsäkring | Nyteckning | | | | Procentuell andel | | | |
|--|---------------|--------------|---------------|---------------|-------------------|------------|---------------|------------|
| | Årlig premie | | Engångspremie | | Årlig premie | | Engångspremie | |
| | 09q4-10q3 | 10q4-11q3 | 09q4-10q3 | 10q4-11q3 | 09q4-10q3 | 10q4-11q3 | 09q4-10q3 | 10q4-11q3 |
| Tjänstepensionsförsäkring | | | | | | | | |
| - Via valcentral | 9 148 | 2 856 | 28 | 29 | 71 | 38 | 0 | 0 |
| - Övrig | | | | | | | | |
| Konkurrensutsatt | 1 800 | 2 363 | 4 529 | 4 442 | 14 | 32 | 18 | 17 |
| Ej konkurrensutsatt | 735 | 1 053 | 447 | 413 | 6 | 14 | 2 | 2 |
| Privat pensionsförsäkring | 254 | 278 | 89 | 137 | 2 | 4 | 0 | 1 |
| Kapitalförsäkring | 231 | 300 | 19 555 | 20 937 | 2 | 4 | 79 | 81 |
| Kapitalpension | 0 | 0 | 0 | 0 | 0 | 0 | 0 | 0 |
| Grupplivförsäkring | | | | | | | | |
| Tjänste | 169 | 149 | 2 | 1 | 1 | 2 | 0 | 0 |
| Privat | 139 | 126 | 0 | 0 | 1 | 2 | 0 | 0 |
| Ouppsägbar sjuk- och olycksfallsförsäkring | | | | | | | | |
| - Individuell | | | | | | | | |
| Tjänste | 206 | 247 | 0 | 0 | 2 | 3 | 0 | 0 |
| Privat | 32 | 30 | 1 | 1 | 0 | 0 | 0 | 0 |
| - Grupp | | | | | | | | |
| Tjänste | 122 | 27 | 0 | 0 | 1 | 0 | 0 | 0 |
| Privat | 14 | 4 | 0 | 0 | 0 | 0 | 0 | 0 |
| TOTALT | 12 852 | 7 434 | 24 650 | 25 961 | 100 | 100 | 100 | 100 |

Tabell 13. Nyteckning i miljoner kronor, summan av fondförsäkring och övrig livförsäkring

| Fondförs. och övrig livförsäkring | Nyteckning | | | | Procentuell andel | | | |
|--|---------------|---------------|---------------|---------------|-------------------|------------|---------------|------------|
| | Årlig premie | | Engångspremie | | Årlig premie | | Engångspremie | |
| | 09q4-10q3 | 10q4-11q3 | 09q4-10q3 | 10q4-11q3 | 09q4-10q3 | 10q4-11q3 | 09q4-10q3 | 10q4-11q3 |
| Tjänstepensionsförsäkring | | | | | | | | |
| - Via valcentral | 13 480 | 4 528 | 143 | 73 | 57 | 29 | 0 | 0 |
| - Övrig | | | | | | | | |
| Konkurrensutsatt | 5 416 | 6 307 | 5 938 | 5 672 | 23 | 40 | 15 | 15 |
| Ej konkurrensutsatt | 735 | 1 053 | 447 | 413 | 3 | 7 | 1 | 1 |
| Privat pensionsförsäkring | 703 | 672 | 275 | 297 | 3 | 4 | 1 | 1 |
| Kapitalförsäkring | 2 815 | 2 440 | 31 670 | 30 493 | 12 | 16 | 82 | 83 |
| Kapitalpension | 0 | 0 | 0 | 0 | 0 | 0 | 0 | 0 |
| Grupplivförsäkring | | | | | | | | |
| Tjänste | 169 | 149 | 2 | 1 | 1 | 1 | 0 | 0 |
| Privat | 139 | 126 | 0 | 0 | 1 | 1 | 0 | 0 |
| Ouppsägbar sjuk- och olycksfallsförsäkring | | | | | | | | |
| - Individuell | | | | | | | | |
| Tjänste | 206 | 247 | 0 | 0 | 1 | 2 | 0 | 0 |
| Privat | 32 | 30 | 1 | 1 | 0 | 0 | 0 | 0 |
| - Grupp | | | | | | | | |
| Tjänste | 122 | 27 | 0 | 0 | 1 | 0 | 0 | 0 |
| Privat | 14 | 4 | 0 | 0 | 0 | 0 | 0 | 0 |
| TOTALT | 23 832 | 15 583 | 38 476 | 36 948 | 100 | 100 | 100 | 100 |

Källa: Finansinspektionens blankett nyteckning och premier – Livförsäkringsbolag

Premieinkomst för fond- och övrig livförsäkring

Avsnittet redovisar premieinkomsten för både gamla och nya försäkringar inom livförsäkring fördelat på olika produktområden. Uppgifter från premiepensionssystemet ingår inte. Premieinkomsten är i miljoner kronor och den procentuella andelen är i procent. Siffrorna omfattar premieinkomsten tolv månader bakåt i tiden från redovisat datum.

Tabell 14. Premieinkomst i miljoner kronor, fondförsäkring

| Fondförsäkring | Premieinkomst | | Procentuell andel | |
|---|---------------|---------------|-------------------|------------|
| | 09q4-10q3 | 10q4-11q3 | 09q4-10q3 | 10q4-11q3 |
| Tjänstepensionsförsäkring | | | | |
| - Via valcentral | 14 837 | 16 659 | 20 | 24 |
| - Övrig | | | | |
| Konkurrensutsatt | 24 141 | 25 203 | 33 | 36 |
| Privat pensionsförsäkring | 3 983 | 4 240 | 5 | 6 |
| Kapitalförsäkring | 29 294 | 24 660 | 40 | 35 |
| Kapitalpension | 253 | 76 | 0 | 0 |
| Grupplivförsäkring | | | | |
| Tjänste | | | | |
| Privat | | | | |
| Ouppsägbar sjuk- och olyckfallsförsäkring | | | | |
| - Individuell | | | | |
| Tjänste | | | | |
| Privat | | | | |
| - Grupp | | | | |
| Tjänste | | | | |
| Privat | | | | |
| TOTALT | 72 508 | 70 839 | 100 | 100 |

Tabell 15. Premieinkomst i miljoner kronor, övrig livförsäkring

| Övrig livförsäkring | Premieinkomst | | Procentuell andel | |
|---|----------------|----------------|-------------------|------------|
| | 09q4-10q3 | 10q4-11q3 | 09q4-10q3 | 10q4-11q3 |
| Tjänstepensionsförsäkring | | | | |
| - Via valcentral | 25 529 | 28 067 | 21 | 22 |
| - Övrig | | | | |
| Konkurrensutsatt | 27 434 | 27 669 | 23 | 22 |
| Privat pensionsförsäkring | 5 692 | 6 275 | 5 | 5 |
| Kapitalförsäkring | 54 794 | 56 597 | 45 | 45 |
| Kapitalpension | 117 | 24 | 0 | 0 |
| Grupplivförsäkring | | | | |
| Tjänste | 1 348 | 1 170 | 1 | 1 |
| Privat | 3 454 | 3 586 | 3 | 3 |
| Ouppsägbar sjuk- och olyckfallsförsäkring | | | | |
| - Individuell | | | | |
| Tjänste | 1 337 | 1 726 | 1 | 1 |
| Privat | 555 | 642 | 0 | 1 |
| - Grupp | | | | |
| Tjänste | 813 | 184 | 1 | 0 |
| Privat | 158 | 32 | 0 | 0 |
| TOTALT | 121 231 | 125 971 | 100 | 100 |

Tabell 16. Premieinkomst i miljoner kronor, summan av fondförsäkring och övrig livförsäkring

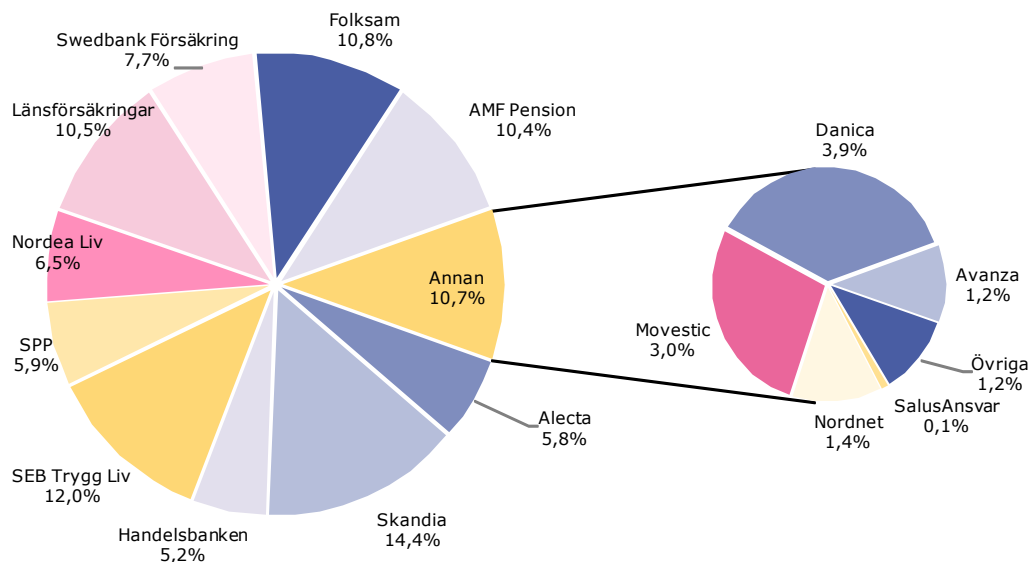
| Fond- och Övrig livförsäkring | Premieinkomst | | Procentuell andel | |
|---|----------------|----------------|-------------------|------------|
| | 09q4-10q3 | 10q4-11q3 | 09q4-10q3 | 10q4-11q3 |
| Tjänstepensionsförsäkring | | | | |
| - Via valcentral | 40 366 | 44 726 | 21 | 23 |
| - Övrig | | | | |
| Konkurrensutsatt | 51 575 | 52 872 | 27 | 27 |
| Privat pensionsförsäkring | 9 675 | 10 515 | 5 | 5 |
| Kapitalförsäkring | 84 088 | 81 257 | 43 | 41 |
| Kapitalpension | 370 | 100 | 0 | 0 |
| Grupplivförsäkring | | | | |
| Tjänste | 1 348 | 1 170 | 1 | 1 |
| Privat | 3 454 | 3 586 | 2 | 2 |
| Ouppsägbar sjuk- och olyckfallsförsäkring | | | | |
| - Individuell | | | | |
| Tjänste | 1 337 | 1 726 | 1 | 1 |
| Privat | 555 | 642 | 0 | 0 |
| - Grupp | | | | |
| Tjänste | 813 | 184 | 0 | 0 |
| Privat | 158 | 32 | 0 | 0 |
| TOTALT | 193 739 | 196 810 | 100 | 100 |

Källa: Finansinspektionens blankett nyteckning och premier – Livförsäkringsbolag

Marknadsandel för nyteckning av livförsäkring

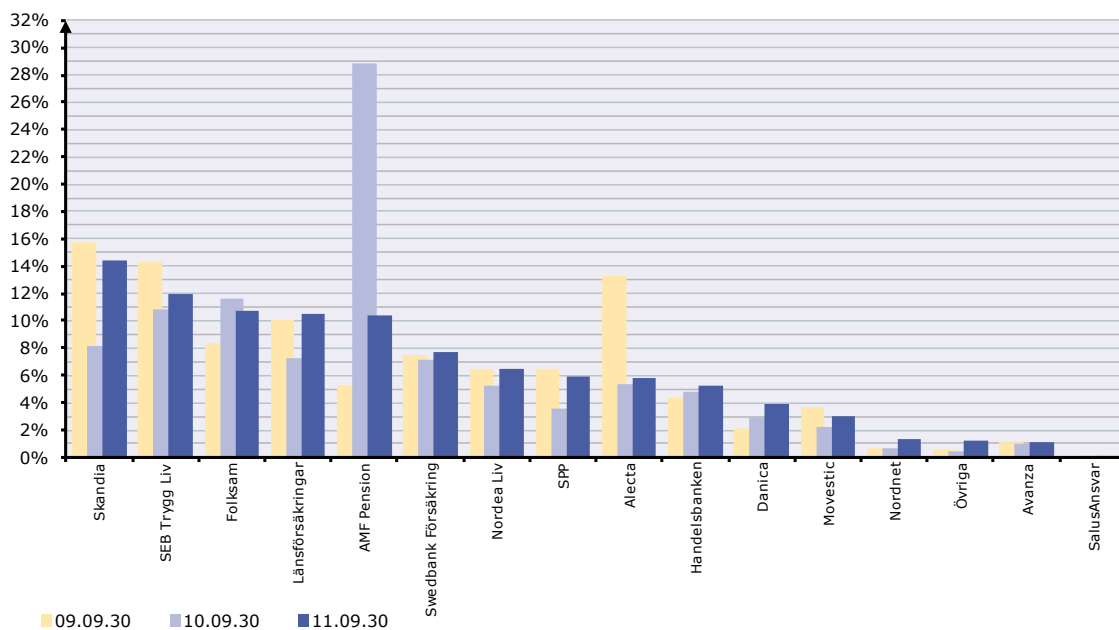
Marknadsandelarna beräknas schablonmässigt genom att årlig premie och engångspremie läggs ihop. Engångspremien divideras med tio för att bättre återspegla en årssiffra. Uppgifterna är baserade på premieinkomsten av nya försäkringar. Marknadsandelarna omfattar premieinkomsten tolv månader bakåt i tiden från redovisat datum och är i procent.

Diagram 2. Marknadsandelar i procent för total nyteckning, konkurrensutsatt affär 11.09.30*



Källa: Finansinspektionens blankett för nyteckning och premier – Livförsäkringsbolag

Diagram 3. Marknadsandelar i procent för total nyteckning, konkurrensutsatt affär 09.09.30 - 11.09.30*



Källa: Finansinspektionens blankett för nyteckning och premier – Livförsäkringsbolag

* Premieinkomsten för nyteckning påverkas bland annat av det obligatoriska omvalet i SAF/LO. Se läsanvisningar för mer information.

Marknadsandelar av premieinkomst av livförsäkring

I marknadsandelar av premieinkomst för livförsäkring ingår både gamla och nya försäkringar. Marknadsandelarna gäller för konkurrensutsatt affär. Totalt uppgick premieinkomsterna till 196 810 MSEK. Marknadsandelarna omfattar premieinkomsten tolv månader bakåt i tiden från redovisat datum och är i procent.

Diagram 4. Marknadsandelar i procent för premieinkomst för både gamla och nya försäkringar 11.09.30

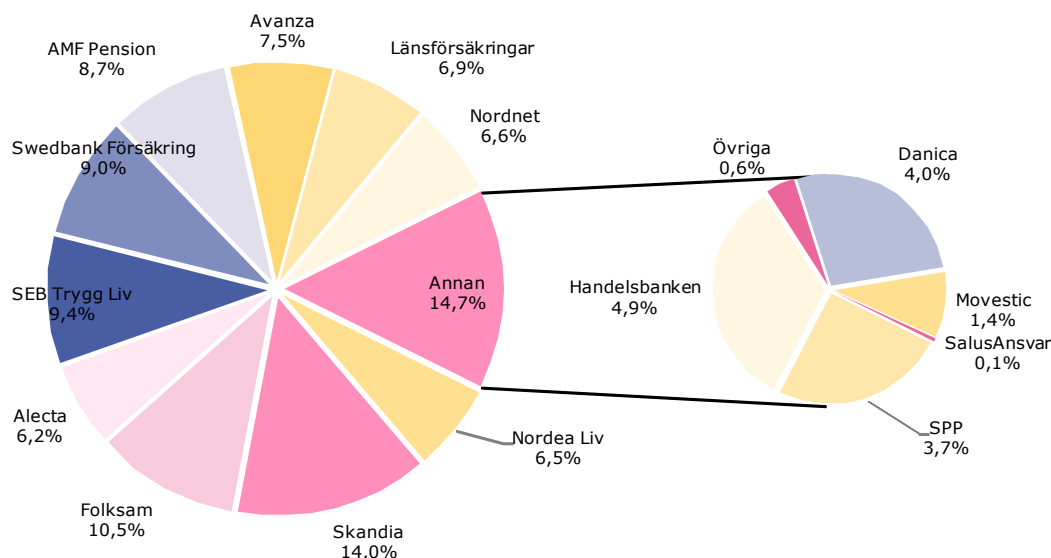
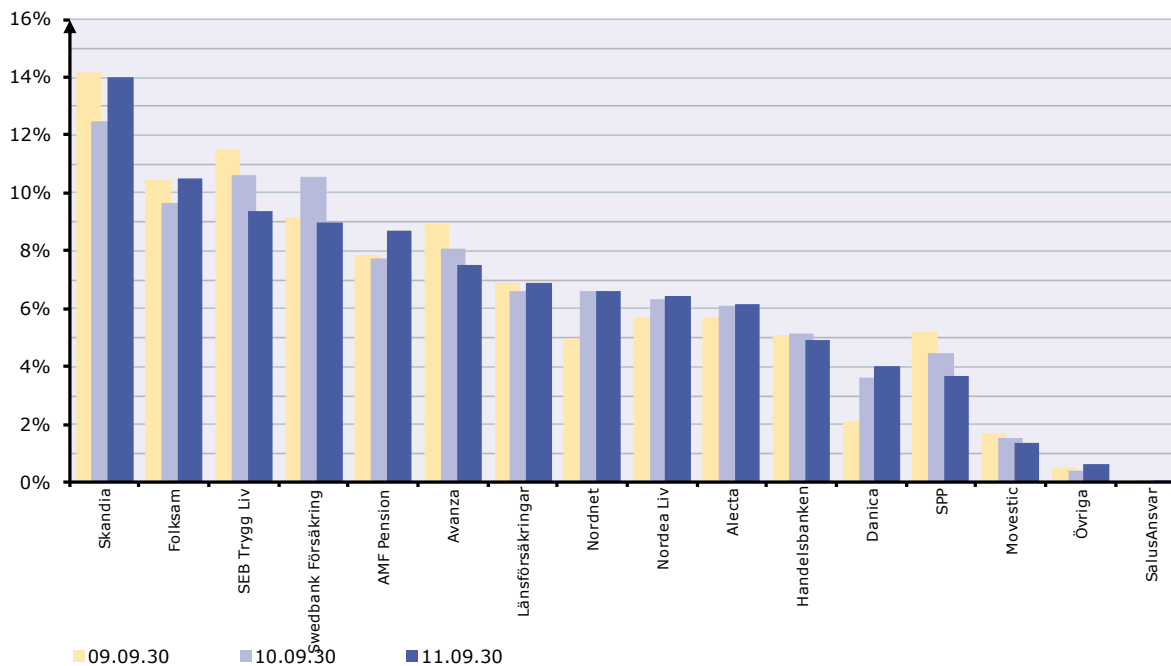


Diagram 5. Marknadsandelar i procent för premieinkomst för både gamla och nya försäkringar, 09.09.30-11.09.30



Källa: Finansinspektionens blankett för nyteckning och premier – Livförsäkringsbolag

Premieinkomst inom liv- och skadeförsäkring

Skadeförsäkring i livbolagen omfattar kort sjuk- och olycksfallsförsäkring. Siffrorna omfattar premieinkomsten tolv månader bakåt i tiden från redovisat datum.

Tabell 17. Premier totalt för hela branschen i miljoner kronor

| | 10.09.30 | 11.09.30 | Procentuell förändring |
|--|----------------|----------------|------------------------|
| Fondförsäkring | 72 508 | 70 839 | -2 |
| Övrig livförsäkring, konkurrensutsatt | 121 231 | 125 971 | 4 |
| Övrig livförsäkring, ej konkurrensutsatt | 15 191 | 17 613 | 16 |
| Summa livförsäkring | 208 930 | 214 423 | 3 |
| Skadeförsäkring, individuellt tecknad | 59 965 | 62 884 | 5 |
| Avtalsförsäkringsbolag, skade | -2 722 | 932 | 134 |
| Avgångsbidragförsäkring | 959 | 788 | -18 |
| Sjuk- o olycksfallsförsäkring | -3 680 | 144 | 104 |
| Trygghetsförsäkring vid arbetskada | | | |
| Skadeförsäkring i livbolagen* | 2 210 | 2 251 | 2 |
| Summa skadeförsäkring | 59 453 | 66 066 | 11 |
| TOTALT | 268 383 | 280 489 | 5 |

* Livbolagens skadeförsäkringsrörelse omfattar kort sjuk- och olycksfallsförsäkring

Källa: Finansinspektionens blankett för premieinkomst för Skade- respektive Livförsäkringsbolag

Diagram 6. Premieinkomst för livförsäkring sedan 2005

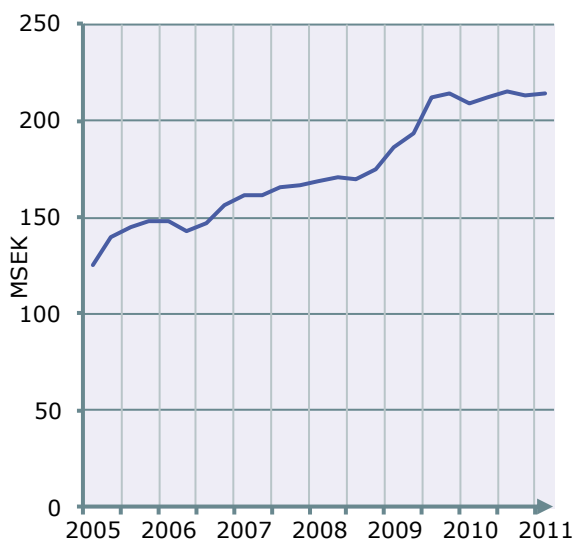
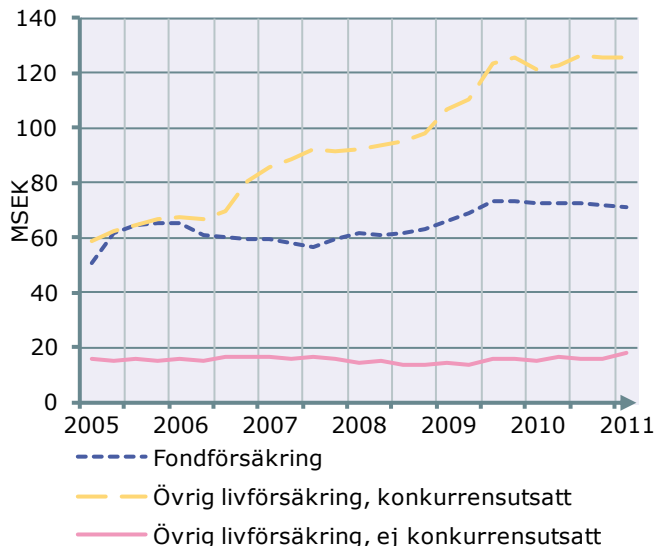
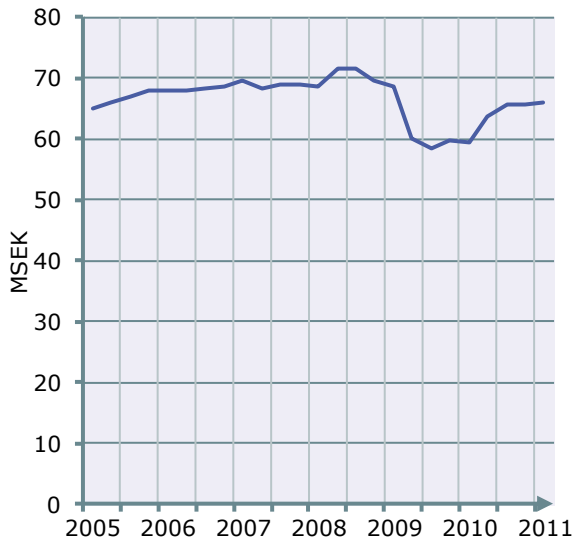


Diagram 7. Premieinkomst för livförsäkring sedan 2005 uppdelat på fond- och övriga livförsäkringar



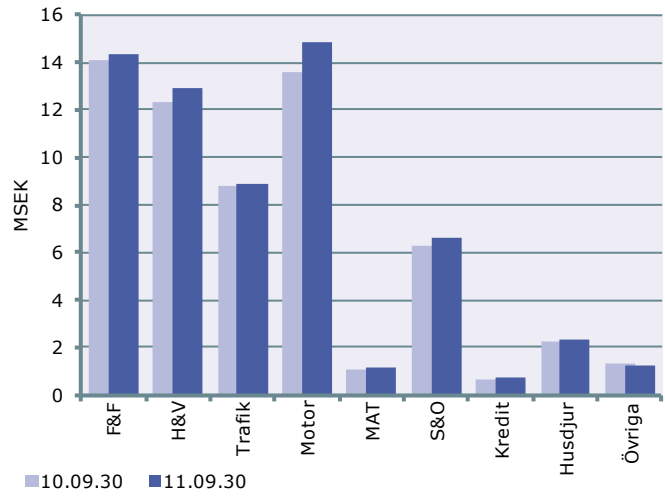
Källa: Finansinspektionens blankett för nyteckning och premier – Livförsäkringsbolag och Skadeförsäkringsbolag

Diagram 8. Premieinkomst för skadeförsäkring sedan 2005



AFA Sjuk sänkte premien till 0 kr för 2009 och 2010.

Diagram 9. Premieinkomst, skadeförsäkring, individuellt tecknade försäkringar fördelat på verksamhetsgrenar



F&F=Företag&Fastighet, H&V=Hem&Villa, MAT=Fartyg, Transport och Luftfart, S&O=Sjuk- och Olycksfall.

Källa: Finansinspektionens blankett för nyteckning och premier – Livförsäkringsbolag och Skadeförsäkringsbolag

Marknadsandelar – Antalet försäkringar

Marknadsandelarna mäts i procent. Separat hemförsäkring tecknas i första hand av lägenhetsinnehavare och omfattar främst lösöre. Villahemförsäkring tecknas i första hand av villaägare och omfattar både lösöre och egendom. Marknadsandelarna baseras på antalet försäkringar vid redovisat datum.

Diagram 10. Separat hemförsäkring i procent

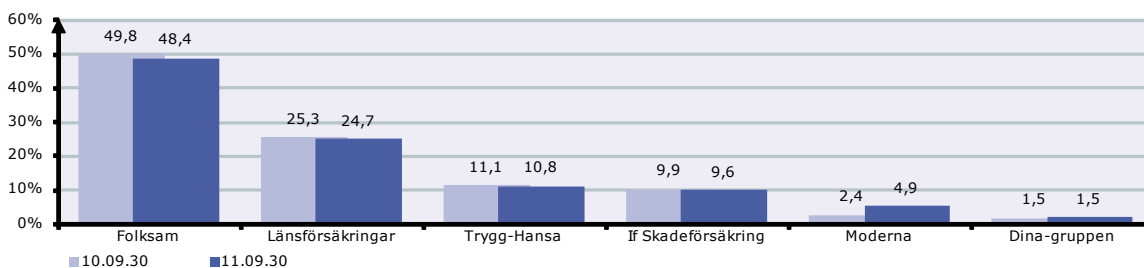


Diagram 11. Villahemförsäkring i procent

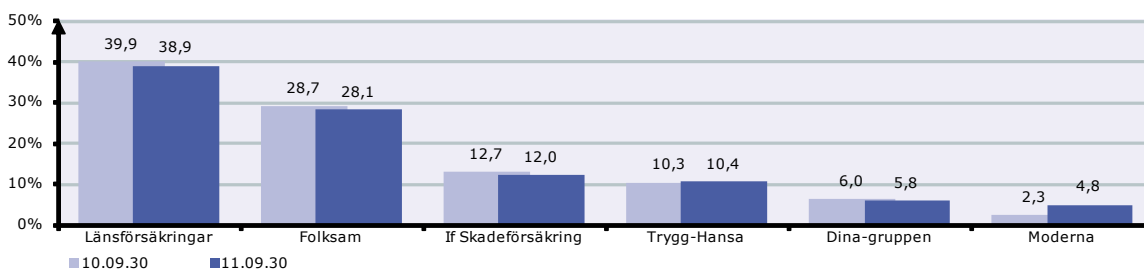
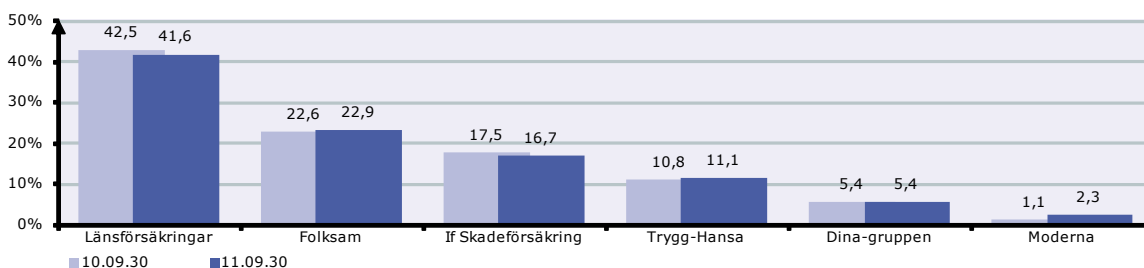


Diagram 12. Fritidshusförsäkring i procent



Tabell 18. Antal försäkringar

| Försäkringsgren | 10.09.30 | 11.09.30 |
|-----------------------|------------------|------------------|
| Separat hemförsäkring | 2 916 201 | 3 022 217 |
| Villahemförsäkring | 1 653 736 | 1 710 967 |
| Fritidshusförsäkring | 570 878 | 579 748 |
| Separat båtförsäkring | 291 879 | 288 907 |
| TOTALT | 5 432 694 | 5 601 839 |

Källa: Svensk Försäkrings blankett Bestånd

Marknadsandelar – Antalet försäkringar

Marknadsandelarna baseras på antalet försäkringar vid redovisat datum. Siffrorna i diagrammen är i procent.

Diagram 13. Separat båtförsäkring i procent

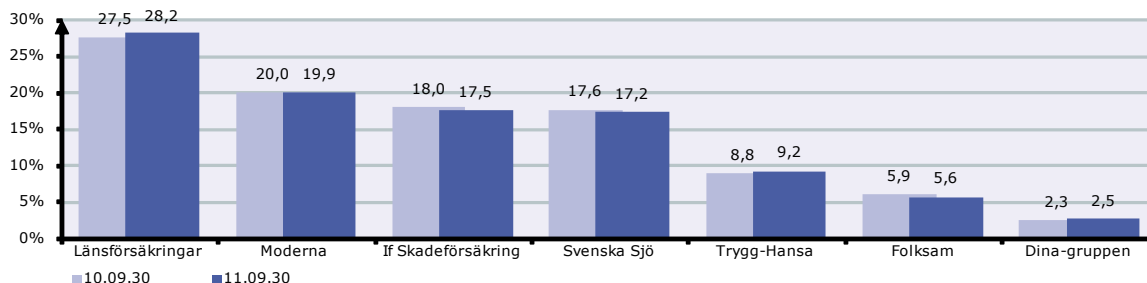


Diagram 14. Antalet försäkrade personbilar i procent

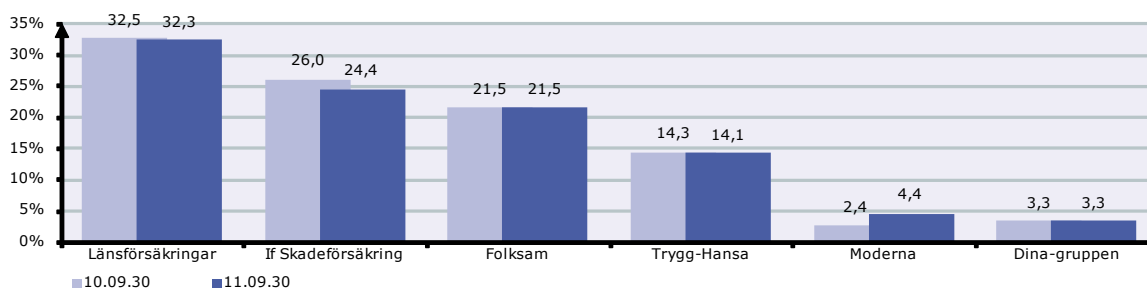
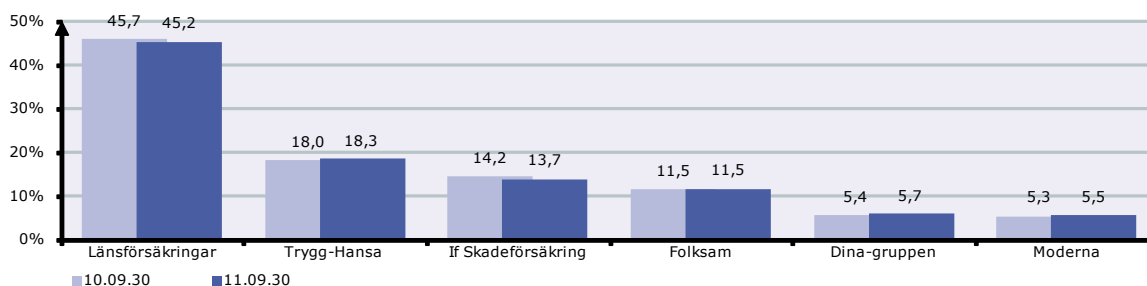


Diagram 15. Antalet försäkrade övriga fordon i procent



Tabell 19. Antal försäkrade fordon 11.09.30

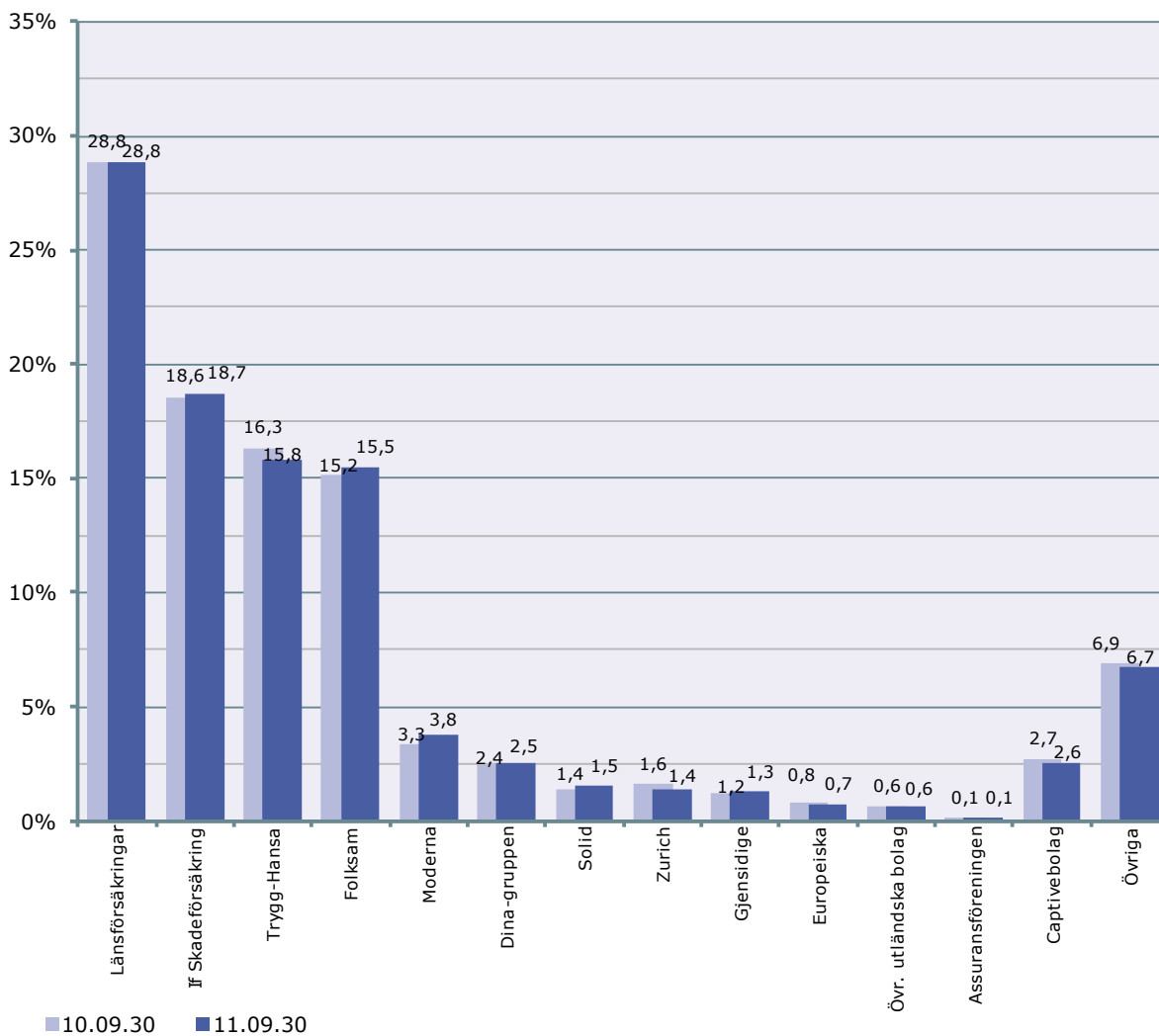
| Bolag | Personbilar | | Övriga fordon | |
|--------------------|------------------|------------------|------------------|------------------|
| | 10.09.30 | 11.09.30 | 10.09.30 | 11.09.30 |
| Länsförsäkringar | 1 356 234 | 1 406 170 | 1 189 970 | 1 218 992 |
| If Skadeförsäkring | 1 082 080 | 1 061 142 | 369 656 | 370 199 |
| Folksam | 895 163 | 935 196 | 298 269 | 308 923 |
| Trygg-Hansa | 595 595 | 615 906 | 468 795 | 493 789 |
| Moderna | 101 520 | 192 420 | 137 260 | 148 549 |
| Dina-gruppen | 136 601 | 143 417 | 139 708 | 154 562 |
| TOTALT | 4 167 193 | 4 354 251 | 2 603 658 | 2 695 014 |

Källa: Svensk Försäkrings blankett Bestånd

Marknadsandelar för skadeförsäkring

Marknadsandelarna baseras på premieinkomst för skadeförsäkring för samtliga försäkringsgrenar och omfattar tolv månader bakåt i tiden från redovisat datum.

Diagram 16. Marknadsandelar i procent, skadeförsäkring



Källa: Finansinspektionens blankett för Skadeförsäkringsbolag

Premieinkomsten omfattar tolv månader bakåt i tiden från redovisat datum. Siffrorna i parentes är från föregående period.

Tabell 20. Premieinkomst för olika försäkringsgrenar miljoner kronor 11.09.30

| | Företag&Fastighet | | Hem&Villa | | Trafik | | Motor | | Sjuk&Olycksfall | | Husdjur | | Fartyg, transport och luftfart | | Övrigt | | TOTALT | |
|-----------------------------|-------------------|-----------------|---------------|-----------------|--------------|----------------|---------------|-----------------|-----------------|----------------|--------------|----------------|--------------------------------|----------------|--------------|----------------|---------------|-----------------|
| | 11.09.30 | 10.09.30 | 11.09.30 | 10.09.30 | 11.09.30 | 10.09.30 | 11.09.30 | 10.09.30 | 11.09.30 | 10.09.30 | 11.09.30 | 10.09.30 | 11.09.30 | 10.09.30 | 11.09.30 | 10.09.30 | 11.09.30 | 10.09.30 |
| Länsförsäkringar | 5 133 | (4 975) | 3 572 | (3 414) | 2 981 | (2 830) | 3 768 | (3 513) | 1 300 | (1 237) | 1 333 | (1 317) | 95 | (87) | | | 18 181 | (17 373) |
| If Skadeförsäkring | 1 899 | (1 800) | 1 645 | (1 611) | 1 898 | (2 004) | 4 777 | (4 368) | 649 | (548) | 282 | (273) | 628 | (587) | 6 | (1) | 11 784 | (11 192) |
| Trygg-Hansa | 1 755 | (1 894) | 1 552 | (1 497) | 1 745 | (1 826) | 2 249 | (2 116) | 2 541 | (2 400) | | | 106 | (98) | | | 9 949 | (9 831) |
| Folksam | 389 | (282) | 3 356 | (3 187) | 1 275 | (1 246) | 2 665 | (2 332) | 1 409 | (1 478) | 454 | (383) | 2 | (3) | 201 | (237) | 9 750 | (9 148) |
| Moderna | 454 | (401) | 643 | (680) | 441 | (401) | 512 | (451) | 107 | (71) | | | 60 | (5) | 163 | (-1) | 2 381 | (2 008) |
| Övriga | 426 | (479) | 127 | (16) | | | | | 170 | (149) | 3 | (1) | 39 | (53) | 943 | (1 043) | 1 708 | (1 741) |
| Sakförsäkring, Captivebolag | 1 437 | (1 454) | 60 | (0) | 10 | (11) | 12 | (12) | 22 | (22) | | | 20 | (21) | 31 | (96) | 1 592 | (1 615) |
| Dina-gruppen | 427 | (397) | 406 | (393) | 304 | (285) | 359 | (322) | 28 | (27) | 39 | (24) | | | 12 | (11) | 1 575 | (1 459) |
| Landstingen | 1 126 | (975) | | | | | | | | | | | | | | | 1 126 | (975) |
| Solid | | (6) | 546 | (585) | 66 | (2) | 104 | (34) | 84 | (75) | 3 | (5) | | | 153 | (121) | 957 | (828) |
| Zurich | 776 | (835) | | | 20 | (0) | 17 | (35) | | | | | 79 | (97) | | | 892 | (967) |
| Gjensidige | 348 | (308) | 34 | (31) | 160 | (176) | 248 | (235) | | | | | | | | | 791 | (751) |
| Anticimex | 51 | (133) | 506 | (398) | | | | | | | | | | | | | 557 | (531) |
| Europeiska | | | 417 | (463) | | | | | 41 | | | | | | | | 459 | (463) |
| Övr. utländska bolag | 60 | (123) | | | | (-7) | | | 231 | (250) | | | 2 | (0) | 106 | (10) | 399 | (376) |
| SveLand | | | | | | | | | | | 236 | (226) | | | | | 236 | (226) |
| Falck | | | | | | | 158 | (150) | | | | | | | 27 | | 185 | (150) |
| AFA | | | | | | | | | | | | | | | 156 | (291) | 156 | (291) |
| Hermes | | | | | | | | | | | | | | | 131 | (122) | 131 | (122) |
| SAFE | 3 | (2) | 18 | (13) | | | | | 55 | (41) | | | | | | | 76 | (56) |
| Assuransföreningen | | | | | | | | | | | | | 74 | (75) | | | 74 | (75) |
| Accept | | | 3 | (1) | | | 4 | (4) | 14 | (15) | | | | | 25 | (26) | 46 | (46) |
| HSB | 30 | (28) | | | | | | | | | | | | | | | 30 | (28) |
| Erika | | | 2 | (2) | | | | | | | | | | | | | 2 | (2) |
| LRF | 2 | (1) | | | | | | | | | | | | | | | 2 | (1) |
| TOTALT | 14 316 | (14 094) | 12 890 | (12 294) | 8 899 | (8 774) | 14 873 | (13 572) | 6 652 | (6 311) | 2 349 | (2 230) | 1 106 | (1 025) | 1 955 | (1 957) | 63 040 | (60 256) |

Källa: Finansinspektionens blankett för Skadeförsäkringsbolag

Premieinkomsten omfattar tolv månader bakåt i tiden från redovisat datum. Siffrorna i parentes är från föregående period.

Tabell 21. Marknadsandelar för olika försäkringsgrenar i procent 11.09.30

| | Företag&Fastighet | | Hem&Villa | | Trafik | | Motor | | Sjuk&Olycksfall | | Husdjur | | Fartyg, transport och luftfart | | Övrigt | | TOTALT | |
|-----------------------------|-------------------|----------------|--------------|----------------|--------------|----------------|--------------|----------------|-----------------|----------------|--------------|----------------|--------------------------------|----------------|--------------|----------------|--------------|----------------|
| | 11.09.30 | 10.09.30 | 11.09.30 | 10.09.30 | 11.09.30 | 10.09.30 | 11.09.30 | 10.09.30 | 11.09.30 | 10.09.30 | 11.09.30 | 10.09.30 | 11.09.30 | 10.09.30 | 11.09.30 | 10.09.30 | 11.09.30 | 10.09.30 |
| Länsförsäkringar | 35,9 | (35,3) | 27,7 | (27,8) | 33,5 | (32,3) | 25,3 | (25,9) | 19,5 | (19,6) | 56,7 | (59,1) | 8,6 | (8,5) | | | 28,8 | (28,8) |
| If Skadeförsäkring | 13,3 | (12,8) | 12,8 | (13,1) | 21,3 | (22,8) | 32,1 | (32,2) | 9,8 | (8,7) | 12,0 | (12,3) | 56,8 | (57,3) | 0,3 | (0,0) | 18,7 | (18,6) |
| Trygg-Hansa | 12,3 | (13,4) | 12,0 | (12,2) | 19,6 | (20,8) | 15,1 | (15,6) | 38,2 | (38,0) | | | 9,6 | (9,5) | | | 15,8 | (16,3) |
| Folksam | 2,7 | (2,0) | 26,0 | (25,9) | 14,3 | (14,2) | 17,9 | (17,2) | 21,2 | (23,4) | 19,3 | (17,2) | 0,2 | (0,3) | 10,3 | (12,1) | 15,5 | (15,2) |
| Moderna | 3,2 | (2,8) | 5,0 | (5,5) | 5,0 | (4,6) | 3,4 | (3,3) | 1,6 | (1,1) | | | 5,4 | (0,5) | 8,3 | (-0,0) | 3,8 | (3,3) |
| Övriga | 3,0 | (3,4) | 1,0 | (0,1) | | | | | 2,6 | (2,4) | 0,1 | (0,1) | 3,5 | (5,2) | 48,2 | (53,3) | 2,7 | (2,9) |
| Sakförsäkring, Captivebolag | 10,0 | (10,3) | 0,5 | (0,0) | 0,1 | (0,1) | 0,1 | (0,1) | 0,3 | (0,3) | | | 1,8 | (2,1) | 1,6 | (4,9) | 2,5 | (2,7) |
| Dina-gruppen | 3,0 | (2,8) | 3,1 | (3,2) | 3,4 | (3,2) | 2,4 | (2,4) | 0,4 | (0,4) | 1,6 | (1,1) | | | 0,6 | (0,6) | 2,5 | (2,4) |
| Landstingen | 7,9 | (6,9) | | | | | | | | | | | | | | | 1,8 | (1,6) |
| Solid | 0,0 | (0,0) | 4,2 | (4,8) | 0,7 | (0,0) | 0,7 | (0,3) | 1,3 | (1,2) | 0,1 | (0,2) | | | 7,8 | (6,2) | 1,5 | (1,4) |
| Zurich | 5,4 | (5,9) | | | 0,2 | (0,0) | 0,1 | (0,3) | | | | | 7,1 | (9,5) | | | 1,4 | (1,6) |
| Gjensidige | 2,4 | (2,2) | 0,3 | (0,3) | 1,8 | (2,0) | 1,7 | (1,7) | | | | | | | | | 1,3 | (1,2) |
| Anticimex | 0,4 | (0,9) | 3,9 | (3,2) | | | | | | | | | | | | | 0,9 | (0,9) |
| Europeiska | | | 3,2 | (3,8) | | | | | 0,6 | | | | | | | | 0,7 | (0,8) |
| Övr. utländska bolag | 0,4 | (0,9) | | | | (-0,1) | 0,0 | | 3,5 | (4,0) | | | 0,2 | (0,0) | 5,4 | (0,5) | 0,6 | (0,6) |
| SveLand | | | | | | | | | | | 10,1 | (10,1) | | | | | 0,4 | (0,4) |
| Falck | | | | | | | 1,1 | (1,1) | | | | | | | 1,4 | | 0,3 | (0,2) |
| AFA | | | | | | | | | | | | | | | 8,0 | (14,9) | 0,2 | (0,5) |
| Hermes | | | | | | | | | | | | | | | 6,7 | (6,2) | 0,2 | (0,2) |
| SAFE | 0,0 | (0,0) | 0,1 | (0,1) | | | | | 0,8 | (0,6) | | | | | | | 0,1 | (0,1) |
| Assuransföreningen | | | | | | | | | | | | | 6,7 | (7,3) | | | 0,1 | (0,1) |
| Accept | | | 0,0 | (0,0) | | | 0,0 | (0,0) | 0,2 | (0,2) | | | | | 1,3 | (1,3) | 0,1 | (0,1) |
| HSB | 0,2 | (0,2) | | | | | | | | | | | | | | | 0,0 | (0,0) |
| Erika | | | 0,0 | (0,0) | | | | | | | | | | | | | 0,0 | (0,0) |
| LRF | 0,0 | (0,0) | | | | | | | | | | | | | 0,0 | | 0,0 | (0,0) |
| TOTALT | 100,0 | (100,0) | 100,0 | (100,0) | 100,0 | (100,0) | 100,0 | (100,0) | 100,0 | (100,0) | 100,0 | (100,0) | 100,0 | (100,0) | 100,0 | (100,0) | 100,0 | (100,0) |

Källa: Finansinspektionens blankett för Skadeförsäkringsbolag

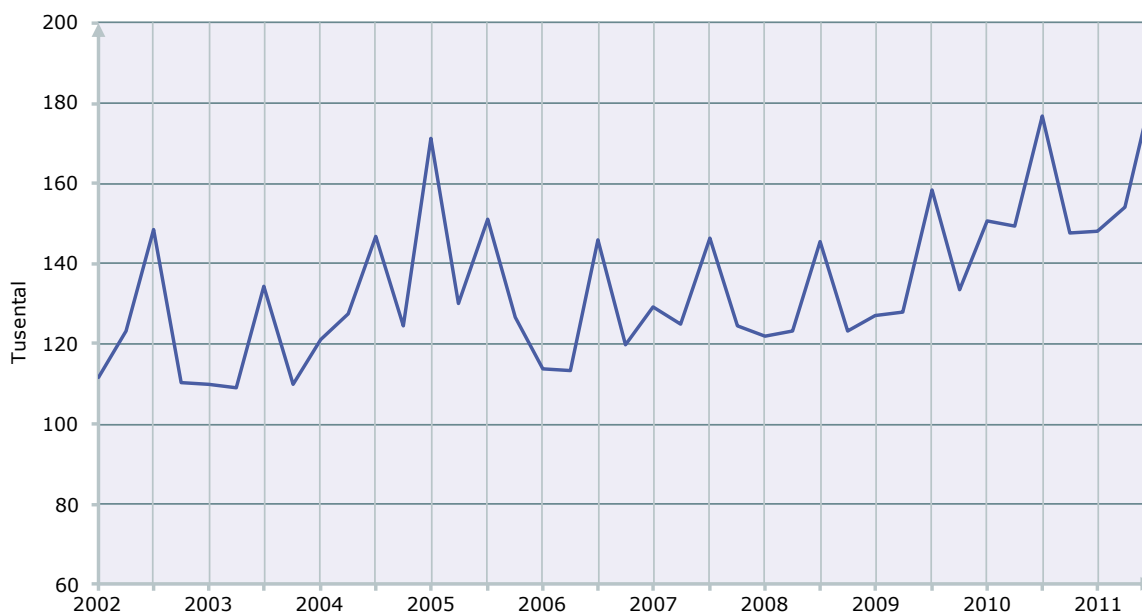
Antal anmälda skador

Antalet anmälda skador visar antalet skador sedan årets början och jämförs med motsvarande period föregående år. Diagrammet visar antalet anmälda skador rullande 12 månader bakåt i tiden för respektive kvartal. Antalet anmälda skador baseras på månadsstatistik som rapporteras till Svensk Försäkring. De bolag som redovisar månadsstatistik är: Dina-gruppen, Europeiska, Folksam, If Skadeförsäkring, Länsförsäkringar, Moderna Försäkringar och Trygg Hansa. Siffrorna är antal anmälda skador och den procentuella förändringen är jämfört med föregående period.

Tabell 22. Hem-, villa-, fritidshusförsäkring och sep. båtförsäkring

| | 2010q1-q3 | 2011q1-q3 | Procentuell förändring |
|----------------------|----------------|----------------|------------------------|
| Komb. Hemförsäkring | 189 048 | 205 059 | 8 |
| Villahemförsäkring | 264 018 | 257 296 | -3 |
| Fritidshusförsäkring | 18 277 | 17 426 | -5 |
| Sep. Båtförsäkring | 5 588 | 7 613 | 36 |
| TOTALT | 476 931 | 487 394 | 2 |
| Brand | 18 313 | 19 595 | 7 |
| Inbrott | 24 273 | 25 225 | 4 |
| Vatten | 60 688 | 55 020 | -9 |
| Storm o natur | 9 335 | 10 980 | 18 |

Diagram 17. Totalt antal anmälda skador kvartalsvis inom kombinerad hemförsäkring, villahemförsäkring, fritidshusförsäkring och båtförsäkring sedan 2002 kvartal 1



Källa: Svensk Försäkrings Månadsstatistik, Antalet anmälda skador

Information

Tabeller och diagram bygger på uppgifter som försäkringsbolagen lämnar till Finansinspektionen och till Svensk Försäkring. Uppgifterna avser bolagens svenska affär. Även utländska bolags försäljning till svenska kunder inkluderas. Vissa tabeller återkommer inte varje kvartal utan endast en eller ett par gånger per år.

Statistiken kan skilja sig från Finansinspektionens (FI) statistik i vissa tabeller bland annat för att vissa captivebolag och lokala försäkringsbolag inte rapporterar till Svensk Försäkring.

Livförsäkringsbolagens kollektiva konsolidering redovisas endast för verksamheter där överskottet ska gå tillbaka till försäkringstagarna.

Nyteckning inom fond- och övrig livförsäkring: För att räknas som nytecknad försäkring skall den vara såväl beviljad som löst, det vill säga första premien skall vara betald. Försäkringen räknas med i den första period då båda dessa förutsättningar är uppfyllda.

Premieinkomst omfattar all premiebetalning från såväl nytecknade som äldre livförsäkringar. Uppgiften ingår i beskrivningen av kontantflödet mellan branschen och omvärlden.

Redovisande bolag:

Livbolagens kollektiva konsolidering: redovisande bolag anges i anslutning till respektive tabell.

Nyteckning inom livförsäkring samt inbetalda premier, livbolag: samtliga bolag redovisade i tabell.

Inbetalda premier, skadebolag: samtliga bolag, som redovisar till Finansinspektionen, hela Dina-gruppen samt följande utländska bolag: ACE och Zürich.

Marknadsandelar, skadebolag: samtliga bolag redovisade i anslutning till tabell med verksamhet inom respektive försäkringsgren, Svenska Sjö samt hela Dina-gruppen samt de ovan nämnda utländska bolagen.

Svensk Försäkring

Box 24043
104 50 Stockholm

Tel: 08 – 522 785 00

E-post: statistik@insurancesweden.se